

Årsrapport 2015

for perioden 1/1 – 31/12 2015

14. regnskabsår

Lokaltog A/S

Ndr. Jernbanevej 31

3400 Hillerød

CVR-nr. 26 15 90 40

Dirigent: **ROSLI JETTE GISSELMANN**

Godkendt den 30. maj 2016



Indholdsfortegnelse

Påtegninger	3
Ledelsens beretning	5
Anvendt regnskabspraksis	12
Resultatopgørelse	21
Balance	22
Pengestrømsopgørelse	24
Noter	25

Påtegninger

Ledelsens påtegning

Bestyrelse og direktion har dags dato behandlet og godkendt årsrapporten for perioden 1. januar 2015 til 31. december 2015 for Lokaltog A/S.

Årsrapporten er aflagt i overensstemmelse med årsregnskabsloven.

Det er vores opfattelse, at årsregnskabet giver et retvisende billede af selskabets aktiver, passiver og finansielle stilling pr. 31. december 2015 samt af resultatet af selskabets aktiviteter og pengestrømme for regnskabsåret 1. januar - 31. december 2015.

Det er endvidere vores opfattelse, at ledelsesberetningen indeholder en retvisende redegørelse for de forhold, beretningen omhandler.

Årsrapporten indstilles til generalforsamlingens godkendelse.

Hillerød, den 9. maj 2016

Direktion:

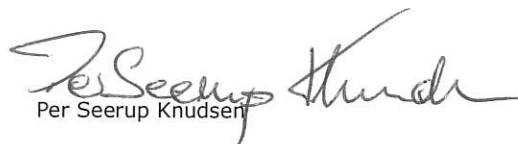


Røslie Jette Gisselmann
adm. direktør

Bestyrelse:



Dorthe Nøhr Pedersen
formand



Per Seerup Knudsen



Jens Ravn



Helle Økholm



Susan Hørlyck Münster



Steen Nord Beck
medarbejderrepræsentant



René Husher
medarbejderrepræsentant

Den uafhængige revisors påtegning

Til kapitalejerne i Lokaltog A/S

Påtegning på koncernregnskabet og årsregnskabet

Vi har revideret koncernregnskabet og årsregnskabet for Lokaltog A/S for regnskabsåret 1. januar - 31. december 2015. Årsregnskabet omfatter anvendt regnskabspraksis, resultatopgørelse, balance, egenkapitalopgørelse og noter for såvel koncernen som selskabet samt pengestrømsopgørelse for koncernen. Koncernregnskabet og årsregnskabet udarbejdes efter årsregnskabsloven.

Ledelsens ansvar for koncernregnskabet og årsregnskabet

Ledelsen har ansvaret for udarbejdelsen af et koncernregnskab og et årsregnskab, der giver et retvisende billede i overensstemmelse med årsregnskabsloven. Ledelsen har endvidere ansvaret for den interne kontrol, som ledelsen anser nødvendig for at udarbejde et koncernregnskab og et årsregnskab uden væsentlig fejlinformation, uanset om denne skyldes besvigelser eller fejl.

Revisors ansvar

Vores ansvar er at udtrykke en konklusion om koncernregnskabet og årsregnskabet på grundlag af vores revision. Vi har udført vores revision i overensstemmelse med internationale standarder om revision og yderligere krav til dansk revisorlovgivning. Dette kræver, at vi overholder etiske krav samt planlægger og udfører revisionen for at opnå høj grad af sikkerhed for, om koncernregnskabet og årsregnskabet er uden væsentlig fejlinformation.

En revision omfatter udførelse af revisionshandlinger for at opnå revisionsbevis for beløb og oplysninger i koncernregnskabet og årsregnskabet. De valgte revisionshandlinger afhænger af revisors vurdering, herunder vurderingen af risici for væsentlig fejlinformation i koncernregnskabet og årsregnskabet, uanset om denne skyldes besvigelser eller fejl. Ved risikovurderingen overvejer revisor intern kontrol, der er relevant for virksomhedens udarbejdelse af et koncernregnskab og et årsregnskab, der giver et ret-

visende billede. Formålet hermed er at udforme revisionshandlinger, der er passende efter omstændighederne, men ikke at udtrykke en konklusion om effektiviteten af virksomhedens interne kontrol. En revision omfatter endvidere vurdering af, om ledelsens valg af regnskabspraksis er passende, om de af ledelsen regnskabsmæssige skøn er rimelige samt den samlede præsentation af koncernregnskabet og årsregnskabet.

Det er vores opfattelse, at det opnåede revisionsbevis er tilstrækkeligt og egnet som grundlag for vores konklusion.

Revisionen har ikke givet anledning til forbehold.

Konklusion

Det er vores opfattelse, at koncernregnskabet og årsregnskabet giver et retvisende billede af koncernens og selskabets aktiver, passiver og finansielle stilling pr. 31. december 2015 samt af resultatet af koncernens og selskabets aktiviteter og koncernens pengestrømme for regnskabsåret 1. januar - 31. december 2015 i overensstemmelse med årsregnskabsloven.

Udtalelse om ledelsesberetning

Vi har i henhold til årsregnskabsloven gennemlæst ledelsesberetningen. Vi har ikke foretaget yderligere handlinger i tillæg til den udførte revision af koncernregnskabet og årsregnskabet. Det er på denne baggrund vores opfattelse, at oplysningerne i ledelsesberetningen er i overensstemmelse med koncernregnskabet og årsregnskabet.

København, den 9. maj 2016

Ernst & Young

Godkendt Revisionspartnerselskab
CVR-nr. 30 70 02 28



Carsten Kjær
statsaut. revisor



Lisa Hagedorn
statsaut. revisor

Ledelsens beretning

Selskabsoplysninger

Lokaltog A/S
Ndr. Jernbanevej 31
3400 Hillerød

Telefon:	48 29 88 00
Telefax:	48 29 88 30
Hjemmeside:	www.Lokaltog.dk
CVR-nr.:	26 15 90 40
Stiftet:	1. juli 2001
Hjemsted:	Hillerød

Ejerforhold

Trafikselskabet Movia 75,7 %
Lolland kommune 6,3 %

Bestyrelse

Dorthe Nøhr Pedersen, formand
Per Seerup Knudsen
Jens Ravn
Helle Okholm
Susan Hørlyck Münster
Steen Nord Beck, medarbejderrepræsentant
René Husher, medarbejderrepræsentant

Direktion

Røsli Jette Gisselmann, adm. direktør

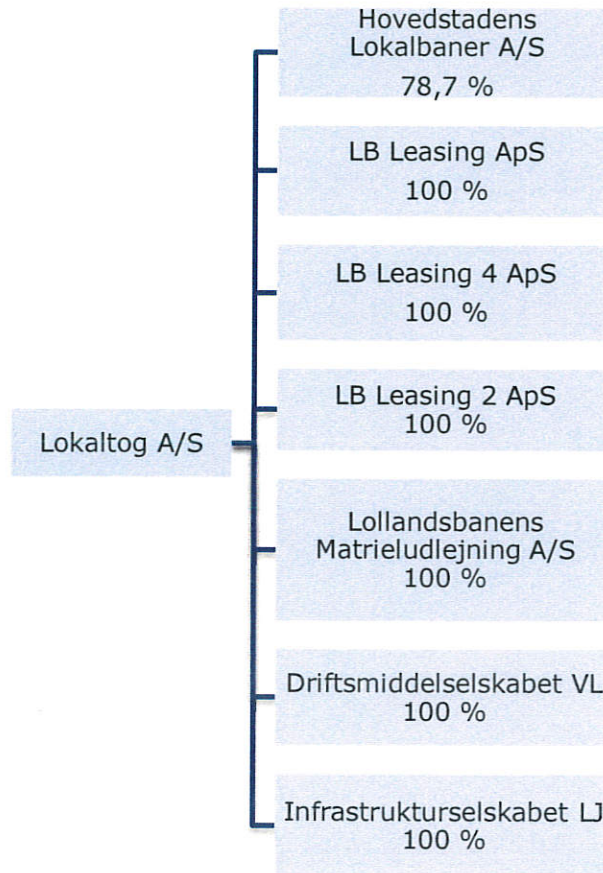
Revision

Ernst & Young
Godkendt Revisionspartnerselskab
Osvold Helmuths Vej 4
2000 Frederiksberg

Generalforsamling

Ordinær generalforsamling afholdes 30. maj 2016.

Koncernoversigt



Hoved- og nøgletal

I 1.000 kr.

	2015	2014	2013	2012	2011
Hovedtal					
Nettoomsætning	479.159	488.710	486.995	495.241	488.511
Resultat af primær drift	11.043	20.270	6.639	13.718	25.485
Resultat af finansielle poster	-13.238	-11.992	-11.492	-15.892	-19.765
Årets resultat	-1.515	-3.920	-5.850	-649	-1.772
Anlægsaktiver	1.468.938	1.539.837	1.556.897	1.577.674	1.607.678
Omsætningsaktiver	352.701	323.068	343.973	373.033	362.545
Aktiver i alt	1.821.639	1.862.905	1.900.870	1.950.707	1.970.223
Aktiekapital	46.438	22.712	22.712	22.712	22.712
Egenkapital	709.158	706.344	692.541	690.251	695.748
Hensatte forpligtelser	14.239	13.524	13.848	13.277	13.912
Langfristede gældsforpligtelser	914.073	948.509	986.764	1.021.545	1.051.646
Kortfristede gældsforpligtelser	148.118	158.033	151.745	157.315	137.864
Passiver i alt	1.821.639	1.862.905	1.900.870	1.950.707	1.970.223
Pengestrøm fra driftsaktivitet	92.039	84.736	61.741	113.947	28.349
Pengestrøm til investeringsaktivitet	-24.243	-59.423	-53.904	-73.006	-32.151
Heraf investering i materielle anlægsaktiver	-26.309	-67.380	-62.784	-61.896	-21.162
Pengestrøm fra finansiering	-25.204	-26.211	-20.796	-20.940	-2.452
Pengestrøm i alt	45.592	-898	-12.959	20.001	-6.254
Nøgletal					
Overskudsgrad	2,3 %	4,15 %	1,36 %	2,77 %	5,22 %
Afkastgrad	0,64 %	1,14 %	0,37 %	0,74 %	2,87 %
Likviditetsgrad	238 %	204 %	227 %	237 %	263 %
Soliditetsgrad	38,9 %	37,9 %	36,4 %	35,4 %	35,3 %
Egenkapitalforrentning	0 %	0 %	0 %	0 %	0 %
Gennemsnitligt antal ansatte	453	457	454	442	451

Nøgletallene er beregnet i overensstemmelse med Finansforeningens "Anbefalinger og Nøgletal 2015".

Der henvises til definitioner og begreber under anvendt regnskabspraksis.

Beretning

Virksomheden

Lokaltog A/S blev etableret den 1. juli 2015 med tilbagevirkende kraft fra 1. januar 2015 gennem fusion af Regionstog A/S og Lokalbanen A/S.

Lokaltog A/S forestår drift og vedligeholdelse af ni lokalbanestrækninger samt trafikstyring af Lemvigbanen.

Hovedparten af Lokaltogs indtægter hidrører fra kontrakter med Trafikselskabet Movia og Hovedstadens Lokalbaner A/S. Kontrakterne omfatter offentlig servicetrafik samt vedligehold af infrastruktur og ejendomme. Der er endvidere mellem Hovedstadens Lokalbaner A/S og Lokaltog A/S indgået operatørkontrakt, administrationsaftale samt aftale om materielleje.

Lokaltog A/S beskæftiger 453 ansatte. Virksomhedens fællesfunktioner er hovedsageligt placeret i Næstved og Hillerød, mens daglig drift og vedligeholdelse i vid udstrækning er placeret på de enkelte strækninger.

Lokaltog A/S er 100 % ejer af fem leasingselskaber, som har til formål at udleje henholdsvis ejendomme og rullende materiel. Endvidere er Lokaltog A/S 100 % ejer af Infrastrukturselskabet LJ A/S, som er ejer af infrastrukturen i Region S. Lokaltog A/S ejer endvidere 78,7 % af Hovedstadens Lokalbaner A/S, som er ejer af infrastrukturen i Region H.

Økonomisk resultat

2015 er virksomhedens 14. regnskabsår. Koncernens resultat for regnskabsåret 2015 blev et underskud på 1.515 t.kr. efter skat og minoritetsinteresser, hvilket er lidt bedre end forventet ved indgangen til regnskabsåret.

Det er ledelsens opfattelse, at driften er sund og det økonomiske fundament herfor tilfredsstillende.

Årets resultat anses som tilfredsstillende.

2015

Kunder og kvalitet

Året bød på en mindre passagertilbagegang på 109 tusinde passagerer. Således var der knap 10,3 mio. rejsende med Lokaltog i 2015. I lyset af at der ikke har været foretaget driftsudvidelser eller væsentlig

ændrede køreplaner, med undtagelse på Tølløsebanen, anses passagertallet som værende tilfredsstillende.

2015 var et kvalitetsmæssigt tilfredsstillende år. Den kundeoplevede pålidelighed (antal ankomster som er gennemført, dvs. ikke aflyst) blev 99,7 %, hvilket er en lille forbedring i forhold til 2014. Den kundeoplevede rettidighed (antal ankomster som er mindre end 5 minutter forsinket) er uændret på 97,5 %.

Kundetilfredshedsmålingerne er fortsat på et højt niveau og blev målt til 4,13 ud af 5 mulige. Sammenlagt er det udtryk for, at Lokaltog har fastholdt en høj kvalitet på kerneproduktet.

Fusion

2015 har naturligvis båret præg af fusionen. Et væsentligt element har været fortsat overholdelse af myndighedernes krav til selskabets to sikkerhedsledelsessystemer, hidrørende fra de to fusionerede selskaber. Der er med myndighederne aftalt en proces for, hvordan Lokaltog A/S i løbet af 2016 får fornyet sikkerhedscertifikatet til at drive jernbanevirksomhed og sikkerhedsgodkendelsen til infrastrukturforvaltning. Fornyelsesprocessen indebærer bl.a., at der skal udarbejdes et nyt samlet sikkerhedsledelsessystem for Lokaltog A/S, herunder sammenlægning af sikkerhedsbærende it-systemer. Processen medfører et betydeligt ressourcetræk på organisationen, idet den involverer alle sikkerhedsmæssige funktioner i virksomheden. Arbejdet med nyt sikkerhedscertifikat og sikkerhedsgodkendelse forventes først endeligt med udgangen af 2016.

Et andet væsentligt element i fusionsarbejdet har været it. De to fusionerede selskaber har i sagens natur på en række områder forskellige it-løsninger, det være sig både it-systemer, it-platforme, aftaler m.m. Da det er af meget stor vigtighed, at selskabet fremadrettet får en samlet it-løsning, er der i 2015 igangsat arbejde med kortlægning af it samt standardisering af it-systemer. Dette arbejde vil fortsætte i hele 2016.

I forbindelse med udpegningen af Lokaltogs nye chefgruppe den 1. december 2015 blev Lokaltogs overordnede organisation etableret. For områderne Trafik, Infrastruktur, Materielvedligeholdelse og Kundeservice er det i en periode nødvendigt at køre

videre med to separate organisationer, der følger hvert sit sikkerhedsledelsessystem.

De to selskaber har historisk defineret og placeret ledelsesansvaret på forskellig vis i forhold til de enkelte ledelseslag. Den geografiske spredning af selskabets aktiviteter medfører samtidig, at der er behov for en fagkompetent ledelses-repræsentation på mange lokationer. Målet er derfor at etablere en fælles organisation med entydighed i ledelsesansvaret, i takt med at det nye sikkerhedsledelsessystem implementeres, samt sikre at der er den nødvendige grad af ledelsesrepræsentation tæt på medarbejderne. Etableringen af den nye fælles organisation vil foregå som en successiv proces.

Redegørelse om samfundsansvar

Nærværende redegørelse for samfundsansvar baserer sig i nogen grad på de to hidtidige selskabers formulerede politikker på områderne, idet de for nærværende ikke er blevet sammenskrevet til én Lokaltog A/S-politik. Det vil ske i 2016.

Klima

Koncernens miljøpolitik for det tidligere Lokalbanen A/S udtrykker bl.a. følgende:

Selskabet vil betragtes som en seriøs jernbanevirksomhed, der arbejder ansvarligt med at reducere miljøpåvirkningerne af vores aktiviteter. Dette gøres ved, at vi forebygger, samt systematisk overvåger, styrer og løbende forbedrer indsatsen i forhold til vores væsentligste miljøpåvirkninger.

Som led i efterlevelse af selskabets miljøpolitik er der i 2014-2015 gennemført et pilotprojekt for afdækning af potentialet for besparelse af brændstof fra fremføring af tog gennem brug af intelligente it-baserede værktøjer. Pilotprojektet er afsluttet i 2015, og resultatet har været så positivt, at der nu arbejdes videre med at implementere en samlet løsning. Det forventes på den baggrund, når en fuld implementering er gennemført, at der kan spares en ikke ubetydelig mængde brændstof og derigennem spare miljøet for udledning af CO2 og andre skadelige stoffer.

Koncernens miljøpolitik for det tidligere Regionstog A/S udtrykker bl.a. følgende:

Selskabet vil opstille handlingsplaner baseret på væsentlige miljøpåvirkninger og bruge disse aktivt til at forbedre miljøindsatsen og forebygge forurening.

Som led i efterlevelse af selskabets miljøpolitik er der i 2015 med ekstern rådgivning gennemført en kortlægning af selskabets samlede elforbrug. Målet er, at denne kortlægning skal danne grundlag for beslutninger om tiltag for nedbringelse af selskabets elforbrug.

Den samlede koncern omfattende både det tidligere Lokalbanen A/S og Regionstog A/S har været miljøledelsescertificeret iht. ISO 14001 siden december 2014.

Medarbejdersikkerhedspolitik

Koncernens arbejdsmiljøpolitik for det tidligere Lokalbanen A/S udtrykker følgende:

"Arbejdet skal planlægges og tilrettelægges således, at det kan udføres arbejdsmiljømæssigt fuldt forsvarligt. Samtidigt skal det sikres, at de samlede påvirkninger i arbejdsmiljøet hverken på kort eller på lang sigt forringer de ansattes sikkerhed samt fysiske og psykiske sundhed. Arbejdsmiljøindsatsen skal forebygge ulykker og arbejdsrelaterede sygdomme, herunder fremme sundhed og trivsel på arbejdspladsen."

Arbejdspladsvurderinger (APV) er omdrejningspunktet for koncernens arbejdsmiljøindsats. Det er gennem arbejdet med APV'en, at koncernen afdækker arbejdsmiljørelaterede problemstillinger samt planlægger, gennemfører og følger op på arbejdsmiljøarbejdet. Derudover overvåger koncernen udviklingen i arbejdsulykker samt arbejdsmiljørelateret sygefravær for en løbende vurdering af, om der skal igangsættes særlige arbejdsmiljørelaterede aktiviteter.

2015 havde det laveste antal anmeldte arbejdsulykker for de sidste 9 år med 7 arbejdsulykker med minimum 1 dags fravær.

Koncernen har siden 2007 haft en ordning med en ekstern part, hvor medarbejderne anonymt kan henvende sig med både arbejdsrelaterede og privatrelaterede problemer og få rådgivning til problemer relateret til voldsomme og krænkende hændelser, samliv, skilsmisse, sygdom, død, økonomi m.m. At koncernen netop har valgt en ordning, hvor medarbejderne også kan få hjælp til de udfordringer, de har i privatlivet, er baseret ud fra det synspunkt, at man ikke kan ad-

skille tingene, men at man er nødt til at se medarbejdernes trivsel i et bredere perspektiv. Medarbejdernes brug af ordningen har siden begyndelsen været nogenlunde stabil over årene.

Med henblik på at udvide denne indsats for medarbejdernes trivsel, er der i 2015 etableret et kolleganetværk, hvor en række medarbejdere er valgt af deres kollegaer til at være netværkspersoner. Deres opgave er at opsøge og støtte kollegaer, der udviser behov for hjælp samt hjælpe og rådgive dem til at få styr på evt. problemer i enten privatliv og/eller arbejdsliv.

Som jernbanevirksomhed har koncernen ligeledes en jernbanesikkerhedspolitik. Den fortæller bl.a., at det skal være sikkert at færdes ved og på de baner, som koncernen har ansvaret for – det være sig borgere som medarbejdere. Dels af hensyn til medarbejderen og borgeres sikkerhed, men også af hensyn til lokomotivførernes psykiske arbejdsmiljø. Af samme årsag har koncernen de sidste år arbejdet målrettet med at styre folks uautoriserede færden over banen ved opsætning af hegn på udvalgte steder langs banen – steder hvor erfaringen viser, at folk har tendens til uautoriseret at krydse banen til fare for dem selv og koncernens medarbejdere. Det kan være svært at påvise en direkte sammenhæng mellem denne indsats og ulykker på banen samt rapporterede hændelser. Ikke desto mindre har koncernen for 2015 opnået en reduktion af rapporterede sikkerhedsmæssige uregelmæssigheder under kategorien "Risiko for personpåkørsel" med 19 hændelser i 2015 mod 27 i 2014. I 2015 var der ligeledes ingen dræbte eller tilskadede blandt borgere, der færdes på banen.

Koncernens arbejdsmiljøpolitik for det tidligere Regionstog A/S udtrykker bl.a. følgende:

Et godt arbejdsmiljø er en forudsætning for, at selskabet kan rekruttere og fastholde en dygtig og fleksibel medarbejderstab. Selskabet ønsker at være en attraktiv arbejdsplads med et sikkert og sundt fysisk og psykisk arbejdsmiljø, og varetagelse af arbejdsmiljøet sker med udgangspunkt i arbejdsmiljølovgivningen.

Som led i koncernens arbejde med at fremme det psykiske arbejdsmiljø (stress) og medarbejdernes trivsel igangsatte koncernen primo 2015 et pilotprojekt omfattende lokomotivførerne med brug af et stresshåndteringsværktøj. I vurderingen indgik, at

koncernen ikke havde optimale muligheder for at opspore stresstendenser, hvor sammenhængen er privat og/eller arbejdsrelateret. Det var vurderingen, at stresshåndteringsværktøjet således kunne supplere den almindelige medarbejderhåndtering og komme bagom vigtige private relationer, som der sjældent og objektivt er mulighed for i arbejdsregi, og som kan medføre stress og mistrivsel i arbejdssituationen. Medarbejdernes brug af værktøjet har gennem 2015 været dalende. En evaluering af projektet har vist, at det er vanskeligt at udlede egentlige resultater som følge af projektet, idet der ikke direkte kan udledes tendenser i forhold til færre sikkerhedsmæssige hændelser eller lavere sygefravær/langtids-sygemeldinger m.v. Da medarbejderrepræsentanterne samtidig gav udtryk for, at de ikke fandt metoden hensigtsmæssig til afdækning af medarbejdernes stress/trivselsproblemer, er det i fuld enighed blevet besluttet at afslutte pilotprojektet og ikke arbejde videre med det pågældende stresshåndteringsværktøj.

Som jernbanevirksomhed har koncernen ligeledes en jernbanesikkerhedspolitik. Den fortæller bl.a., at koncernen vil fastsætte og evaluere sikkerhedsmål årligt med henblik på fortsat forbedring af jernbanesikkerheden.

I 2015 har der været fastsat et mål for reduktion af Forbikørsel af stopsignal, og der er gennemført en lang række aktiviteter som understøtning for realisering af dette mål, bl.a. omfattende opsætning af standsningsmærker og opfølgning på nyuddannede lokomotivførere for sikring af korrekt førerrumsadfærd.

Baseret på de gennemførte aktiviteter er det vores overbevisning, at de har været stærkt medvirkende til at nedbringe antallet af signalforbikørsler markant. Således er antallet af signalforbikørsler reduceret fra 18 i 2014 til 10 i 2015.

Mangfoldighed

Lokaltog A/S' personalepolitik udtrykker blandt andet, at selskabet ønsker at tiltrække, fastholde og udvikle kvalificerede medarbejdere, uanset køn, alder, etnisk oprindelse og religiøs tilknytning. Det betyder, at det

er den bedst kvalificerede ansøger, der ansættes uanset køn, lige såvel som at der ikke må være tekniske hindringer til stede, for at kun det ene køn ansættes.

Der er for nærværende ikke formuleret et specifikt mål for kønsfordelingen i selskabets bestyrelse og øverste ledelsesniveau, men koncernen ønsker at øge andelen af det underrepræsenterede køn blandt lederne inden for rammerne af koncernens personalepolitik. Lokaltog har for nærværende en ligelig kønsfordelt bestyrelse blandt de generalforsamlingsvalgte bestyrelsesmedlemmer. Andelen af det underrepræsenterede køn på øvrige ledelsesniveauer i Lokaltog er i 2015 opgjort til 22 %.

Betydningsfulde hændelser efter balancedagen

18. januar 2016 blev det, grundet sporets tilstand, nødvendigt at indføre ny køreplan på Tølløsebanen, således betjenes en del af strækningen med togbusser. På baggrund af en godkendelse fra Region Sjælland er de indledende arbejder for at udskifte sporene på strækningen

igangsat. Strækningen forventes fuldt ud betjent med tog inden udgangen af 2016.

Herudover er der ikke efter balancedagen indtruffet betydningsfulde hændelser af betydning for vurderingen af koncernens økonomi.

Forventninger til fremtiden

Ledelsen forventer en fortsat sund driftsøkonomi i koncernen det kommende år. Det økonomiske resultat forventes at ligge på niveau med 2015.

Lokaltog A/S forventer at kunne fastholde passagertallet og fortsat kunne løfte opgaven som såvel togoperatør som infrastrukturforvalter bedst og billigst muligt.

Anvendt regnskabspraksis

Årsrapporten for Lokaltog A/S for 2015 er aflagt i overensstemmelse med årsregnskabslovens bestemmelser for klasse C (mellem)-virksomheder, med tilvalg af enkelte bestemmelser fra klasse C (stor).

Årsregnskabet er første årsregnskab for det fusionerede selskab mellem det tidligere Lokalbanen A/S og Regionstog A/S, med førstnævnte som fortsættende. Årsregnskabet er udarbejdet efter sammenlægningsmetoden. Sammenligningstal er tilpasset.

Der er foretaget enkelte reklassifikationer i driften uden betydning for årets resultat og egenkapital.

Bortset fra ovenstående ændring er årsregnskabet aflagt efter samme regnskabspraksis som sidste år. Sammenligningstallene er tilpasset den ændrede regnskabspraksis.

Generelt om indregning og måling

Aktiver indregnes i balancen, når det er sandsynligt, at fremtidige økonomiske fordele vil tilflyde selskabet, og aktivets værdi kan måles pålideligt.

Forpligtelser indregnes i balancen, når det er sandsynligt, at fremtidige økonomiske fordele vil fragå selskabet, og forpligtelsens værdi kan måles pålideligt.

Ved første indregning måles aktiver og forpligtelser til kostpris. Efterfølgende måles aktiver og forpligtelser som beskrevet for hvert enkelt regnskabelement nedenfor.

Ved indregning og måling tages hensyn til gevinster, tab og risici, der fremkommer inden årsrapporten aflægges, og som be- eller afkræfter forhold, der eksisterede på balancedagen.

Indtægter indregnes i resultatopgørelsen i takt med, at de indtjenes, herunder indregnes værdireguleringer af finansielle aktiver og forpligtelser, der måles til dagsværdi eller amortiseret kostpris. Endvidere

indregnes omkostninger, der er afholdt for at opnå årets indtjening, herunder afskrivninger, nedskrivninger og hensatte forpligtelser samt tilbageførsler som følge af ændrede regnskabsmæssige skøn af beløb, der tidligere har været indregnet i resultatopgørelsen.

Koncernregnskabet

Koncernregnskabet omfatter modervirksomheden Lokaltog A/S samt dattervirksomheder, hvori Lokaltog A/S direkte eller indirekte besidder mere end 50 % af stemmerettighederne eller på anden måde har bestemmende indflydelse.

Ved konsolideringen foretages eliminering af koncerninterne indtægter og omkostninger, aktiebesiddelser, interne mellemværender og udbytter samt realiserede og urealiserede fortjenester og tab ved transaktioner mellem de konsoliderede virksomheder.

Kapitalandele i dattervirksomheder udlignes med den forholdsmæssige andel af dattervirksomhedernes dagsværdi af nettoaktiver og forpligtelser på anskaffelsestidspunktet.

Koncerninterne virksomhedssammenslutninger

Ved virksomhedssammenslutninger som køb og salg af kapitalandele, fusioner, spaltninger, tilførsel af aktiver og aktieombytninger m.v. ved deltagelse af virksomheder under modervirksomhedens kontrol anvendes sammenlægningsmetoden. Forskelle mellem det aftalte vederlag og den erhvervede virksomheds regnskabsmæssige værdi indregnes på egenkapitalen. Der foretages endvidere tilpasning af sammenligningstal for tidligere regnskabsår.

Minoritetsinteresser

I koncernregnskabet indregnes dattervirksomhedernes regnskabsposter 100 %. Minoritetsinteressernes forholdsmæssige andel af dattervirksomheders resultat og egenkapital reguleres årligt og indregnes som særskilte poster under resultatopgørelse og balance.

Omregning af fremmed valuta

Transaktioner i fremmed valuta omregnes ved første indregning til transaktionsdagens kurs. Valutakursdifferencer, der opstår mellem transaktionsdagens kurs og kursen på betalingsdagen, indregnes i resultatopgørelsen som en finansiel post.

Tilgodehavender, gæld og andre monetære poster i fremmed valuta omregnes til balancedagens valutakurs. Forskellen mellem balancedagens kurs og kursen på tidspunktet for tilgodehavendets eller gældsforpligtelsens opståen eller indregning i seneste årsregnskab indregnes i resultatopgørelsen under finansielle indtægter og omkostninger.

Afledte finansielle instrumenter

Afledte finansielle instrumenter indregnes første gang i balancen til kostpris og måles efterfølgende til dagsværdi. Positive og negative dagsværdier af afledte finansielle instrumenter indgår i andre tilgodehavender henholdsvis anden gæld.

Ændring i dagsværdien af afledte finansielle instrumenter, der er klassificeret som og opfylder kriterierne for sikring af dagsværdien af et indregnet aktiv eller en indregnet forpligtelse, indregnes i resultatopgørelsen sammen med ændringer i dagsværdien af det sikrede aktiv eller den sikrede forpligtelse.

Ændring i dagsværdien af afledte finansielle instrumenter, der er klassificeret som og opfylder betingelserne for sikring af fremtidige aktiver og forpligtelser,

indregnes i andre tilgodehavender eller anden gæld samt i egenkapitalen. Resulterer den fremtidige transaktion i indregning af aktiver eller forpligtelser, overføres beløb, som tidligere er indregnet under egenkapitalen til kostprisen for henholdsvis aktivet eller forpligtelsen. Resulterer den fremtidige transaktion i indtægter eller omkostninger, overføres beløb, som er udskudt under egenkapitalen, til resultatopgørelsen i den periode, hvor det sikrede påvirker resultatopgørelsen.

For afledte finansielle instrumenter, som ikke opfylder betingelserne for behandling som sikringsinstrumenter, indregnes ændringer i dagsværdi løbende i resultatopgørelsen.

Resultatopgørelse

Nettoomsætning

Nettoomsætningen omfatter primært kontraktmæssige indtægter fra Trafikselskabet Movia. Nettoomsætningen indregnes med den del af beløbet, som vedrører indeværende år.

Offentlige tilskud m.v.

Offentlige tilskud omfatter tilskud og finansiering af udvikling samt tilskud til investeringer m.v. Tilskud indregnes, når der er rimelig sikkerhed for, at de vil blive modtaget.

Tilskud til indkøb af aktiver indregnes i balancen under periodeafgrænsningsposter (passiver) og overføres til af- og nedskrivninger af materielle anlægsaktiver i resultatopgørelsen i takt med afskrivning af de aktiver, tilskuddene vedrører.

Andre driftsindtægter

Andre driftsindtægter indeholder driftsindtægter af sekundær karakter i forhold til Lokaltogs togdrift, herunder lejeindtægter.

Indtægterne indregnes i resultatopgørelsen, såfremt levering og risikoovergang til køber har fundet sted inden årets udgang, og såfremt indtægten kan opgøres pålideligt og forventes modtaget. Indtægterne måles eksklusive moms, afgifter og rabatter i forbindelse med salget.

Andre eksterne omkostninger

Eksterne omkostninger omfatter omkostninger til togbrændstof, vedligeholdelse, salg, lokaler, autodrift og administration. Omkostninger indregnes med den del af beløbet, som vedrører indeværende år.

Personaleomkostninger

Personaleomkostninger indeholder lønninger, vederlag, pensionsbidrag og øvrige personaleomkostninger til virksomhedens ansatte, herunder direktion og bestyrelse. I personaleomkostninger er fratrukket modtagne godtgørelser fra offentlige myndigheder.

Gennemsnitligt antal ansatte er opgjort efter faktisk indrapporteret timeforbrug.

Andre driftsomkostninger

Andre driftsomkostninger indeholder nedskrivning af materielle anlægsaktiver, der er kasseret.

Indtægter af kapitalandele i tilknyttede virksomheder

I modervirksomhedens resultatopgørelse indregnes den forholdsmæssige andel af de enkelte dattervirksomheders resultat efter skat efter fuld eliminering af intern avance/tab.

Finansielle indtægter og omkostninger

Finansielle indtægter og omkostninger indeholder renter, kursgevinster og -tab vedrørende værdipapirer, gæld og tilgodehavender i fremmed valuta, amortisering af finansielle aktiver og forpligtelser, herunder finansielle leasingforpligtelser, samt tillæg og godtgørelser under acontoskatteordningen m.v. Finansielle indtægter og omkostninger indregnes med de beløb, der vedrører regnskabsåret.

Skat af årets resultat

Selskabet er omfattet af de danske regler om tvungen sambeskatning af Lokaltog-koncernens danske dattervirksomheder. Dattervirksomheder indgår i sambeskatningen, fra det tidspunkt hvor de indgår i konsolideringen i koncernregnskabet, og frem til det tidspunkt hvor de udgår fra konsolideringen.

Selskabet er administrationsselskab for sambeskatningen og afregner som følge heraf alle betalinger af selskabsskat med skattemyndighederne.

Den aktuelle danske selskabsskat fordeles ved afregning af sambeskatningsbidrag mellem de sambeskattede virksomheder i forhold til disses skattepligtige indkomster. I tilknytning hertil modtager virksomheder med skattemæssigt underskud sambeskatningsbidrag fra virksomheder, der har kunnet

anvende dette underskud til nedsættelse af eget skattemæssigt overskud.

Årets skat, der består af årets aktuelle selskabsskat, årets sambeskatningsbidrag og ændring i udskudt skat, herunder som følge af ændring i skattesats, indregnes i resultatopgørelsen med den del, der kan henføres til årets resultat, og direkte i egenkapitalen med den del, der kan henføres til posteringer direkte i egenkapitalen.

Balance

Materielle anlægsaktiver

Grunde og bygninger samt andre anlæg, driftsmateriel og inventar måles til kostpris med fradrag af akkumulerede af- og nedskrivninger. Der afskrives ikke på grunde.

Kostprisen omfatter anskaffelsesprisen samt omkostninger direkte tilknyttet anskaffelsen, indtil det tidspunkt hvor aktivet er klar til brug.

Kostprisen på et samlet aktiv opdeles i separate bestanddele, der afskrives hver for sig, hvis brugstiden på de enkelte bestanddele er forskellige.

Der foretages lineære afskrivninger over den forventede brugstid, baseret på følgende vurdering af aktivernes forventede brugstider:

Bygninger:	15-50 år
Andre anlæg, driftsmateriel og inventar:	3-35 år
Togsæt:	25-35 år
(indgår i Andre anlæg, driftsmateriel og inventar)	
Produktionsanlæg og maskiner:	3-40 år
Indgår i Produktionsanlæg og maskiner:	
Sporanlæg:	10-50 år
Sikringsanlæg:	10-40 år
Rullende materiel:	7-25 år

Afskrivningsgrundlaget opgøres under hensyntagen til aktivernes eventuelle scrapværdi og reduceres med eventuelle nedskrivninger. Scrapværdien fastsættes på anskaffelsestidspunktet.

Efterfølgende omkostninger, f.eks. ved udskiftning af bestanddele af et materielt aktiv, indregnes i den regnskabsmæssige værdi af det pågældende aktiv, når det er sandsynligt, at afholdelsen vil medføre fremtidige økonomiske fordele for koncernen. De udskiftede bestanddele ophører med at være indregnet i balancen, og den regnskabsmæssige værdi overføres til resultatopgørelsen. Alle andre omkostninger til almindelig reparation og vedligeholdelse indregnes i resultatopgørelsen ved afholdelsen.

Fortjeneste og tab ved afhændelse af materielle anlægsaktiver opgøres som forskellen mellem salgsprisen med fradrag af salgsomkostninger og den regnskabsmæssige værdi på salgstidspunktet. Fortjeneste eller tab indregnes i resultatopgørelsen under afskrivninger.

Leasingkontrakter

Leasingkontrakter vedrørende anlægsaktiver, hvor selskabet har alle væsentlige risici og fordele forbundet med ejendomsretten (finansiel leasing), måles ved første indregning i balancen til laveste værdi af dagsværdi og nutidsværdien af de fremtidige leasingydelser. Ved beregning af nutidsværdi anvendes leasingaftalens interne rentefod som diskonteringsfaktor eller virksomhedens alternative lånerente. Finansielt leasede aktiver behandles herefter som virksomhedens øvrige anlægsaktiver.

Den kapitaliserede restleasingforpligtelse indregnes i balancen som en gældsforpligtelse, og leasingydelsens rentedel indregnes over kontraktens løbetid i resultatopgørelsen.

Alle øvrige leasingkontrakter er operationel leasing. Ydelser i forbindelse med operationel leasing og øvrige lejeaftaler indregnes i resultatopgørelsen over kontraktens løbetid. Selskabets samlede forpligtelse vedrørende operationelle leasing- og lejeaftaler oplyses under eventualforpligtelser m.v.

Kapitalandele i tilknyttede virksomheder

Kapitalandele i tilknyttede virksomheder måles efter den indre værdis metode efter modervirksomhedens regnskabspraksis med fradrag eller tillæg af urealiserede koncerninterne avancer og tab.

Kapitalandele i tilknyttede virksomheder måles til den forholdsmæssige andel af virksomhedernes indre værdi opgjort efter koncernens regnskabspraksis med fradrag eller tillæg af urealiserede koncerninterne avancer og tab og med tillæg eller fradrag af resterende værdi af positiv eller negativ goodwill opgjort efter overtagelsesmetoden.

Kapitalandele i tilknyttede virksomheder med regnskabsmæssig negativ indre værdi måles til 0 kr., og et eventuelt tilgodehavende hos disse virksomheder nedskrives i det omfang, tilgodehavendet er uerholdeligt. I det omfang modervirksomheden har en retlig eller faktisk forpligtelse til at dække en underbalance, der overstiger tilgodehavendet, indregnes det resterende beløb under hensatte forpligtelser.

Nettoopskrivning af kapitalandele i tilknyttede virksomheder og associerede virksomheder vises som reserve for nettoopskrivning efter den indre værdis metode i egenkapitalen, i det omfang den regnskabsmæssige værdi overstiger kostprisen. Udbytter fra tilknyttede virksomheder, der forventes vedtaget inden godkendelsen af årsrapporten for Lokaltog A/S, bindes ikke på opskrivningsreserven.

Ved køb af nye dattervirksomheder og associerede virksomheder anvendes overtagelsesmetoden, hvorefter de nytilkøbte virksomheders aktiver og forpligtelser måles til dagsværdi på erhvervelsestidspunktet.

Nedskrivning

Den regnskabsmæssige værdi af materielle anlægsaktiver vurderes årligt for indikationer på værdiforringelse, ud over det som udtrykkes ved afskrivning.

Foreligger der indikationer på værdiforringelse, foretages nedskrivningstest af hvert enkelt aktiv henholdsvis gruppe af aktiver. Der foretages nedskrivning til genindvindingsværdien, hvis denne er lavere end den regnskabsmæssige værdi. Som genindvindingsværdi anvendes den højeste værdi af nettosalgspris og kapitalværdi. Kapitalværdien opgøres som nutidsværdien af de forventede nettoindtægter fra anvendelsen af aktivet eller aktivgruppen.

Deposita

Deposita måles til kostpris.

Varebeholdninger

Varebeholdninger måles til kostpris efter FIFO-metoden. Er nettorealiseringsværdien lavere end kostprisen, nedskrives til denne lavere værdi.

Kostprisen omfatter anskaffelsespris med tillæg af hjemtagelsesomkostninger og eventuelle forarbejdningsomkostninger.

Nettorealiseringsværdien for varebeholdninger opgøres som salgssum med fradrag af omkostninger, der afholdes for at effektuere salget, og fastsættes under hensyntagen til omsættelighed, kurans og udvikling i forventet salgspris.

Tilgodehavender

Tilgodehavender måles til amortiseret kostpris. Der nedskrives til imødegåelse af forventede tab.

Nedskrivninger opgøres som forskellen mellem den regnskabsmæssige værdi af tilgodehavender og nutidsværdien af de forventede pengestrømme, herunder realiseringsværdi af eventuelle modtagne sikkerhedsstillelser. Som diskonteringsats anvendes den effektive rente for det enkelte tilgodehavende eller portefølje.

Periodeafgrænsningsposter

Periodeafgrænsningsposter, indregnet under aktiver, omfatter afholdte omkostninger vedrørende efterfølgende regnskabsår.

Værdipapirer

Værdipapirer indregnet under omsætningsaktiver, måles til dagsværdi på balancedagen, svarende til børskurs.

Egenkapital

Reserve for nettoopskrivning efter indre værdi omfatter nettoopskrivning af kapitalandele i tilknyttede virksomheder i forhold til kostpris. Reserven kan elimineres ved underskud, realisation af kapitalandele eller ændring i regnskabsmæssige skøn. Reserven kan ikke indregnes med et negativt beløb.

Øvrige reserver bundet på egenkapitalen består primært af anlægsinvesteringstilskud modtaget i perioden 1984-1998 samt moderniseringslån indtil 1984. Reserven opløses over aktivernes levetid.

Ved ændring i ejerandele i dattervirksomheder indregnes eventuel positiv eller negativ goodwill direkte på egenkapitalen under overført resultat.

Andre hensatte forpligtelser

Hensatte forpligtelser omfatter forventede omkostninger til miljøforpligtelser, erstatninger m.v. Hensatte forpligtelser indregnes, når selskabet som følge af en tidligere begivenhed har en retlig eller faktisk forpligtelse, og det er sandsynligt, at indfrielse af forpligtelsen vil medføre et forbrug af selskabets økonomiske ressourcer.

Hensatte forpligtelser måles til nettorealisationseværdi eller til dagsværdi, hvor opfyldelse af forpligtelsen tidsmæssigt forventes at ligge langt ude i fremtiden.

Selskabsskat og udskudt skat

Lokaltog A/S overtager som administrationsselskab hæftelsen for dattervirksomhedernes selskabsskatter over for skattemyndighederne i takt med dattervirksomhedernes betaling af sambeskatningsbidrag.

Aktuelle skatteforpligtelser og tilgodehavende aktuel skat indregnes i balancen som beregnet skat af årets skattepligtige indkomst, reguleret for skat af tidligere års skattepligtige indkomster samt for betalte acontoskatter.

Skyldige og tilgodehavende sambeskatningsbidrag indregnes i balancen som "Tilgodehavende selskabsskat" eller "Skyldig selskabsskat".

Udskudt skat måles efter den balanceorienterede gælds metode af alle midlertidige forskelle mellem regnskabsmæssig og skattemæssig værdi af aktiver og forpligtelser.

Udskudte skatteaktiver, herunder skatteværdien af fremførselsberettigede skattemæssige underskud, indregnes med den værdi, hvortil de forventes at blive anvendt, enten ved udligning i skat af fremtidig indtjening eller ved modregning i udskudte skatteforpligtelser inden for samme juridiske skatteenhed og jurisdiktion. Ændring i udskudt skat som følge af ændringer i skattesatser indregnes i resultatopgørelsen.

Udskudt skat måles på grundlag af de skatteregler og skattesatser, der med balancedagens lovgivning vil være gældende, når den udskudte skat forventes udløst som aktuel skat.

Gældsforpligtelser

Gæld til kreditinstitutter indregnes ved lånoptagelse til det modtagne provenu efter fradrag af afholdte transaktionsomkostninger. I efterfølgende perioder måles de finansielle forpligtelser til amortiseret kostpris, svarende til den kapitaliserede værdi ved anvendelse af den effektive rente, således at forskellen mellem provenuet og den nominelle værdi indregnes i resultatopgørelsen over låneperioden.

I finansielle forpligtelser indregnes tillige den kapitaliserede restleasingforpligtelse på finansielle leasingkontrakter.

Øvrige gældsforpligtelser måles til nettorealisationseværdi.

Periodeafgrænsningsposter

Periodeafgrænsningsposter, indregnet under forpligtelser, omfatter modtagne betalinger vedrørende indtægter i de efterfølgende år.

Pengestrømsopgørelse

Pengestrømsopgørelsen viser koncernens pengestrømme fordelt på drifts-, investerings- og finansieringsaktivitet for året, årets forskydning i likvider samt koncernens likvider ved årets begyndelse og slutning.

Pengestrøm fra driftsaktivitet

Pengestrømme fra driftsaktivitet opgøres som koncernens andel af årets resultat reguleret for ikke-kontante driftsposter, ændring i driftskapital samt betalt selskabsskat.

Pengestrøm fra investeringsaktivitet

Pengestrømme fra investeringsaktivitet omfatter betaling i forbindelse med køb og salg af immaterielle, materielle og finansielle anlægsaktiver.

Pengestrøm fra finansieringsaktivitet

Pengestrømme fra finansieringsaktivitet omfatter ændringer i størrelse eller sammensætning af koncernens aktiekapital og omkostninger forbundet hermed samt optagelse af lån, afdrag på rentebærende gæld samt betaling af udbytte til selskabsdeltagere.

Likvider

Likvider omfatter likvide beholdninger.

Segmentoplysninger

Lokaltog A/S og dattervirksomheder har ét forretningsområde med kontraktomsætning inden for togdrift i Danmark.

Nøgletal

Nøgletal er udarbejdet i overensstemmelse med Finansforeningens "Anbefalinger og Nøgletal 2015". De i hoved- og nøgletalsoversigten anførte nøgletal er beregnet således:

Overskudsgrad

$$\frac{\text{Resultat af primær drift} \times 100}{\text{Nettoomsætning}}$$

Afkastgrad

$$\frac{\text{Resultat af primær drift} \times 100}{\text{Gennemsnitlige operative aktiver}}$$

Operative aktiver

Operative aktiver er aktiver i alt fratrukket likvide beholdninger og andre rentebærende aktiver.

Likviditetsgrad

$$\frac{\text{Omsætningsaktiver} \times 100}{\text{Kortfristet gæld}}$$

Soliditetsgrad

$$\frac{\text{Egenkapital ekskl. minoritetsint., ultimo} \times 100}{\text{Samlede aktiver, ultimo}}$$

Egenkapitalforrentning

$$\frac{\text{Årets resultat} \times 100}{\text{Gennemsnitlig egenkapital}}$$

Resultatopgørelse

I 1.000 kr.

		Koncern		Moderselskab	
Note	2015	2014	2015	2014	
Indtægter					
Nettoomsætning	1	479.159	488.710	459.690	469.275
Andre driftsindtægter	2	5.273	4.534	4.888	4.117
Indtægter i alt		484.432	493.244	464.578	473.392
Omkostninger					
Andre eksterne omkostninger		166.725	185.177	164.202	186.648
Personaleomkostninger	3	218.576	213.708	218.576	213.708
Omkostninger i alt		385.301	398.885	382.778	400.356
Resultat før af- og nedskrivninger		99.131	94.359	81.800	73.036
Af- og nedskrivninger af materielle anlægsaktiver	4	88.088	74.089	55.492	47.660
Resultat af primær drift		11.043	20.270	26.308	25.376
Finansielle poster					
Indtægter af kapitalandele i tilknyttede Virksomheder	9	0	0	-12.352	-10.747
Finansielle indtægter	5	2.679	4.310	3.275	3.907
Finansielle omkostninger	6	15.917	16.302	15.626	16.606
Finansielle poster i alt		-13.238	-11.992	-24.703	-23.446
Resultat før skat		-2.195	8.278	1.605	1.930
Skat af årets resultat	7	236	-12.445	-3.120	-5.850
Resultat før minoritetsinteresser		-1.959	-4.167	-1.515	-3.920
Minoritetsaktionærers andel af dattervirksomheders resultat	13	-444	-247	0	0
Årets resultat		-1.515	-3.920	-1.515	-3.920
Forslag til resultatdisponering					
Andre reserver				-7.297	-7.521
Overført overskud				18.134	14.348
Overført til nettoopskrivning efter indre værdis metode				-12.352	-10.747
Disponeret i alt				-1.515	-3.920

Balance

I 1.000 kr.

		Koncern		Moderselskab	
Aktiver	Note	2015	2014	2015	2014
Anlægsaktiver					
Materielle anlægsaktiver					
Grunde og bygninger		601.020	628.739	81.633	83.846
Produktionsanlæg og maskiner		63.550	69.762	4.513	5.470
Andre anlæg, driftsmateriel og inventar		794.056	831.427	772.043	807.474
Materielle anlægsaktiver under udførelse		10.130	9.727	0	0
Materielle anlægsaktiver i alt	8	1.468.756	1.539.655	858.189	896.790
Finansielle anlægsaktiver					
Kapitalandele i tilknyttede virksomheder	9	0	0	445.322	453.344
Deposita	10	182	182	117	117
Finansielle anlægsaktiver i alt		182	182	445.439	453.461
Anlægsaktiver i alt		1.468.938	1.539.837	1.303.628	1.350.251
Omsætningsaktiver					
Varebeholdninger					
Vare- og dieselbeholdninger		12.903	11.140	12.903	11.140
Varebeholdninger i alt		12.903	11.140	12.903	11.140
Tilgodehavender					
Tilgodehavender fra salg og Tjenesteydelser		4.494	5.437	3.095	4.539
Udskudt skatteaktiv	14	9.501	10.597	0	0
Tilgodehavender hos tilknyttede virksomheder		22.987	24.476	75.288	80.178
Andre tilgodehavender		11.294	17.147	7.696	11.254
Periodeafgrænsningsposter	12	3.933	6.651	3.857	6.382
Tilgodehavender i alt		52.209	64.308	89.936	102.353
Værdipapirer og kapitalandele		163.519	166.142	101.705	103.052
Likvide beholdninger		124.070	81.478	75.257	57.660
Omsætningsaktiver i alt		352.701	323.068	279.801	274.205
Aktiver i alt		1.821.639	1.862.905	1.583.429	1.624.456

Balance

I 1.000 kr.

	Note	Koncern		Moderselskab	
		2015	2014	2015	2014
Passiver					
Egenkapital					
Aktiekapital		46.438	22.712	46.438	22.712
Øvrige reserver		124.250	131.950	111.291	118.588
Overført resultat		538.470	551.682	551.429	565.044
Egenkapital i alt	13	709.158	706.344	709.158	706.344
Minoritetsaktionærers andel		36.051	36.495	0	0
Hensatte forpligtelser					
Udskudt skat	14	0	0	1.291	336
Andre hensatte forpligtelser	15	14.239	13.524	1.845	1.130
Hensatte forpligtelser i alt		14.239	13.524	3.136	1.466
Langfristede gældsforpligtelser					
Leasingforpligtelser		0	0	748.091	781.325
Kreditinstitutter		742.598	775.087	0	0
Periodeafgrænsningsposter		171.475	173.422	2.884	3.708
Langfristede gældsforpligtelser i alt	16	914.073	948.509	750.975	785.033
Kortfristede gældsforpligtelser					
Kortfristet del af langfristede gældsforpligtelser	16	40.416	40.084	34.061	32.996
Leverandører af varer og tjenesteydelser		19.532	27.273	17.119	23.151
Gæld til tilknyttede virksomheder		0	0	8.972	21.162
Selskabsskat	11	0	0	3.747	1.581
Anden gæld		78.107	81.144	46.673	43.678
Periodeafgrænsningsposter	17	10.063	9.532	9.588	9.045
Kortfristede gældsforpligtelser i alt		148.118	158.033	120.160	131.613
Passiver i alt		1.821.639	1.862.905	1.583.429	1.624.456
Eventualforpligtelser m.v.	18				
Kontraktlige forpligtelser og eventualposter m.v.	19				
Nærtstående parter	20				

Pengestrømsopgørelse

I 1.000 kr.

	Koncern	
	2015	2014
Periodens resultat	-1.959	-4.167
Reguleringer	21 101.091	98.526
Ændring i driftskapital	22 5.367	1.099
Pengestrømme fra drift før finansielle poster	104.499	95.458
Renteindbetalinger og lignende	2.609	5.288
Renteudbetalinger og lignende	-15.069	-16.010
Pengestrømme fra driftsaktivitet	92.039	84.736
Køb af materielle anlægsaktiver	-26.309	-67.380
Salg af materielle anlægsaktiver	219	54
Omkostninger i forbindelse med salg af anlægsaktiver	0	80
Investering i værdipapirer og kapitalandele	1.847	7.823
Pengestrømme fra investeringsaktivitet	-24.243	-59.423
Afdrag på langfristede gældsposter	-31.441	-26.868
Modtaget investeringstilskud	6.237	657
Pengestrømme fra finansieringsaktivitet	-25.204	-26.211
Ændring i likvider	42.592	-898
Likvider 1. januar	81.478	82.376
Likvider 31. december	124.070	81.478

Noter

I 1.000 kr.

	Koncern		Morderselskab	
	2015	2014	2015	2014
Note 1				
Nettoomsætning				
Kontraktbetalinger	479.159	488.710	459.690	469.275
Nettoomsætning i alt	479.159	488.710	459.690	469.275
Note 2				
Andre driftsindtægter				
Godstransport (cykler m.v.)	799	799	799	799
Lejeindtægter	1.383	1.449	1.383	1.449
Diverse andre indtægter	3.091	2.286	2.706	1.869
Andre driftsindtægter i alt	5.273	4.534	4.888	4.117
Note 3				
Personaleomkostninger				
Honorar til direktion	3.558	2.642	3.558	2.642
Honorar til bestyrelse	590	645	590	645
Gager og lønninger	189.282	186.797	189.282	186.797
Pensioner	16.821	17.039	16.821	17.039
Andre omkostninger til social sikring	8.325	6.585	8.325	6.585
Personaleomkostninger i alt	218.576	213.708	218.576	213.708
Gennemsnitligt antal medarbejdere	453	457	453	457
I honorar til direktionen for 2015 indgår fratrædelsesgodtgørelse på 712 t.kr.				
Note 4				
Af- og nedskrivninger				
Materielle anlægsaktiver	97.160	83.885	56.414	48.369
Investeringstilskud	-8.898	-12.543	-825	-677
Regulering aktiverede afskrivninger på ej færdiggjorte projekter	0	2.278	0	0
Gevinst ved salg af materielle anlægsaktiver	-174	469	-97	-32
Af- og nedskrivninger i alt	88.088	74.089	55.492	47.660

Noter

I 1.000 kr.

	Koncern		Moderselskab	
	2015	2014	2015	2014
Note 5				
Finansielle indtægter				
Renteindtægter fra dattervirksomheder	0	0	1.777	1.495
Øvrige renteindtægter	2.679	4.310	1.498	2.412
Finansielle indtægter i alt	2.679	4.310	3.275	3.907
Note 6				
Finansielle omkostninger				
Renteomkostninger til dattervirksomheder	0	0	13.508	15.550
Kurstab på værdipapirer	2.407	1.114	1.487	658
Øvrige renteomkostninger	13.510	15.188	631	398
Finansielle omkostninger i alt	15.917	16.302	15.626	16.606
Note 7				
Skat af årets resultat				
Aktuelt sambeskatningsbidrag	0	0	-2.166	1.069
Regulering skat tidligere år	128	0	0	0
Årets regulering af udskudt skat	108	-12.445	-954	-6.919
Skat af årets resultat i alt	236	-12.445	-3.120	-5.850

Noter

I 1.000 kr.

Note 8

Materielle anlægsaktiver

Koncern

	Grunde og bygninger	Produktionsanlæg og maskiner	Andre anlæg, driftsmateriel og inventar	Aktiver under udførelse	I alt
Kostpris 1. januar	219.811	27.259	537.067	9.727	793.864
Tilgang ved fusion	621.088	119.412	762.608	0	1.503.108
Tilgang	6.364	1.192	18.350	403	26.309
Afgang	0	0	-1.180	0	-1.180
Kostpris 31. december	847.263	147.863	1.316.845	10.130	2.322.101
Ned- og afskrivninger 1. januar	72.485	26.428	131.383	0	230.296
Tilgang ved fusion	142.714	48.623	335.686	0	527.023
Afskrivninger	31.044	9.262	56.854	0	97.160
Afgang	0	0	-1.134	0	-1.134
Ned- og afskrivninger 31. december	246.243	84.313	522.789	0	853.345
Regnskabsmæssig værdi 31. december	601.020	63.550	794.056	10.130	1.468.756

I anskaffelsessummen for grunde og bygninger er indregnet renteomkostninger for i alt 1.513 t.kr.

I anskaffelsessummen for andre anlæg, driftsmateriel og inventar er indregnet renteomkostninger for i alt 10.833 t.kr.

Materielle anlægsaktiver

Moderselskab

	Grunde og bygninger	Produktionsanlæg og maskiner	Andre anlæg, driftsmat. og inventar	I alt
Kostpris 1. januar	64.372	0	494.350	558.722
Tilgang ved fusion	55.239	14.762	749.828	819.829
Tilgang	0	440	17.420	17.860
Afgang	0	0	-973	-973
Kostpris 31. december	119.611	15.202	1.260.625	1.395.438
Af- og nedskrivninger 1. januar	8.436	0	108.912	117.348
Tilgang ved fusion	27.330	9.292	327.792	364.414
Afskrivninger	2.212	1.397	52.805	56.414
Afskrivninger afhændede aktiver	0	0	-927	-927
Af- og nedskrivninger 31. december	37.978	10.689	488.582	537.249
Regnskabsmæssig værdi 31. december	81.633	4.513	772.043	858.189
Heraf finansielt leasede aktiver	54.924		690.565	745.489

Noter

I 1.000 kr.

Note 9

Finansielle anlægsaktiver

	Morderselskab	
	2015	2014
Kapitalandele i tilknyttede virksomheder		
Kostpris 1. januar	522.913	522.325
Korrektion primo	0	-3
Tilgang	0	591
Kostpris 31. december	<u>522.913</u>	<u>522.913</u>
Værdiregulering 1. januar	-69.569	-76.552
Korrektion primo	0	7
Egenkapitalreguleringer i datterselskaber	4.330	-12.248
Regulering indre værdi	0	29.971
Årets resultat efter skat	<u>-12.352</u>	<u>-10.747</u>
Værdiregulering 31. december	<u>-77.591</u>	<u>-65.569</u>
Regnskabsmæssig værdi 31. december	<u>445.322</u>	<u>453.344</u>

Navn	Hjemsted	Ejerandel	Egenkapital	Resultat
LB Leasing ApS	Hillerød	100 %	3.907	-2
LB Leasing 4 ApS	Hillerød	100 %	2.164	185
Hovedstadens Lokalbaner A/S	Hillerød	78,65 %	166.706	-1.363
Infrastrukturselskabet LJ A/S	Næstved	100 %	316.490	-11.427
Lollandsbanens Materieludlejning A/S	Næstved	100 %	6.100	15
Driftsmiddelselskabet VL A/S	Næstved	100 %	-17.929	337
LB Leasing 2 ApS	Næstved	100 %	1.783	173

Alle dattervirksomheder er selvstændige enheder.

Note 10

	Koncern	
	2015	2014
Deposita		
Kostpris 1. januar	182	133
Tilgang	0	49
Regnskabsmæssig værdi 31. december	<u>182</u>	<u>182</u>

Noter

I 1.000 kr.

Note 10 fortsat

Deposita

Regnskabsmæssig værdi 31. december

Morderselskab	
2015	2014
117	117

Note 11

Selskabsskat

Tilgodehavende/skyldig selskabsskat 1. januar

Årets aktuelle skat

Modtaget/betalt selskabsskat i året

Selskabsskat 31. december

Koncern		Morderselskab	
2015	2014	2015	2014
0	0	-1.581	-1.802
0	0	-2.166	1.069
0	0	0	-848
0	0	-3.747	-1.581

Note 12

Periodeafgrænsningsposter

Forudbetalt løn

Øvrige

Periodeafgrænsningsposter i alt

2.715	3.938	2.715	3.938
1.218	2.713	1.142	2.444
3.933	6.651	3.857	6.382

Noter

I 1.000 kr.

Note 13

Egenkapital

	Aktiekapital	Reserve for netto-opskrivning efter indre værdis metode	Øvrige reserver	Overført resultat	I alt
Moderselskab					
Egenkapital 1. januar	22.712	0	118.588	565.044	706.344
Kapitalforhøjelse i forbindelse med fusion 1. januar	23.726	0	0	-23.726	0
Årets resultat	0	-12.352	-7.297	18.134	-1.515
Indregning af egenkapitalposter i datterselskaber	0	0	0	4.329	4.329
Opskrivning til indre værdi overført til overført resultat	0	12.352	0	-12.352	0
Egenkapital 31. december	46.438	0	111.291	551.429	709.158
Koncernen					
Egenkapital 1. januar	22.712	0	131.950	551.682	706.344
Kapitalforhøjelse i forbindelse med fusion 1. januar	23.726		0	-23.726	0
Årets resultat	0	0	0	6.185	6.185
Årets overførte reserver	0	0	-7.700	0	-7.700
Dagsværdiregulering af afledte finansielle instrumenter	0	0	0	5.659	5.659
Skat af egenkapitalposter	0	0	0	-1.330	-1.330
Egenkapital 31. december	46.438	0	124.250	538.470	709.158
Aktiekapitalen for de seneste 5 år specificeres således:					
	2011	2012	2013	2014	2015
Aktiekapital 1. januar	22.712	22.712	22.712	22.712	22.712
Kapitalforhøjelse ved fusion 1. januar 2015	0	0	0	0	23.726
Aktiekapital 31. december	22.712	22.712	22.712	22.712	46.438
Koncern					
	2015	2014			
Minoritetsinteresser primo	36.495	67.307			
Salg til Lokaltog A/S	0	-30.565			
Andel af årets resultat	-444	-247			
Minoritetsinteresser 31. december	36.051	36.495			

Noter

I 1.000 kr.

	Koncern		Moderselskab	
	2015	2014	2015	2014
Note 14				
Udskudt skatteaktiv				
Udskudt skat 1. januar	10.597	19.068	-336	6.583
Periodens udskudte skat	-1.224	-8.471	-1.046	-6.919
Regulering vedrørende tidligere år	128	0	91	0
Udskudt skatteaktiv 31. december	9.501	10.597	-1.291	-336
Udskudt skat vedrører:				
Materielle anlægsaktiver	-161.446	-208.290	-173.728	-179.657
Omsætningsaktiver	0	-128	0	-128
Forpligtelser	173.112	219.281	173.112	180.214
Værdiregulering	-9.826	-9.826	-3.071	-3.071
	7.661	9.560	2.396	2.306
Udskudt skatteaktiv i alt	9.501	10.597	-1.291	-336

Yderligere har koncernen et ikke-indregnet udskudt skatteaktiver med en værdi på 71.445 t.kr.

Note 15

Andre hensatte forpligtelser

Miljøforpligtelser 1. januar	13.524	13.848	1.130	551
Hensat i året	715	579	715	579
Anvendt i året	0	-903	0	0
Andre hensatte forpligtelser i alt	14.239	13.524	1.845	1.130

Miljøforpligtelsen hidrører fra forurening af koncernens grunde. Miljøforpligtelsen udgør skønnede omkostninger til rensning af grundene. Miljøforpligtelsen er opgjort af ekstern vurderingsmand.

Noter

I 1.000 kr.

Note 16 Langfristede gældsforpligtelser

	Koncern				
	Gæld i alt 1. januar 2015	Gæld i alt 31. de- cember 2015	Afdrag næste år	Langfristet andel	Restgæld efter 5 år
Kreditinstitutter	806.481	775.039	32.440	742.599	601.882
Periodeafgrænsningsposter	182.112	179.450	7.976	171.474	140.174
	<u>988.593</u>	<u>954.489</u>	<u>40.416</u>	<u>914.073</u>	<u>742.056</u>
	Modervirksomhed				
	Gæld i alt 1. januar 2015	Gæld i alt 31. de- cember 2015	Afdrag næste år	Langfristet andel	Restgæld efter 5 år
Kreditinstitutter	813.495	781.327	33.236	748.091	613.096
Periodeafgrænsningsposter	4.534	3.709	825	2.884	148
	<u>818.029</u>	<u>785.036</u>	<u>34.061</u>	<u>750.975</u>	<u>613.244</u>

Note 17

Periodeafgrænsningsposter

Periodeafgrænsningsposter under forpligtelser består af modtagne indbetalinger fra kunder og forsikringsselskab, der først kan indtægtsføres i det efterfølgende regnskabsår.

Note 18

Eventualforpligtelser m.v.

Danske Privatbaners Forsikringsforening G/S

Selskabet hæfter over for Danske Privatbaners Forsikringsforening G/S pro rata i forhold til den ordinære præmie. Subsidiært hæfter selskabet solidarisk for opfyldelsen af foreningens forpligtelser.

Danske Privatbaners Forsikringsforening G/S har tegnet reassurance op til 70 mio. kr. dog op til 130 mio. kr. på værkstedet i Hillerød med en selvrisiko på 10 mio. kr. pr. begivenhed for brand og anden kaskoskade.

Endvidere er der tegnet reassurance for lovpligtig ansvarsforsikring i henhold til lov om jernbanevirksomhed for en dækning op til 400 mio. kr. med en selvrisiko på 10 mio. kr. pr. begivenhed.

Endelig er der tegnet en dækning, der begrænser tabet ved en skades begivenhed, som involverer både kasko og ansvarsdækningen, således at Forsikringsforeningen G/S i sådanne tilfælde maksimalt kan komme til at betale én selvrisiko eller 10 mio. kr.

Noter

I 1.000 kr.

Note 18, fortsat

Sikkerhedsstillelser

Selskabet har afgivet en selvskyldnerkaution over for Jyske Bank for Jyske Banks mellemværende med Driftsmiddelselskabet VL A/S. Driftsmiddelselskabet VL A/S har pr. 31. december 2015 en gæld til Jyske Bank på 30.318 t.kr.

Hjemfaldspligt

Såfremt banebetjeningen permanent nedlægges på en eller flere af koncernens banestrækninger, er staten berettiget til at overtage jernbaneinfrastruktur og stationer vederlagsfrit.

Andre økonomiske forpligtelser

Af koncernens likvide beholdninger er 116 t.kr. deponeret i forbindelse med salg af anlægsaktiver og 356 t.kr. i forbindelse med Lokaltog A/S' aktiekøb.

Fællesregistrering vedrørende moms

Selskabet er fællesregistreret med datterselskaberne Lollandsbanens Materieludlejning A/S, LB Leasing 2 ApS, Driftsmiddelselskabet VL A/S og LB Leasing 4 ApS. Selskabet hæfter for de fællesregistrerede virksomheders momstilsvær.

Sambeskatning

Selskabet er sambeskattet med de øvrige selskaber i Lokaltog-koncernen, jf. koncernoversigten. Som administratonselskab hæfter selskabet ubegrænset og solidarisk med de øvrige koncernvirksomheder for danske selskabsskatter inden for sambeskatningskredsen. De sambeskattede virksomheders samlede kendte nettoforpligtelse på skyldige selskabsskatter udgør 0 t.kr. pr. 31. december 2015. Eventuelle senere korrektioner af sambeskatningsindkomsten vil kunne medføre, at selskabets hæftelse udgør et større beløb.

Note 19

Kontraktlige forpligtelser og eventualposter m.v.

Operationel leasing

Selskabet har indgået huslejekontrakt med uopsigelighed fra lejers side frem til 31. maj 2016. Den samlede husleje frem til tidligst mulige opsigelse fra lejers side udgør 198 t.kr.

Pensioner

I henhold til oprindelig lov om amtskommunernes overtagelse af de statslige ejerandele i privatbanerne, jf. § 6, stk. 3, besluttede daværende Amtsråd at betale udgifter til pension i de pågældende privatbaner. Denne forpligtelse gælder for daværende og fremtidige optjente pensionsrettigheder for ansatte på tjenestemandslignende vilkår. Som følge af den nye kommunalstruktur pr. 1. januar 2007 er denne forpligtelse overdraget til regionerne. Lokaltog A/S har på den baggrund på vegne af Region Sjælland foretaget pensionsudbetaling. Opgaven er pr. 1.april 2015 overdraget til Region Sjælland. Pensionsudbetalingerne for perioden 1. januar – 31. marts 2015 har andraget 5.380 t.kr. Beløbet er refunderet af Regionen.

Noter

I 1.000 kr.

Note 20

Nærtstående parter

Nærtstående parter med bestemmende indflydelse omfatter Trafikselskabet Movia, Gl. Køge Landevej 3, 2500 Valby, der ejer 75,66 % af selskabet.

Lokaltog A/S' nærtstående parter med betydelig indflydelse omfatter selskabernes bestyrelse, direktion og ledende medarbejdere samt disse personers relaterede familiemedlemmer. Nærtstående parter omfatter endvidere virksomheder, hvori førnævnte personkreds har væsentlige interesser.

Der er indgået leasingaftale mellem Lokaltog A/S og LB Leasing ApS om leasing af ejendom. Aftalen forrentes med den til enhver tid gældende markedsrente.

Der er mellem Lokaltog A/S og Hovedstadens Lokalbaner A/S indgået en operatørkontrakt, aftale om banedrift, aftale om trafikledelse, aftale om leje af rullende materiel samt aftale om brugsret til administrationsbygning, stationsbygninger og værksteder.

Der er indgået leasingaftale mellem Lokaltog A/S og datterselskaberne LB Leasing 4 ApS, LB Leasing 2 ApS, Driftsmiddelskabet VL A/S og Lollandsbanens Materialeudlejning A/S om leasing af tog. Aftalen forrentes med den til enhver tid gældende markedsrente.

Transaktioner med Trafikselskabet Movia har i 2015 omfattet kontraktbetalinger for udførelse af offentlig service- trafik med tog.

Transaktioner med nærtstående parter er gennemført på markedsmæssige vilkår.

	Koncern	
	2015	2014
Note 21		
Pengestrømsopgørelse – reguleringer		
Andre finansielle poster	13.065	11.992
Af- og nedskrivninger og avance på salg af anlægsaktiver	88.262	73.418
Andre driftsomkostninger	0	671
Årets skat	-236	12.445
Reguleringer i alt	<u>101.091</u>	<u>98.526</u>

Note 22

Pengestrømsopgørelse - ændring i driftskapital

Ændring i varebeholdninger	-1.763	-1.321
Ændring i tilgodehavender	11.003	-6.125
Ændring i andre hensatte forpligtelser	715	25.091
Ændring i kortfristet gæld i øvrigt	-10.247	-324
Dagsværdi af renteswap	5.659	-16.222
Ændring i driftskapital i alt	<u>5.367</u>	<u>1.099</u>