



Årsrapport 2018

for perioden 1/1 – 31/12 2018

17. regnskabsår

Lokaltog A/S

Jættevej 50

4100 Ringsted

CVR-nr. 26 15 90 40

Dirigent: 

Godkendt den 24. maj 2019

Indholdsfortegnelse

Påtegninger	3
Ledelsens beretning	6
Anvendt regnskabspraksis	14
Resultatopgørelse	21
Balance	22
Egenkapitalopgørelse	24
Pengestrømsopgørelse	25
Noter	26

Påtegninger

Ledelsens påtegning

Bestyrelse og direktion har dags dato behandlet og godkendt årsrapporten for perioden 1. januar - 31. december 2018 for Lokaltog A/S.

Årsrapporten er aflagt i overensstemmelse med årsregnskabsloven.

Det er vores opfattelse, at koncernregnskabet og årsregnskabet giver et retvisende billede af koncernens og selskabets aktiver, passiver og finansielle stilling pr. 31. december 2018 samt af resultatet af koncernens og selskabets aktiviteter og koncernens pengestrømme for regnskabsåret 1. januar - 31. december 2018.

Det er endvidere vores opfattelse, at ledelsesberetningen indeholder en retvisende redegørelse for udviklingen i koncernens og selskabets aktiviteter og økonomiske forhold, årets resultat og for koncernens og selskabets finansielle stilling.

Årsrapporten indstilles til generalforsamlingens godkendelse.

Ringsted, den 2. maj 2019

Direktion:



Røslie Jette Gisselmann
adm. direktør

Bestyrelse:



Dorthe Nøhr Pedersen
formand



Torben Haack



Christoffer Buster Reinhardt



Helle Okholm



Susan Hørlyck Münster



Steen Nord Beck

medarbejderrepræsentant



René Husher

medarbejderrepræsentant

Den uafhængige revisors påtegning

Til kapitalejerne i Lokaltog A/S

Konklusion

Vi har revideret koncernregnskabet og årsregnskabet for Lokaltog A/S for regnskabsåret 1. januar – 31. december 2018, der omfatter resultatopgørelse, balance, egenkapitalopgørelse og noter, herunder anvendt regnskabspraksis, for såvel koncernen som selskabet, samt pengestrømsopgørelse for koncernen. Koncernregnskabet og årsregnskabet udarbejdes efter årsregnskabsloven.

Det er vores opfattelse, at koncernregnskabet og årsregnskabet giver et retvisende billede af koncernens og selskabets aktiver, passiver og finansielle stilling pr. 31. december 2018 samt af resultatet af koncernens og selskabets aktiviteter og koncernens pengestrømme for regnskabsåret 1. januar – 31. december 2018 i overensstemmelse med årsregnskabsloven.

Grundlag for konklusion

Vi har udført vores revision i overensstemmelse med internationale standarder om revision og de yderligere krav, der er gældende i Danmark. Vores ansvar ifølge disse standarder og krav er nærmere beskrevet i revisionspåtegningens afsnit "Revisors ansvar for revisionen af koncernregnskabet og årsregnskabet" (herefter benævnt "regnskaberne"). Det er vores opfattelse, at det opnåede revisionsbevis er tilstrækkeligt og egnet som grundlag for vores konklusion.

Uafhængighed

Vi er uafhængige af koncernen i overensstemmelse med internationale etiske regler for revisorer (IESBA's etiske regler) og de yderligere krav, der er gældende i Danmark, ligesom vi har opfyldt vores øvrige etiske forpligtelser i henhold til disse regler og krav.

Ledelsens ansvar for regnskaberne

Ledelsen har ansvaret for udarbejdelsen af et koncernregnskab og et årsregnskab, der giver et retvisende billede i overensstemmelse med årsregnskabsloven. Ledelsen har endvidere ansvaret for den interne kontrol, som ledelsen anser for nødvendig for at udarbejde regnskaberne uden væsentlig fejlinformation, uanset om denne skyldes besvigelser eller fejl.

Ved udarbejdelsen af regnskaberne er ledelsen ansvarlig for at vurdere koncernens og selskabets evne til at fortsætte driften; at oplyse om forhold vedrørende fortsat drift, hvor dette er relevant; samt at udarbejde regnskaberne på grundlag af regnskabsprincippet om fortsat drift, medmindre ledelsen enten har til hensigt at likvidere koncernen eller selskabet, indstille driften eller ikke har andet realistisk alternativ end at gøre dette.

Revisors ansvar for revisionen af regnskaberne

Vores mål er at opnå høj grad af sikkerhed for, om regnskaberne som helhed er uden væsentlig fejlinformation, uanset om denne skyldes besvigelser eller fejl, og at afgive en revisionspåtegning med en konklusion. Høj grad af sikkerhed er et højt niveau af sikkerhed, men er ikke en garanti for, at en revision, der udføres i overensstemmelse med internationale standarder om revision og de yderligere krav, der er gældende i Danmark, altid vil afdække væsentlig fejlinformation, når sådan findes. Fejlinformationer kan opstå som følge af besvigelser eller fejl og kan betragtes som væsentlige, hvis det med rimelighed kan forventes, at de enkeltvis eller samlet har indflydelse på de økonomiske beslutninger, som regnskabsbrugere træffer på grundlag af regnskaberne.

Som led i en revision, der udføres i overensstemmelse med internationale standarder om revision og de yderligere krav, der er gældende i Danmark, foretager vi faglige vurderinger og opretholder professionel skepsis under revisionen. Herudover:

- Identificerer og vurderer vi risikoen for væsentlig fejlinformation i regnskaberne, uanset om denne skyldes besvigelser eller fejl, udformer og udfører revisionshandlinger som reaktion på disse risici samt opnår revisionsbevis, der er tilstrækkeligt og egnet til at danne grundlag for vores konklusion. Risikoen for ikke at opdage væsentlig fejlinformation forårsaget af besvigelser er højere end ved væsentlig fejlinformation forårsaget af fejl, idet besvigelser kan omfatte sammensværgelser, dokumentfalsk, bevidste udeladelser, vildledning eller tilsidesættelse af intern kontrol.
- Opnår vi forståelse af den interne kontrol med relevans for revisionen for at kunne udforme revisionshandlinger, der er passende efter omstændighederne, men ikke for at kunne udtrykke en konklusion om effektiviteten af koncernens og selskabets interne kontrol.
- Tager vi stilling til, om den regnskabspraksis, som er anvendt af ledelsen, er passende, samt om de regnskabsmæssige skøn og tilknyttede oplysninger, som ledelsen har udarbejdet, er rimelige.

Den uafhængige revisors påtegning

- Konkluderer vi, om ledelsens udarbejdelse af regnskaberne på grundlag af regnskabsprincippet om fortsat drift er passende, samt om der på grundlag af det opnåede revisionsbevis er væsentlig usikkerhed forbundet med begivenheder eller forhold, der kan skabe betydelig tvivl om koncernens og selskabets evne til at fortsætte driften. Hvis vi konkluderer, at der er en væsentlig usikkerhed, skal vi i vores revisionspåtegning gøre opmærksom på oplysninger herom i regnskaberne eller, hvis sådanne oplysninger ikke er tilstrækkelige, modificere vores konklusion. Vores konklusion er baseret på det revisionsbevis, der er opnået frem til datoen for vores revisionspåtegning. Fremtidige begivenheder eller forhold kan dog medføre, at koncernen og selskabet ikke længere kan fortsætte driften.
- Tager vi stilling til den samlede præsentation, struktur og indhold af regnskaberne, herunder noteoplysningerne, samt om regnskaberne afspejler de underliggende transaktioner og begivenheder på en sådan måde, at der gives et retvisende billede heraf.
- Opnår vi tilstrækkeligt og egnet revisionsbevis for de finansielle oplysninger for virksomhederne eller forretningsaktiviteterne i koncernen til brug for at udtrykke en konklusion om koncernregnskabet. Vi er ansvarlige for at lede, føre tilsyn med og udføre koncernrevisionen. Vi er eneansvarlige for vores revisionskonklusion.

Vi kommunikerer med den øverste ledelse om bl.a. det planlagte omfang og den tidsmæssige placering af revisionen samt betydelige revisionsmæssige observationer, herunder eventuelle betydelige mangler i intern kontrol, som vi identificerer under revisionen.

Udtalelse om ledelsesberetningen

Ledelsen er ansvarlig for ledelsesberetningen.

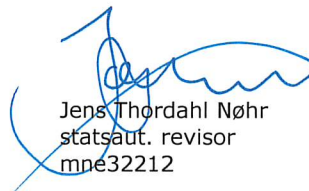
Vores konklusion om regnskaberne omfatter ikke ledelsesberetningen, og vi udtrykker ingen form for konklusion med sikkerhed om ledelsesberetningen.

I tilknytning til vores revision af regnskaberne er det vores ansvar at læse ledelsesberetningen og i den forbindelse overveje, om ledelsesberetningen er væsentligt inkonsistent med regnskaberne eller vores viden opnået ved revisionen eller på anden måde synes at indeholde væsentlig fejlinformation.

Vores ansvar er derudover at overveje, om ledelsesberetningen indeholder krævede oplysninger i henhold til årsregnskabsloven.

Baseret på det udførte arbejde er det vores opfattelse, at ledelsesberetningen er i overensstemmelse med regnskaberne og er udarbejdet i overensstemmelse med årsregnskabslovens krav. Vi har ikke fundet væsentlig fejlinformation i ledelsesberetningen.

København, den 2. maj 2019
 ERNST & YOUNG
 Godkendt Revisionspartnerselskab
 CVR-nr. 30 70 02 28



Jens Thordahl Nøhr
 statsaut. revisor
 mpe32212

Ledelsens beretning

Selskabsoplysninger

Lokaltog A/S
Jættevej 50, st.
4100 Ringsted

Hjemmeside: www.lokaltog.dk
CVR-nr.: 26 15 90 40
Stiftet: 1. juli 2001
Hjemstedskommune: Ringsted

Ejerforhold

Trafikselskabet Movia 75,7 %
Lolland kommune 6,3 %

Bestyrelse

Dorthe Nøhr Pedersen, formand
Torben Haack
Christoffer Buster Reinhardt
Helle Okholm
Susan Hørlyck Münster
Steen Nord Beck, medarbejderrepræsentant
René Husher, medarbejderrepræsentant

Direktion

Røsli Jette Gisselmann, adm. direktør

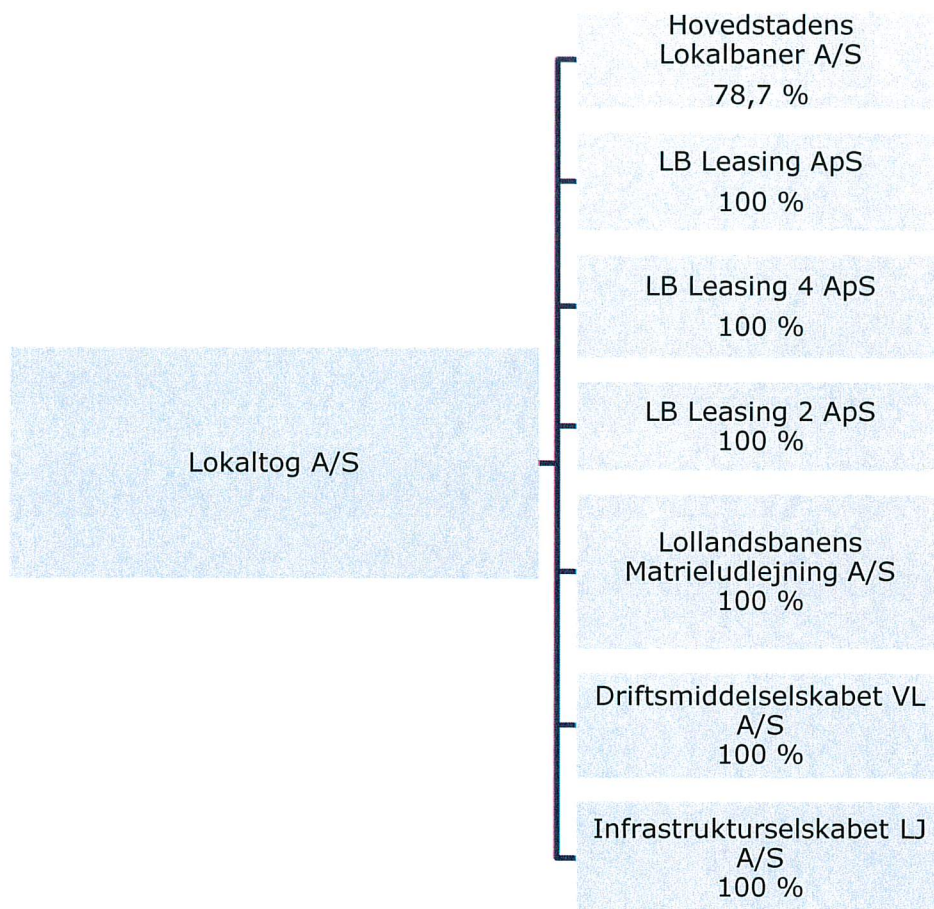
Revision

Ernst & Young
Godkendt Revisionspartnerselskab
Osvald Helmuths Vej 4
2000 Frederiksberg

Generalforsamling

Ordinær generalforsamling afholdes 24. maj
2019.

Koncernoversigt



Hoved- og nøgletal for koncernen

I 1.000 kr.

	2018	2017	2016	2015	2014
Hovedtal					
Nettoomsætning	503.097	492.184	490.062	479.159	488.710
Resultat af primær drift	13.548	16.279	15.124	11.043	20.270
Resultat af finansielle poster	-12.179	-11.348	-10.482	-13.238	-11.992
Årets resultat	352	4.946	-5.386	-1.515	-3.920
Aktiver					
Anlægsaktiver	1.325.538	1.367.998	1.432.234	1.468.938	1.539.837
Omsætningsaktiver	403.999	389.849	349.222	352.701	323.068
Aktiver i alt	1.729.537	1.757.847	1.781.521	1.821.639	1.862.905
Passiver					
Aktiekapital	46.438	46.438	46.438	46.438	22.712
Egenkapital	712.532	710.572	702.151	709.158	706.344
Hensatte forpligtelser	12.394	13.915	14.418	14.239	13.524
Langfristede gældsforpligtelser	820.152	843.587	871.326	914.073	948.509
Kortfristede gældsforpligtelser	145.907	151.000	154.696	148.118	158.033
Passiver i alt	1.729.537	1.757.847	1.781.521	1.821.639	1.862.905
Pengestrøm					
Pengestrøm fra driftsaktivitet	96.707	90.652	75.866	92.039	84.736
Pengestrøm til investeringsaktivitet	-44.980	-24.422	-56.878	-24.243	-59.423
Heraf investering i materielle anlægsaktiver	-45.590	-26.560	-60.613	-26.309	-67.380
Pengestrøm fra finansiering	-18.487	-17.443	-30.983	-25.204	-26.211
Pengestrøm i alt	33.243	48.791	-11.995	45.592	-898
Nøgletal					
Overskudsgrad	2,7 %	3,3 %	3,1 %	2,3 %	4,1 %
Afkastgrad	0,9 %	1,0 %	0,9 %	0,6 %	1,1 %
Likviditetsgrad	276,9 %	258,2 %	225,7 %	238,1 %	204,4 %
Soliditetsgrad	41,2 %	40,4 %	39,4 %	38,9 %	37,9 %
Egenkapitalforrentning	0,0 %	0,7 %	-0,8 %	-0,2 %	-0,6 %
Gennemsnitligt antal ansatte	447	440	447	453	457

Nøgletallene er beregnet i overensstemmelse med definitioner og begreber beskrevet under anvendt regnskabspraksis.

Lokaltog A/S blev etableret den 1. juli 2015 med tilbagevirkende kraft fra 1. januar 2015 gennem fusion af Regionstog A/S og Lokalbanen A/S. Årsregnskabet for 2015 var første årsregnskab for det fusionerede selskab med det tidligere Lokalbanen A/S som fortsættende selskab. Fusionen er regnskabsmæssigt behandlet efter sammenlægningsmetoden (som om sammenlægningen altid har været gennemført) og sammenligningstal er tilpasset inklusive hoved- og nøgletal for 2014.

Beretning

Virksomheden

Lokaltog forestår drift og vedligeholdelse af ni lokalbanestrækninger samt trafikstyring af Lemvigbanen.

Lokaltog beskæftiger 444 ansatte. Koncernens fællesfunktioner er placeret i Ringsted, mens daglig drift og vedligeholdelse i vid udstrækning er placeret på de enkelte strækninger.

Hovedparten af Lokaltogs indtægter hidrører fra kontrakter med moderselskabet Trafikselskabet Movia. Herudover har Lokaltog A/S indtægter fra datterselskaberne Hovedstadens Lokalbaner A/S og Infrastrukturselskabet LJ A/S. Kontrakterne omfatter offentlig service- trafik samt vedligehold af infrastruktur og ejendomme. Der er endvidere mellem Infrastrukturselskabet LJ A/S, Hovedstadens Lokalbaner A/S og Lokaltog A/S indgået aftaler om banedrift, administration og materielleje.

Lokaltog A/S er 100 % ejer af fem leasingselskaber, som har til formål at udleje henholdsvis ejendomme og rullende materiel. Endvidere er Lokaltog A/S 100 % ejer af Infrastrukturselskabet LJ A/S, som er ejer af infrastrukturen i Region S. Lokaltog A/S ejer endvidere 78,7 % af Hovedstadens Lokalbaner A/S, som er ejer af infrastrukturen i Region H.

Økonomisk resultat

2018 er virksomhedens 17. regnskabsår.

Koncernens resultat for regnskabsåret 2018 blev et overskud på 352 t.kr. efter skat og minoritetsinteresser, hvilket er som forventet ved indgangen til regnskabsåret.

De frie pengestrømme for året udgør 52 mio. kr. mod 64 mio. kr. i 2017.

Det er ledelsens opfattelse, at driften er sund og det økonomiske fundament herfor tilfredsstillende.

Årets resultat anses som tilfredsstillende.

Ved udgangen af 2018 udgør Lokaltog A/S' egenkapital i alt 713 mio. kr. (2017: 711 mio. kr.) i forhold til koncernens samlede aktiver på 1.730 mio. kr. (2017: 1.758 mio. kr.).

2018

Kunder og kvalitet

I 2018 var der knap 9,6 mio. rejsende med Lokaltog. Året bød således på en passagertilbagegang på godt 0,2 mio. passagerer. Set i forhold til den generelle passagerudvikling inden for kollektiv trafik vurderes resultatet som tilfredsstillende.

2018 blev kvalitetsmæssigt et pænt år. Den kundeoplevede pålidelighed (antal ankomster, som er gennemført, dvs. ikke aflyst) blev 99,8 %, hvilket kun er en marginal tilbagegang i forhold til 99,9 % i 2017, men stadigvæk vurderet som værende på et højt niveau.

Den kundeoplevede rettidighed (antal ankomster, som er mindre end 3 minutter forsinkede) blev 91,8 %, hvilket er en mindre tilbagegang i forhold til 2017, hvor resultatet var 92,4 %. Niveaulet vurderes som acceptabelt.

Kundetilfredsheden er ligeledes fortsat på et højt niveau og blev målt til 3,99 ud af 5 mulige.

Lokaltog er således af den opfattelse, at der fortsat generelt leveres en høj kvalitet på kerneproduktet.

Sikkerhedsledelse

Lokaltog har i 2018 arbejdet videre med implementeringen af det nye sikkerhedsledelsessystem. Dette arbejde har blandt andet indbefattet integrering af procedure vedrørende vedligehold af infrastrukturen.

Med denne implementering er selskabets nye sikkerhedsledelsessystem hermed blevet komplet, og meldt klar til recertificering af Trafik-, Bygge- og Bollgstyrelsen. Det forventes, at denne gennemføres i foråret 2019, og vil resultere i udstedelsen af Lokaltogs nu samlede sikkerhedscertifikat og sikkerhedsgodkendelse.

Med denne recertificering overgår Lokaltog fra tidligere at have efterlevet Bekendtgørelse 13 og 14, til at efterleve den nye samlede Bekendtgørelse 147, som trådte i kraft 1. marts 2017.

I forbindelse med Ledelsens evaluering 2018 konkluderes det, at jernbanesikkerhedsniveauet og udviklingen i jernbanesikkerheden er tilfredsstillende.

IT

I forlængelse af fusionen i 2015 mellem Regionstog og Lokalbanen er Lokaltog i 2018 fortsat med harmonisering af koncernens IT-systemer, og det forventes, at dette arbejde er afsluttet i starten af 2019. Lokaltog har ligeledes i løbet af 2018 udskiftet ca. halvdelen af de medarbejdervendte hardware-enheder.

Køge-Roskilde

Tilbage i 2017 blev der indgået aftale mellem Staten og Region Sjælland om overdragelse af Trafikkøberansvaret mellem Køge og Roskilde. Lokaltogs overtagelse af driften på strækningen er blevet rykket til december 2020, hvorfor Lokaltog fortsætter de igangsatte forberedende arbejder i samarbejde med de forskellige interessenter.

Videnressourcer

Det er væsentligt for koncernens fortsatte sunde og effektive drift at kunne tiltrække og fastholde arbejdskraft med ekspertise inden for togdrift og infrastrukturvedligehold. Jernbanedriften fordrer et højt kompetenceniveau, og der investeres derfor løbende ressourcer i yderligere dygtiggørelse og opkvalificering af koncernens medarbejdere.

Koncernen anvender et stigende antal ressourcer på dygtiggørelse og opkvalificering af selskabets medarbejdere primært inden for vedligehold af infrastruktur, rullende materiel samt arbejdet med CSM-RA, som er et centralt element i sikkerhedsledelsessystemet.

Det omfatter såvel struktureret sidemandsoplæring internt i koncernen, kombineret undervisning fra eksterne fagkompetencer som eksterne kurser. Alt med henblik på at sikre højt faglig niveau inden for de enkelte fagområder.

Redegørelse om samfundsansvar

I Lokaltog ønsker vi at være opmærksomme på at agere samfundsansvarligt ved at drive en god og stabil virksomhed, som skal være til gavn for både kunder, medarbejdere, aktionærer og samfundet. Vi driver en virksomhed, som medfører væsentlige miljøpåvirkninger samtidig med, at vi medvirker til at løfte en samfundsmæssig vigtig opgave: At bidrage til sikring af en stabil og god kvalitet inden for kollektiv trafik.

Vi har valgt, at indsatsområderne på CSR-området besluttet primært ud fra en vurdering af risici og muligheder. Vurderingen består i en analyse af risikoen for manglende efterlevelse af kontraktuelle krav relateret til CSR og dermed risikoen for tab af omdømme og økonomisk tab. Dette sammenholdes med en vurdering af mulighederne for, at Lokaltog i bred forstand kan øge den sociale og økonomiske værdi og samtidig bidrage til en bæredygtig samfundsudvikling. Lokaltogs CSR-arbejde fokuserer på grund af virksomhedens væsentlige miljøpåvirkninger samt de arbejdsmiljømæssige påvirkninger såvel fysisk som psykisk primært på følgende områder:

- Miljø og klimaforhold
- Arbejdsmiljø og medarbejderforhold

Endvidere fokuserer Lokaltog på mangfoldighed med henblik på at sikre en bred rekruttering af de bedste kompetencer inden for virksomhedens område.

Miljø og klimaforhold

Virksomheden er i 2018 blevet auditeret efter miljøledelsesstandard ISO 14001:2015, og har i den forbindelse opretholdt certificeringen af virksomhedens miljøledelsessystem.

Lokaltogs væsentligste miljø- og klimapåvirkning sker fortsat gennem forbrug af dieselolie til fremføring af tog. I den del af virksomheden, som opererer i Region Hovedstaden, anvendes et system, der giver anvisning til energioptimal kørsel. Effektanalyse fra brugen af dette system det første brugsår viser, at Lokaltog endnu ikke har nået de forventede mål mht. reducere af brændstofforbrug, og dermed reducere af CO₂-udledning og andre skadelige stoffer. Lokaltog har derfor som mål i 2019 at forbedre effekten fra brugen af dette system.

Virksomheden måler og overvåger endvidere væsentlige miljøuheld, og opfølgning sker løbende i faste fora i løbet af året. I 2018 var Lokaltog ramt af et enkelt væsentligt miljøuheld fra påkørsel af en stor sten, som af udefrakommende var blevet placeret i sporet på Frederiksværkbanen. Påkørslen medførte spild af ca. 640 liter diesel- og motorolie i sporet, som er oprenset efter aftale med den lokale miljømyndighed.

Arbejdsmiljø og medarbejderforhold

Lokaltogs arbejdsmiljøpolitik udtrykker, at Lokaltog vil betragtes som en seriøs virksomhed, der arbejder ansvarligt med at reducere arbejdsmiljøpåvirkningerne for vores medarbejdere.

Lokaltog har i 2018 arbejdet med udvikling af et nyt arbejdsmiljøledelsessystem, som overholder kravene i arbejdsmiljøledelsesstandard ISO 45001:2018. Dette arbejde er gennemført med udgangen af 2018.

Antallet af arbejdsulykker ligger fortsat på et stabilt niveau sammenlignet med de seneste år. I den forbindelse er det glædeligt, at der er et fald i antallet af arbejdsulykker i forhold til 2017. Af disse er der fortsat en stor andel, som kan tilskrives udefrakommende faktorer, som Lokaltog desværre kun har lidt eller ingen indflydelse på.

Lokaltog har i 2018 gennem uddannelse af arbejdsmiljøorganisationen arbejdet med at kunne analysere og forebygge arbejdsulykker med henblik på, at antallet af arbejdsulykker reduceres.

I løbet af 2018 har Arbejdstilsynet gennemført tilsyn af 5 forskellige afdelinger. Tilsynene resulterede i 2 påbud i en af selskabets infrastrukturafdelinger. Påbuddene blev efterkommet umiddelbart efter tilsynene. Lokaltog har for nærværende 14 grønne smileys ud af 14 mulige.

I Lokaltog ønsker vi at understøtte det gode arbejdsmiljø, der ud fra en fleksibel og positiv grundholdning til personalet sikrer medarbejdernes trivsel bl.a. ved at tage hensyn til den enkelte medarbejders personlige forudsætninger og livssituation. Dette kommer bl.a. til udtryk ved, at de enkelte medarbejdergrupper har indflydelse på arbejdets tilrettelæggelse inden for de rammer driften giver. Virksomhedens synspunkt er grundlæggende, at medarbejdernes trivsel skal ses i et bredt perspektiv, og at det er vanskeligt at adskille de udfordringer, alle medarbejdere møder gennem både privat- og arbejdsliv.

I den forbindelse tilbyder Lokaltog bl.a. en sundhedsordning, hvor medarbejderne fortroligt kan henvende sig med både privat- og arbejdsrelaterede problemstillinger og modtage rådgivning om problemer relateret til voldsomme og krænkende hændelser, sygdom, livskriser m.m. Ordningen rummer endvidere en række tilbud om forebyggende sundhedsfremmende behandlinger.

Som jernbanevirksomhed og infrastrukturforvalter har Lokaltog ligeledes en jernbanesikkerhedspolitik. Denne definerer, hvad der i Lokaltog betragtes som jernbanesikkerhed:

“Den sikkerhed, der skal iagttages for at hindre eller minimere risikoen for skade på personer, materiel og infrastruktur i jernbanedriften som følge af aktiviteter, opgaver og ansvar i forbindelse med rollen som jernbaneinfrastrukturforvalter og jernbanevirksomhed.”

Politikken i øvrigt udtrykker bl.a., at det skal være sikkert for såvel medarbejdere som borgere at færdes ved og på de baner, som virksomheden har ansvaret for. Der skal efter politikken fastsættes konkrete mål for jernbanesikkerheden, ligesom sikkerhedsniveauet løbende overvåges. Politikken udmøntes bl.a. gennem løbende interne tilsyn og audits. Derudover er der i virksomheden præcise retningslinjer for indrapportering af hændelser, således at der sker en løbende overvågning og opfølgning på disse.

Blandt de hændelser, der overvåges og indrapporteres, er væsentlige personulykker. På nationalt plan er der fra myndighedsside opsat et maksimalt sikkerhedsmål for væsentlige personulykker, som for nærværende er 0,3 væsentlige personulykker pr. mio. tog-km. I 2018 registrerede Lokaltog væsentlige personulykker svarende til 0,03 ulykke pr. mio. tog-km mod 0,13 ulykker pr. mio. tog-km i 2017, og virksomheden ligger i lighed med de foregående 3 år under niveauet for det nationale sikkerhedsmål.

Signalforbikørsler er et andet område som overvåges, og i 2018 er der konstateret et svagt fald i antallet, sammenlignet med antal af signalforbikørsler i 2017. Lokaltogs strategi er fortsat at agere hurtigt på sådanne forhold med det mål at kunne handle forebyggende i forhold til ulykker.

Mangfoldighed

Det er virksomhedens overordnede personalepolitik at tiltrække, fastholde og udvikle kvalificerede medarbejdere, uanset køn, alder, etnisk oprindelse eller religiøs overbevisning. Lokaltog lægger vægt på, at alle medarbejdere har ligeværdige arbejdsvilkår.

I forbindelse med rekrutteringer betyder det bl.a., at det er den bedst kvalificerede ansøger, der ansættes uanset køn, lige så vel som der ikke må være tekniske hindringer til stede, som kan føre til, at kun det ene køn ansættes. Personaleafdelingen medvirker ved alle rekrutteringer med henblik på at tilsikre, at virksomhedens politik på området iagttages.

I 2018 har Lokaltog ligeledes haft fokus på at støtte og omskole medarbejdere, som efter længere tids sygdomsforløb skal tilbage på arbejde. Dette for at sikre fastholdelse af medarbejdere.

Lokaltog ønsker ligeledes at tilsikre en ligevægtig repræsentation af kønnene i virksomhedens øverste ledelseslag. Formulering af en specifik politik eller fastsættelse af mål for kønsfordelingen overvejes løbende. Senest er der ikke identificeret et behov herfor, idet der allerede er en ligelig fordeling blandt kønnene i både selskabets bestyrelse og i den øvrige ledelse i Lokaltog.

Således tegnes bestyrelsen i Lokaltog blandt de generalforsamlingsvalgte medlemmer af 3 kvinder og 2 mænd. Direktionen har ét medlem.

For så vidt angår virksomhedens daglige ledelse udgør fordelingen 30 % kvinder og 70 % mænd.

Endelig har Lokaltog i 2018, som en del af sit samfundsmæssige ansvar, haft fortsat fokus på at tilbyde erhvervspraktik til skoleelever.

Risikoforhold

Koncernens væsentligste driftsrisiko er knyttet til afhængighed af kontrakten med moderselskabet Trafikselskabet Movia, der med virkning fra 1. januar 2017 er fornyet for perioden indtil 31. december 2025 med mulighed for opsigelse efter 5 år (udløb den 31. december 2021).

Koncernen er eksponeret over for ændringer i renteniveauet i relation til nettorentebærende gæld samt fastforrentede værdipapirer. Koncernen afdækker delvist renterisici på langfristet gæld til kreditinstitutter ved hjælp af renteswaps, hvorved variable rentebetalinger omlægges til faste rentebetalinger. Endvidere reguleres en del af koncernens indtægter delvist efter udviklingen i den korte rente.

Menneskerettigheder og antikorrupktion

Lokaltog har som en dansk virksomhed med primært danske samarbejdspartnere ud fra en risikovurdering valgt ikke at have specifikke politikker for menneskerettigheder og antikorrupktion.

Betydningsfulde hændelser efter balancedagen

Der er ikke efter balancedagen indtruffet signifikante hændelser af betydning for vurderingen af koncernens økonomi.

Forventninger til fremtiden

Ledelsen forventer en fortsat sund driftsøkonomi i koncernen det kommende år. Det økonomiske resultat efter skat forventes dog at ligge væsentligt under 2018-niveauet.

I henhold til Lokaltogs kontrakter med Movia om offentlig servicetrafik, bliver kontraktbetalingen i 2019 reduceret med 6,4 mio. kr. som følge af gradvis implementering af fusionsgevinsten.

Det bliver i 2019 en stor udfordring at fastholde passagertallet, et voksende antal sporarbejder på Sjælland og Falster af længere varighed – kombineret med fortsat udrulning af signalprogrammet – kommer til at udfordre togpassagererne. Herudover ses en vigende tendens i passagertallet generelt i lighed med i andre offentlige transportmidler.

Endvidere vil de kommende år byde på et ikke ubetydeligt antal større og mindre projekter, som Lokaltog skal kunne bidrage ressourcemæssigt til. Det omhandler såvel fagtekniske discipliner som projekt- og programledelse. Disse inkluderer overtagelse af Roskilde-Køge banen, og her er der god gang i rådgiverudbud m.v.

Overordnet forventes det, at Lokaltog A/S kan fortsætte med at levere den gode rettidighed og kundetilfredshed, vi er kendt for.

Anvendt regnskabspraksis

Årsrapporten for Lokaltog A/S for 2018 er aflagt i overensstemmelse med årsregnskabslovens bestemmelser for klasse C (stor) virksomheder.

Årsregnskabet er aflagt efter samme regnskabspraksis som sidste år.

Generelt om indregning og måling

Aktiver indregnes i balancen, når det er sandsynligt, at fremtidige økonomiske fordele vil tilflyde selskabet, og aktivets værdi kan måles pålideligt.

Forpligtelser indregnes i balancen, når det er sandsynligt, at fremtidige økonomiske fordele vil fragå selskabet, og forpligtelsens værdi kan måles pålideligt.

Ved første indregning måles aktiver og forpligtelser til kostpris. Efterfølgende måles aktiver og forpligtelser som beskrevet for hvert enkelt regnskabsэлемент nedenfor.

Ved indregning og måling tages hensyn til gevinster, tab og risici, der fremkommer inden årsrapporten aflægges, og som be- eller afkræfter forhold, der eksisterede på balance-dagen.

Indtægter indregnes i resultatopgørelsen i takt med, at de indtjenes, herunder indregnes værdireguleringer af finansielle aktiver og forpligtelser, der måles til dagsværdi eller amortiseret kostpris. Endvidere indregnes omkostninger, der er afholdt for at opnå årets indtjening, herunder afskrivninger, nedskrivninger og hensatte forpligtelser samt tilbageførsler som følge af ændrede regnskabsmæssige skøn af beløb, der tidligere har været indregnet i resultatopgørelsen.

Koncernregnskabet

Koncernregnskabet omfatter modervirksomheden Lokaltog A/S samt dattervirksomheder, hvori Lokaltog A/S direkte eller indirekte besidder mere end 50 % af stemmerettighederne eller på anden måde har bestemmende indflydelse.

Ved konsolideringen foretages eliminering af koncerninterne indtægter og omkostninger, aktiebesiddelser, interne mellemværender og udbytter samt realiserede og urealiserede fortjenester og tab ved transaktioner mellem de konsoliderede virksomheder.

Kapitalandele i dattervirksomheder udlignes med den forholdsmæssige andel af dattervirksomhedernes dagsværdi af nettoaktiver og forpligtelser på anskaffelsestidspunktet.

Koncerninterne virksomhedssammenslutninger

Ved virksomhedssammenslutninger som køb og salg af kapitalandele, fusioner, spaltninger, tilførsel af aktiver og aktieombytninger m.v. ved deltagelse af virksomheder under modervirksomhedens kontrol anvendes sammenlægningsmetoden. Forskelle mellem det aftalte vederlag og den erhvervede virksomheds regnskabsmæssige værdi indregnes på egenkapitalen. Der foretages endvidere tilpasning af sammenligningstal for tidligere regnskabsår.

Minoritetsinteresser

I koncernregnskabet indregnes dattervirksomhedernes regnskabsposter 100 %. Minoritetsinteressernes forholdsmæssige andel af dattervirksomheders resultat og egenkapital reguleres årligt og indregnes som særskilte poster under resultatopgørelse og balance.

Omregning af fremmed valuta

Transaktioner i fremmed valuta omregnes ved første indregning til transaktionsdagens kurs. Valutakursdifferencer, der opstår mellem transaktionsdagens kurs og kursen på betalingsdagen, indregnes i resultatopgørelsen som en finansiel post.

Tilgodehavender, gæld og andre monetære poster i fremmed valuta omregnes til balance-dagens valutakurs. Forskellen mellem balance-dagens kurs og kursen på tidspunktet for tilgodehavendets eller gældsforpligtelsens opståen eller indregning i seneste årsregnskab indregnes i resultatopgørelsen under finansielle indtægter og omkostninger.

Afledte finansielle instrumenter

Afledte finansielle instrumenter indregnes første gang i balancen til kostpris og måles efterfølgende til dagsværdi. Positive og negative dagsværdier af afledte finansielle instrumenter indgår i andre tilgodehavender henholdsvis anden gæld.

Ændring i dagsværdien af afledte finansielle instrumenter, der er klassificeret som og opfylder kriterierne for sikring af dagsværdien af et indregnet aktiv eller en indregnet forpligtelse, indregnes i resultatopgørelsen sammen med ændringer i dagsværdien af det sikrede aktiv eller den sikrede forpligtelse.

Ændring i dagsværdien af afledte finansielle instrumenter, der er klassificeret som og opfylder betingelserne for sikring af fremtidige aktiver og forpligtelser, indregnes i andre tilgodehavender eller anden gæld samt i egenkapitalen. Resulterer den fremtidige transaktion i indregning af aktiver eller forpligtelser, overføres beløb, som tidligere er indregnet under egenkapitalen til kostprisen for henholdsvis aktivet eller forpligtelsen.

Resulterer den fremtidige transaktion i indtægter eller omkostninger, overføres beløb, som er udskudt under egenkapitalen, til resultatopgørelsen i den periode, hvor det sikrede påvirker resultatopgørelsen.

For afledte finansielle instrumenter, som ikke opfylder betingelserne for behandling som sikringsinstrumenter, indregnes ændringer i dagsværdi løbende i resultatopgørelsen.

Resultatopgørelse

Nettoomsætning

Nettoomsætningen omfatter primært kontraktmæssige indtægter fra Trafikselskabet Movia. Nettoomsætningen indregnes i overensstemmelse med indgåede kontrakter og med den del, som vedrører indeværende år.

Offentlige tilskud m.v.

Offentlige tilskud omfatter tilskud og finansiering af udvikling samt tilskud til investeringer m.v. Tilskud indregnes, når der er rimelig sikkerhed for, at de vil blive modtaget.

Tilskud til indkøb af aktiver indregnes i balancen under periodeafgrænsningsposter (passiver) og indregnes sammen med af- og nedskrivninger af materielle anlægsaktiver i resultatopgørelsen i takt med afskrivning af de aktiver, tilskuddene vedrører.

Andre driftsindtægter

Andre driftsindtægter indeholder driftsindtægter af sekundær karakter i forhold til Lokaltogs togdrift, herunder lejeindtægter.

Indtægterne indregnes i resultatopgørelsen, såfremt levering og risikoovergang til køber har fundet sted inden årets udgang, og såfremt indtægten kan opgøres pålideligt og forventes modtaget. Indtægterne måles eksklusive moms, afgifter og rabatter i forbindelse med salget.

Andre eksterne omkostninger

Eksterne omkostninger omfatter omkostninger til togbrændstof, vedligeholdelse, salg, lokaler, autodrift og administration. Omkostninger indregnes med den del af beløbet, som vedrører indeværende år.

Personaleomkostninger

Personaleomkostninger indeholder lønninger, vederlag, pensionsbidrag og øvrige personaleomkostninger til virksomhedens ansatte, herunder direktion og bestyrelse. I personaleomkostninger er fratrukket modtagne godtgørelser fra offentlige myndigheder.

Gennemsnitligt antal ansatte er opgjort efter faktisk indrapporteret timeforbrug.

Indtægter af kapitalandele i tilknyttede virksomheder

I modervirksomhedens resultatopgørelse indregnes den forholdsmæssige andel af de enkelte dattervirksomheders resultat efter skat efter fuld eliminering af intern avance/tab.

Finansielle indtægter og omkostninger

Finansielle indtægter og omkostninger indeholder renter, kursgevinster og -tab vedrørende værdipapirer, gæld og tilgodehavender i fremmed valuta, amortisering af finansielle aktiver og forpligtelser, herunder finansielle leasingforpligtelser, samt tillæg og godtgørelser under acontoskatteordningen m.v. Finansielle indtægter og omkostninger indregnes med de beløb, der vedrører regnskabsåret.

Skat af årets resultat

Selskabet er omfattet af de danske regler om tvungen sambeskatning af Lokaltog-koncernens danske dattervirksomheder. Dattervirksomheder indgår i sambeskatningen, fra det tidspunkt hvor de indgår i konsolideringen i koncernregnskabet, og frem til det tidspunkt hvor de udgår af konsolideringen.

Selskabet er administrationselskab for sambeskatningen og afregner som følge heraf alle betalinger af selskabsskat med skattemyndighederne.

Den aktuelle danske selskabsskat fordeles ved afregning af sambeskatningsbidrag mellem de sambeskattede virksomheder i forhold til disses skattepligtige indkomster. I tilknytning hertil modtager virksomheder med skattemæssigt underskud sambeskatningsbidrag fra virksomheder, der har kunnet anvende dette underskud til nedsættelse af eget skattemæssigt overskud. Årets skat, der består af årets aktuelle selskabsskat, årets sambeskatningsbidrag og ændring i udskudt skat, herunder som følge af ændring i skattesats, indregnes i resultatopgørelsen med den del, der kan henføres til årets resultat, og direkte i egenkapitalen med den del, der kan henføres til posteringer direkte i egenkapitalen.

Balance

Materielle anlægsaktiver

Grunde og bygninger samt andre anlæg, driftsmateriel og inventar måles til kostpris med fradrag af akkumulerede af- og nedskrivninger. Der afskrives ikke på grunde.

Kostprisen omfatter anskaffelsesprisen samt omkostninger direkte tilknyttet anskaffelsen, indtil det tidspunkt hvor aktivet er klar til brug.

Kostprisen på et samlet aktiv opdeles i separate bestanddele, der afskrives hver for sig, hvis brugstiden på de enkelte bestanddele er forskellige.

Der foretages lineære afskrivninger over den forventede brugstid, baseret på følgende vurdering af aktivernes forventede brugstider:

Bygninger:	15-50 år
Andre anlæg, driftsmateriel og inventar:	3-35 år
Produktionsanlæg og maskiner:	3-40 år
sporanlæg:	10-50 år
sikringsanlæg:	10-40 år
rullende materiel:	7-25 år
togsæt:	25-35 år

Afskrivningsgrundlaget opgøres under hensyntagen til aktivernes eventuelle restværdi og reduceres med eventuelle nedskrivninger. Afskrivningsperioden og restværdien fastsættes på anskaffelsestidspunktet og revurderes årligt.

Efterfølgende omkostninger, f.eks. ved udskiftning af bestanddele af et materielt aktiv, indregnes i den regnskabsmæssige værdi af det pågældende aktiv, når det er sandsynligt, at afholdelsen vil medføre fremtidige økonomiske fordele for koncernen. De udskiftede bestanddele ophører med at være indregnet i balancen, og den regnskabsmæssige værdi overføres til resultatopgørelsen.

Alle andre omkostninger til almindelig reparation og vedligeholdelse indregnes i resultatopgørelsen ved afholdelsen.

Fortjeneste og tab ved afhændelse af materielle anlægsaktiver opgøres som forskellen mellem salgsprisen med fradrag af salgsomkostninger og den regnskabsmæssige værdi på salgstidspunktet. Fortjeneste eller tab indregnes i af- og nedskrivninger af materielle anlægsaktiver.

Leasingkontrakter

Leasingkontrakter vedrørende anlægsaktiver, hvor selskabet har alle væsentlige risici og fordele forbundet med ejendomsretten (finansiel leasing), måles ved første indregning i balancen til laveste værdi af dagsværdi og nutidsværdien af de fremtidige leasingydelse. Ved beregning af nutidsværdi anvendes leasingaftalens interne rentefod som diskonteringsfaktor eller virksomhedens alternative lånerente. Finansielt leasede aktiver behandles herefter som virksomhedens øvrige anlægsaktiver.

Den kapitaliserede restleasingforpligtelse indregnes i balancen som en gældsforpligtelse, og leasingydelsens rentedel indregnes over kontraktens løbetid i resultatopgørelsen.

Alle øvrige leasingkontrakter er operationel leasing. Ydelser i forbindelse med operationel leasing og øvrige lejeaftaler indregnes i resultatopgørelsen over kontraktens løbetid. Selskabets samlede forpligtelse vedrørende operationelle leasing- og lejeaftaler oplyses under eventualforpligtelser m.v.

Kapitalandele i tilknyttede virksomheder

Kapitalandele i tilknyttede virksomheder måles efter den indre værdis metode efter moder-virksomhedens regnskabspraksis med fradrag eller tillæg af urealiserede koncerninterne avancer og tab.

Kapitalandele i tilknyttede virksomheder måles til den forholdsmæssige andel af virksomheder-nes indre værdi opgjort efter koncernens regn-skabspraksis med fradrag eller tillæg af ureali-serede koncerninterne avancer og tab og med tillæg eller fradrag af resterende værdi af posi-tiv eller negativ goodwill opgjort efter overta-gelsesmetoden.

Kapitalandele i tilknyttede virksomheder med regnskabsmæssig negativ indre værdi måles til 0 kr., og et eventuelt tilgodehavende hos disse virksomheder nedskrives i det omfang, tilgode-havendet er uerholdeligt. I det omfang moder-virksomheden har en retlig eller faktisk forplig-telse til at dække en underbalance, der over-stiger tilgodehavendet, indregnes det reste-rende beløb under hensatte forpligtelser.

Nettoopskrivning af kapitalandele i tilknyttede virksomheder og associerede virksomheder vises som reserve for nettoopskrivning efter den indre værdis metode i egenkapitalen, i det omfang den regnskabsmæssige værdi over-stiger kostprisen. Udbytter fra tilknyttede virksomheder, der forventes vedtaget inden godkendelsen af årsrapporten for Lokaltog A/S, bindes ikke på opskrivningsreserven.

Ved køb af nye dattervirksomheder og associe-rede virksomheder anvendes overtagelses-metoden, hvorefter de ny tilkøbte virksom-heders aktiver og forpligtelser måles til dags-værdi på erhvervelsestidspunktet.

Værdiforringelse af aktiver

Den regnskabsmæssige værdi af materielle anlægsaktiver samt kapitalandele i tilknyttede virksomheder vurderes årligt for indikationer på værdiforringelse, ud over det som udtrykkes ved afskrivning.

Foreligger der indikationer på værdiforringelse, foretages nedskrivningstest af hvert enkelt aktiv henholdsvis gruppe af aktiver. Der fore-tages nedskrivning til genindvindingsværdien, hvis denne er lavere end den regnskabsmæs-sige værdi. Som genindvindingsværdi anvendes den højeste værdi af nettosalgspris og kapital-værdi. Kapitalværdien opgøres som nutidsvær-dien af de forventede nettoindtægter fra anven-delsen af aktivet eller aktivgruppen.

Deposita

Deposita måles til kostpris.

Varebeholdninger

Varebeholdninger måles til kostpris efter FIFO-metoden. Er nettorealiseringsværdien lavere end kostprisen, nedskrives til denne lavere værdi.

Kostprisen omfatter anskaffelsespris med tillæg af hjemtagelsesomkostninger og eventuelle forarbejdningsomkostninger.

Nettorealiseringsværdien for varebeholdninger opgøres som salgssum med fradrag af omkost-ninger, der afholdes for at effektuere salget, og fastsættes under hensyntagen til omsættelig-hed, kurans og udvikling i forventet salgspris.

Tilgodehavender

Tilgodehavender måles til amortiseret kostpris. Der nedskrives til imødegåelse af forventede tab.

Nedskrivninger opgøres som forskellen mellem den regnskabsmæssige værdi af tilgodehavender og nutidsværdien af de forventede pengestrømme, herunder realisationsværdi af eventuelle modtagne sikkerhedsstillelser. Som diskonterings-sats anvendes den effektive rente for det enkelte tilgodehavende eller portefølje.

Periodeafgrænsningsposter

Periodeafgrænsningsposter, indregnet under aktiver, omfatter afholdte omkostninger vedrørende efterfølgende regnskabsår.

Værdipapirer

Værdipapirer, indregnet under omsætningsaktiver, måles til dagsværdi på balancedagen, svarende til børskurs.

Egenkapital

Reserve for nettoopskrivning efter indre værdi omfatter nettoopskrivning af kapitalandele i tilknyttede virksomheder i forhold til kostpris. Reserven kan elimineres ved underskud, realisation af kapitalandele eller ændring i regnskabsmæssige skøn. Reserven kan ikke indregnes med et negativt beløb.

Øvrige reserver bundet på egenkapitalen består primært af anlægsinvesteringstilskud modtaget i perioden 1984-1998 samt moderniseringslån indtil 1984. Reserven opløses over aktivernes levetid.

Ved ændring i ejerandele i dattervirksomheder indregnes eventuel positiv eller negativ goodwill direkte på egenkapitalen under overført resultat.

Andre hensatte forpligtelser

Hensatte forpligtelser omfatter forventede omkostninger til miljøforpligtelser, erstatninger m.v. Hensatte forpligtelser indregnes, når selskabet som følge af en tidligere begivenhed har en retlig eller faktisk forpligtelse, og det er sandsynligt, at indfrielse af forpligtelsen vil

medføre et forbrug af selskabets økonomiske ressourcer.

Hensatte forpligtelser måles til nettorealiseringsværdi eller til dagsværdi, hvor opfyldelse af forpligtelsen tidsmæssigt forventes at ligge langt ude i fremtiden.

Selskabsskat og udskudt skat

Aktuelle skatteforpligtelser og tilgodehavende aktuel skat indregnes i balancen som beregnet skat af årets skattepligtige indkomst, reguleret for skat af tidligere års skattepligtige indkomster samt for betalte acontoskatter.

Skyldige og tilgodehavende sambeskatningsbidrag indregnes i balancen som "Skyldig selskabsskat" eller "Tilgodehavende selskabsskat".

Udskudt skat måles efter den balanceorienterede gælds metode af alle midlertidige forskelle mellem regnskabsmæssig og skattemæssig værdi af aktiver og forpligtelser.

Udskudte skatteaktiver, herunder skatteværdien af fremførselsberettigede skattemæssige underskud, indregnes med den værdi, hvortil de forventes at blive anvendt, enten ved udligning i skat af fremtidig indtjening eller ved modregning i udskudte skatteforpligtelser inden for samme juridiske skatteenhed og jurisdiktion. Ændring i udskudt skat som følge af ændringer i skattesatser indregnes i resultatopgørelsen.

Udskudt skat måles på grundlag af de skatteregler og skattesatser, der med balancedagens lovgivning vil være gældende, når den udskudte skat forventes udløst som aktuel skat.

Gældsforpligtelser

Gæld til kreditinstitutter indregnes ved lånoptagelse til det modtagne provenu efter fradrag af afholdte transaktionsomkostninger.

I efterfølgende perioder måles de finansielle forpligtelser til amortiseret kostpris, svarende til den kapitaliserede værdi ved anvendelse af den effektive rente, således at forskellen mellem provenuet og den nominelle værdi indregnes i resultatopgørelsen over låneperioden.

I finansielle forpligtelser indregnes tillige den kapitaliserede restleasingforpligtelse på finansielle leasingkontrakter. Øvrige gældsforpligtelser måles til nettorealiseringsværdi.

Periodeafgrænsningsposter

Periodeafgrænsningsposter, indregnet under forpligtelser, omfatter modtagne betalinger vedrørende indtægter i de efterfølgende år, herunder tilskud til indkøb af aktiver, der ved første indregning indgår under periodeafgrænsningsposter og efterfølgende overføres til af- og nedskrivninger af materielle anlægsaktiver i resultatopgørelsen i takt med afskrivning af de aktiver, tilskuddene vedrører.

Pengestrømsopgørelse

Pengestrømsopgørelsen viser koncernens pengestrømme fordelt på drifts-, investerings- og finansieringsaktivitet for året, årets forskydning i likvider samt koncernens likvider ved årets begyndelse og slutning.

Pengestrøm fra driftsaktivitet

Pengestrømme fra driftsaktivitet opgøres som koncernens andel af årets resultat reguleret for ikke-kontante driftsposter, ændring i driftskapital samt betalt selskabsskat.

Pengestrøm til investeringsaktivitet

Pengestrømme fra investeringsaktivitet omfatter betaling i forbindelse med køb og salg af immaterielle, materielle og finansielle anlægsaktiver.

Pengestrøm fra finansieringsaktivitet

Pengestrømme fra finansieringsaktivitet omfatter ændringer i størrelse eller sammensætning af koncernens aktiekapital og omkostninger forbundet hermed samt optagelse af lån, afdrag på rentebærende gæld samt betaling af udbytte til selskabsdeltagere.

Segmentoplysninger

Lokaltog A/S og dattervirksomheder har ét forretningsområde med kontraktomsætning inden for togdrift i Danmark.

Nøgletal

De i hoved- og nøgletaloversigten anførte nøgletal er beregnet således:

Overskudsgrad

$$\frac{\text{Resultat af primær drift} \times 100}{\text{Nettoomsætning}}$$

Afkastgrad

$$\frac{\text{Resultat af primær drift} \times 100}{\text{Gennemsnitlige operative aktiver}}$$

Operative aktiver

Operative aktiver er aktiver i alt fratrukket likvide beholdninger og andre rentebærende aktiver.

Likviditetsgrad

$$\frac{\text{Omsætningsaktiver} \times 100}{\text{Kortfristet gæld}}$$

Soliditetsgrad

$$\frac{\text{Egenkapital ekskl. minoritetsint., ultimo} \times 100}{\text{Samlede aktiver, ultimo}}$$

Egenkapitalforrentning

$$\frac{\text{Årets resultat} \times 100}{\text{Gennemsnitlig egenkapital}}$$

Resultatopgørelse

I 1.000 kr.

	Note	Koncern		Moderselskab	
		2018	2017	2018	2017
Indtægter					
Nettoomsætning	1	503.097	492.184	492.367	480.959
Andre driftsindtægter	2	8.692	8.184	9.782	9.369
Indtægter i alt		511.789	500.368	502.149	490.328
Omkostninger					
Andre eksterne omkostninger	3	187.461	179.960	204.300	196.553
Personaleomkostninger	4	230.179	221.473	230.179	221.473
Omkostninger i alt		417.640	401.433	434.479	418.026
Resultat før af- og nedskrivninger		94.149	98.935	67.670	72.302
Af- og nedskrivninger af materielle anlægsaktiver	5	80.601	82.656	53.254	54.081
Resultat af primær drift		13.547	16.279	14.416	18.221
Finansielle poster					
Indtægter af kapitalandele i tilknyttede virksomheder	6	0	0	-1.806	-1.497
Finansielle indtægter	7	2.313	2.375	1.496	1.779
Finansielle omkostninger	8	14.492	13.723	13.958	13.557
Finansielle poster i alt		-12.179	-11.348	-14.268	-13.275
Resultat før skat		1.368	4.931	148	4.946
Skat af årets resultat	9	-1.238	-142	204	0
Årets resultat		130	4.789	352	4.946
<i>Koncernens resultat fordeler sig således:</i>					
Aktionærerne i Lokaltog A/S		352	4.946		
Minoritetsinteresser		-222	-157		
		130	4.789		

Balance

I 1.000 kr.

		Koncern		Moderselskab	
	Note	2018	2017	2018	2017
Aktiver					
Anlægsaktiver					
Materielle anlægsaktiver					
Grunde og bygninger		182.276	189.383	71.508	73.929
Produktionsanlæg og maskiner		1.100.101	1.153.939	669.789	700.298
Andre anlæg, driftsmateriel og inventar		11.437	13.509	6.612	7.350
Indretning lejede lokaler		2.108	0	2.108	0
Materielle anlægsaktiver under udførelse		29.551	11.102	10.958	2.296
Materielle anlægsaktiver i alt	10	1.325.473	1.367.933	760.975	783.873
Finansielle anlægsaktiver					
Kapitalandele i tilknyttede virksomheder	6	0	0	445.029	445.226
Deposita		65	65	0	0
Finansielle anlægsaktiver i alt		65	65	445.029	445.226
Anlægsaktiver i alt		1.325.538	1.367.998	1.206.004	1.229.099
Omsætningsaktiver					
Varebeholdninger					
Vare- og dieselbeholdninger		2.576	5.303	2.576	5.303
Varebeholdninger i alt		2.576	5.303	2.576	5.303
Tilgodehavender					
Tilgodehavender fra salg og tjenesteydelser		2.326	2.737	2.278	2.684
Udskudt skatteaktiv	11	0	1.691	0	0
Tilgodehavender hos tilknyttede virksomheder		34.493	34.671	52.637	71.473
Andre tilgodehavender		6.526	20.773	4.559	19.076
Periodeafgrænsningsposter		811	786	811	786
Tilgodehavender i alt		44.156	60.658	60.285	94.019
Værdipapirer		168.062	167.926	104.243	104.396
Likvide beholdninger		189.205	155.962	113.830	83.912
Omsætningsaktiver i alt		403.999	389.849	280.934	287.630
Aktiver i alt		1.729.537	1.757.847	1.486.938	1.516.729

Balance

I 1.000 kr.

	Note	Koncern		Moderselskab	
		2018	2017	2018	2017
Passiver					
Egenkapital					
Aktiekapital	12	46.438	46.438	46.438	46.438
Øvrige reserver		101.349	107.459	88.494	94.604
Overført resultat		564.744	556.675	577.599	569.530
Aktionærer i Lokaltog A/S' andel af egenkapitalen		712.531	710.572	712.531	710.572
Minoritetsaktionærers andel		38.551	38.773	0	0
Egenkapital i alt		751.082	749.345	712.531	710.572
Hensatte forpligtelser					
Andre hensatte forpligtelser	13	12.394	13.915	0	1.521
Hensatte forpligtelser i alt		12.394	13.915	0	1.521
Langfristede gældsforpligtelser					
Leasingforpligtelser, tilknyttede virksomheder		0	0	638.773	675.106
Kreditinstitutter		637.456	670.592	0	0
Periodeafgrænsningsposter		182.696	172.995	1.418	1.233
Langfristede gældsforpligtelser i alt	14	820.152	843.587	640.191	676.339
Kortfristede gældsforpligtelser					
Kortfristet del af langfristede gældsforpligtelser	14	41.292	43.345	37.383	36.375
Leverandører af varer og tjenesteydelser		23.659	32.987	21.970	29.978
Gæld til tilknyttede virksomheder		0	0	18.227	13.249
Selskabsskat	15	0	0	2.929	3.133
Anden gæld		70.386	69.143	43.393	40.486
Periodeafgrænsningsposter	16	10.572	5.525	10.314	5.076
Kortfristede gældsforpligtelser i alt		145.909	151.000	134.216	128.297
Passiver i alt		1.729.537	1.757.847	1.486.938	1.516.729
Eventualforpligtelser m.v.	17				
Kontraktlige forpligtelser og eventualposter m.v.	18				
Renterisici samt anvendelse af afledte finansielle instrumenter	19				
Transaktioner med nærtstående parter	20				
Resultatdisponering	21				

Egenkapitalopgørelse

I 1.000 kr.	Aktiekapital	Øvrige reserver	Overført resultat	I alt
Moderselskabet				
Egenkapital 1. januar 2017	46.438	100.714	554.999	702.151
Årets resultat	0	-6.110	11.056	4.946
Indregning af egenkapitalposter i datterselskaber	0	0	3.475	3.475
Egenkapital 1. januar 2018	46.438	94.604	569.530	710.572
Årets resultat	0	-6.110	6.462	352
Indregning af egenkapitalposter i datterselskaber	0	0	1.607	1.607
Egenkapital 31. december 2018	46.438	88.494	577.599	712.531

Koncernen – aktionærerne i Lokaltog A/S

Egenkapital 1. januar 2017	46.438	113.673	542.040	702.151
Årets resultat	0	-6.214	11.160	4.946
Dagsværdiregulering af afledte finansielle instrumenter	0	0	4.455	4.455
Skat af egenkapitalposter	0	0	-980	-980
Egenkapital 1. januar 2018	46.438	107.459	556.675	710.572
Årets resultat	0	-6.110	6.462	352
Dagsværdiregulering af afledte finansielle instrumenter	0	0	2.061	2.061
Skat af egenkapitalposter	0	0	-454	-454
Egenkapital 31. december 2018	46.438	101.349	564.744	712.531

Koncern

Minoritetsinteresser

	2018	2017
Minoritetsinteresser primo	38.773	38.930
Andel af årets resultat	-222	-157
Minoritetsinteresser 31. december	38.551	38.773

Pengestrømsopgørelse

I 1.000 kr.

	Note	Koncern	
		2018	2017
Årets resultat		131	4.789
Reguleringer	25	94.018	94.146
Ændring i driftskapital	26	15.040	3.069
Pengestrømme fra drift før finansielle poster		109.189	102.004
Renteindbetalinger og lignende		2.313	2.375
Renteudbetalinger og lignende		-14.791	-13.659
Pengestrømme fra driftsaktivitet		96.711	90.720
Køb af materielle anlægsaktiver		-45.590	-26.560
Salg af materielle anlægsaktiver		447	170
Investering i værdipapirer og kapitalandele		163	-28
Pengestrømme til investeringsaktivitet		-44.980	-26.418
Afdrag på langfristede gældsposter		-35.661	-36.366
Modtaget investeringstilskud		17.174	15.951
Pengestrømme fra finansieringsaktivitet		-18.487	-20.415
Årets pengestrøm (ændring i likvider)		33.244	43.887
Likvider 1. januar		155.962	112.075
Likvider 31. december		189.206	155.962

Noter

I 1.000 kr.

	Koncern		Moderselskab	
	2018	2017	2018	2017
Note 1				
Nettoomsætning				
Kontraktbetalinger, togdrift i Danmark	503.097	492.184	492.367	480.959
Nettoomsætning i alt	503.097	492.184	492.367	480.959
Note 2				
Andre driftsindtægter				
Godstransport (cykler m.v.)	1.167	1.180	1.167	1.180
Lejeindtægter	3.031	2.881	3.031	2.881
Diverse andre indtægter	4.494	4.123	5.584	5.308
Modtagne erstatninger	0	0	0	0
Andre driftsindtægter i alt	8.692	8.184	9.782	9.369
Note 3				
Honorar til generalforsamlingsvalgt revisor				
Samlet honorar til EY	610	980	397	653
Honorar vedrørende lovpligtig revision	382	580	287	436
Skattemæssig rådgivning	67	128	25	65
Erklæringsopgaver med sikkerhed	27	0	0	0
Andre ydelser	134	272	85	152
	610	980	397	653
Note 4				
Personaleomkostninger				
Honorar til bestyrelse og direktion i moderselskabet	2.183	2.275	2.183	2.275
Gager og lønninger	207.151	199.172	207.151	199.172
Pensioner	15.688	14.898	15.688	14.898
Andre omkostninger til social sikring	5.157	5.128	5.157	5.128
Personaleomkostninger i alt	230.179	221.473	230.179	221.473
Gennemsnitligt antal medarbejdere	447	440	447	440

Noter

I 1.000 kr.

	Koncern		Moderselskab	
	2018	2017	2018	2017
Note 5				
Af- og nedskrivninger				
Materielle anlægsaktiver	89.296	90.052	54.536	54.928
Investeringstilskud overført fra periodeafgrænsningsposter	-8.463	-8.036	-1.050	-825
Tab/gevinst ved salg af materielle anlægsaktiver	-232	640	-232	-22
Af- og nedskrivninger i alt	80.601	82.656	53.254	54.081

	Moderselskab	
	2018	2017
Note 6		
Finansielle anlægsaktiver		
Kapitalandele i tilknyttede virksomheder		
Kostpris 1. januar	522.913	522.913
Kostpris 31. december	522.913	522.913
Værdiregulering 1. januar	-77.687	-79.664
Årets resultat efter skat	-1.806	-1.497
Egenkapitalbevægelser i datterselskaber efter skat	1.609	3.474
Værdiregulering 31. december	-77.884	-77.687
Regnskabsmæssig værdi 31. december	445.029	445.226

Navn	Hjemsted	Ejerandel
LB Leasing ApS	Hillerød	100 %
LB Leasing 4 ApS	Hillerød	100 %
Hovedstadens Lokalbaner A/S	Hillerød	78,65 %
Infrastrukturselskabet LJ A/S	Ringsted	100 %
Lollandsbanens Materieludlejning A/S	Ringsted	100 %
Driftsmiddelselskabet VL A/S	Ringsted	100 %
LB Leasing 2 ApS	Ringsted	100 %

Alle dattervirksomheder er selvstændige enheder.

Noter

I 1.000 kr.

	Koncern		Morderselskab	
	2018	2017	2018	2017
Note 7				
Finansielle indtægter				
Renteindtægter fra dattervirksomheder	0	0	253	465
Øvrige renteindtægter	2.313	2.375	1.243	1.314
Finansielle indtægter i alt	2.313	2.375	1.496	1.779
Note 8				
Finansielle omkostninger				
Renteomkostninger til dattervirksomheder	0	0	11.846	12.102
Kurstab på værdipapirer	1.847	1.113	1.139	685
Valutakurstab	60	20	60	20
Øvrige renteomkostninger	12.585	12.590	913	750
Finansielle omkostninger i alt	14.492	13.723	13.958	13.557
Note 9				
Skat af årets resultat				
Aktuel skat / aktuelt sambeskatningsbidrag	0	0	204	0
Regulering, skat, tidligere år	0	440	0	0
Årets regulering af udskudt skat	-1.238	-582	0	0
Skat af årets resultat i alt	-1.238	-142	204	0

Noter

I 1.000 kr.

Note 10

Materielle anlægsaktiver

Koncern	Grunde og bygninger	Produktionsanlæg og maskiner	Andre anlæg, driftsmateriel og inventar	Indretning af lejede lokaler	Aktiver under udførelse	I alt
Kostpris 1. januar	279.607	2.032.944	66.873	0	11.102	2.390.526
Korrektion primo	0	-2.723	0	0	2.723	0
Overført ved ibrugtagning	0	8.074	0	2.198	-10.272	0
Tilgang	0	18.615	2.437	0	25.998	47.050
Afgang	0	-6.198	-1.110	0	0	-7.308
Kostpris 31. december	<u>279.607</u>	<u>2.050.712</u>	<u>68.200</u>	<u>2.198</u>	<u>29.551</u>	<u>2.430.268</u>
Af- og nedskrivninger 1. januar	90.224	879.005	53.364	0	0	1.022.593
Afskrivninger	7.107	77.589	4.510	90	0	89.296
Afgang	0	-5.983	-1.111	0	0	-7.094
Af- og nedskrivninger 31. december	<u>97.331</u>	<u>950.611</u>	<u>56.763</u>	<u>90</u>	<u>0</u>	<u>1.104.795</u>
Regnskabsmæssig værdi 31. december	<u>182.276</u>	<u>1.100.101</u>	<u>11.437</u>	<u>2.108</u>	<u>29.551</u>	<u>1.325.473</u>

I anskaffelsessummen for grunde og bygninger er indregnet renteomkostninger for i alt 1.513 t.kr.

I anskaffelsessummen for andre anlæg, driftsmateriel og inventar er indregnet renteomkostninger for i alt 10.833 t.kr.

Materielle anlægsaktiver

Moderselskab	Grunde og bygninger	Produktionsanlæg og maskiner	Andre anlæg, driftsmateriel og inventar	Indretning af lejede lokaler	Aktiver under udførelse	I alt
Kostpris 1. januar	116.119	1.277.724	30.052	0	2.296	1.426.191
Overført ved ibrugtagning	0	98	0	2.198	-2.296	0
Tilgang	0	18.458	2.437	0	10.958	31.853
Afgang	0	-6.198	-987	0	0	-7.185
Kostpris 31. december	<u>116.119</u>	<u>1.290.082</u>	<u>31.502</u>	<u>2.198</u>	<u>10.958</u>	<u>1.450.859</u>
Af- og nedskrivninger 1. januar	42.190	577.426	22.702	0	0	642.318
Afskrivninger	2.421	48.850	3.175	90	0	54.536
Afgang	0	-5.983	-987	0	0	-6.970
Af- og nedskrivninger 31. december	<u>44.611</u>	<u>620.293</u>	<u>24.890</u>	<u>90</u>	<u>0</u>	<u>689.884</u>
Regnskabsmæssig værdi 31. december	<u>71.508</u>	<u>669.789</u>	<u>6.612</u>	<u>2.108</u>	<u>10.958</u>	<u>760.975</u>
Heraf finansielt leasede aktiver	<u>51.886</u>	<u>603.342</u>				<u>655.228</u>

Noter

I 1.000 kr.

	Koncern		Morderselskab	
	2018	2017	2018	2017
Note 11				
Udskudt skatteaktiv				
Udskudt skat 1. januar	1.691	2.814	0	0
Årets regulering af udskudt skat	-1.691	-1.123	0	0
Regulering vedrørende tidligere år	0	0	0	0
Udskudt skatteaktiv 31. december	0	1.691	0	0
Udskudt skat vedrører:				
Materielle anlægsaktiver	50.631	37.833	-151.394	-157.553
Omsætningsaktiver	0	0	0	0
Gældsforpligtelser	30.479	42.386	151.096	157.132
Skattemæssige underskud til fremførsel	6.309	8.148	987	1.781
Nedskrivning af udskudte skatteaktiver	-87.419	-86.676	-689	-1.360
	0	1.691	0	0
Tidspunktet for udligning af udskudte skatteaktiver forventes at blive:				
0-1 år	0	338	0	0
1-5 år	0	1.353	0	0
> 5 år	0	0	0	0
	0	1.691	0	0

Ledelsen har på baggrund af resultatforventninger til de kommende 5 år vurderet det sandsynligt, at der ikke vil være fremtidig skattepligtig indkomst til rådighed, hvori de uudnyttede skattemæssige underskud og uudnyttede skattemæssige fradrag (tidsmæssige forskelle) kan udnyttes.

Noter

I 1.000 kr.

Note 12

Aktiekapitalen for de seneste 5 år specificeres således:

	<u>2014</u>	<u>2015</u>	<u>2016</u>	<u>2017</u>	<u>2018</u>
Aktiekapital 1. januar	22.712	22.712	46.438	46.438	46.438
Kapitalforhøjelse ved fusion 1. januar 2015	<u>0</u>	<u>23.726</u>	<u>0</u>	<u>0</u>	<u>0</u>
Aktiekapital 31. december	<u>22.712</u>	<u>46.438</u>	<u>46.438</u>	<u>46.438</u>	<u>46.438</u>

<u>Koncern</u>		<u>Moderselskab</u>	
<u>2018</u>	<u>2017</u>	<u>2018</u>	<u>2017</u>

Note 13

Andre hensatte forpligtelser

Miljøforpligtelser m.v. 1. januar	13.915	14.418	1.521	2.024
Hensat i året	0	97	0	97
Anvendt i året	0	-105	0	-105
Tilbageført i året	<u>-1.521</u>	<u>-495</u>	<u>-1.521</u>	<u>-495</u>
Andre hensatte forpligtelser i alt	<u>12.394</u>	<u>13.915</u>	<u>0</u>	<u>1.521</u>

Miljøforpligtelsen hidrører fra forurening af koncernens grunde. Miljøforpligtelsen udgør skønnede omkostninger til rensning af grundene. Miljøforpligtelsen er opgjort af ekstern vurderingsmand.

	<u>Koncern</u>		<u>Moderselskab</u>	
	<u>2018</u>	<u>2017</u>	<u>2018</u>	<u>2017</u>
Forfaldstidspunkterne for andre hensatte forpligtelser forventes at blive:				
0-1 år	0	97	0	97
> 1 år	<u>12.394</u>	<u>13.818</u>	<u>0</u>	<u>1.424</u>
Andre hensatte forpligtelser i alt	<u>12.394</u>	<u>13.915</u>	<u>0</u>	<u>1.521</u>

Noter

I 1.000 kr.

Note 14

Langfristede gældsforpligtelser

	Koncern				
	Gæld i alt 1. januar 2018	Gæld i alt 31. december 2018	Afdrag næste år	Langfristet andel	Restgæld efter 5 år
Kreditinstitutter	705.947	670.287	32.831	637.456	486.084
Periodeafgrænsningsposter	180.985	191.157	8.461	182.696	152.388
	886.932	861.444	41.292	820.152	638.472
	Modervirksomhed				
	Gæld i alt 1. januar 2018	Gæld i alt 31. december 2018	Afdrag næste år	Langfristet andel	Restgæld efter 5 år
Leasingforpligtelser, tilknyttede virksomheder	710.656	675.106	36.333	638.773	483.275
Periodeafgrænsningsposter	2.058	2.468	1.050	1.418	337
	712.714	677.574	37.383	640.191	483.612

Periodeafgrænsningsposter vedrører tilskud til indkøb af aktiver og indgår ved første indregning under periodeafgrænsningsposter og efterfølgende overføres til af- og nedskrivninger af materielle anlægsaktiver i resultatopgørelsen i takt med afskrivning af de aktiver, tilskuddene vedrører.

	Koncern		Moderselskab	
	2018	2017	2018	2017
Note 15				
Selskabsskat				
Tilgodehavende/skyldig selskabsskat 1. januar	0	0	-3.133	-3.133
Årets aktuelle skat	0	0	204	0
Selskabsskat 31. december	0	0	-2.929	-3.133

Note 16

Periodeafgrænsningsposter

Periodeafgrænsningsposter under forpligtelser består af modtagne indbetalinger fra kunder og forsikringsselskab, der først kan indtægtsføres i det efterfølgende regnskabsår.

Noter

I 1.000 kr.

Note 17

Eventualforpligtelser m.v.

Danske Privatbaners Forsikringsforening G/S

Selskabet hæfter over for Danske Privatbaners Forsikringsforening G/S pro rata i forhold til den ordinære præmie. Subsidiært hæfter selskabet solidarisk for opfyldelsen af foreningens forpligtelser.

Forsikringsforeningen har tegnet reassurance, der sikrer, at en enkelt skadebegivenhed maksimalt kan belaste Forsikringsforeningen med 10 mio. kr.

Reassurancen dækker i 2019 enkeltskader og skadebegivenheder på rullende materiel på op til 130 mio. kr. dog med op til 200 mio. kr. ved skade på værkstedet i Hillerød. Ansvarsskader dækkes i 2019 med op til 417 mio. kr.

Sikkerhedsstillelser

Selskabet har afgivet en selvskyldnerkaution over for Jyske Bank for Jyske Banks mellemværende med Driftsmiddelselskabet VL A/S. Driftsmiddelselskabet VL A/S har pr. 31. december 2018 en gæld til Jyske Bank på 25.883 t.kr. (2017: 27.945 t.kr.).

Hjemfaldspligt

Såfremt banebetjeningen permanent nedlægges på en eller flere af koncernens banestrækninger, er staten berettiget til at overtage jernbaneinfrastruktur og stationer vederlagsfrit.

Andre økonomiske forpligtelser

Af koncernens likvide beholdninger er 428 t.kr. (2017: 116 t.kr.) deponeret i forbindelse med salg af anlægsaktiver.

Fællesregistrering vedrørende moms

Selskabet er fællesregistreret med datterselskaberne Lollandsbanens Materieludlejning A/S, LB Leasing ApS, LB Leasing 2 ApS, Driftsmiddelselskabet VL A/S og LB Leasing 4 ApS. Selskabet hæfter for de fællesregistrerede virksomheders momstilsvær.

Sambeskatning

Selskabet er sambeskattet med de øvrige selskaber i Lokaltog-koncernen, jf. koncernoversigten. Som administrationselskab hæfter selskabet ubegrænset og solidarisk med de øvrige koncernvirksomheder for danske selskabsskatter inden for sambeskatningskredsen. De sambeskattede virksomheders samlede kendte nettoforpligtelse på skyldige selskabsskatter udgør 0 t.kr. pr. 31. december 2018 (2017: 0 t.kr.). Eventuelle senere korrektioner af sambeskatningsindkomsten vil kunne medføre, at selskabets hæftelse udgør et større beløb.

Noter

I 1.000 kr.

Note 18

Kontraktlige forpligtelser og eventualposter m.v.

Lejeaftaler

Moderselskabet har indgået huslejekontrakt med uopsigelighed fra lejers side på 6 måneder fra d. 1. juni 2021. Den samlede husleje frem til tidligst mulige opsigelse fra lejers side samt fraflytningsomkostninger udgør 1.641 t.kr. (2017: 2.088 t.kr.). Koncernen har ikke yderligere kontraktlige forpligtelser.

Note 19

Renterisici samt anvendelse af afledte finansielle instrumenter

Som led i sikring af indregnede og ikke-indregnede transaktioner anvender koncernen sikringsinstrumenter, såsom renteswaps.

Indregnede transaktioner

Sikring af indregnede transaktioner omfatter væsentligst gældsforpligtelser.

Renterisici

Koncernen afdækker renterisici ved hjælp af renteswaps, hvorved variable rentebetalinger omlægges til faste rentebetalinger.

I 1.000 kr.	2018				2017			
	Bereg- nings- mæssig hovedstol	Værdi- regulering Indregnet på egen- kapitalen	Dagsværdi	Rest- løbetid (år)	Bereg- nings- mæssig hovedstol	Værdi- regulering Indregnet på egen- kapitalen	Dagsværdi	Rest- løbetid (år)
Renteswaps	<u>187.420</u>	<u>-25.883</u>	<u>-25.883</u>	<u>14</u>	<u>187.420</u>	<u>-27.945</u>	<u>-27.945</u>	<u>15</u>

Noter

I 1.000 kr.

Note 20

Transaktioner med nærtstående parter

Koncern	2018	2017
Salg af tjenesteydelser til moderselskabet Trafikselskabet Movia	492.398	479.470
Tilgodehavende hos moderselskabet Trafikselskabet Movia	34.492	34.671
Modervirksomhed		
Salg af tjenesteydelser til dattervirksomheder	55.000	53.000
Salg af tjenesteydelser til moderselskabet Trafikselskabet Movia	426.558	415.470
Køb af tjenesteydelser fra dattervirksomheder	-22.987	-22.212
Administrationsomkostninger faktureret til dattervirksomheder	1.200	1.200
Renteomkostninger til dattervirksomheder, netto	11.593	11.637
Tilgodehavender hos moderselskabet Trafikselskabet Movia og dattervirksomheder	52.637	71.473
Gæld til dattervirksomheder	-18.227	-13.249
Leasingforpligtelser, tilknyttede virksomheder (kort og lang del)	-675.106	-710.656
Skyldigt sambeskatningsbidrag til dattervirksomheder (selskabsskat)	-2.929	-3.133

Vederlag til moderselskabets direktion og bestyrelse fremgår af note 4.

	Moderselskab	
	2018	2017
Note 21		
Resultatdisponering		
Øvrige reserver	-6.110	-6.110
Overført resultat	6.462	11.056
	352	4.946

	Koncern	
	2018	2017
Note 22		
Pengestrømsopgørelse – reguleringer		
Andre finansielle poster	12.179	11.348
Af- og nedskrivninger og avance på salg af anlægsaktiver	80.601	82.656
Skat af årets resultat	1.238	142
Reguleringer i alt	94.018	94.146

Noter

I 1.000 kr.

Note 23

Pengestrømsopgørelse - ændring i driftskapital

	Koncern	
	2018	2017
Ændring i varebeholdninger	2.727	1.686
Ændring i tilgodehavender	14.811	419
Ændring i andre hensatte forpligtelser	-1.521	-503
Ændring i kortfristet gæld i øvrigt	-3.038	-2.987
Dagsværdi af renteswap	2.062	4.454
Ændring i driftskapital i alt	15.041	3.069