



Tlf: +45 39 15 52 00
koebenhavn@bdo.dk
www.bdo.dk

BDO Statsautoriseret revisionsaktieselskab
Havneholmen 29
DK-1561 København V
CVR-no. 20 22 26 70

GROUP 88 A/S

PILESTRÆDE 2, 1112 KØBENHAVN K

ÅRSRAPPORT
ANNUAL REPORT

2015/16

**Årsrapporten er fremlagt og godkendt på
selskabets ordinære generalforsamling,
den 6. marts 2017**
*The Annual Report has been presented and adopted at
the Company's Annual General Meeting on 6 March 2017*

Jan Møller
Chairman of the Meeting

The English part of this document is an unofficial translation of the original Danish text, and in case of any discrepancy between the Danish text and the English translation, the Danish text shall prevail.

CVR-NR. 26 11 98 39
CVR NO. 26 11 98 39

INDHOLDSFORTEGNELSE
CONTENTS

	Side Page
Selskabsoplysninger <i>Company Details</i>	
Selskabsoplysninger..... <i>Company Details</i>	2
Koncernoversigt..... <i>Group Structure</i>	3
Påtegninger <i>Statement and Report</i>	
Ledelsespåtegning..... <i>Statement by Board of Directors and Board of Executives</i>	4
Den uafhængige revisors erklæringer..... <i>Independent Auditor's Report</i>	5-7
Ledelsesberetning <i>Management's Review</i>	
Hoved- og nøgletal for koncernen..... <i>Key Figures and Ratios for the group</i>	8
Ledelsesberetning..... <i>Management's Review</i>	9-11
Koncern- og årsregnskab 1. oktober 2015 - 30. september 2016 <i>Consolidated and Parent Company Financial Statements 1 October 2015 - 30 September 2016</i>	
Anvendt regnskabspraksis..... <i>Accounting Policies</i>	12-19
Resultatopgørelse..... <i>Income Statement</i>	20
Balance..... <i>Balance Sheet</i>	21-23
Pengestrømsopgørelse..... <i>Cash Flow Statement</i>	24-25
Noter..... <i>Notes</i>	26-34

SELSKABSOPLYSNINGER
*COMPANY DETAILS***Selskabet**
Company

Group 88 A/S
Pilestræde 2
1112 København K

Telefon: 33 36 68 98
Telephone:
Telefax: 33 36 68 75
Telefax:

CVR-nr.: 26 11 98 39
CVR No.:
Stiftet: 26. juni 2001
Established: 26 June 2001
Hjemsted: København
Registered Office: Copenhagen
Regnskabsår: 1. oktober 2015 - 30. september 2016
Financial Year: 1 October 2015 - 30 September 2016

Bestyrelse
Board of Directors

Susanne Møller, formand
Chairman
Jan Møller
Henrik Ypkendanz
Thomas Møller
Marius Møller

Direktion
Board of Executives

Thomas Møller
Marius Møller

Revisor
Auditor

BDO Statsautoriseret revisionsaktieselskab
Havneholmen 29
1561 København V

Pengeinstitut
Bank

Jyske Bank
Vesterbrogade 9
1780 København V

Advokat
Law Firm

Bech-Bruun
Langelinie Allé 35
2100 København Ø

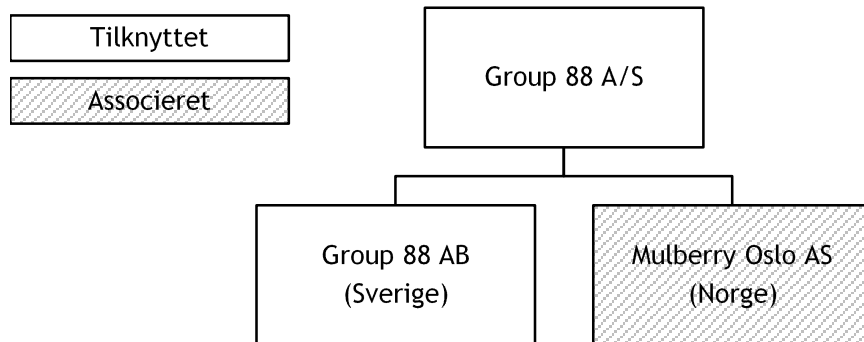
Generalforsamling
General Meeting

Ordinær generalforsamling afholdes 15. december 2016, på selskabets adresse.
The Annual General Meeting is held on 15 December 2016 at the company's address.

Oversættelsesforbehold
Translation Disclaimer

Den engelske del af dette dokument er en uofficiel oversættelse af den originale danske tekst, og i tilfælde af uoverensstemmelse mellem den danske tekst og den engelske oversættelse, har den danske tekst forrang.
The English part of this document is an unofficial translation of the original Danish text, and in case of any discrepancy between the Danish text and the English translation, the Danish text shall prevail.

KONCERNOVERSIGT
GROUP STRUCTURE



LEDELSESPÅTEGNING**STATEMENT BY BOARD OF DIRECTORS AND BOARD OF EXECUTIVES**

Bestyrelsen og direktionen har dags dato behandlet og godkendt årsrapporten for 1. oktober 2015 - 30. september 2016 for Group 88 A/S.

Today the board of directors and board of executives have discussed and approved the annual report of Group 88 A/S for 1 October 2015 - 30 September 2016.

Årsrapporten aflægges i overensstemmelse med årsregnskabsloven.

The annual report is presented in accordance with the Danish Financial Statements Act.

Det er vores opfattelse, at koncernregnskabet og årsregnskabet giver et retvisende billede af koncernens og selskabets aktiver, passiver og finansielle stilling pr. 30. september 2016 samt af resultatet af koncernens og selskabets aktiviteter og pengestrømme for regnskabsåret 1. oktober 2015 - 30. september 2016.

In our opinion the consolidated financial statements and parent financial statements give a true and fair view of the group's and the company's financial position at 30 September 2016 and of the results of the group's and the company's operations and cash flows for the financial year 1 October 2015 - 30 September 2016.

Ledelsesberetningen indeholder efter vores opfattelse en retvisende redegørelse for de forhold, beretningen omhandler.

The management's review includes in our opinion a fair presentation of the matters dealt with in the review.

Årsrapporten indstilles til generalforsamlingens godkendelse.

We recommend that the annual report be approved at the annual general meetings.

København, den 6. marts 2017
Copenhagen, 6 March 2017

Direktion
Board of Executives

Thomas Møller

Marius Møller

Bestyrelse
Board of Directors

Susanne Møller
Formand
Chairman

Jan Møller

Henrik Ypkendanz

Thomas Møller

Marius Møller

DEN UAFHÆNGIGE REVISORS ERKLÆRINGER
INDEPENDENT AUDITOR'S REPORT

Til kapitalejerne i Group 88 A/S

PÅTEGNING PÅ KONCERNREGNSKABET OG ÅRSREGNSKABET

Vi har revideret koncernregnskabet og årsregnskabet for Group 88 A/S for regnskabsåret 1. oktober 2015 - 30. september 2016, der omfatter anvendt regnskabspraksis, resultatopgørelse, balance og noter for såvel koncernen som selskabet samt pengestrømsopgørelse for koncernen. Koncernregnskabet og årsregnskabet udarbejdes efter årsregnskabsloven.

Ledelsens ansvar for koncernregnskabet og årsregnskabet

Ledelsen har ansvaret for udarbejdelsen af et koncernregnskab og et årsregnskab, der giver et retvisende billede i overensstemmelse med årsregnskabsloven. Ledelsen har endvidere ansvaret for den interne kontrol, som ledelsen anser nødvendig for at udarbejde et koncernregnskab og et årsregnskab uden væsentlig fejlinformation, uanset om denne skyldes besvigelser eller fejl.

To the shareholders of Group 88 A/S

REPORT ON THE CONSOLIDATED FINANCIAL STATEMENTS AND PARENT COMPANY FINANCIAL STATEMENTS

We have audited the consolidated financial statements and the parent company financial statements of Group 88 A/S for the financial year 1 October 2015 to 30 September 2016 which comprise a summary of significant accounting policies, income statement, balance sheet and notes for the group as well as for the parent company and cash flow statement for the group. The consolidated financial statements and parent company financial statements are prepared in accordance with the Danish Financial Statements Act.

Management's Responsibility for the Consolidated Financial Statements and Parent Company Financial Statements

The board of directors and board of executives are responsible for the preparation of consolidated financial statements and parent company financial statements that give a true and fair view in accordance with the Danish Financial Statements Act and for such internal control as the board of directors and board of executives determine is necessary to enable the preparation of consolidated financial statements and parent company financial statements free from material misstatement, whether due to fraud or error.

DEN UAFHÆNGIGE REVISORS ERKLÆRINGER INDEPENDENT AUDITOR'S REPORT

Revisors ansvar

Vores ansvar er at udtrykke en konklusion om koncernregnskabet og årsregnskabet på grundlag af vores revision. Vi har udført vores revision i overensstemmelse med internationale standarder om revision og yderligere krav ifølge dansk revisorlovgivning. Dette kræver, at vi overholder etiske krav samt planlægger og udfører revisionen for at opnå høj grad af sikkerhed for, om koncernregnskabet og årsregnskabet er uden væsentlig fejlinformation.

En revision omfatter udførelse af revisionshandlinger for at opnå revisionsbevis for beløb og oplysninger i koncernregnskabet og årsregnskabet. De valgte revisionshandlinger afhænger af revisors vurdering, herunder vurdering af risici for væsentlig fejlinformation i koncernregnskabet og årsregnskabet, uanset om denne skyldes besvigelser eller fejl. Ved risikovurderingen overvejer revisor intern kontrol, der er relevant for virksomhedens udarbejdelse af et koncernregnskab og et årsregnskab, der giver et retvisende billede. Formålet hermed er at udforme revisionshandlinger, der er passende efter omstændighederne, men ikke at udtrykke en konklusion om effektiviteten af virksomhedens interne kontrol. En revision omfatter endvidere vurdering af, om ledelsens valg af regnskabspraksis er passende, om ledelsens regnskabsmæssige skøn er rimelige samt den samlede præsentation af koncernregnskabet og årsregnskabet.

Det er vores opfattelse, at det opnåede revisionsbevis er tilstrækkeligt og egnet som grundlag for vores konklusion.

Revisionen har ikke givet anledning til forbehold.

Auditor's Responsibility

Our responsibility is to express an opinion on the consolidated financial statements and parent company financial statements based on our audit. We have conducted our audit in accordance with International Standards on Auditing and additional requirements under Danish Audit Legislation. This requires that we comply with ethical requirements and plan and perform the audit to obtain reasonable assurance about whether the consolidated financial statements and parent company financial statements are free from material misstatement.

An audit involves performing procedures to obtain audit evidence about the amounts and disclosures in the consolidated financial statements and parent company financial statements. The procedures selected depend on the auditor's judgement, including the assessment of the risks of material misstatements of the consolidated financial statements and parent company financial statements, whether due to fraud or error. In making those risk assessments, the auditor considers internal control relevant to the entity's preparation of consolidated financial statements and parent company financial statements that give a true and fair view in order to design audit procedures that are appropriate in the circumstances, but not for the purpose of expressing an opinion on the effectiveness of the entity's internal control. An audit also includes evaluating the appropriateness of accounting policies used and the reasonableness of accounting estimates made by the board of directors and board of executives, as well as the overall presentation of the consolidated financial statements and parent company financial statements.

We believe that the audit evidence we have obtained is sufficient and appropriate to provide a basis for our opinion.

The audit has not resulted in any qualification.

DEN UAFHÆNGIGE REVISORS ERKLÆRINGER
INDEPENDENT AUDITOR'S REPORT

Konklusion

Det er vores opfattelse, at koncernregnskabet og årsregnskabet giver et retvisende billede af selskabets aktiver, passiver og finansielle stilling pr. 30. september 2016 samt af resultatet af selskabets aktiviteter og pengestrømme for regnskabsåret 1. oktober 2015 - 30. september 2016 i overensstemmelse med årsregnskabsloven.

Opinion

In our opinion, the consolidated financial statements and parent company financial statements give a true and fair view of the company's financial position at 30 September 2016 and of the results of the company's operations and cash flows for the financial year 1 October 2015 to 30 September 2016 in accordance with the Danish Financial Statements Act.

UDTALELSE OM LEDELSESBERETNINGEN

Vi har i henhold til årsregnskabsloven gennemlæst ledelsesberetningen. Vi har ikke foretaget yderligere handlinger i tillæg til den udførte revision af koncernregnskabet og årsregnskabet. Det er på denne baggrund vores opfattelse, at oplysningerne i ledelsesberetningen er i overensstemmelse med koncernregnskabet og årsregnskabet.

STATEMENT ON THE MANAGEMENT'S REVIEW

Pursuant to the Danish Financial Statements Act, we have read the management's review. We have not performed any further procedures in addition to the audit of the consolidated financial statements and parent company financial statements. On this basis, it is our opinion that the information provided in the management's review is consistent with the consolidated financial statements and parent company financial statements.

København, den 6. marts 2017
Copenhagen, 6 March 2017

BDO Statsautoriseret revisionsaktieselskab, CVR-nr. 20 22 26 70

Per Frost Jesen
Statsautoriseret revisor
State Authorised Public Accountant

HOVED- OG NØGLETAL FOR KONCERNEN
KEY FIGURES AND RATIOS FOR THE GROUP

	2015/16	2014/15	2013/14	2012/13	2011/12
	tkr. DKK '000	tkr. DKK '000	tkr. DKK '000	tkr. DKK '000	tkr. DKK '000
Resultatopgørelse					
<i>Income statement</i>					
Bruttoresultat.....	49.774	53.753	43.996	57.683	63.012
<i>Gross profit</i>					
Driftsresultat.....	3.209	7.890	587	18.996	25.700
<i>Operating profit</i>					
Finansielle poster, netto.....	-2.086	-3.091	-3.325	-2.310	304
<i>Financial income and expenses, net</i>					
Årets resultat før skat.....	1.123	4.799	-2.738	16.686	26.004
<i>Profit for the year before tax</i>					
Balance					
<i>Investments in tangible fixed assets</i>					
Balancesum.....	116.231	105.256	88.806	90.737	82.594
<i>Balance sheet total</i>					
Egenkapital.....	24.266	24.259	21.533	32.750	39.080
<i>Equity</i>					
Gennemsnitligt antal medarbejdere.....	107	104	97	97	82
<i>Average number of employees</i>					
Nøgletal					
Afkastningsgrad.....	1,0	4,9	0,7	21,9	33,2
<i>Rate of return</i>					
Soliditetsgrad.....	20,9	23,0	24,2	36,1	0,0
<i>Solvency ratio</i>					
Egenkapitalforrentning.....	1,5	14,1	-10,1	46,5	73,1
<i>Return on equity</i>					

Nøgletallene følger i al væsentlighed Den Danske Finansanalytikerforenings anbefalinger. Der henvises til definitioner og begreber under anvendt regnskabspraksis.

The ratios follow in all material respects the recommendations of the Danish Association of Financial Analysts. Reference is made to the definitions and concepts in the accounting policies.

LEDELSESBERETNING
*MANAGEMENT'S REVIEW***Væsentligste aktiviteter**

Koncernens aktiviteter består i at drive detailhandel i de tre skandinaviske lande samt agenturvirksomhed.

Usædvanlige forhold

Der har ikke i regnskabsåret være usædvanlige forhold.

Usikkerhed ved indregning eller måling

Der har ikke været poster, hvor der har været udøvet væsentlige skøn, og der skønnes blandt andet derfor ingen usikkerheder ved indregning eller måling.

Udvikling i aktiviteter og økonomiske forhold

Den positive forventning til det private forbrug - især i Danmark - er i perioden udeblevet. Dette sammenholdt med lokalt indførte restriktioner på den kinesiske turisthandel har bevirket, at udviklingen i selskabet ikke har været som forudset. Omsætning og resultat har samlet set været lavere end forventet.

Resultatet for perioden må derfor betegnes som mindre tilfredsstillende.

Årets resultat er påvirket af en negativ valutaudvikling på den svenske og norske krone i forbindelse med virksomhedens aktivitet i Stockholm og Oslo. Kurstab på den norske og svenske krone er større end forventet, og påvirker årets resultat negativt.

Herudover har en generel nedgang i omsætning til turister afledt en lavere omsætning i perioden end forventet.

Samlet har aktiviteterne bidraget med årets overskud, i alt 358 t.kr.

Egenkapitalen pr. 30. september 2016 udgør 24,3 mio. kr.

Betydningsfulde hændelser, indtruffet efter regnskabsårets afslutning

Der er ikke efter regnskabsårets afslutning indtruffet begivenheder af væsentlig betydning for koncernens finansielle stilling.

Særlige risici**Principal activities**

The Group's activities comprise retail trade in the three Scandinavian countries and agency business.

Exceptional matters

No exceptional matters occurred during the financial year.

Uncertainty on recognition or measurement

No items were subject to material estimates and it is therefore considered that there are not any uncertainties in relation to recognition or measurement.

Development in activities and financial position

The positive expectations of the private consumption - in particular in Denmark - failed. This, in combination with local restrictions in relation to Chinese tourist trade, meant that the development in the company was not as foreseen. Revenue and results together were lower than expected.

The results for the period are therefore considered less satisfactory.

The results for the year are also affected by a negative development of Swedish and Norwegian kroner, in connection with the company's activities in Stockholm and Oslo. Exchange losses on the Norwegian and Swedish kroner are higher than expected and have a negative impact on the results for the year.

In addition, a general decline in sales to tourists has resulted in lower revenue than expected in the period.

In aggregate, the activities have contributed to the profit for the year by a total amount of DKK ('000) 358.

Equity at 30 September 2016 is DKK 24.3 m.

Significant events after the end of the financial year

No events have occurred after the end of the financial year of material importance for the company's financial position.

Special risks

LEDELSESBERETNING
MANAGEMENT'S REVIEW

Koncernens væsentligste risiko følger af skiftende trends for modetøj og tilbehør, hvorfor det er et krav, at de mærker som koncernen repræsenterer, følger med og lever op til markedets krav om aktualitet.

Miljøforhold

Koncernen har ingen udfordringer omkring miljøet, hverken set ud fra egne forhold, eller de produkter som sælges.

Videnressourcer

Koncernen er tæt bundet til strategikoncepter, udviklet af trendsættende internationale mærker. Koncernen anvender denne ressource internt til at sikre sin egen fortsatte position på markedet.

Forsknings- og udviklingsaktiviteter

Koncernen udvikler egne butikskoncepter med tilhørende internethandel og udvider til stadighed sin position på nye markeder.

Forventninger til fremtiden

Styrkelse af koncernens aktiviteter i Norge vil blive fortsat. Således vil der i den kommende periode blive forhandlet på yderligere lejemål i Oslo-området. Dette er tillige gældende for markedet i Stockholm, hvor nye muligheder søges afdækket.

Den generelt positive udvikling i de norske og svenske aktiviteter forventes fortsat styrket i den kommende periode.

Der forventes fortsat tilbageholdenhed i det danske kundesegment, som i bedste fald forventes øget marginalt i den kommende periode, mens der fortsat vil være tillid til et stigende bidrag fra turisthandlen i perioden.

Der vil i den kommende periode ligeledes søges mulighed for etablering af retail enheder på det finske marked.

Ovennævnte initiativer og fokusområder sammenholdt med effektivitetsforbedringer, målrettet prisaktivitet, fokus på mindre kapitalbinding i varelagre samt en løbende tilpasning af omkostningerne, forventes at tilsikre koncernen en fortsat positiv udvikling i regnskabsåret 2016/2017.

Selskabets filialer i udlandet

The Group's most significant risk arises from changing trends for fashion clothes and accessories, and it is requirement that the brands that the Group represents follow and meet the requirements of the market for new fashion.

Environmental situation

The group does not face any challenges in relation to the environment, neither from its own conditions nor in relation to the products that are sold.

Knowledge resources

The Group is closely tied to strategy concepts developed by trendsetting, international brands. The Group uses this resource in-house to ensure its continued position in the market.

Research and development activities

The group develops its own store concepts with the attached internet trade and expands constantly its position in new markets.

Future expectations

The strengthening of the Group's activities in Norway will continue. Thus, new tenancies will be negotiated in the Oslo area in the coming period. This is also the case for the market in Stockholm where it is attempted to identify new opportunities.

The general, positive development in the Norwegian and Swedish activities is expected to be further strengthened in the coming period.

The reluctance in the Danish customer segment is expected to continue and is at best expected to increase marginally in the coming period, while the company is confident that the contribution from the tourist trade is expected to increase in the period.

It will also be attempted to establish retail entities in the Finnish market in the coming period.

The above initiatives and focus areas compared with efficiency improvements, targeted price activity, focus on less capital tied up in inventories, and a current adjustment of expenses, are expected to ensure that the Group can show a continued positive development in the financial year 2016/2017.

The company's foreign branches

LEDELSESBERETNING
MANAGEMENT'S REVIEW

Selskabet har én filial i Norge. Der foreligger ingen konkrete planer om yderligere etablering af filialer i udlandet.

The company has one branch in Norway. There are specific plans for establishment of other foreign branches.

ANVENDT REGNSKABSPRAKSIS
ACCOUNTING POLICIES

Årsrapporten for Group 88 A/S for 2015/16 er aflagt i overensstemmelse med den danske årsregnskabslovs bestemmelser for virksomheder i regnskabsklasse C, mellemstor virksomhed.

Årsrapporten er udarbejdet efter samme regnskabspraksis som sidste år.

Generelt om indregning og måling

I resultatopgørelsen indregnes indtægter i takt med, at de indtjenes, herunder indregnes værdireguleringer af finansielle aktiver og forpligtelser. I resultatopgørelsen indregnes ligeledes alle omkostninger, herunder afskrivninger og nedskrivninger.

Aktiver indregnes i balancen, når det er sandsynligt, at fremtidige økonomiske fordele vil tilflyde selskabet, og aktivets værdi kan måles pålideligt.

Forpligtelser indregnes i balancen, når det er sandsynligt, at fremtidige økonomiske fordele vil fragå selskabet, og forpligtelsens værdi kan måles pålideligt.

Ved første indregning måles aktiver og forpligtelser til kostpris. Efterfølgende måles aktiver og forpligtelser som beskrevet for hver enkelt regnskabspost nedenfor.

Ved indregning og måling tages hensyn til forudsigelige tab og risici, der fremkommer inden årsrapporten aflægges, og som be- eller afkræfter forhold, der eksisterede på balancedagen.

Den regnskabsmæssige værdi af immaterielle og materielle anlægsaktiver gennemgås årligt for at afgøre, om der er indikation af værdiforringelse ud over det, som udtrykkes ved normal afskrivning. Hvis dette er tilfældet, foretages nedskrivning til den lavere genindvindingsværdi.

The annual report of Group 88 A/S for 2015/16 has been presented in accordance with the provisions of the Danish Financial Statements Act for enterprises in reporting class C, medium enterprise.

The annual report has been prepared consistently with the accounting principles used last year.

General recognition and measurement principles

Income is recognised in the income statement as and when it is earned, including recognition of value adjustments of financial assets and liabilities. Any costs, including depreciation, amortisation and writedown, are also recognised in the income statement.

Assets are recognised in the balance sheet when it is likely that future economic benefits will flow to the company and the value of the asset can be measured reliably.

Liabilities are recognised in the balance sheet when it is likely that future economic benefits will flow from the company and the value of the liability can be measured reliably.

The initial recognition measures assets and liabilities at cost. Subsequently, assets and liabilities are measured as described in the following for each item.

The recognition and measurement takes into account predictable losses and risks arising before the year-end reporting and which prove or disprove matters that existed at the balance sheet date.

The carrying amount of intangible and tangible fixed assets is reviewed annually to determine if there is any indication of impairment in excess of the amount reflected by normal amortisation or depreciation. If this is the case, write-down is made to the lower recoverable amount.

ANVENDT REGNSKABSPRAKSIS
*ACCOUNTING POLICIES***Koncernregnskab**

Koncernregnskabet omfatter modervirksomheden Group 88 A/S samt dattervirksomheder, hvori Group 88 A/S direkte eller indirekte besidder mere end 50% af stemmerettighederne eller på anden måde har bestemmende indflydelse. Virksomheder, hvori koncernen besidder mellem 20% og 50% af stemmerettighederne og udøver betydelig, men ikke bestemmende indflydelse, betragtes som associerede virksomheder, jf. koncernoversigten.

Koncernregnskabet er udarbejdet som et sammendrag af modervirksomhedens og dattervirksomhedernes årsregnskaber ved sammenlægning af ensartede regnskabsposter. Ved konsolideringen foretages fuld eliminering af koncerninterne indtægter og omkostninger, aktiebesiddelser, interne mellemværender og udbytter samt realiserede og urealiserede fortjenester og tab ved transaktioner mellem de konsoliderede virksomheder.

Nyerhvervede eller nystiftede virksomheder indregnes i koncernregnskabet fra anskaffelsestidspunktet. Solgte eller afviklede virksomheder indregnes i den konsoliderede resultatopgørelse frem til afståelsestidspunktet. Sammenligningstal korrigeres ikke for ny erhvervede, solgte eller afviklede virksomheder.

Kapitalandele i dattervirksomheder udlignes med den forholdsmæssige andel af dattervirksomhedernes dagsværdi af nettoaktiver og forpligtelser på anskaffelsestidspunktet.

Positive forskelsbeløb mellem anskaffelsværdi og dagsværdi af overtagne identificerede aktiver og forpligtelser, inklusiv hensatte forpligtelser til omstrukturering, indregnes under immaterielle anlægsaktiver som goodwill og afskrives systematisk over resultatopgørelsen efter en individuel vurdering af den økonomiske levetid, dog maksimalt 20 år. Negative forskelsbeløb, der modsvarer en forventet ugunstig udvikling i de pågældende virksomheder, indregnes i balancen som negativ goodwill under periodeafgrænsningsposter og indregnes i resultatopgørelsen i takt med, at den ugunstige udvikling realiseres.

Consolidated financial statements

The consolidated financial statements include the parent company Group 88 A/S and its subsidiary enterprises in which Group 88 A/S directly or indirectly holds more than 50% of the voting rights or in any other way has a controlling influence. Enterprises in which the group holds between 20% and 50% of the voting rights and exercises significant, but not controlling influence, are considered associates, see the group structure.

The consolidated financial statements consolidate the financial statements of the parent company and the subsidiary enterprises by combining uniform accounts items. Intercompany income and expenses, shareholdings, internal balances and dividend, and realised and unrealised gains and losses arising from transactions between the consolidated enterprises are fully eliminated in the consolidation.

New acquired or established enterprises are recognised in the consolidated financial statements from the time of acquisition. Sold or wound up enterprises are recognised in the consolidated income statement up to the time of disposal. Comparative figures are not adjusted for new acquired, sold or wound up enterprises.

Investments in subsidiary enterprises are set off by the proportional share of the subsidiary enterprises' market value of net assets and liabilities at the acquisition date.

Positive differences between acquisition value and market value of acquired and identified assets and liabilities, inclusive of provision for liabilities for restructuring, are recognised in intangible fixed assets as goodwill and amortised systematically in the income statement under an individual assessment of the useful life, however, not more than 20 years. Negative differences which correspond to an expected unfavourable development in the enterprises are recognised as negative goodwill under accruals in the balance sheet and recognised in the income statement as and when the unfavourable development is realised.

ANVENDT REGNSKABSPRAKSIS
ACCOUNTING POLICIES

Kapitalandele i associerede virksomheder måles i balancen til den forholdsmæssige andel af virksomhedernes værdi opgjort efter moderselskabets regnskabspraksis og med forholdsmæssig eliminering af urealiserede koncerninterne avancer og tab. I resultatopgørelsen indregnes den forholdsmæssige andel af de associerede virksomheders resultat efter eliminering af forholdsmæssig andel af intern avance og tab.

RESULTATOPGØRELSEN**Nettoomsætning**

Nettoomsætningen ved salg af handelsvarer og færdigvarer indregnes i resultatopgørelsen, såfremt levering og risikoovergang til køber har fundet sted inden årets udgang. Nettoomsætning indregnes eksklusiv moms, afgifter og med fradrag af rabatter i forbindelse med salget.

Andre eksterne omkostninger

Andre eksterne omkostninger omfatter omkostninger til distribution, salg, reklame, administration, lokaler, tab på debitorer, operationelle leasingomkostninger mv.

Personaleomkostninger

Personaleomkostninger omfatter løn og gager, inklusiv feriepenge og pensioner samt andre omkostninger til social sikring mv. til selskabets medarbejdere. I personaleomkostninger er fratrukket modtagne godtgørelser fra offentlige myndigheder.

Finansielle indtægter og omkostninger

Finansielle indtægter og omkostninger indeholder renteindtægter og -omkostninger, finansielle omkostninger ved finansiel leasing, realiserede og urealiserede kursgevinster og -tab vedrørende værdipapirer, gæld og transaktioner i fremmed valuta, amortisering af finansielle aktiver og forpligtelser samt tillæg og godtgørelse under acontoskatteordningen mv. Finansielle indtægter og omkostninger indregnes med de beløb, der vedrører regnskabsåret.

Skat

Årets skat, som består af årets aktuelle skat og forskydning i udskudt skat, indregnes i resultatopgørelsen med den del, der kan henføres til årets resultat, og direkte på egenkapitalen med den del, der kan henføres til posterings direkte på egenkapitalen.

Investments in associates are measured in the balance sheet at the proportional share of the value of the enterprises, calculated under the accounting policies of the parent company and eliminating proportionally any unrealised inter-company gains and losses. The proportional share of the results of the associates is recognised in the income statement after elimination of the proportional share of internal gains and losses.

INCOME STATEMENT**Net revenue**

Net revenue from sale of merchandise and finished goods is recognised in the income statement if supply and risk transfer to purchaser has taken place before the end of the year. Net revenue is recognised exclusive of VAT, duties and less discounts related to the sale.

Other external costs

Other external costs include costs relating to distribution, sale, advertising, administration, premises, loss on bad debts, operating lease expenses and similar expenses.

Staff costs

Staff costs comprise wages and salaries, including holiday pay and pensions and other costs for social security etc. for the company's employees. Repayments from public authorities are included in staff costs.

Financial income and expenses

Financial income and expenses include interest income and expenses, financial expenses of finance leases, realised and unrealised gains and losses arising from investments in financial assets, debt and transactions in foreign currencies, amortisation of financial assets and liabilities as well as charges and allowances under the tax-on-account scheme etc. Financial income and expenses are recognised in the income statement by the amounts that relate to the financial year.

Tax

The tax for the year, which consists of the current tax for the year and changes in deferred tax, is recognised in the income statement by the portion that can be attributed to the profit for the year, and is recognised directly in the equity by the portion that can be attributed to entries directly to the equity.

ANVENDT REGNSKABSPRAKSIS
ACCOUNTING POLICIES

BALANCEN

Immaterielle anlægsaktiver

Lejerettigheder måles til kostpriser med fradrag af akkumulerede afskrivninger eller til genindvindingsværdien, hvor denne er lavere og afskrives over den resterende lejeperiode.

Materielle anlægsaktiver

Andre anlæg, driftsmateriel og inventar måles til kostpris med fradrag af akkumulerede af- og nedskrivninger.

Afskrivningsgrundlaget er kostpris med fradrag af den skønnede restværdi efter afsluttet brugstid.

Kostprisen omfatter anskaffelsesprisen samt omkostninger direkte tilknyttet anskaffelsen indtil det tidspunkt, hvor aktivet er klar til at blive taget i brug.

Der foretages lineære afskrivninger baseret på følgende vurdering af aktivernes forventede brugstider og restværdi herefter:

Andre anlæg, driftsmateriel og inventar.....		
<i>Other plant, fixtures and equipment</i>		
Indretning af lejede lokaler.....		
<i>Leasehold improvements</i>		

Fortjeneste eller tab ved afhændelse af materielle anlægsaktiver opgøres som forskellen mellem salgspris med fradrag af salgsomkostninger og den regnskabsmæssige værdi på salgstidspunktet. Fortjeneste eller tab indregnes i resultatopgørelsen under andre driftsindtægter eller andre driftsomkostninger.

BALANCE SHEET

Intangible fixed assets

Lease rights are measured at the lower of cost less accumulated amortisation and the recoverable value, and is amortised over the residual lease period.

Tangible fixed assets

Other plants, fixtures and equipment are measured at cost less accumulated depreciation and write-downs.

The depreciation base is cost less estimated residual value after end of useful life.

The cost includes the acquisition price and costs incurred directly in connection with the acquisition until the time when the asset is ready to be used.

Straight-line depreciation is provided on the basis of an assessment of the expected useful lives of the assets and their residual value as follows:

	Brugstid	Restværdi
	<i>Useful life</i>	<i>Residual value</i>
	3-8 år	0%
	5-10 år	0%

Profit or loss on disposal of tangible fixed assets is stated at the difference between the sales price less selling costs and the carrying amount at the time of sale. Profit or loss is recognised in the income statement as other operating income or other operating expenses.

ANVENDT REGNSKABSPRAKSIS
*ACCOUNTING POLICIES***BALANCEN****Finansielle anlægsaktiver**

Kapitalandele i dattervirksomheder og associerede virksomheder måles i moderselskabets balance efter den indre værdis metode.

Kapitalandele i dattervirksomheder og associerede virksomheder måles i balancen til den forholdsmæssige andel af virksomhedernes regnskabsmæssige indre værdi opgjort efter moderselskabets regnskabspraksis med fradrag eller tillæg af urealiserede koncerninterne avancer og tab og med tillæg eller fradrag af resterende værdi af positiv eller negativ goodwill opgjort efter overtagelsesmetoden.

Nettoopskrivning af kapitalandele i dattervirksomheder og associerede virksomheder overføres under egenkapitalen til reserve for nettoopskrivning efter den indre værdis metode i det omfang, den regnskabsmæssige værdi overstiger anskaffelsesværdien. Ved køb af dattervirksomheder anvendes overtagelsesmetoden, jf. beskrivelse ovenfor under koncernregnskabet.

Dattervirksomheder og associerede virksomheder med negativ regnskabsmæssig indre værdi måles til 0 kr., og et eventuelt tilgodehavende hos disse virksomheder nedskrives med moderselskabets andel af den negative indre værdi, i det omfang det vurderes som uerholdeligt. Såfremt den regnskabsmæssige negative indre værdi overstiger tilgodehavender, indregnes det resterende beløb under hensatte forpligtelser i det omfang, modervirksomheden har en retlig eller faktisk forpligtelse til at dække dattervirksomheder og associerede virksomheders underbalance.

Deposita omfatter huslejedeposita, som indregnes og måles til kostpris. Der afskrives ikke på depasita.

Varebeholdninger

Varebeholdninger måles til kostpris efter FIFO-princippet. I tilfælde, hvor nettorealiseringsværdien er lavere end kostprisen, nedskrives til denne lavere værdi.

Nettorealiseringsværdien for varebeholdninger opgøres som salgsspris med fradrag af færdiggørelsesomkostninger og omkostninger, der afholdes for at effektuere salget, og fastsættes under hensyntagen til omsættelighed, ukurans og udvikling i forventet salgsspris.

BALANCE SHEET**Fixed asset investments**

Investments in subsidiary and associated enterprises are measured in the parent company balance sheet under the equity method.

Investments in subsidiary and associated enterprises are measured in the balance sheet at the proportional share of the enterprises' carrying equity value, calculated in accordance with the parent company's accounting policies with deduction or addition of unrealised intercompany profits or losses and with addition or deduction of the residual value of positive or negative goodwill calculated in accordance with the acquisition method.

Net revaluation of investments in subsidiary and associated enterprises is transferred under the equity to reserve for net revaluation under the equity value method to the extent that the carrying amount exceeds the acquisition value. The acquisition method is used on purchase of subsidiary enterprises, see description above under consolidated financial statements.

Subsidiaries and associated enterprises with a negative carrying equity value are measured to DKK 0 and any amounts due from these enterprises are written down by the parent company's share of the negative equity to the extent that it is deemed to be irrecoverable. If the carrying negative equity value exceeds accounts receivable, the residual amount is recognised under provision for liabilities to the extent that the parent company has a legal or actual liability to cover the negative balance of the subsidiaries and the associated enterprises.

Deposits include rental deposits which are recognised and measured at amortised cost. Deposits are not depreciated.

Inventories

Inventories are measured at cost using the FIFO-principle. If the net realisable value is lower than cost, write-down is provided to the lower value.

The net realisable value of inventories is stated at sales price less completion costs and costs incurred to execute the sale and is determined with due regard to marketability, obsolescence and development in expected sales price.

ANVENDT REGNSKABSPRAKSIS
*ACCOUNTING POLICIES***Tilgodehavender**

Tilgodehavender måles til amortiseret kostpris, hvilket sædvanligvis svarer til nominel værdi. Værdien reduceres med nedskrivning til imødegåelse af forventede tab.

Periodeafgrænsningsposter, aktiver

Periodeafgrænsningsposter indregnet under aktiver omfatter afholdte omkostninger vedrørende efterfølgende regnskabsår.

Skyldig skat og udskudt skat

Aktuelle skatteforpligtelser og tilgodehavende aktuel skat indregnes i balancen som beregnet skat af årets skattepligtige indkomst reguleret for skat af tidligere års skattepligtige indkomster samt for betalte acontoskatter.

Udskudt skat måles af midlertidige forskelle mellem regnskabsmæssig og skattemæssig værdi af aktiver og forpligtelser.

Udskudte skatteaktiver, herunder skatteværdien af fremførselsberettiget skattemæssigt under-skud, måles til den værdi, hvortil aktivet forventes at kunne realiseres, enten ved udligning i skat af fremtidig indtjening, eller ved modregning i udskudte skatteforpligtelser inden for samme juridiske skatteenhed.

Udskudt skat måles på grundlag af de skatteregler og skattesatser, der med balancedagens lovgivning vil være gældende, når den udskudte skat forventes udløst som aktuel skat. Ændring i udskudt skat som følge af ændringer i skattesatser indregnes i resultatopgørelsen bortset fra poster, der føres direkte på egenkapitalen.

Gældsforpligtelser

Andre gældsforpligtelser, som omfatter gæld til leverandører, tilknyttede og associerede virksomheder samt anden gæld, måles til amortiseret kostpris, hvilket sædvanligvis svarer til nominel værdi.

Periodeafgrænsningsposter, passiver

Under periodeafgrænsningsposter indregnet under passiver indgår modtagne betalinger vedrørende indtægter i de efterfølgende år.

Receivables

Accounts receivable are measured at amortised cost which usually corresponds to nominal value. The value is reduced by write-down to meet expected losses.

Accruals, assets

Accruals recognised as assets include costs incurred relating to the subsequent financial year.

Tax payable and deferred tax

Current tax liabilities and receivable current tax are recognised in the balance sheet as the calculated tax on the taxable income for the year, adjusted for tax on the taxable income for previous years and taxes paid on account.

Deferred tax is measured on the temporary differences between the carrying amount and the tax value of assets and liabilities.

Deferred tax assets, including the tax value of tax loss carry-forwards, are measured at the expected realisable value of the asset, either by set-off against tax on future earnings or by set-off against deferred tax liabilities within the same legal tax entity.

Deferred tax is measured on the basis of the tax rules and tax rates that under the legislation in force on the balance sheet date will be applicable when the deferred tax is expected to crystallise as current tax. Any changes in deferred tax resulting from changes in tax rates are recognised in the income statement, except from items recognised directly in equity.

Liabilities

Other liabilities, which include debt to suppliers, group and associated enterprises and other debt, are measured at amortised cost which usually corresponds to the nominal value.

Accruals, liabilities

Accruals recognised as liabilities include payments received regarding income in subsequent years.

ANVENDT REGNSKABSPRAKSIS
*ACCOUNTING POLICIES***Omregning af fremmed valuta**

Transaktioner i fremmed valuta omregnes til transaktionsdagens kurs. Valutakursdifferencer, der opstår mellem transaktionsdagens kurs og kursen på betalingsdagen indregnes i resultatopgørelsen som en finansiel post.

Foreign currency translation

Transactions in foreign currencies are translated at the rate of exchange on the transaction date. Exchange differences arising between the rate on the transaction date and the rate on the payment date are recognised in the income statement as a financial income or expense.

PENGESTRØMSOPGØRELSE

Pengestrømsopgørelsen viser selskabets pengestrømme for året fordelt på driftsaktivitet, investeringsaktivitet og finansieringsaktivitet for året, årets forskydning i likvider samt likvider ved årets begyndelse og slutning.

Pengestrømsopgørelsen viser pengestrømmene for året fordelt på driftsaktivitet, investeringsaktivitet og finansieringsaktivitet for året, årets forskydning i likvider samt likvider ved årets begyndelse og slutning.

Pengestrømme fra driftsaktivitet:

Pengestrømme fra driftsaktivitet opgøres som årets resultat reguleret for ikke-kontante driftsposter, ændring i driftskapital og betalt selskabskat.

Pengestrømme fra investeringsaktivitet:

Pengestrømme fra investeringsaktivitet omfatter betaling i forbindelse med køb og salg af immaterielle, materielle og finansielle anlægsaktiver.

Pengestrømme fra finansieringsaktivitet:

Pengestrømme fra finansieringsaktivitet omfatter ændringer i størrelse eller sammensætning af selskabskapital og omkostninger forbundet hermed samt optagelse af lån samt afdrag på rentebærende gæld og betaling af udbytte til selskabsdeltagere.

Likvider:

Likvider omfatter kassekredit og likvide beholdninger.

CASH FLOW STATEMENT

The cash flow statement shows the company's cash flows for the year for operating activities, investing activities and financing activities in the year, the change in cash and cash equivalents of the year and cash and cash equivalents at beginning and end of the year.

The cash flow statement shows the company's cash flows for the year for operating activities, investing activities and financing activities in the year, the change in cash and cash equivalents of the year and cash and cash equivalents at beginning and end of the year.

Cash flows from operating activities:

Cash flows from operating activities are computed as the results for the year adjusted for non-cash operating items, changes in net working capital and corporation tax paid.

Cash flows from investing activities:

Cash flows from investing activities include payments in connection with purchase and sale of intangible and tangible fixed asset and fixed asset investments.

Cash flows from financing activities:

Cash flows from financing activities include changes in the size or composition of share capital and related costs, and borrowings and repayment of interest-bearing debt and payment of dividend to shareholders.

Cash and cash equivalents:

Cash and cash equivalents include bank overdraft and cash in hand.

ANVENDT REGNSKABSPRAKSIS
ACCOUNTING POLICIES

NØGLETAL

De i hoved- og nøgletaloversigten anførte nøgletal er beregnet således:

Afkastningsgrad:

$$\frac{\text{Resultat før skat} \times 100}{\text{Gennemsnitlige aktiver}}$$

Soliditetsgrad:

$$\frac{\text{Egenkapital ekskl. minoritetsint., ultimo} \times 100}{\text{Passiver i alt, ultimo}}$$

Egenkapitalforrentning:

$$\frac{\text{Resultat efter skat ekskl. minoriteter} \times 100}{\text{Gennemsnitlig egenkapital ekskl. minoriteter}}$$

Nøgletallene følger i al væsentlighed Den Danske Finansanalytikerforenings anbefalinger

KEY FIGURES

The ratios stated in the overview of financial highlights are calculated as follows:

Rate of return:

$$\frac{\text{Profit/loss before tax} \times 100}{\text{Average of assets}}$$

Solvency ratio:

$$\frac{\text{Equity excl. minority interests, end of year} \times 100}{\text{Total liabilities, end of year}}$$

Return on equity:

$$\frac{\text{Profit/loss after tax excl. minority interests} \times 100}{\text{Average of equity excl. minority interests}}$$

The ratios follow in all material respects the recommendations of the Danish Association of Financial Analysts.

RESULTATOPGØRELSE 1. OKTOBER 2015 - 30. SEPTEMBER 2016
INCOME STATEMENT 1 OCTOBER 2015 - 30 SEPTEMBER 2016

	Note	Koncernen		Moderselskabet	
		Group		Parent company	
		2015/16	2014/15	2015/16	2014/15
		kr. DKK	tkr. DKK '000	kr. DKK	tkr. DKK '000
BRUTTORESULTAT		49.774.409	53.753	42.738.939	47.364
<i>GROSS PROFIT</i>					
Personaleomkostninger.....	1	-40.756.039	-40.192	-35.513.941	-35.111
<i>Staff costs</i>					
Af- og nedskrivninger.....		-5.809.466	-5.671	-4.914.334	-4.785
<i>Depreciation, amortisation and impairment</i>					
DRIFTSRESULTAT		3.208.904	7.890	2.310.664	7.468
<i>OPERATING PROFIT</i>					
Resultat af kapitalandele i datter- og associerede virksomheder.....		0	0	298.419	-995
<i>Result of equity investments in subsidiaries and associates</i>					
Andre finansielle indtægter.....	2	1.724.692	2.259	1.583.465	2.397
<i>Other financial income</i>					
Andre finansielle omkostninger.....	3	-3.810.225	-5.350	-3.634.996	-4.639
<i>Other financial expenses</i>					
RESULTAT FØR SKAT		1.123.371	4.799	557.552	4.231
<i>PROFIT BEFORE TAX</i>					
Skat af årets resultat.....	4	-765.646	-1.582	-199.827	-1.014
<i>Tax on profit/loss for the year</i>					
ORDINÆRT RESULTAT EFTER SKAT...		357.725	3.217	357.725	3.217
<i>PROFIT ON ORDINARY ACTIVITIES AFTER TAX</i>					
ÅRETS RESULTAT		357.725	3.217	357.725	3.217
<i>PROFIT FOR THE YEAR</i>					
FORSLAG TIL RESULTATDISPONERING					
<i>PROPOSED DISTRIBUTION OF PROFIT</i>					
Reserve for nettoopsk. efter indre værdis metode.....				1.683.141	1.708
<i>Reserve for net revaluation according to the equity method</i>					
Overført resultat.....				-1.325.416	1.509
<i>Retained profit</i>					
I ALT				357.725	3.217
<i>TOTAL</i>					

BALANCE 30. SEPTEMBER 2016
BALANCE SHEET AT 30 SEPTEMBER 2016

AKTIVER ASSETS	Note	Koncernen <i>Group</i>		Moderselskabet <i>Parent company</i>	
		2016 kr. DKK	2015 tkr. DKK '000	2016 kr. DKK	2015 tkr. DKK '000
Erhvervede immaterielle anlægsaktiver.....		1.244.295	1.706	1.244.295	1.706
<i>Intangible fixed assets acquired</i>					
Immaterielle anlægsaktiver.....	5	1.244.295	1.706	1.244.295	1.706
<i>Intangible fixed assets</i>					
Andre anlæg, driftsmateriel og inventar.....		1.489.540	1.115	1.324.513	939
<i>Other plants, machinery, tools and equipment</i>					
Indretning af lejede lokaler.....		27.351.526	30.689	24.219.085	26.753
<i>Leasehold improvements</i>					
Materielle anlægsaktiver.....	6	28.841.066	31.804	25.543.598	27.692
<i>Tangible fixed assets</i>					
Kapitalandele i dattervirksomheder...		0	0	455.766	695
<i>Equity investments in subsidiaries</i>					
Kapitalandele i associerede virksomheder.....		0	0	4.136.185	2.313
<i>Equity investments in associated enterprises</i>					
Lejedepositum og andre tilgodehavender.....		4.315.906	4.305	4.118.119	4.118
<i>Rent deposit and other receivables</i>					
Finansielle anlægsaktiver.....	7	4.315.906	4.305	8.710.070	7.126
<i>Fixed asset investments</i>					
ANLÆGSAKTIVER.....		34.401.267	37.815	35.497.963	36.524
<i>FIXED ASSETS</i>					

BALANCE 30. SEPTEMBER 2016
BALANCE SHEET AT 30 SEPTEMBER 2016

	Note <i>Note</i>	Koncernen <i>Group</i>		Moderselskabet <i>Parent company</i>	
		2016 kr. DKK	2015 tkr. DKK '000	2016 kr. DKK	2015 tkr. DKK '000
AKTIVER (FORTSAT) <i>ASSETS (CONTINUED)</i>					
Varebeholdninger..... <i>Inventory</i>		54.635.735	53.537	45.082.253	45.050
Tilgodehavender fra salg og tjenesteydelser..... <i>Trade receivables</i>		4.805.257	4.825	4.805.257	4.819
Tilgodehavende hos tilknyttede virksomheder..... <i>Receivables from group enterprises</i>		0	0	10.232.598	6.603
Tilgodehavende hos associerede virksomheder..... <i>Receivables from associated enterprises</i>		0	0	2.566	0
Udskudte skatteaktiver..... <i>Deferred tax assets</i>		1.888.905	1.737	1.854.644	1.692
Andre tilgodehavender..... <i>Other receivables</i>		2.058.415	1.224	1.535.577	813
Tilgodehavende selskabsskat..... <i>Receivables corporation tax</i>		1.627.101	0	1.627.101	0
Periodeafgrænsningsposter..... <i>Prepayments and accrued income</i>		4.925.094	3.346	3.925.022	2.572
Tilgodehavender..... <i>Accounts receivable</i>		15.304.772	11.132	23.982.765	16.499
Likvider..... <i>Cash and cash equivalents</i>		11.889.095	2.772	6.721.806	675
OMSÆTNINGSAKTIVER..... <i>CURRENT ASSETS</i>		81.829.602	67.441	75.786.824	62.224
AKTIVER..... <i>ASSETS</i>		116.230.869	105.256	111.284.787	98.748

BALANCE 30. SEPTEMBER 2016
BALANCE SHEET AT 30 SEPTEMBER 2016

PASSIVER EQUITY AND LIABILITIES	Note	Koncernen Group		Moderselskabet Parent company	
		2016 kr. DKK	2015 tkr. DKK '000	2016 kr. DKK	2015 tkr. DKK '000
Aktiekapital..... <i>Share capital</i>		3.000.000	3.000	3.000.000	3.000
Reserve for nettoopsk. efter indre værdis metode..... <i>Reserve for net revaluation according to the equity method</i>		0	0	3.392.185	1.569
Overført overskud..... <i>Retained profit</i>		21.266.405	21.259	17.874.220	19.690
EGENKAPITAL..... EQUITY	8	24.266.405	24.259	24.266.405	24.259
Banklån..... <i>Bank loan</i>		5.290.000	10.108	5.290.000	10.108
Selskabsskat..... <i>Corporation tax</i>		0	859	0	859
Langfristede gældsforpligtelser..... Long-term liabilities		5.290.000	10.967	5.290.000	10.967
Kortfristet del af langfristet gæld..... <i>Short-term portion of long-term liabilities</i>		4.730.000	4.642	4.730.000	4.642
Gæld til pengeinstitutter..... <i>Bank debt</i>		33.289.175	28.964	33.289.175	28.964
Leverandører af varer og tjenesteydelser..... <i>Trade payables</i>		19.738.747	16.874	16.657.419	11.882
Gæld til associerede virksomheder.... <i>Payables to associated enterprises</i>		21.582.272	11.248	21.582.272	11.248
Selskabsskat..... <i>Corporation tax</i>		422.557	718	0	1.007
Anden gæld..... <i>Other liabilities</i>		6.911.713	6.840	5.469.516	5.779
Periodeafgrænsningsposter..... <i>Accruals and deferred income</i>		0	744	0	0
Kortfristede gældsforpligtelser..... Current liabilities		86.674.464	70.030	81.728.382	63.522
GÆLDSFORPLIGTELSESR..... LIABILITIES		91.964.464	80.997	87.018.382	74.489
PASSIVER..... EQUITY AND LIABILITIES		116.230.869	105.256	111.284.787	98.748
Eventualposter mv. <i>Contingencies etc.</i>	9				
Pantsætninger og sikkerhedsstillelser <i>Charges and securities</i>	10				
Ejerforhold <i>Ownership</i>	11				

PENGESTRØMSOPGØRELSE
CASH FLOW STATEMENT

	Koncernen		Moderselskabet	
	Group		Parent company	
	2016	2015	2016	2015
	kr.	tkr.	kr.	tkr.
	DKK	DKK '000	DKK	DKK '000
Årets resultat..... <i>Profit for the year</i>	357.725	3.217	357.725	3.217
Årets afskrivninger tilbageført..... <i>Reversed depreciation of the year</i>	5.809.466	5.671	4.914.334	4.785
Øvrige reguleringer..... <i>Other adjustments</i>	-385.279	-655	-590.558	-350
Resultat af tilknyttede- og associerede selskaber..... <i>Profit from group enterprises and associates</i>	0	0	-298.419	995
Regulering udskudt skat..... <i>Adjustment of other financial income</i>	-32.902	0	-46.650	0
Skat af årets resultat tilbageført..... <i>Reversed tax on profit for the year</i>	740.853	1.582	188.782	1.014
Skat vedrørende tidligere år..... <i>Corporation tax paid previous years</i>	57.695	0	57.695	0
Betalt selskabsskat..... <i>Corporation tax paid</i>	-3.580.815	-8.760	-3.739.816	-6.735
Ændring i varebeholdninger..... <i>Change in inventory</i>	-1.098.774	-7.516	-32.386	-5.666
Ændring i tilgodehavender..... <i>Change in receivables</i>	-2.393.147	-4.869	-7.094.659	-3.871
Ændring i kortfristet gæld (ekskl. bank, skat og udbytte)..... <i>Change in current liabilities (excl. bank, tax and dividend)</i>	12.526.117	1.543	14.800.404	-1.159
PENGESTRØMME FRA DRIFTSAKTIVITETER..... CASH FLOW FROM OPERATING ACTIVITIES	12.000.939	-9.787	8.516.452	-7.770
Køb af materielle anlægsaktiver..... <i>Purchase of tangible fixed assets</i>	-2.479.155	-14.061	-2.303.891	-14.061
Køb af finansielle anlægsaktiver..... <i>Purchase of financial assets</i>	-108	-178	-130.141	-179
Salg af finansielle anlægsaktiver..... <i>Sale of financial assets</i>	0	95	369.131	95
PENGESTRØMME FRA INVESTERINGSAKTIVITET..... CASH FLOWS FROM INVESTING ACTIVITIES	-2.479.263	-14.144	-2.064.901	-14.145
Afdrag på lån..... <i>Repayment of loans</i>	-4.730.000	-4.730	-4.730.000	-4.730
Provenu ved langfristet låneoptagelse..... <i>Proceeds from long-term borrowing</i>	0	9.560	0	9.560
Andre pengestrømme vedrørende finansieringsaktiviteter..... <i>Other cash flows from financing activities</i>	0	0	0	-20
PENGESTRØMME FRA FINANSIERINGSAKTIVITET..... CASH FLOW FROM FINANCING ACTIVITIES	-4.730.000	4.830	-4.730.000	4.810

PENGESTRØMSOPGØRELSE
CASH FLOW STATEMENT

	Koncernen		Moderselskabet	
	Group		Parent company	
	2016	2015	2016	2015
	kr.	tkr.	kr.	tkr.
	DKK	DKK '000	DKK	DKK '000
ÆNDRING I LIKVIDER.....	4.791.676	-19.101	1.721.551	-17.105
<i>CHANGE IN CASH AND CASH EQUIVALENTS</i>				
Likvider 1. oktober.....	-26.191.756	-7.091	-28.288.920	-11.184
<i>Cash and cash equivalents at 1 October</i>				
LIKVIDER 30. SEPTEMBER.....	-21.400.080	-26.192	-26.567.369	-28.289
<i>CASH AND CASH EQUIVALENTS AT 30 SEPTEMBER</i>				
Likvider 30. september specificeres således:				
<i>Specification of cash and cash equivalents at 30 September:</i>				
Likvider.....	11.889.095	2.772	6.721.806	675
<i>Cash and cash equivalents</i>				
Gæld til pengeinstitutter.....	-33.289.175	-28.964	-33.289.175	-28.964
<i>Bank debt</i>				
LIKVIDER, NETTOGÆLD.....	-21.400.080	-26.192	-26.567.369	-28.289
<i>CASH AND CASH EQUIVALENTS, NET DEBT</i>				

NOTER
NOTES

	Koncernen		Moderselskabet		Note Note
	Group		Parent company		
	2015/16	2014/15	2015/16	2014/15	
	kr.	tkr.	kr.	tkr.	
	DKK	DKK '000	DKK	DKK '000	
Personaleomkostninger					1
<i>Staff costs</i>					
Gennemsnitligt antal medarbejdere...	107	104	91	88	
<i>Average number of employees</i>					
Løn og gager	37.458.963	37.051	33.276.520	32.941	
<i>Wages and salaries</i>					
Pensioner	1.154.527	1.085	1.144.757	1.085	
<i>Pensions</i>					
Omkostninger til social sikring	2.142.549	2.056	1.092.664	1.085	
<i>Social security costs</i>					
	40.756.039	40.192	35.513.941	35.111	
Vederlag til direktion og bestyrelse...	4.146.694	4.205	3.499.918	3.455	
<i>Remuneration of board of executives and board of directors</i>					
	4.146.694	4.205	3.499.918	3.455	
Andre finansielle indtægter					2
<i>Other financial income</i>					
Tilknyttede virksomheder	0	0	309.953	247	
<i>Group enterprises</i>					
Finansielle indtægter i øvrigt	1.724.692	2.259	1.273.512	2.150	
<i>Other interest income</i>					
	1.724.692	2.259	1.583.465	2.397	
Andre finansielle omkostninger					3
<i>Other financial expenses</i>					
Finansielle omkostninger i øvrigt	3.810.225	5.350	3.634.996	4.639	
<i>Other interest expenses</i>					
	3.810.225	5.350	3.634.996	4.639	

NOTER
 NOTES

	Koncernen		Moderselskabet		Note Note
	Group		Parent company		
	2015/16	2014/15	2015/16	2014/15	
	kr.	tkr.	kr.	tkr.	
	DKK	DKK '000	DKK	DKK '000	
Skat af årets resultat					4
<i>Tax on profit/loss for the year</i>					
Beregnet skat af årets skattepligtige indkomst.....	740.853	2.331	188.782	1.763	
<i>Calculated tax on taxable income of the year</i>					
Regulering skat vedrørende tidligere år.....	57.695	-173	57.695	-173	
<i>Adjustment of tax for previous years</i>					
Regulering af udskudt skat.....	-32.902	-576	-46.650	-576	
<i>Adjustment of deferred tax</i>					
	765.646	1.582	199.827	1.014	

NOTER
NOTES

Immaterielle anlægsaktiver
Intangible fixed assets

Note
Note

5

	Koncernen <i>Group</i>
	<hr/> Erhvervede immaterielle anlægsaktiver <i>Intangible fixed assets acquired</i>
Kostpris 1. oktober 2015.....	8.493.300
<i>Cost at 1 October 2015</i>	
Kostpris 30. september 2016.....	8.493.300
<i>Cost at 30 September 2016</i>	
Afskrivninger 1. oktober 2015.....	6.786.902
<i>Amortisation at 1 October 2015</i>	
Årets afskrivninger	462.103
<i>Amortisation of the year</i>	
Afskrivninger 30. september 2016.....	7.249.005
<i>Amortisation at 30 September 2016</i>	
Regnskabsmæssig værdi 30. september 2016.....	1.244.295
<i>Carrying amount at 30 September 2016</i>	
	Moderselskabet <i>Parent company</i>
	<hr/> Erhvervede immaterielle anlægsaktiver <i>Intangible fixed assets acquired</i>
Kostpris 1. oktober 2015.....	8.493.300
<i>Cost at 1 October 2015</i>	
Kostpris 30. september 2016.....	8.493.300
<i>Cost at 30 September 2016</i>	
Afskrivninger 1. oktober 2015.....	6.786.902
<i>Amortisation at 1 October 2015</i>	
Årets afskrivninger	462.103
<i>Amortisation of the year</i>	
Afskrivninger 30. september 2016.....	7.249.005
<i>Amortisation at 30 September 2016</i>	
Regnskabsmæssig værdi 30. september 2016.....	1.244.295
<i>Carrying amount at 30 September 2016</i>	

NOTER
NOTES

Materielle anlægsaktiver
Tangible fixed assets

Note
Note

6

	Koncernen <i>Group</i>	
	Andre anlæg, driftsmateriel og inventar <i>Other plants, machinery, tools and equipment</i>	Indretning af lejede lokaler <i>Leasehold improvements</i>
Kostpris 1. oktober 2015.....	6.040.905	61.383.103
<i>Cost at 1 October 2015</i>		
Valutakursregulering til ultimokurs.....	89.731	-182.482
<i>Exchange adjustment at closing rate</i>		
Tilgang	879.807	1.599.348
<i>Additions</i>		
Kostpris 30. september 2016.....	7.010.443	62.799.969
<i>Cost at 30 September 2016</i>		
Af- og nedskrivninger 1. oktober 2015.....	4.925.641	30.693.653
<i>Depreciation and write-down at 1 October 2015</i>		
Valutakursregulering til ultimokurs.....	79.681	-76.989
<i>Exchange adjustment at closing rate</i>		
Årets afskrivninger	515.581	4.831.779
<i>Depreciation of the year</i>		
Af- og nedskrivninger 30. september 2016.....	5.520.903	35.448.443
<i>Depreciation and write-down at 30 September 2016</i>		
Regnskabsmæssig værdi 30. september 2016.....	1.489.540	27.351.526
<i>Carrying amount at 30 September 2016</i>		

NOTER
 NOTES

 Note
 Note

Materielle anlægsaktiver (fortsat)
Tangible fixed assets (continued)

6

	Moderselskabet <i>Parent company</i>	
	Andre anlæg, driftsmateriel og inventar <i>Other plants, machinery, tools and equipment</i>	Indretning af lejede lokaler <i>Leasehold improvements</i>
Kostpris 1. oktober 2015.....	4.217.814	54.128.753
<i>Cost at 1 October 2015</i>		
Tilgang.....	833.421	1.470.470
<i>Additions</i>		
Kostpris 30. september 2016.....	5.051.235	55.599.223
<i>Cost at 30 September 2016</i>		
Af- og nedskrivninger 1. oktober 2015.....	3.278.654	27.375.977
<i>Depreciation and write-down at 1 October 2015</i>		
Årets afskrivninger	448.068	4.004.161
<i>Depreciation of the year</i>		
Af- og nedskrivninger 30. september 2016.....	3.726.722	31.380.138
<i>Depreciation and write-down at 30 September 2016</i>		
Regnskabsmæssig værdi 30. september 2016.....	1.324.513	24.219.085
<i>Carrying amount at 30 September 2016</i>		

NOTER
NOTES

Finansielle anlægsaktiver
Fixed asset investments

Note
Note

7

	Morderselskabet Parent company	
	Kapitalandele i dattervirksomheder Equity investments in group enterprises	Kapitalandele i associerede virksomheder Equity investments in associated enterprises
Kostpris 1. oktober 2015..... <i>Cost at 1 October 2015</i>	916.960	744.000
Kostpris 30. september 2016..... <i>Cost at 30 September 2016</i>	916.960	744.000
Opskrivninger 1. oktober 2015..... <i>Revaluation at 1 October 2015</i>	-220.097	1.569.056
Valutakursregulering til ultimokurs..... <i>Exchange adjustment at closing rate</i>	-16.125	139.988
Udloddet resultat <i>Dividend distributed</i>	1.159.750	0
Årets opskrivninger <i>Revaluation and write-down for the year</i>	-1.384.722	1.683.141
Opskrivninger 30. september 2016..... <i>Revaluation at 30 September 2016</i>	-461.194	3.392.185
Saldo 30. september 2016..... <i>Balance 30 September 2016</i>	455.766	4.136.185
Regnskabsmæssig værdi 30. september 2016..... <i>Carrying amount at 30 September 2016</i>	455.766	4.136.185

Kapitalandele i dattervirksomheder (kr.)
Investments in subsidiaries (DKK)

Navn og hjemsted Company	Egenkapital Equity	Årets resultat Profit for the year	Stemme og ejerandel % Ownership %
Group 88 AB.....	455.766	-1.384.722	100
Mulberry Oslo AS.....	8.272.371	3.366.282	50

NOTER
NOTES

Egenkapital
Equity

Note
Note

8

	Koncernen Group			
	Aktiekapitalværdi Share capital	Reserve for nettoopsk. efter indre værdi Reserve for net revaluation according to the equity method	Overført overskud Retained profit	I alt Total
Egenkapital 1. oktober 2015..... <i>Equity at 1 October 2015</i>	3.000.000	0	21.259.234	24.259.234
Valutakursreguleringer..... <i>Foreign exchange adjustments</i>	0	0	-350.554	-350.554
Forslag til årets resultatdisponering..... <i>Proposed distribution of profit</i>	0	0	357.725	357.725
Egenkapital 30. september 2016..... <i>Equity at 30 September 2016</i>	3.000.000	0	21.266.405	24.266.405

NOTER
 NOTES

 Note
 Note

Egenkapital (fortsat)
Equity (continued)

8

	Moderselskabet <i>Parent company</i>			
	Aktiekapitalværdi <i>Share capital</i>	Reserve for nettoopsk. efter indre værdi <i>Reserve for net revaluation according to equity va</i>	Overført overskud <i>Retained profit</i>	I alt <i>Total</i>
Egenkapital 1. oktober 2015..... <i>Equity at 1 October 2015</i>	3.000.000	1.569.056	19.690.178	24.259.234
Valutakursreguleringer..... <i>Foreign exchange adjustments</i>	0	139.988	-490.542	-350.554
Forslag til årets resultatdisponering..... <i>Proposed distribution of profit</i>	0	1.683.141	-1.325.416	357.725
Egenkapital 30. september 2016..... <i>Equity at 30 September 2016</i>	3.000.000	3.392.185	17.874.220	24.266.405

Aktiekapitalen har ikke været ændret i de seneste 5 år.
The share capital has remained unchanged for the last 5 years.

**NOTER
NOTES****Note
Note****Eventualposter mv.****9***Contingencies etc.*

Group 88 A/S har indgået lejeaftaler med en restløbetid på 6-92 måneder med en samlet restydelse på tkr. 62.033.

Group 88 A/S har indgået leasingaftaler med en restløbetid på 8-11 måneder med en samlet restydelse på tkr. 65.

Group 88 A/S har overfor udlejer stillet bankgaranti stor tkr. 7.016. Endvidere har selskabet stillet garanti overfor tilknyttede og associerede virksomheders udlejere med tkr. 1.313.

Group 88 A/S has entered into lease agreements with a residual term of 6-92 months and a total residual lease payment of DKK ('000) 62,033.

Group 88 A/S has entered into lease agreements with a residual term of 8-11 months and a total residual payment of DKK ('000) 65.

Group 88 A/S has issued a bank guarantee to lessor of an amount of DKK ('000) 7,016. The company has furthermore issued a guarantee to the lessors of group and associated enterprises of an amount of DKK ('000) 1,313.

Pantsætninger og sikkerhedsstillelser**10***Charges and securities*

Group 88 A/S har udstedt ejerpantebreve på i alt tkr. 10.000, og der er stillet virksomhedspant på tkr. 22.000, der giver pant i anlægsaktiver og varelager samt simple fordringer. Alt er pantsat overfor Group 88 A/S' pengeinstitut.

Group 88 A/S has issued owner's mortgages of a total amount of DKK ('000) 10,000 and has issued a business charge of DKK ('000) 22,000 providing security on fixed assets and inventory and unsecured claims. All amounts have been provided as security in relation to Group 88 A/S' financing institution.

Ejerforhold**11***Ownership*

Følgende aktionærer er noteret i selskabets aktionærfortegnelse som ejende minimum 5% af stemmerne eller minimum 5% af aktiekapitalen:

The following shareholders are recorded in the company's register of shareholders as owning minimum 5% of the votes or minimum 5% of the share capital:

J & S Møller Holding ApS

Pilestræde 2

1112 København K

Thomas Møller Holding ApS

Dreyersvej 13

2960 Rungsted Kyst

Marius Møller Holding ApS

Eckersbergsgade 40

2100 København Ø