

**ÅRSRAPPORT OG KONCERNREGNSKAB**

**1. JANUAR - 31. DECEMBER 2019**

**JTT HOLDING APS**

**Dania 44**

**4700 Næstved**

**CVR-nr. 26 11 17 57**

Godkendt på selskabets  
ordinære generalforsamling,  
den 15 / 9 2020

---

Jacob Tackmann Thomsen  
Dirigent

## INDHOLDSFORTEGNELSE

|  | Side  |
|--|-------|
| <b>Ledelsesberetning mv.</b>                       |       |
| Selskabsoplysninger                                | 1     |
| Koncernoversigt                                    | 2     |
| Ledelsesberetning                                  | 3-5   |
| <b>Påtegninger</b>                                 |       |
| Ledespåtegning                                     | 6     |
| Den uafhængige revisors revisionspåtegning         | 7-9   |
| <b>Koncernregnskab og årsregnskab</b>              |       |
| Anvendt regnskabspraksis                           | 10-19 |
| Resultatopgørelse 1. januar - 31. december 2019    | 20    |
| Balance pr. 31. december 2019                      | 21-22 |
| Egenkapitalopgørelser pr. 31. december 2019        | 23-24 |
| Pengestrømsopgørelse 1. januar - 31. december 2019 | 25    |
| Noter  | 26-39 |

**Selskab**

JTT Holding ApS  
Dania 44  
4700 Næstved  
CVR-nr. 26 11 17 57

Hjemsted: Næstved

**Direktion**

Karl Erik Thomsen

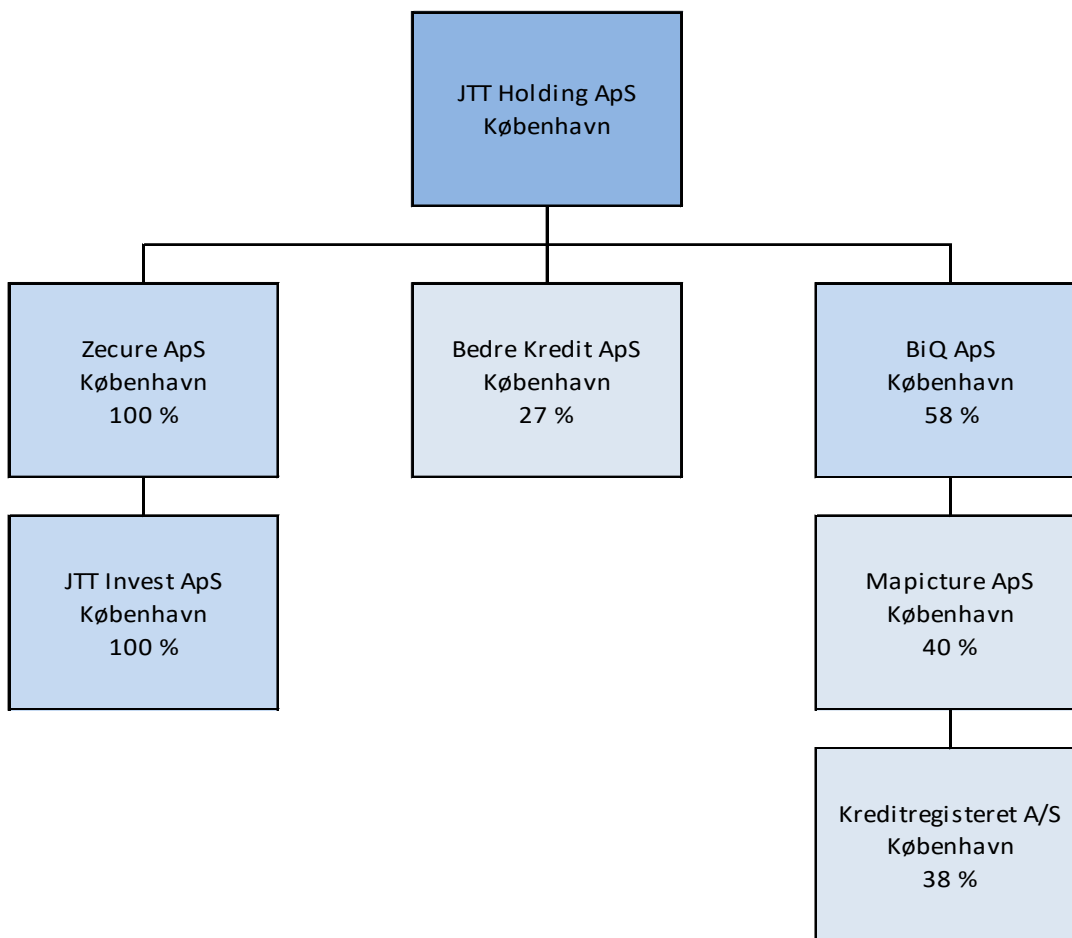
Jacob Tackmann Thomsen

**Revision**

**info**revision

statsautoriseret revisionsaktieselskab  
Buddingevej 312  
2860 Søborg  
CVR-nr. 19263096

Sten Pedersen, statsautoriseret revisor  
Kenny Madsen, statsautoriseret revisor



## Væsentligste aktiviteter

### Koncernen:

Koncernens hovedaktiviteter bestod i at drive datacenter/hosting - denne aktivitet er frasolgt i året herefter består koncernens hovedaktivitet i konsulentbistand inden for IT, internethandel, IT-udvikling, IT-Drift, levering af data om selskaber, personer og ejendomme i Danmark, samt investering.

### Moderselskabet:

JTT Holding ApS's hovedaktivitet har i lighed med tidligere år været at eje kapitalandele i tilknyttede virksomheder og hermed beslægtede investeringer.

## Udviklingen i aktiviteter og økonomiske forhold

### Koncernen:

Årets resultat udgør t.kr. 192.713 mod t.kr. 1.376 sidste regnskabsår. Driftsresultatet udgør t.kr. 206.285 mod t.kr. 2.050 sidste regnskabsår. Egenkapitalen udgør t.kr. 63.916 og soliditetsgraden udgør 67%.

Ledelsen anser årets resultat for værende tilfredsstillende.

### Moderselskabet:

Årets resultat udgør t.kr. 191.918 mod t.kr. -89 sidste regnskabsår. Egenkapitalen udgør t.kr. 61.140 og soliditetsgraden udgør 74,3%.

## Den forventede udvikling

### Koncernen:

Ledelsen forventer et positivt resultat, da koncernen efter regnskabsårets afslutning har foretaget diverse investeringer og ledelsen forventer ligeledes, at én af de tilbageværende tilknyttede virksomheder vil bidrage med positivt resultat i næste regnskabsår.

## Særlige risici

### Koncernen:

Koncernen er ikke omfattet af særlige risici udover almindelige driftsmæssige risici inden for koncernens brancher. Koncernen er heller ikke i særlig grad påvirket af finansielle risici eller valutarisici, og der anvendes ikke finansielle instrumenter til afdækning af sådanne risici.

## Videnressourcer

### Koncernen:

Koncernens videnressourcer består af veluddannede medarbejdere, som undergår en varig efteruddannelse. Den fremtidige indtjening er delvist afhængig af disse eller tilsvarende ansatte.

## Miljøforhold

### Koncernen:

Koncernens aktiviteter påvirker ikke det eksterne miljø i en væsentlig grad. Den væsentligste påvirkninger består i anvendelsen af strøm til produktion. Koncernens leverandører foretager løbende foranstaltninger med henblik på minimering af anvendelsen af strøm.

## Forsknings- og udviklingsaktiviteter

### Koncernen:

Koncernen afholder ikke væsentlige omkostninger til løbende forsknings- og udviklingsaktiviteter.

## Hoved- og nøgletal for koncernen

| Beløb i t.kr.                             | 2019     | 2018    | 2017    | 2016     | 2015    |
|---|----------|---------|---------|----------|---------|
| <b>Resultatopgørelse</b>                  |          |         |         |          |         |
| Bruttofortjeneste                         | 13.074   | 51.924  | 57.311  | 50.876   | 7.780   |
| Resultat af primær drift                  | 206.285  | 2.050   | 9.941   | 5.088    | -32.290 |
| Finansielle poster, netto                 | -10.840  | -448    | -12.141 | -82.130  | 1.158   |
| Årets resultat                            | 192.713  | 1.376   | -4.479  | -77.711  | -32.884 |
| <b>Balance</b>                            |          |         |         |          |         |
| Balancesum                                | 95.263   | 69.753  | 61.756  | 68.579   | 146.788 |
| Investeringer i materielle anlægsaktiver  | 6.365    | 9.272   | 2.356   | 1.304    | 3.479   |
| Egenkapital                               | 63.916   | 21.826  | 21.281  | 27.005   | 105.576 |
| <b>Pengestrømme</b>                       |          |         |         |          |         |
| Pengestrømme fra driftsaktiviteten        | 11.823   | 7.141   | 12.623  | 9.108    | 1.127   |
| Pengestrømme fra investeringsaktiviteten  | 147.728  | -10.990 | -2.431  | -3.039   | -5.215  |
| Pengestrømme fra finansieringsaktiviteten | -150.623 | -830    | -1.246  | -830     | -3.942  |
| Pengestrømme i alt                        | 8.929    | -4.680  | 8.946   | 5.239    | -8.031  |
| Gennemsnitlig antal heltidsbeskæftigede   | 20       | 63      | 62      | 56       | 49      |
| <b>Nøgletal</b>                           |          |         |         |          |         |
| Soliditetsgrad                            | 67,09%   | 31,29%  | 34,46%  | 39,38%   | 71,92%  |
| Forrentning af egenkapital                | 449,52%  | 5,63%   | -18,55% | -117,23% | -26,79% |

Nøgletallene følger i al væsentlighed Finansforeningens anbefaling 2015, og afviger kun på nogle punkter herfra. Der henvises til definitioner og begreber under anvendt regnskabspraksis.

Direktionen har dags dato behandlet og godkendt årsrapporten for 1. januar - 31. december 2019 for JTT Holding ApS.

Årsrapporten aflægges i overensstemmelse med årsregnskabsloven.

Det er vores opfattelse, at koncernregnskabet og årsregnskabet giver et retvisende billede af koncernens og selskabets aktiver, passiver og finansielle stilling pr. 31. december 2019 og resultatet af koncernens og selskabets aktiviteter samt af koncernens pengestrømme for regnskabsåret 1. januar - 31. december 2019.

Ledelsesberetningen indeholder efter vores opfattelse en retvisende redegørelse for de forhold, beretningen omhandler.

Årsrapporten indstilles til generalforsamlingens godkendelse.

Næstved, den 15. september 2020

#### I direktionen

---

Karl Erik Thomsen  
Direktør

---

Jacob Tackmann Thomsen  
Direktør



## Til kapitalejeren i JTT Holding ApS

### Konklusion

Vi har revideret koncernregnskabet og årsregnskabet for JTT Holding ApS for regnskabsåret 1. januar - 31. december 2019, der omfatter anvendt regnskabspraksis, resultatopgørelse, balance, egenkapitalopgørelse og noter, for såvel koncernen som selskabet, samt pengestrømsopgørelse for koncernen. Koncernregnskabet og årsregnskabet udarbejdes efter årsregnskabsloven.

Det er vores opfattelse, at koncernregnskabet og årsregnskabet giver et retvisende billede af koncernens og selskabets aktiver, passiver og finansielle stilling pr. 31. december 2019 samt af resultatet af koncernens og selskabets aktiviteter og koncernens pengestrømme for regnskabsåret 1. januar - 31. december 2019 i overensstemmelse med årsregnskabsloven.

### Grundlag for konklusion

Vi har udført vores revision i overensstemmelse med internationale standarder om revision og de yderligere krav, der er gældende i Danmark. Vores ansvar ifølge disse standarder og krav er nærmere beskrevet i revisionspåtegningens afsnit "Revisors ansvar for revisionen af koncernregnskabet og årsregnskabet". Vi er uafhængige af koncernen i overensstemmelse med internationale etiske regler for revisorer (IESBA's Etiske regler) og de yderligere krav, der er gældende i Danmark, ligesom vi har opfyldt vores øvrige etiske forpligtelser i henhold til disse regler og krav. Det er vores opfattelse, at det opnåede revisionsbevis er tilstrækkeligt og egnet som grundlag for vores konklusion.

### Ledelsens ansvar for koncernregnskabet og årsregnskabet

Ledelsen har ansvaret for udarbejdelsen af et koncernregnskab og et årsregnskab, der giver et retvisende billede i overensstemmelse med årsregnskabsloven. Ledelsen har endvidere ansvaret for den interne kontrol, som ledelsen anser for nødvendig for at udarbejde et koncernregnskab og et årsregnskab uden væsentlig fejlinformation, uanset om denne skyldes besvigelser eller fejl.

Ved udarbejdelsen af koncernregnskabet og årsregnskabet er ledelsen ansvarlig for at vurdere koncernens og selskabets evne til at fortsætte driften; at oplyse om forhold vedrørende fortsat drift, hvor dette er relevant; samt at udarbejde koncernregnskabet og årsregnskabet på grundlag af regnskabsprincippet om fortsat drift, medmindre ledelsen enten har til hensigt at likvidere koncernen eller selskabet, indstille driften eller ikke har andet realistisk alternativ end at gøre dette.

### Revisors ansvar for revisionen af koncernregnskabet og årsregnskabet

Vores mål er at opnå høj grad af sikkerhed for, om koncernregnskabet og årsregnskabet som helhed er uden væsentlig fejlinformation, uanset om denne skyldes besvigelser eller fejl, og at afgive en revisionspåtegning med en konklusion. Høj grad af sikkerhed er et højt niveau af sikkerhed, men ikke en garanti for, at en revision, der udføres i overensstemmelse med internationale standarder om revision og de yderligere krav, der er gældende i Danmark, altid vil afdække væsentlig fejlinformation, når sådan findes. Fejlinformationer kan opstå som følge af besvigelser eller fejl og kan betragtes som væsentlige, hvis det med rimelighed kan forventes, at de enkeltvis eller samlet har indflydelse på de økonomiske beslutninger, som regnskabsbrugerne træffer på grundlag af koncernregnskabet og årsregnskabet.

Som led i en revision, der udføres i overensstemmelse med internationale standarder om revision og de yderligere krav, der er gældende i Danmark, foretager vi faglige vurderinger og opretholder professionel skepsis under revisionen. Herudover:

- \* Identificerer og vurderer vi risikoen for væsentlig fejlinformation i koncernregnskabet og årsregnskabet, uanset om denne skyldes besvigelser eller fejl, udformer og udfører revisionshandlinger som reaktion på disse risici samt opnår revisionsbevis, der er tilstrækkeligt og egnet til at danne grundlag for vores konklusion. Risikoen for ikke at opdage væsentlig fejlinformation forårsaget af besvigelser er højere end ved væsentlig fejlinformation forårsaget af fejl, idet besvigelser kan omfatte sammensværgelser, dokumentfalsk, bevidste udeladelser, vildledning eller tilsidesættelse af intern kontrol.
- \* Opnår vi forståelse af den interne kontrol med relevans for revisionen for at kunne udforme revisionshandlinger, der er passende efter omstændighederne, men ikke for at kunne udtrykke en konklusion om effektiviteten af koncernens og selskabets interne kontrol.
- \* Tager vi stilling til, om den regnskabspraksis, som er anvendt af ledelsen, er passende, samt om de regnskabsmæssige skøn og tilknyttede oplysninger, som ledelsen har udarbejdet, er rimelige.
- \* Konkluderer vi, om ledelsens udarbejdelse af koncernregnskabet og årsregnskabet på grundlag af regnskabsprincippet om fortsat drift er passende, samt om der på grundlag af det opnåede revisionsbevis er væsentlig usikkerhed forbundet med begivenheder eller forhold, der kan skabe betydelig tvivl om koncernens og selskabets evne til at fortsætte driften. Hvis vi konkluderer, at der er en væsentlig usikkerhed, skal vi i vores revisionspåtegning gøre opmærksom på oplysninger herom i koncernregnskabet og årsregnskabet eller, hvis sådanne oplysninger ikke er tilstrækkelige, modificere vores konklusion. Vores konklusioner er baseret på det revisionsbevis, der er opnået frem til datoen for vores revisionspåtegning. Fremtidige begivenheder eller forhold kan dog medføre, at koncernen og selskabet ikke længere kan fortsætte driften.
- \* Tager vi stilling til den samlede præsentation, struktur og indhold af koncernregnskabet og årsregnskabet, herunder noteoplysningerne, samt om koncernregnskabet og årsregnskabet afspejler de underliggende transaktioner og begivenheder på en sådan måde, at der gives et retvisende billede heraf.
- \* Opnår vi tilstrækkeligt og egnet revisionsbevis for de finansielle oplysninger for virksomhederne eller forretningsaktiviteterne i koncernen til brug for at udtrykke en konklusion om koncernregnskabet. Vi er ansvarlige for at lede, føre tilsyn med og udføre koncernrevisionen. Vi er eneansvarlige for vores konklusion.

Vi kommunikerer med den øverste ledelse om blandt andet det planlagte omfang og den tidsmæssige placering af revisionen samt betydelige revisionsmæssige observationer, herunder eventuelle betydelige mangler i intern kontrol, som vi identificerer under revisionen.

**Udtalelse om ledelsesberetningen**

Ledelsen er ansvarlig for ledelsesberetningen.

Vores konklusion om koncernregnskabet og årsregnskabet omfatter ikke ledelsesberetningen, og vi udtrykker ingen form for konklusion med sikkerhed om ledelsesberetningen.

I tilknytning til vores revision af koncernregnskabet og årsregnskabet er det vores ansvar at læse ledelsesberetningen og i den forbindelse overveje, om ledelsesberetningen er væsentlig inkonsistent med koncernregnskabet eller årsregnskabet eller vores viden opnået ved revisionen eller på anden måde synes at indeholde væsentlig fejlinformation.

Vores ansvar er derudover at overveje, om ledelsesberetningen indeholder krævede oplysninger i henhold til årsregnskabsloven.

Baseret på det udførte arbejde er det vores opfattelse, at ledelsesberetningen er i overensstemmelse med koncernregnskabet og årsregnskabet og er udarbejdet i overensstemmelse med årsregnskabslovens krav. Vi har ikke fundet væsentlig fejlinformation i ledelsesberetningen.

Søborg, den 15. september 2020

**info**revision

statsautoriseret revisionsaktieselskab  
(CVR-nr. 19263096)

Sten Pedersen  
statsautoriseret revisor  
mne23408

Kenny Madsen  
statsautoriseret revisor  
mne33718

Årsrapporten er udarbejdet i overensstemmelse med dansk regnskabslovgivning samt almindeligt anerkendt regnskabspraksis.

Årsrapporten aflægges efter årsregnskabslovens regnskabsklasse C for mellemstore virksomheder.

Anvendt regnskabspraksis er ændret i forhold til sidste år.

#### **ÆNDRING I REGNSKABSPRAKSIS**

Anvendt regnskabspraksis er ændret vedrørende klassifikation af periodiserede indtægter på salg af licenser. Koncernen har tidligere klassificeret sine periodiserede indtægter som periodeafgrænsningsposter, men har valgt at ændre praksis, således at periodiserede indtægter klassificeres som modtagne forudbetalinger fra kunder. I forbindelse med praksisændringen er sammenligningstallene tilpasset.

Ændringen har ingen effekt på resultat, balancesum eller egenkapital.

#### **GENERELT OM INDREGNING OG MÅLING**

Regnskabet er udarbejdet med udgangspunkt i det historiske kostprisprincip.

Indtægterne indregnes i resultatopgørelsen i takt med, at de indtjenes. Herudover indregnes værdireguleringer af finansielle aktiver og forpligtelser, der måles til dagsværdi eller amortiseret kostpris. Endvidere indregnes i resultatopgørelsen alle omkostninger, der er afholdt for at opnå årets indtjening, herunder afskrivninger, nedskrivninger og hensatte forpligtelser samt tilbageførsler som følge af ændrede regnskabsmæssige skøn af beløb, der tidligere har været indregnet i resultatopgørelsen.

Aktiver indregnes i balancen, når det er sandsynligt, at fremtidige økonomiske fordele vil tilflyde selskabet, og aktivets værdi kan måles pålideligt.

Forpligtelser indregnes i balancen, når det er sandsynligt, at fremtidige økonomiske fordele vil fragå selskabet, og forpligtelsens værdi kan måles pålideligt.

Ved første indregning måles aktiver og forpligtelser til kostpris. Efterfølgende måles aktiver og forpligtelser som beskrevet for hver enkelt regnskabspost nedenfor.

Visse finansielle aktiver og forpligtelser måles til amortiseret kostpris, hvorved der indregnes en konstant effektiv rente over løbetiden. Amortiseret kostpris opgøres som oprindelig kostpris med fradrag af afdrag og tillæg/fradrag af den akkumulerede afskrivning af forskellen mellem kostprisen og det nominelle beløb. Herved fordeles kurstab og -gevinst over løbetiden.

Ved indregning og måling tages hensyn til forudsigelige tab og risici, der fremkommer, inden årsrapporten aflægges, og som be- eller afkræfter forhold, der eksisterer på balancedagen.

Som målevaluta benyttes danske kroner. Alle andre valutaer anses som fremmed valuta.

**VALUTAOMREGNING**

Transaktioner i fremmed valuta er i årets løb omregnet til transaktionsdagens kurs. Hvis valutapositioner anses for sikring af fremtidige pengestrømme, indregnes værdireguleringerne direkte på egenkapitalen.

Tilgodehavender og gæld i fremmed valuta er indregnet til balancedagens kurs.

Realiserede og urealiserede valutakursfortjenester og -tab er indregnet i resultatopgørelsen under andre finansielle indtægter og øvrige finansielle omkostninger.

**KONCERNREGNSKAB**

Koncernregnskabet omfatter modervirksomheden og de virksomheder (tilknyttede virksomheder), som kontrolleres af modervirksomheden. Modervirksomheden anses for at kontrollere en virksomhed, når den direkte eller indirekte ejer mere end 50% af stemmerettighederne eller på anden måde kan kontrollere eller faktisk kontrollerer de økonomiske og driftsmæssige beslutninger i virksomheden.

Koncernregnskabet er udarbejdet på grundlag af regnskaber for moderselskabet og de tilknyttede virksomheder ved sammenlægning af regnskabsposter af ensartet karakter.

Ved udarbejdelsen af koncernregnskabet er der foretaget eliminering af koncernvirksomhedernes indbyrdes mellemværender, indtægter og omkostninger samt fortjenester og tab ved transaktioner mellem de tilknyttede virksomheder.

Kapitalandele i de tilknyttede virksomheder er udlignet med de forholdsmæssige andele af de tilknyttede virksomheders regnskabsmæssige indre værdi.

De regnskaber, der anvendes til brug for konsolideringen, er aflagt i overensstemmelse med koncernens regnskabspraksis. Udenlandske virksomheders resultat og egenkapital er omregnet til danske kroner. Valutakursreguleringer, der opstår ved omregning af de udenlandske virksomheders egenkapital ved regnskabsårets begyndelse og omregning af årets resultat fra gennemsnitskurs til balancedagens kurs, føres direkte over egenkapitalen.

Ved køb af tilknyttede virksomheder er det forskelsbeløb, som fremkommer ved udligningen så vidt muligt fordelt på de aktiver og passiver i de tilknyttede virksomheder, hvis værdi er højere eller lavere end det beløb, hvortil de er bogført, på det tidspunkt, hvor koncernforholdet blev etableret. Et resterende positivt forskelsbeløb behandles som koncerngoodwill og opføres under immaterielle anlægsaktiver. Et negativt forskelsbeløb, der modsvarer en forventet omkostning eller en ugunstig udvikling, indtægtsføres i resultatopgørelsen i anskaffelsesåret.

**RESULTATOPGØRELSEN**

Resultatopgørelsen er artsopdelt.

**Bruttofortjeneste**

Selskabet har foretaget et sammendrag af posterne "nettoomsætning", "ændring i lagre af handelsvarer", "andre driftsindtægter" samt "eksterne omkostninger".

**Nettoomsætning**

Som indtægtskriterium anvendes leveringskriteriet, således at nettoomsætningen omfatter årets fakturerede omsætning. Nettoomsætningen ved salg af handelsvarer indregnes i resultatopgørelsen, såfremt opgørelsen, såfremt levering og risikoovergang til køber har fundet sted inden regnskabsårets udgang. Nettoomsætningen måles til dagsværdien ekskl. moms og med fradrag af afgivne vare- og kunderabatter.

Indtægter ved levering af serviceydelser indregnes som omsætning i takt med levering af ydelsen.

**Andre driftsindtægter**

Andre driftsindtægter indeholder regnskabsposter af sekundær karakter i forhold til virksomhedens hovedaktivitet, herunder avance ved salg af anlægsaktiver.

**Eksterne omkostninger**

Eksterne omkostninger omfatter omkostninger til råvarer og hjælpematerialer samt salgs-, lokale- og administrationsomkostninger.

**Personaleomkostninger**

Personaleomkostninger omfatter løn og gager, inklusive feriepenge og pensioner samt andre omkostninger til social sikring m.v. til selskabets medarbejdere. I personaleomkostninger er fratrukket modtagne godtgørelser fra offentlige myndigheder.

**Andre driftsomkostninger**

Andre driftsomkostninger indeholder regnskabsposter af sekundær karakter i forhold til virksomhedens hovedaktivitet, herunder tab ved salg af anlægsaktiver.

**Indtægter af kapitalandele i tilknyttede virksomheder**

Indtægter af kapitalandele i tilknyttede virksomheder omfatter den forholdsmæssige andel af de tilknyttede virksomheders driftsresultat reguleret for interne avancer og tab fratrukket årlige afskrivninger på koncern-goodwill.

**Indtægter af kapitalandele i associerede virksomheder**

Indtægter af kapitalandele i associerede virksomheder omfatter den forholdsmæssige andel af de associerede virksomheders driftsresultat reguleret for interne avancer og tab fratrukket årlige afskrivninger på koncern-goodwill.

**Andre finansielle indtægter og øvrige finansielle omkostninger**

Finansielle indtægter og omkostninger indregnes i resultatopgørelsen med de beløb, der vedrører regnskabsåret. Finansielle poster omfatter renter, realiserede og urealiserede valutakursfortjenester og -tab, realiserede og urealiserede fortjenester og -tab ved salg af andre værdipapirer og kapitalandele, amortisering af gæld til realkreditinstitutter samt rentetillæg og rentegodtgørelse under acontoskatteordningen.

**Nedskrivning af finansielle aktiver**

Nedskrivning af finansielle aktiver omfatter årets nedskrivning af kapitalandele i tilknyttede virksomheder samt årets nedskrivning af andre tilgodehavender, der er anlægsaktiver og tilgodehavender hos tilknyttede virksomheder, herunder tilbageførsler af tidligere års foretagne nedskrivninger.

**Skat af årets resultat og selskabsskat**

Skat af årets resultat udgør 22 % af det regnskabsmæssige resultat korrigeret for ikke indkomstskattepligtige og ikke fradragsberettigede poster.

Skat af årets resultat er sammensat af den forventede skat af årets skattepligtige indkomst reguleret for årets forskydning i udsendt skat. Ændring i udsendt skat som følge af ændring i skattesatser indregnes i resultatopgørelsen.

Selskabet er sambeskattet med øvrige danske koncernselskaber og fungerer som administrationselskab. Skatteeffekten af sambeskatningen fordeles mellem koncernselskaberne i forhold til deres skattepligtige indkomster efter selskabsskattelovens regler om fuld fordeling med refusion vedrørende skattemæssige underskud.

Selskabsskat samt sambeskatningsbidrag vedrørende regnskabsåret, som ikke er afregnet på balancedagen, klassificeres som selskabsskat under enten tilgodehavender eller gældsforpligtelser.

Sambeskatningsbidrag mellem de sambeskattede selskaber, som ikke er afregnet på balancedagen, klassificeres som sambeskatningsbidrag under enten tilgodehavender eller gældsforpligtelser.

Selskabet er omfattet af acontoskatteordningen. Rentegodtgørelse og rentetillæg er indregnet under finansielle indtægter og omkostninger.

**BALANCEN**

Balancen er opstillet i kontoform.

**AKTIVER****Immaterielle anlægsaktiver**

Immaterielle anlægsaktiver måles til kostpris med fradrag af akkumulerede afskrivninger.

Kostprisen omfatter anskaffelsesprisen samt omkostninger direkte tilknyttet anskaffelsen indtil det tidspunkt, hvor aktivet er klar til at blive taget i brug.

Aktiverne afskrives lineært over deres forventede økonomiske brugstid:

|                                  |      |
|----------------------------------|------|
| Færdiggjorte udviklingsprojekter | 5 år |
| Erhvervede rettigheder           | 5 år |

Der er ved fastlæggelsen af afskrivningsperioderne ikke medtaget restværdi efter endt brug, da de immaterielle aktiver ikke bliver handlet på et aktivt og effektivt marked.

Fortjeneste/tab ved salg er medtaget i resultatopgørelsen under bruttofortjeneste og andre driftsomkostninger.

**Materielle anlægsaktiver**

Materielle anlægsaktiver måles til kostpris med fradrag af akkumulerede afskrivninger. Afskrivningsgrundlaget er kostpris med fradrag af forventet restværdi efter afsluttet brugstid.

Kostprisen omfatter anskaffelsesprisen samt omkostninger direkte tilknyttet anskaffelsen indtil det tidspunkt, hvor aktivet er klar til at blive taget i brug.

Kostprisen på et samlet aktiv opdeles i separate bestanddele, der afskrives hver for sig, hvis brugstiden på de enkelte bestanddele er væsentlig forskellig.

Afskrivninger påbegyndes, når aktiverne er klar til ibrugtagning. Der foretages lineære afskrivninger baseret på følgende forventninger til brugstid og restværdier:

|   | <u>Brugstid</u> | <u>Restværdi</u> |
|---|-----------------|------------------|
| Grunde og bygninger                     | 40 år           | 100%             |
| Indretning af lejede lokaler            | 5 år            | 0%               |
| Produktionsanlæg og maskiner            | 3 - 8 år        | 0%               |
| Andre anlæg, driftsmateriel og inventar | 3 - 8 år        | 0%               |

Småaktiver med en levetid under et år er omkostningsført i resultatopgørelsen under eksterne omkostninger.

Fortjeneste/tab ved salg eller udrangering er medtaget i resultatopgørelsen under bruttofortjeneste og andre driftsomkostninger.



**Værdiforringelse af immaterielle og materielle anlægsaktiver**

Den regnskabsmæssige værdi af immaterielle og materielle anlægsaktiver gennemgås årligt for indikationer på værdiforringelse, ud over det som udtrykkes ved de normale afskrivninger. Hvis dette er tilfældet, foretages der nedskrivning af hvert enkelt aktiv henholdsvis gruppe af aktiver til lavere genindvindingsværdi.

Som genindvindingsværdi anvendes den højeste værdi af forventet nettosalgspris og kapitalværdi. Kapitalværdi opgøres som nutidsværdien af de forventede nettopengestrømme fra anvendelsen af aktivet eller aktivgruppen.

Årets nedskrivninger indregnes i resultatopgørelsen under af- og nedskrivninger af materielle og immaterielle anlægsaktiver.

**Kapitalandele i tilknyttede virksomheder**

Kapitalandele i tilknyttede virksomheder er indregnet efter den indre værdis metode, således at kapitalandelen måles til den forholdsmæssige andel af de tilknyttede virksomheders regnskabsmæssige indre værdi reguleret for interne udbytter og avancer.

Disponible reserver i de tilknyttede virksomheder, som på balancetidspunktet disponeres som udbytte til moderselskabet, indgår i værdien af kapitalandele.

Tilknyttede virksomheder med negativ regnskabsmæssig indre værdi måles til nul, og et eventuelt tilgodehavende hos disse virksomheder nedskrives med moderselskabets andel af den negative indre værdi i det omfang, det vurderes uerholdeligt. Såfremt den regnskabsmæssige negative indre værdi overstiger tilgodehavendet, indregnes det resterende beløb under hensatte forpligtelser i det omfang, modervirksomheden har en retlig eller faktisk forpligtelse til at dække den pågældende virksomheds forpligtelser.

Køb af tilknyttede virksomheder indregnes til kostpris. Forskellen mellem kostprisen og den regnskabsmæssige indre værdi i den købte virksomhed, som fremkommer på det tidspunkt, hvor koncernforholdet bliver etableret, er så vidt muligt fordelt på de aktiver og passiver, hvis værdi er højere eller lavere end det bogførte beløb. Et resterende positivt forskelsbeløb behandles som koncern-goodwill og indgår i værdien af kapitalandele, der afskrives lineært i resultatopgørelsen over 5 år. Et negativt forskelsbeløb, der modsvarer en forventet omkostning eller en ugunstig udvikling, indtægtsføres i resultatopgørelsen i anskaffelsesåret.

Den samlede nettoopskrivning af kapitalandele i tilknyttede virksomheder henlægges via overskudsdisponeringen til "reserve for nettoopskrivning efter den indre værdis metode" under egenkapitalen. Reserven reduceres med udbytteudlodninger til moderselskabet, og reguleres med egenkapitalbevægelser i de tilknyttede virksomheder.

**Kapitalandele i associerede virksomheder**

Kapitalandele i associerede virksomheder er indregnet efter den indre værdis metode, således at kapitalandelen måles til den forholdsmæssige andel af de tilknyttede virksomheders regnskabsmæssige indre værdi reguleret for interne udbytter og avancer.

Disponible reserver i de associerede virksomheder, som på balancetidspunktet disponeres som udbytte til moderselskabet, indgår i værdien af kapitalandele.

Associerede virksomheder med negativ regnskabsmæssig indre værdi måles til nul, og et eventuelt tilgodehavende hos disse virksomheder nedskrives med moderselskabets andel af den negative indre værdi i det omfang, det vurderes uerholdeligt. Såfremt den regnskabsmæssige negative indre værdi overstiger tilgodehavendet, indregnes det resterende beløb under hensatte forpligtelser i det omfang, modervirksomheden har en retlig eller faktisk forpligtelse til at dække den pågældende virksomheds forpligtelser.

Køb af associerede virksomheder indregnes til kostpris. Forskellen mellem kostprisen og den regnskabsmæssige indre værdi i den købte virksomhed, som fremkommer på det tidspunkt, hvor koncernforholdet bliver etableret, er så vidt muligt fordelt på de aktiver og passiver, hvis værdi er højere eller lavere end det bogførte beløb. Et resterende positivt forskelsbeløb behandles som koncerngoodwill og indgår i værdien af kapitalandele, der afskrives lineært i resultatopgørelsen over 5 år. Afskrivningsperioden er baseret på en vurdering af indtjeningsprofilen og er i et rimeligt omfang baseret på historiske data. Et negativt forskelsbeløb, der modsvarer en forventet omkostning eller en ugunstig udvikling, indtægtsføres i resultatopgørelsen i anskaffelsesåret.

Den samlede nettoopskrivning af kapitalandele i associerede virksomheder henlægges via overskuds-disponeringen til "reserve for nettoopskrivning efter den indre værdis metode" under egenkapitalen. Reserven reduceres med udbytteudlodninger til moderselskabet, og reguleres med egenkapitalbevægelser i de tilknyttede virksomheder.

**Andre værdipapirer og kapitalandele, der er anlægsaktiver**

Andre værdipapirer og kapitalandele indregnet under anlægsaktiver omfatter unoterede kapitalandele, som er målt til kostpris.

I tilfælde hvor den regnskabsmæssige værdi overstiger genindvindingsværdien, nedskrives til denne lavere værdi. Årets nedskrivning indregnes i resultatopgørelsen under nedskrivning af finansielle aktiver.

Modtagne udbytter, realiserede og urealiserede kursavancer og -tab indregnes i resultatopgørelsen under henholdsvis andre finansielle indtægter og øvrige finansielle omkostninger.

**Andre tilgodehavender, der er anlægsaktiver**

Andre tilgodehavender indregnet under anlægsaktiver omfatter udlån og lejede deposita, som er målt til amortiseret kostpris, hvilket sædvanligvis svarer til nominel værdi. I tilfælde hvor den regnskabsmæssige værdi overstiger genindvindingsværdien, nedskrives til denne lavere værdi. Årets nedskrivning indregnes i resultatopgørelsen under nedskrivning af finansielle aktiver.

**Tilgodehavender**

Tilgodehavender måles til amortiseret kostpris, der sædvanligvis svarer til nominel værdi. Værdien reduceres med nedskrivning til imødegåelse af forventede tab efter en individuel vurdering.

**Periodeafgrænsningsposter**

Periodeafgrænsningsposter, indregnet under aktiver, omfatter afholdte omkostninger vedrørende efterfølgende regnskabsår.

## PASSIVER

### Egenkapital

Ledelsens forslag til udbytte for regnskabsåret vises som en særskilt post under egenkapitalen.

Minoritetsinteressernes forholdsmæssige andel af dattervirksomhedernes egenkapital præsenteres som en særskilt hovedpost under egenkapitalen. Minoritetsinteressernes forholdsmæssige andel af dattervirksomhedernes resultat er præsenteret særskilt i resultatdisponeringen, og fremgår ligeledes af koncernens egenkapitalopgørelse sammen med øvrige reguleringer, herunder forskydninger ved handel med ejerandele i regnskabsårets løb.

### Hensættelser til udskudt skat

Udskudt skat måles efter den balanceorienterede gælds metode. Der er hensat til udskudt skat med 22% af alle midlertidige forskelle mellem regnskabsmæssig og skattemæssig værdi af aktiver og forpligtelser og under hensyntagen til henholdsvis den planlagte anvendelse af aktivet og afvikling af forpligtelsen. Skatteværdien af fremførselsberettigede skattemæssige underskud indgår i opgørelsen af den udskudte skat, såfremt det er sandsynligt, at underskuddene kan udnyttes.

Udskudte skatteaktiver måles til nettorealisationseværdi, hvorved de indregnes med den værdi, som de forventes at blive udnyttet med i en overskuelig fremtid, enten ved udligning i skat af fremtidig indtjening eller ved modregning i udskudte skatteforpligtelser.

Udskudte skatteaktiver som ikke forventes udnyttet inden for en kortere årrække, er noteoplyst under eventualaktiver.

### Gældsforpligtelser

Finansielle forpligtelser indregnes ved låneoptagelsen til det modtagne provenu efter fradrag af afholdte låneomkostninger og andre omkostninger direkte foranlediget af lånefremskaffelsen. I de efterfølgende perioder måles de finansielle forpligtelser til amortiseret kostpris svarende til den kapitaliseret værdi ved anvendelse af den effektive rente, så forskellen mellem provenuet og den nominelle værdi indregnes i resultatopgørelsen over låneperioden.

Gældsforpligtelser i øvrigt er målt til amortiseret kostpris svarende til nominel værdi.

### Modtagne forudbetalinger fra kunder

Modtagne forudbetalinger fra kunder, indregnet under forpligtelser, omfatter modtagne indtægter vedrørende de efterfølgende år.

**PENGESTRØMSOPGØRELSE**

Pengestrømsopgørelsen viser koncernens pengestrømme for året samt koncernens likvider ved årets udgang.

Likviditetsvirkningen af køb og salg af virksomheder vises separat under pengestrømme fra investeringsaktiviteten. I pengestrømsopgørelsen indregnes pengestrømme vedrørende købte virksomheder fra overtagelsestidspunktet, og pengestrømme vedrørende solgte virksomheder indregnes frem til overdragelsestidspunktet.

Pengestrømme fra driftsaktivitet er opgjort som årets resultat reguleret for ikke likvide driftsposter, betalte finansielle poster, selskabsskatter samt stigning og fald i varebeholdninger, tilgodehavender fra salg og tjenesteydelser, gæld til leverandører af varer og tjenesteydelser, og andre ændringer i driftskapitalen.

Pengestrømme fra investeringsaktivitet omfatter betalinger i forbindelse med køb og salg af anlægsaktiver samt betalinger i forbindelse med køb og salg af virksomheder.

Pengestrømme fra finansieringsaktivitet omfatter betalinger fra optagelse og tilbagebetaling af langfristede gældsforpligtelser samt ind- og udbetalinger til kapitalejere.

Likvider omfatter likvide beholdninger samt driftskreditter hos kreditinstitutter, som indgår i koncernens likviditetsstyring.

I henhold til årsregnskabslovens § 86, stk. 4 har moderselskabet ikke udarbejdet pengestrømsopgørelse.

**HOVED- OG NØGLETALSOVERSIGT**

Hoved- og nøgletal er defineret og beregnet i overensstemmelse med Finansforeningens online version af "Anbefalinger & Nøgletal".

Nøgletallene er beregnet således:

$$\text{Soliditetsgrad} = \frac{\text{Egenkapital ultimo} * 100}{\text{Samlede aktiver, ultimo}}$$

$$\text{Forrentning af egenkapital} = \frac{\text{Årets resultat} * 100}{\text{Gennemsnitlig egenkapital}}$$

| RESULTATOPGØRELSE                               | KONCERN     |             | MODER       |            | Note    |
|---|-------------|-------------|-------------|------------|---------|
|   | 2019        | 2018        | 2019        | 2018       |         |
| BRUTTOFORTJENESTE                               | 13.074.146  | 51.923.503  | -197.029    | -717.546   |         |
| Personaleomkostninger                           | -12.626.302 | -46.414.531 | -610.206    | -610.123   | 2       |
| INDTJENINGSBIDRAG                               | 447.844     | 5.508.972   | -807.235    | -1.327.669 |         |
| Af- og nedskrivninger på                        |             |             |             |            |         |
| materielle og immaterielle anlægsaktiver        | -111.771    | -3.445.095  | -7.965      | 0          | 7,8     |
| Andre driftsindtægter                           | 205.949.145 | 0           | 0           | 0          | 1       |
| Andre driftsomkostninger                        | 0           | -13.489     | 0           | 0          |         |
| RESULTAT AF PRIMÆR DRIFT                        | 206.285.218 | 2.050.388   | -815.200    | -1.327.669 |         |
| Indtægter af kapitalandele i tilknyttede virks. | 0           | 0           | 200.202.675 | 2.724.083  | 1,10,11 |
| Indtægter af kapitalandele i associerede virks. | -2.852.259  | 31.906      | -3.000.000  | 0          | 10,11   |
| Andre finansielle indtægter                     | 1.611.595   | 281.368     | 2.332.614   | 520.676    | 3       |
| Nedskrivning af finansielle aktiver             | -12.109.257 | 0           | -6.595.144  | 0          | 1       |
| Øvrige finansielle omkostninger                 | -342.416    | -729.712    | -828.462    | -2.775.143 | 4       |
| RESULTAT FØR SKAT                               | 192.592.881 | 1.633.950   | 191.296.483 | -858.053   |         |
| Skat af årets resultat                          | 120.221     | -258.294    | 621.176     | 768.779    | 5       |
| ÅRETS RESULTAT                                  | 192.713.102 | 1.375.656   | 191.917.659 | -89.274    |         |

| AKTIVER                                      | KONCERN           |                   | MODER             |                   | Note  |
|--|-------------------|-------------------|-------------------|-------------------|-------|
|  | 31/12 2019        | 31/12 2018        | 31/12 2019        | 31/12 2018        |       |
| Færdiggjorte udviklingsprojekter             | 0                 | 0                 | 0                 | 0                 | 7     |
| Erhvervede rettigheder                       | 1                 | 1                 | 0                 | 0                 | 7     |
| <b>IMMATERIELLE ANLÆGSAKTIVER</b>            | <b>1</b>          | <b>1</b>          | <b>0</b>          | <b>0</b>          |       |
| Grunde og bygninger                          | 6.291.500         | 0                 | 6.291.500         | 0                 | 9     |
| Indretning af lejede lokaler                 | 19.819            | 486.297           | 31.858            | 0                 | 8,9   |
| Produktionsanlæg og maskiner                 | 0                 | 8.921.411         | 0                 | 0                 | 8     |
| Andre anlæg, driftsmateriel og inventar      | 151.871           | 183.175           | 0                 | 0                 | 8     |
| <b>MATERIELLE ANLÆGSAKTIVER</b>              | <b>6.463.190</b>  | <b>9.590.883</b>  | <b>6.323.358</b>  | <b>0</b>          |       |
| Kapitalandele i tilknyttede virksomheder     | 0                 | 0                 | 3.909.828         | 62.720.081        | 10,11 |
| Kapitalandele i associerede virksomheder     | 773.005           | 665.264           | 0                 | 0                 | 10,11 |
| Andre værdipapirer og kapitalandele          | 0                 | 1.000.000         | 0                 | 0                 | 10    |
| Andre tilgodehavender                        | 55.074.562        | 14.623.858        | 36.675.490        | 630.000           | 10    |
| <b>FINANSIELLE ANLÆGSAKTIVER</b>             | <b>55.847.567</b> | <b>16.289.122</b> | <b>40.585.318</b> | <b>63.350.081</b> |       |
| <b>ANLÆGSAKTIVER</b>                         | <b>62.310.758</b> | <b>25.880.006</b> | <b>46.908.676</b> | <b>63.350.081</b> |       |
| Tilgodehavender fra salg og tjenesteydelser  | 1.901.763         | 16.002.162        | 0                 | 0                 |       |
| Tilgodehavender hos tilknyttede virksomheder | 0                 | 0                 | 19.451.461        | 10.686.576        |       |
| Tilgodehavender hos associerede virksomheder | 164.991           | 673.056           | 0                 | 0                 |       |
| Tilgodehavende selskabsskat                  | 0                 | 926.381           | 0                 | 926.381           | 5     |
| Andre tilgodehavender                        | 426.239           | 1.336.106         | 90.000            | 90.000            |       |
| Udskudt skatteaktiv                          | 2.814.573         | 708.987           | 621.176           | 0                 | 5     |
| Periodeafgrænsningsposter                    | 775.020           | 7.712.387         | 610.875           | 397.210           | 13    |
| <b>TILGODEHAVENDER</b>                       | <b>6.082.586</b>  | <b>27.359.079</b> | <b>20.773.512</b> | <b>12.100.167</b> |       |
| <b>VÆRDIPAPIRER OG KAPITALANDELE</b>         | <b>1.533.239</b>  | <b>0</b>          | <b>0</b>          | <b>0</b>          |       |
| <b>LIKVIDE BEHOLDNINGER</b>                  | <b>25.336.131</b> | <b>16.514.194</b> | <b>14.594.852</b> | <b>244.991</b>    |       |
| <b>OMSÆTNINGSAKTIVER</b>                     | <b>32.951.956</b> | <b>43.873.273</b> | <b>35.368.364</b> | <b>12.345.158</b> |       |
| <b>AKTIVER I ALT</b>                         | <b>95.262.714</b> | <b>69.753.279</b> | <b>82.277.040</b> | <b>75.695.239</b> |       |

| PASSIVER  | KONCERN           |                   | MODER               |                   | Note |
|---|-------------------|-------------------|---------------------|-------------------|------|
|   | 31/12 2019        | 31/12 2018        | 31/12 2019          | 31/12 2018        |      |
| Virksomhedskapital  | 125.000           | 125.000           | 125.000,0           | 125.000           | 14   |
| Reserve for nettoopskrivning efter<br>den indre værdis metode | 0                 | 0                 | 0,0                 | 0                 |      |
| Overført resultat   | 54.715.464        | 19.097.805        | 54.715.462,3        | 19.097.803        |      |
| Forslag til udbytte for regnskabsåret                         | 6.300.000         | 0                 | 6.300.000,0         | 0                 |      |
| Minoritetsinteresser  | 2.775.914         | 2.603.271         | 0,0                 | 0                 |      |
| <b>EGENKAPITAL</b>  | <b>63.916.378</b> | <b>21.826.076</b> | <b>61.140.462,3</b> | <b>19.222.803</b> |      |
| Anden gæld  | 331.769           | 0                 | 20.897              | 0                 |      |
| <b>LANGFRISTEDE GÆLDSFORPLIGTELSE</b>                         | <b>331.769</b>    | <b>0</b>          | <b>20.897</b>       | <b>0</b>          | 12   |
| Gæld til kreditinstitutter                                    | 2.726             | 109.348           | 2.726               | 0                 |      |
| Modtagne forudbetalinger fra kunder                           | 6.347.492         | 7.509.685         | 0                   | 0                 |      |
| Leverandører af varer og tjenesteydelser                      | 601.055           | 18.461.274        | 344.862             | 911.741           |      |
| Gæld til tilknyttede virksomheder                             | 2.257.930         | 0                 | 2.257.930           | 45.034.321        |      |
| Selskabsskat  | 0                 | 0                 | 0                   | 0                 | 5    |
| Skyldigt sambeskatningsbidrag                                 | 3.624.312         | 2.086.822         | 2.198.837           | 3.169.877         | 5    |
| Anden gæld  | 18.181.052        | 19.760.074        | 16.311.326          | 7.356.497         |      |
| <b>KORTFRISTEDE GÆLDSFORPLIGTELSE</b>                         | <b>31.014.567</b> | <b>47.927.203</b> | <b>21.115.681</b>   | <b>56.472.436</b> |      |
| <b>GÆLDSFORPLIGTELSE</b>                                      | <b>31.346.336</b> | <b>47.927.203</b> | <b>21.136.578</b>   | <b>56.472.436</b> |      |
| <b>PASSIVER I ALT</b>   | <b>95.262.714</b> | <b>69.753.279</b> | <b>82.277.040</b>   | <b>75.695.239</b> |      |

- 1 Særlige poster
- 6 Resultatdisponering
- 15 Eventualaktiver
- 16 Eventualforpligtelser
- 17 Kontraktlige forpligtelser
- 18 Reguleringer (pengestrømme)



Egenkapitalopgørelse

KONCERN

|                                    | <u>Virksom-<br/>hedskapital</u> | <u>Overført<br/>resultat</u> | <u>Foreslået<br/>udbytte</u> | <u>Minoritets-<br/>interesser</u> | <u>I ALT</u>             |
|------------------------------------|---------------------------------|------------------------------|------------------------------|-----------------------------------|--------------------------|
| Egenkapital pr. 1/1 2018           | 125.000                         | 19.187.079                   | 0                            | 1.968.812                         | 21.280.891               |
| Udloddet udbytte                   | 0                               | 0                            | 0                            | -830.471                          | -830.471                 |
| Overført via resultatdisponeringen | <u>0</u>                        | <u>-89.274</u>               | <u>0</u>                     | <u>1.464.930</u>                  | <u>1.375.656</u>         |
| Egenkapital pr. 1/1 2019           | 125.000                         | 19.097.805                   | 0                            | 2.603.271                         | 21.826.076               |
| Udloddet udbytte                   | 0                               | 0                            | -150.000.000                 | -622.800                          | -150.622.800             |
| Ekstraordinært udbytte             | 0                               | 0                            | 150.000.000                  | 0                                 | 150.000.000              |
| Overført via resultatdisponeringen | <u>0</u>                        | <u>35.617.659</u>            | <u>6.300.000</u>             | <u>795.443</u>                    | <u>42.713.102</u>        |
| Egenkapital pr. 31/12 2019         | <u><u>125.000</u></u>           | <u><u>54.715.464</u></u>     | <u><u>6.300.000</u></u>      | <u><u>2.775.914</u></u>           | <u><u>63.916.378</u></u> |

Egenkapitalopgørelse

|                                    | <b>MODER</b>            |  |                          |                         |                          |
|------------------------------------|-------------------------|--|--------------------------|-------------------------|--------------------------|
|                                    | Virksom-<br>hedskapital | Nettoopskr.<br>efter den<br>indre værdis<br>metode | Overført<br>resultat     | Foreslået<br>udbytte    | I ALT                    |
| Egenkapital pr. 1/1 2018           | 125.000                 | 0  | 19.187.077               | 0                       | 19.312.077               |
| Udloddet udbytte                   | 0                       | 0  | 0                        | 0                       | 0                        |
| Overført via resultatdisponeringen | <u>0</u>                | <u>0</u>   | <u>-89.274</u>           | <u>0</u>                | <u>-89.274</u>           |
| Egenkapital pr. 1/1 2019           | 125.000                 | 0  | 19.097.803               | 0                       | 19.222.803               |
| Udloddet udbytte                   | 0                       | 0  | 0                        | -150.000.000            | -150.000.000             |
| Ekstraordinært udbytte             | 0                       | 0  | 0                        | 150.000.000             | 150.000.000              |
| Overført via resultatdisponeringen | <u>0</u>                | <u>0</u>   | <u>35.617.659</u>        | <u>6.300.000</u>        | <u>41.917.659</u>        |
| Egenkapital pr. 31/12 2019         | <u><u>125.000</u></u>   | <u><u>0</u></u>                                    | <u><u>54.715.462</u></u> | <u><u>6.300.000</u></u> | <u><u>61.140.462</u></u> |

| PENGESTRØMSOPGØRELSE  | KONCERN             |                    |
|---|---------------------|--------------------|
|   | 2019                | 2018               |
| Årets resultat  | 192.713.102         | 1.375.656          |
| Af- og nedskr. på materielle og immaterielle anlægsaktiver  | 111.771             | 3.445.095          |
| 18 Reguleringer   | -194.830.228        | 688.221            |
| Ændring i tilgodehavender fra salg og tjenesteydelser       | -113.231            | -3.255.112         |
| Ændring i gæld til leverandører af varer og tjenesteydelser | -3.255.274          | 2.218.886          |
| Andre ændringer i driftskapital                             | 14.838.373          | 5.324.417          |
| <b>PENGESTRØMME FRA PRIMÆR DRIFT</b>                        | <b>9.464.513</b>    | <b>9.797.163</b>   |
| Renteindbetalinger og lignende                              | 1.611.595           | 281.368            |
| Renteudbetalinger og lignende                               | -342.416            | -729.712           |
| Betalt/refunderet selskabsskat                              | 1.089.588           | -2.207.804         |
| Andre pengestrømme fra driftsaktivitet                      | 0                   | 0                  |
| <b>PENGESTRØMME FRA DRIFTSAKTIVITET</b>                     | <b>11.823.280</b>   | <b>7.141.015</b>   |
| Køb af immaterielle anlægsaktiver                           | 0                   | 0                  |
| Køb af materielle anlægsaktiver                             | -6.365.305          | -9.271.622         |
| Salg af materielle anlægsaktiver                            | 0                   | 0                  |
| Køb af finansielle anlægsaktiver                            | -62.936.759         | -1.718.632         |
| Salg af finansielle anlægsaktiver                           | 40.000              | 0                  |
| Salg af virksomhed  | 216.990.143         | 0                  |
| <b>PENGESTRØMME FRA INVESTERINGSAKTIVITET</b>               | <b>147.728.079</b>  | <b>-10.990.254</b> |
| Betaling af langfristet gæld i øvrigt                       | 0                   | 0                  |
| Optagelse af langfristet gæld i øvrigt                      | 0                   | 0                  |
| Betalt udbytte  | -150.622.800        | -830.471           |
| <b>PENGESTRØMME FRA FINANSIERINGSAKTIVITET</b>              | <b>-150.622.800</b> | <b>-830.471</b>    |
| <b>ÅRETS ÆNDRING I LIKVIDER</b>                             | <b>8.928.559</b>    | <b>-4.679.710</b>  |
| Likvider pr. 1/1 2019                                       | 16.404.846          | 21.084.556         |
| <b>LIKVIDER PR. 31/12 2019</b>                              | <b>25.333.405</b>   | <b>16.404.846</b>  |
| Som kan specificeres således:                               |                     |                    |
| Likvide beholdninger  | 25.336.131          | 16.514.194         |
| Kreditinstitutter i øvrigt (kortfristet)                    | -2.726              | -109.348           |
| <b>LIKVIDER PR. 31/12 2019</b>                              | <b>25.333.405</b>   | <b>16.404.846</b>  |

| 1 Særlige poster                           | KONCERN            |          | MODER              |          |
|--|--------------------|----------|--------------------|----------|
|  | 2019               | 2018     | 2019               | 2018     |
| Avance fra salg af unoterede kapitalandele | 206.840.083        | 0        | 206.840.083        | 0        |
| Nedskrivning af finansielle aktiver        | -5.032.883         | 0        | -5.032.883         | 0        |
| I ALT                                      | <u>201.807.200</u> | <u>0</u> | <u>201.807.200</u> | <u>0</u> |

Avance fra salg af unoterede kapitalandele er indregnet som en del af posten andre driftsindtægter i koncernregnskabet og indtægter af kapitalandele i årsregnskabet.

| 2 Personaleomkostninger                  | KONCERN           |                   | MODER          |                |
|--|-------------------|-------------------|----------------|----------------|
|  | 2019              | 2018              | 2019           | 2018           |
| Gager og lønninger                       | 11.871.379        | 42.311.097        | 606.028        | 606.039        |
| Pensioner                                | 569.650           | 2.461.320         | 0              | 0              |
| Andre omkostninger til social sikring    | 127.789           | 407.350           | 4.178          | 4.084          |
| Personaleomkostninger i øvrigt           | 57.484            | 1.234.764         | 0              | 0              |
| I ALT                                    | <u>12.626.302</u> | <u>46.414.531</u> | <u>610.206</u> | <u>610.123</u> |
| Gennemsnitlige antal heltidsbeskæftigede | <u>20</u>         | <u>63</u>         | <u>1</u>       | <u>1</u>       |
| Ledelsesvederlag:                        |                   |                   |                |                |
| Direktionen                              | <u>606.028</u>    | <u>606.039</u>    | <u>606.028</u> | <u>606.039</u> |
| I ALT                                    | <u>606.028</u>    | <u>606.039</u>    | <u>606.028</u> | <u>606.039</u> |

|   | KONCERN          |                | MODER            |                |
|---|------------------|----------------|------------------|----------------|
|   | 2019             | 2018           | 2019             | 2018           |
| <b>3 Andre finansielle indtægter</b>        |                  |                |                  |                |
| Renteindtægter fra tilknyttede virksomheder | 0                | 0              | 2.200.049        | 520.676        |
| Renteindtægter fra associerede virksomheder | 0                | 0              | 32.883           | 0              |
| Finansielle indtægter i øvrigt              | 1.611.595        | 281.368        | 99.682           | 0              |
| I ALT                                       | <u>1.611.595</u> | <u>281.368</u> | <u>2.332.614</u> | <u>520.676</u> |

|  | KONCERN        |                | MODER          |                  |
|--|----------------|----------------|----------------|------------------|
|  | 2019           | 2018           | 2019           | 2018             |
| <b>4 Øvrige finansielle omkostninger</b>       |                |                |                |                  |
| Renteomkostninger til tilknyttede virksomheder | 0              | 0              | 85.951         | 2.266.912        |
| Finansielle omkostninger i øvrigt              | 342.416        | 729.712        | 742.511        | 508.231          |
| I ALT  | <u>342.416</u> | <u>729.712</u> | <u>828.462</u> | <u>2.775.143</u> |

| 5 Skat af årets resultat,<br>selskabsskat og udskudt skat | KONCERN           |                  | MODER            |                  |
|---|-------------------|------------------|------------------|------------------|
|   | 2019              | 2018             | 2019             | 2018             |
| <u>Skat af årets resultat:</u>                            |                   |                  |                  |                  |
| Skat af årets skattepligtige indkomst                     | 921.497           | 65.619           | 0                | -768.779         |
| Udskudt skat  | -1.041.718        | 192.675          | -621.176         | 0                |
| I ALT   | <u>-120.221</u>   | <u>258.294</u>   | <u>-621.176</u>  | <u>-768.779</u>  |
| <u>Skyldig selskabsskat:</u>                              |                   |                  |                  |                  |
| Skyldig pr. 1/1 2019                                      | 1.160.441         | 3.302.626        | 2.243.496        | 2.027.549        |
| Skat tidligere år   | 1.063.868         | 0                | 0                | 0                |
| Betalt i året   | 2.184.974         | -1.215.804       | 926.396          | -1.215.804       |
| Refusion til/fra sambeskattede selskaber                  | -978.468          | 0                | -1.083.055       | 1.275.077        |
| Betalt acontoskat   | -728.000          | -992.000         | -728.000         | -992.000         |
| Skat af årets skattepligtige indkomst                     | 921.497           | 65.619           | 0                | -768.779         |
| Acontobetaling fra sambeskattede selskaber                | 0                 | 0                | 840.000          | 1.917.453        |
| SKYLDIG PR. 31/12 2019                                    | <u>3.624.312</u>  | <u>1.160.441</u> | <u>2.198.837</u> | <u>2.243.496</u> |
| <u>Skyldig skat er klassificeret således i balancen:</u>  |                   |                  |                  |                  |
| Tilgodehavende/skyldig selskabsskat                       | 0                 | -926.381         | 0                | -926.381         |
| Tilgodehavende/skyldig sambeskatningsbidrag               | 3.624.312         | 2.086.822        | 2.198.837        | 3.169.877        |
| SKYLDIG PR. 31/12 2019                                    | <u>3.624.312</u>  | <u>1.160.441</u> | <u>2.198.837</u> | <u>2.243.496</u> |
| <u>Udskudt skat:</u>                                      |                   |                  |                  |                  |
| Udskudt skat pr. 1/1 2019                                 | -708.987          | -901.662         | 0                | 0                |
| Årets udskudte skat i resultatopgørelsen                  | -2.105.586        | 192.675          | -621.176         | 0                |
| UDSKUDT SKAT PR. 31/12 2019                               | <u>-2.814.573</u> | <u>-708.987</u>  | <u>-621.176</u>  | <u>0</u>         |
| Den udskudte skat påhviler                                |                   |                  |                  |                  |
| <u>følgende aktiver og forpligtelser:</u>                 |                   |                  |                  |                  |
| Immaterielle anlægsaktiver                                | -263.346          | -395.018         | 0                | 0                |
| Materielle anlægsaktiver                                  | -34.257           | -313.969         | 438              | 0                |
| Omsætningsaktiver   | 0                 | 0                | 0                | 0                |
| Gældsforpligtelser  | -1.396.448        | 0                | 0                | 0                |
| Underskud til fremførsel                                  | -1.120.522        | 0                | -621.614         | 0                |
| I ALT   | <u>-2.814.573</u> | <u>-708.987</u>  | <u>-621.176</u>  | <u>0</u>         |

| 6 Resultatdisponering                           | KONCERN            |                  | MODER              |                |
|---|--------------------|------------------|--------------------|----------------|
|   | 2019               | 2018             | 2019               | 2018           |
| Forslag til udbytte for regnskabsåret           | 6.300.000          | 0                | 6.300.000          | 0              |
| Ekstraordinært udbytte udloddet i regnskabsåret | 150.000.000        | 0                | 150.000.000        | 0              |
| Overført resultat                               | 35.617.659         | -89.274          | 35.617.659         | -89.274        |
| Minoritetsaktionærs andel af årets resultat     | 795.443            | 1.464.930        | 0                  | 0              |
| ÅRETS RESULTAT                                  | <u>192.713.102</u> | <u>1.375.656</u> | <u>191.917.659</u> | <u>-89.274</u> |

7 Anlægs- og afskrivningsoversigt,  
immaterielle aktiver

KONCERNEN

|                                      | Færdiggjorte<br>udviklings-<br>projekter | Erhvervede<br>rettigheder | I ALT     | 31/12 2018 |
|--------------------------------------|--|---------------------------|-----------|------------|
| Kostpris pr. 1/1 2019                | 0  | 7.449.904                 | 7.449.904 | 7.650.103  |
| Tilgang i året                       | 0  | 0                         | 0         | 0          |
| Afgang i året                        | 0  | 0                         | 0         | -200.200   |
| KOSTPRIS PR. 31/12 2019              | 0  | 7.449.904                 | 7.449.904 | 7.449.903  |
| Af- og nedskrivninger pr. 1/1 2019   | 0  | 7.449.903                 | 7.449.903 | 7.650.102  |
| Årets afskrivninger                  | 0  | 0                         | 0         | 0          |
| Årets nedskrivninger                 | 0  | 0                         | 0         | 0          |
| Af- og nedskrivninger, afgang i året | 0  | 0                         | 0         | -200.200   |
| AF- OG NEDSKRIVNINGER PR. 31/12 2019 | 0  | 7.449.903                 | 7.449.903 | 7.449.902  |
| REGNSKABSMÆSSIG VÆRDI PR. 31/12 2019 | 0  | 1                         | 1         | 1          |



**8 Anlægs- og afskrivningsoversigt,  
materielle aktiver**

**KONCERNEN**

|   | Grunde og<br>bygninger | Indretning af<br>lejede lokaler | Produktions-<br>anlæg og<br>maskiner | Andre anlæg,<br>driftsmateriel<br>og inventar | I alt            | 31/12 2018        |
|---|------------------------|---------------------------------|--------------------------------------|---|------------------|-------------------|
| Kostpris pr. 1/1 2019                       | 0                      | 1.086.573                       | 15.362.522                           | 6.014.170                                     | 22.463.265       | 16.938.067        |
| Tilgang i året                              | 6.291.500              | 0                               | 0                                    | 73.805  | 6.365.305        | 9.271.622         |
| Afgang i året                               | 0                      | -1.053.265                      | -15.362.522                          | -4.578.597                                    | -20.994.384      | -3.746.424        |
| <b>KOSTPRIS PR. 31/12 2019</b>              | <b>6.291.500</b>       | <b>33.308</b>                   | <b>0</b>                             | <b>1.509.378</b>                              | <b>7.834.186</b> | <b>22.463.265</b> |
| Af- og nedskrivninger pr. 1/1 2019          | 0                      | 600.276                         | 6.441.111                            | 5.830.995                                     | 12.872.382       | 13.160.256        |
| Årets afskrivninger                         | 0                      | 6.662                           | 0                                    | 105.109                                       | 111.771          | 3.445.095         |
| Af- og nedskrivninger, afgang i året        | 0                      | -593.449                        | -6.441.111                           | -4.578.597                                    | -11.613.157      | -3.732.968        |
| <b>AF- OG NEDSKRIVNINGER PR. 31/12 2019</b> | <b>0</b>               | <b>13.489</b>                   | <b>0</b>                             | <b>1.357.507</b>                              | <b>1.370.996</b> | <b>12.872.383</b> |
| <b>REGNSKABSMÆSSIG VÆRDI PR. 31/12 2019</b> | <b>6.291.500</b>       | <b>19.819</b>                   | <b>0</b>                             | <b>151.871</b>                                | <b>6.463.190</b> | <b>9.590.882</b>  |

9 Anlægs- og afskrivningsoversigt,  
materielle aktiver

|   | MODER               |   |                  |            |
|---|---------------------|---|------------------|------------|
|   | Grunde og bygninger | Andre anlæg, driftsmateriel og inventar | I alt            | 31/12 2018 |
| Kostpris pr. 1/1 2019                       | 0                   | 0                                       | 0                | 0          |
| Tilgang i året                              | 6.291.500           | 39.823                                  | 6.331.323        | 0          |
| Afgang i året                               | 0                   | 0                                       | 0                | 0          |
| <b>KOSTPRIS PR. 31/12 2019</b>              | <b>6.291.500</b>    | <b>39.823</b>                           | <b>6.331.323</b> | <b>0</b>   |
| Af- og nedskrivninger pr. 1/1 2019          | 0                   | 0                                       | 0                | 0          |
| Årets afskrivninger                         | 0                   | 7.965                                   | 7.965            | 0          |
| Af- og nedskrivninger, afgang i året        | 0                   | 0                                       | 0                | 0          |
| <b>AF- OG NEDSKRIVNINGER PR. 31/12 2019</b> | <b>0</b>            | <b>7.965</b>                            | <b>7.965</b>     | <b>0</b>   |
| <b>REGNSKABSMÆSSIG VÆRDI PR. 31/12 2019</b> | <b>6.291.500</b>    | <b>31.858</b>                           | <b>6.323.358</b> | <b>0</b>   |

**10 Anlægsoversigt,  
finansielle aktiver**

|   | <b>KONCERNEN</b>  |  |                                    |                          |                          |
|---|---|--|------------------------------------|--------------------------|--------------------------|
|   | <u>Kapitalandele<br/>i associerede<br/>virksomheder</u> | <u>Andre værdi-<br/>papirer og<br/>kapitalandele</u> | <u>Andre til-<br/>godehavender</u> | <u>I alt</u>             | <u>31/12 2018</u>        |
| Kostpris pr. 1/1 2019                       | 2.500.000   | 1.000.000  | 107.635.858                        | 111.135.858              | 109.507.226              |
| Tilgang i året                              | 3.000.000   | 0  | 61.556.666                         | 64.556.666               | 1.718.632                |
| Overførsler i året til/fra andre poster     | 0   | 0  | -13.297.528                        | -13.297.528              | -90.000                  |
| Afgang i året                               | 0   | -1.000.000   | -2.775.551                         | -3.775.551               | 0                        |
| <b>KOSTPRIS PR. 31/12 2019</b>              | <u>5.500.000</u>  | <u>0</u>   | <u>153.119.445</u>                 | <u>158.619.445</u>       | <u>111.135.858</u>       |
| Nedskrivninger pr. 1/1 2019                 | 1.834.736   | 0  | 93.012.000                         | 94.846.736               | 94.878.642               |
| Årets nedskrivninger                        | 2.841.505   | 0  | 5.032.883                          | 7.874.388                | -31.906                  |
| Egenkapitalreguleringer                     | 10.754  | 0  | 0                                  | 10.754                   | 0                        |
| Modtaget udbytte i året                     | 40.000  | 0  | 0                                  | 40.000                   | 0                        |
| Årets afskrivninger                         | 0   | 0  | 0                                  | 0                        | 0                        |
| <b>NEDSKRIVNINGER PR. 31/12 2019</b>        | <u>4.726.995</u>  | <u>0</u>   | <u>98.044.883</u>                  | <u>102.771.878</u>       | <u>94.846.736</u>        |
| <b>REGNSKABSMÆSSIG VÆRDI PR. 31/12 2019</b> | <u><u>773.005</u></u>                                   | <u><u>0</u></u>                                      | <u><u>55.074.562</u></u>           | <u><u>55.847.567</u></u> | <u><u>16.289.122</u></u> |

10 Anlægsoversigt,  
finansielle aktiver

## MODER

|                                      | Kapitalandele<br>i tilknyttede<br>virksomheder | Kapitalandele<br>i associerede<br>virksomheder | Andre værdi-<br>papirer og<br>kapitalandele | Andre til-<br>godehavender | I alt                    | 31/12 2018               |
|--------------------------------------|--|--|---|----------------------------|--------------------------|--------------------------|
| Kostpris pr. 1/1 2019                | 389.994.365                                    | 0  | 1.000.000                                   | 630.000                    | 391.624.365              | 389.994.365              |
| Tilgang                              | 0  | 3.000.000                                      |   | 43.230.894                 | 46.230.894               | 630.000                  |
| Afgang                               | -158.303.174                                   | 0  | -1.000.000                                  | -2.152.521                 | -161.455.695             | 0                        |
| KOSTPRIS PR. 31/12 2019              | <u>231.691.191</u>                             | <u>3.000.000</u>                               | <u>0</u>                                    | <u>41.708.373</u>          | <u>276.399.564</u>       | <u>390.624.365</u>       |
| Nedskrivninger pr. 1/1 2019          | 327.274.284                                    | 0  | 0   | 0                          | 327.274.284              | 329.998.367              |
| Årets nedskrivninger                 | 679.017  | 3.000.000                                      | 0   | 5.032.883                  | 8.711.899                | -2.724.083               |
| Modtaget udbytte i året              | 877.174  | 0  | 0   | 0                          | 877.174                  | 0                        |
| Nedskrivninger, afgang i året        | -101.049.112                                   | 0  | 0   | 0                          | -101.049.112             | 0                        |
| NEDSKRIVNINGER PR. 31/12 2019        | <u>227.781.363</u>                             | <u>3.000.000</u>                               | <u>0</u>                                    | <u>5.032.883</u>           | <u>235.814.245</u>       | <u>327.274.284</u>       |
| REGNSKABSMÆSSIG VÆRDI PR. 31/12 2019 | <u><u>3.909.828</u></u>                        | <u><u>0</u></u>                                | <u><u>0</u></u>                             | <u><u>36.675.490</u></u>   | <u><u>40.585.318</u></u> | <u><u>63.350.081</u></u> |

**11 Kapitalandele i tilknyttede og associerede virksomheder**

|   | <b>MODER</b>     |                              |                           |                          |                                 |                   |
|---|------------------|------------------------------|---------------------------|--------------------------|---------------------------------|-------------------|
|   | <u>Ejerandel</u> | <u>Selskabs-<br/>kapital</u> | <u>Årets<br/>resultat</u> | <u>Egen-<br/>kapital</u> | <u>JTT Holding ApS's andel</u>  |                   |
| <u>Årets<br/>resultatandel</u>  |                  |                              |                           |                          | <u>Andel af<br/>egenkapital</u> |                   |
| <u>Tilknyttede virksomheder:</u>  |                  |                              |                           |                          |                                 |                   |
| BIQ ApS, København  | 58,48%           | 138.000                      | 1.915.806                 | 6.685.727                | 1.120.363                       | 3.909.813         |
| Zecure ApS, København   | 100%             | <u>125.001</u>               | <u>-6.866.833</u>         | <u>-5.067.453</u>        | <u>-6.866.833</u>               | <u>-5.067.453</u> |
|   |                  | <u>263.001</u>               | <u>-4.951.027</u>         | <u>1.618.274</u>         | <u>-5.746.470</u>               | <u>-1.157.640</u> |
| Regulering til moderselskabspraksis   |                  |                              |                           |                          |                                 | -890.938          |
| Hensættelse til underbalance i Zecure ApS   |                  |                              |                           |                          |                                 | <u>5.958.391</u>  |
|   |                  |                              |                           |                          |                                 | <u>3.909.813</u>  |
| Kapitalandelene i Zecure ApS er nedskrevet til kr. 0 grundet negativ egenkapital.       |                  |                              |                           |                          |                                 |                   |
| <u>Associerede virksomheder:</u>  |                  |                              |                           |                          |                                 |                   |
| Bedre Kredit ApS  | 27,27%           | 110.000                      | -9.688.043                | -9.578.043               | <u>-2.642.194</u>               | <u>-2.612.194</u> |
| Hensættelse til underbalance  |                  |                              |                           |                          | 0                               | 2.612.194         |
| Afskrivning koncerngoodwill   |                  |                              |                           |                          | <u>-2.970.000</u>               | <u>0</u>          |
|   |                  |                              |                           |                          | <u>-5.612.194</u>               | <u>0</u>          |
| Kapitalandelene i Bedre Kredit ApS er nedskrevet til kr. 0 grundet negativ egenkapital. |                  |                              |                           |                          |                                 |                   |

**11 Kapitalandele i tilknyttede og associerede virksomheder**

|                                  | KONCERNEN        |                              |                           |                          |                                |                                 |
|----------------------------------|------------------|------------------------------|---------------------------|--------------------------|--------------------------------|---------------------------------|
|                                  | <u>Ejerandel</u> | <u>Selskabs-<br/>kapital</u> | <u>Årets<br/>resultat</u> | <u>Egen-<br/>kapital</u> | <u>Årets<br/>resultatandel</u> | <u>Andel af<br/>egenkapital</u> |
| <i>Associerede virksomheder:</i> |                  |                              |                           |                          |                                |                                 |
| Mapicture ApS, København         | 40%              | 208.333                      | 396.238                   | 1.932.512                | 158.495                        | 773.005                         |
| Kreditregisteret A/S, København  | 37,5%            | 500.000                      | -530.284                  | -1.214.851               | <u>-198.857</u>                | <u>-455.569</u>                 |
| I ALT                            |                  |                              |                           |                          | <u><u>-40.361</u></u>          | <u><u>317.436</u></u>           |

*Indirekte ejerskaber:*

For indirekte ejerskaber henvises til koncernoversigten.

| 12 <u>Langfristede gældsforpligtelser</u>   | KONCERN        |            | MODER         |            |
|---|----------------|------------|---------------|------------|
|   | 31/12 2019     | 31/12 2018 | 31/12 2019    | 31/12 2018 |
| Anden gæld                                  | 331.769        | 0          | 20.897        | 0          |
| I ALT                                       | <u>331.769</u> | <u>0</u>   | <u>20.897</u> | <u>0</u>   |
| <u>Kortfristet del af langfristet gæld:</u> |                |            |               |            |
| Anden gæld                                  | 0              | 0          | 0             | 0          |
| AFDRAG NÆSTE ÅR                             | <u>0</u>       | <u>0</u>   | <u>0</u>      | <u>0</u>   |
| <u>Gæld som forfalder efter 5 år:</u>       |                |            |               |            |
| Anden gæld                                  | 0              | 0          | 0             | 0          |
| RESTGÆLD EFTER 5 ÅR                         | <u>0</u>       | <u>0</u>   | <u>0</u>      | <u>0</u>   |

| 13 <u>Periodeafgrænsningsposter<br/>(tilgodehavender)</u> | KONCERN        |                  | MODER          |                |
|---|----------------|------------------|----------------|----------------|
|   | 31/12 2019     | 31/12 2018       | 31/12 2019     | 31/12 2018     |
| Forudbetalt husleje og leasing                            | 0              | 2.553.436        | 0              | 0              |
| Licenser og vedligehold                                   | 0              | 1.688.884        | 0              | 0              |
| Strøm og forbindelser                                     | 0              | 2.035.608        | 0              | 0              |
| Abonnementer  | 0              | 156.537          | 0              | 0              |
| Forsikringer og kontingenter                              | 6.425          | 329.027          | 0              | 0              |
| Forudbetalte eksterne omkostninger i øvrigt               | <u>768.595</u> | <u>948.895</u>   | <u>610.875</u> | <u>397.210</u> |
| I ALT   | <u>775.020</u> | <u>7.712.387</u> | <u>610.875</u> | <u>397.210</u> |

**14 Virksomhedskapitalen**

---

Virksomhedskapitalen består af 125 stk. anparter á kr. 1.000 eller multiplá heraf. Kapitalen er ikke opdelt i klasser.

**15 Eventualaktiver**

---

Koncernen:

Koncernen har udskudte skatteaktiver i størrelsesordenen t.kr. 1.749, som følge af uudnyttede skattemæssige underskud

**16 Eventualforpligtelser**

---

Koncernen:

Der er ved kreditinstituttet stillet garanti på t.kr. 1.120 overfor offentlige myndigheder.

Moderselskabet:

Selskabet indgår i sambeskatningen med øvrige koncernselskaber og hæfter solidarisk med de øvrige koncernselskaber for forfaldne og ikke afregnede selskabsskatter samt kildeskat af renter, royalties og udbytte. Eventuelle senere korrektioner til selskabsskatter og kildeskatter kan medføre at selskabets hæftelse udgør et større beløb.



**17 Kontraktlige forpligtelser**Koncernen:

Koncernen har indgået operationelle leasingaftaler. Leasingaftalen er uopsigelig indtil 5 år efter statusdagen. Den samlede leasingforpligtelse udgør ca. t.kr. 1.927.

Koncernen har indgået huslejeaftaler. Lejeaftalerne er uopsigelig med forskellige varigheder inden for ét år efter statusdagen. Den samlede lejeforpligtelse udgør ca. t.kr. 148.

Moderselskabet:

Selskabet har indgået aftale om operationel leasing. Leasingaftalen udløber indenfor 9 måneder. Den resterende leasingforpligtelse udgør ca. t.kr. 1.927, inkl. anvisningsværdi.

| <b>18 Regulerings (pengestrømme)</b>                  | <b>KONCERN</b>      |                |
|---|---------------------|----------------|
|   | 2019                | 2018           |
| Andre driftsindtægter                                 | -206.840.084        | 0              |
| Andre driftsomkostninger                              | 0                   | 13.489         |
| Indtægter af kapitalandele i associerede virksomheder | 2.852.259           | -31.906        |
| Andre finansielle indtægter                           | -1.611.595          | -281.368       |
| Nedskrivning af finansielle aktiver                   | 10.546.997          | 0              |
| Øvrige finansielle omkostninger                       | 342.416             | 729.712        |
| Skat af årets skattepligtige indkomst                 | 921.497             | 65.619         |
| Regulering af udskudt skat                            | -1.041.718          | 192.675        |
| I ALT   | <u>-194.830.228</u> | <u>688.221</u> |

# Penneo

Underskrifterne i dette dokument er juridisk bindende. Dokumentet er underskrevet via Penneo™ sikker digital underskrift. Underskrivernes identiteter er blevet registeret, og informationerne er listet herunder.

“Med min underskrift bekræfter jeg indholdet og alle datoer i dette dokument.”

## Karl Erik Thomsen

Direktør

Serienummer: PID:9208-2002-2-781376711048

IP: 86.52.xxx.xxx

2020-09-15 19:42:21Z

NEM ID 

## Navnet er skjult (CPR valideret)

Direktør

Serienummer: PID:9208-2002-2-784368174961

IP: 83.221.xxx.xxx

2020-09-21 07:04:12Z

NEM ID 

## Sten Pedersen

Statsautoriseret revisor

Serienummer: PID:9208-2002-2-798031640997

IP: 93.165.xxx.xxx

2020-09-21 07:07:18Z

NEM ID 

## Kenny Madsen

Statsautoriseret revisor

Serienummer: CVR:19263096-RID:1264071859276

IP: 93.165.xxx.xxx

2020-09-21 12:07:18Z

NEM ID 

## Navnet er skjult (CPR valideret)

Dirigent

Serienummer: PID:9208-2002-2-784368174961

IP: 83.221.xxx.xxx

2020-09-21 12:42:11Z

NEM ID 

Penneo dokumentnøgle: M3AM7-E0005-C0EZJ-MNHOP-EEBNP-VH8WX

Dette dokument er underskrevet digitalt via **Penneo.com**. Signeringsbeviserne i dokumentet er sikret og valideret ved anvendelse af den matematiske hashværdi af det originale dokument. Dokumentet er låst for ændringer og tidsstemplet med et certifikat fra en betroet tredjepart. Alle kryptografiske signeringsbeviser er indlejret i denne PDF, i tilfælde af de skal anvendes til validering i fremtiden.

### Sådan kan du sikre, at dokumentet er originalt

Dette dokument er beskyttet med et Adobe CDS certifikat. Når du åbner dokumentet

i Adobe Reader, kan du se, at dokumentet er certificeret af **Penneo e-signature service** <penneo@penneo.com>. Dette er din garanti for, at indholdet af dokumentet er uændret.

Du har mulighed for at efterprøve de kryptografiske signeringsbeviser indlejret i dokumentet ved at anvende Penneos validator på følgende websted: <https://penneo.com/validate>