



Tlf.: 76 35 56 00
kolding@bdo.dk
www.bdo.dk

BDO Statsautoriseret revisionsaktieselskab
Kolding Åpark 8A, 7. sal
DK-6000 Kolding
CVR-nr. 20 22 26 70

ADSBØLL HOLDING APS
ALBUEN 76, 6000 KOLDING
ÅRSRAPPORT
1. JANUAR - 31. DECEMBER 2020

Årsrapporten er fremlagt og godkendt på
selskabets ordinære generalforsamling,
den 26. februar 2021

Peder Kjølhede

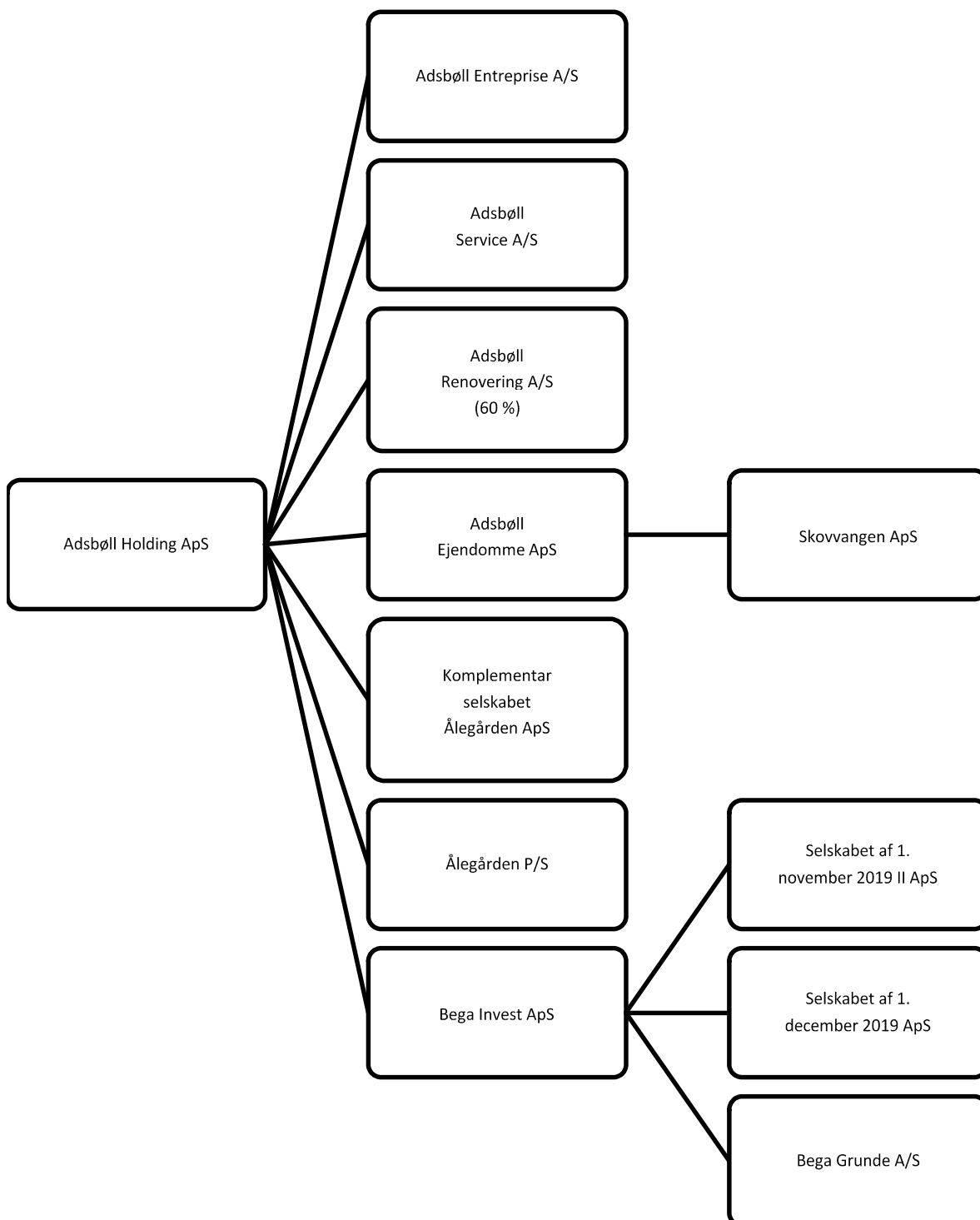
INDHOLDSFORTEGNELSE

	Side
Selskabsoplysninger	
Selskabsoplysninger.....	3
Koncernoversigt.....	4
Erklæringer	
Ledelsespåtegning.....	5
Den uafhængige revisors revisionspåtegning.....	6-7
Ledelsesberetning	
Hoved- og nøgletal for koncernen.....	8
Ledelsesberetning.....	9-11
Koncern- og årsregnskab 1. januar - 31. december	
Resultatopgørelse.....	12
Balance.....	13-14
Egenkapitalopgørelse.....	15
Pengestrømsopgørelse.....	16
Noter.....	17-25
Anvendt regnskabspraksis.....	26-30

SELSKABSOPLYSNINGER

Selskabet	Adsbøll Holding ApS Albuen 76 6000 Kolding CVR-nr.: 26 09 12 25 Stiftet: 20. juni 2001 Hjemsted: Kolding Regnskabsår: 1. januar - 31. december
Bestyrelse	Birgitte Adsbøll, formand Bjarne Adsbøll Elizabeth Ibsen Adsbøll Peder Kjølhede
Direktion	Bjarne Adsbøll
Revision	BDO Statsautoriseret revisionsaktieselskab Kolding Åpark 8A, 7. sal 6000 Kolding
Generalforsamling	Ordinær generalforsamling afholdes 26. februar 2021 på adressen Strynøvænget 22, 6000 Kolding.

KONCERNOVERSIGT



LEDELSESPÅTEGNING

Bestyrelsen og direktionen har dags dato behandlet og godkendt årsrapporten for regnskabsåret 1. januar - 31. december 2020 for Adsbøll Holding ApS.

Årsrapporten aflægges i overensstemmelse med årsregnskabsloven.

Det er vores opfattelse, at koncernregnskabet og årsregnskabet giver et retvisende billede af koncernens og selskabets aktiver, passiver og finansielle stilling pr. 31. december 2020 samt af resultatet af koncernens og selskabets aktiviteter og pengestrømme for regnskabsåret 1. januar - 31. december 2020.

Ledelsesberetningen indeholder efter vores opfattelse en retvisende redegørelse for de forhold, beretningen omhandler.

Årsrapporten indstilles til generalforsamlingens godkendelse.

Kolding, den 24. februar 2021

Direktion:

Bjarne Adsbøll

Bestyrelse:

Birgitte Adsbøll
Formand

Bjarne Adsbøll

Elizabeth Ibsen Adsbøll

Peder Kjølhede

DEN UAFHÆNGIGE REVISORS REVISIONSPÅTEGNING

Til kapitalejerne i Adsbøll Holding ApS

Konklusion

Vi har revideret koncernregnskabet og årsregnskabet for Adsbøll Holding ApS for regnskabsåret 1. januar - 31. december 2020, der omfatter resultatopgørelse, balance, egenkapitalopgørelse, noter og anvendt regnskabspraksis for såvel koncernen som selskabet samt pengestrømsopgørelse for koncernen. Koncernregnskabet og årsregnskabet udarbejdes efter årsregnskabsloven.

Det er vores opfattelse, at koncernregnskabet og årsregnskabet giver et retvisende billede af koncernens og selskabets aktiver, passiver og finansielle stilling pr. 31. december 2020 samt af resultatet af koncernens og selskabets aktiviteter og koncernens pengestrømme for regnskabsåret 1. januar - 31. december 2020 i overensstemmelse med årsregnskabsloven.

Grundlag for konklusion

Vi har udført vores revision i overensstemmelse med internationale standarder om revision og de yderligere krav, der er gældende i Danmark. Vores ansvar ifølge disse standarder og krav er nærmere beskrevet i revisionspåtegningens afsnit "Revisors ansvar for revisionen af koncernregnskabet og årsregnskabet". Vi er uafhængige af koncernen i overensstemmelse med internationale etiske regler for revisorer (IESBA's Etiske regler) og de yderligere krav, der er gældende i Danmark, ligesom vi har opfyldt vores øvrige etiske forpligtelser i henhold til disse regler og krav. Det er vores opfattelse, at det opnåede revisionsbevis er tilstrækkeligt og egnet som grundlag for vores konklusion.

Ledelsens ansvar for koncernregnskabet og årsregnskabet

Ledelsen har ansvaret for udarbejdelsen af et koncernregnskab og et årsregnskab, der giver et retvisende billede i overensstemmelse med årsregnskabsloven. Ledelsen har endvidere ansvaret for den interne kontrol, som ledelsen anser nødvendig for at udarbejde et koncernregnskab og et årsregnskab uden væsentlig fejlinformation, uanset om denne skyldes besvigelser eller fejl.

Ved udarbejdelsen af koncernregnskabet og årsregnskabet er ledelsen ansvarlig for at vurdere koncernens og selskabets evne til at fortsætte driften; at oplyse om forhold vedrørende fortsat drift, hvor dette er relevant; samt at udarbejde koncernregnskabet og årsregnskabet på grundlag af regnskabsprincippet om fortsat drift, medmindre ledelsen enten har til hensigt at likvidere koncernen eller selskabet, indstille driften eller ikke har andet realistisk alternativ end at gøre dette.

Revisors ansvar for revisionen af koncernregnskabet og årsregnskabet

Vores mål er at opnå høj grad af sikkerhed for, om koncernregnskabet og årsregnskabet som helhed er uden væsentlig fejlinformation, uanset om denne skyldes besvigelser eller fejl, og at afgive en revisionspåtegning med en konklusion. Høj grad af sikkerhed er et højt niveau af sikkerhed, men er ikke en garanti for, at en revision, der udføres i overensstemmelse med internationale standarder om revision og de yderligere krav, der er gældende i Danmark, altid vil afdække væsentlig fejlinformation, når sådan findes. Fejlinformationer kan opstå som følge af besvigelser eller fejl og kan betragtes som væsentlige, hvis det med rimelighed kan forventes, at de enkeltvis eller samlet har indflydelse på de økonomiske beslutninger, som regnskabsbrugere træffer på grundlag af koncernregnskabet og årsregnskabet.

Som led i en revision, der udføres i overensstemmelse med internationale standarder om revision og de yderligere krav, der er gældende i Danmark, foretager vi faglige vurderinger og opretholder professionel skepsis under revisionen. Herudover:

- Identificerer og vurderer vi risikoen for væsentlig fejlinformation i koncernregnskabet og årsregnskabet, uanset om denne skyldes besvigelser eller fejl, udformer og udfører revisionshandlinger som reaktion på disse risici samt opnår revisionsbevis, der er tilstrækkeligt og egnet til at danne grundlag for vores konklusion. Risikoen for ikke at opdage væsentlig fejlinformation forårsaget af besvigelser er højere end ved væsentlig fejlinformation forårsaget af fejl, idet besvigelser kan omfatte sammensværgelser, dokumentfalsk, bevidste udeladelser, vildledning eller tilsidesættelse af intern kontrol.
- Opnår vi forståelse af den interne kontrol med relevans for revisionen for at kunne udforme revisionshandlinger, der er passende efter omstændighederne, men ikke for at kunne udtrykke en konklusion om effektiviteten af koncernens og selskabets interne kontrol.

DEN UAFHÆNGIGE REVISORS REVISIONSPÅTEGNING

- Tager vi stilling til, om den regnskabspraksis, som er anvendt af ledelsen, er passende, samt om de regnskabsmæssige skøn og tilknyttede oplysninger, som ledelsen har udarbejdet, er rimelige.
- Konkluderer vi, om ledelsens udarbejdelse af koncernregnskabet og årsregnskabet på grundlag af regnskabsprincippet om fortsat drift er passende, samt om der på grundlag af det opnåede revisionsbevis er væsentlig usikkerhed forbundet med begivenheder eller forhold, der kan skabe betydelig tvivl om koncernens og selskabets evne til at fortsætte driften. Hvis vi konkluderer, at der er en væsentlig usikkerhed, skal vi i vores revisionspåtegning gøre opmærksom på oplysninger herom i koncernregnskabet og årsregnskabet eller, hvis sådanne oplysninger ikke er tilstrækkelige, modificere vores konklusion. Vores konklusioner er baseret på det revisionsbevis, der er opnået frem til datoen for vores revisionspåtegning. Fremtidige begivenheder eller forhold kan dog medføre, at koncernen og selskabet ikke længere kan fortsætte driften.
- Tager vi stilling til den samlede præsentation, struktur og indhold af koncernregnskabet og årsregnskabet, herunder noteoplysningerne, samt om koncernregnskabet og årsregnskabet afspejler de underliggende transaktioner og begivenheder på en sådan måde, at der gives et retvisende billede heraf.
- Opnår vi tilstrækkeligt og egnet revisionsbevis for de finansielle oplysninger for virksomhederne eller forretningsaktiviteterne i koncernen til brug for at udtrykke en konklusion om koncernregnskabet. Vi er ansvarlige for at lede, føre tilsyn med og udføre koncernrevisionen. Vi er eneansvarlige for vores revisionskonklusion.

Vi kommunikerer med ledelsen om blandt andet det planlagte omfang og den tidsmæssige placering af revisionen samt betydelige revisionsmæssige observationer, herunder eventuelle betydelige mangler i intern kontrol, som vi identificerer under revisionen.

Udtalelse om ledelsesberetningen

Ledelsen er ansvarlig for ledelsesberetningen.

Vores konklusion om koncernregnskabet og årsregnskabet omfatter ikke ledelsesberetningen, og vi udtrykker ingen form for konklusion med sikkerhed om ledelsesberetningen.

I tilknytning til vores revision af koncernregnskabet og årsregnskabet er det vores ansvar at læse ledelsesberetningen og i den forbindelse overveje, om ledelsesberetningen er væsentligt inkonsistent med koncernregnskabet og årsregnskabet eller vores viden opnået ved revisionen eller på anden måde synes at indeholde væsentlig fejlinformation.

Vores ansvar er derudover at overveje, om ledelsesberetningen indeholder krævede oplysninger i henhold til årsregnskabsloven.

Baseret på det udførte arbejde er det vores opfattelse, at ledelsesberetningen er i overensstemmelse med koncernregnskabet og årsregnskabet og er udarbejdet i overensstemmelse med årsregnskabslovens krav. Vi har ikke fundet væsentlig fejlinformation i ledelsesberetningen.

Kolding, den 24. februar 2021

BDO Statsautoriseret revisionsaktieselskab
CVR-nr. 20 22 26 70

Jesper Steensbjerg
Statsautoriseret revisor
MNE-nr. mne31367

HOVED- OG NØGLETAL FOR KONCERNEN

	2020 tkr.	2019 tkr.	2018 tkr.	2017 tkr.	2016 tkr.
Nettoomsætning.....	543.557	398.328	305.895	257.659	242.900
Bruttoresultat.....	23.420	23.276	12.339	7.197	7.185
Resultat af primær drift.....	15.532	16.714	8.614	3.563	4.285
Finansielle poster, netto.....	-1.249	-1.528	-1.633	-1.550	-3.028
Årets resultat før skat.....	14.480	17.510	7.181	649	5.757
Årets resultat.....	11.078	13.308	5.723	536	4.322
Balance					
Balancesum.....	176.649	178.789	161.584	137.237	149.940
Egenkapital.....	65.797	54.835	41.629	35.813	35.380
Pengestrømme					
Investeringer i materielle anlægsaktiver..	-20.110	-5.207	-1.703	-1.405	-5.066
Gennemsnitligt antal fuldtidsansatte....	66	50	44	44	36
Nøgletal					
Bruttomargin.....	4,3	5,8	4,0	2,8	3,0
Overskudsgrad.....	2,9	4,2	2,8	1,4	1,8
Likviditetsgrad.....	197,8	152,1	144,2	149,2	115,4
Soliditetsgrad.....	36,9	30,4	25,5	26,1	23,6

De i hoved- og nøgletalsoversigten anførte nøgletal er beregnet således:

Bruttomargin:	$\frac{\text{Bruttoresultat} \times 100}{\text{Nettoomsætning}}$
Overskudsgrad:	$\frac{\text{Driftsresultat} \times 100}{\text{Nettoomsætning}}$
Likviditetsgrad:	$\frac{\text{Omsætningsaktiver} \times 100}{\text{Kortfristet gæld}}$
Soliditetsgrad:	$\frac{\text{Egenkapital (ekskl. minoritetsinteresser)} \times 100}{\text{Samlede aktiver, ultimo}}$

LEDELSESBERETNING

Væsentligste aktiviteter

Koncernens væsentligste aktiviteter består i byggeri og entreprenørvirksomhed herunder udvikling af byggeprojekter.

Selskabets væsentligste aktivitet er at eje værdipapirer og foretage investeringer i andre virksomheder, herunder forestå driften af koncernfunktioner som økonomi, HR og beslægtede områder i virksomheder der er investeret i.

Udviklingen i aktiviteter og økonomiske forhold

Koncernen har i 2020 styrket ledelsen i selskabets driftsselskaber hvor der er ejerinteresse, og samtidig samlet koncernfunktioner (Økonomi, HR og beslægtede funktioner) i Adsbøll Holding ApS.

Passive investeringer i jordarealer er reduceret yderligere og har nu nået et acceptabelt niveau med fortsat fokus på yderligere nedbringelse, og dermed reducere balancen.

Driftsselskaberne er organisatorisk blevet styrket med nye kompetencer såvel på ledelsesplan som øvrige nøglefunktioner, som grundlag for koncernens nuværende og fremtidige vækstplaner.

Corona/Covid 19 har alene i begrænset omfang haft indvirkning på selskabet.

Den driftsmæssige udvikling har vist en tilfredsstillende udvikling bredt i koncernen.

Tiltag er foretaget i driftsselskaber der ikke har vist den ønskede udvikling.

Årets resultat sammenholdt med forventet udvikling

Det realiserede resultat før skat andrager t.kr. 14.480, og er pga. nogle strategiske valg på et niveau med det forventede for året.

Betydningsfulde begivenheder, indtruffet efter regnskabsårets afslutning

Der er ikke efter regnskabsårets afslutning indtruffet begivenheder af væsentlig betydning for koncernens og selskabets finansielle stilling.

Koncernen har en tilfredsstillende ordrebeholdning for 2021.

Fokus er en styrkelse af interne processer omkring projektstyring i driftsselskaberne, hvilket er tiltag der arbejdes intenst med.

Direktioner styrkes med ansættelse af yderligere 3 direktører i driftsselskaberne som gennemføres pr. 1. marts 2021.

Finansielle risici

Selskabet har ingen valuta, rente eller øvrige finansielle risici, idet selskabet udfører opgaver i Danmark. Koncernen er dermed ikke disponeret for særlige risici ud over, hvad der er normal forekommer indenfor branchen.

Forventninger til fremtiden

2021 forventes styrket driftsmæssigt via de kendte tiltag, som er gennemført og som der arbejdes med for at koncernen står endnu stærkere til fremtiden. Herunder kendskabet til nuværende ordrebeholdning for regnskabsåret.

LEDELSESBERETNING

Redegørelse for samfundsansvar

Forretningsmodel

Adsbøll Holding koncernens aktiviteter er bredt funderet indenfor etagebyggeri, renovering samt forsikringskader.

Kundekredsen er stabile kunder indenfor pensionskasser, forsikringsselskaber, boligselskaber o.lign. hvor koncernens værdier er baseret på "Altid konstruktiv", kan komme til udtryk.

Dette gælder i alle sammenhænge i forhold til kunder, underleverandører, rådgivere, medarbejdere m.m.

Politik for arbejdsmiljø

Koncernen har ikke en klar defineret politik for arbejdsmiljø, men er i handlinger i koncernen bevidst om at skabe et sundt arbejdsmiljø.

Dette gælder såvel for håndværkere som kontormedarbejdere, bla. ved løbende opfølgning via APV samt opfølgning på rette redskaber for at undgå arbejdsskader via løft m.m.

Der har i koncernen for ca. 90 medarbejdere ikke været nogle væsentlige arbejdsulykker i 2020, der relaterer sig direkte til arbejdsulykker eller arbejdsbetingede lidelser.

Tilsvarende har koncernen en klar informeret holdning til COVID 19 og dermed sikre den enkelte medarbejder via rotation og hjemmearbejdspladser lever op til de myndighedskrav som løbende anbefales.

Koncernen vil i 2021 udarbejde og indføre mere klare politikker omkring arbejdsmiljø.

Politik for socialt ansvar

Koncernen har et ønske om at fastholde dygtige medarbejdere længst muligt ved at skabe en god og tryk arbejdsplads, hvor der tages hensyn til den enkeltes fysiske formåen.

I 2020 har Adsbøll koncernen haft fokus på ansættelse af unge medarbejdere som lærlinge og elever i Adsbøll Service og aktuelt er der ansat 4 lærlige og elever mod 2 i 2019.

Koncernen har ikke nogen selvstændig politik for menneskerettigheder, men søger og præger medarbejderne til at overholde de generelle normer for menneskerettigheder, via årlige samtaler og de generelle normer for at være ansat i koncernen. Vi har i 2020 ikke registreret nogen form på brud på dette.

Tilsvarende gælder for de underleverandører koncernen anvender og arbejder tæt sammen med. Idet vi alene udfører opgaver i Danmark og hovedsageligt anvender danske underleverandører, vurderer vi risici herfor som minimale.

Politik for miljø

Koncernen har ikke en selvstændig miljø- og klimapolitik, men der arbejdes med en række tiltag for at reducere energiforbrug og miljøpåvirkninger.

Bl.a. er der i 2020 indført solceller på flere af koncernens biler, således energiforbruget såvel i biler som ved opladning af værktøjer nedsætter forbruget via miljørigtige energikilder. Dette gælder også på byggepladser, at der anvendes solceller i videst muligt omfang, som vil blive styrket og beskrevet i en politik for koncernen.

Herudover er koncernens hovedkontor bygget delvist med genanvendelse af byggematerialer.

Koncernen arbejder derfor løbende med en række energi- og ressourcebesparende tiltag for at reducere koncernens energiforbrug og tilsvarende for de byggerier koncernen udfører for kunder.

LEDELSESBERETNING

Redegørelse for måltal og politikker for det underrepræsenterede køn

Der er repræsentanter fra begge køn i alle koncernens driftsselskaber- og Holding bestyrelser.

Adsbøll koncernen vil aktivt forsøge at øge andelen af underrepræsenterede køn på ledelsesniveau, men idet branchen historisk har været præget af en generel overrepræsentation af mænd indenfor nyuddannede og erfarne ingeniører og konstruktører er dette ikke lykkedes i 2020.

RESULTATOPGØRELSE 1. JANUAR - 31. DECEMBER

	Note	Koncernen		Moderselskabet	
		2020 tkr.	2019 tkr.	2020 tkr.	2019 tkr.
NETTOOMSÆTNING	1	543.557	398.328	0	0
Produktionsomkostninger.....	2, 3	-520.137	-375.052	0	0
BRUTTORESULTAT		23.420	23.276	0	0
Salgs- og distributionsomkostninger.....		-394	-232	0	0
Administrationsomkostninger.....	4	-7.500	-6.496	-567	-84
RESULTAT AF PRIMÆR DRIFT		15.526	16.548	-567	-84
Andre driftsindtægter.....		13	166	0	0
Andre driftsudgifter.....		-7	0	0	0
DRIFTSRESULTAT		15.532	16.714	-567	-84
Indtægter af kapitalandele i datter- og associerede virksomheder.....	5	197	2.324	10.502	12.841
Finansielle indtægter.....	6	184	231	1.172	1.460
Finansielle omkostninger.....	7	-1.433	-1.759	-1.026	-1.004
RESULTAT FØR SKAT		14.480	17.510	10.081	13.213
Skat af årets resultat.....	8	-3.402	-4.202	934	-10
ÅRETS RESULTAT	9	11.078	13.308	11.015	13.203

BALANCE 31. DECEMBER

AKTIVER	Note	Koncernen		Moderselskabet	
		2020 tkr.	2019 tkr.	2020 tkr.	2019 tkr.
Grunde og bygninger.....		34.592	8.988	0	0
Tekniske anlæg og maskiner.....		1.137	747	0	0
Andre anlæg, driftsmateriel og inventar.....		4.867	4.259	0	0
Mat.anlægsaktiver under udførelse og forudbet.....		0	3.600	0	0
Materielle anlægsaktiver.....	10	40.596	17.594	0	0
Kapitalandele i tilknyttede virksomheder.....		0	0	60.346	44.225
Kapitalandele i associerede virksomheder.....		4.695	4.642	2.962	2.581
Andre værdipapirer.....		0	26	0	0
Finansielle anlægsaktiver.....	11	4.695	4.668	63.308	46.806
ANLÆGSAKTIVER.....		45.291	22.262	63.308	46.806
Grunde og bygninger til videresalg		25.328	36.881	0	0
Varebeholdninger.....		25.328	36.881	0	0
Tilgodehavender fra salg og tjenesteydelser.....		29.936	83.013	0	0
Igangværende arbejder for fremmed regning.....	12	16.384	4.839	0	0
Tilgodehavende hos tilknyttede virksomheder.....		0	0	51.682	25.101
Tilgodehavende hos associerede virksomheder.....		5.104	7.905	3.566	6.061
Andre tilgodehavender.....		9.867	5.822	0	0
Tilgodehavende selskabsskat.....		172	0	929	0
Tilgodehavende sambeskatningsbidrag.....		0	0	0	715
Periodeafgrænsningsposter.....	13	1.737	1.381	0	0
Tilgodehavender.....		63.200	102.960	56.177	31.877
Likvider.....		42.830	16.686	38	355
OMSÆTNINGSAKTIVER.....		131.358	156.527	56.215	32.232
AKTIVER.....		176.649	178.789	119.523	79.038

BALANCE 31. DECEMBER

PASSIVER	Note	Koncernen		Moderselskabet	
		2020 tkr.	2019 tkr.	2020 tkr.	2019 tkr.
Anpartskapital.....		125	125	125	125
Overkurs ved emission.....		0	0	2.380	2.380
Reserve for netto opsk. efter indre værdis metode.....		0	0	33.002	31.496
Overført overskud.....		63.074	54.064	27.692	20.183
Forslag til udbytte.....		2.000	111	2.000	111
Minoritetsinteresser.....		598	535	0	0
EGENKAPITAL.....		65.797	54.835	65.199	54.295
Hensættelse til udskudt skat.....	14	6.374	7.923	0	0
Andre hensatte forpligtelser.....	15	888	1.424	0	0
HENSATTE FORPLIGTELSER.....		7.262	9.347	0	0
Prioritetsgæld.....		4.064	4.305	0	0
Banklån.....		26.453	4.571	12.000	0
Leasingforpligtelser.....		3.064	1.522	0	0
Anden langfristet gæld.....		3.596	1.330	0	0
Langfristede gældsforpligtelser...	16	37.177	11.728	12.000	0
Gæld til realkreditinstitutter.....		240	236	0	0
Gæld til pengeinstitutter.....		555	12.606	0	0
Leasingforpligtelser.....		785	433	0	0
Modtagne forudbetalinger fra kunder.....	12	18.661	22.523	0	0
Leverandører af varer og tjenesteydelser.....		38.727	55.827	81	48
Gæld til tilknyttede selskaber.....		0	0	42.243	24.375
Selskabsskat.....		0	24	0	24
Skyldigt sambeskatningsbidrag.....		0	0	0	296
Anden gæld.....		7.445	11.230	0	0
Kortfristede gældsforpligtelser...		66.413	102.879	42.324	24.743
GÆLDSFORPLIGTELSER.....		103.590	114.607	54.324	24.743
PASSIVER.....		176.649	178.789	119.523	79.038
Eventualposter mv.	17				
Pantsætninger og sikkerhedsstillelser	18				
Nærtstående parter	19				
Koncernregnskab	20				

EGENKAPITALOPGØRELSE

	Koncernen				
	Anpartskapital	Overført overskud	Forslag til udbytte	Minoritetsint resser	I alt
Egenkapital 1. januar 2020.....	125	54.059	111	535	54.830
Forslag til resultatdisponering, jf. note 9.		9.015	2.000	63	11.078
Transaktioner med ejere					
Betalt udbytte.....			-111		-111
Egenkapital 31. december 2020.....	125	63.074	2.000	598	65.797

	Moderselskabet					
	Anpartskapital	Overkurs ved emission	Reserve for netto opsk. efter indre værdis metode	Overført overskud	Forslag til udbytte	I alt
Egenkapital 1. januar 2020..	125	2.380	31.495	20.184	111	54.295
Forslag til resultatdisponering, jf. note 9.....			10.792	-1.777	2.000	11.015
Transaktioner med ejere						
Betalt udbytte.....					-111	-111
Overførsler						
Modt./dekl. udbytte.....			-9.285	9.285		0
Egenkapital 31. december 2020.....	125	2.380	33.002	27.692	2.000	65.199

PENGESTRØMSOPGØRELSE 1. JANUAR - 31. DECEMBER

	Koncernen	
	2020	2019
	tkr.	tkr.
Årets resultat.....	11.078	13.308
Årets afskrivninger tilbageført.....	2.693	2.168
Tilbageførsel af realisationsavancer.....	-1	-198
Resultat af associerede virksomheder.....	-197	-2.324
Skat af årets resultat tilbageført.....	3.402	4.202
Betalt selskabsskat.....	-5.153	314
Ændring i varebeholdninger.....	8.501	18.159
Ændring i tilgodehavender (ekskl. skat).....	39.940	-19.937
Ændring i andre hensatte forpligtelser.....	-536	-192
Ændring i kortfristet gæld (ekskl. skat, skyldige afdrag og kassekredit)...	-24.743	29.257
Andre pengestrømme vedrørende driftsaktiviteter.....	1.484	0
PENGESTRØMME FRA DRIFTSAKTIVITET.....	36.468	44.757
Køb af materielle anlægsaktiver.....	-20.110	-3.208
Salg af materielle anlægsaktiver.....	145	363
Andre pengestrømme vedrørende investeringsaktiviteter.....	170	0
PENGESTRØMME FRA INVESTERINGSAKTIVITET.....	-19.795	-2.845
Provenu ved langfristet låneoptagelse.....	26.297	0
Afdrag på lån.....	-5.655	-3.678
Betalt udbytte i regnskabsåret.....	-111	-108
PENGESTRØMME FRA FINANSIERINGSAKTIVITET.....	20.531	-3.786
ÆNDRING I LIKVIDER.....	37.204	38.126
Likvider 1. januar.....	5.135	-32.991
LIKVIDER 31. DECEMBER.....	42.339	5.135
Likvider 31. december specificeres således:		
Likvider.....	42.830	16.683
Gæld til pengeinstitutter.....	-491	-11.548
LIKVIDER, INDESTÅENDE.....	42.339	5.135

NOTER

	Koncernen		Moderselskabet		Note
	2020 tkr.	2019 tkr.	2020 tkr.	2019 tkr.	
Nettoomsætning					1
Segmentoplysninger (aktiviteter)					
Opførelse-/Renovering og					
Servicering af fast ejendom.....	538.302	379.939	0	0	
Udlejning af ejendomme.....	255	131	0	0	
Salg af grunde og ejendomme.....	5.000	18.258	0	0	
	543.557	398.328	0	0	
Selskabets omsætning kommer alene fra det danske marked.					
Medarbejderforhold					2
Antal personer beskæftiget i gennemsnit:	66	50	1	1	
Løn og gager.....	35.429	27.028	0	0	
Pensioner.....	5.200	4.242	0	0	
Andre omkostninger til social sikring	442	762	0	0	
Andre personaleomkostninger.....	26	15	0	0	
	41.097	32.047	0	0	
Vederlag til direktion og bestyrelse..	1.704	761	294	0	
	1.704	761	294	0	
Særlige poster					3
Under vareforbrug indgår nedskrivning af en af koncernens varebeholdninger til salgspris. Nedskrivningen udgør 3.500 t.kr.					
Honorar til generalforsamlingsvalgte revisorer					4
Samlet honorar:					
BDO.....	605	780	0	0	
Brandt Revision.....	0	30	0	0	
	605	810	0	0	
Specifikation af honorar:					
Lovpligtig revision.....	253	209	0	0	
Skatterådgivning.....	25	45	0	0	
Andre ydelser.....	327	556	0	0	
	605	810	0	0	

NOTER

	Koncernen		Moderselskabet		Note
	2020 tkr.	2019 tkr.	2020 tkr.	2019 tkr.	
Indtægter af kapitalandele i datter- og associerede virksomheder					5
Indtægter af kapitalandele i dattervirksomheder.....	0	0	10.121	10.631	
Indtægter af kapitalandele i associerede virksomheder.....	197	2.324	381	2.210	
	197	2.324	10.502	12.841	
Finansielle indtægter					6
Renteindtægter fra tilknyttede virksomheder.....	0	0	1.000	1.251	
Finansielle indtægter i øvrigt.....	184	231	172	209	
	184	231	1.172	1.460	
Finansielle omkostninger					7
Renteomkostninger til tilknyttede virksomheder.....	0	0	710	1.003	
Finansielle omkostninger i øvrigt....	1.433	1.759	316	1	
	1.433	1.759	1.026	1.004	
Skat af årets resultat					8
Beregnet skat af årets skattepligtige indkomst.....	4.956	412	-929	-29	
Regulering skat vedrørende tidligere år.....	-5	33	-5	33	
Regulering af udskudt skat.....	-1.549	3.757	0	6	
	3.402	4.202	-934	10	
Forslag til resultatdisponering					9
Udbytte.....	2.000	111	2.000	111	
Henlæggelser til reserve for netto opsk. efter indre værdis metode.....	0	0	10.792	13.518	
Overført resultat.....	9.015	13.092	-1.777	-426	
Minoritetsinteressernes andel af dattervirksomheders resultat.....	63	105	0	0	
	11.078	13.308	11.015	13.203	

NOTER

	Koncernen		Note
	Grunde og bygninger	Tekniske anlæg og maskiner	
Materielle anlægsaktiver			10
Kostpris 1. januar 2020.....	11.228	1.454	
Overførsel.....	6.652	0	
Tilgang.....	19.612	735	
Afgang.....	0	-123	
Kostpris 31. december 2020.....	37.492	2.066	
Af- og nedskrivninger 1. januar 2020.....	2.240	706	
Tilbageførsel af afskrivninger på afhændede aktiver.....	0	-123	
Årets afskrivninger	660	346	
Af- og nedskrivninger 31. december 2020.....	2.900	929	
Regnskabsmæssig værdi 31. december 2020.....	34.592	1.137	
Finansielle leasingaktiver.....		586	
	Koncernen		
	Andre anlæg, driftsmateriel og inventar	Mat.anlægsaktiver under udførelse og forudbet.	
Kostpris 1. januar 2020.....	8.047	3.600	
Overførsel.....	0	-3.600	
Tilgang.....	2.439	0	
Afgang.....	-677	0	
Kostpris 31. december 2020.....	9.809	0	
Af- og nedskrivninger 1. januar 2020.....	3.788		
Tilbageførsel af afskrivninger på afhændede aktiver.....	-533		
Årets afskrivninger	1.687		
Af- og nedskrivninger 31. december 2020.....	4.942		
Regnskabsmæssig værdi 31. december 2020.....	4.867	0	
Finansielle leasingaktiver.....	3.524		

NOTER

Note

Finansielle anlægsaktiver

11

	Koncernen		
	Kapitalandele i tilknyttede virksomheder	Kapitalandele i associerede virksomheder	Andre værdipapirer
Kostpris 1. januar 2020.....	0	1.714	26
Afgang.....	0	-464	0
Kostpris 31. december 2020.....	0	1.250	26
Værdireguleringer 1. januar 2020.....	0	2.928	0
Årets værdireguleringer	0	517	-26
Værdireguleringer 31. december 2020.....	0	3.445	-26
Regnskabsmæssig værdi 31. december 2020..	0	4.695	0

	Morderselskabet	
	Kapitalandele i tilknyttede virksomheder	Kapitalandele i associerede virksomheder
Kostpris 1. januar 2020.....	29.778	250
Tilgang.....	6.000	0
Kostpris 31. december 2020.....	35.778	250
Værdireguleringer 1. januar 2020.....	14.447	2.331
Årets værdireguleringer	10.121	381
Værdireguleringer 31. december 2020.....	24.568	2.712
Regnskabsmæssig værdi 31. december 2020.....	60.346	2.962

Kapitalandele i dattervirksomheder (tkr.)

Navn og hjemsted	Egenkapital	Årets resultat	Ejerandel
Adsbøll Ejendomme ApS, Kolding.....	844	-746	100 %
Skovvangen ApS, Kolding.....	95	-445	100 %
Adsbøll Entreprise A/S, Kolding.....	54.286	15.286	100 %
Adsbøll Service A/S, Kolding.....	3.592	1.490	100 %
Adsbøll Renovering A/S, Kolding.....	1.495	158	60 %
Komplementarselskabet Ålegården ApS, Kolding.....	115	-1	100 %
Ålegården P/S, Kolding.....	905	-3.802	100 %
Bega Invest ApS, Kolding.....	1.063	-1.043	100 %
Selskabet af 1. december 2019 ApS, Kolding...	35	-4	100 %
Bega Grunde A/S, Kolding.....	859	-828	100 %
Selskabet af 1. november 2019 II ApS, Kolding	164	-3	100 %

NOTER

Note

Finansielle anlægsaktiver (fortsat)

11

Kapitalandele i associerede virksomheder (tkr.)

Navn og hjemsted	Egenkapital	Årets resultat	Ejerandel
AH 2015 Holding ApS, Århus.....	5.923	761	50 %
Frederikshuset A/S, Århus.....	725	-253	50 %
Badevej 2-4 ApS, Århus.....	5.392	1.060	50 %
Strynøvænget ApS, Kolding.....	-2.019	-429	50 %
Marsvej Kolding af 2011 ApS, Kolding.....	6.935	546	25 %

	Koncernen		Moderselskabet	
	2020 tkr.	2019 tkr.	2020 tkr.	2019 tkr.
Igangværende arbejder for fremmed regning				
Salgsværdi af udført arbejde.....	455.643	390.150	0	0
Acontofaktureringer/acontobetaling er.....	-457.920	-407.834	0	0
Igangværende arbejder for fremmed regning, netto.....	-2.277	-17.684	0	0
Der indregnes således:				
Igangværende arbejder for fremmed regning (aktiver).....	16.384	4.839	0	0
Igangværende arbejder for fremmed regning (passiver).....	-18.661	-22.523	0	0
	-2.277	-17.684	0	0
Periodeafgrænsningsposter				
Forsikringer.....	242	251	0	0
Omkostninger.....	1.497	1.130	0	0
	1.739	1.381	0	0

12

13

Periodeafgrænsningsposter består af forudbetalte forsikringer og kontingenter.

NOTER

Note

Hensættelse til udskudt skat

14

Hensættelse til udskudt skat vedrører forskelle mellem regnskabsmæssige og skattemæssige værdier på tilgodehavender, periodeafgrænsningsposter, igangværende arbejder for fremmed regning samt materielle anlægsaktiver, herunder indregnede finansielle leasingkontrakter.

	Koncernen		Moterselskabet	
	2020 tkr.	2019 tkr.	2020 tkr.	2019 tkr.
Udskudt skat vedrører:				
Grunde og bygninger.....	482	504	0	0
Driftsmidler	-22	85	0	0
Igangværende arbejder for fremmed regning.....	5.611	7.186	0	0
Tilgodehavender fra salg.....	-17	-44	0	0
Periodeafgrænsningsposter.....	320	192	0	0
	6.374	7.923	0	0
Udskudt skat 1. januar.....	7.923	4.166	0	0
Årets udskudte skat i resultatopgørelsen.....	-1.549	3.757	0	0
Udskudt skat 31. december.....	6.374	7.923	0	0
Der indregnes således:				
Udskudt skat (passiver).....	6.374	7.923	0	0
	6.374	7.923	0	0
Andre hensatte forpligtelser				
0-1 år.....	888	1.424	0	0

15

Hensættelser vedrører hensættelser til garantiarbejder på afsluttede sager.

NOTER

Note

Langfristede gældsforpligtelser

16

	Koncernen			
	31/12 2020 gæld i alt	Afdrag næste år	Restgæld efter 5 år	31/12 2019 gæld i alt
Prioritetsgæld.....	4.304	240	3.335	4.541
Banklån.....	26.513	60	12.000	5.629
Leasingforpligtelser.....	3.849	785	0	1.680
Anden langfristet gæld.....	3.596	0	0	1.330
	38.262	1.085	15.335	13.180
	Moderselskabet			
	31/12 2020 gæld i alt	Afdrag næste år	Restgæld efter 5 år	31/12 2019 gæld i alt
Banklån.....	12.000	0	12.000	0
	12.000	0	12.000	0

Eventualposter mv.

17

Eventualaktiver

Koncernen er part i en enkelt igangværende retssag, som koncernen har anlagt imod en underleverandør. Det er ledelsens opfattelse, at udfaldet af retssagen vil falde positivt ud for selskabet, men der er på nuværende tidspunkt usikkerhed om udfaldet af retssagens resultat, herunder den beløbsmæssige effekt.

Der er i datterselskabet Skovvangen ApS et ikke-indregnet udskudt skatteaktiv med en skattemæssig værdi på 38 t.kr.

Der er i datterselskaberne Bega Invest ApS, Bega Grunde A/S, Selskabet af 1. November II 2019 ApS samt Selskabet af 1. December 2019 ApS ikke-indregnede udskudte skatteaktiver af underskud fra subsambeskatning til fremførelse. De ikke-indregnede udskudte skatteaktiver har en skattemæssig værdi på 2.756 t.kr.

Eventualforpligtelser

Moderselskabet har til fordel for en række datterselskaber afgivet støtteerklæring med tilsagn om, at opretholde nuværende koncerninterne finansieringsramme samt udvidelse af finansieringsrammen til dækning af løbende driftsudgifter.

Hæftelse i sambeskatningen

Selskabet hæfter solidarisk sammen med moderselskabet og de øvrige selskaber i den sambeskattede koncern for skat af koncernens sambeskattede indkomst og for eventuelle kildeskatte såsom udbytteskat mv.

Skyldig skat af koncernens sambeskattede indkomst fremgår af årsrapporten for GB Holding Kolding ApS, der er administrationsselskab for sambeskatningen.

NOTER**Note****Pantsætninger og sikkerhedsstillelser****18**

Selskabet har til fordel for Adsbøll Renovering A/S engagement med Sparekassen Kronjylland afgivet selvskyldnerkaution. Engagementet udgør pr. 31. december 2020 2 t.kr. Selvskyldnerkautionen er begrænset til 10.000 t.kr.

Adsbøll Holding ApS har til sikkerhed for Adsbøll Service A/S og Adsbøll Entreprise A/S engagement med pengeinstitut afgivet selvskyldnerkaution. Der er pr. 31. december 2020 ingen bankmellemværende i Adsbøll Service A/S eller Adsbøll Entreprise A/S.

Koncernen:

Adsbøll Service A/S har til sikkerhed for engagement med pengeinstitut stillet virksomhedspant på nominelt 3.000 t.kr. Virksomhedspantet omfatter tilgodehavender fra salg, driftsmidler og driftsinventar, hvis regnskabsmæssige værdi på balancedagen udgør 3.889 t.kr.

Adsbøll Entreprise A/S har til sikkerhed for Adsbøll Holding ApS engagement med pengeinstitut afgivet selvskyldnerkaution. Adsbøll Holding ApS engagement udgør pr. 31. december 2020 12.000 t.kr.

Til sikkerhed for bankgæld på 216 tkr. har Adsbøll Entreprise A/S afgivet ejerpantebrev på nominelt 150 tkr. Virksomhedspantet omfatter pant i driftsmiddel til bogført værdi t.kr. 141.

Adsbøll Ejendomme ApS har til sikkerhed for gæld til realkreditinstitutter, 3.155 t.kr., givet pant i grunde og bygninger, hvis regnskabsmæssige værdi pr. 31. december 2020 udgør 8.593 t.kr.

Adsbøll Ejendomme ApS har udstedt ejerpantebrev i ovenstående grunde og bygninger på i alt 1.900 t.kr., til sikkerhed for Adsbøll Holding ApS mellemværender med pengeinstitut. Adsbøll Holding ApS mellemværende med pengeinstitut udgør pr. 31. december 2020 12.000 t.kr.

Adsbøll Ejendomme ApS har til sikkerhed for gæld til realkreditinstitutter, 1.233 t.kr., givet pant i grunde og bygninger, hvis regnskabsmæssige værdi pr. 31. december 2020 udgør 2.954 t.kr.

Adsbøll Ejendomme ApS har udstedt ejerpantebrev på i alt 500 t.kr., der giver pant i ovenstående grunde og bygninger. Ejerpantebrevet er i selskabets besiddelse.

Adsbøll Ejendomme ApS har til fordel for Strynøvænget ApS, afgivet begrænset selvskyldnerkaution maksimeret til 50 % af bankmellemværendet. Bankmellemværendet er pr. 31. december 2020 2.048 t.kr.

Til sikkerhed for gæld til pengeinstitut, 14.458 t.kr., har Skovvangen ApS afgivet ejerpantebrev i grunde og bygninger, hvis regnskabsmæssige værdi pr. 31. december 2020 udgør 23.044 t.kr.

Til sikkerhed for Bega Grunde A/S' engagement samt til sikkerhed for Adsbøll Holding ApS' bankmellemværende er der afgivet sikkerhed i ejerpantebrev med pant i byggegrunde for 11.000 t.kr. Den regnskabsmæssige værdi af byggegrundene udgør 10.730 t.kr.

Til sikkerhed for gæld til pengeinstitut, 2 t.kr., har Adsbøll Renovering A/S stillet virksomhedspant på 5 mio. kr. i driftsmidler, inventar og tilgodehavender fra salg, som pr. 31. december 2020 har en regnskabsmæssig værdi på 5.179 t.kr.

NOTER**Note****Nærtstående parter**

19

Selskabets nærtstående parter omfatter følgende:

Bestemmende indflydelse

GB Holding Kolding ApS, Albuen 76, 6000 Kolding.

Øvrige nærtstående parter, som selskabet har haft transaktioner med

Selskabets nærtstående parter med betydelig indflydelse omfatter datter- og associerede virksomheder samt selskabernes bestyrelse, direktion og ledende medarbejdere samt disse personers relaterede familiemedlemmer. Nærtstående parter omfatter endvidere selskaber, hvori førnævnte personkreds har væsentlige interesser.

Transaktioner med nærtstående parter

Selskabet har ikke haft væsentlige transaktioner, der ikke er indgået på markedsmæssige vilkår.

Koncernregnskab

20

Selskabet indgår i koncernregnskabet for GB Kolding Holding ApS, Albuen 76, CVR-nr. 42 03 94 46.

ANVENDT REGNSKABSPRAKSIS

Årsrapporten for Adsbøll Holding ApS for 2020 er aflagt i overensstemmelse med den danske årsregnskabslovs bestemmelser for virksomheder i regnskabsklasse C, stor virksomhed. Årsrapporten er udarbejdet efter bestemmelserne for regnskabs C, stor virksomhed mod regnskabsklasse C, mellemstor virksomhed i 2019. Overgangen har ikke medført ændringer i anvendt regnskabspraksis.

Årsrapporten er udarbejdet efter samme regnskabspraksis som sidste år.

Minoritetsinteresser

I koncernregnskabet indregnes tilknyttede virksomheders regnskabsposter 100 %. Minoritetsinteressernes forholdsmæssige andel af tilknyttede virksomheders resultat og egenkapital præsenteres særskilt i henholdsvis resultatdisponering og i særskilte hovedposter inden for egenkapitalen.

RESULTATOPGØRELSEN

Nettoomsætning

Hvor der leveres produkter med høj grad af individuel tilpasning, foretages indregning i nettoomsætningen i takt med, at produktionen udføres, hvorved omsætningen svarer til salgsværdien af årets udførte arbejder (produktionsmetoden). Denne metode anvendes, når de samlede indtægter og omkostninger på kontrakten og færdiggørelsesgraden på balancedagen kan skønnes pålideligt, og det er sandsynligt, at de økonomiske fordele vil tilgå selskabet.

Når resultatet af en entreprisekontrakt ikke kan skønnes pålideligt, indregnes omsætningen kun svarende til de medgåede omkostninger, i det omfang det er sandsynligt, at de vil blive genindvundet.

Nettoomsætningen indregnes ekskl. moms og med fradrag af de afgifter og rabatter, der kan henføres til salget.

Produktionsomkostninger

Produktionsomkostninger omfatter omkostninger, herunder lønninger og gager samt afskrivninger, der afholdes for at opnå årets nettoomsætning. Handelsvirksomhederne indregner vareforbrug, og de producerende virksomheder indregner produktionsomkostninger svarende til årets omsætning. Herunder indgår direkte og indirekte omkostninger til råvarer og hjælpematerialer, løn og gager, leje og leasing samt afskrivninger på produktionsanlæg.

Under produktionsomkostninger indregnes tillige afskrivning på aktiverede udviklingsomkostninger samt forskningsomkostninger og de udviklingsomkostninger, der ikke opfylder kriterierne for aktivering.

Endvidere indregnes nedskrivning i forbindelse med forventede tab på entreprisekontrakter.

Distributionsomkostninger

I distributionsomkostninger indregnes omkostninger, der er afholdt til distribution af varer solgt i året samt til årets gennemførte salgskampagner mv. Herunder indregnes omkostninger til salgspersonale, reklame- og udstillingsomkostninger samt afskrivninger.

Administrationsomkostninger

I administrationsomkostninger indregnes omkostninger, der er afholdt i året til ledelse og administration af selskabet, herunder omkostninger til det administrative personale, ledelsen, kontorlokaler, kontoromkostninger mv. samt afskrivninger i forbindelse hermed.

Andre driftsindtægter

Andre driftsindtægter indeholder regnskabsposter af sekundær karakter i forhold til koncernens og selskabets aktiviteter, herunder fortjeneste ved salg af immaterielle- og materielle anlægsaktiver.

Andre driftsomkostninger

Andre driftsomkostninger indeholder regnskabsposter af sekundær karakter i forhold til koncernens og selskabets aktiviteter, herunder tab ved salg af immaterielle og materielle anlægsaktiver.

ANVENDT REGNSKABSPRAKSIS

Indtægter af kapitalandele i dattervirksomheder og associerede virksomheder

I ejerselskabets resultatopgørelse indregnes den forholdsmæssige andel af dattervirksomheders og associerede virksomheders resultat opgjort efter moderselskabets regnskabspraksis og med fuld eliminerings af urealiserede interne avancer og tab og fradrag af afskrivning på merværdier og goodwill opstået ved købsprisallokering på overtagelsestidspunktet.

Ved afhændelser indregnes eventuel fortjeneste, når de økonomiske rettigheder knyttet til de solgte kapitalandele overføres, dog tidligst når fortjenesten er realiseret eller anses som realisabel. Desuden indgår realiserede tab udover nedskrivninger, når sådanne må konstateres.

Finansielle indtægter og omkostninger

Finansielle indtægter og omkostninger indeholder renteindtægter og -omkostninger, finansielle omkostninger ved finansiell leasing, realiserede og urealiserede kursgevinster og -tab vedrørende værdipapirer, gæld og transaktioner i fremmed valuta, amortisering af finansielle aktiver og forpligtelser samt tillæg og godtgørelse under acontoskatteordningen mv. Finansielle indtægter og omkostninger indregnes med de beløb, der vedrører regnskabsåret.

Skat

Årets skat, som består af årets aktuelle skat og forskydning i udskudt skat, indregnes i resultatopgørelsen med den del, der kan henføres til årets resultat, og direkte på egenkapitalen med den del, der kan henføres til posteringer direkte på egenkapitalen.

BALANCEN

Materielle anlægsaktiver

Grunde og bygninger, tekniske anlæg og maskiner samt andre anlæg, driftsmateriel og inventar måles til kostpris med fradrag af akkumulerede af- og nedskrivninger. Der afskrives ikke på grunde.

Afskrivningsgrundlaget er kostpris med fradrag af den skønnede restværdi efter afsluttet brugstid. Der afskrives ikke på forudbetalinger vedrørende tekniske anlæg.

Kostprisen omfatter anskaffelsesprisen samt omkostninger direkte tilknyttet anskaffelsen indtil det tidspunkt, hvor aktivet er klar til at blive taget i brug.

Der foretages lineære afskrivninger baseret på følgende vurdering af aktivernes forventede brugstider og restværdi:

	Brugstid	Restværdi
Bygninger.....	25 år	0 %
Tekniske anlæg og maskiner.....	2-5 år	0 %
Andre anlæg, driftsmateriel og inventar.....	5 år	0 %
EDB.....	3 år	0 %

Fortjeneste eller tab ved salg af materielle anlægsaktiver opgøres som forskellen mellem salgspris med fradrag af salgsomkostninger og den regnskabsmæssige værdi på salgstidspunktet. Fortjeneste eller tab indregnes i resultatopgørelsen under andre driftsindtægter eller andre driftsomkostninger.

ANVENDT REGNSKABSPRAKSIS

Leasingkontrakter

Leasingkontrakter vedrørende materielle anlægsaktiver, hvor selskabet har alle væsentlige risici og fordele forbundet med ejendomsretten (finansiel leasing), indregnes i balancen som aktiver. Aktiverne måles ved første indregning i balancen til opgjort kostpris svarende til dagsværdi eller (hvis lavere) nutidsværdien af de fremtidige leasingydelser. Ved beregning af nutidsværdien anvendes leasingaftalens interne rentefod som diskonteringsfaktor eller en tilnærmet værdi for denne. Finansielt leasede aktiver afskrives som koncernens og selskabets øvrige tilsvarende materielle anlægsaktiver.

Den kapitaliserede restleasingforpligtelse indregnes i balancen som en gældsforpligtelse, og leasingydelsens rentedel indregnes over kontraktens løbetid i resultatopgørelsen.

Alle øvrige leasingkontrakter betragtes som operationel leasing. Ydelser i forbindelse med operationel leasing og øvrige lejeaftaler indregnes i resultatopgørelsen over kontraktens løbetid. Selskabets samlede forpligtelse vedrørende operationelle leasing- og lejeaftaler oplyses under eventualposter mv.

Finansielle anlægsaktiver

Kapitalandele i dattervirksomheder og associerede virksomheder måles i ejerselskabets balance efter den indre værdis metode, der anses som en konsolideringsmetode.

Kapitalandele i dattervirksomheder og associerede virksomheder måles i balancen til den forholdsmæssige andel af virksomhedernes regnskabsmæssige indre værdi opgjort efter ejerselskabets regnskabspraksis med fradrag eller tillæg af urealiserede interne avancer og tab og med tillæg eller fradrag af resterende værdi af positiv eller negativ goodwill opgjort efter overtagelsesmetoden. Negativ goodwill indregnes i resultatopgørelsen ved købet af kapitalandelen. Vedrører den negative goodwill overtagne eventualforpligtelser, indtægtsføres negativ goodwill først, når eventualforpligtelserne er afviklet eller bortfaldet.

Ved køb af virksomheder inden for koncernen anvendes sammenlægningsmetoden, hvor sammenlægningen anses for sket på overtagelsestidspunktet og med anvendelse af bogførte værdier på de overtagne aktiver og forpligtelser.

Nettoopskrivning af kapitalandele i dattervirksomheder og associerede virksomheder overføres under egenkapitalen til reserve for nettoopskrivning efter den indre værdis metode i det omfang, den regnskabsmæssige værdi overstiger anskaffelsesværdien.

Dattervirksomheder og associerede virksomheder med negativ regnskabsmæssig indre værdi måles til 0 kr., og et eventuelt tilgodehavende hos disse virksomheder nedskrives i det omfang, det vurderes som uerholdeligt. Såfremt den regnskabsmæssige negative indre værdi overstiger tilgodehavender, indregnes det resterende beløb under hensatte forpligtelser i det omfang, selskabet har en retlig eller faktisk forpligtelse til at dække dattervirksomheders og associerede virksomheders underbalance.

Værdiforringelse af anlægsaktiver

Den regnskabsmæssige værdi af materielle anlægsaktiver samt finansielle anlægsaktiver, der ikke måles til dagsværdi, vurderes årligt for indikationer på værdiforringelse ud over det, som udtrykkes ved afskrivning.

Foreligger der indikationer på værdiforringelse, foretages nedskrivningstest af hvert enkelt aktiv henholdsvis gruppe af aktiver. Der foretages nedskrivning til genindvindingsværdien, hvis denne er lavere end den regnskabsmæssige værdi.

Genindvindingsværdi er den højeste værdi af nettosalgspris og kapitalværdi. Kapitalværdien opgøres som nutidsværdien af de forventede nettopengestrømme fra anvendelsen af aktivet eller aktivgruppen og forventede nettopengestrømme ved salg af aktivet eller aktivgruppen efter endt brugstid.

ANVENDT REGNSKABSPRAKSIS

Varebeholdninger

Varebeholdninger måles til kostpris efter FIFO-princippet. I tilfælde, hvor nettorealiseringsværdien er lavere end kostprisen, nedskrives til denne lavere værdi.

Kostpris for handelsvarer samt råvarer og hjælpematerialer opgøres som anskaffelsespris med tillæg af hjemtagelsesomkostninger.

Tilgodehavender

Tilgodehavender måles til amortiseret kostpris, hvilket sædvanligvis svarer til nominel værdi. Værdien reduceres med nedskrivning til imødegåelse af forventede tab.

Igangværende arbejder for fremmed regning

Igangværende arbejder for fremmed regning måles til salgsværdien af det udførte arbejde. Salgsværdien måles på baggrund af færdiggørelsesgraden på balancedagen og de samlede forventede indtægter på det enkelte igangværende arbejde.

Det enkelte igangværende arbejde indregnes i balancen under tilgodehavender eller gældsforpligtelser, afhængig af nettoværdien af salgssummen med fradrag af acontofaktureringer og -betalinger.

Periodeafgrænsningsposter, aktiver

Periodeafgrænsningsposter indregnet under aktiver omfatter afholdte omkostninger vedrørende efterfølgende regnskabsår.

Andre hensatte forpligtelser

Hensatte forpligtelser omfatter forventede omkostninger til garantiforpligtelser, tab på igangværende arbejder samt udskudt skat.

Garantiforpligtelser omfatter forpligtelser til udbedring af arbejder inden for garantiperioden på 1-5 år. De hensatte forpligtelser måles og indregnes på baggrund af erfaringerne med garantiarbejder. De foretagne hensættelser opgøres på baggrund af de enkelte entrepriser.

Når det er sandsynligt, at de totale omkostninger vil overstige de totale indtægter på et igangværende arbejde for fremmed regning, hensættes det samlede tab, der må påregnes på entreprisen. Hensættelsen indregnes som omkostning under produktionsomkostninger.

Skyldig skat og udskudt skat

Aktuelle skatteforpligtelser og tilgodehavende aktuel skat indregnes i balancen som beregnet skat af årets skattepligtige indkomst reguleret for skat af tidligere års skattepligtige indkomster samt for betalte acontoskatter.

Selskabet er sambeskattet med koncernforbundne danske selskaber. Den aktuelle selskabsskat fordeles mellem de sambeskattede selskaber i forhold til disses skattepligtige indkomster og med fuld fordeling med refusion vedrørende skattemæssige underskud. De sambeskattede selskaber indgår i acontoskatteordningen. Skyldig og tilgodehavende sambeskatningsbidrag indregnes i balancen under henholdsvis omsætningsaktiver og gæld.

Udskudt skat måles af midlertidige forskelle mellem regnskabsmæssig og skattemæssig værdi af aktiver og forpligtelser.

Udskudte skatteaktiver, herunder skatteværdien af fremførselsberettiget skattemæssigt underskud, måles til den værdi, hvortil aktivet forventes at kunne realiseres, enten ved udligning i skat af fremtidig indtjening, eller ved modregning i udskudte skatteforpligtelser inden for samme juridiske skatteenhed.

Udskudt skat måles på grundlag af de skatteregler og skattesatser, der med balancedagens lovgivning vil være gældende, når den udskudte skat forventes udløst som aktuel skat. Ændring i udskudt skat som følge af ændringer i skattesatser indregnes i resultatopgørelsen bortset fra poster, der føres direkte på egenkapitalen.

ANVENDT REGNSKABSPRAKSIS**Gældsforpligtelser**

Finansielle forpligtelser indregnes ved lånoptagelse til det modtagne provenu med fradrag af afholdte låneomkostninger. I efterfølgende perioder måles de finansielle forpligtelser til amortiseret kostpris svarende til den kapitaliserede værdi ved anvendelse af den effektive rente, således at forskellen mellem provenuet og den nominelle værdi indregnes i resultatopgørelsen over låneperioden.

Amortiseret kostpris for kortfristede gældsforpligtelser svarer normalt til nominel værdi.

PENGESTRØMSOPGØRELSE

Under henvisning til årsregnskabslovens § 86 er udarbejdelse af pengestrømsopgørelse udeladt. Der er udarbejdet en pengestrømsopgørelse for koncernen.

Pengestrømsopgørelsen viser pengestrømmene for året fordelt på driftsaktivitet, investeringsaktivitet og finansieringsaktivitet for året, årets forskydning i likvider samt likvider ved årets begyndelse og slutning.

Pengestrømme fra driftsaktivitet:

Pengestrømme fra driftsaktivitet opgøres som årets resultat reguleret for ikke-kontante driftsposter, ændring i driftskapital samt betalt selskabsskat.

Pengestrømme fra investeringsaktivitet:

Pengestrømme fra investeringsaktivitet omfatter betaling i forbindelse med køb og salg af immaterielle, materielle og finansielle anlægsaktiver.

Pengestrømme fra finansieringsaktivitet:

Pengestrømme fra finansieringsaktivitet omfatter ændringer i størrelse eller sammensætning af aktiekapital og omkostninger forbundet hermed samt optagelse af lån samt afdrag på rentebærende gæld og betaling af udbytte til selskabsdeltagere.

Likvider:

Likvider omfatter kassekredit og likvide beholdninger.