



Tlf.: 76 35 56 00  
kolding@bdo.dk  
www.bdo.dk

BDO Statsautoriseret revisionsaktieselskab  
Kolding Åpark 8A, 7. sal  
DK-6000 Kolding  
CVR-nr. 20 22 26 70

**ADSBØLL HOLDING APS**

**C/O ADSBØLL ENTREPRISE A/S, SKOVVANGEN 33, 6000 KOLDING**

**ÅRSRAPPORT**

**1. JANUAR - 31. DECEMBER 2021**

Årsrapporten er fremlagt og godkendt på  
selskabets ordinære generalforsamling,  
den 28. marts 2022

---

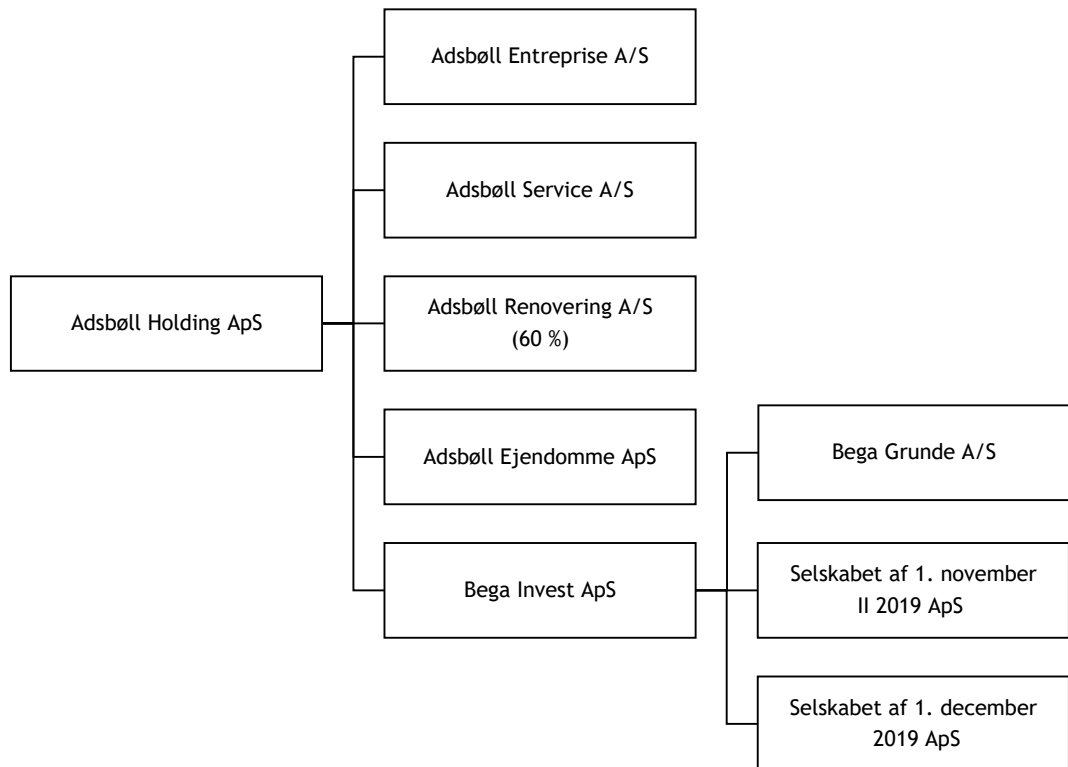
Peder Kjølhede

**INDHOLDSFORTEGNELSE**

	<b>Side</b>
<b>Selskabsoplysninger</b>	
Selskabsoplysninger.....	3
Koncernoversigt.....	4
<b>Erklæringer</b>	
Ledelsespåtegning.....	5
Den uafhængige revisors revisionspåtegning.....	6-8
<b>Ledelsesberetning</b>	
Hoved- og nøgletal for koncernen.....	9
Ledelsesberetning.....	10-13
<b>Koncern- og årsregnskab 1. januar - 31. december</b>	
Resultatopgørelse.....	14
Balance.....	15-16
Egenkapitalopgørelse.....	17
Pengestrømsopgørelse.....	18
Noter.....	19-28
Anvendt regnskabspraksis.....	29-33

**SELSKABSOPLYSNINGER**

<b>Selskabet</b>	Adsbøll Holding ApS c/o Adsbøll Entreprise A/S, Skovvangen 33 6000 Kolding
	CVR-nr.: 26 09 12 25 Stiftet: 20. juni 2001 Kommune: Kolding Regnskabsår: 1. januar - 31. december
<b>Bestyrelse</b>	Peder Kjølhede, formand Alexander Adsbøll Birgitte Adsbøll Bjarne Adsbøll Elizabeth Ibsen Adsbøll
<b>Direktion</b>	Bjarne Adsbøll
<b>Revision</b>	BDO Statsautoriseret revisionsaktieselskab Kolding Åpark 8A, 7. sal 6000 Kolding
<b>Generalforsamling</b>	Ordinær generalforsamling afholdes 28. marts 2022 klokken 12.30 på adressen Skovvangen 33, 6000 Kolding.

**KONCERNOVERSIGT**

Følgende associerede virksomheder indgår ikke i konsolideringen, men indregnes efter indre værdis metode:

Marsvej Kolding af 2011 ApS  
STRYNØVÆNGET ApS  
AH 2015 Holding ApS

Følgende selskaber indgår i konsolideringen for den periode, de var en del af koncernen:

Skovvangen ApS  
Ålegården P/S  
Komplementarselskabet Ålegården ApS

## LEDELSESPÅTEGNING

Bestyrelsen og direktionen har dags dato behandlet og godkendt årsrapporten for regnskabsåret 1. januar - 31. december 2021 for Adsbøll Holding ApS.

Årsrapporten aflægges i overensstemmelse med årsregnskabsloven.

Det er vores opfattelse, at koncernregnskabet og årsregnskabet giver et retvisende billede af koncernens og selskabets aktiver, passiver og finansielle stilling pr. 31. december 2021 samt af resultatet af koncernens og selskabets aktiviteter og pengestrømme for regnskabsåret 1. januar - 31. december 2021.

Ledelsesberetningen indeholder efter vores opfattelse en retvisende redegørelse for de forhold, beretningen omhandler.

Årsrapporten indstilles til generalforsamlingens godkendelse.

Kolding, den 23. marts 2022

Direktion:

\_\_\_\_\_  
Bjarne Adsbøll

Bestyrelse:

\_\_\_\_\_  
Peder Kjølhede  
Formand

\_\_\_\_\_  
Alexander Adsbøll

\_\_\_\_\_  
Birgitte Adsbøll

\_\_\_\_\_  
Bjarne Adsbøll

\_\_\_\_\_  
Elizabeth Ibsen Adsbøll

## DEN UAFHÆNGIGE REVISORS REVISIONSPÅTEGNING

### *Til kapitalejerne i Adsbøll Holding ApS*

#### **Konklusion**

Vi har revideret koncernregnskabet og årsregnskabet for Adsbøll Holding ApS for regnskabsåret 1. januar - 31. december 2021, der omfatter resultatopgørelse, balance, egenkapitalopgørelse, noter og anvendt regnskabspraksis for såvel koncernen som selskabet samt pengestrømsopgørelse for koncernen. Koncernregnskabet og årsregnskabet udarbejdes efter årsregnskabsloven.

Det er vores opfattelse, at koncernregnskabet og årsregnskabet giver et retvisende billede af koncernens og selskabets aktiver, passiver og finansielle stilling pr. 31. december 2021 samt af resultatet af koncernens og selskabets aktiviteter og koncernens pengestrømme for regnskabsåret 1. januar - 31. december 2021 i overensstemmelse med årsregnskabsloven.

#### **Grundlag for konklusion**

Vi har udført vores revision i overensstemmelse med internationale standarder om revision og de yderligere krav, der er gældende i Danmark. Vores ansvar ifølge disse standarder og krav er nærmere beskrevet i revisionspåtegningens afsnit "Revisors ansvar for revisionen af koncernregnskabet og årsregnskabet". Vi er uafhængige af koncernen i overensstemmelse med International Ethics Standards Board for Accountants' internationale retningslinjer for revisoreres etiske adfærd (IESBA Code) og de yderligere etiske krav, der er gældende i Danmark, ligesom vi har opfyldt vores øvrige etiske forpligtelser i henhold til disse krav og IESBA Code. Det er vores opfattelse, at det opnåede revisionsbevis er tilstrækkeligt og egnet som grundlag for vores konklusion.

#### **Ledelsens ansvar for koncernregnskabet og årsregnskabet**

Ledelsen har ansvaret for udarbejdelsen af et koncernregnskab og et årsregnskab, der giver et retvisende billede i overensstemmelse med årsregnskabsloven. Ledelsen har endvidere ansvaret for den interne kontrol, som ledelsen anser nødvendig for at udarbejde et koncernregnskab og et årsregnskab uden væsentlig fejlinformation, uanset om denne skyldes besvigelser eller fejl.

Ved udarbejdelsen af koncernregnskabet og årsregnskabet er ledelsen ansvarlig for at vurdere koncernens og selskabets evne til at fortsætte driften; at oplyse om forhold vedrørende fortsat drift, hvor dette er relevant; samt at udarbejde koncernregnskabet og årsregnskabet på grundlag af regnskabsprincippet om fortsat drift, medmindre ledelsen enten har til hensigt at likvidere koncernen eller selskabet, indstille driften eller ikke har andet realistisk alternativ end at gøre dette.

#### **Revisors ansvar for revisionen af koncernregnskabet og årsregnskabet**

Vores mål er at opnå høj grad af sikkerhed for, om koncernregnskabet og årsregnskabet som helhed er uden væsentlig fejlinformation, uanset om denne skyldes besvigelser eller fejl, og at afgive en revisionspåtegning med en konklusion. Høj grad af sikkerhed er et højt niveau af sikkerhed, men er ikke en garanti for, at en revision, der udføres i overensstemmelse med internationale standarder om revision og de yderligere krav, der er gældende i Danmark, altid vil afdække væsentlig fejlinformation, når sådan findes. Fejlinformationer kan opstå som følge af besvigelser eller fejl og kan betragtes som væsentlige, hvis det med rimelighed kan forventes, at de enkeltvis eller samlet har indflydelse på de økonomiske beslutninger, som regnskabsbrugere træffer på grundlag af koncernregnskabet og årsregnskabet.

Som led i en revision, der udføres i overensstemmelse med internationale standarder om revision og de yderligere krav, der er gældende i Danmark, foretager vi faglige vurderinger og opretholder professionel skepsis under revisionen. Herudover:

- Identificerer og vurderer vi risikoen for væsentlig fejlinformation i koncernregnskabet og årsregnskabet, uanset om denne skyldes besvigelser eller fejl, udformer og udfører revisionshandlinger som reaktion på disse risici samt opnår revisionsbevis, der er tilstrækkeligt og egnet til at danne grundlag for vores konklusion. Risikoen for ikke at opdage væsentlig fejlinformation forårsaget af besvigelser er højere end ved væsentlig fejlinformation forårsaget af fejl, idet besvigelser kan omfatte sammensværgelser, dokumentfalsk, bevidste udeladelser, vildledning eller tilsidesættelse af intern kontrol.

## DEN UAFHÆNGIGE REVISORS REVISIONSPÅTEGNING

- Opnår vi forståelse af den interne kontrol med relevans for revisionen for at kunne udforme revisionshandlinger, der er passende efter omstændighederne, men ikke for at kunne udtrykke en konklusion om effektiviteten af koncernens og selskabets interne kontrol.
- Tager vi stilling til, om den regnskabspraksis, som er anvendt af ledelsen, er passende, samt om de regnskabsmæssige skøn og tilknyttede oplysninger, som ledelsen har udarbejdet, er rimelige.
- Konkluderer vi, om ledelsens udarbejdelse af koncernregnskabet og årsregnskabet på grundlag af regnskabsprincippet om fortsat drift er passende, samt om der på grundlag af det opnåede revisionsbevis er væsentlig usikkerhed forbundet med begivenheder eller forhold, der kan skabe betydelig tvivl om koncernens og selskabets evne til at fortsætte driften. Hvis vi konkluderer, at der er en væsentlig usikkerhed, skal vi i vores revisionspåtegning gøre opmærksom på oplysninger herom i koncernregnskabet og årsregnskabet eller, hvis sådanne oplysninger ikke er tilstrækkelige, modificere vores konklusion. Vores konklusioner er baseret på det revisionsbevis, der er opnået frem til datoen for vores revisionspåtegning. Fremtidige begivenheder eller forhold kan dog medføre, at koncernen og selskabet ikke længere kan fortsætte driften.
- Tager vi stilling til den samlede præsentation, struktur og indhold af koncernregnskabet og årsregnskabet, herunder noteoplysningerne, samt om koncernregnskabet og årsregnskabet afspejler de underliggende transaktioner og begivenheder på en sådan måde, at der gives et retvisende billede heraf.
- Opnår vi tilstrækkeligt og egnet revisionsbevis for de finansielle oplysninger for virksomhederne eller forretningsaktiviteterne i koncernen til brug for at udtrykke en konklusion om koncernregnskabet. Vi er ansvarlige for at lede, føre tilsyn med og udføre koncernrevisionen. Vi er eneansvarlige for vores revisionskonklusion.

Vi kommunikerer med ledelsen om blandt andet det planlagte omfang og den tidsmæssige placering af revisionen samt betydelige revisionsmæssige observationer, herunder eventuelle betydelige mangler i intern kontrol, som vi identificerer under revisionen.

### Udtalelse om ledelsesberetningen

Ledelsen er ansvarlig for ledelsesberetningen.

Vores konklusion om koncernregnskabet og årsregnskabet omfatter ikke ledelsesberetningen, og vi udtrykker ingen form for konklusion med sikkerhed om ledelsesberetningen.

I tilknytning til vores revision af koncernregnskabet og årsregnskabet er det vores ansvar at læse ledelsesberetningen og i den forbindelse overveje, om ledelsesberetningen er væsentligt inkonsistent med koncernregnskabet og årsregnskabet eller vores viden opnået ved revisionen eller på anden måde synes at indeholde væsentlig fejlinformation.

## DEN UAFHÆNGIGE REVISORS REVISIONSPÅTEGNING

Vores ansvar er derudover at overveje, om ledelsesberetningen indeholder krævede oplysninger i henhold til årsregnskabsloven.

Baseret på det udførte arbejde er det vores opfattelse, at ledelsesberetningen er i overensstemmelse med koncernregnskabet og årsregnskabet og er udarbejdet i overensstemmelse med årsregnskabslovens krav. Vi har ikke fundet væsentlig fejlinformation i ledelsesberetningen.

Kolding, den 23. marts 2022

BDO Statsautoriseret revisionsaktieselskab  
CVR-nr. 20 22 26 70

Jesper Steensbjerre  
Statsautoriseret revisor  
MNE-nr. mne31367



## HOVED- OG NØGLETAL FOR KONCERNEN

	2021 tkr.	2020 tkr.	2019 tkr.	2018 tkr.	2017 tkr.
<b>Resultatopgørelse</b>					
Nettoomsætning.....	716.500	543.557	398.328	305.895	257.659
Bruttoresultat.....	13.537	23.420	23.276	12.339	7.197
Resultat af primær drift.....	16.219	15.535	16.714	8.614	3.563
Finansielle poster, netto.....	-1.237	-1.245	-1.528	-1.633	-1.550
Årets resultat før skat.....	14.928	14.487	17.510	7.181	649
Årets resultat.....	13.416	11.085	13.308	5.723	536
<b>Balance</b>					
Balancesum.....	246.887	176.337	178.789	161.584	137.237
Egenkapital.....	77.613	65.797	54.835	41.629	35.813
<b>Pengestrømme</b>					
Investeringer i materielle anlægsaktiver..	-15.444	-20.110	-5.207	-1.703	-1.405
<b>Gennemsnitligt antal fuldtidsansatte....</b>	<b>86</b>	<b>66</b>	<b>50</b>	<b>44</b>	<b>44</b>
<b>Nøgletal</b>					
Bruttomargin.....	1,9	4,3	5,8	4,0	2,8
Overskudsgrad.....	2,3	2,9	4,2	2,8	1,4
Likviditetsgrad.....	172	197	152	144	149
Soliditetsgrad.....	31	37	30	26	26

De i hoved- og nøgletalsoversigten anførte nøgletal er beregnet således:

Bruttomargin:	$\frac{\text{Bruttoresultat} \times 100}{\text{Nettoomsætning}}$
Overskudsgrad:	$\frac{\text{Driftsresultat} \times 100}{\text{Nettoomsætning}}$
Likviditetsgrad:	$\frac{\text{Omsætningsaktiver} \times 100}{\text{Kortfristet gæld}}$
Soliditetsgrad:	$\frac{\text{Egenkapital (ekskl. minoritetsinteresser)} \times 100}{\text{Samlede aktiver, ultimo}}$

## LEDELSESBERETNING

### Væsentligste aktiviteter

Koncernens væsentligste aktiviteter består i byggeri og entreprenørvirksomhed og herunder beslægtede områder.

Selskabets væsentligste aktiviteter er at eje værdipapir og foretage investeringer i andre virksomheder, herunder forestå driften af koncernfunktionen økonomi og beslægtede områder i virksomheder der er investeret i.

### Udviklingen i aktiviteter og økonomiske forhold

Koncernen har i driftsåret udbygget selvstændigheden i driftsselskaberne via tiltag med egne direktioner og bestyrelser i hvert driftsselskab, med sigte på disse drifter indenfor egne forretningsområder.

Driftsselskaberne har i 2021 hovedkontorsadresser på to forskellige lokationer i Kolding for at understøtte denne udvikling.

Fokus på styrkelse af og beskrivelse af forretningsgange/processer er gennemført. Implementeringen er gennemført og en del af den daglige styrkede projektstyring.

Udvikling med egne hjemmesider er sat i gang primo 2022 for at understøtte koncernstrategien.

Passive investeringer i jordarealer er reduceret yderligere. En strategi der fortsat forfølges, og yderligere tiltag er igangsat. Dette har nu et tilfredsstillende niveau, som der arbejdes ud fra.

Stigende materialepriser, stort aktivitetsniveau i byggebranchen herunder hos underentreprenører og Covid 19, har i nogen udstrækning påvirket årets resultat for de enkelte driftsselskaber.

Aktivitetsniveauet er fortsat stigende i koncernens driftsselskaber. Ordrebeholdningen for 2022 er god. Indtjeningen har været presset af stigende priser i markedet samt kontrakter indgået i 2020. Likviditeten afspejler aktivitetsniveauet.

### Årets resultat sammenholdt med forventet udvikling

Det realiserede resultat før skat andrager t.kr. 14.928.

Den driftsmæssige udvikling bredt i koncernen er på et acceptabelt niveau, men ikke på det budgetterede niveau, jf. ovennævnte beskrivelse af udefra kommende forhold. Dette finder ledelsen ikke tilfredsstillende.

Aktivitetsniveauet har været som forventet, men indtjeningen var lavere end forventet.

### Betydningsfulde begivenheder, indtruffet efter regnskabsårets afslutning

Der er ikke efter årsregnskabs afslutning indtruffet begivenheder af væsentlig betydning for koncernen og selskabets finansielle stilling.

Ordrebeholdningen er på koncernniveau for 2022 på et tilfredsstillende niveau.

### Finansielle risici

Selskabet og koncernen har ingen valuta, rente eller øvrige finansielle risici, idet koncernen udfører opgaver i Danmark. Koncernen er dermed ikke disponeret for særlige risici ud over hvad der er normal forekommer indenfor byggebranchen.

### Forventninger til fremtiden

2022 forventes styrket driftsmæssigt ud fra de strategiske tiltag som er gennemført i 2021, og den ordrebeholdning der er kendt.

Aktivitetsniveauet i 2022 forventes højere end realiseret i 2021. Koncernens fokus er på fortsat styrkelse af indtjeningsforhold, hvorfor vi ser ind i et forventet bedre resultat end i 2021. Resultatet forventes at stige med 5-10 millioner kr.

## LEDELSESBERETNING

### Redegørelse for samfundsansvar

#### Forretningsmodel

Adsbøll Holding koncernens aktiviteter er bredt funderet indenfor etagebyggeri, renovering samt forsikringskader.

Kundekredsen er overvejende stabile kunder indenfor pensionskasser, forsikringselskaber, boligselskaber, kommuner og lignende hvor koncernens værdier baseret på "Altid Konstruktiv", kan komme til udtryk.

Adsbøll koncernen har egne håndværkere inden for murer- og kloak service. Alle andre opgaver bliver udført af underleverandører. Koncernen er en styringsvirksomhed som sikrer, at bygherren får den ønskede produktion til aftalt tid og i aftalt kvalitet.

Det kræver fokus på processerne fra opstart til endelig aflevering. Derfor har alle selskaber udviklet procesbeskrivelser, som sikrer kundens slutprodukt og minimerer virksomhedens risici.

Markedet inden for byggeri er generelt mærket af prisstigninger samt mangel på arbejdskraft. Koncernen er afhængig af kvalificeret arbejdskraft og stabile underleverandører.

#### Politik for arbejdsmiljø

Koncernen har udarbejdet en overordnet politik for arbejdsmiljø, der er under fortsat udvikling.

Adsbøll vil til enhver tid opfylde den gældende lovgivning på arbejdsmiljøområdet og på alle andre relevante områder.

På alle bygge- og arbejdspladser stiller Adsbøll krav til leverandører og underentreprenører om overholdelse af alle gældende sikkerhedsregler.

Medarbejderrepræsentanter og ledelse i Adsbøll koncernen deltager i arbejdsmiljøorganisationer med stor succes. Det gode arbejdsmiljø kræver ikke blot et velfungerende udvalg, som formår at sætte arbejdsmiljøet på dagsordenen i virksomheden. Det kræver også, at medarbejderne bidrager aktivt og benytter virksomhedens tiltag.

Det er alle medarbejderes ansvar, at der handles arbejdsmiljømæssigt forsvarligt på alle byggepladser, hvor Adsbøll er beskæftiget.

Der er løbende opfølgning på APV, for at undgå arbejdsskader. En klar defineret holdning til Covid 19, omkring hjemmearbejdspladser.

For koncernens ca. 100 medarbejdere, har koncernen ikke haft nogle væsentlige arbejdsulykker, der relaterer sig direkte til arbejdsulykker eller arbejdsbetingede lidelser.

Det er målsætningen, at fastholde det nuværende lave niveau på arbejdsulykker fremadrettet.

#### Politikker for øvrige områder

Koncernen er i en igangværende proces med formulering og implementering af CSR politikker på øvrige områder. Arbejdet forventes færdiggjort i 2022.

I det efterfølgende redegøres for koncernens arbejde med de enkelte CSR områder i 2021.

#### Politik for socialt ansvar

Adsbøll har stor fokus på medarbejdertrivsel og udvikling, da medarbejderne er Adsbøll's vigtigste ressource. Virksomheden har vækstet kraftigt de sidste 5 år, og har anciennitetsmæssigt en ung organisation, som spænder over en bred aldersfordeling og med stor erhvervs erfaring og stærke kompetencer.

Valg af fagforening er det frie valg for den enkelte medarbejder.

## LEDELSESBERETNING

### Redegørelse for samfundsansvar (fortsat)

Ansættelse af unge medarbejdere er en del af koncernens DNA og der er et antal lærlinge i koncernen, hvor der tages et socialt og samfundsmæssigt ansvar.

Menneskerettigheder står højt på koncernens politik. Vi behandler alle lige uanset baggrund og status. Vi anerkender diversitet og tolererer hverken diskrimination eller chikane.

Dette gør sig også gældende i forhold til de underleverandører koncernen samarbejder med. Adsbøll tager afstand fra bestikkelse og korrupcion

### Politik for miljø

Koncernen har i 2021 påbegyndt arbejdet med udarbejdelse af ESG omkring arbejdet med bæredygtighed og dermed en handlingsplan for reduktion af CO2. Dette udarbejdes der i 2022 såvel en politik som konkrete handlingsplaner på for koncernens 3 driftsselskaber individuelt.

Dette ud fra FN`s verdensmål.

Selskabets entreprenørvirksomhed arbejder målrettet med miljøforbedringer og DGNB-certificering af byggeprojekter. Dette gøres målrettet og der er opnået pæne klassifikationer i 2021, hvilket er en central fokus for koncernen.

Solceller på flere af koncernens biler der nedsætter energiforbruget i biler, som ved opladning af værktøjer, herunder genanvendelse af byggematerialer i en af koncernens hovedkontorer er gennemført.

Koncernen er bevidst om det samfundsansvar der er omkring miljø, og ønsker at gå forrest som koncern.

### Redegørelse for måltal og politikker for det underrepræsenterede køn

#### Diversitet

Adsbøll søger at opnå en mangfoldig arbejdsstyrke, da virksomheden vurderer, at dette er vejen til at styrke muligheden for succes. Adsbøll skelner ikke mellem mænd og kvinder, når det gælder aflønning og forfremmelsesmuligheder. Adsbøll har funktionsbeskrivelser for alle jobtitler og lønrammer, som er defineret pr. jobtitel. Adsbølls mål er ligeledes at skabe en mangfoldig arbejdsstyrke, der giver lige muligheder uanset baggrund, religion, kultur, køn mv.

Kvinder er underrepræsenteret i produktionen i Adsbøll Entreprise og Adsbøll Renovering. Det samme gælder de timelønnede i Adsbøll Service. Underrepræsentationen er udtryk for, at der er få kvinder repræsenteret i håndværksfagene. I rekrutteringsprocesserne er der særligt positivt fokus på kvinders ansøgning med henblik på at skabe større grad af diversitet på arbejdspladsen.

I Adsbøll bestyrelser er kvinder repræsenteret med ca. 33 - 40%. Vi vurderer, at der er en ligelig fordeling af mænd og kvinder i det øverste ledelseslag i koncernen, hvorfor der ikke er opstillet måltal herfor.

#### Fordeling af kvinder og mænd:

Adsbøll koncernen: 18% kvinder og 82% mænd.

Adsbøll Holding: 28,5% kvinder og 71,50% mænd.

Adsbøll Entreprise: 18% kvinder og 82% mænd.

Adsbøll Renovering: 12,5% kvinder og 87,5% mænd.

Adsbøll Service: 13,5% kvinder og 86,5% mænd.

## LEDELSESBERETNING

### **Redegørelse for dataetik**

Adsbøll bruger ikke AI (Kunstig intelligens) eller tracker på nogen måde kunder og samarbejdspartnere i eksisterende IT-systemer og på sociale medier.

Vi har en fuld integreret IT-politik og GDPR-politik, som medarbejderne bliver bekendtgjort med, når de starter i Adsbøll og der udføres jævnlige test af viden indenfor disse områder.

**RESULTATOPGØRELSE 1. JANUAR - 31. DECEMBER**

	Note	Koncernen		Moderselskabet	
		2021 tkr.	2020 tkr.	2021 tkr.	2020 tkr.
<b>NETTOOMSÆTNING</b> .....	1	<b>716.500</b>	<b>543.557</b>	<b>9.992</b>	<b>0</b>
Produktionsomkostninger.....	2	-702.963	-520.137	-7.820	0
<b>BRUTTORESULTAT</b> .....		<b>13.537</b>	<b>23.420</b>	<b>2.172</b>	<b>0</b>
Salgs- og distributionsomkostninger.....		-517	-391	0	0
Administrationsomkostninger.....	3	-7.509	-7.500	-2.373	-567
<b>RESULTAT AF PRIMÆR DRIFT</b> .....		<b>5.511</b>	<b>15.529</b>	<b>-201</b>	<b>-567</b>
Andre driftsindtægter.....	4	10.747	13	0	0
Andre driftsudgifter.....		-39	-7	0	0
<b>DRIFTSRESULTAT</b> .....		<b>16.219</b>	<b>15.535</b>	<b>-201</b>	<b>-567</b>
Indtægter af kapitalandele i datter- og associerede virksom- heder.....	5	-54	197	13.596	10.502
Finansielle indtægter.....	6	220	184	1.046	1.172
Finansielle omkostninger.....	7	-1.457	-1.429	-1.141	-1.026
<b>RESULTAT FØR SKAT</b> .....		<b>14.928</b>	<b>14.487</b>	<b>13.300</b>	<b>10.081</b>
Skat af årets resultat.....	8	-1.512	-3.402	70	934
<b>ÅRETS RESULTAT</b> .....	9	<b>13.416</b>	<b>11.085</b>	<b>13.370</b>	<b>11.015</b>

## BALANCE 31. DECEMBER

AKTIVER	Note	Koncernen		Moderselskabet	
		2021 tkr.	2020 tkr.	2021 tkr.	2020 tkr.
Grunde og bygninger.....		11.315	34.592	0	0
Tekniske anlæg og maskiner.....		1.096	1.137	0	0
Andre anlæg, driftsmateriel og inventar.....		6.091	4.867	0	0
Indretning af lejede lokaler.....		3.189	0	0	0
<b>Materielle anlægsaktiver.....</b>	<b>10</b>	<b>21.691</b>	<b>40.596</b>	<b>0</b>	<b>0</b>
Kapitalandele i tilknyttede virksomheder.....		0	0	64.661	60.346
Kapitalandele i associerede virksomheder.....		4.642	4.695	2.766	2.962
Andre tilgodehavender.....		590	0	0	0
<b>Finansielle anlægsaktiver.....</b>	<b>11</b>	<b>5.232</b>	<b>4.695</b>	<b>67.427</b>	<b>63.308</b>
<b>ANLÆGSAKTIVER.....</b>		<b>26.923</b>	<b>45.291</b>	<b>67.427</b>	<b>63.308</b>
Grunde og bygninger til videresalg.		25.328	25.328	0	0
Råvarer og hjælpematerialer.....		300	0	0	0
<b>Varebeholdninger.....</b>		<b>25.628</b>	<b>25.328</b>	<b>0</b>	<b>0</b>
Tilgodehavender fra salg og tjenesteydelser.....		98.016	29.576	0	0
Igangværende arbejder for fremmed regning.....	12	45.192	16.384	0	0
Tilgodehavende hos tilknyttede virksomheder.....		5.503	0	47.975	51.682
Tilgodehavende hos associerede virksomheder.....		5.654	5.104	5.308	3.566
Hensættelse til udskudt skat.....	14	0	0	59	0
Andre tilgodehavender.....		35.780	9.867	367	0
Tilgodehavende selskabsskat.....		66	172	11	929
Periodeafgrænsningsposter.....	13	1.056	1.739	84	0
<b>Tilgodehavender.....</b>		<b>191.267</b>	<b>62.842</b>	<b>53.804</b>	<b>56.177</b>
<b>Likvider.....</b>		<b>3.069</b>	<b>42.876</b>	<b>107</b>	<b>38</b>
<b>OMSÆTNINGSAKTIVER.....</b>		<b>219.964</b>	<b>131.046</b>	<b>53.911</b>	<b>56.215</b>
<b>AKTIVER.....</b>		<b>246.887</b>	<b>176.337</b>	<b>121.338</b>	<b>119.523</b>

## BALANCE 31. DECEMBER

PASSIVER	Note	Koncernen		Moderselskabet	
		2021 tkr.	2020 tkr.	2021 tkr.	2020 tkr.
Anpartskapital.....		125	125	125	125
Overkurs ved emission.....		0	0	2.380	2.380
Reserve for netto opsk. efter indre værdis metode.....		0	0	46.598	33.002
Overført overskud.....		74.440	63.074	25.466	27.692
Forslag til udbytte.....		2.000	2.000	2.000	2.000
Minoritetsinteresser.....		1.048	598	0	0
<b>EGENKAPITAL.....</b>		<b>77.613</b>	<b>65.797</b>	<b>76.569</b>	<b>65.199</b>
Hensættelse til udskudt skat.....	14	7.908	6.374	0	0
Andre hensatte forpligtelser.....	15	14.540	888	0	0
<b>HENSATTE FORPLIGTELSER.....</b>		<b>22.448</b>	<b>7.262</b>	<b>0</b>	<b>0</b>
Prioritetsgæld.....		3.805	4.064	0	0
Banklån.....		12.106	26.513	12.000	12.000
Leasingforpligtelser.....		2.824	3.064	0	0
Anden langfristet gæld.....		0	3.236	0	0
<b>Langfristede gældsforpligtelser...</b>	<b>16</b>	<b>18.735</b>	<b>36.877</b>	<b>12.000</b>	<b>12.000</b>
Gæld til realkreditinstitutter.....		253	240	0	0
Gæld til pengeinstitutter.....		21.261	538	0	0
Leasingforpligtelser.....		1.718	785	0	0
Modtagne forudbetalinger fra kunder.....	12	9.109	18.661	0	0
Leverandører af varer og tjenesteydelser.....		89.701	38.727	272	81
Gæld til tilknyttede selskaber.....		0	0	31.336	42.243
Anden gæld.....		6.049	7.450	1.161	0
<b>Kortfristede gældsforpligtelser...</b>		<b>128.091</b>	<b>66.401</b>	<b>32.769</b>	<b>42.324</b>
<b>GÆLDSFORPLIGTELSER.....</b>		<b>146.826</b>	<b>103.278</b>	<b>44.769</b>	<b>54.324</b>
<b>PASSIVER.....</b>		<b>246.887</b>	<b>176.337</b>	<b>121.338</b>	<b>119.523</b>
 Eventualposter mv.	17				
 Pantsætninger og sikkerhedsstillelser	18				
 Nærtstående parter	19				
 Koncernregnskab	20				



**EGENKAPITALOPGØRELSE**

<b>Koncernen</b>						
	Anpartskapital	Overkurs ved emission	Overført overskud	Forslag til udbytte	Minoritetsinteresser	I alt
Egenkapital 1. januar 2021..	125	0	63.074	2.000	598	65.797
Forslag til resultatdisponering, jf. note 9.....			11.366	2.000	50	13.416
<b>Transaktioner med ejere</b>						
Ordinært udbytte.....				-2.000		-2.000
<b>Andre lovpligtige bindinger</b>						
Andre reguleringer.....					400	400
<b>Egenkapital 31. december 2021.....</b>	<b>125</b>	<b>0</b>	<b>74.440</b>	<b>2.000</b>	<b>1.048</b>	<b>77.613</b>
<b>Moderselskabet</b>						
	Anpartskapital	Overkurs ved emission	Reserve for netto opsk. efter indre værdis metode	Overført overskud	Forslag til udbytte	I alt
Egenkapital 1. januar 2021..	125	2.380	33.002	27.692	2.000	65.199
Forslag til resultatdisponering, jf. note 9.....			13.596	-2.226	2.000	13.370
<b>Transaktioner med ejere</b>						
Ordinært udbytte.....					-2.000	-2.000
<b>Egenkapital 31. december 2021.....</b>	<b>125</b>	<b>2.380</b>	<b>46.598</b>	<b>25.466</b>	<b>2.000</b>	<b>76.569</b>

**PENGESTRØMSOPGØRELSE 1. JANUAR - 31. DECEMBER**

	<b>Koncernen</b>	
	<b>2021</b>	<b>2020</b>
	tkr.	tkr.
Årets resultat.....	13.416	11.085
Årets afskrivninger tilbageført.....	3.628	2.693
Tilbageførsel af realisationsavancer.....	-10.699	-1
Resultat af associerede virksomheder.....	54	-197
Skat af årets resultat tilbageført.....	1.512	3.402
Betalt selskabsskat.....	128	-5.153
Ændring i varebeholdninger.....	-300	8.501
Ændring i tilgodehavender (ekskl. skat).....	-128.530	39.940
Ændring i andre hensatte forpligtelser.....	13.652	-536
Ændring i kortfristet gæld (ekskl. skat, skyldige afdrag og kassekredit)...	40.032	-24.748
Andre pengestrømme vedrørende driftsaktiviteter.....	-3.236	1.484
<b>PENGESTRØMME FRA DRIFTSAKTIVITET.....</b>	<b>-70.343</b>	<b>36.470</b>
Køb af materielle anlægsaktiver.....	-11.716	-20.110
Salg af materielle anlægsaktiver.....	38.500	145
Køb af finansielle anlægsaktiver.....	-590	0
Andre pengestrømme vedrørende investeringsaktiviteter.....	0	170
<b>PENGESTRØMME FRA INVESTERINGSAKTIVITET.....</b>	<b>26.194</b>	<b>-19.795</b>
Provenu ved langfristet låneoptagelse.....	0	26.297
Afdrag på lån.....	-351	-5.655
Andre ændringer i langfristet gæld.....	0	-111
Betalt udbytte i regnskabsåret.....	-2.000	0
Andre pengestrømme vedrørende finansieringsaktiviteter.....	400	0
<b>PENGESTRØMME FRA FINANSIERINGSAKTIVITET.....</b>	<b>-1.951</b>	<b>20.531</b>
<b>ÆNDRING I LIKVIDER.....</b>	<b>-46.100</b>	<b>37.206</b>
Likvider 1. januar.....	42.339	5.135
<b>LIKVIDER 31. DECEMBER.....</b>	<b>-3.761</b>	<b>42.341</b>
Likvider 31. december specificeres således:		
Likvider.....	3.065	42.875
Kassekredit.....	-6.826	-534
<b>LIKVIDER, NETTOGÆLD.....</b>	<b>-3.761</b>	<b>42.341</b>

## NOTER

	Koncernen		Moderselskabet		Note
	2021 tkr.	2020 tkr.	2021 tkr.	2020 tkr.	
<b>Nettoomsætning</b>					<b>1</b>
<b>Segmentoplysninger (aktiviteter)</b>					
Opførelse-/Renovering og					
Servicering af fast ejendom.....	715.346	538.302	0	0	
Udlejning af ejendomme.....	1.154	255	0	0	
Salg af grunde og ejendomme.....	0	5.000	0	0	
Administrationshonorar.....	0	0	9.992	0	
	<b>716.500</b>	<b>543.557</b>	<b>9.992</b>	<b>0</b>	
Koncernens omsætning kommer alene fra det danske marked.					
<b>Medarbejderforhold</b>					<b>2</b>
Antal personer beskæftiget i gennemsnit:	86	66	10	1	
Løn og gager.....	49.091	35.429	5.446	0	
Pensioner.....	7.805	5.200	1.756	0	
Andre omkostninger til social sikring	743	442	107	0	
Andre personaleomkostninger.....	4	26	0	0	
	<b>57.643</b>	<b>41.097</b>	<b>7.309</b>	<b>0</b>	
Vederlag til direktion og bestyrelse..	2.425	1.704	1.612	294	
	<b>2.425</b>	<b>1.704</b>	<b>1.612</b>	<b>294</b>	
<b>Honorar til generalforsamlingsvalgte revisorer</b>					<b>3</b>
Samlet honorar:					
BDO.....	675	605	115	153	
	<b>675</b>	<b>605</b>	<b>115</b>	<b>153</b>	
Specifikation af honorar:					
Lovpligtig revision.....	284	253	61	57	
Skatterådgivning.....	30	25	2	11	
Andre ydelser.....	361	327	52	85	
	<b>675</b>	<b>605</b>	<b>115</b>	<b>153</b>	
<b>Særlige poster</b>					<b>4</b>
Under posten andre driftsindtægter indgår avance ved salg af grunde og bygninger for i alt 10.699 t.kr.					

## NOTER

	Koncernen		Moderselskabet		Note
	2021 tkr.	2020 tkr.	2021 tkr.	2020 tkr.	
<b>Indtægter af kapitalandele i datter- og associerede virksomheder</b>					<b>5</b>
Indtægter af kapitalandele i dattervirksomheder.....	0	0	13.792	10.121	
Indtægter af kapitalandele i associerede virksomheder.....	-54	197	-196	381	
	<b>-54</b>	<b>197</b>	<b>13.596</b>	<b>10.502</b>	
<b>Finansielle indtægter</b>					<b>6</b>
Renteindtægter fra tilknyttede virksomheder.....	0	0	943	1.000	
Finansielle indtægter i øvrigt.....	220	184	103	172	
	<b>220</b>	<b>184</b>	<b>1.046</b>	<b>1.172</b>	
<b>Finansielle omkostninger</b>					<b>7</b>
Renteomkostninger til tilknyttede virksomheder.....	0	-1	772	710	
Finansielle omkostninger i øvrigt.....	1.457	1.430	369	316	
	<b>1.457</b>	<b>1.429</b>	<b>1.141</b>	<b>1.026</b>	
<b>Skat af årets resultat</b>					<b>8</b>
Beregnet skat af årets skattepligtige indkomst.....	-22	4.956	-11	-929	
Regulering skat vedrørende tidligere år.....	0	-5	0	-5	
Regulering af udskudt skat.....	1.534	-1.549	-59	0	
	<b>1.512</b>	<b>3.402</b>	<b>-70</b>	<b>-934</b>	
<b>Forslag til resultatdisponering</b>					<b>9</b>
Udbytte.....	2.000	2.000	2.000	2.000	
Henlæggelser til reserve for netto opsk. efter indre værdis metode.....	0	0	13.596	10.792	
Overført resultat.....	11.366	9.022	-2.226	-1.777	
Minoritetsinteressernes andel af dattervirksomheders resultat.....	50	63	0	0	
	<b>13.416</b>	<b>11.085</b>	<b>13.370</b>	<b>11.015</b>	

## NOTER

Note

## Materielle anlægsaktiver

10

	Koncernen	
	Grunde og bygninger	Tekniske anlæg og maskiner
Kostpris 1. januar 2021.....	37.491	2.067
Tilgang.....	8.547	357
Afgang.....	-31.487	0
<b>Kostpris 31. december 2021.....</b>	<b>14.551</b>	<b>2.424</b>
Af- og nedskrivninger 1. januar 2021.....	2.900	930
Tilbageførsel af afskrivninger på afhændede aktiver.....	-767	0
Årets afskrivninger .....	1.103	398
<b>Af- og nedskrivninger 31. december 2021.....</b>	<b>3.236</b>	<b>1.328</b>
<b>Regnskabsmæssig værdi 31. december 2021.....</b>	<b>11.315</b>	<b>1.096</b>
Finansielle leasingaktiver.....		405

	Koncernen	
	Andre anlæg, driftsmateriel og inventar	Indretning af lejede lokaler
Kostpris 1. januar 2021.....	9.809	0
Tilgang.....	3.188	3.352
<b>Kostpris 31. december 2021.....</b>	<b>12.997</b>	<b>3.352</b>
Af- og nedskrivninger 1. januar 2021.....	4.942	0
Årets afskrivninger .....	1.964	163
<b>Af- og nedskrivninger 31. december 2021.....</b>	<b>6.906</b>	<b>163</b>
<b>Regnskabsmæssig værdi 31. december 2021.....</b>	<b>6.091</b>	<b>3.189</b>
Finansielle leasingaktiver.....	4.187	

## Finansielle anlægsaktiver

11

	Koncernen		
	Kapitalandele i tilknyttede virksomheder	Kapitalandele i associerede virksomheder	Andre tilgodehavender
Kostpris 1. januar 2021.....	0	1.250	0
Tilgang.....	0	0	590
<b>Kostpris 31. december 2021.....</b>	<b>0</b>	<b>1.250</b>	<b>590</b>
Værdireguleringer 1. januar 2021.....	0	3.446	0
Årets værdireguleringer .....	0	-54	0
<b>Værdireguleringer 31. december 2021.....</b>	<b>0</b>	<b>3.392</b>	<b>0</b>
<b>Regnskabsmæssig værdi 31. december 2021..</b>	<b>0</b>	<b>4.642</b>	<b>590</b>

## NOTER

## Note

## Finansielle anlægsaktiver (fortsat)

11

	Moderselskabet	
	Kapitalandele i tilknyttede virksomheder	Kapitalandele i associerede virksomheder
Kostpris 1. januar 2021.....	35.778	250
Tilgang.....	600	0
Afgang.....	-6.372	0
<b>Kostpris 31. december 2021.....</b>	<b>30.006</b>	<b>250</b>
Værdireguleringer 1. januar 2021.....	24.568	2.712
Udloddet resultat.....	-9.285	0
Årets værdireguleringer.....	13.792	-196
Tilbageførsel af opskrivning på afhændede aktiver.....	5.580	0
<b>Værdireguleringer 31. december 2021.....</b>	<b>34.655</b>	<b>2.516</b>
<b>Regnskabsmæssig værdi 31. december 2021.....</b>	<b>64.661</b>	<b>2.766</b>

## Kapitalandele i dattervirksomheder (tkr.)

Navn og hjemsted	Egenkapital	Årets resultat	Ejerandel
Adsbøll Entreprise A/S, Kolding.....	52.958	7.958	100 %
Adsbøll Service A/S, Kolding.....	4.342	751	100 %
Adsbøll Renovering A/S, Kolding.....	2.620	125	60 %
Adsbøll Ejendomme ApS, Kolding.....	4.585	3.741	100 %
Bega Invest ApS, Kolding.....	1.202	139	100 %
Selskabet af 1. december 2019 ApS, Kolding...	32	-2	100 %
Bega Grunde A/S, Kolding.....	910	51	100 %
Selskabet af 1. november 2019 II ApS, Kolding.	163	-1	100 %

## Kapitalandele i associerede virksomheder (tkr.)

Navn og hjemsted	Egenkapital	Årets resultat	Ejerandel
AH 2015 Holding ApS, Århus.....	5.531	-393	50 %
Frederikshuset A/S, Århus.....	386	-339	50 %
Strynøvænget ApS, Kolding.....	-2.187	-167	50 %
Marsvej Kolding af 2011 ApS, Kolding.....	7.502	568	25 %

## NOTER

Note

	Koncernen		Moderselskabet		
	2021 tkr.	2020 tkr.	2021 tkr.	2020 tkr.	
<b>Igangværende arbejder for fremmed regning</b>					<b>12</b>
Salgsværdi af udført arbejde.....	565.654	455.643	0	0	
Acontofaktureringer/acontobetaling er.....	-520.681	-457.920	0	0	
Modtagne forudbetalinger.....	-8.890	0	0	0	
<b>Igangværende arbejder for fremmed regning, netto.....</b>	<b>36.083</b>	<b>-2.277</b>	<b>0</b>	<b>0</b>	
Der indregnes således:					
Igangværende arbejder for fremmed regning (aktiver).....	45.192	16.384	0	0	
Igangværende arbejder for fremmed regning (passiver).....	-9.109	-18.661	0	0	
	<b>36.083</b>	<b>-2.277</b>	<b>0</b>	<b>0</b>	
<b>Periodeafgrænsningsposter</b>					<b>13</b>
Forsikringer.....	0	242	0	0	
Omkostninger.....	1.056	1.497	84	0	
	<b>1.056</b>	<b>1.739</b>	<b>84</b>	<b>0</b>	

Periodeafgrænsningsposter består af forudbetalte omkostninger, forsikringer og kontingenter.

## NOTER

## Note

**Hensættelse til udskudt skat**

14

Hensættelse til udskudt skat vedrører forskelle mellem regnskabsmæssige og skattemæssige værdier på tilgodehavender, grunde og bygninger til videresalg, periodeafgrænsningsposter, igangværende arbejder for fremmed regning samt materielle anlægsaktiver, herunder indregnede finansielle leasingkontrakter samt skattemæssige underskud til fremførsel.

	Koncernen		Moderselskabet	
	2021 tkr.	2020 tkr.	2021 tkr.	2020 tkr.
Udskudt skat vedrører:				
Grunde og bygninger.....	516	482	0	0
Driftsmidler.....	899	-22	0	0
Indretning lejede lokaler.....	-36	0	0	0
Grunde og bygninger til videresalg..	-660	0	0	0
Igangværende arbejder for fremmed regning.....	8.848	5.611	0	0
Tilgodehavender fra salg.....	-20	-17	0	0
Periodeafgrænsningsposter.....	214	320	0	0
Leasingforpligtelser.....	-999	0	0	0
Underskud til fremførsel.....	-854	0	59	0
	<b>7.908</b>	<b>6.374</b>	<b>59</b>	<b>0</b>
Udskudt skat 1. januar.....	6.374	7.923	0	0
Årets udskudte skat i resultatopgørelsen.....	1.534	-1.549	59	0
<b>Udskudt skat 31. december.....</b>	<b>7.908</b>	<b>6.374</b>	<b>59</b>	<b>0</b>
Der indregnes således:				
Udskudt skat (aktiver).....	0	0	59	0
Udskudt skat (passiver).....	7.908	6.374	0	0
	<b>7.908</b>	<b>6.374</b>	<b>59</b>	<b>0</b>
<b>Andre hensatte forpligtelser</b>				
0-1 år.....	14.540	888	0	0

15

Hensættelser vedrører hensættelser til garantiarbejder på afsluttede sager samt hensættelser til tabsgivende kontrakter.



## NOTER

Note

## Langfristede gældsforpligtelser

16

	Koncernen			
	31/12 2021 gæld i alt	Afdrag næste år	Restgæld efter 5 år	31/12 2020 gæld i alt
Prioritetsgæld.....	4.058	253	2.793	4.304
Banklån.....	12.166	60	12.000	26.513
Leasingforpligtelser.....	4.542	1.718	0	3.849
Anden langfristet gæld.....	0	0	0	3.236
	<b>20.766</b>	<b>2.031</b>	<b>14.793</b>	<b>37.902</b>
	Morderselskabet			
	31/12 2021 gæld i alt	Afdrag næste år	Restgæld efter 5 år	31/12 2020 gæld i alt
Banklån.....	12.000	0	12.000	12.000
	<b>12.000</b>	<b>0</b>	<b>12.000</b>	<b>12.000</b>

**NOTER****Note****Eventualposter mv.**

17

**Eventualaktiver**

Koncernen:

Der er i selskaberne Bega Invest ApS, Bega Grunde A/S, Selskabet af 1. November II 2019 ApS samt Selskabet af 1. December 2019 ApS ikke-indregnede udskudte skatteaktiver af underskud fra subsambeskatning til fremførelse. De ikke-indregnede udskudte skatteaktiver har en skattemæssig værdi på 2.756 t.kr.

**Eventualforpligtelser**

Moderselskabet har til fordel for datterselskaberne Adsbøll Ejendomme ApS, Bega Grunde A/S og Bega Invest ApS og det associerede selskab Strynøvænget ApS afgivet støtteerklæring med tilsagn om, at opretholde nuværende finansieringsramme samt til dækning af løbende driftsudgifter.

Moderselskabet har indgået operationelle leasingaftaler med en årlig ydelse på 4 t.kr. Den gennemsnitlige restløbetid udgør 16 måneder med en samlet restleasingforpligtelse på 6 t.kr.

Koncernen:

Adsbøll Entreprise A/S har indgået huslejeforpligtelser, der på balancetidspunktet udgør 6.840 t.kr. i uopsigelighedsperioden, som udløber 1. juli 2031.

Adsbøll Entreprise A/S har indgået huslejeforpligtelser, der på balancetidspunktet udgør 1.554 t.kr. i uopsigelighedsperioden, som udløber 1. november 2025.

Adsbøll Service A/S har indgået huslejeforpligtelser, der på balancetidspunktet udgør 252 tkr. i uopsigelighedsperioden, som udløber 1. oktober 2023.

Adsbøll Entreprise A/S har udover finansielle leasingaftaler indgået operationelle leasingaftaler med en gennemsnitlig årlig leasingydelse på 810 t.kr. Leasingkontrakterne har en gennemsnitlig restløbetid på 30 mdr. og en restleasingydelse på 1.395 t.kr.

Adsbøll Service A/S har udover finansielle leasingkontrakter indgået operationelle leasingaftaler med en gennemsnitlig årlig leasingydelse på 100 tkr. Leasingkontrakterne har en gennemsnitlig restløbetid på 11 mdr. og en restleasingydelse på 70 tkr.

Adsbøll Renovering A/S har indgået operationelle leasingaftaler med en restløbetid på mellem 9 og 31 måneder. De operationelle leasingaftaler har en samlet restleasingforpligtelse på 254 tkr. og en årlig ydelse på 117 tkr.

Bega Grunde A/S har indgået lejekontrakt om udlejning af en ikke opført ejendom. Selskabet har således forpligtet sig til opførelse af ejendommen i overensstemmelse med den indgåede lejekontrakt.

**Hæftelse i sambeskatningen**

Selskabet hæfter solidarisk sammen med moderselskabet og de øvrige selskaber i den sambeskattede koncern for skat af koncernens sambeskattede indkomst og for eventuelle kildeskatte såsom udbytteskat mv.

Skyldig skat af koncernens sambeskattede indkomst fremgår af årsrapporten for GB Holding Kolding ApS, der er administrationsselskab for sambeskatningen.

## NOTER

## Note

**Pantsætninger og sikkerhedsstillelser**

18

Adsbøll Holding ApS har til sikkerhed for Adsbøll Ejendomme ApS engagement med pengeinstitut afgivet selvskyldnerkaution. Der er pr. 31. december 2021 en gæld til pengeinstitut på 14.377 t.kr.

**Koncernen:**

Til sikkerhed for bankgæld på 166 tkr. har Adsbøll Entreprise A/S afgivet ejerpantebrev på nominelt 150 tkr. Virksomhedspantet omfatter pant i driftsmiddel til bogført værdi t.kr. 42.

Adsbøll Entreprise A/S har til sikkerhed for Adsbøll Holding ApS' engagement med pengeinstitut afgivet selvskyldnerkaution. Adsbøll Holding ApS har pr. 31. december 2021 en gæld til pengeinstitut på 12.000 t.kr.

Til sikkerhed for engagement med pengeinstitut, pr. 31. december 2021 47 tkr., har Adsbøll Service A/S stillet virksomhedspant på nominelt 3.000 tkr. Virksomhedspantet omfatter Adsbøll Service A/S tilgodehavender fra salg, varebeholdninger, driftsmidler og driftsinventar samt goodwill, hvis regnskabsmæssige værdi på balancedagen udgør 5.101 tkr.

Adsbøll Renovering A/S har til sikkerhed for egen bankgæld, 0 tkr., stillet virksomhedspant på nominelt 5.000 tkr. Virksomhedspantet omfatter goodwill, driftsmateriel og tilgodehavender fra salg, der på statusdagen udgør en regnskabsmæssig værdi på 2.511 tkr.

Adsbøll Ejendomme ApS har til sikkerhed for gæld til realkreditinstitutter, 2.988 t.kr., givet pant i grunde og bygninger, hvis regnskabsmæssige værdi pr. 31. december 2021 udgør 8.458 t.kr.

Adsbøll Ejendomme ApS har udstedt ejerpantebrev i ovenstående grunde og bygninger på i alt 1.900 t.kr., til sikkerhed for Adsbøll Holding ApS' mellemværender med pengeinstitut. Adsbøll Holding ApS' mellemværende med pengeinstitut udgør pr. 31. december 2021 12.000 t.kr.

Adsbøll Ejendomme ApS har til sikkerhed for gæld til realkreditinstitutter, 1.149 t.kr., givet pant i grunde og bygninger, hvis regnskabsmæssige værdi pr. 31. december 2021 udgør 2.856 t.kr.

Adsbøll Ejendomme ApS har udstedt ejerpantebrev på i alt 500 t.kr., der giver pant i ovenstående grunde og bygninger. Ejerpantebrevet er i selskabets besiddelse.

Til sikkerhed for Bega Grunde A/S' engagement samt til sikkerhed for Adsbøll Holding ApS' bankmellemværende er der afgivet sikkerhed i ejerpantebrev med pant i byggegrunde for 11.000 t.kr. Den regnskabsmæssige værdi af byggegrundene udgør 10.730 t.kr.

**NOTER****Note****Nærtstående parter**

19

Selskabets nærtstående parter omfatter følgende:

**Bestemmende indflydelse**

GB Holding Kolding ApS, Albuen 76, 6000 Kolding.

**Øvrige nærtstående parter, som selskabet har haft transaktioner med**

Selskabets nærtstående parter med betydelig indflydelse omfatter datter- og associerede virksomheder samt selskabernes bestyrelse, direktion og ledende medarbejdere samt disse personers relaterede familiemedlemmer. Nærtstående parter omfatter endvidere selskaber, hvori førnævnte personkreds har væsentlige interesser.

**Transaktioner med nærtstående parter**

Selskabet har ikke haft væsentlige transaktioner, der ikke er indgået på markedsmæssige vilkår.

**Koncernregnskab**

20

Selskabet indgår i koncernregnskabet for GB Kolding Holding ApS, Albuen 76, CVR-nr. 42 03 94 46.

## ANVENDT REGNSKABSPRAKSIS

Årsrapporten for Adsbøll Holding ApS for 2021 er aflagt i overensstemmelse med den danske årsregnskabslovs bestemmelser for virksomheder i regnskabsklasse C, stor virksomhed. Årsrapporten er udarbejdet efter bestemmelserne for regnskabs C, stor virksomhed mod regnskabsklasse C, mellemstor virksomhed i 2019. Overgangen har ikke medført ændringer i anvendt regnskabspraksis.

Årsrapporten er udarbejdet efter samme regnskabspraksis som sidste år.

### Koncernregnskabet

Koncernregnskabet omfatter modervirksomheden Adsbøll Holding ApS samt tilknyttede virksomheder, hvori Adsbøll Holding ApS direkte eller indirekte besidder mere end 50 % af stemmerettighederne eller på anden måde har bestemmende indflydelse. Virksomheder, hvori koncernen besidder mellem 20 % og 50 % af stemmerettighederne og udøver betydelig, men ikke bestemmende indflydelse, betragtes som associerede virksomheder, jf. koncernoversigten.

Koncernregnskabet er udarbejdet som et sammendrag af modervirksomhedens og tilknyttede virksomheders årsregnskaber ved sammenlægning af ensartede regnskabsposter. Ved konsolideringen foretages fuld eliminerings af koncerninterne indtægter og omkostninger, aktiebesiddelser, interne mellemværender og udbytter samt realiserede og urealiserede fortjenester og tab ved transaktioner mellem de konsoliderede virksomheder.

Nyerhvervede eller nystiftede virksomheder inden for koncernen indregnes i koncernregnskabet fra anskaffelsestidspunktet. Solgte eller afviklede virksomheder indregnes i den konsoliderede resultatopgørelse frem til afståelsestidspunktet. Sammenligningstal korrigeres ikke for nyhvervede, solgte eller afviklede virksomheder.

Anskaffelsestidspunktet er det tidspunkt, hvor koncernen faktisk opnår kontrol over den overtagne virksomhed.

Erhvervede virksomheder inden for koncernen indregnes i koncernregnskabet efter sammenlægningsmetoden, hvor sammenlægningen anses for sket på anskaffelsestidspunktet og med anvendelse af bogførte værdier på de overtagne aktiver og forpligtelser.

Transaktionsomkostninger, afholdt i forbindelse med erhvervelse af virksomheder, indregnes i resultatopgørelsen i afholdelsesåret.

Kapitalandele i tilknyttede virksomheder udlignes med den forholdsmæssige andel af de tilknyttede virksomhedernes dagsværdi af nettoaktiver og forpligtelser på anskaffelsestidspunktet.

Kapitalandele i associerede virksomheder måles i balancen til den forholdsmæssige andel af virksomhedernes værdi opgjort efter moderselskabets regnskabspraksis og med forholdsmæssig eliminerings af urealiserede koncerninterne avancer og tab. I resultatopgørelsen indregnes den forholdsmæssige andel af de associerede virksomheders resultat efter eliminerings af forholdsmæssig andel af intern avance og tab.

### Minoritetsinteresser

I koncernregnskabet indregnes tilknyttede virksomheders regnskabsposter 100 %. Minoritetsinteressernes forholdsmæssige andel af tilknyttede virksomheders resultat og egenkapital præsenteres særskilt i henholdsvis resultatdisponering og i særskilte hovedposter inden for egenkapitalen.

## RESULTATOPGØRELSEN

### Nettoomsætning

Hvor der leveres produkter med høj grad af individuel tilpasning, foretages indregning i nettoomsætningen i takt med, at produktionen udføres, hvorved omsætningen svarer til salgsværdien af årets udførte arbejder (produktionsmetoden). Denne metode anvendes, når de samlede indtægter og omkostninger på kontrakten og færdiggørelsesgraden på balancedagen kan skønnes pålideligt, og det er sandsynligt, at de økonomiske fordele vil tilgå selskabet.

## ANVENDT REGNSKABSPRAKSIS

Når resultatet af en entreprisekontrakt ikke kan skønnes pålideligt, indregnes omsætningen kun svarende til de medgåede omkostninger, i det omfang det er sandsynligt, at de vil blive genindvundet.

Nettoomsætningen indregnes ekskl. moms og med fradrag af de afgifter og rabatter, der kan henføres til salget.

### Produktionsomkostninger

Produktionsomkostninger omfatter omkostninger, herunder lønninger og gager samt afskrivninger, der afholdes for at opnå årets nettoomsætning. Handelsvirksomhederne indregner vareforbrug, og de producerende virksomheder indregner produktionsomkostninger svarende til årets omsætning. Herunder indgår direkte og indirekte omkostninger til råvarer og hjælpematerialer, løn og gager, leje og leasing samt afskrivninger på produktionsanlæg.

Under produktionsomkostninger indregnes tillige afskrivning på aktiverede udviklingsomkostninger samt forskningsomkostninger og de udviklingsomkostninger, der ikke opfylder kriterierne for aktivering.

Endvidere indregnes nedskrivning i forbindelse med forventede tab på entreprisekontrakter.

### Distributionsomkostninger

I distributionsomkostninger indregnes omkostninger, der er afholdt til distribution af varer solgt i året samt til årets gennemførte salgskampanjer mv. Herunder indregnes omkostninger til salgspersonale, reklame- og udstillingsomkostninger samt afskrivninger.

### Administrationsomkostninger

I administrationsomkostninger indregnes omkostninger, der er afholdt i året til ledelse og administration af selskabet, herunder omkostninger til det administrative personale, ledelsen, kontorlokaler, kontoromkostninger mv. samt afskrivninger i forbindelse hermed.

### Andre driftsindtægter

Andre driftsindtægter indeholder regnskabsposter af sekundær karakter i forhold til koncernens og selskabets aktiviteter, herunder fortjeneste ved salg af immaterielle- og materielle anlægsaktiver.

### Andre driftsomkostninger

Andre driftsomkostninger indeholder regnskabsposter af sekundær karakter i forhold til koncernens og selskabets aktiviteter, herunder tab ved salg af immaterielle og materielle anlægsaktiver.

### Indtægter af kapitalandele i datter- og associerede virksomheder

I ejerskabets resultatopgørelse indregnes den forholdsmæssige andel af dattervirksomheders og associerede virksomheders resultat opgjort efter moderselskabets regnskabspraksis og med fuld eliminering af urealiserede interne avancer og tab og fradrag af afskrivning på merværdier og goodwill opstået ved købsprisallokering på overtagelsestidspunktet.

Ved afhændelser indregnes eventuel fortjeneste, når de økonomiske rettigheder knyttet til de solgte kapitalandele overføres, dog tidligst når fortjenesten er realiseret eller anses som realisabel. Desuden indgår realiserede tab udover nedskrivninger, når sådanne må konstateres.

### Finansielle indtægter og omkostninger

Finansielle indtægter og omkostninger indeholder renteindtægter og -omkostninger, finansielle omkostninger ved finansiel leasing, realiserede og urealiserede kursgevinster og -tab vedrørende værdipapirer, gæld og transaktioner i fremmed valuta, amortisering af finansielle aktiver og forpligtelser samt tillæg og godtgørelse under acontoskatteordningen mv. Finansielle indtægter og omkostninger indregnes med de beløb, der vedrører regnskabsåret.

### Skat

Årets skat, som består af årets aktuelle skat og forskydning i udskudt skat, indregnes i resultatopgørelsen med den del, der kan henføres til årets resultat, og direkte på egenkapitalen med den del, der kan henføres til posteringer direkte på egenkapitalen.

## ANVENDT REGNSKABSPRAKSIS

### BALANCEN

#### Materielle anlægsaktiver

Grunde og bygninger, tekniske anlæg og maskiner samt andre anlæg, driftsmateriel og inventar måles til kostpris med fradrag af akkumulerede af- og nedskrivninger. Der afskrives ikke på grunde.

Afskrivningsgrundlaget er kostpris med fradrag af den skønnede restværdi efter afsluttet brugstid. Der afskrives ikke på forudbetalinger vedrørende tekniske anlæg.

Kostprisen omfatter anskaffelsesprisen samt omkostninger direkte tilknyttet anskaffelsen indtil det tidspunkt, hvor aktivet er klar til at blive taget i brug.

Der foretages lineære afskrivninger baseret på følgende vurdering af aktivernes forventede brugstider og restværdi:

	Brugstid	Restværdi
Bygninger.....	25 år	0 %
Tekniske anlæg og maskiner.....	2-5 år	0 %
Andre anlæg, driftsmateriel og inventar.....	5 år	0 %
EDB.....	3 år	0 %

Fortjeneste eller tab ved salg af materielle anlægsaktiver opgøres som forskellen mellem salgspris med fradrag af salgsomkostninger og den regnskabsmæssige værdi på salgstidspunktet. Fortjeneste eller tab indregnes i resultatopgørelsen under andre driftsindtægter eller andre driftsomkostninger.

#### Leasingkontrakter

Leasingkontrakter vedrørende materielle anlægsaktiver, hvor selskabet har alle væsentlige risici og fordele forbundet med ejendomsretten (finansiel leasing), indregnes i balancen som aktiver. Aktiverne måles ved første indregning i balancen til opgjort kostpris svarende til dagsværdi eller (hvis lavere) nutidsværdien af de fremtidige leasingydelser. Ved beregning af nutidsværdien anvendes leasingaftalens interne rentefod som diskonteringsfaktor eller en tilnærmet værdi for denne. Finansielt leasede aktiver afskrives som koncernens og selskabets øvrige tilsvarende materielle anlægsaktiver.

Den kapitaliserede restleasingforpligtelse indregnes i balancen som en gældsforpligtelse, og leasingydelsens rentedel indregnes over kontraktens løbetid i resultatopgørelsen.

Alle øvrige leasingkontrakter betragtes som operationel leasing. Ydelser i forbindelse med operationel leasing og øvrige lejeaftaler indregnes i resultatopgørelsen over kontraktens løbetid. Selskabets samlede forpligtelse vedrørende operationelle leasing- og lejeaftaler oplyses under eventualposter mv.

#### Finansielle anlægsaktiver

Kapitalandele i måles i ejerselskabets balance efter den indre værdis metode, der anses som en konsolideringsmetode.

Kapitalandele i måles i balancen til den forholdsmæssige andel af virksomhedernes regnskabsmæssige indre værdi opgjort efter ejerselskabets regnskabspraksis med fradrag eller tillæg af urealiserede interne avancer og tab og med tillæg eller fradrag af resterende værdi af positiv eller negativ goodwill opgjort efter overtagelsesmetoden. Negativ goodwill indregnes i resultatopgørelsen ved købet af kapitalandelen. Vedrører den negative goodwill overtagne eventualforpligtelser, indtægtsføres negativ goodwill først, når eventualforpligtelserne er afviklet eller bortfaldet.

Ved køb af virksomheder inden for koncernen anvendes sammenlægningsmetoden, hvor sammenlægningen anses for sket på overtagelsestidspunktet og med anvendelse af bogførte værdier på de overtagne aktiver og forpligtelser.

## ANVENDT REGNSKABSPRAKSIS

Nettoopskrivning af kapitalandele i overføres under egenkapitalen til reserve for nettoopskrivning efter den indre værdis metode i det omfang, den regnskabsmæssige værdi overstiger anskaffelsesværdien.

Dattervirksomheder og associerede virksomheder med negativ regnskabsmæssig indre værdi måles til 0 kr., og et eventuelt tilgodehavende hos disse virksomheder nedskrives i det omfang, det vurderes som uerholdeligt. Såfremt den regnskabsmæssige negative indre værdi overstiger tilgodehavender, indregnes det resterende beløb under hensatte forpligtelser i det omfang, selskabet har en retlig eller faktisk forpligtelse til at dække dattervirksomheders og associerede virksomheders underbalance.

### Værdiforringelse af anlægsaktiver

Den regnskabsmæssige værdi af materielle anlægsaktiver samt finansielle anlægsaktiver, der ikke måles til dagsværdi, vurderes årligt for indikationer på værdiforringelse ud over det, som udtrykkes ved afskrivning.

Foreligger der indikationer på værdiforringelse, foretages nedskrivningstest af hvert enkelt aktiv henholdsvis gruppe af aktiver. Der foretages nedskrivning til genindvindingsværdien, hvis denne er lavere end den regnskabsmæssige værdi.

Genindvindingsværdi er den højeste værdi af nettosalgspris og kapitalværdi. Kapitalværdien opgøres som nutidsværdien af de forventede nettopengestrømme fra anvendelsen af aktivet eller aktivgruppen og forventede nettopengestrømme ved salg af aktivet eller aktivgruppen efter endt brugstid.

### Varebeholdninger

Varebeholdninger måles til kostpris efter FIFO-princippet. I tilfælde, hvor nettorealiseringsværdien er lavere end kostprisen, nedskrives til denne lavere værdi.

Kostpris for handelsvarer samt råvarer og hjælpematerialer opgøres som anskaffelsespris med tillæg af hjemtagelsesomkostninger.

### Tilgodehavender

Tilgodehavender måles til amortiseret kostpris, hvilket sædvanligvis svarer til nominel værdi. Værdien reduceres med nedskrivning til imødegåelse af forventede tab.

### Igangværende arbejder for fremmed regning

Igangværende arbejder for fremmed regning måles til salgsværdien af det udførte arbejde. Salgsværdien måles på baggrund af færdiggørelsesgraden på balancedagen og de samlede forventede indtægter på det enkelte igangværende arbejde.

Det enkelte igangværende arbejde indregnes i balancen under tilgodehavender eller gældsforpligtelser, afhængig af nettoværdien af salgssummen med fradrag af acontofaktureringer og -betalinger.

### Periodeafgrænsningsposter, aktiver

Periodeafgrænsningsposter indregnet under aktiver omfatter afholdte omkostninger vedrørende efterfølgende regnskabsår.

### Andre hensatte forpligtelser

Hensatte forpligtelser omfatter forventede omkostninger til garantiforpligtelser, tab på igangværende arbejder samt udskudt skat.

Garantiforpligtelser omfatter forpligtelser til udbedring af arbejder inden for garantiperioden på 1-5 år. De hensatte forpligtelser måles og indregnes på baggrund af erfaringerne med garantiarbejder. De foretagne hensættelser opgøres på baggrund af de enkelte entrepriser.

Når det er sandsynligt, at de totale omkostninger vil overstige de totale indtægter på et igangværende arbejde for fremmed regning, hensættes det samlede tab, der må påregnes på entreprisen. Hensættelsen indregnes som omkostning under produktionsomkostninger.



## ANVENDT REGNSKABSPRAKSIS

### Skyldig skat og udskudt skat

Aktuelle skatteforpligtelser og tilgodehavende aktuel skat indregnes i balancen som beregnet skat af årets skattepligtige indkomst reguleret for skat af tidligere års skattepligtige indkomster samt for betalte acontoskatte.

Selskabet er sambeskattet med koncernforbundne danske selskaber. Den aktuelle selskabsskat fordeles mellem de sambeskattede selskaber i forhold til disses skattepligtige indkomster og med fuld fordeling med refusion vedrørende skattemæssige underskud. De sambeskattede selskaber indgår i acontoskatteordningen. Skyldig og tilgodehavende sambeskatningsbidrag indregnes i balancen under henholdsvis omsætningsaktiver og gæld.

Udskudt skat måles af midlertidige forskelle mellem regnskabsmæssig og skattemæssig værdi af aktiver og forpligtelser.

Udskudte skatteaktiver, herunder skatteværdien af fremførselsberettiget skattemæssigt underskud, måles til den værdi, hvortil aktivet forventes at kunne realiseres, enten ved udligning i skat af fremtidig indtjening, eller ved modregning i udskudte skatteforpligtelser inden for samme juridiske skatteenhed.

Udskudt skat måles på grundlag af de skatteregler og skattesatser, der med balancedagens lovgivning vil være gældende, når den udskudte skat forventes udløst som aktuel skat. Ændring i udskudt skat som følge af ændringer i skattesatser indregnes i resultatopgørelsen bortset fra poster, der føres direkte på egenkapitalen.

### Gældsforpligtelser

Finansielle forpligtelser indregnes ved lånoptagelse til det modtagne provenu med fradrag af afholdte låneomkostninger. I efterfølgende perioder måles de finansielle forpligtelser til amortiseret kostpris svarende til den kapitaliserede værdi ved anvendelse af den effektive rente, således at forskellen mellem provenuet og den nominelle værdi indregnes i resultatopgørelsen over låneperioden.

Amortiseret kostpris for kortfristede gældsforpligtelser svarer normalt til nominel værdi.

## PENGESTRØMSOPGØRELSE

Under henvisning til årsregnskabslovens § 86 er udarbejdelse af pengestrømsopgørelse udeladt. Der er udarbejdet en pengestrømsopgørelse for koncernen.

Pengestrømsopgørelsen viser pengestrømmene for året fordelt på driftsaktivitet, investeringsaktivitet og finansieringsaktivitet for året, årets forskydning i likvider samt likvider ved årets begyndelse og slutning.

Pengestrømme fra driftsaktivitet:

Pengestrømme fra driftsaktivitet opgøres som årets resultat reguleret for ikke-kontante driftsposter, ændring i driftskapital samt betalt selskabsskat.

Pengestrømme fra investeringsaktivitet:

Pengestrømme fra investeringsaktivitet omfatter betaling i forbindelse med køb og salg af immaterielle, materielle og finansielle anlægsaktiver.

Pengestrømme fra finansieringsaktivitet:

Pengestrømme fra finansieringsaktivitet omfatter ændringer i størrelse eller sammensætning af aktiekapital og omkostninger forbundet hermed samt optagelse af lån samt afdrag på rentebærende gæld og betaling af udbytte til selskabsdeltagere.

Likvider:

Likvider omfatter kassekredit og likvide beholdninger.