



Tlf.: 76 35 56 00  
kolding@bdo.dk  
www.bdo.dk

BDO Statsautoriseret revisionsaktieselskab  
Kolding Åpark 8A, 7. sal  
DK-6000 Kolding  
CVR-nr. 20 22 26 70

**ADSBØLL HOLDING APS**  
**ALBUEN 76, 6000 KOLDING**  
**ÅRSRAPPORT**  
**1. JANUAR - 31. DECEMBER 2018**

Årsrapporten er fremlagt og godkendt på  
selskabets ordinære generalforsamling,  
den 12. april 2019

---

Bjarne Adsbøll

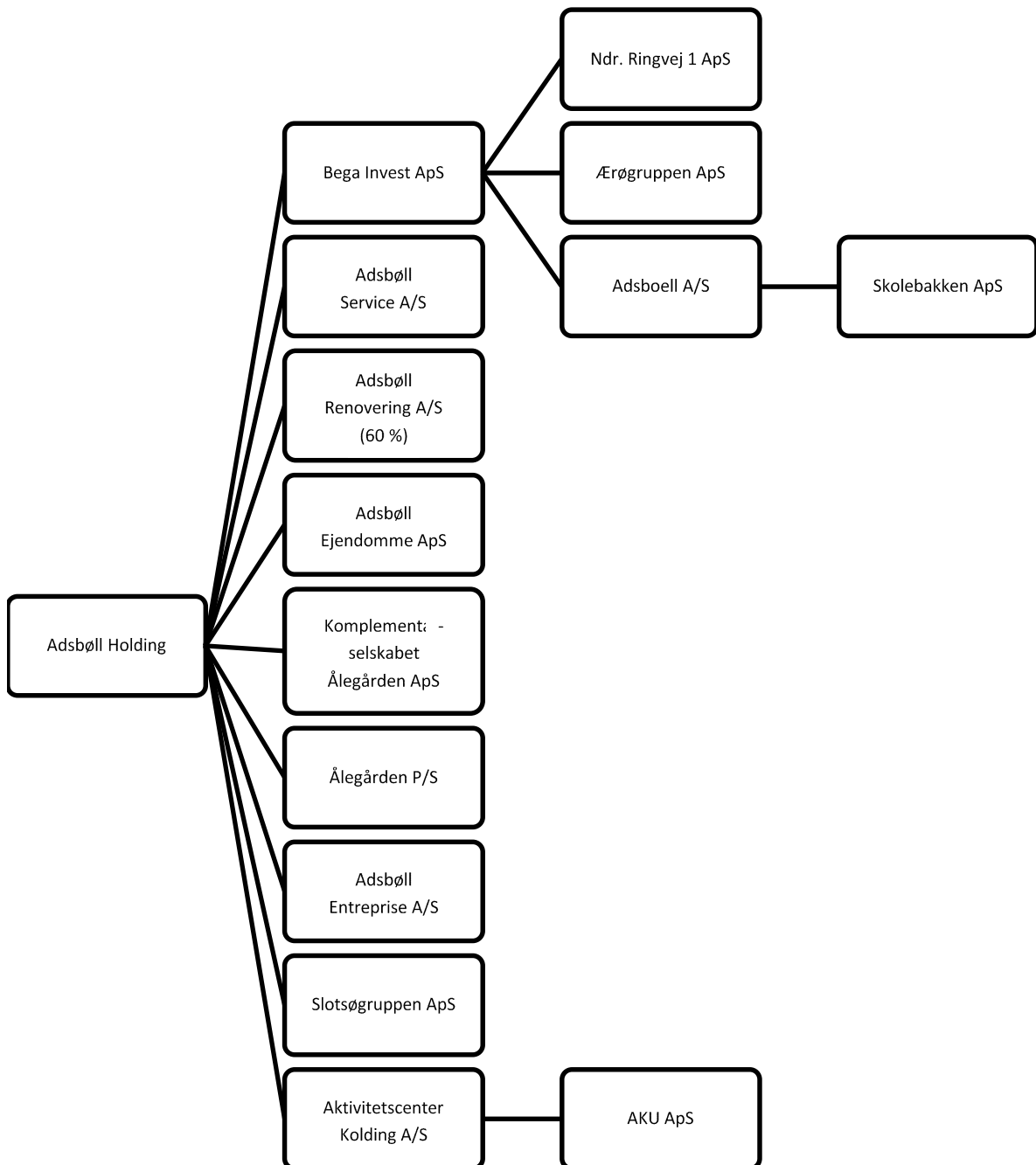
**INDHOLDSFORTEGNELSE**

	<b>Side</b>
<b>Selskabsoplysninger</b>	
Selskabsoplysninger .....	3
Koncernoversigt .....	4
<b>Erklæringer</b>	
Ledelsespåtegning .....	5
Den uafhængige revisors revisionspåtegning .....	6-7
<b>Ledelsesberetning</b>	
Hoved- og nøgletal for koncernen .....	8
Ledelsesberetning .....	9
<b>Koncern- og årsregnskab 1. januar - 31. december</b>	
Resultatopgørelse .....	10
Balance .....	11-12
Egenkapitalopgørelse .....	13
Pengestrømsopgørelse .....	14
Noter .....	15-21
Anvendt regnskabspraksis .....	22-26

**SELSKABSOPLYSNINGER**

<b>Selskabet</b>	Adsbøll Holding ApS Albuen 76 6000 Kolding
	CVR-nr.: 26 09 12 25 Stiftet: 20. juni 2001 Hjemsted: Kolding Regnskabsår: 1. januar - 31. december
<b>Bestyrelse</b>	Hans Christian Mejer Hansen, formand Bjarne Adsbøll Birgitte Adsbøll Elizabeth Ibsen Adsbøll
<b>Direktion</b>	Bjarne Adsbøll
<b>Revision</b>	BDO Statsautoriseret revisionsaktieselskab Kolding Åpark 8A, 7. sal 6000 Kolding
<b>Generalforsamling</b>	Ordinær generalforsamling afholdes 12. april 2019, på selskabets adresse.

## KONCERNOVERSIGT



## LEDELSESPÅTEGNING

Bestyrelsen og direktionen har dags dato behandlet og godkendt årsrapporten for regnskabsåret 1. januar - 31. december 2018 for Adsbøll Holding ApS.

Årsrapporten aflægges i overensstemmelse med årsregnskabsloven.

Det er vores opfattelse, at koncernregnskabet og årsregnskabet giver et retvisende billede af koncernens og selskabets aktiver, passiver og finansielle stilling pr. 31. december 2018 samt af resultatet af koncernens og selskabets aktiviteter og pengestrømme for regnskabsåret 1. januar - 31. december 2018.

Ledelsesberetningen indeholder efter vores opfattelse en retvisende redegørelse for de forhold, beretningen omhandler.

Årsrapporten indstilles til generalforsamlingens godkendelse.

Kolding, den 12. april 2019

Direktion:

\_\_\_\_\_  
Bjarne Adsbøll

Bestyrelse:

\_\_\_\_\_  
Hans Christian Mejer Hansen  
Formand

\_\_\_\_\_  
Bjarne Adsbøll

\_\_\_\_\_  
Birgitte Adsbøll

\_\_\_\_\_  
Elizabeth Ibsen Adsbøll

## DEN UAFHÆNGIGE REVISORS REVISIONSPÅTEGNING

### *Til kapitalejerne i Adsbøll Holding ApS*

#### **Konklusion**

Vi har revideret koncernregnskabet og årsregnskabet for Adsbøll Holding ApS for regnskabsåret 1. januar - 31. december 2018, der omfatter resultatopgørelse, balance, egenkapitalopgørelse, noter og anvendt regnskabspraksis for såvel koncernen som selskabet samt pengestrømsopgørelse for koncernen. Koncernregnskabet og årsregnskabet udarbejdes efter årsregnskabsloven.

Det er vores opfattelse, at koncernregnskabet og årsregnskabet giver et retvisende billede af koncernens og selskabets aktiver, passiver og finansielle stilling pr. 31. december 2018 samt af resultatet af koncernens og selskabets aktiviteter og koncernens pengestrømme for regnskabsåret 1. januar - 31. december 2018 i overensstemmelse med årsregnskabsloven.

#### **Grundlag for konklusion**

Vi har udført vores revision i overensstemmelse med internationale standarder om revision og de yderligere krav, der er gældende i Danmark. Vores ansvar ifølge disse standarder og krav er nærmere beskrevet i revisionspåtegningens afsnit "Revisors ansvar for revisionen af koncernregnskabet og årsregnskabet". Vi er uafhængige af koncernen i overensstemmelse med internationale etiske regler for revisorer (IESBA's Etiske regler) og de yderligere krav, der er gældende i Danmark, ligesom vi har opfyldt vores øvrige etiske forpligtelser i henhold til disse regler og krav. Det er vores opfattelse, at det opnåede revisionsbevis er tilstrækkeligt og egnet som grundlag for vores konklusion.

#### **Ledelsens ansvar for koncernregnskabet og årsregnskabet**

Ledelsen har ansvaret for udarbejdelsen af et koncernregnskab og et årsregnskab, der giver et retvisende billede i overensstemmelse med årsregnskabsloven. Ledelsen har endvidere ansvaret for den interne kontrol, som ledelsen anser nødvendig for at udarbejde et koncernregnskab og et årsregnskab uden væsentlig fejlinformation, uanset om denne skyldes besvigelser eller fejl.

Ved udarbejdelsen af koncernregnskabet og årsregnskabet er ledelsen ansvarlig for at vurdere koncernens og selskabets evne til at fortsætte driften; at oplyse om forhold vedrørende fortsat drift, hvor dette er relevant; samt at udarbejde koncernregnskabet og årsregnskabet på grundlag af regnskabsprincippet om fortsat drift, medmindre ledelsen enten har til hensigt at likvidere koncernen eller selskabet, indstille driften eller ikke har andet realistisk alternativ end at gøre dette.

#### **Revisors ansvar for revisionen af koncernregnskabet og årsregnskabet**

Vores mål er at opnå høj grad af sikkerhed for, om koncernregnskabet og årsregnskabet som helhed er uden væsentlig fejlinformation, uanset om denne skyldes besvigelser eller fejl, og at afgive en revisionspåtegning med en konklusion. Høj grad af sikkerhed er et højt niveau af sikkerhed, men er ikke en garanti for, at en revision, der udføres i overensstemmelse med internationale standarder om revision og de yderligere krav, der er gældende i Danmark, altid vil afdække væsentlig fejlinformation, når sådan findes. Fejlinformationer kan opstå som følge af besvigelser eller fejl og kan betragtes som væsentlige, hvis det med rimelighed kan forventes, at de enkeltvis eller samlet har indflydelse på de økonomiske beslutninger, som regnskabsbrugere træffer på grundlag af koncernregnskabet og årsregnskabet.

Som led i en revision, der udføres i overensstemmelse med internationale standarder om revision og de yderligere krav, der er gældende i Danmark, foretager vi faglige vurderinger og opretholder professionel skepsis under revisionen. Herudover:

- Identificerer og vurderer vi risikoen for væsentlig fejlinformation i koncernregnskabet og årsregnskabet, uanset om denne skyldes besvigelser eller fejl, udformer og udfører revisionshandlinger som reaktion på disse risici samt opnår revisionsbevis, der er tilstrækkeligt og egnet til at danne grundlag for vores konklusion. Risikoen for ikke at opdage væsentlig fejlinformation forårsaget af besvigelser er højere end ved væsentlig fejlinformation forårsaget af fejl, idet besvigelser kan omfatte sammensværgelser, dokumentfalsk, bevidste udeladelser, vildledning eller tilsidesættelse af intern kontrol.

## DEN UAFHÆNGIGE REVISORS REVISIONSPÅTEGNING

- Opnår vi forståelse af den interne kontrol med relevans for revisionen for at kunne udforme revisionshandlinger, der er passende efter omstændighederne, men ikke for at kunne udtrykke en konklusion om effektiviteten af koncernens og selskabets interne kontrol.
- Tager vi stilling til, om den regnskabspraksis, som er anvendt af ledelsen, er passende, samt om de regnskabsmæssige skøn og tilknyttede oplysninger, som ledelsen har udarbejdet, er rimelige.
- Konkluderer vi, om ledelsens udarbejdelse af koncernregnskabet og årsregnskabet på grundlag af regnskabsprincippet om fortsat drift er passende, samt om der på grundlag af det opnåede revisionsbevis er væsentlig usikkerhed forbundet med begivenheder eller forhold, der kan skabe betydelig tvivl om koncernens og selskabets evne til at fortsætte driften. Hvis vi konkluderer, at der er en væsentlig usikkerhed, skal vi i vores revisionspåtegning gøre opmærksom på oplysninger herom i koncernregnskabet og årsregnskabet eller, hvis sådanne oplysninger ikke er tilstrækkelige, modificere vores konklusion. Vores konklusioner er baseret på det revisionsbevis, der er opnået frem til datoen for vores revisionspåtegning. Fremtidige begivenheder eller forhold kan dog medføre, at koncernen og selskabet ikke længere kan fortsætte driften.
- Tager vi stilling til den samlede præsentation, struktur og indhold af koncernregnskabet og årsregnskabet, herunder noteoplysningerne, samt om koncernregnskabet og årsregnskabet afspejler de underliggende transaktioner og begivenheder på en sådan måde, at der gives et retvisende billede heraf.
- Opnår vi tilstrækkeligt og egnet revisionsbevis for de finansielle oplysninger for virksomhederne eller forretningsaktiviteterne i koncernen til brug for at udtrykke en konklusion om koncernregnskabet. Vi er ansvarlige for at lede, føre tilsyn med og udføre koncernrevisionen. Vi er eneansvarlige for vores revisionskonklusion.

Vi kommunikerer med ledelsen om blandt andet det planlagte omfang og den tidsmæssige placering af revisionen samt betydelige revisionsmæssige observationer, herunder eventuelle betydelige mangler i intern kontrol, som vi identificerer under revisionen.

### Udtalelse om ledelsesberetningen

Ledelsen er ansvarlig for ledelsesberetningen.

Vores konklusion om koncernregnskabet og årsregnskabet omfatter ikke ledelsesberetningen, og vi udtrykker ingen form for konklusion med sikkerhed om ledelsesberetningen.

I tilknytning til vores revision af koncernregnskabet og årsregnskabet er det vores ansvar at læse ledelsesberetningen og i den forbindelse overveje, om ledelsesberetningen er væsentligt inkonsistent med koncernregnskabet og årsregnskabet eller vores viden opnået ved revisionen eller på anden måde synes at indeholde væsentlig fejlinformation.

Vores ansvar er derudover at overveje, om ledelsesberetningen indeholder krævede oplysninger i henhold til årsregnskabsloven.

Baseret på det udførte arbejde er det vores opfattelse, at ledelsesberetningen er i overensstemmelse med koncernregnskabet og årsregnskabet og er udarbejdet i overensstemmelse med årsregnskabslovens krav. Vi har ikke fundet væsentlig fejlinformation i ledelsesberetningen.

Kolding, den 12. april 2019

BDO Statsautoriseret revisionsaktieselskab  
CVR-nr. 20 22 26 70

Jesper Steensbjerre  
Statsautoriseret revisor  
MNE-nr. mne31367

## HOVED- OG NØGLETAL FOR KONCERNEN

	2018 tkr.	2017 tkr.	2016 tkr.	2015 tkr.	2014 tkr.
<b>Resultatopgørelse</b>					
Bruttoresultat.....	12.339	7.197	7.185	6.468	10.712
Driftsresultat.....	8.615	3.563	4.285	3.900	5.822
Finansielle poster, netto.....	-1.634	-1.550	-3.028	-3.822	-1.893
Årets resultat før skat.....	7.181	649	5.757	5.253	3.699
Årets resultat.....	5.723	536	4.322	3.189	2.008
<b>Balance</b>					
Balancesum.....	161.584	137.237	149.940	118.933	113.733
Egenkapital.....	41.629	35.813	35.380	31.159	28.070
<b>Pengestrømme</b>					
Investeringer i materielle anlægsaktiver.	-2.389	-1.405	-5.066	-798	-1.726
<b>Gennemsnitligt antal fuldtidsansatte...</b>					
	44	44	36	29	26
<b>Nøgletal</b>					
Soliditetsgrad.....	25,5	26,1	23,6	26,2	24,7
Egenkapitalforrentning.....	14,8	1,5	14,6	11,8	7,9

Bega Invest ApS og datterselskaber hertil indgår ikke i hoved- og nøgletal før 1. januar 2015.

De i hoved- og nøgletalsoversigten anførte nøgletal er beregnet således:

Soliditetsgrad: 
$$\frac{\text{Egenkapital ekskl. minortiteter} \times 100}{\text{Passiver i alt, ultimo}}$$

Egenkapitalforrentning: 
$$\frac{\text{Resultat efter skat} \times 100}{\text{Gennemsnitlig egenkapital}}$$

Nøgletallene følger i al væsentlighed Finansforeningens anbefalinger.



## LEDELSESBERETNING

### Væsentligste aktiviteter

Koncernens væsentligste aktiviteter består i byggeri og entreprenørvirksomhed herunder udvikling af byggeprojekter.

Moderselskabets aktiviteter har i lighed med sidste år bestået af at eje kapitalandele i de underliggende selskaber i Adsbøll-koncernen, understøtte udvalgte datterselskaber med finansiering, samt udøve formuepleje.

### Udviklingen i aktiviteter og økonomiske forhold

Koncernen opnåede i 2018 et resultat på 5.723 tkr. mod 536 tkr. for 2017.

Koncernen har realiseret en indtjening på kerneforretningen på niveau med det budgetterede. Koncernen har oplevet et stabilt stigende aktivitetsniveau med fortsat fokus på aktiviteter i hele landet.

Resultatet på øvrige forretningsområder er væsentligt forbedret, dels gennem stabilisering af Adsbøll Service, samt gennem salg af ejendomsprojekter. De øvrige forretningsområder bidrager fortsat ikke til koncernens indtjening i det ønskede omfang.

### Årets resultat sammenholdt med forventet udvikling

Det var forventet, at koncernen ville realisere et overskud på mellem 6 og 8 mio. kr. Indtjeningen for 2018 ligger således på niveau med det forventede.

### Betydningsfulde begivenheder, indtruffet efter regnskabsårets afslutning

Der er ikke efter regnskabsårets afslutning indtruffet begivenheder af væsentlig betydning for koncernens og selskabets finansielle stilling.

### Særlige risici

Koncernen har ingen særlige risici vedrørende priser, renter eller valuta.

Koncernens væsentligste aktiviteter ligger hovedsageligt indenfor rutineprægede opgaver med kendte risici, som søges minimeret gennem risikostyring.

Større projekter udføres i samarbejde med kendte underleverandører, samt i samarbejde med specialister, hvorved risici begrænses

### Forventninger til fremtiden

Det høje aktivitetsniveau på det danske bolig og byggemarked kombineret med et stadig attraktivt renteniveau, stimulerer forventningerne til aktivitetsniveauet både i 2019 og 2020 for koncernen.

Koncernen står stærkt rustet til fremtiden, grundet koncernens værdier og de investeringer der er foretaget, kombineret med den tillid markedet har vist og viser, og som har resulteret i en stærk ordrebeholdning og tilbudsmængde på selskabets kerneforretning.

Derfor viser budgetter og langsigtede planer for koncernen også, at de positive tendenser fra de senere år kan fremskrives yderligere.

**RESULTATOPGØRELSE 1. JANUAR - 31. DECEMBER**

	Note	Koncernen		Moderselskabet	
		2018 tkr.	2017 tkr.	2018 tkr.	2017 tkr.
<b>BRUTTOFORTJENESTE</b> .....	1	<b>12.339</b>	<b>7.197</b>	<b>0</b>	<b>0</b>
Salgs- og distributionsomkostninger.....		-387	-241	0	0
Administrationsomkostninger.....		-3.337	-3.393	-65	-97
<b>DRIFTSRESULTAT</b> .....		<b>8.615</b>	<b>3.563</b>	<b>-65</b>	<b>-97</b>
Indtægter af kapitalandele.....	2	200	-1.364	5.127	214
Renteindtægter.....	3	280	541	1.034	1.062
Renteudgifter.....	4	-1.914	-2.091	-627	-697
<b>RESULTAT FØR SKAT</b> .....		<b>7.181</b>	<b>649</b>	<b>5.469</b>	<b>482</b>
Skat af årets resultat.....	5	-1.458	-113	24	54
<b>ÅRETS RESULTAT</b> .....	6	<b>5.723</b>	<b>536</b>	<b>5.493</b>	<b>536</b>

## BALANCE 31. DECEMBER

AKTIVER	Note	Koncernen		Moderselskabet	
		2018 tkr.	2017 tkr.	2018 tkr.	2017 tkr.
Grunde og bygninger.....		7.760	8.026	0	0
Tekniske anlæg og maskiner.....		764	194	0	0
Inventar og automobiler.....		2.600	2.393	0	0
<b>Materielle anlægsaktiver.....</b>	<b>7</b>	<b>11.124</b>	<b>10.613</b>	<b>0</b>	<b>0</b>
Kapitalandele i tilknyttede virksomheder.....		0	0	28.594	23.147
Kapitalandele i associerede virksomheder.....		2.320	1.998	372	392
Andre værdipapirer.....		26	26	0	0
<b>Finansielle anlægsaktiver.....</b>	<b>8</b>	<b>2.346</b>	<b>2.024</b>	<b>28.966</b>	<b>23.539</b>
<b>ANLÆGSAKTIVER.....</b>		<b>13.470</b>	<b>12.637</b>	<b>28.966</b>	<b>23.539</b>
Råvarer og hjælpematerialer.....		58.636	48.535	0	0
<b>Varebeholdninger.....</b>		<b>58.636</b>	<b>48.535</b>	<b>0</b>	<b>0</b>
Varedebitorer.....		50.512	31.837	0	0
Igangværende arbejder for fremmed regning.....	9	16.982	30.963	0	0
Tilgodehavende hos tilknyttede virksomheder.....		0	0	19.081	19.044
Tilgodehavende hos associerede virksomheder.....		9.178	7.882	5.885	3.951
Hensættelse til udskudt skat.....	10	336	386	6	22
Andre tilgodehavender.....		6.676	2.706	0	0
Tilgodehavende selskabsskat.....		717	430	492	289
Tilgodehavende sambeskatningsbidrag.....		0	0	2.344	1.419
Periodeafgrænsningsposter.....	11	1.171	1.427	0	0
<b>Tilgodehavender.....</b>		<b>85.572</b>	<b>75.631</b>	<b>27.808</b>	<b>24.725</b>
<b>Likvider.....</b>		<b>3.906</b>	<b>434</b>	<b>259</b>	<b>4</b>
<b>OMSÆTNINGSAKTIVER.....</b>		<b>148.114</b>	<b>124.600</b>	<b>28.067</b>	<b>24.729</b>
<b>AKTIVER.....</b>		<b>161.584</b>	<b>137.237</b>	<b>57.033</b>	<b>48.268</b>

## BALANCE 31. DECEMBER

PASSIVER	Note	Koncernen		Moderselskabet	
		2018 tkr.	2017 tkr.	2018 tkr.	2017 tkr.
Anpartskapital.....		125	125	125	125
Overkurs ved emission.....		0	0	2.380	2.380
Reserve for netto opsk. efter indre værdis metode.....		0	0	17.977	12.831
Overført overskud.....		40.966	35.582	20.609	20.371
Forslag til udbytte.....		108	106	108	106
Minoritetsinteresser.....		430	0	0	0
<b>EGENKAPITAL.....</b>		<b>41.629</b>	<b>35.813</b>	<b>41.199</b>	<b>35.813</b>
Hensættelse til udskudt skat.....	10	4.444	3.005	0	0
Andre hensatte forpligtelser.....	12	1.616	1.151	0	0
<b>HENSATTE FORPLIGTELSESR.....</b>		<b>6.060</b>	<b>4.156</b>	<b>0</b>	<b>0</b>
Prioritetsgæld.....		4.541	4.776	0	0
Banklån.....		6.280	8.980	0	0
Leasingforpligtelser.....		369	0	0	0
<b>Langfristede gældsforpligtelser...</b>	<b>13</b>	<b>11.190</b>	<b>13.756</b>	<b>0</b>	<b>0</b>
Kortfristet del af langfristet gæld..	13	3.023	229	0	0
Gæld til pengeinstitutter.....		36.897	31.194	0	0
Modtagne forudbetalinger fra kunder.....	9	3.774	1.840	0	0
Leverandører af varer og tjenesteydelser.....		51.045	37.957	0	0
Gæld til tilknyttede selskaber.....		0	0	13.447	10.993
Selskabsskat.....		52	0	52	0
Skyldigt sambeskatningsbidrag.....		0	0	2.292	1.419
Anden gæld.....		7.914	12.292	43	43
<b>Kortfristede gældsforpligtelser....</b>		<b>102.705</b>	<b>83.512</b>	<b>15.834</b>	<b>12.455</b>
<b>GÆLDSFORPLIGTELSESR.....</b>		<b>113.895</b>	<b>97.268</b>	<b>15.834</b>	<b>12.455</b>
<b>PASSIVER.....</b>		<b>161.584</b>	<b>137.237</b>	<b>57.033</b>	<b>48.268</b>
Eventualposter mv.	14				
Pantsætninger og sikkerhedsstillelser	15				
Nærtstående parter	16				

## EGENKAPITALOPGØRELSE

	Koncernen				
	Anpartskapital	Overført overskud	Forslag til udbytte	Minoritetsint. resser	I alt
Egenkapital 1. januar 2018.....	125	35.581	106	0	35.812
Betalt udbytte.....			-106		-106
Overførsel til/fra andre poster.....				200	200
Forslag til resultatdisponering.....		5.385	108	230	5.723
<b>Egenkapital 31. december 2018.....</b>	<b>125</b>	<b>40.966</b>	<b>108</b>	<b>430</b>	<b>41.629</b>

	Moderselskabet					
	Anpartskapital	Overkurs ved emission	Reserve for netto opsk. efter indre værdi- metode	Overført overskud	Forslag til udbytte	I alt
Egenkapital 1. januar 2018...	125	2.380	12.830	20.371	106	35.812
Betalt udbytte.....					-106	-106
Forslag til resultatdisponering.....			5.147	238	108	5.493
<b>Egenkapital 31. december 2018.....</b>	<b>125</b>	<b>2.380</b>	<b>17.977</b>	<b>20.609</b>	<b>108</b>	<b>41.199</b>

**PENGESTRØMSOPGØRELSE 1. JANUAR - 31. DECEMBER**

	<b>Koncernen</b>	
	<b>2018</b> tkr.	<b>2017</b> tkr.
Årets resultat .....	5.723	536
Årets afskrivninger tilbageført.....	1.771	1.487
Tilbageførsel af realisationsavancer.....	-62	-174
Resultat af associerede selskaber.....	-200	1.764
Skat af årets resultat tilbageført.....	1.458	113
Hensættelser tilbageført.....	465	726
Betalt selskabsskat.....	-428	-1.202
Ændring i varebeholdninger.....	-10.101	294
Ændring i tilgodehavender.....	-9.706	-3.518
Ændring i kortfristet gæld (ekskl. bank og skat).....	10.854	-12.702
<b>PENGESTRØMME FRA DRIFTSAKTIVITET.....</b>	<b>-226</b>	<b>-12.676</b>
Køb af materielle anlægsaktiver.....	-1.703	-1.405
Salg af materielle anlægsaktiver.....	170	225
Køb af finansielle anlægsaktiver.....	-225	0
<b>PENGESTRØMME FRA INVESTERINGSAKTIVITET.....</b>	<b>-1.758</b>	<b>-1.180</b>
Provenu ved langfristet låneoptagelse.....	0	3.226
Afdrag på lån.....	-141	0
Betalt udbytte i regnskabsåret.....	-106	-103
<b>PENGESTRØMME FRA FINANSIERINGSAKTIVITET.....</b>	<b>-247</b>	<b>3.123</b>
<b>ÆNDRING I LIKVIDER.....</b>	<b>-2.231</b>	<b>-10.733</b>
Likvider 1. januar.....	-30.760	-20.027
<b>LIKVIDER 31. DECEMBER.....</b>	<b>-32.991</b>	<b>-30.760</b>
Likvider 31. december specificeres således:		
Likvider.....	3.906	434
Gæld til pengeinstitutter.....	-36.897	-31.194
<b>LIKVIDER, NETTOGÆLD.....</b>	<b>-32.991</b>	<b>-30.760</b>

## NOTER

	Koncernen		Moderselskabet		Note
	2018 tkr.	2017 tkr.	2018 tkr.	2017 tkr.	
<b>Medarbejderforhold</b>					1
Antal personer beskæftiget i gennemsnit:					
Koncernen: 44 (2017: 44)					
Moderselskabet: 0 (2017: 0)					
Løn og gager.....	20.942	17.039	0	0	
Pensioner.....	2.706	2.213	0	0	
Andre omkostninger til social sikring.....	241	66	0	0	
Andre personaleomkostninger.....	55	0	0	0	
	<b>23.944</b>	<b>19.318</b>	<b>0</b>	<b>0</b>	
Der oplyses ikke om ledelsesvederlag i henhold til årsregnskabslovens § 98 b stk. 3.					
<b>Indtægter af kapitalandele</b>					2
Resultat af kapitalandele i dattervirksomheder.....	0	0	5.147	-197	
Resultat af kapitalandele i associerede virksomheder.....	200	-1.364	-20	411	
	<b>200</b>	<b>-1.364</b>	<b>5.127</b>	<b>214</b>	
<b>Renteindtægter</b>					3
Renteindtægter fra tilknyttede virksomheder.....	0	0	851	945	
Finansielle indtægter i øvrigt.....	280	541	183	117	
	<b>280</b>	<b>541</b>	<b>1.034</b>	<b>1.062</b>	
<b>Renteudgifter</b>					4
Renteomkostninger til tilknyttede virksomheder.....	0	0	629	660	
Finansielle omkostninger i øvrigt.....	1.914	2.091	-2	37	
	<b>1.914</b>	<b>2.091</b>	<b>627</b>	<b>697</b>	
<b>Skat af årets resultat</b>					5
Beregnet skat af årets skattepligtige indkomst.....	20	96	-64	-27	
Regulering skat vedrørende tidligere år.....	26	-5	0	-5	
Regulering af udskudt skat.....	1.412	22	40	-22	
	<b>1.458</b>	<b>113</b>	<b>-24</b>	<b>-54</b>	

## NOTER

	Koncernen		Moderselskabet		Note
	2018 tkr.	2017 tkr.	2018 tkr.	2017 tkr.	
<b>Forslag til resultatdisponering</b>					<b>6</b>
Udbytte.....	108	106	108	106	
Henlæggelser til reserve for netto opsk. efter indre værdis metode....	0	0	5.147	214	
Overført resultat.....	5.385	430	238	216	
Minoritetsinteressernes andel af dattervirksomheders resultat.....	230	0	0	0	
	<b>5.723</b>	<b>536</b>	<b>5.493</b>	<b>536</b>	

## Materielle anlægsaktiver

	Koncernen			Note
	Grunde og bygninger	Tekniske anlæg og maskiner	Inventar og automobiler	
Kostpris 1. januar 2018.....	9.593	383	5.066	
Tilgang.....	68	844	1.477	
Afgang.....	0	0	-386	
<b>Kostpris 31. december 2018.....</b>	<b>9.661</b>	<b>1.227</b>	<b>6.157</b>	
Af- og nedskrivninger 1. januar 2018.....	1.567	188	2.672	
Tilbageførsel af afskrivninger på afhændede aktiver.....	0	0	-278	
Årets afskrivninger .....	334	275	1.163	
<b>Af- og nedskrivninger 31. december 2018.....</b>	<b>1.901</b>	<b>463</b>	<b>3.557</b>	
<b>Regnskabsmæssig værdi 31. december 2018..</b>	<b>7.760</b>	<b>764</b>	<b>2.600</b>	
Finansielle leasingaktiver .....		537		

## Finansielle anlægsaktiver

	Koncernen			Note
	Kapitalandele i tilknyttede virksomheder	Kapitalandele i associerede virksomheder	Andre værdipapirer	
Kostpris 1. januar 2018.....	0	2.025	26	
Tilgang.....	0	225	0	
<b>Kostpris 31. december 2018.....</b>	<b>0</b>	<b>2.250</b>	<b>26</b>	
Opskrivninger 1. januar 2018.....	0	-27	0	
Årets opskrivninger .....	0	97	0	
<b>Opskrivninger 31. december 2018.....</b>	<b>0</b>	<b>70</b>	<b>0</b>	
<b>Regnskabsmæssig værdi 31. december 2018..</b>	<b>0</b>	<b>2.320</b>	<b>26</b>	



## NOTER

Note

	<b>Moderselskabet</b>	
	Kapitalandele i tilknyttede virksomheder	Kapitalandele i associerede virksomheder
Kostpris 1. januar 2018.....	27.378	250
Tilgang.....	300	0
<b>Kostpris 31. december 2018.....</b>	<b>27.678</b>	<b>250</b>
Opskrivninger 1. januar 2018.....	-4.231	142
Årets opskrivninger .....	5.147	-20
<b>Opskrivninger 31. december 2018.....</b>	<b>916</b>	<b>122</b>
<b>Regnskabsmæssig værdi 31. december 2018.....</b>	<b>28.594</b>	<b>372</b>

**Kapitalandele i dattervirksomheder (tkr.)**

Navn og hjemsted	Egenkapital	Årets resultat	Ejerandel
Adsbøll Ejendomme ApS, Kolding.....	950	17	100 %
Komplementarselskabet Ålegården ApS, Kolding.....	117	-2	100 %
Ålegården P/S, Kolding.....	152	-451	100 %
Adsbøll Entreprise A/S, Kolding.....	24.660	6.682	100 %
Slotsøgruppen ApS, Kolding.....	807	32	100 %
Aktivitetscenter Kolding ApS, Kolding.....	2.116	279	100 %
AKU ApS, Kolding.....	-28	-249	100 %
Bega Invest ApS, Kolding.....	-314	-858	100 %
Ærøgruppen ApS, Kolding.....	107	-4	100 %
Adsboell A/S, Kolding.....	533	-757	100 %
Skolebakken ApS, Kolding.....	50	-	100 %
Ndr. Ringvej 1 ApS, Kolding.....	1.093	1.185	100 %
Adsbøll Service A/S, Kolding.....	1.875	-609	100 %
Adsbøll Renovering A/S, Kolding.....	1.074	574	60 %

**Kapitalandele i associerede virksomheder (tkr.)**

Navn og hjemsted	Egenkapital	Årets resultat	Ejerandel
AH 2015 Holding ApS, Århus.....	743	-41	50 %
Frederikshuset A/S, Århus.....	944	32	50 %
Badevej 2-4 ApS, Århus.....	-612	-604	50 %
Komplementarselskabet OAS Hørsholm ApS, Kolding.....	26	-7	50 %
P/S OAS Hørsholm, Kolding.....	457	10	50 %
Strynøværnet ApS, Kolding.....	-960	-15	50 %
Marsvej Kolding af 2011 ApS, Kolding.....	5.921	458	25 %
Sletteskovvej Kolding P/S, Kolding.....	200	-	50 %
Komplementarselskabet Sletteskovvej Kolding ApS, Kolding.....	25	-	50 %

## NOTER

	Koncernen		Moderselskabet		Note
	2018 tkr.	2017 tkr.	2018 tkr.	2017 tkr.	
<b>Igangværende arbejder for fremmed regning</b>					<b>9</b>
Salgsværdi af periodens uafsluttede produktion.....	251.368	213.688	0	0	
Acontofaktureringer.....	-234.386	-182.725	0	0	
Modtagne forudbetalinger.....	-3.774	-1.840	0	0	
<b>Igangværende arbejder for fremmed regning, netto.....</b>	<b>13.208</b>	<b>29.123</b>	<b>0</b>	<b>0</b>	
Der indregnes således:					
Igangværende arbejder for fremmed regning (aktiver).....	16.982	30.963	0	0	
Igangværende arbejder for fremmed regning (passiver).....	-3.774	-1.840	0	0	
	<b>13.208</b>	<b>29.123</b>	<b>0</b>	<b>0</b>	

**Hensættelse til udskudt skat**

10

Hensættelse til udskudt skat vedrører forskelle mellem regnskabsmæssige og skattemæssige værdier på varebeholdninger, tilgodehavender, immaterielle anlægsaktiver og materielle anlægsaktiver, herunder indregnede finansielle leasingkontrakter.

	Koncernen		Moderselskabet		
	2018 tkr.	2017 tkr.	2018 tkr.	2017 tkr.	
Udskudt skat 1. januar.....	2.696	2.332	46	0	
Årets udskudte skat i resultatopgørelsen.....	1.412	244	-40	22	
Praksisændringer.....	0	43	0	0	
<b>Udskudt skat 31. december.....</b>	<b>4.108</b>	<b>2.619</b>	<b>6</b>	<b>22</b>	
Der indregnes således:					
Udskudt skat (aktiver).....	336	386	6	22	
Udskudt skat (passiver).....	4.444	3.005	0	0	
	<b>4.108</b>	<b>2.619</b>	<b>6</b>	<b>22</b>	
<b>Periodeafgrænsningsposter</b>					<b>11</b>
Forsikringer.....	224	230	0	0	
Omkostninger.....	947	1.197	0	0	
	<b>1.171</b>	<b>1.427</b>	<b>0</b>	<b>0</b>	

Periodeafgrænsningsposter består af forudbetalte forsikringer og kontingenter.

## NOTER

	Koncernen		Moderselskabet		Note
	2018 tkr.	2017 tkr.	2018 tkr.	2017 tkr.	
<b>Andre hensatte forpligtelser</b>					
0-1 år.....	1.616	1.151	0	0	12

Hensættelser vedrører hensættelser til garantiarbejder på afsluttede sager.

**Langfristede gældsforpligtelser**

13

	Koncernen				
	31/12 2018 gæld i alt	Afdrag næste år	Restgæld efter 5 år	31/12 2017 gæld i alt	Kortfristet del primo
Prioritetsgæld.....	4.774	233	1.001	5.005	229
Banklån.....	8.980	2.700	0	8.980	0
Leasingforpligtelser.....	459	90	0	0	0
	<b>14.213</b>	<b>3.023</b>	<b>1.001</b>	<b>13.985</b>	<b>229</b>

**Eventualposter mv.**

14

**Eventualforpligtelser**

Selskabet har til fordel for en række datterselskaber afgivet støtteerklæring med tilsagn om, at opretholde nuværende koncerninterne finansieringsramme samt udvidelse af finansieringsrammen til dækning af løbende driftsudgifter.

**Hæftelse i sambeskatningen**

Koncernens danske selskaber hæfter solidarisk for skat af koncernens sambeskattede indkomst og for eventuelle kildeskatter såsom udbytteskat mv.

Skyldig skat af koncernens sambeskattede indkomst udgør 0 tkr. pr. balancedagen.

## NOTER

## Note

**Pantsætninger og sikkerhedsstillelser**

15

Til sikkerhed for datterselskaberne Aktivitetscenter Kolding A/S, AKU ApS, Bega Invest ApS, Ndr. Ringvej 1 ApS, Adsbøll Entreprise A/S, Adsbøll Service A/S, Slotsøgruppen ApS, Ærøgruppen ApS og Ålegården P/S' engagementer med Arbejdernes Landsbank har selskabet afgivet selvskyldnerkaution.

Koncernen:

Til sikkerhed for engagement med pengeinstitut, har Adsbøll Entreprise A/S og Adsbøll Service A/S afgivet løsørejerpantebrev nom. 2.000 t.kr., med pant i driftsmateriel og maskiner til bogført værdi t.kr. 1.273. Løsørejerpantebrevet ligger ligeledes til sikkerhed for pengeinstitutters engagementer med Bega Invest ApS og Adsbøll A/S.

Til sikkerhed for gæld til realkreditinstitutter, 3.388 tkr., har Adsbøll Ejendomme ApS givet pant i grunde og bygninger, hvis regnskabsmæssige værdi pr. 31. december 2018 udgør 7.760 tkr.

Adsbøll Ejendomme ApS har udstedt underpant i grunde og bygninger på i alt 1.900 tkr., til sikkerhed for selskabets bankmellemværender samt Adsbøll A/S, BEGA Invest ApS, Adsbøll Entreprise A/S og Ndr. Ringvej 1 ApS' bankmellemværender.

Til sikkerhed for Ålegården P/S' engagement med Arbejdernes Landsbank er deponeret ejerjerpantebrev nom. 2.000 tkr. med pant i byggegrund, bogført værdi 8.500 tkr.

Til sikkerhed for gæld til pengeinstitut, 4.615 tkr., har Aktivitetscenter Kolding A/S deponeret ejerjerpantebrev nom. t.kr. 3.742 med pant i grunde og bygninger til videresalg, hvis regnskabsmæssige værdi pr. 31. december 2018 udgør tkr. 6.378.

Til sikkerhed for Aktivitetscenter Kolding A/S' engagement med pengeinstitut, 4.615 tkr., er deponeret ejerjerpantebrev nom. t.kr. 1.000 med pant i grunde og bygninger til videresalg, bogført værdi tkr. 6.378.

Til sikkerhed for AKU ApS engagement med pengeinstitut er der afgivet ejerjerpantebrev nom. 5.500 tkr., med pant i selskabets grund til bogført værdi t.kr. 5.114 tkr.

Til sikkerhed for Slotsøgruppen ApS' gæld til realkreditinstitut, 1.386 t.kr. er der givet pant i grunde og bygninger, hvis regnskabsmæssige værdi pr. 31. december 2018 udgør 3.052 t.kr.

Slotsøgruppen ApS har udstedt ejerjerpantebrev på i alt 500 t.kr., der giver pant i ovenstående grunde og bygninger. Ejerjerpantet er i selskabets besiddelse.

Slotsøgruppen ApS har til fordel for associeret selskab, Strynøvænget ApS, afgivet begrænset selvskyldnerkaution maksimeret til 50% af mellemværendet. Bankmellemværendet er pr. 31. december 2018 3.344 t.kr.

Til sikkerhed for Bega Invest ApS' engagement med Arbejdernes Landsbank, til sikkerhed for søsterselskabet Adsbøll Entreprise A/S samt til sikkerhed for datterselskaberne Adsbøll A/S og Ndr. Ringvej 1 ApS' engagementer med Arbejdernes Landsbank er deponeret nom. 701 t.kr. aktier i Adsbøll A/S, nom. 701 tkr., hvis regnskabsmæssige værdi udgør 1.350 tkr.

**NOTER****Note****Pantsætninger og sikkerhedsstillelser (fortsat)**

15

Til sikkerhed for Adsboell A/S' engagement samt til sikkerhed for Adsbøll Entreprise A/S, Bega Invest ApS og Ndr. Ringvej 1 ApS' bankmellemværender er der afgivet sikkerhed i ejerpantebrev med pant i byggegrunde for 14.000 t.kr. Den regnskabsmæssige værdi af byggegrundene udgør 16.732 t.kr.

Til sikkerhed for gæld til pengeinstitut, har Adsbøll Renovering A/S stillet virksomhedspant på 5 mio. kr. i driftsmidler, inventar og tilgodehavender fra salg, som pr. 31. december 2018 har en regnskabsmæssig værdi på 2.064 t.kr.

**Nærtstående parter**

16

Selskabets nærtstående parter omfatter følgende:

**Bestemmende indflydelse**

Direktør Bjarne Adsbøll, Strynøvænget 22, 6000 Kolding.

**Øvrige nærtstående parter, som selskabet har haft transaktioner med**

Selskabets nærtstående parter med betydelig indflydelse omfatter datter- og associerede virksomheder samt selskabernes bestyrelse, direktion og ledende medarbejdere samt disse personers relaterede familiemedlemmer. Nærtstående parter omfatter endvidere selskaber, hvori førnævnte personkreds har væsentlige interesser.

**Transaktioner med nærtstående parter**

Selskabet har ikke haft væsentlige transaktioner, der ikke er indgået på markedsmæssige vilkår.

## ANVENDT REGNSKABSPRAKSIS

Årsrapporten for Adsbøll Holding ApS for 2018 er aflagt i overensstemmelse med den danske årsregnskabslovs bestemmelser for virksomheder i regnskabsklasse C, mellemstor virksomhed.

Årsrapporten er udarbejdet efter samme regnskabspraksis som sidste år.

### Koncernregnskabet

Koncernregnskabet omfatter modervirksomheden Adsbøll Holding ApS samt tilknyttede virksomheder, hvori Adsbøll Holding ApS direkte eller indirekte besidder mere end 50 % af stemmerettighederne eller på anden måde har bestemmende indflydelse. Virksomheder, hvori koncernen besidder mellem 20 % og 50 % af stemmerettighederne og udøver betydelig, men ikke bestemmende indflydelse, betragtes som associerede virksomheder, jf. koncernoversigten.

Koncernregnskabet er udarbejdet som et sammendrag af modervirksomhedens og tilknyttede virksomheders årsregnskaber ved sammenlægning af ensartede regnskabsposter. Ved konsolideringen foretages fuld eliminerings af koncerninterne indtægter og omkostninger, aktiebesiddelser, interne mellemværender og udbytter samt realiserede og urealiserede fortjenester og tab ved transaktioner mellem de konsoliderede virksomheder.

Solgte eller afviklede virksomheder indregnes i den konsoliderede resultatopgørelse frem til afståelsestidspunktet. Sammenligningstal korrigeres ikke for solgte eller afviklede virksomheder.

Erhvervede virksomheder indregnes i årsregnskabet med anvendelse af sammenlægningsmetoden hvorved identificerede aktiver og forpligtelser indregnes og måles til bogførte værdier fra den overtagne virksomhed med eventuel tilpasning af regnskabspraksis til erhververens anvendte regnskabspraksis. Sammenlægningen anses for gennemført ved regnskabsårets start med tilpasning af sammenligningstal.

Kapitalandele i tilknyttede virksomheder udlignes med den forholdsmæssige andel af de tilknyttede virksomhedernes dagsværdi af nettoaktiver og forpligtelser på anskaffelsestidspunktet.

### Minoritetsinteresser

I koncernregnskabet indregnes tilknyttede virksomheders regnskabsposter 100 %. Minoritetsinteressernes forholdsmæssige andel af tilknyttede virksomheders resultat og egenkapital præsenteres særskilt i henholdsvis resultatdisponering og i særskilte hovedposter inden for egenkapitalen.

## RESULTATOPGØRELSEN

### Nettoomsætning

Hvor der leveres produkter med høj grad af individuel tilpasning, foretages indregning i nettoomsætningen i takt med, at produktionen udføres, hvorved omsætningen svarer til salgsværdien af årets udførte arbejder (produktionsmetoden). Denne metode anvendes, når de samlede indtægter og omkostninger på kontrakten og færdiggørelsesgraden på balancedagen kan skønnes pålideligt, og det er sandsynligt, at de økonomiske fordele vil tilgå selskabet.

Når resultatet af en entreprisekontrakt ikke kan skønnes pålideligt, indregnes omsætningen kun svarende til de medgåede omkostninger, i det omfang det er sandsynligt, at de vil blive genindvundet.

Nettoomsætningen ved salg af ejendomme indregnes i resultatopgørelsen, såfremt der er indgået en bindende aftale med køber inden årets udgang. Nettoomsætning indregnes ekskl. moms og med fradrag af rabatter i forbindelse med salget.

Byggeprojekter i datterselskaber, der sælges gennem salg af ejerandele i datterselskaber indregnes som omsætning og vareforbrug.

Omsætningen er sammendraget med omkostninger i overensstemmelse med årsregnskabslovens § 32.

## ANVENDT REGNSKABSPRAKSIS

### Produktionsomkostninger

Produktionsomkostninger omfatter omkostninger, herunder lønninger og gager samt afskrivninger, der afholdes for at opnå årets nettoomsætning. Handelsvirksomhederne indregner vareforbrug, og de producerende virksomheder indregner produktionsomkostninger svarende til årets omsætning. Herunder indgår direkte og indirekte omkostninger til råvarer og hjælpematerialer, løn og gager, leje og leasing samt afskrivninger på produktionsanlæg.

Under produktionsomkostninger indregnes tillige afskrivning på aktiverede udviklingsomkostninger samt forskningsomkostninger og de udviklingsomkostninger, der ikke opfylder kriterierne for aktivering.

Endvidere indregnes nedskrivning i forbindelse med forventede tab på entreprisekontrakter.

### Distributionsomkostninger

I distributionsomkostninger indregnes omkostninger, der er afholdt til distribution af varer solgt i året samt til årets gennemførte salgskampanjer mv. Herunder indregnes omkostninger til salgspersonale, reklame- og udstillingsomkostninger samt afskrivninger.

### Administrationsomkostninger

I administrationsomkostninger indregnes omkostninger, der er afholdt i året til ledelse og administration af selskabet, herunder omkostninger til det administrative personale, ledelsen, kontorlokaler, kontorumkostninger mv. samt afskrivninger i forbindelse hermed.

### Indtægter af kapitalandele i datter- og associerede virksomheder

I moderselskabets resultatopgørelse indregnes den forholdsmæssige andel af de enkelte tilknyttede virksomheders resultat efter fuld eliminering af intern avance/tab og fradrag af afskrivning på goodwill.

I ejerselskabets resultatopgørelse indregnes den forholdsmæssige andel af de enkelte associerede virksomheders resultat efter forholdsmæssig eliminering af intern avance/tab og fradrag af afskrivning på goodwill.

### Finansielle indtægter og omkostninger

Finansielle indtægter og omkostninger indeholder renteindtægter og -omkostninger, finansielle omkostninger ved finansiel leasing, realiserede og urealiserede kursgevinster og -tab vedrørende værdipapirer, gæld og transaktioner i fremmed valuta, amortisering af finansielle aktiver og forpligtelser samt tillæg og godtgørelse under acontoskatteordningen mv. Finansielle indtægter og omkostninger indregnes med de beløb, der vedrører regnskabsåret.

### Skat

Årets skat, som består af årets aktuelle skat og forskydning i udskudt skat, indregnes i resultatopgørelsen med den del, der kan henføres til årets resultat, og direkte på egenkapitalen med den del, der kan henføres til posteringer direkte på egenkapitalen.

## BALANCEN

### Materielle anlægsaktiver

Grunde og bygninger, tekniske anlæg og maskiner samt andre anlæg, driftsmateriel og inventar måles til kostpris med fradrag af akkumulerede af- og nedskrivninger. Der afskrives ikke på grunde.

Afskrivningsgrundlaget er kostpris med fradrag af den skønnede restværdi efter afsluttet brugstid. Der afskrives ikke på forudbetalinger vedrørende tekniske anlæg.

Kostprisen omfatter anskaffelsesprisen samt omkostninger direkte tilknyttet anskaffelsen indtil det tidspunkt, hvor aktivet er klar til at blive taget i brug.

## ANVENDT REGNSKABSPRAKSIS

Der foretages lineære afskrivninger baseret på følgende vurdering af aktivernes forventede brugstider og restværdi:

	Brugstid	Restværdi
Bygninger.....	25 år	0 %
Tekniske anlæg og maskiner.....	2-5 år	0 %
Andre anlæg, driftsmateriel og inventar.....	5 år	0 %
EDB.....	3 år	0 %

Fortjeneste eller tab ved salg af materielle anlægsaktiver opgøres som forskellen mellem salgspris med fradrag af salgskostninger og den regnskabsmæssige værdi på salgstidspunktet. Fortjeneste eller tab indregnes i resultatopgørelsen under andre driftsindtægter eller andre driftskostninger.

### Leasingkontrakter

Leasingkontrakter vedrørende materielle anlægsaktiver, hvor selskabet har alle væsentlige risici og fordele forbundet med ejendomsretten (finansiel leasing), indregnes i balancen som aktiver. Aktiverne måles ved første indregning i balancen til opgjort kostpris svarende til dagsværdi eller (hvis lavere) nutidsværdien af de fremtidige leasingydelser. Ved beregning af nutidsværdien anvendes leasingaftalens interne rentefod som diskonteringsfaktor eller en tilnærmet værdi for denne. Finansielt leasede aktiver afskrives som koncernens og selskabets øvrige tilsvarende materielle anlægsaktiver.

Den kapitaliserede restleasingforpligtelse indregnes i balancen som en gældsforpligtelse, og leasingydelsens rentedel indregnes over kontraktens løbetid i resultatopgørelsen.

Alle øvrige leasingkontrakter betragtes som operationel leasing. Ydelser i forbindelse med operationel leasing og øvrige lejeaftaler indregnes i resultatopgørelsen over kontraktens løbetid. Selskabets samlede forpligtelse vedrørende operationelle leasing- og lejeaftaler oplyses under eventualposter mv.

### Finansielle anlægsaktiver

Kapitalandele i datter- og associerede virksomheder måles i moderselskabets balance efter den indre værdis metode.

Kapitalandele i datter- og associerede virksomheder måles i balancen til den forholdsmæssige andel af virksomhedernes regnskabsmæssige indre værdi opgjort efter moderselskabets regnskabspraksis med fradrag eller tillæg af urealiserede koncerninterne avancer og tab og med tillæg eller fradrag af resterende værdi af positiv eller negativ goodwill.

Koncerngoodwill afskrives over den vurderede økonomiske levetid, der fastlægges på baggrund af ledelsens erfaringer inden for de enkelte forretningsområder. Koncerngoodwill afskrives lineært over afskrivningsperioden, der udgør 5 år. Afskrivningsperioden er foretaget ud fra en vurdering af den erhvervede virksomheds markedsposition og indtjeningsprofil samt branchemæssige forhold.

Nettoopskrivning af kapitalandele i datter- og associerede virksomheder overføres under egenkapitalen til reserve for nettoopskrivning efter den indre værdis metode i det omfang, den regnskabsmæssige værdi overstiger anskaffelsesværdien.

Datter- og associerede virksomheder med negativ regnskabsmæssig indre værdi måles til 0 kr. og et eventuelt tilgodehavende hos disse virksomheder nedskrives i det omfang det vurderes som uerholdeligt. Såfremt den regnskabsmæssige negative indre værdi overstiger tilgodehavender, indregnes det resterende beløb under hensatte forpligtelser i det omfang, selskabet har en retlig eller faktisk forpligtelse til at dække datter- og associerede virksomheders underbalance.

Finansielle anlægsaktiver omfatter desuden en mindre post noterede aktier, der ikke forventes afhændet. Aktierne måles til kostpris.



## ANVENDT REGNSKABSPRAKSIS

### Værdiforringelse af anlægsaktiver

Den regnskabsmæssige værdi af materielle anlægsaktiver samt finansielle anlægsaktiver, der ikke måles til dagsværdi, vurderes årligt for indikationer på værdiforringelse ud over det, som udtrykkes ved afskrivning.

Foreligger der indikationer på værdiforringelse, foretages nedskrivningstest af hvert enkelt aktiv henholdsvis gruppe af aktiver. Der foretages nedskrivning til genindvindingsværdien, hvis denne er lavere end den regnskabsmæssige værdi.

Genindvindingsværdi er den højeste værdi af nettosalgpris og kapitalværdi. Kapitalværdien opgøres som nutidsværdien af de forventede nettopengestrømme fra anvendelsen af aktivet eller aktivgruppen og forventede nettopengestrømme ved salg af aktivet eller aktivgruppen efter endt brugstid.

### Varebeholdninger

Varebeholdninger måles til kostpris efter FIFO-princippet. I tilfælde, hvor nettorealiseringsværdien er lavere end kostprisen, nedskrives til denne lavere værdi.

Kostpris for handelsvarer samt råvarer og hjælpematerialer opgøres som anskaffelsespris med tillæg af hjemtagelsesomkostninger.

### Tilgodehavender

Tilgodehavender måles til amortiseret kostpris, hvilket sædvanligvis svarer til nominel værdi. Værdien reduceres med nedskrivning til imødegåelse af forventede tab.

### Igangværende arbejder for fremmed regning

Igangværende arbejder for fremmed regning måles til salgsværdien af det udførte arbejde. Salgsværdien måles på baggrund af færdiggørelsesgraden på balancedagen og de samlede forventede indtægter på det enkelte igangværende arbejde.

Det enkelte igangværende arbejde indregnes i balancen under tilgodehavender eller gældsforpligtelser, afhængig af nettoværdien af salgssummen med fradrag af acontofaktureringer og -betalinger.

### Periodeafgrænsningsposter, aktiver

Periodeafgrænsningsposter indregnet under aktiver omfatter afholdte omkostninger vedrørende efterfølgende regnskabsår.

### Andre hensatte forpligtelser

Hensatte forpligtelser omfatter forventede omkostninger til garantiforpligtelser, tab på igangværende arbejder samt udskudt skat.

Garantiforpligtelser omfatter forpligtelser til udbedring af arbejder inden for garantiperioden på 1-5 år. De hensatte forpligtelser måles og indregnes på baggrund af erfaringerne med garantiarbejder. De foretagne hensættelser opgøres på baggrund af de enkelte entrepriser.

Når det er sandsynligt, at de totale omkostninger vil overstige de totale indtægter på et igangværende arbejde for fremmed regning, hensættes det samlede tab, der må påregnes på entreprisen. Hensættelsen indregnes som omkostning under produktionsomkostninger.

## ANVENDT REGNSKABSPRAKSIS

### Skyldig skat og udskudt skat

Aktuelle skatteforpligtelser og tilgodehavende aktuel skat indregnes i balancen som beregnet skat af årets skattepligtige indkomst reguleret for skat af tidligere års skattepligtige indkomster samt for betalte acontoskatter.

Selskabet er sambeskattet med koncernforbundne danske selskaber. Den aktuelle selskabsskat fordeles mellem de sambeskattede selskaber i forhold til disses skattepligtige indkomster og med fuld fordeling med refusion vedrørende skattemæssige underskud. De sambeskattede selskaber indgår i acontoskatteordningen. Skyldig og tilgodehavende sambeskatningsbidrag indregnes i balancen under henholdsvis omsætningsaktiver og gæld.

Udskudt skat måles af midlertidige forskelle mellem regnskabsmæssig og skattemæssig værdi af aktiver og forpligtelser.

Udskudte skatteaktiver, herunder skatteværdien af fremførselsberettiget skattemæssigt underskud, måles til den værdi, hvortil aktivet forventes at kunne realiseres, enten ved udligning i skat af fremtidig indtjening, eller ved modregning i udskudte skatteforpligtelser inden for samme juridiske skatteenhed.

Udskudt skat måles på grundlag af de skatteregler og skattesatser, der med balancedagens lovgivning vil være gældende, når den udskudte skat forventes udløst som aktuel skat. Ændring i udskudt skat som følge af ændringer i skattesatser indregnes i resultatopgørelsen bortset fra poster, der føres direkte på egenkapitalen.

### Gældsforpligtelser

Finansielle forpligtelser indregnes ved lånoptagelse til det modtagne provenu med fradrag af afholdte låneomkostninger. I efterfølgende perioder måles de finansielle forpligtelser til amortiseret kostpris svarende til den kapitaliserede værdi ved anvendelse af den effektive rente, således at forskellen mellem provenuet og den nominelle værdi indregnes i resultatopgørelsen over låneperioden.

Amortiseret kostpris for kortfristede gældsforpligtelser svarer normalt til nominel værdi.

## PENGESTRØMSOPGØRELSE

Under henvisning til årsregnskabslovens § 86 er udarbejdelse af pengestrømsopgørelse udeladt. Der er udarbejdet en pengestrømsopgørelse for koncernen.

Pengestrømsopgørelsen viser pengestrømmene for året fordelt på driftsaktivitet, investeringsaktivitet og finansieringsaktivitet for året, årets forskydning i likvider samt likvider ved årets begyndelse og slutning.

Pengestrømme fra driftsaktivitet:

Pengestrømme fra driftsaktivitet opgøres som årets resultat reguleret for ikke-kontante driftsposter, ændring i driftskapital samt betalt selskabsskat.

Pengestrømme fra investeringsaktivitet:

Pengestrømme fra investeringsaktivitet omfatter betaling i forbindelse med køb og salg af immaterielle, materielle og finansielle anlægsaktiver.

Pengestrømme fra finansieringsaktivitet:

Pengestrømme fra finansieringsaktivitet omfatter ændringer i størrelse eller sammensætning af aktiekapital og omkostninger forbundet hermed samt optagelse af lån samt afdrag på rentebærende gæld og betaling af udbytte til selskabsdeltagere.

Likvider:

Likvider omfatter kassekredit og likvide beholdninger.