

Årsrapport 2022



Indhold

Virksomhedsoplysninger	3
Ledelsesberetning	6
Naviairs ledelse.....	19
Ledelsespåtegning	20
De uafhængige revisorers revisionspåtegning.....	21
Anvendt regnskabspraksis	24
Resultatopgørelse.....	28
Balance.....	29
Egenkapitalopgørelse	30
Pengestrømsopgørelse.....	30
Noter.....	31
Bæredygtighedsrapport 2022	39

Årsrapport 2022
- udgivet marts 2023

Hent årsrapporten på
www.naviair.dk/ar



Virksomhedsoplysninger



Verdens største transportfly, en Antonov-225, besøgte i 2022 Billund.

Naviair

Naviair Allé 1
DK 2770 Kastrup

CVR-nr.: 26059763
Hjemsted: Kastrup
Regnskabsår: 01.01.2022-31.12.2022

Naviair er et statsligt infrastrukturselskab med status som selvstændig offentlig virksomhed ejet af den danske stat ved Transportministeriet.

Naviair er designeret af Trafikstyrelsen til at levere luftfartstjenester til luftfarten.

Bestyrelse

Anne Birgitte Lundholt, Formand
Per Møller Jensen, Næstformand
Esben Jean-Pierre Blum *
Flemming Kim Hansen *
Peter Labusz*
Jørgen Martin Meyer
Birthe Høegh Rask **
Christina Rasmussen ***

*) Medarbejdervalgt bestyrelsesmedlem
**) Formand for bestyrelsens revisionsudvalg
***) Medlem af bestyrelsens revisionsudvalg

Direktion

Claus Baunkjær, CEO
Mads Kvist Eriksen, CFO

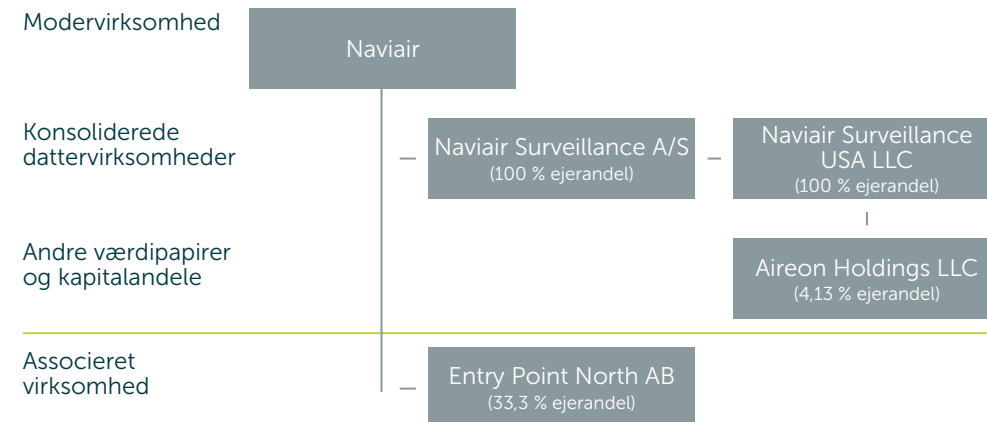
Revisorer

PricewaterhouseCoopers
Strandvejen 44
DK 2900 Hellerup

Rigsrevisionen
Landgreven 4
DK 1301 København

Koncernstruktur

pr. 31. december 2022



Naviairs mission

Vi fremmer tilgængelighed og mobilitet i luftrummet for at understøtte vækst og sikkerhed i Danmark

Naviairs vision

Vi udfordrer

hinanden for at ramme den rette balance mellem kapacitet, service og omkostninger til fordel for tilgængeligheden i Danmark

Vi udvikler

infrastrukturen, så luftfarten kan favne bredere og dermed bidrage til øget mobilitet i Danmark



Naviairs kerneaktiviteter

AIS (Aeronautical Information Service)

Vi leverer aeronautiske publikationer, AIP'er, i Danmark og Grønland og på Færøerne.

Flyveledelse i det danske luftrum

Fra kontrolcentralen i København leverer vi områdekontrolltjeneste (En route) og indflyvningskontrolltjeneste til Københavns Lufthavn.

Fra kontrolltårnet i København leverer vi tårnkontrolltjeneste.

Fra kontrolltårnene i Roskilde, Billund, Aarhus, Aalborg og på Bornholm leverer vi lokal tårn- og indflyvningskontrolltjeneste.

Flyveinformationstjeneste i Danmark og Nordatlanten

Fra kontrolcentralen i København leverer vi flyveinformationstjeneste og briefingtjeneste.

Fra kontrolcentralen i Nuuk leverer vi flyveinformationstjeneste og briefingtjeneste.

Fra tårnet på Vágar på Færøerne leverer vi flyvepladsflyveinformationstjeneste.

Teknisk drift og vedligehold

Vi står for teknisk drift og vedligehold af egne navigationsanlæg, kommunikationsanlæg, overvågningssystemer og øvrigt teknisk udstyr til lufttrafikstyring i Danmark, Grønland og på Færøerne.

Fra vores tekniske baser i København, Billund og Aalborg sælger vi teknisk drift og vedligehold til luftfartskunder.

Ledelsesberetning



2022 har været et specielt år i luftfarten. Efter den globale pandemi er flypassagererne begyndt at vende tilbage, og i forhold til 2021 er trafikken i bedring. Hvor antallet af kontrollerede operationer i dansk luftrum lå på ca. 45 procent af 2019-niveauet i 2021, er dette tal steget til ca. 75 procent i 2022. Dog er stigningen lavere end Eurocontrols forventning for 2022. Her spiller en række faktorer ind. Krigen i Ukraine og de følgende restriktioner og lukning af luftrum, har haft væsentlig betydning for det lavere trafikniveau, og resulteret i en nedgang i antallet af operationer i dansk luftrum på 6-7 procent. Trafikken har også været ramt af en længerevarende pilotstrejke i SAS i den travle sommerperiode.

Året har samtidig været kendetegnet af ændrede trafikmønstre, og flytrafikken er blevet mindre forudsigelig end den var tilbage i 2019. Flere fritidsrejsende og færre forretningsrejsende ses i et ændret trafikflow i forhold til tidligere.

I 2022 har Naviair leveret effektiv afvikling af trafikken med et meget lavt antal forsinkelsesminutter i forhold til resten af Europa. I alt har Naviair pålagt luftsekskaberne 762 forsinkelsesminutter i 2022. På en route området var den gennemsnitlige forsinkelse 0,00 minutter pr. operation, og i Københavns Lufthavn var den gennemsnitlige forsinkelse på 0,02 minutter pr. operation, hvilket betyder, at vi for året har levet op til de krav som er fastlagt af EU i referencerperiode 3 i forhold til kapacitet.

På miljøområdet fastholder Naviair sin andenplads blandt Eurocontrols 41 medlemslande i forhold til, hvor tæt et flys faktiske fløjne rute er på den mest direkte - og dermed den mest optimale rute igennem dansk luftrum. I 2022 fløj 98,77 procent af alle fly i dansk luftrum den mest direkte rute. Målet om at 98,86 procent procent af alle fly flyver den mest direkte rute uden omvej er dermed ikke overholdt.

Naviairs arbejde med bæredygtighed omfatter flere initiativer ud over direkte ruteføring. I 2022 besluttede Naviairs bestyrelse en konkret plan for at reducere Naviairs direkte CO₂-udledninger med 70 procent i 2030 i forhold til 2015. Planen omfatter blandt andet energioptimering og renovation og er nærmere beskrevet i Naviairs Bæredygtighedsrapport for 2022.

Årets resultat blev et overskud på 34,5 mio. kr., hvilket er bedre end forventet. Den lavere trafik betyder, at Naviairs gæld – som er opstået som resultat af Covid-19-krisen – blev højere end forventet i 2022. Planen for nedbringelsen af gælden i 2027/2028 er uændret.

I juni 2022 besluttede regeringen, at Kongeriget skal overtage kontrollen med det øvre luftrum i Grønland på baggrund af et ønske fra den grønlandske regering, Naalakkersuisut. Naviair er i den forbindelse blevet bedt om at etablere en kontrolcentral med op til 100 lokale arbejdspladser i Nuuk til at varetage kontrollen af luftrummet. Det bliver en stor og vigtig opgave for Naviair, der skal udføres i tæt koordination med Naviairs ejer, Transportministeriet, og Trafikstyrelsen, samt andre relevante grønlandske og danske interessenter.

Vigtige begivenheder i 2022 (JAN-JUL)

Februar

På baggrund af Ruslands invasion af Ukraine følger Danmark de øvrige EU-lande og lukker luftrummet for russiske flyvninger fra søndag den 27. februar. Mandag den 28. februar lukker Rusland som modsvar sit luftrum for fly fra 36 lande, heriblandt Danmark. Lukningen af luftrum får især betydning for de interkontinentale ruter østover.

April

COOPANS fejrer 10-års jubilæum den 1. april. COOPANS Alliance er et internationalt samarbejde om et fælles system til lufttrafikstyring mellem Naviair, Austro Control, Croatia Control, Irish Aviation Authority, LFV og NAV Portugal med Thales som leverandør.

Opstart af projekt "Operational Performance", der har til formål at gøre Naviairs ressource- og vagtplanlægning endnu bedre.

Juni

Naviairs bæredygtighedsrapport indstilles til CSR-prisen 2022 af FSR – Danske Revisorer.

Marts

Naviairs præstationsplan for referenceperiode 3 (RP3) godkendes. Det betyder, at Naviairs økonomiske rammer, krav til miljø, sikkerhed og kapacitet er fastlagt for 2020-2024.

Maj

Naviairs tekniske afdeling fejrer 75 jubilæum den 4. maj. Fejringen blev udsat et år som følge af Covid-19-nedlukninger. Den første tekniker blev ansat i Radioingeniørtjenesten (SLV) tilbage i 1946. Jubilæet blev fejret i Naviairhuset og i de tekniske afdelinger i Billund og Aalborg.

Juli

Naviair modtager meddelelse om, at Kongeriget skal overtage kontrollen med det øvre luftrum i Grønland fra Canada og Island. Overtagelsen sker på baggrund af et ønske fra den grønlandske regering. I den forbindelse får Naviair til opgave at etablere en ny kontrolcentral i Grønland, hvorfra flyvekontrol med det øvre luftrum skal varetages fra 2031.

Vigtige begivenheder i 2022 (AUG-DEC)

August

Claus Baunkjær tiltræder som ny CEO for Naviair den 1. august 2022.

Naviairs bestyrelse besøger Grønland og mødes med blandt andet myndigheder, forsvaret og Naviairs ansatte i Nuuk.

Oktober

Eurocontrol udgiver en ny syvårig trafikprognose for 2022-2028, hvori forventning til trafikken er nedjusteret i forhold til sidste prognose fra juni. For Danmarks vedkommende forventes trafikken at være tilbage på samme niveau som før Co-vid-19-krisen i 2028.

Flyvelederfaget fejrer 100 år, hvilket markeres den 20. oktober, der også er International Air Traffic Controller-dag.

Naviair vinder en andenplads som Årets Innovative Læreplads efter indstilling af en nuværende elektronikfagteknikerelev. Prisen uddeles til virksomheder der fagligt, socialt og ledelsesmæssigt har udmærket sig.

December

Beslutning om at reorganisere Naviairs droneområde på baggrund af udløb af særbevilling til droneområdet ved udgangen af 2022.

September

Naviair bliver certificeret som lufttrafiktjeneste i UK, hvilket er nødvendigt for at levere ATC i et område af Nordsøen, som kaldes "North Sea High" (sektor N). Certificering betyder, at Naviair kan fortsætte med at levere ATC i området efter Brexit.

Naviair afslutter et kontroludbud om uddannelse af et hold flyveledere med start i 2023. Udbuddet skal sikre, at de ydelser Naviair køber, følger markedet og er konkurrencedygtige.

Eurocontrol udgiver en rapport, som placerer Københavns Lufthavn i top-3 over de europæiske lufthavne, der har de grønneste landinger ift. de ankommande

flys operationelle effektivitet. Den flotte placering skyldes et godt og tæt samarbejde mellem Københavns Lufthavn og Naviair.

I Billund Lufthavn etableres en 44,95 meter høj panoramamast. På toppen af masten er monteret 16 kameraer, der kan filme 360 grader, hvilket er forudsætningen for at etablere en fuld digitaliseret tårntjeneste i Billund.

Naviairs nyuddannede elektronikfagtekniker vinder Metalindustriens Lærlingepriis.

November

Naviair understøtter flere grønne landinger i Københavns Lufthavn med indførelsen af Performance Based Navigation (PBN). Med de nye procedurer kan flyene opholde sig længere i marchhøjde, inden de påbegynder nedstigning til lufthavnen. Ved at minimere den tid, der bruges i lavere højder, sparer flyene brændstof og reducerer CO₂-udslippet.

Hoved- og nøgletal

Naviairs økonomiske udvikling siden 1. januar 2018 kan beskrives ved disse hoved- og nøgletal:

(Mio. DKK)	KONCERN					MODERVIRKSOMHED				
	2022	2021	2020	2019	2018	2022	2021	2020	2019	2018
Resultat										
Nettoomsætning	960,5	884,3	957,2	937,2	957,7	960,6	884,3	957,2	937,3	957,8
Driftsresultat	53,4	5,4	-12,0	39,6	93,2	53,7	5,5	-11,9	39,9	93,5
Resultat af finansielle poster	-10,6	-8,7	-41,0	1,5	-2,7	-11,0	-4,1	-63,1	-3,2	-3,0
Årets resultat	34,5	-2,2	-47,0	37,4	70,3	32,8	1,1	-70,5	31,5	67,8
Balance										
Anlægsaktiver	1.285,3	1.298,3	1.329,3	1.399,1	1.387,4	1.124,5	1.142,5	1.174,8	1.271,5	1.266,5
Omsætningsaktiver	1.140,4	1.018,2	584,4	480,6	431,9	1.283,8	1.154,4	713,8	603,1	549,0
Balancesum	2.425,7	2.316,5	1.913,6	1.879,7	1.819,3	2.408,2	2.296,9	1.888,7	1.874,6	1.815,5
Rentebærende gæld	940,0	829,7	431,1	200,0	200,0	940,0	829,7	431,1	200,0	200,0
- heraf ansvarlig lånekapital	200,0	200,0	200,0	200,0	200,0	200,0	200,0	200,0	200,0	200,0
Egenkapital	1.114,9	1.082,8	1.085,5	1.134,6	1.101,8	1.093,0	1.060,3	1.059,1	1.129,6	1.098,1
Pengestrømme										
Pengestrømme fra:										
- driftsaktivitet	4,6	-286,9	-301,0	140,5	157,9	4,9	-286,8	-297,0	147,3	163,6
- investeringsaktivitet	-100,7	-82,4	76,5	-162,3	-222,9	-100,7	-82,4	76,5	-162,3	-222,9
- finansieringsaktivitet	75,1	398,8	175,0	-	-	75,1	398,8	175,0	-	-
Årets investeringer i materielle anlægsaktiver	-81,4	-60,1	-47,6	-73,5	-93,1	-81,4	-60,1	-47,6	-73,5	-93,1
Årets forskydning i likvider	-21,0	29,4	-49,4	-21,9	-65,0	-20,7	29,5	-45,4	-15,0	-59,2
Likvider ved årets udgang	18,8	39,8	10,4	59,8	81,7	18,7	39,4	9,9	55,3	70,3
Gennemsnitligt antal medarbejdere	603	613	627	630	631	603	613	627	630	631
Nøgletal i %										
Overskudsgrad	5,6	0,6	-1,3	4,2	9,7	5,6	0,6	-1,2	4,3	9,8
Afkastningsgrad	2,2	0,2	-0,6	2,1	5,1	2,2	0,2	-0,6	2,1	5,2
Soliditetsgrad ekskl. ansvarlig lånekapital	46,0	46,7	56,7	60,4	60,6	45,4	46,2	56,1	60,3	60,5
Soliditetsgrad inkl. ansvarlig lånekapital	54,2	55,4	67,2	71,0	71,6	53,7	54,9	66,7	70,9	71,5
Forrentning af egenkapital	3,1	-0,2	-4,2	3,3	6,6	3,0	0,1	-6,4	2,8	6,4
Øvrige nøgletal										
Gearing	4,4	5,2	2,3	-0,4	-0,4	4,4	5,2	2,3	-0,4	-0,4
Rentedækningsgrad	8,4	10,3	5,4	8,5	14,0	8,7	10,9	5,8	8,9	14,6

Hoved- og nøgletal er defineret og beregnet i overensstemmelse med Finansforeningens vejledning.

Overskudsgrad:

$$\frac{\text{Driftsresultat} \times 100}{\text{Nettoomsætning}}$$

Afkastningsgrad:

$$\frac{\text{Driftsresultat} \times 100}{\text{Samlede aktiver}}$$

Soliditetsgrad:

$$\frac{\text{Egenkapital ultimo} \times 100}{\text{Samlede aktiver}}$$

Forrentning af egenkapital:

$$\frac{\text{Årets resultat} \times 100}{\text{Gennemsnitlig egenkapital}}$$

Gearing:

$$\frac{\text{Nettorentebærende gæld (ekskl. ansvarlig lånekapital)}}{\text{EBITDA (Driftsresultat + Af- og nedskrivninger)}}$$

Rentedækningsgrad:

$$\frac{\text{EBITDA} + \text{Renteindtægter}}{\text{Renteomkostninger}}$$

Udvikling i aktiviteter og økonomiske forhold

Naviair aflægger årsrapport for både koncern og modervirksomhed. I årsrapporten kommenteres som udgangspunkt alene på koncernens regnskabstal. Den primære forskel mellem koncern og modervirksomhed er, at kapitalandele i associerede virksomheder indregnes til kostpris i modervirksomheden og efter indre værdis metode i koncernen.

Årets resultat

Årets resultat udgjorde et overskud på 34,5 mio. kr. mod et underskud på 2,2 mio. kr. i 2021.

Årets resultat er påvirket af et højere trafikniveau end i 2021 og højere enhedsrater. Årets resultat og indtægter er positivt påvirket af regulering af over-/underdækning afgifter på 127,4 mio. kr.

Resultatet anses som tilfredsstillende.

Enhedsrater

I 2022 udgjorde en route-enhedsraten for dansk luftrum 473,90 kr. pr. serviceenhed. Naviairs andel af enhedsraten udgjorde 400,15 kr. pr. serviceenhed. Den resterende del af enhedsraten tilfalder Trafikstyrelsen og DMI.

For start- og landingsafgifter på Københavns Lufthavn udgjorde enhedsraten 1.212,87 kr. pr. serviceenhed. Naviairs andel af enhedsraten udgjorde 1.202,38 kr. pr. serviceenhed. Den resterende del af enhedsraten tilfalder DMI.

Trafik

I 2022 steg antallet af kontrollerede operationer i dansk luftrum med 68,2 procent til 504.639 mod 300.105 i 2021 eller svarende til 75,4 procent af 2019 (669.375). Målt i serviceenheder var stigningen i 2022 på 63,6 procent i forhold til 2021.

I Københavns Lufthavn var antallet af starter og landinger på 202.210 i 2022 mod 109.870 i 2021 svarende til 76,8 procent af 2019 (263.434).

Antallet af serviceenheder i TNC København steg med 80,1 procent i 2022 i forhold til 2021.

I Billund Lufthavn steg antallet af starter og landinger i 2022 med 92,8 procent til 39.439 operationer mod 20.456 operationer i 2021 eller svarende til 85,5 procent i forhold til 2019 (46.120).

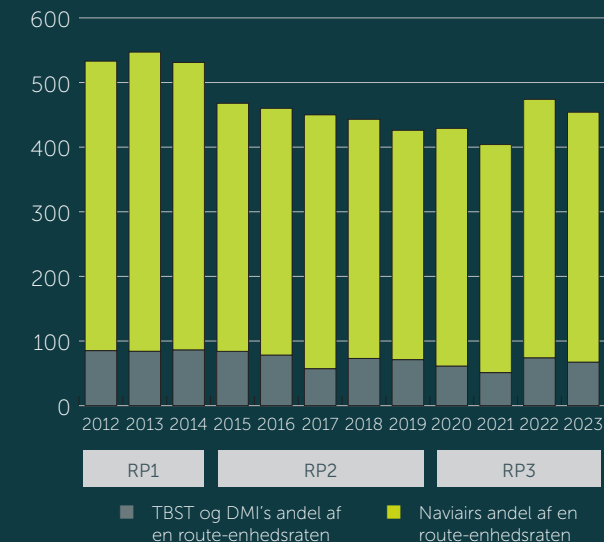
Indenrigsflyvningen opgjort i antal operationer var stadig under 2019-niveau som følge af Covid-19-krisen med en stigning på 23,0 procent fra 2021 til 2022 svarende til 87,9 procent af 2019.

I dansk luftrum, som Naviair har ansvaret for, var den gennemsnitlige en route-forsinkelse på 0,0015 minut pr. operation, hvilket svarer til 762 minutters forsinkelse. Den maksimalt accepterede gennemsnitlige forsinkelse er på 0,06 minutter pr. operation, hvilket svarer til 30.278 minutter.

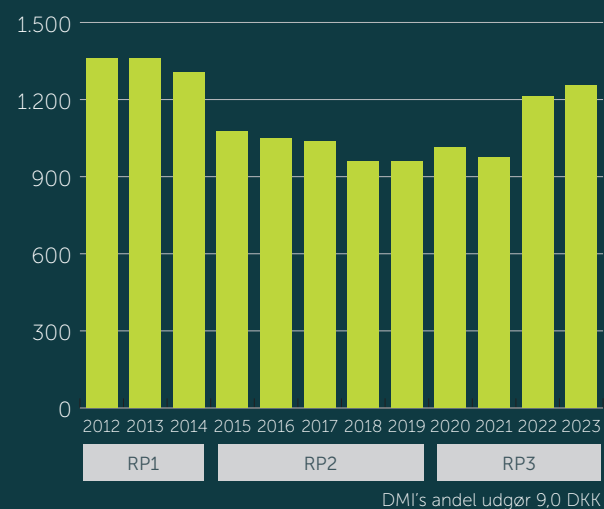
Den høje effektivitet blev også fastholdt i Københavns Lufthavn, hvor flytrafikken i 2022 igen blev afviklet uden forsinkelser, som Naviair var medansvarlig for. Forsinkelser som følge af arbejdsaktiviteter på banen lå på i alt på 0,02 minutter pr. landing i Københavns Lufthavn, hvilket svarer til 1.567 minutter. Den maksimalt accepterede gennemsnitlige forsinkelse er på 0,10 minutter pr. landing, hvilket svarer til 10.114 minutter.

Naviair bliver målt på, hvor stor omvej et fly flyver i forhold til den direkte rute. Da der allerede i 2011 er implementeret Free Route Airspace i dansk luftrum, afvikler Naviair flytrafikken, så 98,77 procent af alle fly flyver den mest direkte rute uden omvej. Målet om at 98,86 procent af alle fly flyver den mest direkte rute uden omvej er dermed ikke overholdt.

Enhedsrate, En route (DKK)



Enhedsrate, TNC København (DKK)

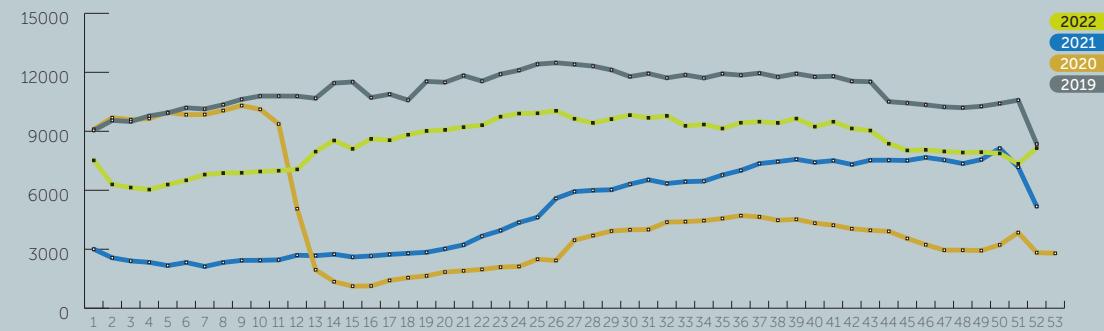


98,77%

Naviair afviklede trafikken, så 98,77procent af alle fly fløj den mest direkte rute gennem dansk luftrum.

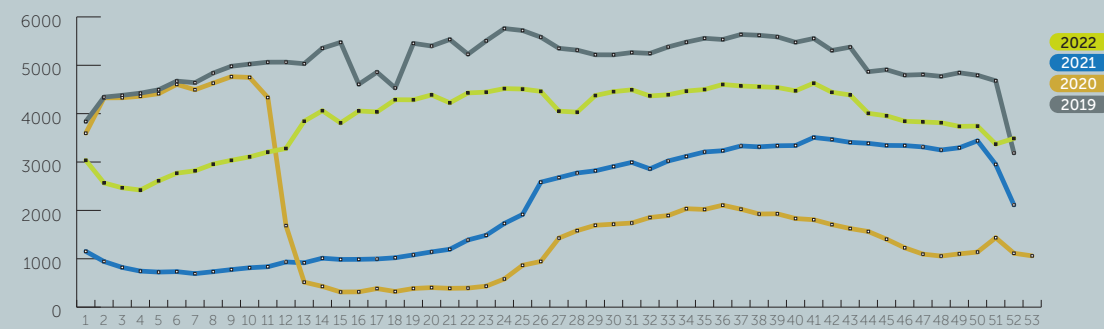
En route (ACC) - Operationer kontrolleret af kontrolcentralen

Ugentlige operationer



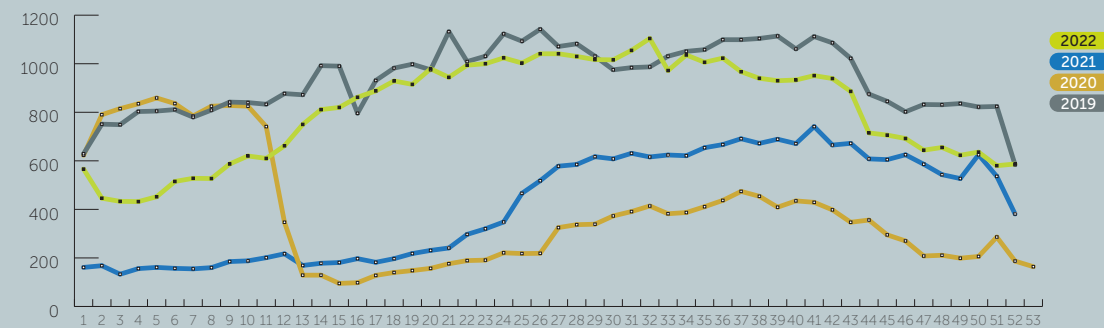
København, Kastrup - Operationer kontrolleret af tårnet i København

Ugentlige operationer



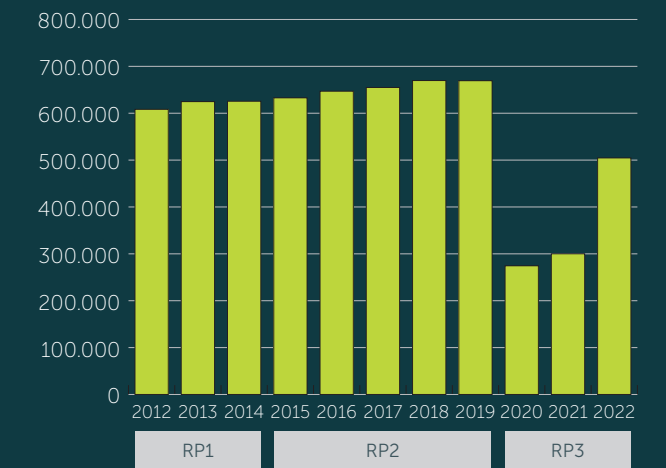
Billund - Operationer kontrolleret af tårnet i Billund

Ugentlige operationer



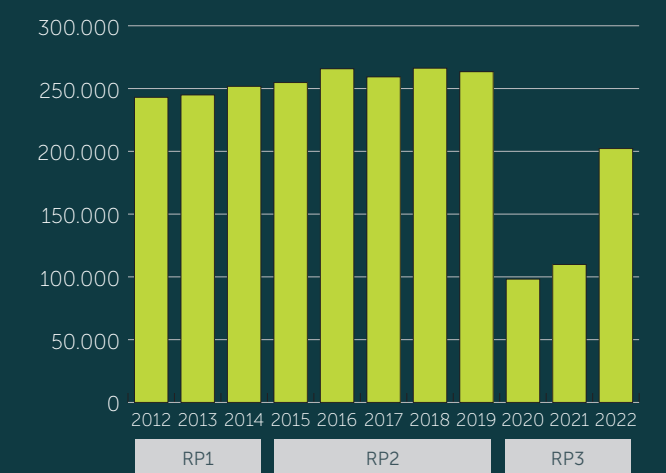
Operationer, En route

En route-operationer, dansk luftrum



Operationer, TNC København

Starter og landinger, Københavns Lufthavn



Ordinære driftsindtægter

Nettoomsætningen, som udgør indtægterne fra vores aktivitetsområder, var i 2022 på 960,5 mio. kr. mod 884,3 mio. kr. i 2021. Stigningen i nettoomsætningen skyldes øgede indtægter på En route og TNC København, der dog modvirkes af et fald i regulering af over-/underdækning afgifter på 271,0 mio. kr. som følge af COVID-19-krisen og deraf følgende lavt trafikniveau. I 2022 udgjorde posten 127,4 mio. kr. – også som følge af lavt trafikniveau.

Som reglerne er, indtægtsføres underdækningen i 2022, selvom Naviair først opkræve beløbet hos luftfartsselskaberne i form af stigninger i enhedsraterne i senere år.

Andre eksterne omkostninger

Andre eksterne omkostninger udgjorde 216,2 mio. kr. i 2022 mod 204,0 mio. kr. i 2021.

Personaleomkostninger

Personaleomkostningerne udgjorde 606,4 mio. kr. i 2022 mod 593,6 mio. kr. i 2021. De samlede personaleomkostninger er dermed steget med 12,9 mio. kr.

I 2022 var det gennemsnitlige antal medarbejdere 603 mod 613 i 2021. Ultimo 2022 var der 613 medarbejdere i Naviair.

Afskrivninger

Af- og nedskrivninger udgjorde 109,4 mio. kr. i 2022 mod 107,6 mio. kr. i 2021. Investeringerne i immaterielle og materielle anlægsaktiviteter udgjorde 100,7 mio. kr. i 2022, hvilket er 18,3 mio. kr. mere end i 2021.

Balance

Naviairs balancesum udgjorde 2.425,7 mio. kr. pr. 31. december 2022 mod 2.316,5 mio. kr. pr. 31. december 2021. Stigningen skyldes primært en stigning i underdækningen på samlet 127,4 mio. kr.

Naviairs egenkapital var pr. 31. december 2022 på 1.114,9 mio. kr., hvoraf 600 mio. kr. er ansvarlig kapital, 482,1 mio. kr. er overført resultat, og 32,8 mio. kr. er reserve for nettoopskrivningen efter indre værdis metode.

Pr. 31. december 2022 var der en restgæld på 200 mio. kr. af det ansvarlige lån, som Naviair fik ved etableringen som selvstændig offentlig virksomhed i 2010. Det ansvarlige lån er indgået på betingelser, der betyder, at lånet til enhver tid kan anses for egenkapital eller kapital sidestillet hermed.

Pr. 31. december 2022 var Naviairs gæld til kreditinstitutter på 682,9 mio. kr. mod 573,8 mio. kr. i 2021. Gælden er opstået som resultat af Covid-19-krisen.

Årets positive pengestrøm vedrørende drift udgjorde 4,6 mio. kr. Likviditeten er faldet med 21,0 mio. kr. Lånefaciliteten på samlet 1,4 mia. kr. sikrer tilstrækkelig likviditet til at opretholde driften i 2023.

Solidaritetsgrad inklusive ansvarlig lånekapital udgør 54,2 procent.

92,8%

Antallet af starter og landinger i Billund Lufthavn steg fra 20.456 i 2021 til 39.439 i 2022, svarende til en stigning på 92,8%.



Modervirksomhedens resultat opdelt på costbaser

De to største costbaser, En route – Danmark og TNC København er reguleret i henhold til EU-Kommissionens forordning nr. 2019/317 af 11. februar 2019 om oprettelse af en præstations- og afgiftsordning for det fælles europæiske luftrum. I henhold til ovennævnte forordning er Naviair forpligtet til at fordele sine indtægter og omkostninger på costbaser. Omkostningerne fordeles ved en direkte fordeling til costbaserne – blandt andet gennem tidsregistrering på arbejdsopgaver eller via fordelingsnøgler.

COSTBASEREGNSKAB 2022 (DKK 1.000)	En route Danmark	En route Intern Grønland	En route Nord- atlanten	TNC København	Øvrige	I alt
Nettoomsætning inkl. regulering af over-/underdækning	633.991	25.171	27.830	188.387	85.173	960.552
Andre eksterne omkostninger	-130.423	-19.163	-15.732	-34.941	-15.690	-215.949
Personaleomkostninger fratrukket arbejde udført for egen regning og opført under aktiver	-383.406	-9.882	-8.542	-116.261	-63.428	-581.519
EBITDA	120.162	-3.874	3.556	37.185	6.055	163.084
Af- og nedskrivninger	-84.751	-2.474	-5.254	-15.142	-1.796	-109.417
EBIT	35.411	-6.348	-1.698	22.043	4.259	53.667
Finansielle poster	-8.540	-168	-346	-1.578	-410	-11.042
Resultat før skat	26.871	-6.516	-2.044	20.465	3.849	42.625



Præstationsordningen

Siden 2012 har Naviair været underlagt den europæiske præstationsordning. Præstationsordningen udspringer af Single European Sky-lovgivningen, hvor EU både vil sikre en mere effektiv udnyttelse af luftrummet over Europa og tilstrækkelig kapacitet i luftrummet til den stigende lufttrafik. Samtidig er det målet at nedbringe CO₂-udledningen og udgifterne til luftfartstjenester.

Præstationsordningen er juridisk bindende for EU-medlemsstaterne. Danmark – og dermed Naviair – bliver målt på de resultater, der præsteres.

Kunder

I Naviair er vi i løbende dialog med vores kunder og sætter os ind i deres behov og forventninger, så vi kan yde den bedst mulige service. Vi afholder kundemøder med lufthavne, luftfartsselskaber og Forsvaret blandt andet for at sikre, at der er tilfredshed med det operative samarbejde og vores service.

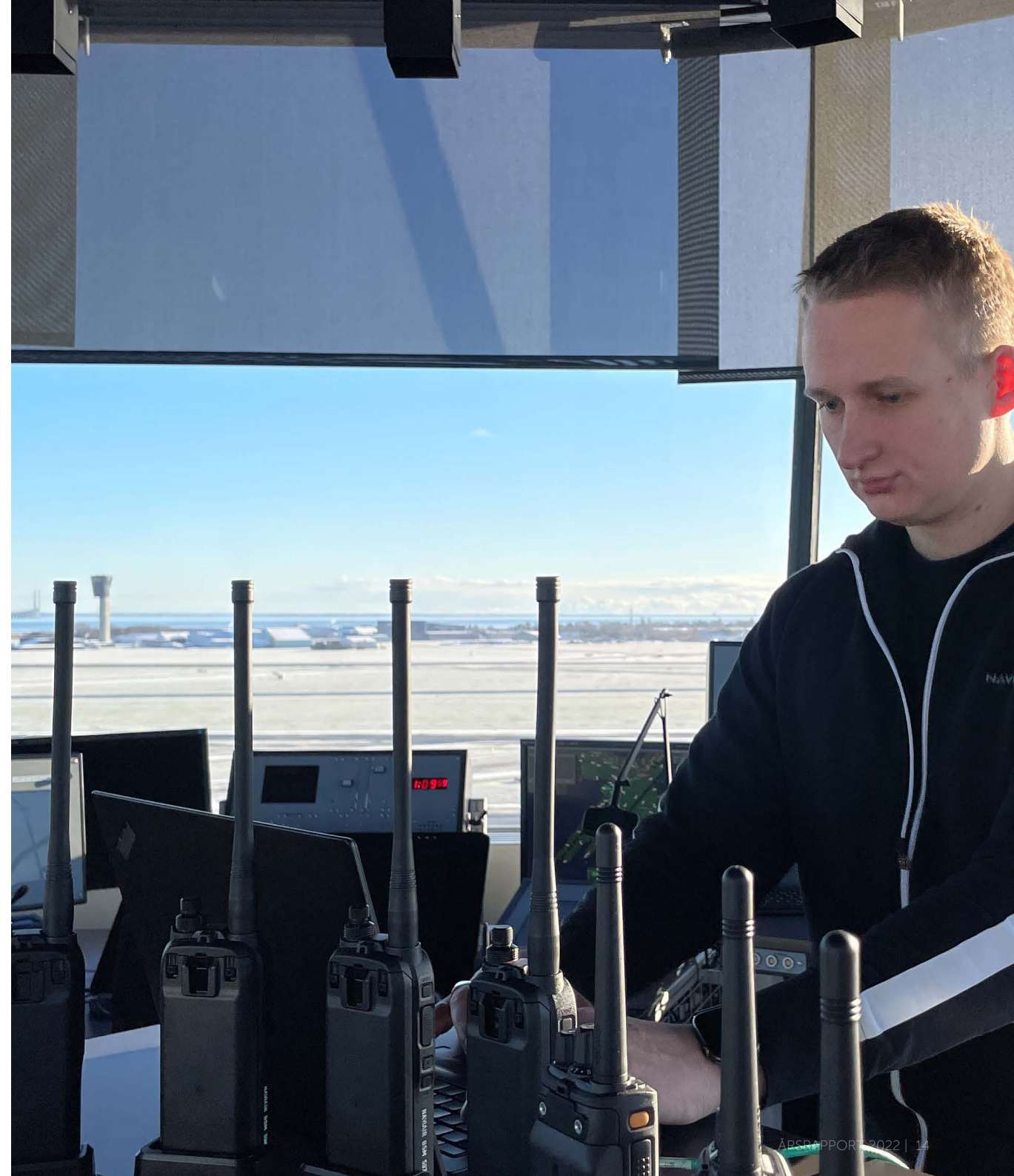
I 2022 var vores fem største en route-kunder:

- SAS
- Norwegian
- Ryanair
- KLM
- Lufthansa

I 2022 var vores fem største kunder inden for tårnkontrolltjeneste i Københavns Lufthavn:

- SAS
- Norwegian
- Ryanair
- EAT Leipzig GmbH
- Lufthansa

Fra København udfører vi AIS (Aero-nautical Information Service), som omfatter aeronautiske publikationer for Danmark, Grønland og Færøerne. Vi publicerer AIP'er (Aeronautical Information Publications) for alle tre områder samt VFG (Visual Flight Guide) for Danmark. Desuden udgiver vi AIC'er (Aeronautical Information Circulars), Supplerer og NOTAMs. Cirka 1.400 kunder abonnerer på nyhedsbreve om vores publikationer.



Internationale partnerskaber

Luftfart og lufttrafikstyring kræver i sagens natur et godt samarbejde på tværs af landegrænser. Et godt internationalt samarbejde er en forudsætning for, at vi kan løse vores opgaver optimalt og leve op til vores ansvar for at sørge for den optimale mobilitet og tilgængelighed i dansk luftrum. Derfor prioriterer vi vores internationale relationer højt og indgår i en række internationale samarbejder.

Gennem det internationale samarbejde opnår vi både indflydelse på den internationale udvikling i vores del af luftfartsbranchen og medvirker til at effektivisere, harmonisere og udvikle alle områder af lufttrafikstyringen. Sammen med vores partnere er vi på en række områder i spidsen for den europæiske indsats for at sikre international fremdrift inden for både det operative område, det tekniske område og uddannelsesområdet. Indsatsen understøtter vores målsætning om konstant at være blandt de bedst præsterende lufttrafikstyringsselskaber og samtidig opfylde kravene i EU's Single European Sky-program.

COOPANS

COOPANS er et internationalt samarbejde mellem Naviair, Irish Aviation Authority, LFV, Austro Control, Croatia Control og NAV Portugal. COOPANS-partnerne arbejder for i fællesskab at standardisere og harmonisere det tekniske udstyr til afvikling af lufttrafikstyring, og har siden 2015 haft fuld harmonisering af lufttrafikstyringssystemer i deres kontrolcentraler.

COOPANS-samarbejdet inkluderer en fælles tilgang til og deltagelse i Single European Sky ATM Research programme (SESAR). SESAR er EU's forsknings- og udviklingsprogram, der skal modernisere det europæiske lufttrafikstyringssystem. Det vil sige, at SESAR er den teknologiske tilgang til at afprøve og finde løsninger,

som kan indfri Single European Sky-målene. Programmet styres af SESAR Joint Undertaking og har kørt siden godkendelsen af den første version af den europæiske ATM Master Plan i 2009.

Aireon

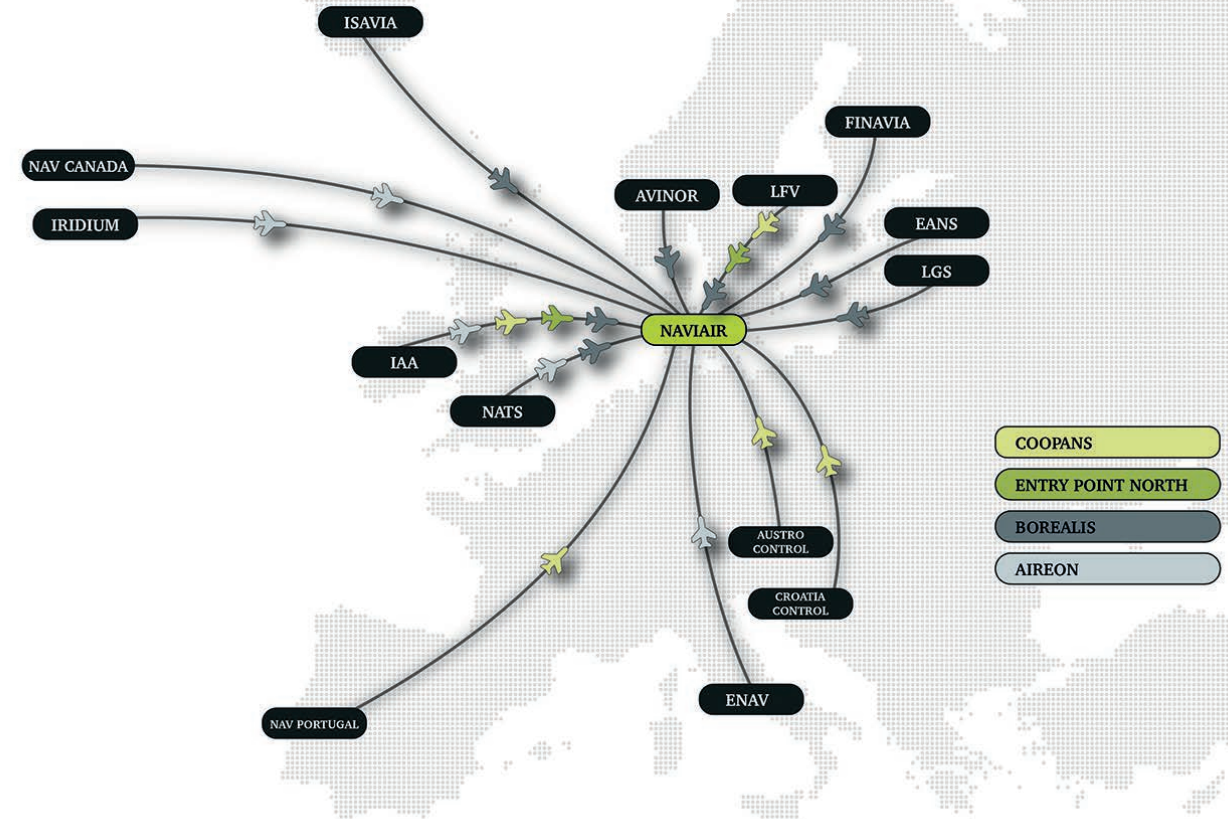
Aireon er et amerikansk selskab, hvis forretningsstrategi er baseret på salg af satellitbaseret trafikovervågningsdata først og fremmest til lufttrafikstyringsselskaberne og sekundært til blandt andre luftfartsselskaber og flyhandlingselskaber.

De meget nøjagtige overvågningsdata gør det muligt at udnytte luftrummet over havene og øde egne meget mere optimalt og at afvikle flytrafikken mere effektivt end hidtil. Det medfører blandt andet betydelige besparelser på brændstof for luftfartsselskaberne og deraf følgende væsentlige positive miljøeffekter i form af reducerede udledninger fra flyene samt øget kapacitet i luftrummet. På sikkerhedsområdet bidrager Aireons system også til forbedringer, da det fremover vil være langt mindre sandsynligt, at trafikfly kan forsvinde sporløst.

Naviair er blandt partnerne i Aireon med en ejerandel på 4,13 procent. De øvrige ejere er det amerikanske telekommunikationsselskab, Iridium Satellite LLC (39,52 %), samt lufttrafikstyringsselskaberne NAV Canada (35,01 %), italienske ENAV (8,61 %), Irish Aviation Authority (4,13 %) og engelske NATS (8,61 %).

Samarbejde om det fælles dansk-svenske luftrum

Siden 2009 har vi samarbejdet med svenske LFV om en route-trafikafviklingen i det fælles dansk-svenske luftrum. Samarbejdet medfører blandt andet betydelige besparelser gennem tegning af fælles forsikringer.



Borealis

I Borealis samarbejder vi med otte nordeuropæiske lufttrafikstyringsselskaber på at udvide det frie valg af flyvevej til hele det nordeuropæiske område.

Allerede i 2011 indførte vi sammen med LFV frit valg af flyvevej, så luftfartsselskaberne har mulighed for selv at bestemme deres flyvevej gennem luftrummet i det dansk-svenske luftrum.

Frit valg af flyvevej giver luftfartsselskaberne bedre mulighed for at optimere deres flyveveje, så de får den korteste flyvetid og mindst muligt brændstofforbrug.

I tillæg til frit valg af flyvevej har Borealis fokus på yderligere miljøtiltag til gavn for luftfarten og samfundet som helhed. Udover de operativt fokuserede projekter, kan Borealis igangsætte mindre projekter af interesse for to eller flere af parterne, hvilket i øjeblikket er fokuseret på implementeringen af de nye fælleseuropæiske regler for cybersikkerhed og brug af droner i luftrummet.

Entry Point North

Air Traffic Service-akademiet, Entry Point North, blev oprettet i 2006 og tilbyder ATM-uddannelse og -træning.

Entry Point North ejes i fællesskab af Naviair, Irish Aviation Authority og LFV. Akademiet leverer uddannelser til lufttrafikstyringsselskaber i flere end 20 lande.

Redegørelse for samfundsansvar

De lovpligtige redegørelser for samfundsansvar og den kønsmæssige sammensætning af ledelsen i henhold til årsregnskabslovens § 99a og b gives i den særskilte rapport, Bæredygtighedsrapport 2022. I denne redegørelse for Naviair for, hvordan vi i 2022 har arbejdet med de ikke-finansielle forretningsmål, og hvilke resultater vi har opnået i årets løb. For en uddybende, kvantificeret beskrivelse af vores resultater opnået i 2022 henvises derfor til rapporten. Læs mere på www.naviair.dk/ar.

Naviair har ikke en selvstændig politik for at øge mangfoldigheden, hvad angår alder og uddannelses- og erhvervmæssige kompetencer i virksomhedens ledelse. Naviair har hidtil ikke fundet det nødvendigt med en selvstændig politik for at øge mangfoldigheden, hvad angår alder og uddannelses- og erhvervmæssige kompetencer i virksomhedens ledelse. Naviair vil dog i 2023 igangsætte udarbejdelse af en sådan politik, da Naviair er i gang med et generationsskifte, hvor det vil være naturligt at indtænke mangfoldighed. Derudover arbejdes på forskellig vis med initiativer for medarbejderne i organisationen på området, og fundamentet for dette fremgår blandt andet af Naviairs Personale- og uddannelsespolitik samt vores rekrutteringspraksis. Desuden opererer Naviair inden for et højt specialiseret teknisk og operativt miljø, hvor uddannelse/certificering af disse særlige kompetencer sker via Naviairs interne uddannelsesretninger for at kunne opretholde flysikkerheden i det danske, færøske og grønlandske luftrum.

For så vidt angår den kønslige sammensætning i ledelsen, har Naviair en politik for at øge andelen af det underrepræsenterede køn i Naviairs ledelsesgrupper jf. årsregnskabslovens ÅRL § 99 b. Naviair har opsat mål og identificeret konkrete handlinger i overensstemmelse med politikken, der fremgår af Naviairs bæredygtighedsrapport.

Opfølgning på kritisk udtalelse

Revisionen har konstateret et væsentligt regelbrud i forbindelse med indgåelse af aftaler om frivillige fratredelser i Naviair i 2020, som har givet til anledning til en kritisk udtalelse fra revisor. Naviair anerkender regelbruddet. Som opfølgning herpå godkendte Naviairs bestyrelse i december 2022 en retningslinje, som skal sikre overholdelse af det statslige cirkulære; "Cirkulære om aftale om frivillig fratreden" fremadrettet.

Politik for dataetik

Naviair har i efteråret 2022 igangsat udarbejdelse af en politik for dataetik. Politikken forventes at være færdig i 2023. Da hovedparten af de data, som Naviair anvender, er operationelle data, som er underlagt detaljerede EU-krav, og da disse krav medvirker til at sikre en etisk korrekt behandling af dataene, har det hidtil været Naviairs vurdering, at der ikke har været behov for en politik for dataetik. Øvrige data, herunder persondata, som primært omfatter interne medarbejderdata, behandles i henhold til databeskyttelsesreglerne og er operationaliseret gennem interne retningslinjer.

God selskabsledelse

Rammerne for Naviairs virksomhed er fastlagt i lov om Naviair. Med Naviairs status som selvstændig offentlig virksomhed har den danske stat gennem Transportministeriet den endelige myndighed over virksomheden inden for de rammer, der er fastlagt i lovgivningen.

Vi tilrettelægger vores selskabsledelse således, at den er tilpasset såvel lovgivningen som virksomhedens karakter. Herudover er Naviair underlagt selskabsloven, årsregnskabsloven og anden relevant lovgivning med de fornødne tilpasninger, der gælder for Naviair. Naviair er også omfattet af offentlighedsloven og forvaltningsloven.



Vi følger statens anbefalinger for god selskabsledelse, hvor det er relevant for en virksomhed med vores aktiviteter. Anbefalingerne omfatter retningslinjer for styringen af statslige virksomheder, herunder krav, forventninger og anbefalinger om virksomhedsledelse. Anbefalingerne er samlet på Finansministeriets hjemmeside www.fm.dk.

Endvidere følger vi de anbefalinger fra Komitéen for god Selskabsledelse, der er relevante for Naviair, som de er beskrevet på www.corporategovernance.dk.

Naviair har etableret en whistleblowerordning, hvor alle medarbejdere, leverandører og kunder kan indberette viden eller mistanke om forhold, der er i strid med lovgivningen eller Naviairs interne regler. Det er et eksternt advokatselskab, som screener alle indberetninger under ordningen. Læs mere om Naviairs whistleblowerordning på www.naviair.dk, herunder om benyttelse af ordningen og statistik over det seneste års indberetninger.

Bestyrelsen varetager Naviairs overordnede og strategiske ledelse samt fører tilsyn med direktionen. Bestyrelsens opgaver og ansvar fastlægges overordnet gennem en forretningsorden for bestyrelsen.

Direktionen står for den daglige ledelse af Naviair og skal derved følge de retningslinjer og anvisninger, som bestyrelsen har angivet.

Bestyrelsen har otte medlemmer, hvoraf de fem er udpeget af transportministeren – heraf er tre kvinder og to mænd. De øvrige tre bestyrelsesmedlemmer er medarbejdervalgte – tre mænd. Bestyrelsen besidder samlet set generelle erhvervs- og ledelsesmæssige kompetencer samt indsigt i luftfartsområdet og samfundsforhold. Der er etableret en årlig selvevalueringsprocedure for bestyrelsen. Bestyrelsens selvevaluering blev senest gennemført i december 2022.

I henhold til Naviairs vedtægter afholdes bestyrelsesmøder mindst én gang i kvartalet. Der har i det forløbne år været afholdt 7 bestyrelsesmøder.

Formandskabet for bestyrelsen holder kvartårlige møder med transportministeren og aflægger i den forbindelse en omfattende og detaljeret rapportering om virksomhedens strategiske forhold og opfølgning på virksomhedens driftsresultater m.m.

Der er udformet regnskabs- og kontrolsystemer for at sikre, at intern og ekstern finansiell rapportering giver et retvisende billede uden væsentlig fejlinformation samt at sikre valg og anvendelse af en hensigtsmæssig regnskabspraksis.

Bestyrelsen og direktionen vurderer løbende væsentlige risici og interne kontroller i forbindelse med Naviairs aktiviteter og deres eventuelle indflydelse på regnskabsaflæggelsesprocessen.

Ansvar for opretholdelsen af tilstrækkelige og effektive interne kontroller og risikostyring i forbindelse med regnskabsaflæggelsen er forankret i direktionen. Direktionen følger den økonomiske udvikling – blandt andet gennem månedlige rapporteringer. Endvidere rapporterer direktionen om den økonomiske udvikling til bestyrelsen forud for hvert bestyrelsesmøde. Procedurer, regnskabsinstrukser mv. er beskrevet i Naviairs Økonomihåndbog.

Bestyrelsen overvåger regnskabsaflæggelsesprocessen herunder blandt andet, at gældende lovgivning overholdes, og at anvendt regnskabspraksis er relevant. Bestyrelsen har et internt revisionsudvalg med to medlemmer.



Særlige risici

Vi foretager løbende en vurdering af hvilke risici, der kan påvirke virksomheden. For at risici vurderes som høje skal det både være sandsynligt, at området kan blive påvirket, og effekten af påvirkningen skal medføre alvorlige konsekvenser.

Flytrafikken

En negativ udvikling i flytrafikken repræsenterer en høj økonomisk risiko for Naviair, da vores hovedindtægter hænger direkte sammen med omfanget af en route-trafik i dansk luftrum og trafikken til og fra de lufthavne, vi betjener.

Et lavere trafikniveau i 2023 end forventet i Eurocontrols prognose kan medføre, at Naviair lider et økonomisk tab på maksimalt op til ca. 35 mio. kr. i 2023 og i 2024. Et brat fald i trafikken kan også forværre vores likviditet. Endvidere vil en negativ udvikling kunne medføre en risiko for, at branchens betalingssevne reduceres.

Operationelt

En mindre forudsigelig udvikling i flytrafikken og et ændret rejsemønster udgør en risiko for Naviair. Vores økonomiske fleksibilitet er begrænset, idet vi har en forholdsvis høj andel af faste omkostninger bundet i form af specialuddannede medarbejdere og specialudviklede systemer. Derfor er det vanskeligt at tilpasse vores operative kapacitet til bratte stigninger i flytrafikken.

Udviklingen gennem 2022 har vist, at trafikken er blevet mindre forudsigelig både hen over året, men også hen over et døgn. Trafikprognoserne er samtidig også blevet mere usikre og mindre pålidelige. Derfor er det blevet mere komplekst at finde balancen mellem behov og tilgængelige ressourcer. Det skaber usikkerhed om, hvor mange operationelle ressourcer, der er behov for på længere sigt.

Cybersikkerhed

Naviair er omfattet af cirkulære om kritisk infrastruktur, og vi arbejder systematisk med at reducere og minimere risikoen for cyberangreb.

I 2020 blev Naviair ISO 27001-certificeret til varetagelsen af cyber- og informationssikkerhed. Ved den årlige opfølgingsaudit i september 2022 blev gyldigheden af certificeringen genbekræftet.

Naviair har etableret en Cyber- and Information Security Commitee, der løbende overvåger trusselsbilledet og sikrer en høj grad af opmærksomhed omkring cybersikkerhed.

Tekniske systemer

Naviair leverer flyvekontrol ved hjælp af tekniske systemer. Vi har så vidt muligt sikret os mod tekniske nedbrud gennem etablering af solide back-up systemer på alle områder.

Forsikring

Naviair har et forsikringsprogram, hvor forsikringsbare risici er forsikret således, at eventuelle skader og ansvarspådragende handlinger ikke truer virksomheden økonomisk. Ud over lovpligtige forsikringer er der tegnet forsikring mod driftstab, produktansvar og særligt luftartsansvar.

Forventninger til 2023

Naviair forventer et økonomisk resultat på i størrelsesordenen 20 mio. kr.

Naviairs gæld til kreditinstitutter på 682,9 mio. kr., som opstod som følge af Covid-19, forventes i 2023 på niveau med 2022. Planen for fuld nedbringelse af gælden i 2027/2028 er uændret.

Det er forventningen, at flytrafikken vil fortsætte med at bedres, og at trafikniveauet i 2023 vil stige til 80-90 procent af niveauet fra 2019. Trafikmønstret fra 2022 med en højere andel trafik i ferieperioder og en lavere andel trafik i hverdagen forventes at fortsætte.

Denne udvikling udfordrer samlet set Naviairs flyvelederkapacitet i 2023, hvorfor der aktuelt er et stort fokus på forskellige instrumenter for at sikre en endnu bedre ressourceplanlægning, ressourceanvendelse og trafikprognose for de enkelte dage. Omkostninger til merarbejde forventes at være på et højt niveau i den kommende periode med henblik på at reducere risici for væsentlige forsinkelser forårsaget af Naviair. Rekrutteringen og uddannelsen af nye flyveledere fortsætter i 2023 som led i den langsigtede genopretning efter Covid-19.



Nettoomsætning 2022

- En route – Danmark
- TNC København
- En route – Intern Grønland
- En route – Nordatlanten
- Øvrige

Naviairs ledelse

Bestyrelse

Anne Birgitte Lundholt (formand)

Direktør i ABL ApS. Formand for bestyrelsen i Lundgreen's Capital ApS. Medlem af bestyrelsen i Svaneke Bryghus A/S

Per Møller Jensen (næstformand)

Administrerende direktør, Stjernegaard Rejser A/S

Esben Jean-Pierre Blum

Overflyveleder
Medarbejdervalgt bestyrelsesmedlem

Flemming Kim Hansen

Senior Engineer, ATM Support Systems
Medarbejdervalgt bestyrelsesmedlem

Peter Labusz

Flyveleder
Medarbejdervalgt bestyrelsesmedlem

Jørgen Martin Meyer

Advokat, forh. Politidirektør for Syd- og Sønderjyllands Politi. Medlem af bestyrelsen for Dronning Louise Stiftelsen.

Birthe Høegh Rask

Medlem af bestyrelsen i Andelsforeningen Antico Frantoio d'Oro
Formand for bestyrelsens revisionsudvalg.

Christina Rasmussen

Medlem af bestyrelsens revisionsudvalg.

Direktion

Claus Flyng Baunkjær

CEO

Mads Kvist Eriksen

CFO

Øvrige ledende medarbejdere

Thorsten Elkjær

COO

Morten Søndergaard

CTO

Pernille Juel Sefort

CHRO





Ledespåtegning

Bestyrelsen og direktionen har dags dato behandlet og godkendt årsrapporten for 2022 for Naviair.

Årsrapporten er aflagt i overensstemmelse med årsregnskabsloven (regnskabsklasse D) og lov om Naviair.

Det er vores opfattelse, at den valgte regnskabspraksis er hensigtsmæssig, og at årsregnskabet giver et retvisende billede af virksomhedens aktiver, passiver, finansielle stilling og resultat samt pengestrømme.

Ledelsesberetningen indeholder efter vores opfattelse en retvisende redegørelse for udviklingen i selskabets og koncernens aktiviteter og økonomiske forhold, årets resultater og selskabets finansielle stilling og den finansielle stilling som helhed for de virksomheder, der er omfattet af koncernregnskabet, samt en beskrivelse af de væsentlige risici og usikkerhedsfaktorer, som selskabet og koncernen står over for.

Årsrapporten indstilles til godkendelse.

København, den 2. marts 2023

I direktionen

Claus Flyng Baunkjær, CEO

Mads Kvist Eriksen, CFO

I bestyrelsen

Anne Birgitte Lundholt, Formand

Per Møller Jensen, Næstformand

Esben Jean-Pierre Blum *

Flemming Kim Hansen *

Peter Labusz *

Jørgen Martin Meyer

Birthe Høegh Rask **

Christina Rasmussen ***

**) Medarbejdervalgt bestyrelsesmedlem*

****) Formand for bestyrelsens revisionsudvalg*

***) Medlem af bestyrelsens revisionsudvalg*

De uafhængige revisorerers revisionspåtegning

Til transportministeren samt bestyrelsen i Naviair

Revisionspåtegning på koncernregnskabet og årsregnskabet

Konklusion

Vi har revideret koncernregnskabet og årsregnskabet for den selvstændige offentlige virksomhed Naviair for regnskabsåret 1. januar - 31. december 2022, der omfatter resultatopgørelse, balance, egenkapitalopgørelse, pengestrømsopgørelse og noter, herunder anvendt regnskabspraksis, for såvel koncernen som selskabet ("regnskabet").

Det er vores opfattelse, at koncernregnskabet og årsregnskabet giver et retvisende billede af koncernens og Naviairs aktiver, passiver og finansielle stilling pr. 31. december 2022 samt af resultatet af koncernens og Naviairs aktiviteter og pengestrømme for regnskabsåret 1. januar - 31. december 2022 i overensstemmelse med årsregnskabsloven og lov om Naviair.

Grundlag for konklusion

Vi har udført vores revision i overensstemmelse med internationale standarder om revision og de yderligere krav, der er gældende i Danmark, samt standarderne for offentlig revision, idet revisionen udføres på grundlag af bestemmelserne i lov om Naviair. Vores ansvar ifølge disse standarder og krav er nærmere beskrevet i revisionspåtegningens afsnit Revisors ansvar for revisionen af regnskabet. Rigsrevisor er uafhængig af Naviair i overensstemmelse med rigsrevisorloven § 1, stk. 6 og den godkendte revisor er uafhængige af Naviair i overensstemmelse med International Ethics Standards Board for Accountants' internationale retningslinjer for revisoreres etiske adfærd (IESBA Code) og de yderligere etiske krav,

der er gældende i Danmark. Vi har begge opfyldt vores øvrige etiske forpligtelser i henhold til disse regler og krav. Det er vores opfattelse, at det opnåede revisionsbevis er tilstrækkeligt og egnet som grundlag for vores konklusion.

Udtalelse om ledelsesberetningen

Ledelsen er ansvarlig for ledelsesberetningen. Vores konklusion om regnskabet omfatter ikke ledelsesberetningen, og vi udtrykker ingen form for konklusion med sikkerhed om ledelsesberetningen.

I tilknytning til vores revision af regnskabet er det vores ansvar at læse ledelsesberetningen og i den forbindelse overveje, om ledelsesberetningen er væsentligt inkonsistent med regnskabet eller vores viden opnået ved revisionen eller på anden måde synes at indeholde væsentlig fejlinformation.

Vores ansvar er derudover at overveje, om ledelsesberetningen indeholder krævede oplysninger i henhold til årsregnskabsloven.

Baseret på det udførte arbejde er det vores opfattelse, at ledelsesberetningen er i overensstemmelse med koncernregnskabet og årsregnskabet og er udarbejdet i overensstemmelse med årsregnskabslovens krav. Vi har ikke fundet væsentlig fejlinformation i ledelsesberetningen.

Ledelsens ansvar for regnskabet

Ledelsen har ansvaret for udarbejdelsen af et koncernregnskab og et årsregnskab, der giver et retvisende billede i overensstemmelse med årsregnskabsloven og lov om Naviair. Ledelsen har endvidere ansvaret for den interne kontrol, som ledelsen anser for nødvendig for at udarbej-

de et regnskab uden væsentlig fejlinformation, uanset om denne skyldes besvigelser eller fejl.

Ved udarbejdelsen af regnskabet er ledelsen ansvarlig for at vurdere koncernens og selskabets evne til at fortsætte driften; at oplyse om forhold vedrørende fortsat drift, hvor dette er relevant; samt at udarbejde regnskabet på grundlag af regnskabsprincippet om fortsat drift, medmindre ledelsen enten har til hensigt at likvidere koncernen eller selskabet, indstille driften eller ikke har andet realistisk alternativ end at gøre dette.

Revisors ansvar for revisionen af koncernregnskabet og årsregnskabet

Vores mål er at opnå høj grad af sikkerhed for, om regnskabet som helhed er uden væsentlig fejlinformation, uanset om denne skyldes besvigelser eller fejl, og at afgive en revisionspåtegning med en konklusion. Høj grad af sikkerhed er et højt niveau af sikkerhed, men er ikke en garanti for, at en revision, der udføres i overensstemmelse med internationale standarder om revision og de yderligere krav, der er gældende i Danmark samt standarderne for offentlig revision, idet revisionen udføres på grundlag af bestemmelserne i lov om Naviair, altid vil afdække væsentlig fejlinformation, når sådan findes. Fejlinformationer kan opstå som følge af besvigelser eller fejl og kan betragtes som væsentlige, hvis det med rimelighed kan forventes, at de enkeltvis eller samlet har indflydelse på de økonomiske beslutninger, som brugerne træffer på grundlag af regnskabet.



Som led i en revision, der udføres i overensstemmelse med internationale standarder om revision og de yderligere krav, der er gældende i Danmark samt standarderne for offentlig revision, idet revisionen udføres på grundlag af bestemmelserne i lov om Naviair, foretager vi faglige vurderinger og opretholder professionel skepsis under revisionen. Herudover:

- Identificerer og vurderer vi risikoen for væsentlig fejlinformation i regnskabet, uanset om denne skyldes besvigelser eller fejl, udformer og udfører revisions-handlinger som reaktion på disse risici samt opnår revisionsbevis, der er tilstrækkeligt og egnet til at danne grundlag for vores konklusion. Risikoen for ikke at opdage væsentlig fejlinformation forårsaget af besvigelser er højere end ved væsentlig fejlinformation forårsaget af fejl, idet besvigelser kan omfatte sammensværgelser, dokumentfalsk, bevidste udeladelser, vildledning eller tilsidesættelse af intern kontrol.
- Opnår vi forståelse af den interne kontrol med relevans for revisionen for at kunne udforme revisions-handlinger, der er passende efter omstændighederne, men ikke for at kunne udtrykke en konklusion om effektiviteten af Naviairs interne kontrol.
- Tager vi stilling til, om den regnskabspraksis, som er anvendt af ledelsen, er passende, samt om de regnskabsmæssige skøn og tilknyttede oplysninger, som ledelsen har udarbejdet, er rimelige.
- Konkluderer vi, om ledelsens udarbejdelse af regnskabet på grundlag af regnskabsprincippet om fortsat drift er passende, samt om der på grundlag af det opnåede revisionsbevis er væsentlig usikkerhed forbundet med begivenheder eller forhold, der kan skabe betydelig tvivl om Naviairs evne til at fortsætte driften. Hvis vi konkluderer, at der er en væsentlig usikkerhed, skal vi i vores revisionspåtegning gøre opmærksom på oplysninger herom i regnskabet eller, hvis sådanne

oplysninger ikke er tilstrækkelige, modificere vores konklusion. Vores konklusioner er baseret på det revisionsbevis, der er opnået frem til datoen for vores revisionspåtegning. Fremtidige begivenheder eller forhold kan dog medføre, at koncernen og selskabet ikke længere kan fortsætte driften.

- Tager vi stilling til den samlede præsentation, struktur og indhold af regnskabet, herunder noteoplysningerne, samt om regnskabet afspejler de underliggende transaktioner og begivenheder på en sådan måde, at der gives et retvisende billede heraf.
- Opnår vi tilstrækkeligt og egnet revisionsbevis for de finansielle oplysninger for virksomhederne eller forretningsaktiviteterne i koncernen til brug for at udtrykke en konklusion om koncernregnskabet. Vi er ansvarlige for at lede, føre tilsyn med og udføre koncernrevisionen. Vi er eneansvarlige for vores revisionskonklusion.

Vi kommunikerer med den øverste ledelse om blandt andet det planlagte omfang og den tidsmæssige placering af revisionen samt betydelige revisionsmæssige observationer, herunder eventuelle betydelige mangler i intern kontrol, som vi identificerer under revisionen.

Erklæring i henhold til anden lovgivning og øvrig regulering

Udtalelse om juridisk-kritisk revision og forvaltningsrevision

Ledelsen er ansvarlig for, at de dispositioner, der er omfattet af regnskabsaflæggelsen, er i overensstemmelse med meddelte bevillinger, love og andre forskrifter samt med indgåede aftaler og sædvanlig praksis. Ledelsen er også ansvarlig for, at der er taget skyldige økonomiske hensyn ved forvaltningen af de midler og driften af de virksomheder, der er omfattet af regnskabet. Ledelsen har i den forbindelse ansvar for at etablere systemer og processer, der understøtter sparsommelighed, produktivitet og effektivitet.

I tilknytning til vores revision af regnskabet er det vores ansvar at gennemføre juridisk-kritisk revision og forvaltningsrevision af udvalgte emner i overensstemmelse med standarderne for offentlig revision. I vores juridisk-kritiske revision efterprøver vi med høj grad af sikkerhed for de udvalgte emner, om de undersøgte dispositioner, der er omfattet af regnskabsaflæggelsen, er i overensstemmelse med de relevante bestemmelser i bevillinger, love og andre forskrifter samt indgåede aftaler og sædvanlig praksis. I vores forvaltningsrevision vurderer vi med høj grad af sikkerhed, om de undersøgte systemer, processer eller dispositioner understøtter skyldige økonomiske hensyn ved forvaltningen af de midler og driften af de virksomheder, der er omfattet af årsregnskabet.

Hvis vi på grundlag af det udførte arbejde konkluderer, at der er anledning til væsentlige, kritiske bemærkninger, skal vi rapportere herom i denne udtalelse.



Vi skal derfor gøre opmærksom på følgende:

For regnskabsåret 2022 har vi udført juridisk-kritisk revision (SOR 6b) af Naviairs løn- og ansættelsesmæssige dispositioner. Formålet med den juridisk-kritiske revision er at opnå høj grad af sikkerhed for, at der ikke forekommer væsentlige regelbrud i Naviairs løn- og ansættelsesmæssige dispositioner. Vi har undersøgt, om Naviairs løn- og ansættelsesmæssige dispositioner vedrørende risikofyldte udbetalinger med fokus på fast løn til direktører og til medarbejdere med ret til tjenestemandspension samt variable ydelser i form af ekstravagter, rådighedstjeneste i hjemmet og fratrædelsesgodtgørelser i al væsentlighed er i overensstemmelse med de regler, der fremgår af love og andre forskrifter, samt med indgåede aftaler og sædvanlig praksis.

Vores juridisk-kritiske revision for 2022 har vist, at der forekommer væsentlige regelbrud i Naviairs løn- og ansættelsesmæssige dispositioner på ét af de undersøgte områder. Vi har i forbindelse med revisionen konstateret, at Naviair i forbindelse med personaletilpasninger i 2020 har indgået 77 aftaler om frivillig fratrædelse med udgangspunkt i cirkulære om aftale om senior- og fratrædelsesordninger fra 2011. Revisionen har omfattet 61 aftaler indgået med medarbejdere, der har ret til tjenestemandspension

Vi kan konstatere, at der i alle 61 sager var aftalt 13 måneders tjenestefrihed med løn samt et fratrædelsesbeløb på 6 måneders løn, eller tilsvarende fratrædelsesvilkår. Dette er i strid med cirkulærets § 14, stk. 1, hvor det fremgår, at der alene kan aftales et fratrædelsesbeløb på op til 6 måneders løn. Naviair har dermed ikke overholdt gældende regler på området.

Konsekvensen er, at løn- og ansættelsesmæssige dispositioner samlet set på de undersøgte områder ikke i al væsentlighed er i overensstemmelse med de regler, der fremgår af love og andre forskrifter, samt med indgåede aftaler og sædvanlig praksis.

København, den 2. marts 2023

PricewaterhouseCoopers

Statsautoriseret Revisionspartnerselskab
CVR-nr.: 33771231

Jesper Møller Langvad

Statsautoriseret revisor
MNE-nr.: mne21328

Rigsrevisionen

CVR-nr.: 77806113

Birgitte Hansen

Rigsrevisor

Søren Vadskjær Skyum

Kontorchef

Anvendt regnskabspraksis

Årsrapporten for den selvstændige offentlige virksomhed Naviair for 2022 er aflagt i overensstemmelse med årsregnskabslovens bestemmelser for regnskabsklasse D og lov om Naviair.

Den anvendte regnskabspraksis er uændret i forhold til det foregående regnskabsår.

Medmindre der fremgår andet nedenfor, er anvendt regnskabspraksis for modervirksomheden og koncernen ens.

Generelt om indregning og måling

Aktiver indregnes i balancen, når det som følge af en tidligere begivenhed er sandsynligt, at fremtidige økonomiske fordele vil tilflyde virksomhedens, og aktivets værdi kan måles pålideligt.

Forpligtelser indregnes i balancen, når virksomheden som følge af en tidligere begivenhed har en retlig eller faktisk forpligtelse, og det er sandsynligt, at fremtidige økonomiske fordele vil fragå virksomheden, og forpligtelsens værdi kan måles pålideligt.

Ved første indregning måles aktiver og forpligtelser til kostpris. Måling efter første indregning sker som beskrevet for hver enkelt regnskabspost nedenfor.

Ved indregning og måling tages hensyn til forudsigelige risici og tab, der fremkommer, inden årsrapporten aflægges og som be- eller afkræfter forhold, der eksisterede på balancedagen.

I resultatopgørelsen indregnes indtægter i takt med, at de indtjenes, mens omkostninger indregnes med de beløb, der vedrører regnskabsåret.

Omregning af fremmed valuta

Som målevaluta benyttes danske kroner. Alle andre valutaer anses som fremmed valuta.

Transaktioner i fremmed valuta omregnes ved første indregning til transaktionsdagens kurs. Tilgodehavender, gældsforpligtelser og andre monetære poster i fremmed valuta, som ikke er afregnet på balancedagen, omregnes til balancedagens valutakurs. Valutakursdifferencer, der opstår mellem transaktionsdagens kurs og kursen på henholdsvis betalingsdagen og balancedagen, indregnes i resultatopgørelsen som finansielle poster. Materielle og immaterielle anlægsaktiver, varebeholdninger og andre ikke-monetære aktiver, der er købt i fremmed valuta, omregnes til historiske kurser.

Koncernregnskabet

Koncernregnskabet omfatter moder-virksomheden og den dattervirksomhed (Naviair Surveillance A/S), som kontrolleres af modervirksomheden. Modervirksomheden anses for at have kontrol, når den direkte eller indirekte ejer mere end 50 procent af stemmerettighederne eller på anden måde kan udøve eller faktisk udøver bestemmende indflydelse. Virksomheder, hvori koncernen direkte eller indirekte besidder mellem 20 og 50 procent af stemmerettighederne og udøver betydelig, men ikke bestemmende indflydelse, betragtes som associerede virksomheder. Herunder Entry Point North AB.

Konsolideringsprincipper

Koncernregnskabet udarbejdes på grundlag af regnskaber for modervirksomheden og dens dattervirksomheder. Udarbejdelse af koncernregnskabet sker ved sammenlægning af regnskabsposter af ensartet karakter. Ved konsolideringen foretages eliminering af koncerninterne indtægter og omkostninger, interne mellemværender

og udbytter samt fortjenester og tab ved transaktioner mellem de konsoliderede virksomheder. De regnskaber, der anvendes til brug for konsolideringen, udarbejdes i overensstemmelse med koncernens regnskabspraksis.

I koncernregnskabet indregnes dattervirksomhedernes regnskabsposter 100 procent.

Resultatopgørelse

Nettoomsætning

Nettoomsætning relateret til flyvekontrol indregnes i resultatopgørelsen i den periode flyvningen har fundet sted. Øvrige indtægter indregnes, når levering til køber har fundet sted. Indtægter vedrørende offentligt støttede driftsprojekter indregnes i resultatopgørelsen i takt med de tilhørende omkostninger.

Årets regulering af over-/underdækning fra en route- og terminalaktiviteter indregnes i nettoomsætningen.

Den reguleringsmæssige over-/underdækning indregnes i balancen som henholdsvis hensat forpligtelse eller tilgodehavende.

Nettoomsætning indregnes eksklusive moms, afgifter og rabatter i forbindelse med salget og måles til dagsværdien af det fastsatte vederlag.

Arbejde udført for egen regning og opført under aktiver

Arbejde udført for egen regning og opført under aktiver omfatter personaleomkostninger og andre interne omkostninger, der er afholdt i regnskabsåret og indregnet i kostprisen for egenudviklede immaterielle og materielle anlægsaktiver.

Andre driftsindtægter

Andre driftsindtægter omfatter indtægter af sekundær karakter set i forhold til Naviairs hovedaktivitet.

84%

Antallet af starter og landinger i Københavns Lufthavn steg fra 109.870 i 2021 til 202.210 i 2022, svarende til en stigning på 84%.



TOP-3 RUTER

De 3 travleste inden- eller udenrigs-
rute-strækninger i 2022

11.136 flyvninger Oslo - København *

10.943 flyvninger Aalborg - København *

9.047 flyvninger Stockholm - København *

* tallet inkluderer flyvninger i
begge retninger

Andre eksterne omkostninger

Andre eksterne omkostninger omfatter omkostninger, der vedrører virksomhedens primære aktiviteter, herunder omkostninger til drift af operative systemer og udstyr, uddannelse, administration, lokaler, tab på debitorer mv. Under andre eksterne omkostninger indregnes tillige omkostninger vedrørende projekter, der ikke opfylder kriterierne for indregning i balancen.

Personaleomkostninger

Personaleomkostninger omfatter løn og gager, pensioner samt andre omkostninger til social sikring mv. til virksomhedens personale.

Af- og nedskrivninger

Af- og nedskrivninger af materielle og immaterielle anlægsaktiver består af regnskabsårets af- og nedskrivninger opgjort ud fra henholdsvis de fastsatte restværdier og brugstider for de enkelte aktiver og gennemførte nedskrivningstest. Offentlige tilskud til afskrivningsberettigede anlægsprojekter indregnes i takt med afskrivningerne på de pågældende aktiver.

Andre driftsomkostninger

Andre driftsomkostninger omfatter omkostninger af sekundær karakter set i forhold til Naviairs hovedaktivitet.

Indtægter af kapitalandele i associerede virksomheder

Modervirksomheden

Indtægter af kapitalandele i associerede virksomheder omfatter de i regnskabsåret modtagne udbytter og lignende fra de enkelte associerede virksomheder.

Koncern

Indtægter af kapitalandele i associerede virksomheder omfatter den forholdsmæssige andel af de enkelte associerede virksomheders resultat efter eliminering af interne avancer og tab.

Andre finansielle indtægter

Finansielle indtægter omfatter renteindtægter, realiserede og urealiserede kursgevinster vedrørende værdipapirer, gældsforpligtelser og transaktioner i fremmed valuta mv. samt godtgørelser under acontoskatteordningen.

Andre finansielle omkostninger

Finansielle poster omfatter renteomkostninger, realiserede og urealiserede kurstab vedrørende værdipapirer, gældsforpligtelser og transaktioner i fremmed valuta, amortiseringstillæg og -fradrag vedrørende prioritetsgæld mv. samt tillæg under acontoskatteordningen.

Skat

Årets skat, som består af årets aktuelle skat og ændring af udskudt skat, indregnes i resultatopgørelsen med den del, der kan henføres til årets resultat, og direkte på egenkapitalen med den del, der kan henføres til posteringer direkte på egenkapitalen.

Selskabet er sambeskattet med den danske dattervirksomhed. Den aktuelle danske selskabsskat fordeles mellem de sambeskattede virksomheder i forhold til disses skattepligtige indkomster (fuld fordeling med refusion vedrørende skattemæssige underskud).

Balance

Immaterielle anlægsaktiver

Immaterielle anlægsaktiver omfatter igangværende og færdiggjorte IT-projekter samt øvrige erhvervede immaterielle rettigheder.

Kostprisen for immaterielle anlægsaktiver omfatter omkostninger, herunder gager og afskrivninger, der direkte og indirekte kan henføres til de pågældende anlægsaktiver.

Indirekte produktionsomkostninger i form af indirekte henførbare personaleomkostninger og afskrivninger på immaterielle og materielle anlægsaktiver, der er anvendt i processen, indregnes i kostprisen baseret på det medgåede timeforbrug for det enkelte projekt. Renteomkostninger på lån til finansiering af fremstilling af immaterielle anlægsaktiver indregnes i kostprisen, såfremt de vedrører fremstillingsperioden.

Immaterielle anlægsaktiver måles til kostpris med fradrag af akkumulerede afskrivninger. Der foretages lineære afskrivninger baseret på en vurdering af aktivernes forventede brugstid, som udgør 3-20 år.

Immaterielle anlægsaktiver nedskrives til genindvindingsværdi, såfremt denne er lavere end den regnskabsmæssige værdi.

Materielle anlægsaktiver

Grunde og bygninger, produktionsanlæg og maskiner, transportmateriel samt inventar og IT-udstyr måles til kostpris med fradrag af akkumulerede af- og nedskrivninger. Der afskrives ikke på grunde.

Kostprisen omfatter anskaffelsesprisen, omkostninger direkte tilknyttet anskaffelsen og omkostninger til klargøring af aktivet indtil det tidspunkt, hvor aktivet er klar til at blive taget i brug. For egenfremstillede aktiver omfatter kostprisen direkte og indirekte omkostninger til materialer, komponenter, underleverandører og lønninger.

Indirekte produktionsomkostninger i form af indirekte henførbare personaleomkostninger og afskrivninger på immaterielle og materielle anlægsaktiver, der er anvendt i fremstillingsprocessen, indregnes i kostprisen baseret på det medgåede timeforbrug for det enkelte aktiv. Renteomkostninger på lån til finansiering af fremstilling af materielle anlægsaktiver indregnes i kostprisen, såfremt de vedrører fremstillingsperioden.

Afskrivningsgrundlaget er kostpris med fradrag af forventet restværdi efter afsluttet brugstid. Anlægsaktivernes restværdi er vurderet til 0 kr., da de er brugerspecifikke i et sådant omfang, at der ikke kan forventes en værdi ved frasalg efter brugstidens udløb.

Der foretages lineære afskrivninger baseret på følgende vurdering af aktivernes forventede brugstider:

- Bygninger og installationer: 10-50 år
- Produktionsanlæg og maskiner: 6-20 år
- Andre anlæg, driftsmateriel og inventar: 3-8 år

Den skønnede brugstid af materielle anlægsaktiver dekomponeres i væsentlige bestanddele.

Materielle anlægsaktiver nedskrives til genindvindingsværdi, såfremt denne er lavere end den regnskabsmæssige værdi.

Kapitalandele i tilknyttede virksomheder

Modervirksomheden

Kapitalandele i tilknyttede virksomheder måles til kostpris. Kapitalandelene nedskrives til genindvindingsværdi, hvis denne er lavere end den regnskabsmæssige værdi.

Kapitalandele i associerede virksomheder

Modervirksomheden

Kapitalandele i associerede virksomheder måles til kostpris. Kapitalandelene nedskrives til genindvindingsværdi, hvis denne er lavere end den regnskabsmæssige værdi.

Koncern

Kapitalandele i associerede virksomheder indregnes og måles efter den indre værdis metode (equity-metoden). Dette indebærer, at kapitalandelene måles til den forholds-mæssige andel af virksomhedernes regnskabsmæssige indre værdi med tillæg eller fradrag af henholdsvis uafskrevet positiv og negativ goodwill og med fradrag eller tillæg af urealiserede, forholds-mæssige interne fortjenester og tab.

Nettoopskrivning af kapitalandele i associerede virksomheder overføres i forbindelse med resultatdisponeringen til reserve for nettoopskrivning efter den indre værdis metode under egenkapitalen.

Andre værdipapirer og kapitalandele

Andre værdipapirer og kapitalandele indregnet under finansielle anlægs-aktiver måles til dagsværdi.

Andre kapitalandele omfatter kapitalandel i noteret selskab.

Reguleringsmæssige over- og underdækninger

For en route-aktiviteter i Danmark og TNC København er Naviair berettiget til at fremføre over-/underdækning i henhold til bestemmelserne ifølge EU-forordningen om præstationsordninger for leverandører af luftfartstjenester, herunder bestemmelserne om risikodeling vedrørende trafikudviklingen.

Reguleringsmæssige over-/underdækninger indregnes under henholdsvis hensatte forpligtelser og tilgodehavender med modpostering i resultatopgørelsen under nettoomsætning. Saldoen udgør det beløb, som virksomheden forventer at tilbagebetale eller opkræve i kommende års takster for forretningsområder underlagt reguleringsmæssig prisregulering.

Over-/underdækningen måles til amortiseret kostpris, der sædvanligvis svarer til nominel værdi. Såfremt vi skønner, at det ikke er sandsynligt, at hele tilgodehavendet vil blive opkrævet hos brugerne, nedskrives dette til den lavere skønnede værdi af tilgodehavendet (genindvindingsværdi).

Tilgodehavender

Tilgodehavender måles til amortiseret kostpris, der sædvanligvis svarer til nominel værdi, med fradrag af nedskrivninger til imødegåelse af forventede tab.

Periodeafgrænsningsposter

Periodeafgrænsningsposter indregnet under aktiver omfatter afholdte omkostninger, der vedrører efterfølgende regnskabsår. Periodeafgrænsningsposter måles til kostpris.

Værdipapirer

Værdipapirer omfatter beholdning af stats- og/eller realkreditobligationer, som måles til dagsværdi.

Likvide beholdninger

Likvide beholdninger omfatter kontante beholdninger og bankindeståender.

Udskudt skat

Udskudt skat indregnes af alle midlertidige forskelle mellem regnskabsmæssige og skattemæssige værdier af aktiver og forpligtelser, hvor den skattemæssige værdi af aktiverne opgøres med udgangspunkt i den planlagte anvendelse af det enkelte aktiv.

Udskudte skatteaktiver, herunder skatteværdien af fremførselsberettigede skattemæssige underskud, indregnes i balancen med den værdi, aktivet forventes at kunne realiseres til, enten ved modregning i udskudte skatteforpligtelser eller som netto-skatteaktiver.

Andre finansielle forpligtelser

Andre finansielle forpligtelser måles til amortiseret kostpris, der sædvanligvis svarer til nominel værdi. Langfristede gældsforpligtelser måles på tidspunktet for lånoptagelse til kostpris svarende til det modtagne provenu efter fradrag af afholdte transaktionsomkostninger. Efterfølgende måles prioritetsgæld til amortiseret kostpris.



TOP-3 RUTER

De 3 travleste indenrigs rute-strækninger i 2022

10.943 flyvninger Aalborg - København *

4.698 flyvninger Rønne - København *

2.625 flyvninger Aarhus - København *

* tallet inkluderer flyvninger i begge retninger



Pensioner og rådighedsbeløb

Naviair indbetaler pensionsbidrag til staten for tjenestemænd samt overenskomstansatte på særlige vilkår (tidligere tjenestemænd), og staten har herefter overtaget pensionsforpligtelsen for disse ansatte. Pensionsforpligtelsen for øvrige ansatte er afdækket i bidragsbaserede pensionsordninger. Forpligtelser i henhold til tjenestemandsløvens § 32 om rådighedsløn påhviler Naviair. Disse forpligtelser oplyses som eventualforpligtelser.

Tilgodehavende og skyldig selskabsskat

Aktuelle skatteforpligtelser eller tilgodehavende aktuel skat indregnes i balancen opgjort som beregnet skat af årets skattepligtige indkomst reguleret for betalt acontoskat.

Periodeafgrænsningsposter

Periodeafgrænsningsposter indregnet under forpligtelser omfatter fakturerede indtægter til resultatføring i efterfølgende regnskabsår. Periodeafgrænsningsposter måles til kostpris.

Pengestrømsopgørelsen

Pengestrømsopgørelsen præsenteres efter den indirekte metode og viser pengestrømme vedrørende drift, investeringer og finansiering samt selskabets likvider ved årets begyndelse og slutning.

Pengestrømme vedrørende driftsaktiviteter opgøres som driftsresultatet reguleret for ikke-kontante driftsposter, ændring i driftskapital samt betalt selskabsskat. Pengestrømme vedrørende investeringsaktiviteter omfatter betalinger i forbindelse med køb og salg af virksomheder, aktiviteter og finansielle anlægsaktiver samt køb, udvikling, forbedring og salg mv. af immaterielle og materielle anlægsaktiver, herunder anskaffelse af finansielt leasede aktiver.

Pengestrømme vedrørende finansieringsaktiviteter omfatter ændringer i størrelse eller sammensætning af selskabets kapital og omkostninger forbundet hermed samt optagelse af lån, indgåelse af finansielle leasingaftaler, afdrag på rentebærende gæld samt betaling af udbytte.

Likvider omfatter likvide beholdninger og kortfristede værdipapirer med ubetydelig risiko for værdiændringer, som uden hindring kan omsættes til likvide beholdninger.

Pengestrømsopgørelsen kan ikke udledes alene af det offentliggjorte regnskabsmateriale.

1.771

17. juni var den travleste dag
i dansk luftrum i 2022 med
1.771 operationer.

Resultatopgørelse

RESULTATOPGØRELSE 1. JANUAR - 31. DECEMBER (DKK 1.000)	Note	Koncern		Modervirksomhed	
		2022	2021	2022	2021
Nettoomsætning	1	960.540	884.256	960.552	884.268
Arbejde udført for egen regning og opført under aktiver	2	24.918	26.345	24.918	26.345
Andre eksterne omkostninger	3	-216.206	-204.026	-215.949	-203.905
Personaleomkostninger	4	-606.437	-593.580	-606.437	-593.580
Af- og nedskrivninger	5	-109.417	-107.583	-109.417	-107.583
Driftsresultat		53.398	5.412	53.667	5.545
Indtægter af kapitalandele i associerede virksomheder		7.350	1.929	0	0
Finansielle indtægter	6	1.680	379	8.599	6.965
Finansielle omkostninger	7	-19.643	-11.034	-19.641	-11.031
Resultat af ordinære aktiviteter før skat		42.785	-3.314	42.625	1.479
Skat af årets resultat	8	-8.335	1.097	-9.859	-354
Periodens resultat	9	34.450	-2.217	32.766	1.125

Balance

AKTIVER (DKK 1.000)	Note	Koncern		Modervirksomhed		PASSIVER (DKK 1.000)	Note	Koncern		Modervirksomhed	
		31.12.2022	31.12.2021	31.12.2022	31.12.2021			31.12.2022	31.12.2021	31.12.2022	31.12.2021
Erhvervede immaterielle rettigheder		2.576	2.090	2.576	2.090	Ansvarlig kapital		600.000	600.000	600.000	600.000
Lufttrafikstyringsystem		479.874	505.799	479.874	505.799	Reserve for nettoopskrivning efter indre værdis metode		32.832	27.790	0	0
Immaterielle anlægsaktiver under udførelse		17.489	22.326	17.489	22.326	Overført resultat		482.091	454.991	493.028	460.262
Immaterielle anlægsaktiver	10	499.939	530.215	499.939	530.215	Egenkapital		1.114.923	1.082.781	1.093.028	1.060.262
Grunde og bygninger		246.808	261.755	246.808	261.755	Udskudt skat	17	75.085	66.750	79.522	69.663
Produktionsanlæg og maskiner		210.879	248.085	210.879	248.085	Hensatte forpligtelser		75.085	66.750	79.522	69.663
Andre anlæg, driftsmateriel og inventar		10.561	7.109	10.561	7.109	Ansvarlig lånekapital	18	200.000	200.000	200.000	200.000
Materielle anlægsaktiver under udførelse		133.093	72.117	133.093	72.117	Kreditinstitutter		648.875	573.750	648.875	573.750
Materielle anlægsaktiver	11	601.341	589.066	601.341	589.066	Indefrosne feriepenge		57.043	55.993	57.043	55.993
Kapitalandele i tilknyttede virksomheder		0	0	18.345	18.345	Langfristede gældsforpligtelser		905.918	829.743	905.918	829.743
Kapitalandele i associerede virksomheder		37.665	32.623	4.833	4.833	Kreditinstitutter		34.056	0	34.056	0
Andre værdipapirer og kapitalandele		146.377	146.377	0	0	Leverandører af varer og tjenesteydelser		54.383	51.678	54.359	51.651
Finansielle anlægsaktiver	12	184.042	179.000	23.178	23.178	Gæld til associerede virksomheder		2.447	290	2.447	290
Anlægsaktiver		1.285.322	1.298.281	1.124.458	1.142.459	Anden gæld	19	102.153	160.025	102.153	160.025
Tilgodehavender fra salg og tjenesteydelser	13	169.344	149.049	169.344	149.049	Periodeafgrænsningsposter		136.746	125.256	136.746	125.256
Tilgodehavende hos tilknyttede virksomheder		0	0	143.515	136.605	Kortfristede gældsforpligtelser		329.785	337.249	329.761	337.222
Andre tilgodehavender	14	100.564	101.892	100.561	101.883	Gældsforpligtelser		1.235.703	1.166.992	1.235.679	1.166.965
Reguleringsmæssige underdækninger	15	813.974	686.557	813.974	686.557	Passiver		2.425.711	2.316.523	2.408.229	2.296.890
Periodeafgrænsningsposter	16	37.674	40.931	37.674	40.931	Eventualforpligtelser	20				
Tilgodehavender		1.121.556	978.429	1.265.068	1.115.025	Nærtstående parter og ejerforhold	21				
Likvide beholdninger		18.833	39.813	18.703	39.406	Begivenheder efter balancedagen	22				
Omsætningsaktiver		1.140.389	1.018.242	1.283.771	1.154.431						
Aktiver		2.425.711	2.316.523	2.408.229	2.296.890						

Egenkapitalopgørelse & Pengestrømsopgørelse

EGENKAPITALOPGØRELSE (DKK 1.000)	Koncern				Modervirksomhed		
	Ansvarlig kapital	Reserve for nettoopskrivning efter indre værdis metode	Overført resultat	I alt	Ansvarlig kapital	Overført resultat	I alt
Egenkapital 1. januar 2022	600.000	27.790	454.991	1.082.781	600.000	460.262	1.060.262
Valutakursreguleringer	0	-2.308	0	-2.308	0	0	0
Årets resultat	0	7.350	27.100	34.450	0	32.766	32.766
Egenkapital 31. december 2022	600.000	32.832	482.091	1.114.923	600.000	493.028	1.093.028

Der er ikke sket ændringer til den ansvarlige kapital de seneste fem år.

PENGESTRØMSOPGØRELSE 1. JANUAR - 31. DECEMBER (DKK 1.000)	Note	Koncern		Modervirksomhed	
		2022	2021	2022	2021
Driftsresultat		53.398	5.412	53.667	5.545
Af- og nedskrivninger		118.743	114.835	118.743	114.835
Ændring i arbejdskapital	23	-149.541	-396.500	-156.454	-396.495
Pengestrømme vedrørende primær drift		22.600	-276.253	15.956	-276.115
Modtagne finansielle indtægter		1.680	379	8.599	375
Betalte finansielle omkostninger		-19.643	-11.034	-19.641	-11.031
Pengestrømme vedrørende drift		4.637	-286.908	4.914	-286.771
Køb af immaterielle anlægsaktiver		-19.321	-22.307	-19.321	-22.307
Køb af materielle anlægsaktiver		-81.421	-60.142	-81.421	-60.142
Pengestrømme vedrørende investeringer		-100.742	-82.449	-100.742	-82.449
Optagelse af gæld til kreditinstitutter		75.125	498.750	75.125	498.750
Tilbagebetaling af gæld til kreditinstitutter		0	-100.000	0	-100.000
Pengestrømme vedrørende finansiering		75.125	398.750	75.125	398.750
Ændring i likvider		-20.980	29.393	-20.703	29.530
Likvider primo		39.813	10.420	39.406	9.876
Likvider ultimo		18.833	39.813	18.703	39.406

Noter

1 Nettoomsætning

(DKK 1.000)	Koncern		Modervirksomhed	
	2022	2021	2022	2021
En route – Danmark, afgifter	506.665	272.777	506.665	272.777
TNC København, afgifter	156.787	69.889	156.787	69.889
Provinslufthavne	60.758	44.419	60.758	44.419
Nordatlanten	27.695	33.024	27.695	33.024
Statsfinansierede områder	41.491	31.544	41.491	31.544
Salg af varer og tjenesteydelser i øvrigt	39.727	34.209	39.739	34.221
Regulering af over-/underdækning afgifter	127.417	398.394	127.417	398.394
	960.540	884.256	960.552	884.268

2 Arbejde udført for egen regning og opført under aktiver

(DKK 1.000)	Koncern		Modervirksomhed	
	2022	2021	2022	2021
Aktiveret direkte løn	22.980	24.222	22.980	24.222
Aktiverede indirekte produktionsomkostninger	1.938	2.123	1.938	2.123
	24.918	26.345	24.918	26.345

3 Andre eksterne omkostninger

(DKK 1.000)	Koncern		Modervirksomhed	
	2022	2021	2022	2021
Honorar til revisorer:				
Lovpligtig revision, ekstern revisor	420	400	395	375
Rådgivningsydelser, ekstern revisor	644	3.277	644	3.277
Andre erklæringer med sikkerhed, ekstern revisor	52	139	52	139
	1.116	3.816	1.091	3.791

4 Personaleomkostninger

(DKK 1.000)	Koncern		Modervirksomhed	
	2022	2021	2022	2021
Løn og gager	512.971	498.517	512.971	498.517
Pensioner	90.824	92.610	90.824	92.610
Andre omkostninger til social sikring	2.642	2.453	2.642	2.453
	606.437	593.580	606.437	593.580
Herudaf udgør vederlag til direktion og bestyrelse:				
Løn til direktion	4.060	3.468	4.060	3.468
Pension til direktion	654	580	654	580
Bestyrelseshonorar	1.733	1.634	1.733	1.634
	6.447	5.682	6.447	5.682

Den samlede løn og pension for den nuværende CEO udgør 1.088 TDKK for perioden 1. august – 31. december 2022.
 Den samlede løn og pension for den fratrådte CEO udgør 1.589 TDKK for perioden 1. januar – 31. juli 2022, inklusive resultatløns 53 TDKK og feriegodtgørelse ved fratrædelse 84 TDKK.
 Den samlede løn og pension for CFO udgør 2.037 TDKK inklusive resultatkontrakt 46 TDKK.
 Bestyrelsesformandens vederlag udgør 444 TDKK, næstformandens udgør 306 TDKK og øvrige medlemmers vederlag udgør 142 TDKK. Herudover udgør vederlag til medlemmer af revisionsudvalget i alt 128 TDKK.

Gennemsnitligt antal medarbejdere	603	613	603	613
-----------------------------------	------------	------------	------------	------------

5 Af- og nedskrivninger

(DKK 1.000)	Koncern		Modervirksomhed	
	2022	2021	2022	2021
Erhvervede immaterielle anlægsaktiver	1.523	1.856	1.523	1.856
Lufttrafikstyringssystem	48.074	45.546	48.074	45.546
Grunde og bygninger	22.606	22.521	22.606	22.521
Produktionsanlæg og maskiner	43.488	41.613	43.488	41.613
Andre anlæg, driftsmateriel og inventar	3.052	3.299	3.052	3.299
Offentlige tilskud vedr. anlægsprojekter	-9.326	-7.252	-9.326	-7.252
	109.417	107.583	109.417	107.583

6 Finansielle indtægter

(DKK 1.000)	Koncern		Modervirksomhed	
	2022	2021	2022	2021
Valutakursgevinster	1.476	194	1.472	190
Renteindtægter tilknyttede virksomheder	0	0	6.924	6.590
Renteindtægter associerede virksomheder	0	6	0	6
Andre renteindtægter	191	173	190	173
Ikke skattepligtige renter og procenttillæg	13	6	13	6
	1.680	379	8.599	6.965

7 Finansielle omkostninger

(DKK 1.000)	Koncern		Modervirksomhed	
	2022	2021	2022	2021
Valutakurstab	1.798	511	1.798	511
Øvrige renteomkostninger	17.418	12.780	17.416	12.777
Ikke-fradragsberettigede renter og procenttillæg	2.000	0	2.000	0
Aktivering af byggerenter	-1.573	-2.257	-1.573	-2.257
	19.643	11.034	19.641	11.031

8 Skat af årets resultat

(DKK 1.000)	Koncern		Modervirksomhed	
	2022	2021	2022	2021
Ændring af udskudt skat	8.335	-1.097	9.859	354
	8.335	-1.097	9.859	354

9 Forslag til resultatdisponering

(DKK 1.000)	Koncern		Modervirksomhed	
	2022	2021	2022	2021
Reserve for nettoopskrivning efter indre værdis metode	7.350	1.929	0	0
Overført resultat	27.100	-4.146	32.766	1.125
	34.450	-2.217	32.766	1.125

10 Immaterielle anlægsaktiver (DKK 1.000)	Erhvervede immaterielle rettigheder	Lufttrafikstyrings-system	Immaterielle anlægsaktiver under udførelse	I alt
Kostpris 1. januar 2022	28.965	1.003.856	22.326	1.055.147
Tilgang i årets løb	1.174	2.904	15.243	19.321
Overførsler	835	19.245	-20.080	0
Kostpris 31. december 2022	30.974	1.026.005	17.489	1.074.468
Af- og nedskrivninger 1. januar 2022	26.875	498.057	0	524.932
Årets afskrivninger	1.523	48.074	0	49.597
Af- og nedskrivninger 31. december 2022	28.398	546.131	0	574.529
Regnskabsmæssig værdi 31. december 2022	2.576	479.874	17.489	499.939
Heraf aktiverede finansieringsomkostninger	0	26.353	75	26.428

11 Materielle anlægsaktiver (DKK 1.000)	Grunde og bygninger	Produktions-anlæg og maskiner	Andre anlæg, driftsmateriel og inventar	Materielle anlægsaktiver under udførelse	I alt
Kostpris 1. januar 2022	681.740	719.201	33.192	72.117	1.506.250
Tilgang i årets løb	6.124	1.270	2.606	71.421	81.421
Afgang i årets løb	-82	-5.904	-6.087	0	-12.073
Overførsler	1.535	5.012	3.898	-10.445	0
Kostpris 31. december 2022	689.317	719.579	33.609	133.093	1.575.598
Af- og nedskrivninger 1. januar 2022	419.985	471.116	26.083	0	917.184
Årets afskrivninger	22.524	43.488	3.052	0	69.064
Årets nedskrivninger på udrangerede aktiver	82	0	0	0	82
Afgang i årets løb	-82	-5.904	-6.087	0	-12.073
Af- og nedskrivninger 31. december 2022	442.509	508.700	23.048	0	974.257
Regnskabsmæssig værdi 31. december 2022	246.808	210.879	10.561	133.093	601.341
Heraf aktiverede finansieringsomkostninger	6.680	11.630	0	2.375	20.685

Med undtagelse af enkelte bygninger til en samlet bogført værdi på 34,3 mio. kr. ultimo 2022, primært opført til navigationsudstyr på forskellige beliggenheder rundt omkring i landet samt i Grønland, består Naviairs samlede bygningsmasse med en bogført værdi på i alt 148,8 mio. kr. ultimo 2022 af bygninger på lejet grund. Herunder hele Naviairhuset med kontrolcentral, simulatorbygninger og administration placeret i Maglebylille, samt kontrolltårnet i Københavns Lufthavn, Kastrup. Alle disse bygninger er placeret på grund tilhørende Københavns Lufthavne A/S.

12 Finansielle anlægsaktiver

	Koncern			Modervirksomhed		
	Kapital- andele i associerede virksom- heder	Andre værdi- papirer og kapital- andele	I alt	Kapital- andele i tilknyt- tede virksom- heder	Kapital- andele i associerede virksom- heder	I alt
(DKK 1.000)						
Kostpris 1. januar 2022	4.833	180.177	185.010	75.500	4.833	80.333
Kostpris 31. december 2022	4.833	180.177	185.010	75.500	4.833	80.333
Værdireguleringer 1. januar 2022	27.790	-33.800	-6.010	-57.155	0	-57.155
Valutakursreguleringer	-2.308	0	-2.308	0	0	0
Andel af årets resultat	7.350	0	7.350	0	0	0
Værdireguleringer 31. december 2022	32.832	-33.800	-968	-57.155	0	-57.155
Regnskabsmæssig værdi 31. december 2022	37.665	146.377	184.042	18.345	4.833	23.178

(DKK 1.000)	Hjemsted	Retsform	Ejerandel	Egenkapital 31. december 2021	Resultat 2021
<i>Kapitalandele i tilknyttede virksomheder omfatter:</i>					
Naviar Surveillance A/S	København	A/S	100,0	7.397	-5.673
Naviar Surveillance USA LLC	Delaware, USA	LLC	100,0	146.448	5
<i>Kapitalandele i associerede virksomheder omfatter:</i>					
Entry Point North AB	Malmø-Sturup	AB	33,3	112.993	22.051
<i>Andre værdipapirer og kapitalandele omfatter:</i>					
Aireon Holdings LLC	Delaware, USA	LLC	4,13		

Andre værdipapirer og kapitalandelene består af en ejerandel på 4,13 % i Aireon Holdings LLC ("Aireon"), som blev anskaffet i flere trancher i perioden 2014-2017. Selskabet Aireon udvikler og implementerer rumbaserede globale lufttrafikovervågningssystemer til kommercielle luftfartsselskaber og luftfartstjenesteudbydere.

Kapitalandelene indregnes under finansielle anlægsaktiver og måles til dagsværdi. Dagsværdien beregnes ud fra en afkastbaseret cashflow-model baseret på forventede nettopengestrømme i form af forventede udbytter fra Aireon for en periode frem mod 2034, samt en terminalværdi bestående af værdien af generelle og ordinære udbytter fremadrettet.

Vi har foretaget værdiansættelse og beregning af dagsværdien ud fra seneste budgetterede resultat af Aireons aktiviteter. Budgettet er dels forbundet med usikkerheder til fremtiden, herunder forventninger til luftfarten generelt grundet COVID-19, og dels usikkerheder til den vækststrategi, der ligger i selskabet. En vækst, der baserer sig på, at nye lande kobles på systemet og forventninger om øget lufttrafik.

- Til brug for fastsættelse af dagsværdien er der anvendt følgende parametre:
- Dagsværdien er beregnet ud fra en afkastbaseret cashflow-model baseret på forventede nettopengestrømme i form af forventede udbytter fra Aireon for en periode frem mod 2034.
 - Der er indregnet en langsigtet vækst på 2 %, som vurderes at være en rimelig vækststrate på lang sigt, svarende til generel inflation og markedsvækst. Historisk set har inflationen ligget på 2-3 % jf. US CPI (US forbrugerprisindeks).
 - Diskonteringsfaktoren til investering er fastsat ud fra et afkastkrav (WACC) på 15 %, som er baseret på rentekrav for sammenlignelige investeringer.

Det er på baggrund af ovenstående vores vurdering, at dagsværdien af den unoterede kapitalandel i Aireon skal fastholdes på 146,4 mio. kr. pr. 31. december 2022, hvilket er uændret med dagsværdien opgjort pr. den 31. december 2020 og siden bibeholdt i 2021.

13 Tilgodehavender fra salg og tjenesteydelser

(DKK 1.000)

	Koncern		Modervirksomhed	
	31.12.2022	31.12.2021	31.12.2022	31.12.2021
Tilgodehavender fra salg af varer og tjenesteydelser, brutto	185.737	165.795	185.737	165.795
Hensættelse til imødegåelse af forventet tab	-16.393	-16.746	-16.393	-16.746
	169.344	149.049	169.344	149.049

14 Andre tilgodehavender

(DKK 1.000)

	Koncern		Modervirksomhed	
	31.12.2022	31.12.2021	31.12.2022	31.12.2021
Moms og afgifter	5.362	3.203	5.359	3.194
Øvrige tilgodehavender	95.202	98.689	95.202	98.689
	100.564	101.892	100.561	101.883

15 Reguleringsmæssige underdækninger

(DKK 1.000)

	En route	TNC	Billund	I alt
	Danmark	København		
Reguleringsmæssige underdækninger 1. januar 2022	486.553	178.930	21.074	686.557
Regulering vedr. tidligere år	30.184	12.145	0	42.329
Ny underdækning opstået i året	67.567	17.521	0	85.088
Reguleringsmæssige underdækninger 31. december 2022	584.304	208.596	21.074	813.974

Heraf underdækning fra før 2022, der forventes opkrævet inden for 1 år	27.038	15.995	0	43.033
--	--------	--------	---	--------

16 Periodeafgrænsningsposter

(DKK 1.000)

	Koncern		Modervirksomhed	
	31.12.2022	31.12.2021	31.12.2022	31.12.2021
Forudbetalt løn	27.093	31.145	27.093	31.145
Øvrige periodeafgrænsningsposter	10.581	9.786	10.581	9.786
	37.674	40.931	37.674	40.931

17 Udskudt skat

(DKK 1.000)	Koncern		Modervirksomhed	
	31.12.2022	31.12.2021	31.12.2022	31.12.2021
Udskudt skat hviler på følgende poster:				
Materielle anlægsaktiver	82.644	104.656	82.644	104.656
Underdækning afgifter	179.074	151.043	179.074	151.043
Fremførbart skattemæssigt underskud	-186.633	-188.949	-182.196	-186.036
	75.085	66.750	79.522	69.663

Udskudt skat pr. 31. december 2022 er afsat med 22 % svarende til den aktuelle skattesats. Der forventes positiv skattepligtig indkomst indenfor de kommende år, og dermed forventes det fremførte skattemæssige underskud således at kunne anvendes sideløbende med at den reguleringsmæssige underdækning opkræves frem til 2029.

18 Ansvarlig lånekapital

Ansvarlig lånekapital er et stående lån til staten ved Transportministeriet. Naviairs bestyrelse skal årligt ud fra en samlet vurdering af den økonomiske stilling, likviditet og omfanget af ikke-efterstillede gældsforpligtelser skønne, i hvilket omfang yderligere tilbagebetaling af lånet vil være forsvarligt. Der er ikke afdraget på lånet i 2022. Lånet har en fast rente på 4 % p.a., og træder tilbage i forhold til Naviairs øvrige rentebærende gæld. Lånet opfylder dermed i henhold til låneaftalen betingelserne for at blive anset som egenkapital eller kapital sidestillet hermed.

19 Anden gæld

(DKK 1.000)	Koncern		Modervirksomhed	
	31.12.2022	31.12.2021	31.12.2022	31.12.2021
Feriepengeforpligtelser	38.392	37.209	38.392	37.209
Skyldig løn, A-skat, sociale bidrag mv.	43.793	105.451	43.793	105.451
Andre skyldige omkostninger	19.968	17.365	19.968	17.365
	102.153	160.025	102.153	160.025

20 Eventualforpligtelser

Der påhviler Naviair en forpligtelse på maksimalt 0,9 mia. kr. vedrørende Tjenestemandspensionslovens § 32 om rådighedsløn for tjenestemænd samt overenskomstansatte på særlige vilkår. Rådighedslønsforpligtelsen består af 3 års løn inklusive pension.

Kontraktlige forpligtelser

Naviair er part i en række kontrakter, hvor Naviair enten er forpligtet til at præstere en realydelse eller en pengeydelse.

Naviair er forpligtet til at præstere realydelser (luftfartstjenester) i henhold til Trafikstyrelsens designering af Naviair og i henhold til aftaler med danske lufthavne. Herudover har Naviair indgået kontrakter om drift og vedligeholdelse af luftfartsrelaterede systemer og udstyr med danske lufthavne og andre danske udøvere af luftfartstjenester.

Inden for området materielle og immaterielle anlægsaktiver under udførelse har Naviair indgået kontrakter om opgradering af Naviairs ATM-system og anskaffelse af luftfartsrelateret udstyr og systemer i størrelsesordenen 144 mio. kr. Den resterende betalingsforpligtelse i henhold til disse kontrakter udgør i størrelsesordenen 80 mio. kr.

21 Nærtstående parter og ejerforhold

Grundlag

Bestemmende indflydelse

Transportministeriet, DK-1220 København K

Ejer, 100 %

Øvrige nærtstående parter

Trafikstyrelsen, DK-1577 København V

Tilsynsmyndighed

Entry Point North AB

Associeret virksomhed

Naviar Surveillance A/S

Tilknyttet virksomhed

Naviar Surveillance USA LLC

Tilknyttet virksomhed

Forsvaret

Kontrakt om tårn- og indflyvningskontrol i Aalborg Lufthavn
Samarbejdsaftale om fælles udøvelse af luftfartstjenester
og lufttrafikstyring

Bestyrelse og direktion

Ledelseskontrol

Om Naviars transaktioner med bestyrelse og direktion henvises til noten med personaleomkostninger.

Naviar har optaget et ansvarligt lån hos Transportministeriet som beskrevet i noten om ansvarlig lånekapital.

Alle transaktioner med nærtstående parter er sket på markedsvilkår.

22 Begivenheder efter balancedagen

Der er ikke indtruffet begivenheder efter regnskabsårets udløb, som påvirker det retvisende billede af årets resultat samt balancen pr. 31. december 2022.

23 Pengestrømsopgørelse – ændring i arbejdskapital

(DKK 1.000)

Ændringer i tilgodehavender mv.

Ændring i gældsforpligtelser mv.

	Koncern		Modervirksomhed	
	31.12.2022	31.12.2021	31.12.2022	31.12.2021
Ændringer i tilgodehavender mv.	-143.127	-404.481	-150.043	-404.474
Ændring i gældsforpligtelser mv.	-6.414	7.981	-6.411	7.979
	-149.541	-396.500	-156.454	-396.495

Læs mere om Naviair i "Bæredygtighedsrapport 2022".
Rapporten kan findes på www.naviair.dk/ar

Om Naviair

Naviair er et statsligt infrastrukturselskab med status som selvstændig offentlig virksomhed ejet af den danske stat ved Transportministeriet. Naviair leder fly sikkert, effektivt og uden forsinkelser gennem det danske luftrum. Vores kerneaktivitet er flyveledelse, og vi har aktiviteter og lokationer i både Danmark, på Færøerne og i Grønland. Vi skaber værdi for luftfarten, samfundet og erhvervslivet, idet vi sørger for mobilitet og tilgængelighed i det danske luftrum.

Naviairs CO₂-regnskab

Naviair arbejder aktivt på at nedbringe vores CO₂-udledning. Derfor måler Naviair vores klimaaftryk, så vi kan sætte mål og indfri dem.

Optimering af trafikkoncepter

Gennem Naviairs ydelser og services bidrager vi indirekte til at minimere luftfartens belastning af klimaet.

Samarbejde med kunder og luftfartsbranchen

Gennem samarbejde med luftfartsbranchen bidrager vi til vores egen, vores kunders og Dansk Luftfarts overordnede klimavision om at være en CO₂-neutral branche i 2050.

Et Naviair med fokus på et sundt liv for alle

Naviair har fokus på at sikre og øge vores medarbejdere sundhed og trivsel.

Et energieffektivt Naviair

Naviair arbejder med at reducere vores eget forbrug, være energieffektive og sikre bæredygtige løsninger.

Et Naviair med fokus på ligestilling mellem kønnene

Naviair har fokus på vores sociale ansvar og arbejder med ligestilling og diversitet i virksomheden.

Et Naviair, der tager et socialt ansvar og sikrer anstændige jobs og økonomisk vækst

Naviair har fokus på at være en inkluderende virksomhed for udsatte grupper i samfundet og på at sikre unges tilgængelighed til arbejdsmarkedet.

Et Naviair, der foretager miljørigtige indkøb

Naviair sikrer, at miljøforhold og bæredygtighed konsekvent tænkes ind og prioriteres ved indkøb og udbud.

Et Naviair med fokus på et minimalt ressourceforbrug og øget genanvendelse

Naviair reducerer vores samlede ressourceforbrug og understøtter 100 procent genanvendelse af forbrugte ressourcer.0

NAVIAIR

Naviair | Naviair Allé 1 | DK 2770 Kastrup

T +45 3247 8000

www.naviair.dk

www.twitter.com/naviair

Årsrapport 2022 udgivet marts 2023

Forside: Emirates Boeing 777-300 under take-off i København

Foto: Christian Alsing, Kasper Meldgaard (Naviair) og Jan Eliassen (Naviair)

Hent årsrapporten på www.naviair.dk/ar