

ÅRSRAPPORT

1. JANUAR - 31. DECEMBER 2016

BNM HOLDING APS

Bjerringbrovej 112

2610 Rødovre

CVR-nr. 26 04 39 72

Godkendt på selskabets
ordinære generalforsamling,
den 9/8 2017



Dirigentens navn tillige med blokbogstaver

INDHOLDSFORTEGNELSE

	Side
Ledelsesberetning mv.	
Selskabsoplysninger	1
Koncernoversigt	2
Ledelsesberetning	3
Påtegninger	
Ledelsespåtegning	4
Den uafhængige revisors revisionspåtegning	5-7
Årsregnskab	
Anvendt regnskabspraksis	8-12
Resultatopgørelse 1. januar - 31. december 2016	13
Balance pr. 31. december 2016	14-15
Egenkapitalopgørelse pr. 31. december 2016	16
Noter	17-19

Selskab

BNM Holding ApS
Bjerringbrovej 112
2610 Rødovre

CVR-nummer 26 04 39 72

17. regnskabsår

Hjemsted: Rødovre

Direktion

Kurt Bo Jensen

Bestyrelse

Noah Bo Jensen

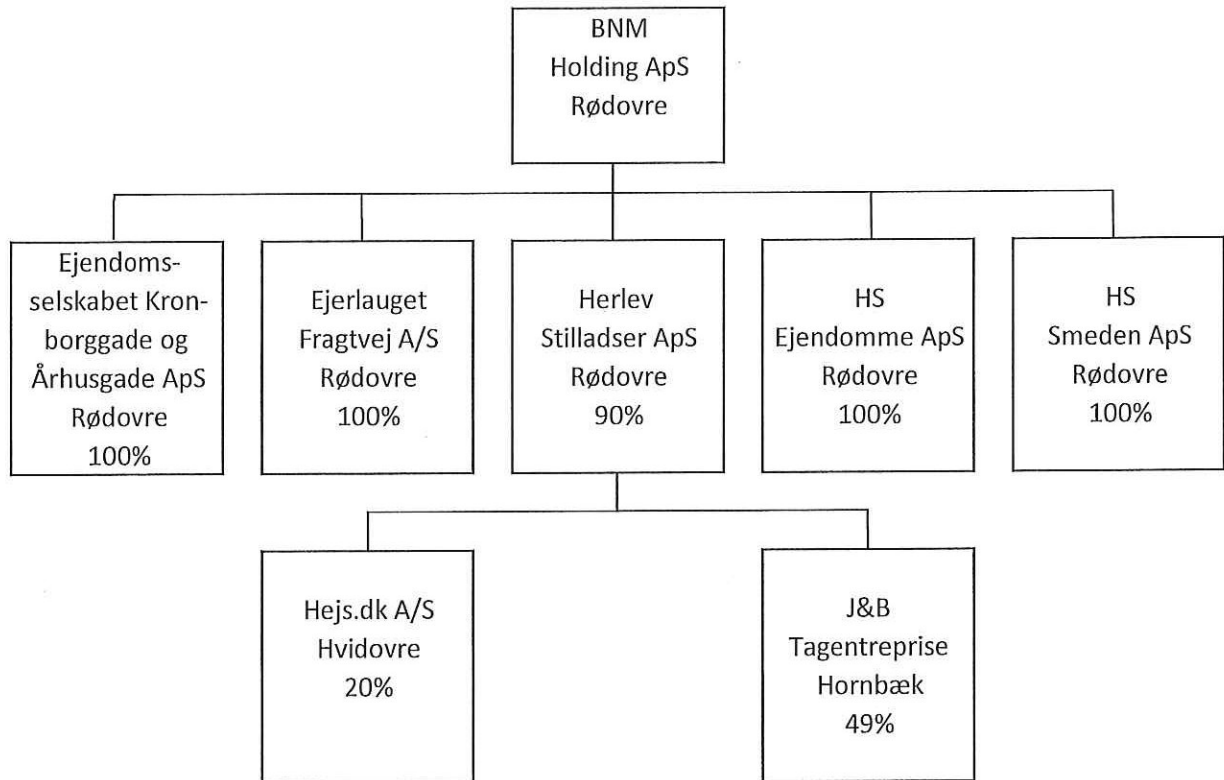
Mikkel Bo Jensen

Kurt Bo Jensen

Revision

inforevision
statsautoriseret revisionsaktieselskab
Buddingevej 312
2860 Søborg
CVR-nr. 19263096

Søren Moesgaard, statsautoriseret revisor
John Richardt Søbjærg, statsautoriseret revisor



Væsentligste aktiviteter

BNM Holding ApS' hovedaktivitet har i lighed med tidligere år været at drive investeringsvirksomhed, herunder investering i aktier og anparter samt til investering naturligt knyttet virksomhed.

Den forventede udvikling

Der forventes et positivt resultat i de tilknyttede virksomheder i næste regnskabsår.

Bestyrelsen og direktionen har dags dato behandlet og godkendt årsrapporten for 1. januar - 31. december 2016 for BNM Holding ApS.

Årsrapporten aflægges i overensstemmelse med årsregnskabsloven.

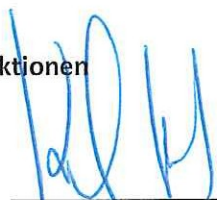
Det er vor opfattelse, at årsregnskabet giver et retvisende billede af selskabets aktiver, passiver og finansielle stilling pr. 31. december 2016 samt af resultatet af selskabets aktiviteter for regnskabsåret 1. januar - 31. december 2016.

Ledelsesberetningen indeholder efter vor opfattelse en retvisende redegørelse for de forhold, beretningen omhandler.

Årsrapporten indstilles til generalforsamlingens godkendelse.


Rødovre, den 9. juni 2017

I direktionen

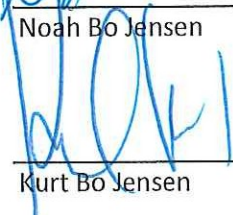


Kurt Bo Jensen

I bestyrelsen



Noah Bo Jensen



Kurt Bo Jensen



Mikkel Bo Jensen

Til kapitalejerne i BNM Holding ApS

Konklusion

Vi har revideret årsregnskabet for BNM Holding ApS for regnskabsåret 1. januar - 31. december 2016, der omfatter anvendt regnskabspraksis, resultatopgørelse, balance, egenkapitalopgørelse og noter. Årsregnskabet udarbejdes efter årsregnskabsloven.

Det er vores opfattelse, at årsregnskabet giver et retvisende billede af selskabets aktiver, passiver og finansielle stilling pr. 31. december 2016 samt af resultatet af selskabets aktiviteter for regnskabsåret 1. januar - 31. december 2016 i overensstemmelse med årsregnskabsloven.

Grundlag for konklusion

Vi har udført vores revision i overensstemmelse med internationale standarder om revision og de yderligere krav, der er gældende i Danmark. Vores ansvar ifølge disse standarder og krav er nærmere beskrevet i revisionspåtegningens afsnit "Revisors ansvar for revisionen af årsregnskabet". Vi er uafhængige af virksomheden i overensstemmelse med internationale etiske regler for revisorer (IESBA's Etiske regler) og de yderligere krav, der er gældende i Danmark, ligesom vi har opfyldt vores øvrige etiske forpligtelser i henhold til disse regler og krav. Det er vores opfattelse, at det opnåede revisionsbevis er tilstrækkeligt og egnet som grundlag for vores konklusion.

Ledelsens ansvar for årsregnskabet

Ledelsen har ansvaret for udarbejdelsen af et årsregnskab, der giver et retvisende billede i overensstemmelse med årsregnskabsloven. Ledelsen har endvidere ansvaret for den interne kontrol, som ledelsen anser for nødvendig for at udarbejde et årsregnskab uden væsentlig fejlinformation, uanset om denne skyldes besvigelser eller fejl.

Ved udarbejdelsen af årsregnskabet er ledelsen ansvarlig for at vurdere selskabets evne til at fortsætte driften; at oplyse om forhold vedrørende fortsat drift, hvor dette er relevant; samt at udarbejde årsregnskabet på grundlag af regnskabsprincippet om fortsat drift, medmindre ledelsen enten har til hensigt at likvidere selskabet, indstille driften eller ikke har andet realistisk alternativ end at gøre dette.

Revisors ansvar for revisionen af årsregnskabet

Vores mål er at opnå høj grad af sikkerhed for, om årsregnskabet som helhed er uden væsentlig fejlinformation, uanset om denne skyldes besvigelser eller fejl, og at afgive en revisionspåtegning med en konklusion. Høj grad af sikkerhed er et højt niveau af sikkerhed, men ikke en garanti for, at en revision, der udføres i overensstemmelse med internationale standarder om revision og de yderligere krav, der er gældende i Danmark, altid vil afdække væsentlig fejlinformation, når sådan findes. Fejlinformationer kan opstå som følge af besvigelser eller fejl og kan betragtes som væsentlige, hvis det med rimelighed kan forventes, at de enkeltvis eller samlet har indflydelse på de økonomiske beslutninger, som regnskabsbrugerne træffer på grundlag af årsregnskabet.

Som led i en revision, der udføres i overensstemmelse med internationale standarder om revision og de yderligere krav, der er gældende i Danmark, foretager vi faglige vurderinger og opretholder professionel skepsis under revisionen. Herudover:

- * Identificerer og vurderer vi risikoen for væsentlig fejlinformation i årsregnskabet, uanset om denne skyldes besvigelser eller fejl, udformer og udfører revisionshandlinger som reaktion på disse risici samt opnår revisionsbevis, der er tilstrækkeligt og egnet til at danne grundlag for vores konklusion. Risikoen for ikke at opdage væsentlig fejlinformation forårsaget af besvigelser er højere end ved væsentlig fejlinformation forårsaget af fejl, idet besvigelser kan omfatte sammensværgelser, dokumentfalsk, bevidste udeladelser, vildledning eller tilsidesættelse af intern kontrol.
- * Opnår vi forståelse af den interne kontrol med relevans for revisionen for at kunne udforme revisionshandlinger, der er passende efter omstændigheder, men ikke for at kunne udtrykke en konklusion om effektiviteten af selskabets interne kontrol.
- * Tager vi stilling til, om den regnskabspraksis, som er anvendt af ledelsen, er passende, samt om de regnskabsmæssige skøn og tilknyttede oplysninger, som ledelsen har udarbejdet, er rimelige.
- * Konkluderer vi, om ledelsens udarbejdelse af årsregnskabet på grundlag af regnskabsprincippet om fortsat drift er passende, samt om der på grundlag af det opnåede revisionsbevis er væsentlig usikkerhed forbundet med begivenheder eller forhold, der kan skabe betydelig tvivl om selskabets evne til at fortsætte driften. Hvis vi konkluderer, at der er en væsentlig usikkerhed, skal vi i vores revisionspåtegning gøre opmærksom på oplysninger herom i årsregnskabet eller, hvis sådanne oplysninger ikke er tilstrækkelige, modificere vores konklusion. Vores konklusioner er baseret på det revisionsbevis, der er opnået frem til datoen for vores revisionspåtegning. Fremtidige begivenheder eller forhold kan dog medføre, at selskabet ikke længere kan fortsætte driften.
- * Tager vi stilling til den samlede præsentation, struktur og indhold af årsregnskabet, herunder noteoplysningerne, samt om årsregnskabet afspejler de underliggende transaktioner og begivenheder på en sådan måde, at der gives et retvisende billede heraf.

Vi kommunikerer med den øverste ledelse om blandt andet det planlagte omfang og den tidsmæssige placering af revisionen samt betydelige revisionsmæssige observationer, herunder eventuelle betydelige mangler i intern kontrol, som vi identificerer under revisionen.

Udtalelse om ledelsesberetningen

Ledelsen er ansvarlig for ledelsesberetningen.

Vores konklusion om årsregnskabet omfatter ikke ledelsesberetningen, og vi udtrykker ingen form for konklusion med sikkerhed om ledelsesberetningen.

I tilknytning til vores revision af årsregnskabet er det vores ansvar at læse ledelsesberetningen og i den forbindelse overveje, om ledelsesberetningen er væsentlig inkonsistent med årsregnskabet eller vores viden opnået ved revisionen eller på anden måde synes at indeholde væsentlig fejlinformation.

Vores ansvar er derudover at overveje, om ledelsesberetningen indeholder krævede oplysninger i henhold til årsregnskabsloven.

Baseret på det udførte arbejde er det vores opfattelse, at ledelsesberetningen er i overensstemmelse med årsregnskabet og er udarbejdet i overensstemmelse med årsregnskabslovens krav. Vi har ikke fundet væsentlig fejlinformation i ledelsesberetningen.

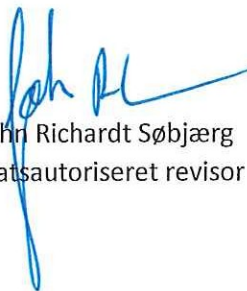
Søborg, den 9. juni 2017

inforevision

statsautoriseret revisionsaktieselskab
(CVR-nr. 19263096)



Søren Moesgaard
statsautoriseret revisor



John Richardt Søbjerg
statsautoriseret revisor

Årsrapporten er udarbejdet i overensstemmelse med dansk regnskabslovgivning samt almindeligt anerkendt regnskabspraksis.

Årsrapporten aflægges efter årsregnskabslovens regnskabsklasse B med tilvalg af enkelte bestemmelser fra regnskabsklasse C.

Anvendt regnskabspraksis er uændret i forhold til sidste år.

GENERELT OM INDREGNING OG MÅLING

Regnskabet er udarbejdet med udgangspunkt i det historiske kostprisprincip.

Indtægterne indregnes i resultatopgørelsen i takt med, at de indtjenes. Herudover indregnes værdireguleringer af finansielle aktiver og forpligtelser, der måles til dagsværdi eller amortiseret kostpris. Endvidere indregnes i resultatopgørelsen alle omkostninger, der er afholdt for at opnå årets indtjening, herunder afskrivninger, nedskrivninger og hensatte forpligtelser samt tilbageførsler som følge af ændrede regnskabsmæssige skøn af beløb, der tidligere har været indregnet i resultatopgørelsen.

Aktiver indregnes i balancen, når det er sandsynligt, at fremtidige økonomiske fordele vil tilflyde selskabet, og aktivets værdi kan måles pålideligt.

Forpligtelser indregnes i balancen, når det er sandsynligt, at fremtidige økonomiske fordele vil fragå selskabet, og forpligtelsens værdi kan måles pålideligt.

Ved første indregning måles aktiver og forpligtelser til kostpris. Efterfølgende måles aktiver og forpligtelser som beskrevet for hver enkelt regnskabspost nedenfor.

Visse finansielle aktiver og forpligtelser måles til amortiseret kostpris, hvorved der indregnes en konstant effektiv rente over løbetiden. Amortiseret kostpris opgøres som oprindelig kostpris med fradrag af afdrag og tillæg/fradrag af den akkumulerede afskrivning af forskellen mellem kostprisen og det nominelle beløb. Herved fordeles kurstab og -gevinst over løbetiden.

Ved indregning og måling tages hensyn til forudsigelige tab og risici, der fremkommer, inden årsrapporten aflægges, og som be- eller afkræfter forhold, der eksisterer på balancedagen.

Som målevaluta benyttes danske kroner. Alle andre valutaer anses som fremmed valuta.

VALUTAOMREGNING

Transaktioner i fremmed valuta er i årets løb omregnet til transaktionsdagens kurs. Hvis valuta-positioner anses for sikring af fremtidige pengestrømme, indregnes værdireguleringerne direkte på egenkapitalen.

Tilgodehavender og gæld i fremmed valuta er indregnet til balancedagens kurs.

Realiserede og urealiserede valutakursfortjenester og -tab er indregnet i resultatopgørelsen under finansielle indtægter og omkostninger.

RESULTATOPGØRELSEN

Resultatopgørelsen er artsopdelt.

Indtægter af kapitalandele i tilknyttede virksomheder

Indtægter af kapitalandele i tilknyttede virksomheder omfatter den forholdsmæssige andel af de tilknyttede virksomheders driftsresultat reguleret for interne avancer og tab fratrukket årlige afskrivninger på koncerngoodwill.

Andre eksterne omkostninger

Andre eksterne omkostninger omfatter administrationsomkostninger.

Andre finansielle indtægter og øvrige finansielle omkostninger

Finansielle indtægter og omkostninger omfatter renter, realiserede og urealiserede valutakursfortjenester og -tab, realiserede og urealiserede fortjenester og -tab ved salg af kapitalandele, amortisering af gæld til realkreditinstitutter samt rentetillæg og rentegodtgørelse under aconto-skatteordningen.

Nedskrivning af finansielle aktiver

Nedskrivning af finansielle aktiver omfatter årets nedskrivning af kapitalandele i tilknyttede virksomheder.

Skat af årets resultat og selskabsskat

Skat af årets resultat udgør 22% af det regnskabsmæssige resultat korrigeret for ikke indkomstskattepligtige og ikke fradragsberettigede poster.

Skat af årets resultat er sammensat af den forventede skat af årets skattepligtige indkomst reguleret for årets forskydning i udskudt skat. Ændring i udskudt skat som følge af ændring i skattesatser indregnes i resultatopgørelsen.

Selskabet er sambeskattet med øvrige danske koncernselskaber med Bo Jensen Holding ApS som onsselskab. Skatteeffekten af sambeskatningen fordeles mellem koncernselskaberne i forhold til deres skattepligtige indkomster efter selskabsskattelovens regler om fuld fordeling med refusion vedrørende skattemæssige underskud.

Sambeskatningsbidrag mellem de sambeskattede selskaber, som ikke er afregnet på balancedagen, klassificeres som sambeskatningsbidrag under enten tilgodehavender eller gældsforpligtelser.

Selskabet er omfattet af acontoskatteordningen. Rentegodtgørelse og rentetillæg er indregnet under finansielle indtægter og omkostninger.

BALANCEN

Balancen er opstillet i kontoform.

AKTIVER

Finansielle anlægsaktiver

Kapitalandele i tilknyttede virksomheder er indregnet efter den indre værdis metode, således at kapitalandelen måles til den forholdsmæssige andel af de tilknyttede virksomheders regnskabsmæssige indre værdi reguleret for interne udbytter og avancer.

Disponible reserver i de tilknyttede virksomheder, som på balancetidspunktet disponeres som udbytte til moderselskabet, indgår i værdien af kapitalandele.

Tilknyttede virksomheder med negativ regnskabsmæssig indre værdi måles til nul, og et eventuelt tilgodehavende hos disse virksomheder nedskrives med moderselskabets andel af den negative indre værdi i det omfang, det vurderes uerholdeligt. Såfremt den regnskabsmæssige negative indre værdi overstiger tilgodehavendet, indregnes det resterende beløb under hensatte forpligtelser i det omfang, modervirksomheden har en retlig eller faktisk forpligtelse til at dække den pågældende virksomheds forpligtelser.

Køb af tilknyttede virksomheder indregnes til kostpris. Forskellen mellem kostprisen og den regnskabsmæssige indre værdi i den købte virksomhed, som fremkommer på det tidspunkt, hvor koncernforholdet bliver etableret, er så vidt muligt fordelt på de aktiver og passiver, hvis værdi er højere eller lavere end det bogførte beløb. Et resterende positivt forskelsbeløb behandles som koncerngoodwill og indgår i værdien af kapitalandele, der afskrives lineært i resultatopgørelsen over 5 år. Et negativt forskelsbeløb, der modsvarer en forventet omkostning eller en ugunstig udvikling, indregnes under hensatte forpligtelser. Beløbet indtægtsføres i resultatopgørelsen i det omfang, den forventede omkostning eller ugunstige udvikling er realiseret.

Den samlede nettoopskrivning af kapitalandele i tilknyttede virksomheder henlægges via overskuds-disponeringen til "reserve for nettoopskrivning efter den indre værdis metode" under egenkapitalen. Reserven reduceres med udbytteudlodninger til moderselskabet, og reguleres med egenkapitalbevægelser i de tilknyttede virksomheder.

Tilgodehavender

Tilgodehavender måles til amortiseret kostpris, der sædvanligvis svarer til nominal værdi. Værdien reduceres med nedskrivning til imødegåelse af forventede tab efter en individuel vurdering.

PASSIVER

Egenkapital

Ledelsens forslag til udbytte for regnskabsåret vises som en særskilt post under egenkapitalen.

Hensættelser til udskudt skat

Udskudt skat måles efter den balanceorienterede gældsmetode. Der er hensat til udskudt skat med 22% af alle midlertidige forskelle mellem regnskabsmæssig og skattemæssig værdi af aktiver og forpligtelser. Skatteværdien af fremførselsberettigede skattemæssige underskud indgår i opgørelsen af den udskudte skat, såfremt det er sandsynligt, at underskuddene kan udnyttes.

Udskudte skatteaktiver måles til nettorealisationsværdi, hvorved de indregnes med den værdi, som de forventes at blive udnyttet med i en overskuelig fremtid, enten ved udligning i skat af fremtidig indtjening eller ved modregning i udskudte skatteforpligtelser.

Udskudte skatteaktiver som ikke forventes udnyttet inden for en kortere årrække, er noteoplyst under eventualaktiver.

Gældsforpligtelser

Finansielle forpligtelser indregnes ved låneoptagelsen til det modtagne provenu efter fradrag af afholdte låneomkostninger og andre omkostninger direkte foranlediget af lånefremskaffelsen. I de efterfølgende perioder måles de finansielle forpligtelser til amortiseret kostpris svarende til den kapitaliserede værdi ved anvendelse af den effektive rente, så forskellen mellem provenuet og den nominelle værdi indregnes i resultatopgørelsen over låneperioden.

Gældsforpligtelser er målt til amortiseret kostpris svarende til nominal værdi.

<u>Note</u>	<u>2016</u>	<u>2015</u>
1	6.554.844	4.216.556
	<u>-40.107</u>	<u>-44.494</u>
	6.514.737	4.172.062
	RESULTAT AF PRIMÆR DRIFT	
2	305.174	629.166
3	<u>-682.773</u>	<u>-659.915</u>
	6.137.138	4.141.313
	RESULTAT FØR SKAT	
4	<u>214.719</u>	<u>188.279</u>
	<u>6.351.858</u>	<u>4.329.592</u>
	ÅRETS RESULTAT	

RESULTATDISPONERING

Årets resultat foreslås disponeret således:

Overført resultat	3.251.858	2.129.592
Forslag til udbytte for regnskabsåret	<u>3.100.000</u>	<u>2.200.000</u>
ÅRETS RESULTAT	<u>6.351.858</u>	<u>4.329.592</u>

<u>Note</u>	<u>31/12 2016</u>	<u>31/12 2015</u>
1 Kapitalandele i tilknyttede virksomheder	<u>63.706.544</u>	<u>62.133.197</u>
FINANSIELLE ANLÆGSAKTIVER	<u>63.706.544</u>	<u>62.133.197</u>
ANLÆGSAKTIVER	<u>63.706.544</u>	<u>62.133.197</u>
Tilgodehavender hos tilknyttede virksomheder	9.111.363	9.953.377
Andre tilgodehavender	3.011.564	3.390.716
4 Tilgodehavende selskabsskat	214.719	188.279
Periodeafgrænsningsposter	<u>8.000</u>	<u>8.000</u>
TILGODEHAVENDER	<u>12.345.647</u>	<u>13.540.373</u>
LIKVIDE BEHOLDNINGER	<u>11.887</u>	<u>22.434</u>
OMSÆTNINGSAKTIVER	<u>12.357.534</u>	<u>13.562.806</u>
AKTIVER I ALT	<u><u>76.064.078</u></u>	<u><u>75.696.003</u></u>

<u>Note</u>	<u>31/12 2016</u>	<u>31/12 2015</u>
Virksomhedskapital	125.000	125.000
Overført resultat	48.761.592	45.509.734
Forslag til udbytte for regnskabsåret	<u>3.100.000</u>	<u>2.200.000</u>
EGENKAPITAL	<u>51.986.592</u>	<u>47.834.734</u>
4 Hensættelser til udskudt skat	<u>0</u>	<u>0</u>
HENSATTE FORPLIGTELSE	<u>0</u>	<u>0</u>
Kreditinstitutter i øvrigt	5.000.000	8.146.977
Leverandører af varer og tjenesteydelser	25.000	25.000
Gæld til tilknyttede virksomheder	18.791.631	19.600.149
Anden gæld	<u>260.855</u>	<u>89.144</u>
KORTFRISTEDE GÆLDSFORPLIGTELSE	<u>24.077.486</u>	<u>27.861.269</u>
GÆLDSFORPLIGTELSE	<u>24.077.486</u>	<u>27.861.269</u>
PASSIVER I ALT	<u><u>76.064.078</u></u>	<u><u>75.696.003</u></u>
5 Eventualaktiver		
6 Eventualforpligtelser		
7 Pantsætninger og sikkerhedsstillelser		
8 Koncernforhold		

	Virksom- hedskapital	Overført resultat	Foreslået udbytte	I alt
Egenkapital pr. 1/1 2015	125.000	43.380.142	250.000	43.755.142
Udloddet udbytte			-250.000	-250.000
Overført via resultatdisponeringen		2.129.592	2.200.000	4.329.592
Egenkapital pr. 1/1 2016	125.000	45.509.734	2.200.000	47.834.734
Udloddet udbytte			-2.200.000	-2.200.000
Overført via resultatdisponeringen		3.251.858	3.100.000	6.351.858
Egenkapital pr. 31/12 2016	125.000	48.761.592	3.100.000	51.986.592

1 Kapitalandele i tilknyttede virksomheder

			Tilknyttede virksomheder
Kostpris pr. 1/1 2016			72.162.818
Tilgang i året			0
Afgang i året			<u>0</u>
KOSTPRIS PR. 31/12 2016			<u>72.162.818</u>
Opskrivninger pr. 1/1 2016			-10.029.621
Årets resultatandel			6.554.844
Årets andel af egenkapitalreguleringer			0
Modtaget udbytte i året			-4.981.497
Opskrivninger, afgang i året			<u>0</u>
OPSKRIVNINGER PR. 31/12 2016			<u>-8.456.274</u>
REGNSKABSMÆSSIG VÆRDI PR. 31/12 2016			<u><u>63.706.544</u></u>
	<u>Ejerandel</u>	<u>Årets resultat</u>	<u>Egenkapital</u>
Ejendomsselskabet Kronborggade og Århusgade ApS, Rødovre	100%	1.205.639	15.585.061
Ejerlauget Fragtvej A/S, Rødovre	100%	-976.653	7.026.164
Herlev Stilladser ApS, Rødovre	90%	5.909.168	29.456.059
HS Ejendomme ApS, Rødovre	100%	-53.272	9.666.354
HS Smeden ApS, Rødovre	100%	<u>1.060.879</u>	<u>4.918.510</u>
I ALT		<u><u>7.145.761</u></u>	<u><u>66.652.148</u></u>

<u>2</u>	<u>Andre finansielle indtægter</u>	<u>2016</u>	<u>2015</u>
	Renteindtægter fra tilknyttede virksomheder	232.026	550.998
	Finansielle indtægter i øvrigt	<u>73.148</u>	<u>78.168</u>
	I ALT	<u><u>305.174</u></u>	<u><u>629.166</u></u>

<u>3</u>	<u>Øvrige finansielle omkostninger</u>	<u>2016</u>	<u>2015</u>
	Renteomkostninger til tilknyttede virksomheder	548.912	482.518
	Finansielle omkostninger i øvrigt	<u>133.861</u>	<u>177.397</u>
	I ALT	<u><u>682.773</u></u>	<u><u>659.915</u></u>

<u>4</u>	<u>Selskabsskat og udskudt skat</u>			
	<u>Selskabsskat</u>	<u>Udskudt skat</u>	<u>Ifølge resultatopgørelsen</u>	<u>2015</u>
	Skyldig pr. 1/1 2016	0		
	Betalt vedr. tidligere år			
	Skat af årets resultat	<u>0</u>	<u>-214.719</u>	<u>-188.279</u>
	SKYLDIG PR. 31/12 2016	<u><u>-214.719</u></u>		
	SKAT AF ÅRETS RESULTAT		<u><u>-214.719</u></u>	<u><u>-188.279</u></u>

5 Eventualaktiver

Selskabet har ikke indregnede udskudte skatteaktiver på kr. 247.593.

6 Eventualforpligtelser

Selskabet indgår i sambeskatningen med øvrige koncernselskaber og hæfter solidarisk med de øvrige koncernselskaber for forfaldne og ikke afregnede selskabsskatter samt kildeskat af renter, royalties og udbytte. Det samlede beløb for skyldig selskabsskat fremgår af årsrapporten for Bo Jensen Holding ApS. Eventuelle senere korrektioner til selskabsskatter og kildeskatter kan medføre at selskabets hæftelse udgør et større beløb.

7 Pantsætninger og sikkerhedsstillelser

Aktier nom. kr. 500.000 i Ejerlauget Fragtvej A/S er deponeret som sikkerhed for engagement med kreditinstitut.

Anparter nom. kr. 125.000 i Ejendomsselskabet Kronborggade og Århusgade ApS er deponeret som sikkerhed for engagement med kreditinstitut.

Der er afgivet solidarisk selvskyldnerkaution overfor tilknyttet virksomheds engagement med kreditinstitut.

Der er afgivet solidarisk selvskyldnerkaution overfor en af koncernens associerede virksomheders engagement med kreditinstitut.

8 Koncernforhold

Følgende modervirksomhed udarbejder koncernregnskab:

Bo Jensen Holding ApS, Rødovre