

KSWJ Holding A/S

Fastrupvej 3, Fastrup, 8830 Tjele
CVR-nr. 26 03 28 30

Årsrapport for 2018

Årsrapporten er godkendt på den
ordinære generalforsamling, d. 31.05.19

Jan Wahl Meincke
Dirigent

Koncernoplysninger m.v.	3
Koncernoversigt	4
Ledelsespåtegning	5
Den uafhængige revisors revisionspåtegning	6 - 8
Ledelsesberetning	9 - 11
Resultatopgørelse	12
Balance	13 - 14
Egenkapitalopgørelse	15
Koncernens pengestrømsopgørelse	16
Noter	17 - 33

Selskabet

KSWJ Holding A/S
Fastrupvej 3, Fastrup
8830 Tjele
Hjemsted: Viborg
CVR-nr.: 26 03 28 30
Regnskabsår: 01.01 - 31.12

Direktion

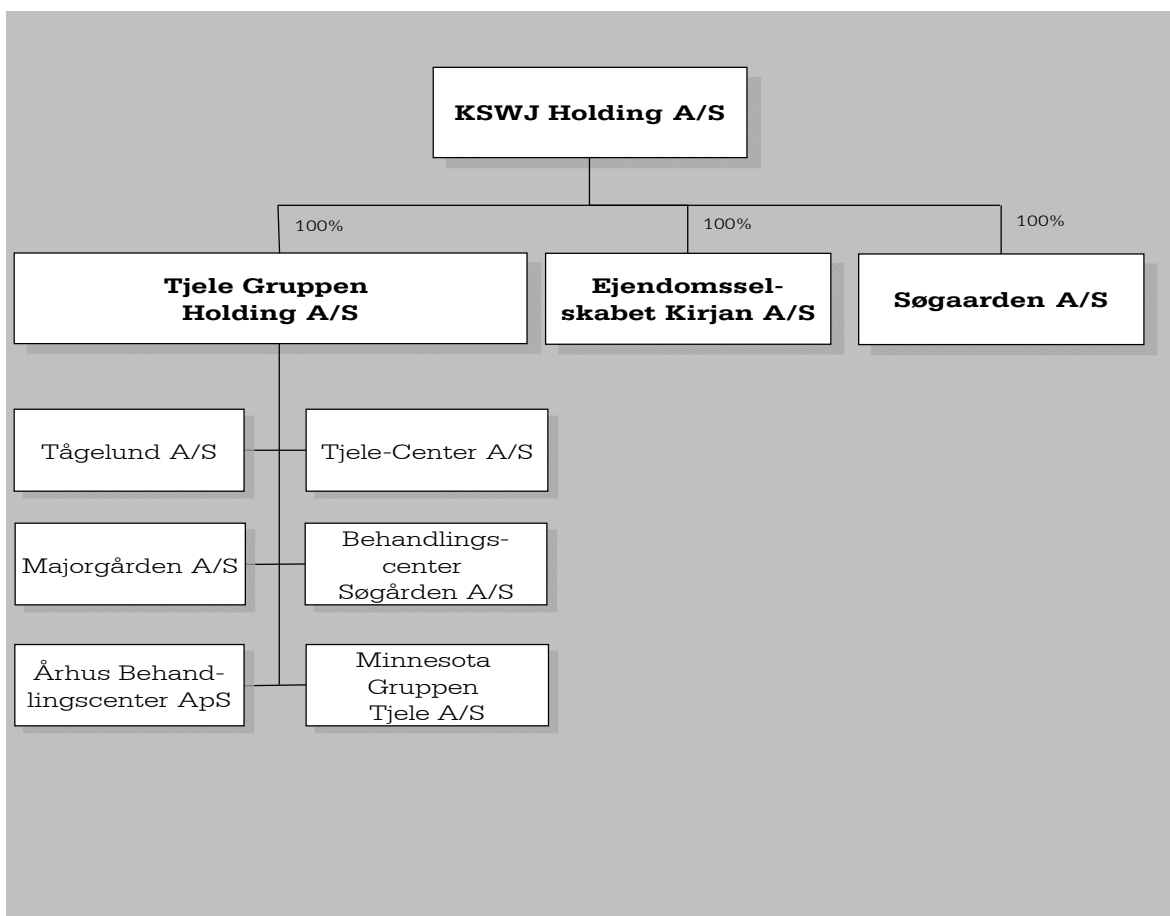
Jan Wahl Meincke

Bestyrelse

Jacob Erik Holmblad
Jan Wahl Meincke
Søren Skensved

Revision

Beierholm
Statsautoriseret Revisionspartnerselskab



Vi har dags dato aflagt årsrapporten for regnskabsåret 01.01.18 - 31.12.18 for KSWJ Holding A/S.

Årsrapporten aflægges i overensstemmelse med årsregnskabsloven.

Det er vores opfattelse, at koncernregnskabet og årsregnskabet giver et retvisende billede af koncernens og modervirksomhedens aktiver, passiver og finansielle stilling pr. 31.12.18 og resultatet af koncernens og modervirksomhedens aktiviteter samt af koncernens pengestrømme for regnskabsåret 01.01.18 - 31.12.18.

Ledelsesberetningen indeholder efter vores opfattelse en retvisende redegørelse for de forhold, beretningen omhandler.

Årsrapporten indstilles til generalforsamlingens godkendelse.

Tjele, den 31. maj 2019

Direktionen

Jan Wahl Meincke

Bestyrelsen

Jacob Erik Holmblad
Formand

Jan Wahl Meincke

Søren Skensved

Til kapitalejeren i KSWJ Holding A/S**Konklusion**

Vi har revideret koncernregnskabet og årsregnskabet for KSWJ Holding A/S for regnskabsåret 01.01.18 - 31.12.18, der omfatter resultatopgørelse, balance, egenkapitalopgørelse og noter, herunder anvendt regnskabspraksis for såvel koncernen som selskabet samt pengestrømsopgørelse for koncernen. Koncernregnskabet og årsregnskabet udarbejdes efter årsregnskabsloven.

Det er vores opfattelse, at koncernregnskabet og årsregnskabet giver et retvisende billede af koncernens og selskabets aktiver, passiver og finansielle stilling pr. 31.12.18 samt af resultatet af koncernens og selskabets aktiviteter samt pengestrømme for koncernen for regnskabsåret 01.01.18 - 31.12.18 i overensstemmelse med årsregnskabsloven.

Grundlag for konklusion

Vi har udført vores revision i overensstemmelse med internationale standarder om revision og de yderligere krav, der er gældende i Danmark. Vores ansvar ifølge disse standarder og krav er nærmere beskrevet i revisionspåtegningens afsnit "Revisors ansvar for revisionen af koncernregnskabet og årsregnskabet". Vi er uafhængige af koncernen og selskabet i overensstemmelse med internationale etiske regler for revisorer (IESBA's etiske regler) og de yderligere krav, der er gældende i Danmark, ligesom vi har opfyldt vores øvrige etiske forpligtelser i henhold til disse regler og krav. Det er vores opfattelse, at det opnåede revisionsbevis er tilstrækkeligt og egnet som grundlag for vores konklusion.

Ledelsens ansvar for koncernregnskabet og årsregnskabet

Ledelsen har ansvaret for udarbejdelsen af et koncernregnskab og et årsregnskab, der giver et retvisende billede i overensstemmelse med årsregnskabsloven. Ledelsen har endvidere ansvaret for den interne kontrol, som ledelsen anser for nødvendig for at udarbejde et koncernregnskab og et årsregnskab uden væsentlig fejlinformation, uanset om denne skyldes besvigelser eller fejl.

Ved udarbejdelsen af koncernregnskabet og årsregnskabet er ledelsen ansvarlig for at vurdere koncernens og selskabets evne til at fortsætte driften, at oplyse om forhold vedrørende fortsat drift, hvor dette er relevant, samt at udarbejde koncernregnskabet og årsregnskabet på grundlag af regnskabsprincippet om fortsat drift, medmindre ledelsen enten har til hensigt at likvidere koncernen og selskabet, indstille driften eller ikke har andet realistisk alternativ end at gøre dette.

Revisors ansvar for revisionen af koncernregnskabet og årsregnskabet

Vores mål er at opnå høj grad af sikkerhed for, om koncernregnskabet og årsregnskabet som helhed er uden væsentlig fejlinformation, uanset om denne skyldes besvigelser eller fejl, og at afgive en revisionspåtegning med en konklusion. Høj grad af sikkerhed er et højt niveau af sikkerhed, men er ikke en garanti for, at en revision, der udføres i overensstemmelse med internationale standarder om revision og de yderligere krav, der er gældende i Danmark, altid vil afdække væsentlig fejlinformation, når sådan findes. Fejlinformationer kan opstå som følge af besvigelser eller fejl og kan betragtes som væsentlige, hvis det med rimelighed kan forventes, at de enkeltvis eller samlet har indflydelse på de økonomiske beslutninger, som regnskabsbrugerne træffer på grundlag af koncernregnskabet og årsregnskabet.

Som led i en revision, der udføres i overensstemmelse med internationale standarder om revision og de yderligere krav, der er gældende i Danmark, foretager vi faglige vurderinger og opretholder professionel skepsis under revisionen. Herudover:

- Identificerer og vurderer vi risikoen for væsentlig fejlinformation i koncernregnskabet og årsregnskabet, uanset om denne skyldes besvigelser eller fejl, udformer og udfører revisionshandlinger som reaktion på disse risici samt opnår revisionsbevis, der er tilstrækkeligt og egnet til at danne grundlag for vores konklusion. Risikoen for ikke at opdage væsentlig fejlinformation forårsaget af besvigelser er højere end ved væsentlig fejlinformation forårsaget af fejl, idet besvigelser kan omfatte sammensværgelser, dokumentfalsk, bevidste udeladelser, vildledning eller tilsidesættelse af intern kontrol.
- Opnår vi forståelse af den interne kontrol med relevans for revisionen for at kunne udforme revisionshandlinger, der er passende efter omstændighederne, men ikke for at kunne udtrykke en konklusion om effektiviteten af koncernens og selskabets interne kontrol.
- Tager vi stilling til, om den regnskabspraksis, som er anvendt af ledelsen, er passende, samt om de regnskabsmæssige skøn og tilknyttede oplysninger, som ledelsen har udarbejdet, er rimelige.
- Konkluderer vi, om ledelsens udarbejdelse af koncernregnskabet og årsregnskabet på grundlag af regnskabsprincippet om fortsat drift er passende, samt om der på grundlag af det opnåede revisionsbevis er væsentlig usikkerhed forbundet med begivenheder eller forhold, der kan skabe betydelig tvivl om koncernens og selskabets evne til at fortsætte driften. Hvis vi konkluderer, at der er en væsentlig usikkerhed, skal vi i vores revisionspåtegning gøre opmærksom på oplysninger herom i koncernregnskabet og årsregnskabet eller, hvis sådanne oplysninger ikke er tilstrækkelige, modificere vores konklusion. Vores konklusioner er baseret på det revisionsbevis, der er opnået frem til datoen for vores revisionspåtegning. Fremtidige begivenheder eller forhold kan dog medføre, at koncernen og selskabet ikke længere kan fortsætte driften.

Den uafhængige revisors revisionspåtegning

- Tager vi stilling til den samlede præsentation, struktur og indhold af koncernregnskabet og årsregnskabet, herunder noteoplysningerne, samt om koncernregnskabet og årsregnskabet afspejler de underliggende transaktioner og begivenheder på en sådan måde, at der gives et retvisende billede heraf.
- Opnår vi tilstrækkeligt og egnet revisionsbevis for de finansielle oplysninger for virksomhederne eller forretningsaktiviteterne i koncernen til brug for at udtrykke en konklusion om koncernregnskabet. Vi er ansvarlige for at lede, føre tilsyn med og udføre koncernrevisionen. Vi er eneansvarlige for vores revisionskonklusion.

Vi kommunikerer med den øverste ledelse om blandt andet det planlagte omfang og den tidsmæssige placering af revisionen samt betydelige revisionsmæssige observationer, herunder eventuelle betydelige mangler i intern kontrol, som vi identificerer under revisionen.

Udtalelse om ledelsesberetningen

Ledelsen er ansvarlig for ledelsesberetningen.

Vores konklusion om koncernregnskabet og årsregnskabet omfatter ikke ledelsesberetningen, og vi udtrykker ingen form for konklusion med sikkerhed om ledelsesberetningen.

I tilknytning til vores revision af koncernregnskabet og årsregnskabet er det vores ansvar at læse ledelsesberetningen og i den forbindelse overveje, om ledelsesberetningen er væsentligt inkonsistent med koncernregnskabet eller årsregnskabet eller vores viden opnået ved revisionen eller på anden måde synes at indeholde væsentlig fejlinformation.

Vores ansvar er derudover at overveje, om ledelsesberetningen indeholder krævede oplysninger i henhold til årsregnskabsloven.

Baseret på det udførte arbejde er det vores opfattelse, at ledelsesberetningen er i overensstemmelse med koncernregnskabet og årsregnskabet og er udarbejdet i overensstemmelse med årsregnskabslovens krav. Vi har ikke fundet væsentlig fejlinformation i ledelsesberetningen.

Viborg, den 31. maj 2019

Beierholm

Statsautoriseret Revisionspartnerselskab
CVR-nr. 32 89 54 68

Vivi Ruseng Hansen

Statsaut. revisor
MNE-nr. mne27741

KONCERNENS HOVED- OG NØGLETAL**Hovedtal**

Beløb i t.DKK	2018	2017	2016	2015	2014
<i>Resultat</i>					
Bruttoresultat	47.578	45.158	40.097	35.280	26.272
Indeks	181	172	153	134	100
Resultat af primær drift	4.118	3.418	786	2.267	-4.804
Indeks	-86	-71	-16	-47	100
Finansielle poster i alt	-1.442	-1.230	-1.177	-1.158	-1.044
Indeks	138	118	113	111	100
Resultat før skat	2.197	2.188	-391	1.055	-5.937
Indeks	-37	-37	7	-18	100
Årets resultat	1.511	1.541	-452	730	-4.631
Indeks	-33	-33	10	-16	100

Balance

Samlede aktiver	53.019	48.437	47.829	47.293	40.108
Indeks	132	121	119	118	100
Investeringer i materielle anlægsaktiver	952	814	1.183	312	529
Indeks	180	154	224	59	100
Egenkapital	12.939	11.124	11.983	12.436	3.157
Indeks	410	352	380	394	100

Nøgletal

	2018	2017	2016	2015	2014
<i>Rentabilitet</i>					
Egenkapitalens forrentning	13%	13%	-4%	9%	-88%
<i>Soliditet</i>					
Egenkapitalandel	24%	23%	25%	26%	8%
<i>Øvrige</i>					
Antal medarbejdere (gns.)	103	114	95	80	79

Definitioner af nøgletal

Egenkapitalens forrentning:	$\frac{\text{Årets resultat} \times 100}{\text{Gennemsnitlig egenkapital}}$
Egenkapitalandel:	$\frac{\text{Egenkapital ultimo} \times 100}{\text{Samlede aktiver}}$

Væsentligste aktiviteter

Selskabets aktiviteter består i at drive kursus- og behandlingscenter samt alle beslægtede aktiviteter efter Minnesota-modellen samt udlejning af fast ejendom.

Udvikling i aktiviteter og økonomiske forhold

Resultatopgørelsen for tiden 01.01.18 - 31.12.18 udviser et resultat på DKK 1.510.755 mod DKK 1.540.677 for tiden 01.01.17 - 31.12.17. Balancen viser en egenkapital på DKK 12.938.831.

Ledelsen finder årets resultat tilfredsstillende.

Forventet udvikling

Det er ledelsens forventning, at der fortsat er positiv drift i 2019.

Videnressourcer

Koncernen er afhængig af en kompetent og engageret medarbejderstab, der kontinuerligt har fokus på den mest optimale behandling. Ledelsen er meget bevidst om dette fokus og prioritering heraf.

Efterfølgende begivenheder

Efter regnskabsårets afslutning er der ikke indtruffet betydningsfulde hændelser.

Egne kapitalandele

Egne kapitalandele består af:

	Nominel værdi DKK	Procent af kapital
Beholdning af egne kapitalandele pr. 01.01.18	214.500	15%
Beholdning af egne kapitalandele pr. 31.12.18	214.500	15%

Note	Koncern		Modervirksomhed		
	2018 DKK	2017 DKK	2018 DKK	2017 DKK	
	47.577.895	45.157.949	-91.762	-54.538	
	47.577.895	45.157.949	-91.762	-54.538	
1	Personaleomkostninger	-41.755.340	-40.195.653	0	0
	Resultat før af- og nedskrivninger	5.822.555	4.962.296	-91.762	-54.538
	Af- og nedskrivninger af immaterielle og materielle anlægsaktiver	-1.704.719	-1.543.966	0	0
	Andre driftsomkostninger	-479.164	0	0	0
	Resultat før finansielle poster	3.638.672	3.418.330	-91.762	-54.538
2	Indtægter af kapitalandele i tilknyttede virksomheder	0	0	1.682.767	1.522.641
	Andre finansielle indtægter	6.104	5.660	0	0
	Andre finansielle omkostninger	-1.447.918	-1.236.151	-182.206	-46.291
	Resultat før skat	2.196.858	2.187.839	1.408.799	1.421.812
3	Skat af årets resultat	-686.103	-647.162	-9.999	22.039
	Årets resultat	1.510.755	1.540.677	1.398.800	1.443.851
4	Resultatdisponering				

AKTIVER		Koncern		Modervirksomhed	
		31.12.18 DKK	31.12.17 DKK	31.12.18 DKK	31.12.17 DKK
Note					
	Goodwill	5.028.085	4.808.530	0	0
5	Immaterielle anlægsaktiver i alt	5.028.085	4.808.530	0	0
	Grunde og bygninger	30.592.530	31.131.439	0	0
	Indretning af lejede lokaler	386.686	474.070	0	0
	Andre anlæg, driftsmateriel og inventar	1.555.021	1.004.300	0	0
6	Materielle anlægsaktiver i alt	32.534.237	32.609.809	0	0
7	Kapitalandele i tilknyttede virksomheder	0	0	10.372.773	8.190.006
8	Tilgodehavender hos tilknyttede virksomheder	0	0	6.000.000	0
7	Andre værdipapirer og kapitalandele	5.760	25.252	0	0
8	Deposita	1.004.394	990.057	0	0
	Finansielle anlægsaktiver i alt	1.010.154	1.015.309	16.372.773	8.190.006
	Anlægsaktiver i alt	38.572.476	38.433.648	16.372.773	8.190.006
	Fremstillede varer og handelsvarer	245.000	239.000	0	0
	Varebeholdninger i alt	245.000	239.000	0	0
	Tilgodehavender fra salg og tjenesteydelser	13.326.814	8.293.682	0	0
	Tilgodehavender hos tilknyttede virksomheder	0	0	490.081	6.490.081
12	Udskudt skatteaktiv	0	595.352	76.000	39.000
	Andre tilgodehavender	341.941	479.058	0	0
	Tilgodehavender hos selskabsdeltagere og ledelse	0	235.066	0	0
9	Periodeafgrænsningsposter	459.596	17.309	0	0
	Tilgodehavender i alt	14.128.351	9.620.467	566.081	6.529.081
	Likvide beholdninger	73.438	143.900	45	45
	Omsætningsaktiver i alt	14.446.789	10.003.367	566.126	6.529.126
	Aktiver i alt	53.019.265	48.437.015	16.938.899	14.719.132

PASSIVER		Koncern		Modervirksomhed	
		31.12.18 DKK	31.12.17 DKK	31.12.18 DKK	31.12.17 DKK
Note					
10	Selskabskapital	1.430.000	1.430.000	1.430.000	1.430.000
	Reserve for opskrivninger	5.119.163	5.237.292	0	0
	Reserve for nettoopskrivning efter indre værdis metode	0	0	3.613.270	1.930.503
	Overført resultat	6.389.668	4.872.739	7.895.558	8.179.526
	Egenkapital tilhørende moderselskabets kapitalejere	12.938.831	11.540.031	12.938.828	11.540.029
11	Minoritetsinteresser	0	-416.145	0	0
	Egenkapital i alt	12.938.831	11.123.886	12.938.828	11.540.029
12	Hensættelser til udskudt skat	8.698	0	0	0
	Hensatte forpligtelser i alt	8.698	0	0	0
13	Gæld til realkreditinstitutter	15.655.807	12.925.096	0	0
13	Gæld til øvrige kreditinstitutter	1.616.035	3.057.303	0	0
13	Anden gæld	3.408.774	3.623.226	2.140.497	2.110.291
	Langfristede gældsforpligtelser i alt	20.680.616	19.605.625	2.140.497	2.110.291
13	Kortfristet del af langfristede gældsforpligtelser	2.198.773	2.506.535	152.000	336.000
	Gæld til øvrige kreditinstitutter	4.241.507	2.474.682	0	0
	Leverandører af varer og tjenesteydelser	2.964.738	2.976.927	40.000	40.000
	Gæld til tilknyttede virksomheder	0	0	1.666.374	691.611
	Anden gæld	6.691.620	7.063.334	1.200	1.201
14	Periodeafgrænsningsposter	3.294.482	2.686.026	0	0
	Kortfristede gældsforpligtelser i alt	19.391.120	17.707.504	1.859.574	1.068.812
	Gældsforpligtelser i alt	40.071.736	37.313.129	4.000.071	3.179.103
	Passiver i alt	53.019.265	48.437.015	16.938.899	14.719.132
15	Eventualforpligtelser				
16	Pantsætninger og sikkerhedsstillelser				
17	Nærtstående parter				

Beløb i DKK	Selskabs- kapital	Reserve for opskrivning r	Reserve for nettoopskriv- ning efter indre værdis- metode	Overført resultat	Egenkapital tilhørende modervirk- somhedens kapitalejere	Minoritets- interesser	Egenkapital i alt
Koncern:							
Egenkapitalopgørelse for 01.01.18 - 31.12.18							
Saldo pr. 01.01.18	1.430.000	5.237.292	0	4.872.739	11.540.031	-416.145	11.123.886
Afskrivninger i året	0	-118.129	0	0	-118.129	0	-118.129
Af- og nedskrivninger i året	0	0	0	118.129	118.129	0	118.129
Køb af minoritetsandele	0	0	0	0	0	416.145	416.145
Forslag til resultatdisponering	0	0	0	1.398.800	1.398.800	0	1.398.800
Saldo pr. 31.12.18	1.430.000	5.119.163	0	6.389.668	12.938.831	0	12.938.831

Modervirksomhed:

Egenkapitalopgørelse for 01.01.18 - 31.12.18							
Saldo pr. 01.01.18	1.430.000	0	1.930.503	8.179.526	11.540.029	0	11.540.029
Forslag til resultatdisponering	0	0	1.682.767	-283.968	1.398.799	0	1.398.799
Saldo pr. 31.12.18	1.430.000	0	3.613.270	7.895.558	12.938.828	0	12.938.828

Koncernens pengestrømsopgørelse

Note	2018 DKK	2017 DKK
Årets resultat	1.510.755	1.540.677
18 Reguleringer	4.311.800	3.421.619
Forskydning i driftskapital		
Varebeholdninger	-6.000	-34.000
Tilgodehavender	-5.103.236	-1.956.728
Leverandører af varer og tjenesteydelser	-12.189	574.821
Andre driftsafledte gældsforpligtelser	240.041	584.168
Pengestrømme fra drift før finansielle poster	941.171	4.130.557
Modtagne renteindtægter og lignende indtægter	6.104	5.660
Betalte renteomkostninger og lignende omkostninger	-1.447.918	-1.236.151
Pengestrømme fra driften	-500.643	2.900.066
Køb af immaterielle anlægsaktiver	-954.187	0
Køb af materielle anlægsaktiver	-951.700	-813.901
Salg af materielle anlægsaktiver	101.048	0
Køb af finansielle anlægsaktiver	-318.526	-10.285
Salg af finansielle anlægsaktiver	19.492	0
Pengestrømme fra investeringer	-2.103.873	-824.186
Køb af egne kapitalandele	0	-2.400.000
Optagelse af gæld til realkreditinstitutter	10.513.427	0
Afdrag på gæld til realkreditinstitutter	-8.007.256	-1.078.416
Optagelse af gæld til kreditinstitutter	0	160.426
Afdrag af gæld til kreditinstitutter	-1.340.490	-282.242
Optagelse af langfristede gældsforpligtelser i øvrigt	0	4.343.226
Afdrag på langfristede gældsforpligtelser i øvrigt	-398.452	-187.000
Pengestrømme fra finansiering	767.229	555.994
Årets samlede pengestrømme	-1.837.287	2.631.874
Likvide beholdninger ved årets begyndelse	143.900	185.853
Kortfristede gældsforpligtelser til kreditinstitutter ved årets begyndelse	-2.474.682	-5.148.509
Likvide beholdninger ved årets slutning	-4.168.069	-2.330.782
Likvide beholdninger ved årets slutning specificeres således:		
Likvide beholdninger	73.438	143.900
Kortfristede gældsforpligtelser til kreditinstitutter	-4.241.507	-2.474.682
I alt	-4.168.069	-2.330.782

	Koncern		Modervirksomhed	
	2018 DKK	2017 DKK	2018 DKK	2017 DKK

1. Personaleomkostninger

Lønninger	36.703.426	35.855.222	0	0
Pensioner	1.968.272	1.818.112	0	0
Andre omkostninger til social sikring	321.808	316.789	0	0
Andre personaleomkostninger	2.761.834	2.205.530	0	0
I alt	41.755.340	40.195.653	0	0

Gennemsnitligt antal beskæftigede i året	103	114	0	0
--	-----	-----	---	---

Vederlag til ledelsen:

Vederlag til direktion og bestyrelse	1.733.670	789.086	0	0
--------------------------------------	-----------	---------	---	---

2. Indtægter af kapitalandele i tilknyttede virksomheder

Resultatandele fra tilknyttede virksomheder	0	0	1.718.161	1.487.247
Afskrivning på andre merværdier	0	0	-35.394	35.394
I alt	0	0	1.682.767	1.522.641

3. Skat af årets resultat

Årets regulering af udskudt skat	603.777	647.162	-60.273	-9.600
Regulering af skat fra tidligere år	82.326	0	70.272	-12.439
I alt	686.103	647.162	9.999	-22.039

	Koncern		Modervirksomhed	
	2018 DKK	2017 DKK	2018 DKK	2017 DKK

4. Resultatdisponering

Reserve for nettoopskrivning efter indre værdis metode	0	0	1.682.767	1.485.772
Minoritetsinteresser	0	96.826	0	0
Overført resultat	1.510.755	1.443.851	-283.967	-41.921
I alt	1.510.755	1.540.677	1.398.800	1.443.851

5. Immaterielle anlægsaktiver

Beløb i DKK	Goodwill
Koncern:	
Kostpris pr. 01.01.18	6.042.132
Tilgang i året	954.187
Kostpris pr. 31.12.18	6.996.319
Af- og nedskrivninger pr. 01.01.18	-1.233.602
Nedskrivninger i året	-50.000
Afskrivninger i året	-684.632
Af- og nedskrivninger pr. 31.12.18	-1.968.234
Regnskabsmæssig værdi pr. 31.12.18	5.028.085

6. Materielle anlægsaktiver

Beløb i DKK	Grunde og bygninger	Indretning af leje- de lokaler	Andre anlæg, driftsmateriel og inventar
Koncern:			
Kostpris pr. 01.01.18	32.354.737	1.057.342	3.846.642
Tilgang i året	0	0	951.700
Afgang i året	0	0	-181.380
Kostpris pr. 31.12.18	32.354.737	1.057.342	4.616.962
Opskrivninger pr. 01.01.18	7.552.177	0	0
Opskrivninger pr. 31.12.18	7.552.177	0	0
Af- og nedskrivninger pr. 01.01.18	-8.775.475	-583.272	-2.842.343
Afskrivninger i året	-538.909	-87.384	-343.794
Tilbageførsel af af- og nedskrivninger på afhængede aktiver	0	0	124.196
Af- og nedskrivninger pr. 31.12.18	-9.314.384	-670.656	-3.061.941
Regnskabsmæssig værdi pr. 31.12.18	30.592.530	386.686	1.555.021
Regnskabsmæssig værdi i balancen, såfremt opskrivning til dagsværdi ikke havde været foretaget pr. 31.12.18	23.040.353	0	0

7. Værdipapirer og kapitalandele

Beløb i DKK	Kapitalandele i tilknyttede virksomheder	Andre værdipapirer og kapitalandele
Koncern:		
Kostpris pr. 01.01.18	0	49.492
Afgang i året	0	-19.492
Kostpris pr. 31.12.18	0	30.000
Opskrivninger pr. 01.01.18	0	-24.240
Opskrivninger pr. 31.12.18	0	-24.240
Regnskabsmæssig værdi pr. 31.12.18	0	5.760
Modervirksomhed:		
Kostpris pr. 01.01.18	6.259.503	0
Tilgang i året	500.000	0
Kostpris pr. 31.12.18	6.759.503	0
Opskrivninger pr. 01.01.18	2.002.766	0
Årets resultat fra kapitalandele	1.718.161	0
Opskrivninger pr. 31.12.18	3.720.927	0
Af- og nedskrivninger pr. 01.01.18	-72.263	0
Nedskrivninger i året	-35.394	0
Af- og nedskrivninger pr. 31.12.18	-107.657	0
Regnskabsmæssig værdi pr. 31.12.18	10.372.773	0
Navn og hjemsted:		Ejerandel
Dattervirksomheder:		
Ejendomsselskabet Kirjan A/S, Viborg		100%
Søgaarden A/S, Viborg		100%
Tjele Gruppen Holding A/S, Viborg		100%

8. Finansielle anlægsaktiver i øvrigt

Beløb i DKK	Deposita
Koncern:	
Kostpris pr. 01.01.18	990.057
Tilgang i året	14.337
Kostpris pr. 31.12.18	1.004.394
Modervirksomhed:	
Kostpris pr. 01.01.18	0
Kostpris pr. 31.12.18	0

	Koncern		Modervirksomhed	
	31.12.18	31.12.17	31.12.18	31.12.17
	DKK	DKK	DKK	DKK

9. Periodeafgrænsningsposter

Forudbetalte forsikringer	459.596	0	0	0
Andre periodeafgrænsningsposter	0	17.309	0	0
I alt	459.596	17.309	0	0

10. Selskabskapital

Selskabskapitalen består af:

	Antal	Pålydende værdi i alt DKK
Aktiekapital	1.430	1.430.000

	Koncern		Modervirksomhed	
	31.12.18 DKK	31.12.17 DKK	31.12.18 DKK	31.12.17 DKK
11. Minoritetsinteresser				
Minoritetsinteresser primo	-416.145	-512.971	0	0
Køb af minoritetsandele	416.145	0	0	0
Minoritetsinteressernes andel af årets resultat	0	96.826	0	0
I alt	0	-416.145	0	0

12. Udskudt skat

Udskudt skat pr. 01.01.18	-595.352	-1.242.515	-39.000	-29.400
Udskudt skat indregnet i resultatopgørelsen	604.050	647.163	-37.000	-9.600
Udskudt skat pr. 31.12.18	8.698	-595.352	-76.000	-39.000

Udskudt skat fordeler sig således:

Immaterielle anlægsaktiver	-6.300	0	0	0
Materielle anlægsaktiver	1.954.800	1.774.500	0	0
Gældsforpligtelser	-45.500	-41.600	0	0
Skattemæssige underskud	-1.894.302	-2.328.292	-76.000	-39.000
I alt	8.698	-595.392	-76.000	-39.000

13. Langfristede gældsforpligtelser

Beløb i DKK	Afdrag første år	Restgæld efter 5 år	Gæld i alt 31.12.18	Gæld i alt 31.12.17
-------------	---------------------	------------------------	------------------------	------------------------

Koncern:

Gæld til realkreditinstitutter	1.261.995	9.889.639	16.917.802	14.411.631
Gæld til øvrige kreditinstitutter	400.778	1.049.125	2.016.813	3.357.303
Anden gæld	536.000	1.339.183	3.944.774	4.343.226
I alt	2.198.773	12.277.947	22.879.389	22.112.160

Modervirksomhed:

Anden gæld	152.000	1.339.183	2.292.497	2.446.291
I alt	152.000	1.339.183	2.292.497	2.446.291

	Koncern		Modervirksomhed	
	31.12.18 DKK	31.12.17 DKK	31.12.18 DKK	31.12.17 DKK

14. Periodeafgrænsningsposter

Periodeafgrænsningsposter	3.294.482	2.686.026	0	0
---------------------------	-----------	-----------	---	---

15. Eventualforpligtelser

Koncernen:

Leasingforpligtelser

Koncernen har indgået leasingkontrakter med en restløbetid på op til 6 måneder og en gennemsnitlig ydelse på t.DKK 333, i alt t.DKK 1.997

Modervirksomheden:

Kautionsforpligtelser

Selskabet har stillet selvskyldner kaution for tilknyttede virksomheders gæld til kreditinstitutter. Kautionen er ulimiteret. Tilknyttede virksomheders gæld til omfattede realkreditinstitutter udgør på balancedagen t.DKK 4.962.

Selskabet har stillet selvskyldner kaution for tilknyttede virksomheders gæld til realkreditinstitutter. Kautionen er ulimiteret. Tilknyttede virksomheders gæld til omfattede realkreditinstitutter udgør på balancedagen t.DKK 12.489.

16. Pantsætninger og sikkerhedsstillelser

Koncernen:

Til sikkerhed for gæld til realkreditinstitutter t.DKK 16.918 er der givet pant i grunde og bygninger, hvis regnskabsmæssige værdi udgør t.DKK 30.592.

Til sikkerhed for koncernens gæld til kreditinstitutter på t.DKK 4.962 har koncernen afgivet virksomhedspant på t.DKK 5.000. Virksomhedspantet omfatter, goodwill, immaterielle rettigheder, tilgodehavender fra salg af varer og tjenesteydelser, varelager, andre anlæg, driftsmateriel og inventar. Den samlede regnskabsmæssige værdi pr. 31.12.18 udgør t.DKK 13.686.

Koncernen har udstedt ejerpantebreve på t.DKK 4.911 med pant i grunde og bygninger til sikkerhed for tilknyttede virksomheders gæld til kreditinstitutter. Den regnskabsmæssige værdi af de pantsatte aktiver udgør t.DKK 21.955.

Modervirksomheden:

Selskabet har ikke stillet pant eller anden sikkerhed i aktiver.

17. Nærtstående parter

Bestemmende indflydelse	Grundlag for indflydelse
Jan Wahl Meincke, Tingvej 57, 9632 Møldrup	Hovedaktionær
Søren Skensved, Cypersvej 1, 2. th., 2300 København S	Aktionær
Do Good Holding ApS, Århus	Aktionær

Der oplyses ikke om transaktioner med nærtstående parter, da alle transaktioner er gennemført på normale markedsvilkår.

Vederlag til ledelsen fremgår af note 1. Personaleomkostninger.

	Koncern	
	2018	2017
	DKK	DKK

18. Reguleringer til pengestrømsopgørelse

Af- og nedskrivninger af immaterielle og materielle anlægsaktiver	1.704.719	1.543.966
Andre driftsomkostninger	479.164	0
Finansielle indtægter	-6.104	-5.660
Finansielle omkostninger	1.447.918	1.236.151
Skat af årets resultat	686.103	647.162
I alt	4.311.800	3.421.619

19. Anvendt regnskabspraksis

GENERELT

Årsrapporten er aflagt i overensstemmelse med årsregnskabsloven for mellemstore koncerner og virksomheder i regnskabsklasse C.

Den anvendte regnskabspraksis er uændret i forhold til foregående år.

Ændring i anvendt regnskabspraksis

Bortset fra ovennævnte områder er den anvendte regnskabspraksis uændret i forhold til sidste år.

Generelt om indregning og måling

I resultatopgørelsen indregnes indtægter i takt med, at de indtjenes, herunder indregnes værdireguleringer af finansielle aktiver og forpligtelser. I resultatopgørelsen indregnes ligeledes alle omkostninger, herunder afskrivninger og nedskrivninger.

I balancen indregnes aktiver, når det er sandsynligt, at fremtidige økonomiske fordele vil tilflyde selskabet, og aktivets værdi kan måles pålideligt. Forpligtelser indregnes i balancen, når det er sandsynligt, at fremtidige økonomiske fordele vil fragå selskabet, og forpligtelsens værdi kan måles pålideligt. Ved første indregning måles aktiver og forpligtelser til kostpris. Efterfølgende måles aktiver og forpligtelser som beskrevet nedenfor for hver enkelt regnskabspost.

Ved indregning og måling tages hensyn til forudsigelige tab og risici, der fremkommer inden årsrapporten aflægges, og som be- eller afkræfter forhold, der eksisterede på balancedagen.

KONCERNREGNSKAB

Koncernregnskabet omfatter modervirksomheden og dens dattervirksomheder, hvori modervirksomheden direkte eller indirekte besidder mere end 50% af stemmerettighederne, eller gennem aftaler har en bestemmende indflydelse.

De regnskaber, der anvendes til brug for konsolideringen, aflægges i overensstemmelse med koncernens regnskabspraksis.

Koncernregnskabet er udarbejdet som et sammendrag af regnskaber for modervirksomheden og dattervirksomhederne ved sammenlægning af regnskabsposter af ensartet karakter. Ved konsolideringen er der foretaget eliminering af koncerninterne indtægter og omkostninger, besiddelser af kapitalandele, interne mellemværender og udbytter samt gevinster og tab ved transaktioner mellem de konsoliderede virksomheder i det omfang, de underliggende aktiver og forpligtelser ikke er realiserede.

19. Anvendt regnskabspraksis - fortsat -**Minoritetsinteresser**

I koncernregnskabet indregnes dattervirksomhedernes regnskabsposter 100%. Minoritetsinteressernes forholdsmæssige andel af dattervirksomhedernes egenkapital klassificeres som en del af koncernegenkapitalen. Dattervirksomhedernes resultater fordeles via resultatdisponeringen forholdsmæssigt til minoritetsinteresserne og modervirksomhedens andel af egenkapitalen.

LEASINGKONTRAKTER

Leasingydelser vedrørende operationelle leasingkontrakter indregnes lineært i resultatopgørelsen over leasingperioden.

RESULTATOPGØRELSE**Bruttoresultat**

Bruttoresultat indeholder nettoomsætning, andre driftsindtægter, ejendomsomkostninger og omkostninger til råvarer og hjælpematerialer samt andre eksterne omkostninger.

Nettoomsætning

Indtægter vedrørende salg af tjenesteydelser indregnes i takt med levering af tjenesteydelserne. Nettoomsætningen måles til salgsværdien af det fastsatte vederlag ekskl. moms og afgifter opkrævet på vegne af tredjemand samt med fradrag af rabatter.

Andre driftsindtægter

Andre driftsindtægter omfatter indtægter af sekundær karakter i forhold til virksomhedens aktiviteter, herunder lejeindtægter, negativ goodwill og gevinster ved salg af immaterielle og materielle anlægsaktiver.

Omkostninger til råvarer og hjælpematerialer

Omkostninger til råvarer og hjælpematerialer omfatter årets forbrug af råvarer og hjælpematerialer med tillæg af eventuelle forskydninger i lagerbeholdningen, herunder evt. svind.

Under omkostninger til råvarer og hjælpematerialer indregnes tillige nedskrivninger på lagerbeholdninger af råvarer og hjælpematerialer i det omfang, de ikke overstiger normale nedskrivninger.

19. Anvendt regnskabspraksis - fortsat -**Ejendomsomkostninger**

Ejendomsomkostninger omfatter omkostninger vedrørende drift af ejendomme, herunder reparations- og vedligeholdelsesomkostninger, ejendomsskatter, forsikringer, fællesomkostninger samt andre omkostninger.

Andre eksterne omkostninger

Andre eksterne omkostninger omfatter omkostninger til distribution, salg og reklame, administration, lokaler og tab på debitorer i det omfang, de ikke overstiger normale nedskrivninger.

Personaleomkostninger

Personaleomkostninger omfatter løn, gager samt øvrige personalerelaterede omkostninger.

Af- og nedskrivninger

Afskrivninger på immaterielle og materielle anlægsaktiver tilsigter, at der sker systematisk afskrivning over aktivernes forventede brugstid. Der foretages lineære afskrivninger baseret på følgende brugstider og restværdier:

	Brugstid, år	Rest- værdi, procent
Goodwill	10	0
Bygninger	10-50	20-50
Indretning af lejede lokaler	3-50	0
Andre anlæg, driftsmateriel og inventar	3-10	0

Goodwill afskrives over 10 år. Brugstiden er fastsat under hensyntagen til de forventede fremtidige nettoindtægter fra den virksomhed eller aktivitet, som goodwill er knyttet til.

Grunde afskrives ikke.

Afskrivningsgrundlaget er aktivets kostpris fratrukket forventet restværdi ved afsluttet brugstid. Afskrivningsgrundlaget reduceres endvidere med eventuelle nedskrivninger. Brugstiden og restværdien fastsættes, når aktivet er klar til brug, og revurderes årligt.

Nedskrivninger af immaterielle og materielle anlægsaktiver foretages efter anvendt regnskabspraksis omtalt i afsnittet "Nedskrivning af anlægsaktiver".

19. Anvendt regnskabspraksis - fortsat -**Andre driftsomkostninger**

Andre driftsomkostninger omfatter omkostninger af sekundær karakter i forhold til virksomhedens aktiviteter, herunder omkostninger ved udlejningsaktivitet og tab ved salg af immaterielle og materielle anlægsaktiver.

Andre finansielle poster

Under andre finansielle poster indregnes renteindtægter og rentekomkostninger m.v.

Amortisering af kurstab og låneomkostninger vedrørende finansielle forpligtelser indregnes løbende som finansiell omkostning.

Skat af årets resultat

Årets aktuelle og udskudte skatter indregnes i resultatopgørelsen som skat af årets resultat med den del, der kan henføres til årets resultat, og direkte i egenkapitalen med den del, der kan henføres til poster indregnet direkte i egenkapitalen.

Selskabet er sambeskattet med danske koncernforbundne virksomheder. Modervirksomheden fungerer som administrationsselskab for sambeskatningen og afregner som følge heraf alle betalinger af selskabsskat med skattemyndighederne.

Den aktuelle danske selskabsskat fordeles ved afregning af sambeskatningsbidrag mellem de sambeskattede virksomheder i forhold til disses skattepligtige indkomster. I tilknytning hertil modtager virksomheder med skattemæssigt underskud sambeskatningsbidrag fra virksomheder, der har kunnet anvende dette underskud til nedsættelse af eget skattemæssigt overskud.

BALANCE**Immaterielle anlægsaktiver***Goodwill*

Goodwill måles i balancen til kostpris med fradrag af akkumulerede af- og nedskrivninger.

Goodwill afskrives lineært baseret på brugstider, som fremgår af afsnittet "Af- og nedskrivninger".

Gevinster og tab ved afhændelse af immaterielle anlægsaktiver opgøres som forskellen mellem en eventuel salgspris med fradrag af salgskomkostninger og den regnskabsmæssige værdi på salgstidspunktet.

19. Anvendt regnskabspraksis - fortsat -**Materielle anlægsaktiver**

Materielle anlægsaktiver omfatter grunde og bygninger, indretning af lejede lokaler samt andre anlæg, driftsmateriel og inventar.

Materielle anlægsaktiver måles i balancen til kostpris med fradrag af akkumulerede af- og nedskrivninger.

Kostprisen omfatter anskaffelsesprisen samt omkostninger direkte tilknyttet anskaffelsen indtil aktivet er klar til brug. Renter af lån til at finansiere fremstillingen indregnes ikke i kostprisen.

Kostprisen for et samlet aktiv opdeles i separate bestanddele, der afskrives hver for sig, hvis brugstiden på de enkelte bestanddele er forskellig.

Materielle anlægsaktiver afskrives lineært baseret på brugstider og restværdier, som fremgår af afsnittet "Af- og nedskrivninger".

Gevinster eller tab ved afhændelse af materielle anlægsaktiver opgøres som forskellen mellem en eventuel salgspris med fradrag af salgsomkostninger og den regnskabsmæssige værdi på salgstidspunktet fratrukket eventuelle omkostninger til bortskaffelse.

Kapitalandele i tilknyttede virksomheder

I modervirksomhedens balance måles kapitalandele i dattervirksomheder efter den indre værdis metode, hvilket indebærer, at kapitalandelene måles til den forholdsmæssige andel af virksomhedernes regnskabsmæssige indre værdi, opgjort efter modervirksomhedens regnskabspraksis, reguleret for resterende værdi af positiv eller negativ goodwill samt gevinster og tab ved transaktioner med de pågældende virksomheder.

Kapitalandele i dattervirksomheder med regnskabsmæssig negativ værdi måles til DKK 0. Tilgodehavender, der anses for at være en del af den samlede investering i de pågældende virksomheder, nedskrives med en eventuel resterende negativ indre værdi. Øvrige tilgodehavender hos disse virksomheder nedskrives i det omfang, tilgodehavendet vurderes uerholdeligt. Der indregnes kun en hensat forpligtelse til at dække den resterende negative indre værdi i det omfang, modervirksomheden har en retlig eller faktisk forpligtelse til at dække den pågældende virksomheds forpligtelser.

Nedskrivning af anlægsaktiver

Den regnskabsmæssige værdi af anlægsaktiver, der ikke måles til dagsværdi, vurderes årligt for indikationer på værdiforringelse ud over det, som udtrykkes ved afskrivning.

19. Anvendt regnskabspraksis - fortsat -

Hvis selskabets realiserede afkast af et aktiv eller en gruppe af aktiver er lavere end forventet, anses dette som en indikation på værdiforringelse.

Foreligger der indikationer på værdiforringelse, foretages nedskrivningstest af hvert enkelt aktiv henholdsvis hver gruppe af aktiver.

Der foretages nedskrivning til genindvindingsværdien, hvis denne er lavere end den regnskabsmæssige værdi.

Som genindvindingsværdi anvendes den højeste værdi af nettosalgpris og kapitalværdi. Kapitalværdien opgøres som nutidsværdien af de forventede nettopengestrømme fra anvendelsen af aktivet eller aktivgruppen samt forventede nettopengestrømme ved salg af aktivet eller aktivgruppen efter endt brugstid.

Nedskrivninger tilbageføres, når begrundelsen for nedskrivningen ikke længere består. Nedskrivninger på goodwill tilbageføres ikke.

Varebeholdninger

Varebeholdninger måles til kostpris efter FIFO-princippet. Der nedskrives til nettorealisationsværdien, hvis denne er lavere.

Kostpris for råvarer og hjælpematerialer samt handelsvarer opgøres som købspriser med tillæg af omkostninger direkte foranlediget af anskaffelsen.

Nettorealisationsværdien for varebeholdninger opgøres som salgssum med fradrag af færdiggørelsesomkostninger og omkostninger, der afholdes for at effektuere salget, og fastsættes under hensyntagen til omsættelighed, ukurans og udvikling i forventet salgspris.

Tilgodehavender

Tilgodehavender måles til amortiseret kostpris, hvilket sædvanligvis svarer til pålydende værdi med fradrag af nedskrivninger til imødegåelse af tab.

Nedskrivninger til imødegåelse af tab opgøres på grundlag af en individuel vurdering af de enkelte tilgodehavender, når der på individuelt niveau foreligger en objektiv indikation på, at et tilgodehavende er værdiforringet.

Deposita, der er indregnet under aktiver, omfatter betalte deposita til udlejer vedrørende selskabets indgåede lejeaftaler.

19. Anvendt regnskabspraksis - fortsat -**Periodeafgrænsningsposter**

Periodeafgrænsningsposter, der er indregnet under aktiver, omfatter afholdte omkostninger vedrørende efterfølgende regnskabsår.

Andre værdipapirer og kapitalandele

Andre værdipapirer måles til dagsværdi svarende til kursværdien på balancedagen.

Likvide beholdninger

Likvide beholdninger omfatter indestående på bankkonti samt kontante beholdninger.

Egenkapital

Reserve for opskrivninger omfatter i modervirksomhedens årsregnskab opskrivning af til dagsværdi. Reserven måles med fradrag af udskudt skat og reduceres med afskrivninger på de opskrevne aktiver. Ved afhændelse af aktiverne overføres det resterende beløb fra reserve for opskrivninger til overført resultat.

Nettoopskrivning af kapitalandele i dattervirksomheder indregnes i modervirksomhedens årsregnskab under egenkapitalen i reserve for nettoopskrivning efter indre værdis metode i det omfang, den regnskabsmæssige værdi overstiger kostprisen.

Anskaffelses- og afståelsessummer for egne kapitalandele samt udbytte fra disse indregnes direkte i egenkapitalen under overført resultat.

Aktuelle og udskudte skatter

Skyldig og tilgodehavende aktuel skat indregnes i balancen som beregnet skat af årets skattepligtige indkomst, reguleret for betalte acontoskatter.

Skyldige og tilgodehavende sambeskatningsbidrag indregnes i balancen som selskabsskat under tilgodehavender eller gældsforpligtelser.

Udskudte skatteforpligtelser og udskudte skatteaktiver beregnes af alle midlertidige forskelle mellem regnskabsmæssige og skattemæssige værdier af aktiver og forpligtelser. Der indregnes dog ikke udskudt skat af midlertidige forskelle vedrørende skattemæssigt ikke afskrivningsberettiget goodwill samt andre poster, hvor midlertidige forskelle, bortset fra virksomhedsovertagelser, er opstået på anskaffelsestidspunktet uden at have effekt på resultat eller skattepligtig indkomst. I de tilfælde, hvor opgørelse af skatteværdien kan foretages efter forskellige beskatningsregler, måles udskudt skat på

19. Anvendt regnskabspraksis - fortsat -

grundlag af den af ledelsen planlagte anvendelse af aktivet henholdsvis afvikling af forpligtelsen.

Udskudte skatteaktiver indregnes med den værdi, de efter vurdering forventes at kunne realiseres til ved modregning i udskudte skatteforpligtelser eller ved udligning i skat af fremtidig indtjening.

Udskudt skat måles på grundlag af de skatteregler og skattesatser, der med balancedagens lovgivning vil være gældende, når den udskudte skat forventes udløst som aktuel skat.

Gældsforpligtelser

Langfristede gældsforpligtelser måles til kostpris på tidspunktet for stiftelse af gældsforholdet (lånoptagelsen). Gældsforpligtelserne måles herefter til amortiseret kostpris, hvor kurstab og låneomkostninger indregnes i resultatopgørelsen som en finansiel omkostning over løbetiden på grundlag af den beregnede, effektive rente på tidspunktet for stiftelse af gældsforholdet.

Kortfristede gældsforpligtelser måles til amortiseret kostpris, hvilket normalt svarer til gældens pålydende værdi.

Periodeafgrænsningsposter

Periodeafgrænsningsposter, indregnet under forpligtelser, omfatter modtagne indbetalinger vedrørende indtægter i de efterfølgende regnskabsår.

PENGESTRØMSOPGØRELSE

Pengestrømsopgørelsen opstilles efter den indirekte metode og viser pengestrømme fra driften, investeringer og finansiering samt likvider ved årets begyndelse og slutning.

Pengestrømme fra driften opgøres som årets resultat, reguleret for ikke kontante driftsposter, betalte selskabsskatter og ændringer i driftskapitalen.

Pengestrømme fra investeringer omfatter betalinger i forbindelse med køb og salg af virksomheder og finansielle aktiver samt køb, udvikling, forbedring og salg af immaterielle og materielle anlægsaktiver.

Pengestrømme fra finansiering omfatter ændringer i modervirksomhedens aktiekapital og omkostninger forbundet hermed og køb og salg af egne kapitalandele samt finansiering fra udbetalt udbytte til ejerne, samt optagelse af og afdrag på langfristede gældsforpligtelser.

Likviditeten ved årets begyndelse og slutning sammensætter sig af likvide beholdninger og kortfristet gæld til kreditinstitutter.