

HANSEN TOFT

Årsrapport 2023

Hansen Toft A/S
Hasselager Centervej 1
8260 Viby J
CVR-nr. 26 03 23 85

Årsrapporten er fremlagt og godkendt på
selskabets ordinære generalforsamling
den 18. marts 2024
Dirigent: Steen Laurits Damgaard Lund



Indhold

Ledelsesberetning

5	Om Hansen Toft A/S
6	Status på året der er gået
7	Forventninger til fremtiden
8	Hovedtal
9	Vores formål
10	Værdier og etik
11	Internationalt samarbejde

Årsregnskab 2023

14	Resultatopgørelse 1. januar – 31. december 2023
15	Balance pr. 31. december 2023
17	Egenkapitalopgørelse
18	Noter til årsrapporten
24	Anvendt regnskabspraksis
27	Selskabsoplysninger
28	Ledelsespåtegning
29	Den uafhængige revisors revisionspåtegning



HANSEN TOFT

moving people. moving business

Vi flytter mennesker, der flytter forretning

Hos Hansen Toft A/S arbejder vi for at bidrage til vækst og resultater hos vores kunder, som omfatter ambitiøse virksomheder i mange forskellige brancher. Det gør vi ved at tiltrække og udvælge topkandidater til nøglepositioner, primært på C-level, på både det danske og det internationale marked. Vi flytter mennesker, der flytter forretning.

Hansen Toft blev etableret i Aarhus i 2001 og har gennem konstant og stabil vækst udviklet sig til det konsulenthus, der besætter flest direktørstillinger i Danmark. Virksomheden har i dag kontorer i Aarhus, København og Kolding og ejes af 12 partnere, der alle er blandt de 50 aktive medarbejdere.

Forståelse og indsigt skaber værdi

Vi er managementkonsulenter med en bred forståelse og dyb indsigt i forretning, organisation og ledelse. De kompetencer sætter vi ind på at bidrage til at løfte niveauet hos vores kunder. Vi er eksperter i at hjælpe med at afdække vores kunders behov og finde konkrete, værdiskabende løsningsmuligheder.

Executive Search er Hansen Tofts primære forretningsområde, og takket være vores kompetencer og erfaring tilbyder vi også Leadership

Consulting. Vi analyserer og udvikler virksomheder, lederteams og ledere for at kunne løfte ledelsespræstationen præcis der, hvor effekten og værdiskabelsen er størst.

Globale samarbejder

Hansen Toft er desuden en af de stiftende partnere i den internationale headhunter-virksomhed Lense & Lumen Advisory Group, som består af 15 partnere fordelt over hele verden. Lense & Lumen opererer i Skandinavien, Tyskland, Belgien, Holland, Spanien, Italien, Schweiz, Tjekkiet, USA, Kina, Singapore og Sydafrika.

Nøglen til succesfulde, internationale rekrutteringer er vores evne til at koble viden om virksomheden og jobbet med en lokal indsigt i kandidatmarkedet. Partner i Hansen Toft Anders Holmgaard er Group COO i Lense & Lumen.

Selskabets væsentligste aktiviteter

Selskabets hovedaktivitet er drift af konsulentvirksomhed inden for Search & Selection, Ledelses-, Organisations- og Strategiudvikling samt Outplacement.

25

Lige nu er vi i gang med at besætte hele 25 stillinger på direktørniveau.

84

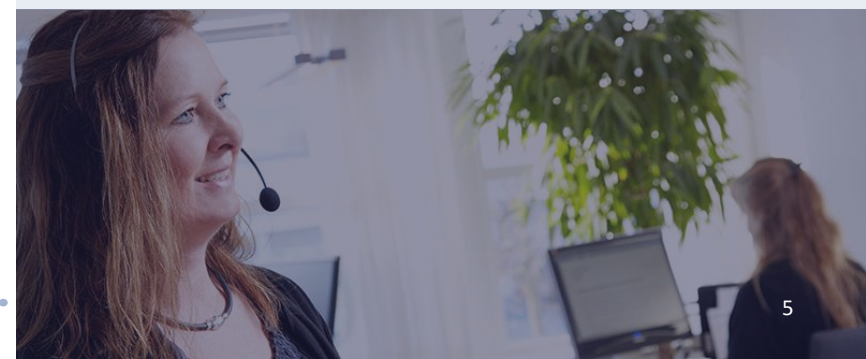
De seneste tre år har vi besat 84 produktionsstillinger i hele landet, herunder COOs, fabrikschefer, produktionschefer og supply chain managers.

50

Inden for de seneste tre år har vi hjulpet vores kunder med at besætte 50 stillinger inden for e-commerce, digital marketing og digitalisering.

161

I de seneste tre år har vi hjulpet med at besætte 161 stillinger inden for salg og afsætning i hele landet.



Fortsat vækst og flest direktøransættelser i Danmark

Hansen Toft fastholdt i det forgangne regnskabsår det exceptionelle aktivitets- og omsætningsniveau, som har kendetegnet virksomheden siden rekordåret 2021. Dermed cementerer Hansen Toft sin position som Danmarks førende inden for ansættelse af direktører til virksomheder i hele landet.

Nye lokaler gearret til fortsat vækst

Succesen skyldes en høj grad af tillid fra kunder og kandidater og et fortsat højt aktivitetsniveau i dansk erhvervsliv til trods for stor turbulens og usikkerhed i verden omkring os. Og så skyldes det ikke mindst en målrettet styrkelse af virksomhedens tilstedeværelse i København, som i det kommende år understreges yderligere med flytningen til nye, centralt beliggende lokaler i Hellerup. Hansen Toft ser et stort potentiale for fortsat vækst og udvikling af forretningen i Østdanmark, og de nye lokaler afspejler forventningen om, at vi kan indfri det potentiale.

Samtidig har virksomhedens lokaler i Aarhus fået en gennemgribende renovering og et tiltrængt løft, så de nu matcher det indbydende indtryk, som afdelingen i Kolding og den nye afdeling i København giver både kunder, kandidater og kolleger. Dermed er vores tre centralt placerede afdelinger gearret til fortsat vækst i de kommende år.

Størst i Danmark på ansættelser til C-level

Hansen Toft har siden etableringen i 2001 udviklet sig til det konsulenthus, der besætter flest direktørstillinger i Danmark. I 2023 besatte vi således flere end 130 stillinger på C-level og cirka 300 lederstillinger i alt. Samtidig har den internationale headhunter-virksomhed Lense & Lumen, som vi er medstiftere af, yderligere udvidet partnerkredsen, der nu omfatter 15 virksomheder.

Udviklingen i aktiviteter og økonomiske forhold

Selskabets resultatopgørelse for 2023 udviser et overskud på kr. 8.480.602, og selskabets balance pr. 31. december 2023 udviser en egenkapital på kr. 9.118.297.

Årets resultat stemmer overens med ledelsens forventninger for regnskabsåret.

Vi vil gerne benytte lejligheden til at sige tak for tilliden til både kunder, kandidater og samarbejdspartnere.

Vi ser frem til et fortsat godt samarbejde og til en fortsat udvikling af den sunde forretning, som Hansen Toft har været gennem 22 år.

Karl Kristian Hansen
CEO/co-owner

”

Hos Hansen Toft har vi haft en positiv udvikling i løbet af året.

Vi ansætter flere og flere direktører til virksomheder i hele landet. I det seneste år har vi assisteret vores kunder med ansættelsen af over 130 direktører.



130

CXO- og bestyrelses-ansættelser i 2023

300

lederansættelser samlet i 2023

+1000

Leder-assessments i 2023

+100

ledercoachingforløb i 2023

2

års garanti på ansættelser

Gearet til fortsat vækst

Hansen Toft har haft sorte tal på bundlinjen siden etableringen i 2001. En konstant og kontrolleret vækst har gjort virksomheden til det konsulenthus, der i dag besætter flest direktørstillinger i Danmark. Og væksten vil fortsætte.

Tre centralt placerede afdelinger i Danmark

Med tre centralt placerede afdelinger i Aarhus, København og Kolding er Hansen Toft tæt på både kunder og kandidater i hele landet. Afdelingen i København er i 2023 blevet styrket yderligere med 3 nye konsulenter, og de i alt 10 medarbejdere flytter i 2024 i nye, centralt placerede lokaler på Strandvejen i Hellerup. Det understreger Hansen Tofts ambitioner om fortsat udvikling og vækst, ikke mindst i Østdanmark.

Målettet udvikling og vækst

Hansen Toft har forøget omsætningen markant de seneste år. Virksomheden har en klar vækststrategi, en solid egenkapital, positive resultater og 50 kompetente medarbejdere fordelt på sine 3 centralt placerede afdelinger. Dermed har vi et solidt fundament for fortsat vækst.

Hansen Toft er i dag en af Danmarks største headhunter-virksomheder. Vi er anerkendt af både kunder og kandidater for kvalitet og ordentlighed, hvilket understreges af, at vi, som den eneste virksomhed i branchen, tilbyder to års garanti på vores ansættelser.



”

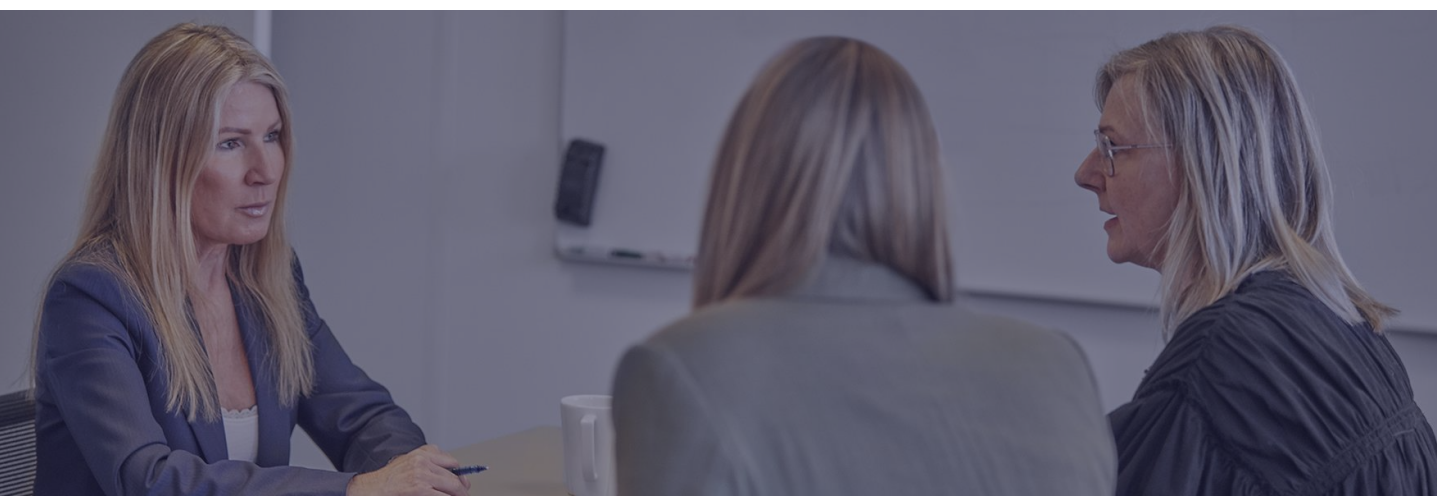
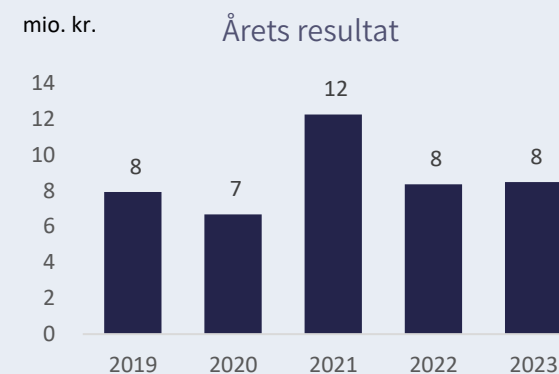
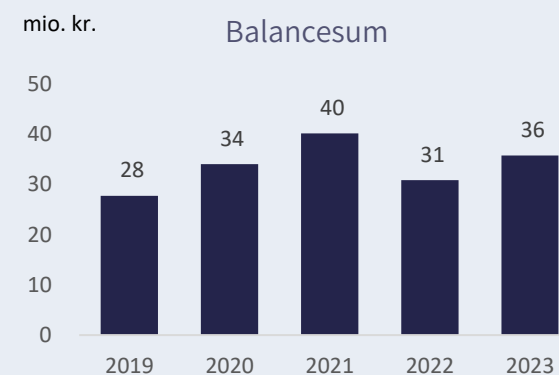
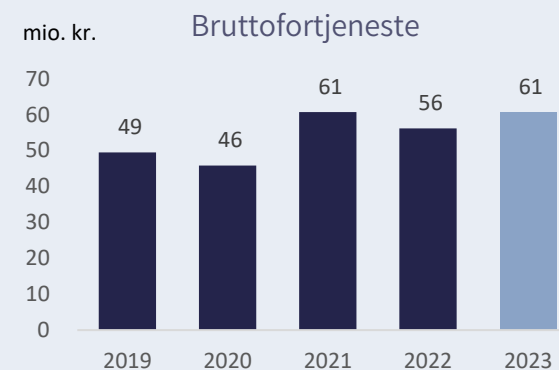
Vi har hovedsæde i Aarhus samt en afdeling i København og i Kolding.



5-års økonomisk udvikling hos Hansen Toft A/S

Set over en 5-årig periode kan selskabets udvikling beskrives ved følgende hovedtal:

	2023	2022	2021	2020	2019
	t.kr.	t.kr.	t.kr.	t.kr.	t.kr.
Hovedtal					
Resultat					
Nettoomsætning	73.485	68.573	72.029	55.586	58.957
Bruttofortjeneste	60.723	56.232	60.751	45.834	49.467
Resultat før af- og nedskrivninger	10.922	11.174	16.566	9.610	11.085
Resultat før finansielle poster	10.784	10.947	16.136	8.932	10.242
Resultat af finansielle poster	187	(124)	(320)	(358)	(56)
Årets resultat	8.481	8.353	12.246	6.668	7.920
Balance					
Balancesum	35.752	30.877	40.147	34.075	27.774
Egenkapital	9.118	10.134	15.281	9.534	8.818
Antal medarbejdere	45	40	40	38	42



Vi brænder for at få mennesker og virksomheder til at vokse

Headhunting i øjenhøjde

Hos Hansen Toft tror vi på, at hver eneste ansættelse skal gøre en synlig forskel. Vores formål er at flytte noget ved at tilføre virkelyst, passion og kompetencer til både virksomheden og kandidaten. Ultimativt ønsker vi at skabe vækst – både menneskelig og forretningsmæssig.

For os handler executive search ikke blot om at finde den gode kandidat, der kan løse opgaven. Det handler om at finde den bedste kandidat, der respektfuldt og hurtigt flytter både sig selv og virksomheden. Det kræver en oprigtig nysgerrighed og respekt for andre mennesker, og hvad der driver dem. Derudover kræves en dyb forretningsmæssig forståelse for virksomhedens strategi. Vi lytter nysgerrigt og udfordrer begge parter.

Vi følger med og følger op

Vores ambitioner i alle sammenhænge er at skabe varige relationer, og vi brænder for at se, at vores kandidater trives og toppræsterer i deres nye stillinger. Vi følger med, og vi følger op, da vi tror på, at langvarige ansættelser og kontinuitet i samarbejdet skaber de bedste resultater.

Vores passion er at få mennesker og virksomheder til at vokse. Vi har stort fokus på at skabe dybe, fortløbende og blivende relationer til både kandidater og kunder. Det gør os til en værdsat sparringspartner for kandidater samt bestyrelser, ejere og direktioner i virksomheder i hele Danmark, der deler vores passion.



Vi tror på det, vi gør, og ikke mindst måden vi gør det på. Vi har mange års erfaring inden for branchen, og vi har en dyb indsigt i kandidatmarkedet, hvilket gør os til nogle af de bedste.



Vores forretning bygger på klare værdier og etiske holdninger, der sammen udgør fundamentet for vores kultur

VÆRDIER



Respekt

Vi har stor respekt for den historie, der har gjort den enkelte og virksomheden til det, den er.



Integritet

Vi siger, hvad vi mener – også når det er ubehageligt. Vi føler os forpligtede til at udfordre vores kunders tankegang, synspunkter og handlinger – med det formål at skabe de bedste resultater. På den måde sikrer vi integritet.



Professionalisme

Det er vigtigt for os at levere et professionelt stykke arbejde. Vi gør det, vi siger, og vi holder, hvad vi lover.

ETIK



Ordentlighed

Vi er ligeværdige og respekterer, at vi har forskellige roller. Vi behandler hinanden og andre med respekt, og derfor accepterer vi ikke adfærd, der overskrider grænserne for almindelig god og ordentlig opførsel.



Diversitet

Forskellighed er en styrke og skaber stor værdi. Vi er nysgerrige og rummelige, og vores samarbejdsform er involverende og dialogorienteret.



Diskretion

Vi har fokus på diskretion, og vi behandler al information og viden, som vi får, dybt fortroligt.

Vi har et stærkt internationalt samarbejde, som skaber stor værdi for vores kunder

Hansen Toft er founding partner af ekspanderende international search-virksomhed

Siden etableringen i 2001 har Hansen Toft hjulpet sine kunder med internationale ansættelser – fortrinsvis i Europa men også i USA, Sydamerika og Asien. I 2017 besluttede Hansen Toft at indgå et tæt samarbejde med tre headhuntere med en stærk position på hvert deres lokale marked. Sammen stiftede vi Lense & Lumen Advisory Group, som i dag består af 15 erfarne nationale search-virksomheder fra disse geografier: Tyskland, Frankrig, Schweiz, Kina/Singapore, Sydafrika, Italien, Norge, Sverige, Finland, USA/Canada, Spanien, Belgien, Holland, UK og Danmark. Netværket udvides løbende med nye medlemmer, så flere og flere markeder dækkes til fordel for vores kunder.

Hansen Toft arbejder tæt sammen med de andre virksomheder i selskabet om at løse opgaver uden for Danmark. Nøglen til succesfulde internationale ansættelser er vores evne til at koble viden om virksomhed og job til lokal indsigt i kandidatmarkedet.

Et konstruktivt samarbejde mellem medlemmerne sikrer desuden værdiskabende erfaringsudveksling inden for search på tværs af landene.

Vi tager ansvaret for processen

Vi sikrer kvaliteten i vores internationale ansættelsesprocesser ved selv at tage ansvaret for processerne og ved at samarbejde med internationale partnere om at løse opgaverne. Vi kan derfor tilbyde en international proces med samme høje træfsikkerhed som i Danmark.

På internationale markeder, som ikke er dækket af Lense & Lumen, samarbejder vi med udvalgte og anerkendte internationale executive search-virksomheder, som giver os mulighed for at løse executive search-opgaver på langt de fleste relevante internationale markeder. Samlet set fik Hansen Toft i 2023 løst et pænt tocifret antal opgaver for sine kunder gennem de internationale partnere.



Nøglen til succesfulde internationale ansættelser er, at viden om virksomhed og job kobles til lokal indsigt i kandidatmarkedet.



Årsregnskab 2023



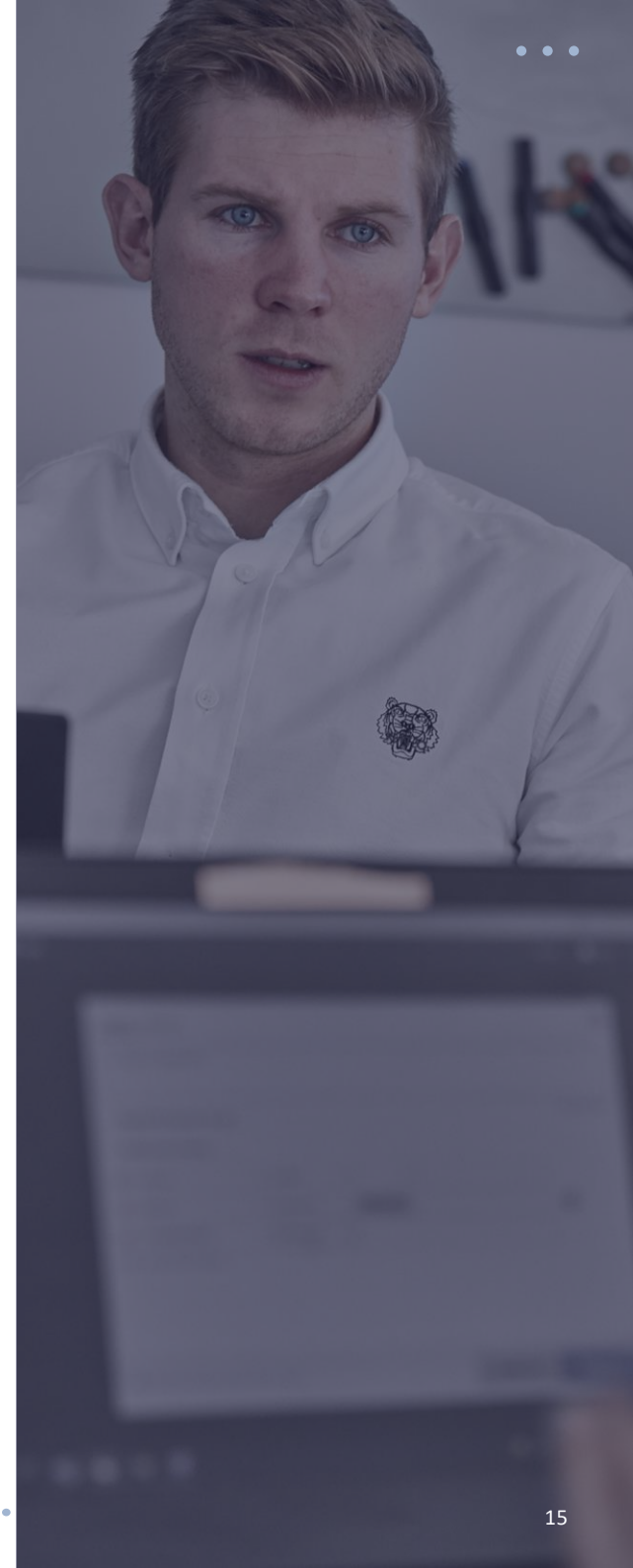
Resultatopgørelse 1. januar – 31. december 2023

	Note	2023 kr.	2022 kr.
Nettoomsætning		73.484.980	68.572.702
Andre driftsindtægter		546.974	238.348
Andre eksterne omkostninger		<u>(13.308.615)</u>	<u>(12.578.626)</u>
Bruttoresultat		60.723.339	56.232.424
Personaleomkostninger	1	<u>(49.801.086)</u>	<u>(45.058.070)</u>
Resultat før af- og nedskrivninger		10.922.253	11.174.354
Af- og nedskrivninger af immaterielle og materielle anlægsaktiver	2	<u>(138.748)</u>	<u>(227.629)</u>
Resultat før finansielle poster		10.783.505	10.946.725
Indtægter af kapitalandele i kapitalinteresser		168.278	0
Finansielle indtægter		56.209	9.139
Finansielle omkostninger		<u>(37.284)</u>	<u>(133.030)</u>
Resultat før skat		10.970.708	10.822.834
Skat af årets resultat	3	<u>(2.490.106)</u>	<u>(2.469.395)</u>
Årets resultat		8.480.602	8.353.439
Forslag til resultatdisponering			
Foreslået udbytte		8.400.000	8.800.000
Overført resultat		<u>80.602</u>	<u>(446.561)</u>
		8.480.602	8.353.439



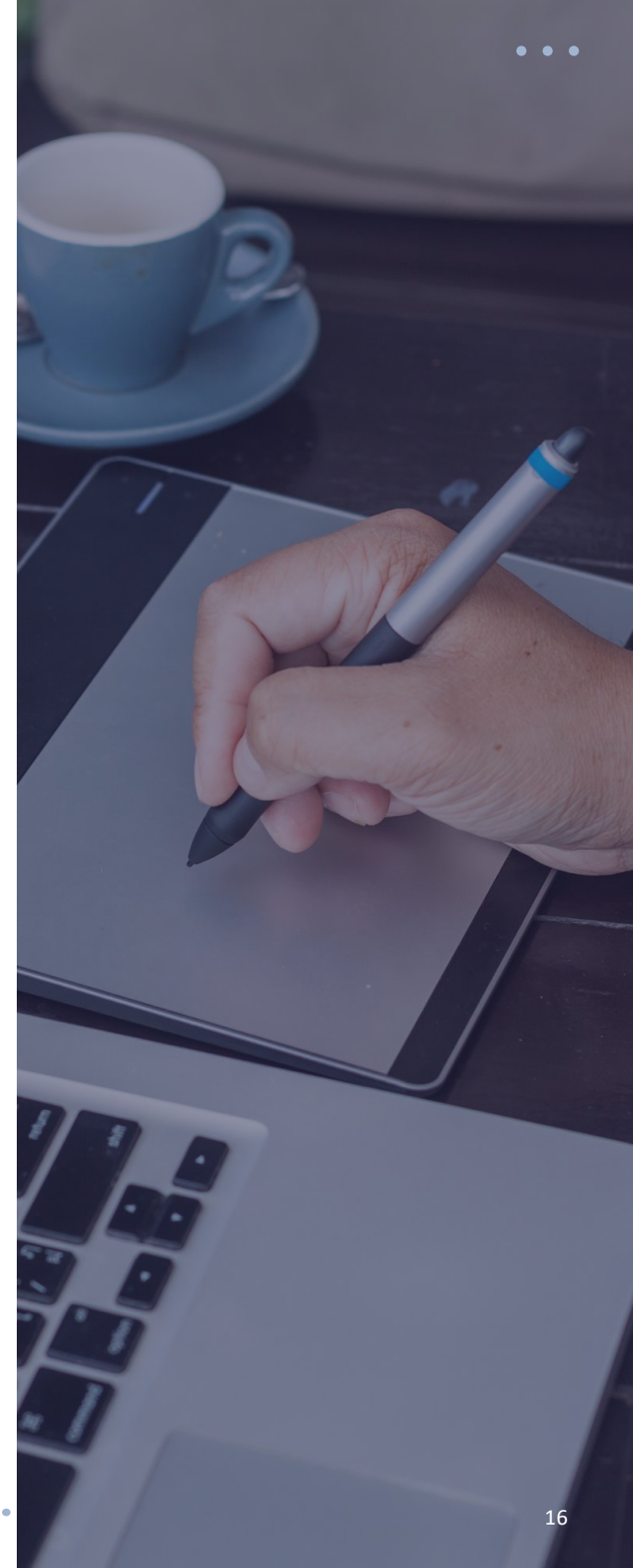
Balance pr. 31. december 2023

Note	2023	2022
	kr.	kr.
Aktiver		
Software	44.888	88.308
Immaterielle anlægsaktiver	44.888	88.308
Andre anlæg, driftsmateriel og inventar	62.044	127.682
Indretning af lejede lokaler	32.502	62.192
Forudbetaling for materielle anlægsaktiver	437.691	0
Materielle anlægsaktiver	532.237	189.874
Kapitalandele i kapitalinteresser	168.278	0
Deposita	1.184.563	583.454
Finansielle anlægsaktiver	1.352.841	583.454
Anlægsaktiver i alt	1.929.966	861.636
Tilgodehavender fra salg og tjenesteydelser	6.877.843	7.968.522
Igangværende arbejder	1.650.856	1.082.916
Andre tilgodehavender	26.313	72.003
Periodeafgrænsningsposter	4.942.744	5.260.787
Tilgodehavender	13.497.756	14.384.228
Likvide beholdninger	20.323.953	15.631.316
Omsætningsaktiver i alt	33.821.709	30.015.544
Aktiver i alt	35.751.675	30.877.180



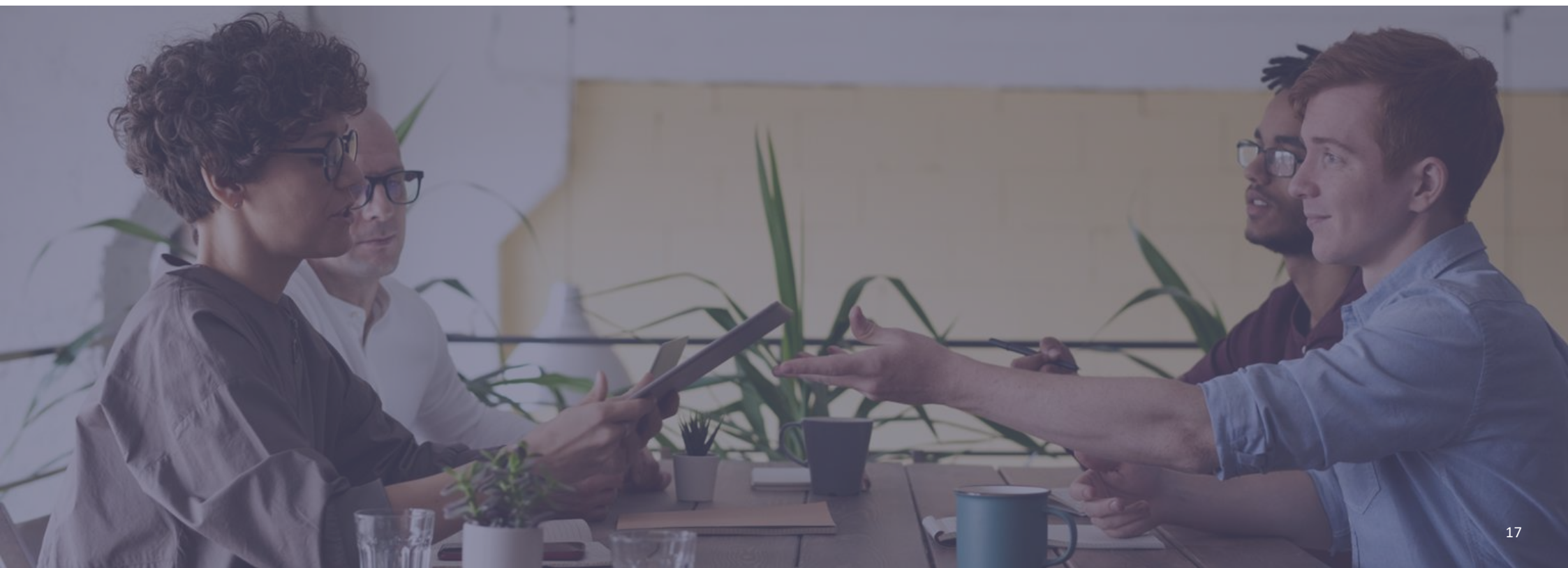
Balance pr. 31. december 2023

Note	2023	2022
	kr.	kr.
Passiver		
Virksomhedskapital	600.000	600.000
Overført resultat	118.297	734.215
Foreslået udbytte for regnskabsåret	8.400.000	8.800.000
Egenkapital	9.118.297	10.134.215
Hensættelse til udskudt skat	1.055.820	1.131.440
Hensatte forpligtelser i alt	1.055.820	1.131.440
Leverandører af varer og tjenesteydelser	587.324	423.671
Forudfakturering igangværende arbejder	2.743.181	3.204.207
Selskabsskat	1.336.782	734.256
Anden gæld	20.910.271	15.249.391
Kortfristede gældsforpligtelser	25.577.558	19.611.525
Gældsforpligtelser i alt	25.577.558	19.611.525
Passiver i alt	35.751.675	30.877.180
Eventualforpligtelser	11	



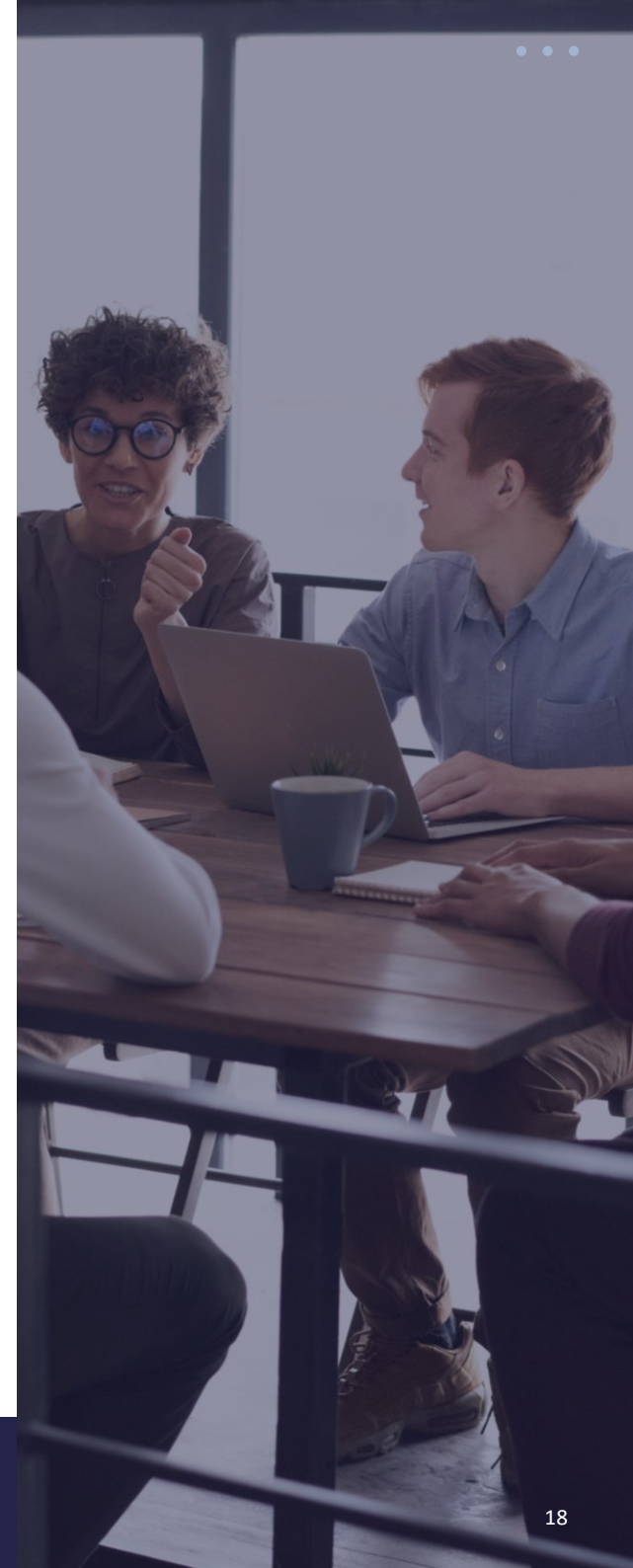
Egenkapitalopgørelse

	Virksomheds- kapital	Overført resultat	Foreslået udbytte for regnskabsåret	I alt
Egenkapital 1. januar 2023	600.000	734.214	8.800.000	10.134.214
Betalt ordinært udbytte	0	0	(8.800.000)	(8.800.000)
Køb af egne kapitalandele	0	(696.519)	0	(696.519)
Årets resultat	0	80.602	8.400.000	8.480.602
Egenkapital 31. december 2023	600.000	118.297	8.400.000	9.118.297



Noter til årsrapporten

	2023	2022
	kr.	kr.
1 Personaleomkostninger		
Lønninger	46.887.227	42.415.464
Pensioner	2.576.906	2.321.089
Andre omkostninger til social sikring	336.953	321.517
	49.801.086	45.058.070
Antal heltidsbeskæftigede personer i gennemsnit	45	40
2 Af- og nedskrivninger af immaterielle og materielle anlægsaktiver		
Afskrivninger immaterielle anlægsaktiver	43.420	54.005
Afskrivninger materielle anlægsaktiver	95.328	173.624
	138.748	227.629
3 Skat af årets resultat		
Årets aktuelle skat	2.558.782	2.533.388
Årets udskudte skat	(75.620)	(63.993)
Regulering af skat vedrørende tidligere år	6.944	0
	2.490.106	2.469.395



Noter til årsrapporten

4 Immaterielle anlægsaktiver

	Software
Kostpris 1. januar 2023	298.564
Kostpris 31. december 2023	298.564
Af- og nedskrivninger 1. januar 2023	210.256
Årets afskrivninger	43.420
Af- og nedskrivninger 31. december 2023	253.676
Regnskabsmæssig værdi 31. december 2023	44.888

5 Materielle anlægsaktiver

	Andre anlæg, driftsmateriel og inventar	Indretning af lejede lokaler	Forudbetaling for materielle anlægsaktiver
Kostpris 1. januar 2023	729.145	527.039	0
Tilgang i årets løb	0	0	437.691
Kostpris 31. december 2023	729.145	527.039	437.691
Af- og nedskrivninger 1. januar 2023	601.463	464.847	0
Årets afskrivninger	65.638	29.690	0
Af- og nedskrivninger 31. december 2023	667.101	494.537	0
Regnskabsmæssig værdi 31. december 2023	62.044	32.502	437.691

Noter til årsrapporten

6 Kapitalandele i kapitalinteresser

Kostpris 1. januar 2023

Kostpris 31. december 2023

Værdireguleringer 1. januar 2023

Årets resultat

Værdireguleringer

Værdireguleringer 31. december 2023

Regnskabsmæssig værdi 31. december 2023

	2023	2022
	kr.	kr.
	78.938	0
	78.938	0
	(78.938)	0
	87.391	0
	80.887	0
	89.340	0
	168.278	0

Kapitalandele i kapitalinteresser specificerer sig således:

Navn	Hjemsted	Ejerandel	Egenkapital	Årets resultat
Lense & Lumen Advisory Group Ltd	Zürich, Schweiz	25%	168.278	87.391

7 Finansielle anlægsaktiver

Kostpris 1. januar 2023

Tilgang i årets løb

Kostpris 31. december 2023

Regnskabsmæssig værdi 31. december 2023

Deposita
583.453
601.110
1.184.563
1.184.563



Noter til årsrapporten

	2023	2022
	kr.	kr.
8 Igangværende arbejder		
Igangværende arbejder, salgspris	11.725.366	5.724.250
Igangværende arbejder, acontofaktureret	(12.817.691)	(7.845.541)
	(1.092.325)	(2.121.291)
Indregnet således i balancen:		
Igangværende arbejder for fremmed regning under aktiver	1.650.856	1.082.916
Modtagne forudbetalinger under passiver	(2.743.181)	(3.204.207)
	(1.092.325)	(2.121.291)

9 Egenkapital

Virksomhedskapitalen består af 1.200 aktier à nominelt kr. 500. Ingen aktier er tillagt særlige rettigheder.

Der har ikke været ændringer i virksomhedskapitalen i de seneste 5 år.

Den 12. april 2023 erhvervede Hansen Toft A/S nom. 13.500 kr. af sine egne aktier, svarende til 2,25%. Den samlede betaling for aktierne udgjorde t.kr. 697, som er trukket fra overført resultat under egenkapitalen. Disse aktier er ikke annulleret og besiddes derfor som egne aktier. Selskabet kan således sælge disse aktier på et senere tidspunkt. Aktierne er erhvervet som led i virksomhedens strategi for fremtidige medejerskab. Aktierne forventes solgt igen i 2024, således at der ikke er beholdning af egne aktier pr. 31. december 2024.

Noter til årsrapporten

10 Hensættelse til udskudt skat

Hensættelse til udskudt skat 1. januar 2023

Udskudt skat indregnet i resultatopgørelsen

Hensættelse til udskudt skat 31. december 2023

Hensættelse til udskudt skat vedrører:

Immaterielle anlægsaktiver

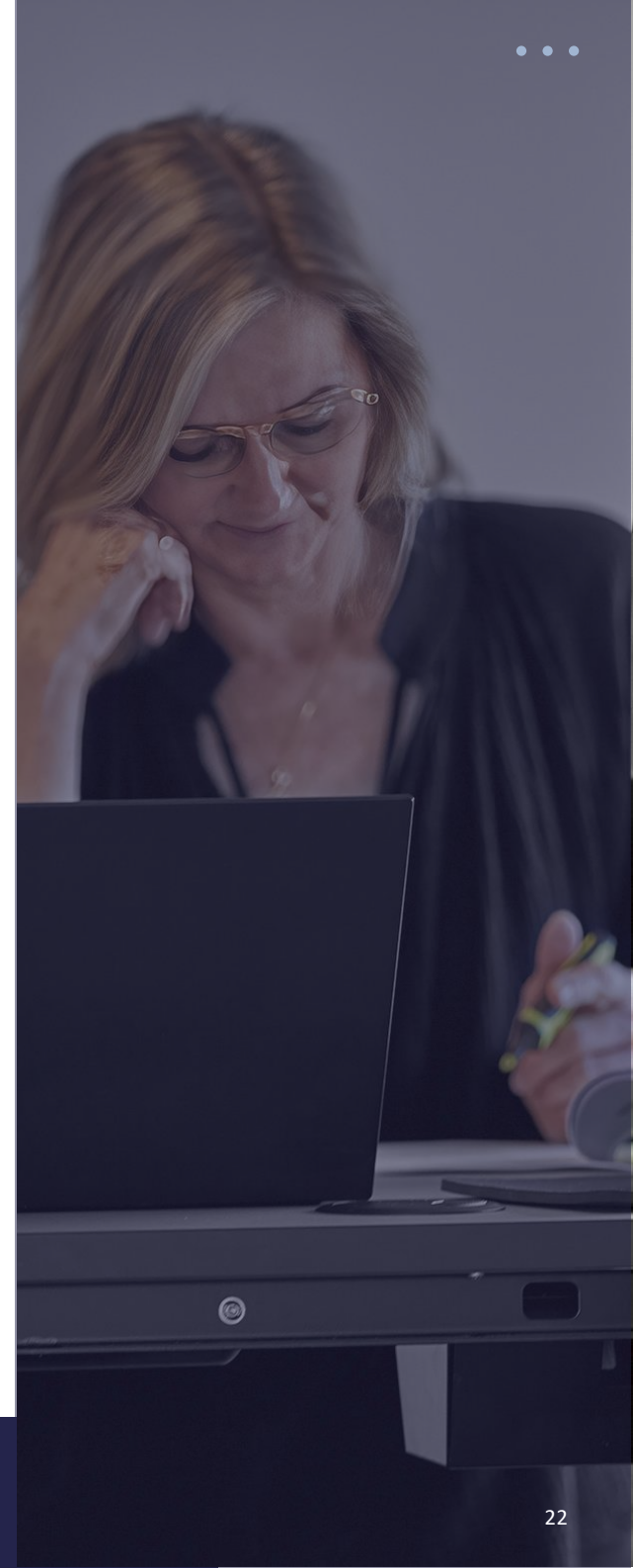
Materielle anlægsaktiver

Periodeafgrænsningsposter

Skattemæssigt underskud

	2023	2022
	kr.	kr.
	1.131.440	1.195.433
	(75.620)	(63.993)
	<u>1.055.820</u>	<u>1.131.440</u>
	9.875	19.428
	(41.459)	(45.361)
	1.084.987	1.157.373
	2.417	0
	<u>1.055.820</u>	<u>1.131.440</u>

Udskudt skat er afsat med 22,0% svarende til den aktuelle skattesats.



Noter til årsrapporten

11 Eventualforpligtelser

Selskabet har indgået operationelle leje- og leasingaftaler, der har en restløbetid på 2-36 mdr. og med en samlet forpligtelse på 1.561 t.kr.

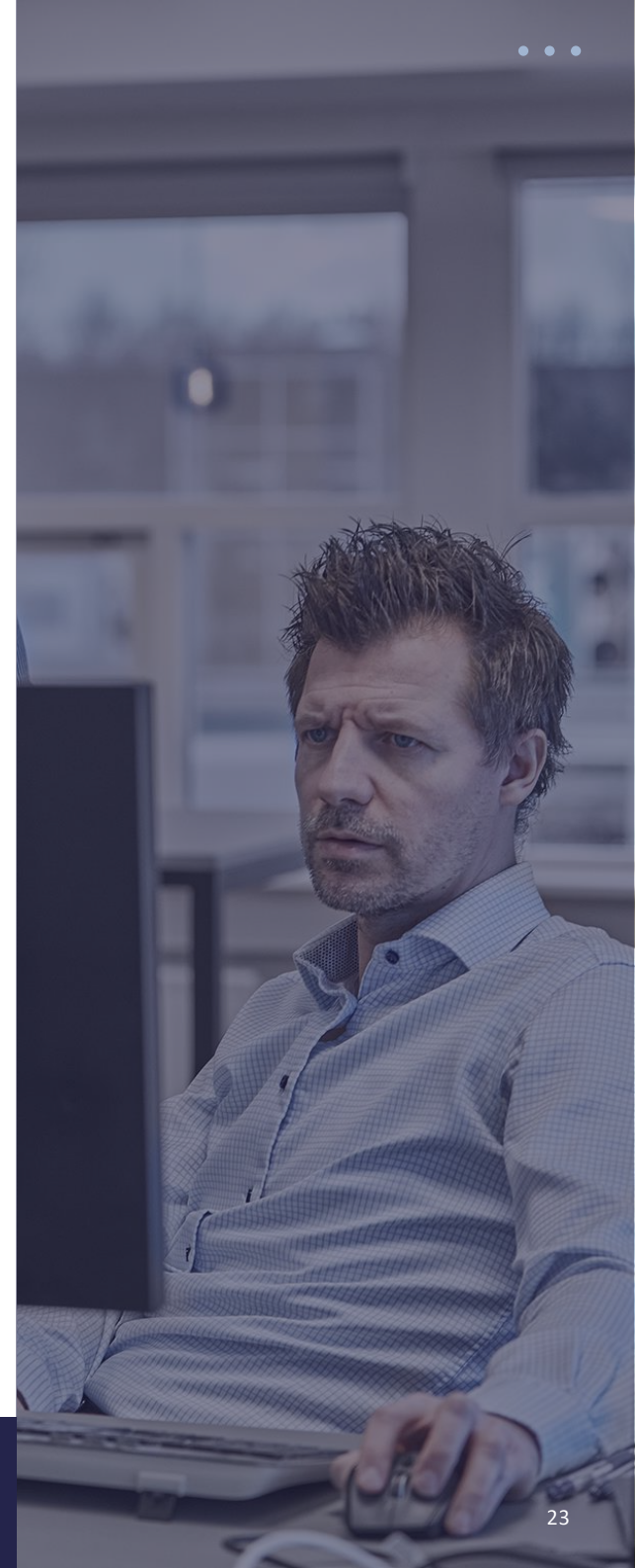
Der er indgået tillæg til lejekontrakt vedrørende leje af lokaler beliggende på Hasselager Centervej 1, Viby J. Lejekontrakten er uopsigelig indtil 31. december 2028 og kan herefter opsiges med 6 måneders varsel pr. 30. juni 2029. Den samlede huslejeforpligtelse udgør 4.946 t.kr. 31. december 2023.

Der er indgået lejekontrakt vedrørende leje af lokaler beliggende på Jægerborgvej 66B 1. th., Lyngby. Lejemålet er opsagt med udflytning pr. 31. maj 2024. Den samlede huslejeforpligtelse udgør 201 t.kr. 31. december 2023.

Der er indgået lejekontrakt vedrørende leje af lokaler beliggende på Birkemosevej 7, Kolding. Lejekontrakten kan opsiges med 6 måneders varsel. Den samlede huslejeforpligtelse udgør 297 t.kr. 31. december 2023.

Der er indgået lejekontrakt vedrørende leje af lokaler beliggende på Strandvejen 104A, 1.sal, Hellerup. Lejemålet træder i kraft 1. maj 2024. Lejekontrakten er uopsigelig indtil 1. maj 2027 og kan herefter opsiges med 6 måneders varsel pr. 1. november 2027. Den samlede huslejeforpligtelse udgør 4.098 t.kr. 31. december 2023.

Selskabet har afgivet garantier på 185 t.kr. overfor tredje mand.



Anvendt regnskabspraksis

Personaleomkostninger

Personaleomkostninger omfatter løn og gager, inklusive feriepenge og pensioner samt andre omkostninger til social sikring mv. til selskabets medarbejdere.

Af- og nedskrivninger af immaterielle og materielle anlægsaktiver

Af- og nedskrivninger af immaterielle og materielle anlægsaktiver indeholder årets af- og nedskrivninger af immaterielle og materielle anlægsaktiver.

Indtægter af kapitalandele kapitalinteresser

I virksomhedens resultatopgørelse indregnes den forholdsmæssige andel af de enkelte kapitalinteressers resultat efter skat efter fuld eliminering af intern avance/tab.

Finansielle indtægter og omkostninger

Finansielle indtægter og omkostninger indregnes i resultatopgørelsen med de beløb, der vedrører regnskabsåret. Finansielle poster omfatter renteindtægter og –omkostninger, finansielle omkostninger ved realiserede og urealiserede kursgevinster og -tab vedrørende gæld og transaktioner i fremmed valuta, samt tillæg og godtgørelse under acontoskatteordningen mv.

Skat af årets resultat

Årets skat, som består af årets aktuelle selskabsskat og ændring i udskudt skat, indregnes i resultatopgørelsen med den del, der kan henføres til årets resultat, og direkte i egenkapitalen med den del, der kan henføres til posteringer direkte i egenkapitalen.

Balancen

Immaterielle anlægsaktiver

Software

Software måles til kostpris med fradrag af akkumulerede af- og nedskrivninger. Software afskrives lineært over den økonomiske brugstid, der er vurderet til 3 år.

Materielle anlægsaktiver

Andre anlæg, driftsmateriel og inventar måles til kostpris med fradrag af akkumulerede af- og nedskrivninger.

Afskrivningsgrundlaget er kostpris med fradrag af forventet restværdi efter afsluttet brugstid.

Kostpris omfatter anskaffelsesprisen og omkostninger direkte tilknyttet anskaffelsen indtil det tidspunkt, hvor aktivet er klar til brug.

Der foretages lineære afskrivninger baseret på følgende vurdering af aktivernes forventede brugstider og restværdier:

	Brugstid	Restværdi
Andre anlæg, driftsmateriel og inventar	3-5 år	0 %
Indretning af lejede lokaler	5 år	0 %

Brugstiden og restværdien revurderes årligt. En ændring behandles som et regnskabsmæssigt skøn, og indvirkningen på afskrivninger indregnes fremadrettet.

Finansielle anlægsaktiver

Kapitalandele i kapitalinteresser

Kapitalandele i kapitalinteresser måles til den forholdsmæssige andel af virksomhedernes indre værdi.

Andre finansielle anlægsaktiver

Andre finansielle anlægsaktiver, består af deposita, der måles til kostpris.

Anvendt regnskabspraksis

Tilgodehavender

Tilgodehavender måles til amortiseret kostpris.

Der foretages nedskrivning til imødegåelse af tab, hvor der vurderes at være indtruffet en objektiv indikation på, at et tilgodehavende eller en portefølje af tilgodehavender er værdiforringet. Hvis der foreligger en objektiv indikation på, at et individuelt tilgodehavende er værdiforringet, foretages nedskrivning på individuelt niveau.

Igangværende arbejder

Igangværende arbejder måles til salgsværdien af det udførte arbejde. Salgsværdien måles på baggrund af færdiggørelsesgraden på balancedagen og de samlede forventede indtægter på det enkelte igangværende arbejde. Færdiggørelsesgraden opgøres som andelen af de afholdte omkostninger i forhold til forventede samlede omkostninger på det enkelte igangværende arbejde.

Når salgsværdien på et enkelt igangværende arbejde ikke kan opgøres pålideligt, måles salgsværdien til de medgåede omkostninger eller nettorealiseringsværdien, hvis denne er lavere.

Det enkelte igangværende arbejde indregnes i balancen under tilgodehavender eller gældsforpligtelser. Nettoaktiver udgøres af summen af de igangværende arbejder, hvor salgsværdien af det udførte arbejde overstiger acontofaktureringer. Nettoforpligtelser udgøres af summen af de igangværende arbejder, hvor acontofaktureringer overstiger salgsværdien.

Periodeafgrænsningsposter

Periodeafgrænsningsposter, indregnet under omsætningsaktiver, omfatter afholdte omkostninger vedrørende efterfølgende regnskabsår.

Likvide beholdninger

Likvide beholdninger omfatter indestående i pengeinstitutter.

Egenkapital

Udbytte

Foreslået udbytte vises som en særskilt post under egenkapitalen. Udbytte indregnes som en forpligtelse på tidspunktet for vedtagelse på generalforsamlingen.

Selskabsskat og udskudt skat

Aktuelle skatteforpligtelser og tilgodehavende aktuel skat indregnes i balancen som beregnet skat af årets skattepligtige indkomst, reguleret for skat af tidligere års skattepligtige indkomster samt for betalte acontoskatter.

Udskudt skat måles efter den balanceorienterede gælds metode af midlertidige forskelle mellem regnskabsmæssig og skattemæssig værdi af aktiver og forpligtelser opgjort på grundlag af den planlagte anvendelse af aktivet henholdsvis afvikling af forpligtelsen. Udskudt skat måles til nettorealiseringsværdi.

Udskudt skat måles på grundlag af de skatteregler og skattesatser, der med balancedagens lovgivning vil være gældende, når den udskudte skat forventes udløst som aktuel skat. Ændring i udskudt skat som følge af ændringer i skattesatser indregnes i resultatopgørelsen bortset fra poster, der føres direkte på egenkapitalen.

Gældsforpligtelser

Gældsforpligtelser måles til amortiseret kostpris, hvilket sædvanligvis svarer til nominel værdi.



Seneste indlæg



Bestyrelsen betyder mere end nogensinde

CEO'ens rolle er under forandring. Det samme er bestyrelsens, og det stiller nye krav til sammensætningen og de enkelte medlemmer.

→ [Læs hele indlægget](#)

Fremtidens CEO er et fembenet lam

Fremtidens kaos og konstante forandringer stiller flere krav til toplederen, end én person nogensinde vil kunne opfylde. Så hvad gør vi?

→ [Læs hele indlægget](#)

Læs flere indlæg på vores hjemmeside

Hansen Toft A/S
Hasselager Centervej 1
8260 Viby J
CVR-nr. 26 03 23 85
www.hansentoft.dk

Tlf.: +45 70 25 04 07
mail@hansentoft.dk

LinkedIn

Følg os på LinkedIn, og få løbende opdateringer om jobopslag og blogindlæg.

→ [LinkedIn](#)

Jobportal

Gå på vores jobportal, og se alle vores ledige stillinger. Hold løbende øje med nye stillinger.

→ [Gå til jobportal](#)

Jobagent

Tilmeld dig vores jobagent, og hold dig opdateret på alle vores ledige stillinger. Vi har ugentlige opdateringer med nye stillinger på jobagenten.

→ [Gå til jobagent](#)