



HANSEN TOFT

Årsrapport 2021

Hansen Toft A/S
Hasselager Centervej 1
8260 Viby J
CVR-nr. 26 03 23 85

Årsrapporten er fremlagt og godkendt på
selskabets ordinære generalforsamling
den 17. marts 2022
Dirigent: Steen Laurits Damgaard Lund



Hansen Tofts bestyrelse.

Indhold

Ledelsesberetning

4	Om Hansen Toft A/S
5	Status på året der er gået
6	Forventninger til fremtiden
7	Hoved- og nøgletal
8	Vores formål
9	Værdier og etik
10	Internationalt samarbejde

Årsregnskab 2021

12	Resultatopgørelse 1. januar – 31. december 2021
13	Balance pr. 31. december 2021
15	Egenkapitalopgørelse
16	Noter til årsrapporten
20	Anvendt regnskabspraksis
23	Selskabsoplysninger
23	Ledelsespåtegning
24	Den uafhængige revisors revisionspåtegning



HANSEN TOFT

moving people. moving business

Hansen Toft skaber værdi for sine kunder

Hansen Toft A/S blev etableret i 2001 og ejes af ti partnere, der alle er aktive i virksomheden. Vi løser opgaver i mange forskellige brancher – både på det danske og internationale marked. Vi er et konsulenthus, som dækker forretningsområderne Executive Search og Leadership Consulting.

Hos Hansen Toft har vi en ambition om at skabe de bedste forretningsmæssige resultater, og til dette formål tiltrækker og udvælger vi topkandidater til nøglepositioner hos vores kunder. Ligeledes analyserer og udvikler vi forretninger, lederteams og ledere for at give vores kunder mulighed for at løfte ledelsespræstationen lige præcis der, hvor det har størst effekt.

Værdifuld forretningspartner

Vi er kompetente managementkonsulenter, som har en bred og dyb forståelse for forretning, organisation og ledelse. Vores managementkonsulenter har kompetencerne til at løfte niveauet hos vores kunder på netop disse punkter.

Vi er en værdifuld forretningspartner, som har fokus på at skabe værdi for vores kunder via konstruktiv og udfordrende rådgivning og sparring. Vi er eksperter i at afdække og konkretisere behov samt at vurdere de konkrete løsningsmuligheder. Vi hjælper med at løse enhver opgave inden for vores kernekompetencer, og vores mål er at skabe de bedste løsninger for vores kunder.

Selskabets væsentligste aktiviteter

Selskabets hovedaktivitet er drift af konsulentvirksomhed inden for Search & Selection, Ledelses-, Organisations- og Strategiudvikling samt Outplacement.

22

Lige nu er vi i gang med at besætte hele 22 stillinger på direktørniveau.

84

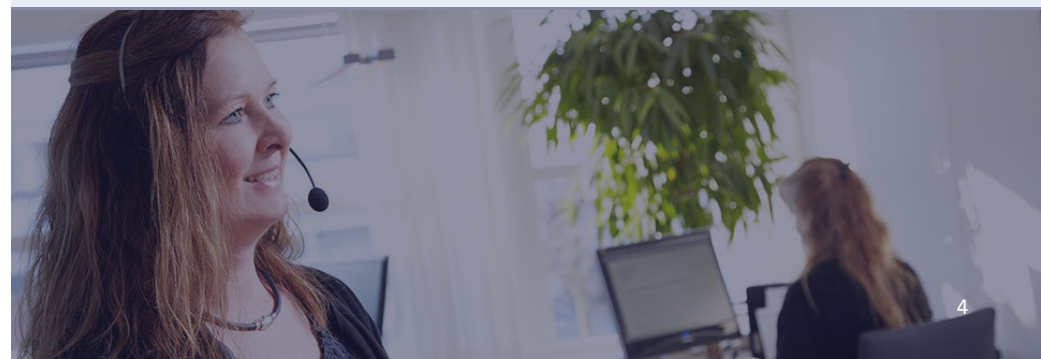
De seneste tre år har vi besat 84 produktionsstillinger i hele landet, herunder COOs, fabrikschefer, produktionschefer og supply chain managers.

30

Inden for de seneste to år har vi hjulpet vores kunder med at besætte 30 stillinger inden for e-commerce, digital marketing og digitalisering.

161

I de seneste tre år har vi hjulpet med at besætte 161 stillinger inden for salg og afsætning i hele landet.



Vi er en forretning i bragende fremgang på alle områder

2021 var et år, ligesom 2020, hvor covid-19 på mange måder satte dagsordenen for samfundet og erhvervslevet. Heldigvis er rigtig mange danske virksomheder kommet godt igennem, og mange af vores kunder udvider og optimerer staben i denne tid. Det kan mærkes hos Hansen Toft, hvor vi har haft et rigtig travlt år. Vi har brugt året på at yde vores bedste inden for vores kernekompetencer, og det har været et år med stor udvikling.

En stigning i assisterede ansættelser

Hos Hansen Toft har vi haft en positiv udvikling i løbet af året. Vi ansætter flere og flere direktører til virksomheder i hele landet. I det seneste år har vi assisteret vores kunder med ansættelsen af over 125 direktører.

Udviklingen i aktiviteter og økonomiske forhold

Selskabets resultatopgørelse for 2021 udviser et resultat før skat på 15.816 t.kr., et resultat efter skat på 12.246 t.kr. og selskabets balance pr. 31. december 2021 udviser en egenkapital på kr. 15.280.776.

Årets resultat stemmer overens med ledelsens forventninger for regnskabsåret.

Kæmpe tak

2021 markerer også året for vores 20-års jubilæum. Det har været 20 år med stor udvikling, vækst, positive resultater og en masse udfordringer, og vi er på 20 år vokset til en af Danmarks største headhuntere og har taget kampen op mod de udenlandske giganter. I den anledning vil vi rigtig gerne sige tak til jer – kunder, partnere, netværk og kandidater. Tak for et godt år – og 19 gode år inden dette. Vi sætter stor pris på det vedvarende og altid konstruktive samarbejde med jer, og vi ser frem til flere år i samarbejde med jer.

Karl Kristian Hansen
CEO/Co-owner

”

Hos Hansen Toft har vi haft en positiv udvikling i løbet af året.

Vi ansætter flere og flere direktører til virksomheder i hele landet. I det seneste år har vi assisteret vores kunder med ansættelsen af over 125 direktører.



125

CXO- og bestyrelses-ansættelser i 2021

300

lederansættelser samlet i 2021

+1000

leder assessments i 2021

+100

ledercoachingforløb i 2021

2

års garanti på ansættelser

Vi er et konsulenthus, som har store ambitioner for fremtiden

Rivende udvikling siden opstart

Siden vores opstart i 2001 i Aarhus har vi haft stabil vækst og sorte tal på bundlinjen. I dag har vi kontorer i Aarhus, Kolding og København med i alt 42 medarbejdere.

Vi forventer fortsat vækst i fremtiden

Vi har fordoblet vores forretning i løbet af de sidste fem år. Vi har en klar vækststrategi, solid egenkapital, positive resultater, stærke koncepter og dynamiske og kompetente medarbejdere, og vi har på den måde etableret et solidt fundament for yderligere vækst sammen med vores kunder. Vi er formentlig den executive search-virksomhed, der ansætter flest direktører i Danmark, og udviklingen ser ud til at fortsætte.

Vi har tre kontorer i Danmark

Vi har hovedsæde i Aarhus, hvor vi startede op for 20 år siden. Siden da har vi etableret en afdeling i København og senest en afdeling i Kolding med 16 ansatte. Vi er dermed i dag en af Danmarks største headhuntere og anerkendt for kvalitet og ordentlighed.

Afdelingen i Kolding åbnede i 2017, hvor der også kom to nye partnere til Hansen Toft. Med en afdeling i Kolding er vi endnu tættere på vores kunder i det sydjyske og på Fyn, og vi har nu rig mulighed for at hjælpe vores kunder over hele landet.



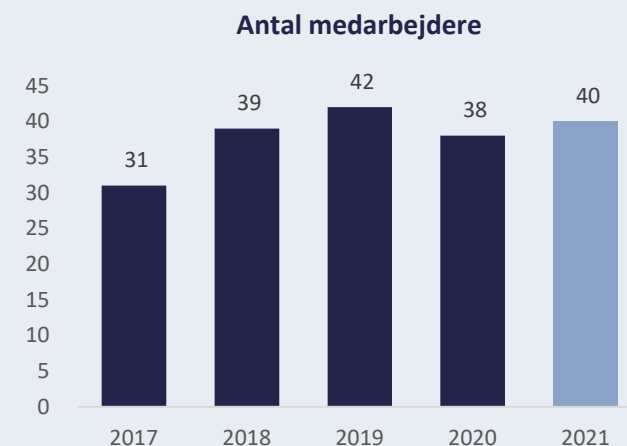
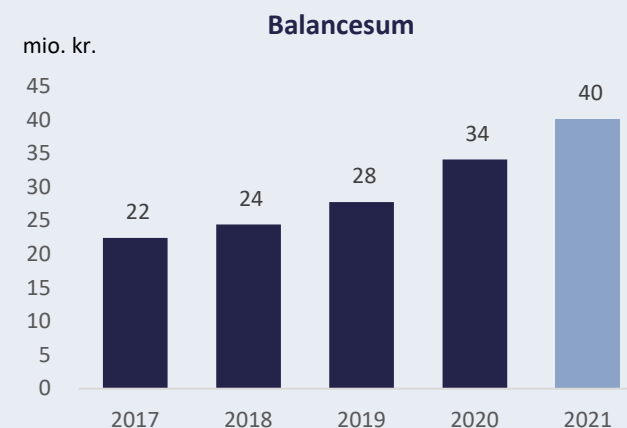
”

Vi har hovedsæde i Aarhus samt en afdeling i København og i Kolding.



5-års økonomisk udvikling hos Hansen Toft A/S

	2017	2018	2019	2020	2021
	t. kr.	t. kr.	t. kr.	t. kr.	t. kr.
Hovedtal					
Resultat					
Nettoomsætning	40.532	49.421	58.957	55.586	72.029
Bruttofortjeneste	33.167	40.878	49.467	45.834	60.751
Resultat før af- og nedskrivninger (EBITDA)	7.987	7.542	11.085	9.610	16.566
Resultat før finansielle poster (EBIT)	7.564	6.825	10.242	8.932	16.136
Resultat af finansielle poster	(9)	(102)	(56)	(358)	(320)
Årets resultat	5.850	5.214	7.920	6.668	12.246
Balance					
Balancesum	22.416	24.439	27.774	34.075	40.147
Egenkapital	7.625	7.604	8.818	9.534	15.281
Antal medarbejdere	31	39	42	38	40



Vi brænder for at få mennesker og virksomheder til at vokse

Headhunting i øjenhøjde

Hos Hansen Toft tror vi på, at hver eneste ansættelse skal gøre en synlig forskel. Vores formål er at flytte noget ved at tilføre virkelyst, passion og kompetencer til både virksomheden og kandidaten. Ultimativt ønsker vi at skabe vækst – både menneskelig og forretningsmæssig.

For os handler executive search ikke blot om at finde den gode kandidat, der kan løse opgaven. Det handler om at finde den bedste kandidat, der respektfuldt og hurtigt flytter både sig selv og virksomheden. Det kræver en oprigtig nysgerrighed og respekt for andre mennesker, og hvad der driver dem. Derudover kræves en dyb forretningsmæssig forståelse for virksomhedens strategi. Vi lytter nysgerrigt og udfordrer begge parter.

Vi følger med og følger op

Vores ambitioner i alle sammenhænge er at skabe varige relationer, og vi brænder for at se, at vores kandidater trives og toppræsterer i deres nye stillinger. Vi følger med, og vi følger op, da vi tror på, at langvarige ansættelser og kontinuitet i samarbejdet skaber de bedste resultater.

Vores passion er at få mennesker og virksomheder til at vokse. Vi har stort fokus på at skabe dybe, fortrolige og blivende relationer til både kandidater og kunder. Det gør os til en værdsat sparringspartner for kandidater samt bestyrelser, ejere og direktioner i virksomheder i hele Danmark, der deler vores passion.



Vi tror på det, vi gør, og ikke mindst måden vi gør det på. Vi har mange års erfaring inden for branchen, og vi har en dyb indsigt i kandidatmarkedet, hvilket gør os til nogle af de bedste inden for branchen.



Vores forretning bygger på klare værdier og etiske holdninger, der sammen udgør fundamentet for vores kultur

VÆRDIER



Respekt

Vi har stor respekt for den historie, der har gjort den enkelte og virksomheden til det, den er.



Integritet

Vi siger, hvad vi mener – også når det er ubehageligt. Vi føler os forpligtede til at udfordre vores kunders tankegang, synspunkter og handlinger – med det formål at skabe de bedste resultater. På den måde sikrer vi integritet.



Professionalisme

Det er vigtigt for os at levere et professionelt stykke arbejde. Vi gør det, vi siger, og vi holder, hvad vi lover.

ETIK



Ordentlighed

Vi er ligeværdige og respekterer, at vi har forskellige roller. Vi behandler hinanden og andre med respekt, og derfor accepterer vi ikke adfærd, der overskrider grænserne for almindelig god og ordentlig opførsel.



Diversitet

Forskellighed er en styrke og skaber stor værdi. Vi er nysgerrige og rummelige, og vores samarbejdsform er involverende og dialogorienteret.



Diskretion

Vi har fokus på diskretion, og vi behandler al information og viden, som vi får, dybt fortroligt.

Vi har et stærkt internationalt samarbejde, som skaber stor værdi for vores kunder

Hansen Toft er founding partner af international search-virksomhed

Siden etableringen i 2001 har Hansen Toft hjulpet sine kunder med internationale ansættelser – fortrinsvis i Europa men også i USA, Sydamerika og Asien. I 2017 besluttede Hansen Toft at indgå et tæt samarbejde med tre headhuntere med en stærk position på hver deres lokale marked. Sammen stiftede vi Lense & Lumen Advisory Group, som i dag består af ti erfarne nationale search-virksomheder fra disse lande: Tyskland, Frankrig, Schweiz, Kina, Italien, Sverige, Finland, USA, Spanien og Danmark. Netværket udvides løbende med nye medlemmer, så flere og flere markeder dækkes til fordel for vores kunder.

Virksomhederne i netværket arbejder tæt sammen om at løse cross border-opgaverne, og nøglen til succesfulde internationale ansættelser er vores evne til at koble viden om virksomhed og job til lokal indsigt i kandidatmarkedet.

Vi tager ansvaret for processen

Vi sikrer kvaliteten i vores internationale ansættelsesprocesser ved selv at tage ansvaret for processerne og ved at samarbejde med internationale partnere om at løse opgaverne. Vi kan derfor tilbyde en international proces med samme høje træfsikkerhed som i Danmark.

På øvrige internationale markeder samarbejder vi med udvalgte og anerkendte internationale executive search-virksomheder, som giver os mulighed for at løse executive search-opgaver på langt de fleste relevante internationale markeder. Samlet set fik Hansen Toft i 2021 løst et pænt tocifret antal opgaver for sine kunder gennem de internationale partnere.



Nøglen til succesfulde internationale ansættelser er, at viden om virksomhed og job kobles til lokal indsigt i kandidatmarkedet.

Årsregnskab 2021



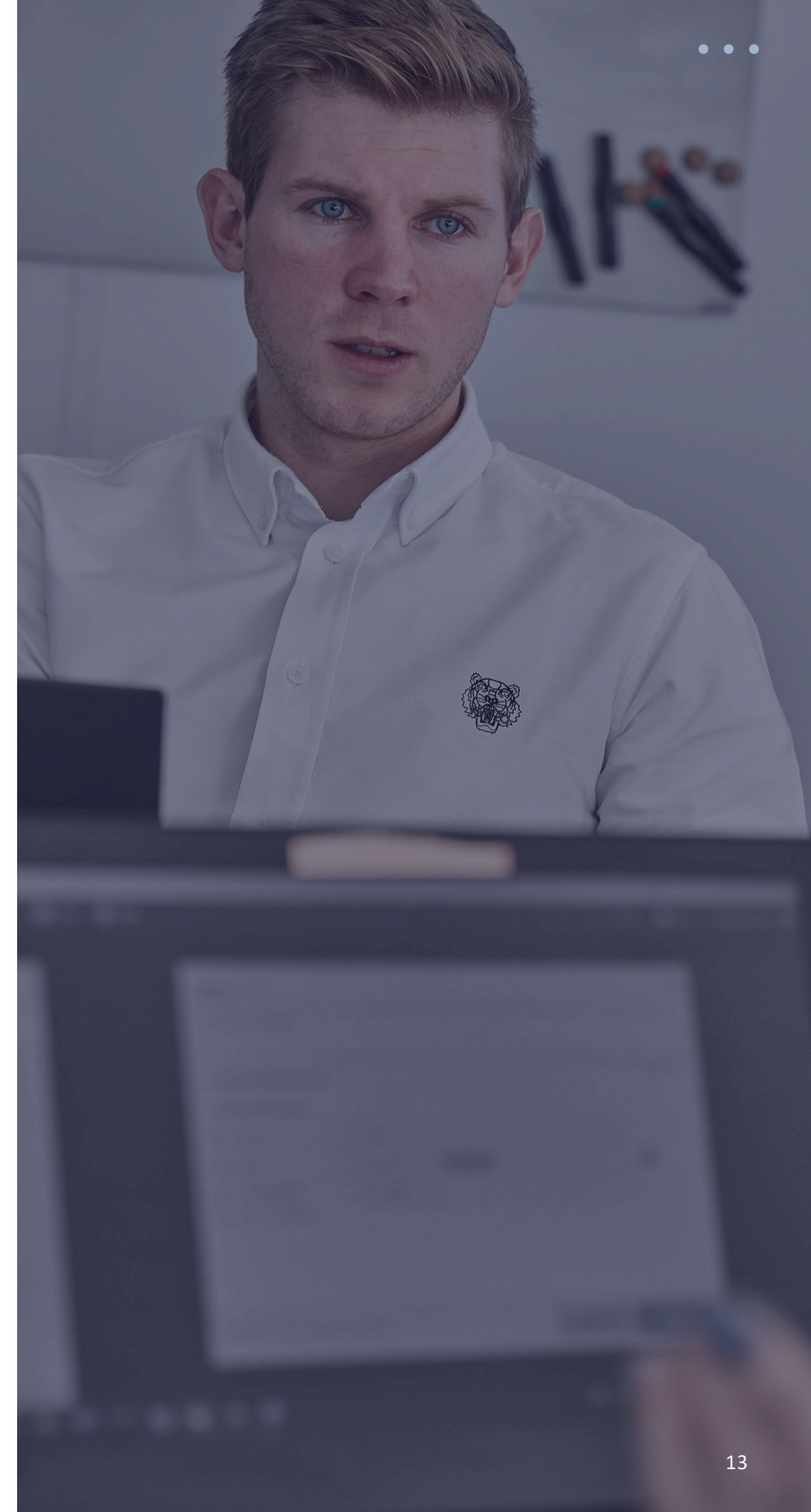
Resultatopgørelse 1. januar – 31. december 2021

	Note	2021 kr.	2020 kr.
Nettoomsætning		72.029.154	55.586.340
Andre eksterne omkostninger		(11.277.945)	(9.752.046)
Bruttoresultat		60.751.208	45.834.294
Personaleomkostninger	1	(44.184.961)	(36.224.115)
Resultat før af- og nedskrivninger		16.566.248	9.610.179
Af- og nedskrivninger af immaterielle og materielle anlægsaktiver	2	(430.651)	(678.112)
Resultat før finansielle poster		16.135.596	8.932.067
Finansielle indtægter		1.939	42.326
Finansielle omkostninger		(321.811)	(399.856)
Resultat før skat		15.815.725	8.574.537
Skat af årets resultat	3	(3.569.255)	(1.906.626)
Årets resultat		12.246.470	6.667.911
Forslag til resultatdisponering			
Foreslået udbytte		13.500.000	6.500.000
Overført resultat		(1.253.530)	167.911
		12.246.470	6.667.911



Balance pr. 31. december 2021

	Note	2021 kr.	2020 kr.
Aktiver			
Software		64.478	204.854
Goodwill		0	0
Immaterielle anlægsaktiver	4	64.478	204.854
Andre anlæg, driftsmateriel og inventar		165.352	269.633
Indretning af lejede lokaler		126.589	193.690
Materielle anlægsaktiver	5	291.941	463.323
Deposita		550.402	529.171
Finansielle anlægsaktiver		550.402	529.171
Anlægsaktiver i alt		906.821	1.197.348
Tilgodehavender fra salg og tjenesteydelser		9.951.977	7.295.932
Igangværende arbejder	6	2.419.662	670.026
Andre tilgodehavender		303.715	54.749
Periodeafgrænsningsposter		5.551.485	3.123.687
Tilgodehavender		18.226.839	11.144.394
Likvide beholdninger		21.013.251	21.733.312
Omsætningsaktiver i alt		39.240.090	32.877.706
Aktiver i alt		40.146.911	34.075.054



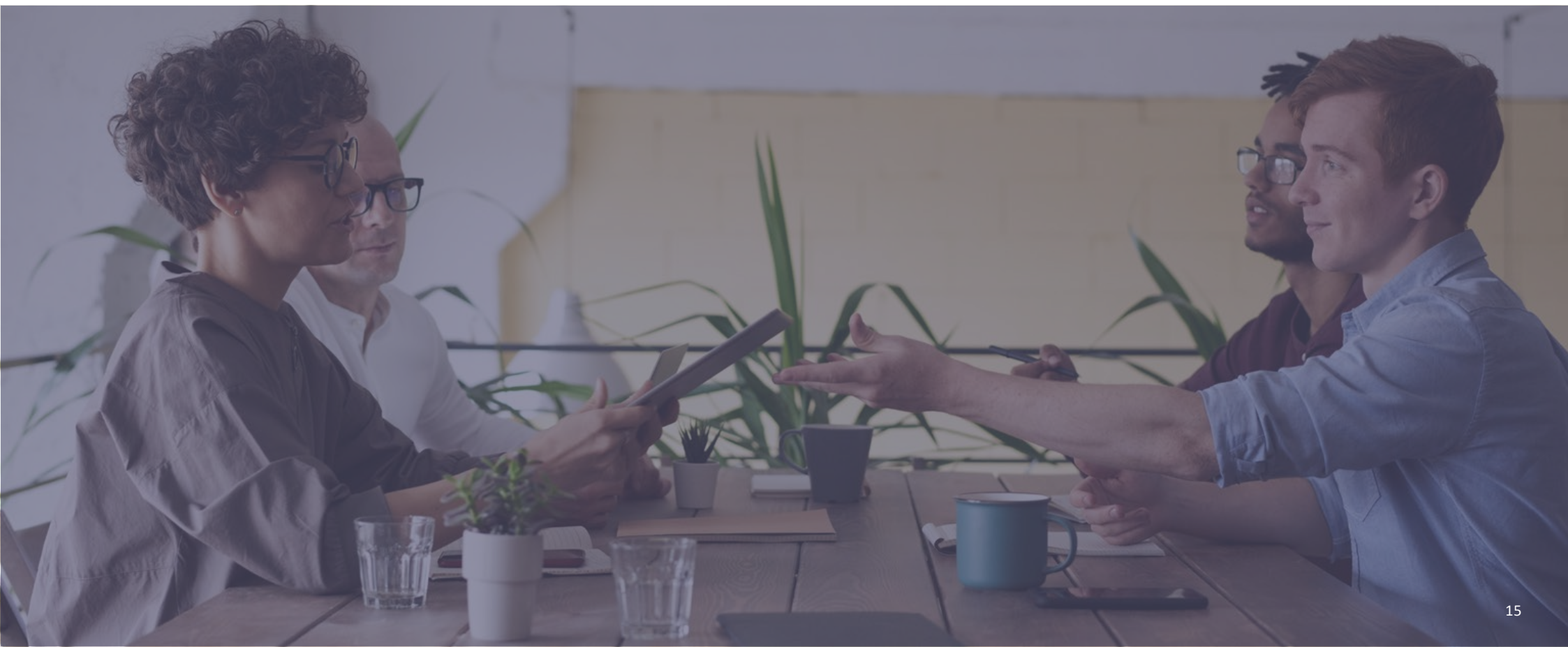
Balance pr. 31. december 2021

	Note	2021 kr.	2020 kr.
Passiver			
Virksomhedskapital		600.000	600.000
Overført resultat		1.180.776	2.434.306
Foreslået udbytte for regnskabsåret		13.500.000	6.500.000
Egenkapital		15.280.776	9.534.306
Hensættelse til udskudt skat	7	1.195.433	693.242
Hensatte forpligtelser i alt		1.195.433	693.242
Leverandører af varer og tjenesteydelser		856.387	607.193
Forudfakturering igangværende arbejder	6	3.280.700	1.813.675
Selskabsskat		884.064	2.341.353
Anden gæld		18.649.551	19.085.285
Kortfristede gældsforpligtelser		23.670.702	23.847.506
Gældsforpligtelser i alt		23.670.702	23.847.506
Passiver i alt		40.146.911	34.075.054
Eventualforpligtelser	8		



Egenkapitalopgørelse

	Virksomheds- kapital	Overført resultat	Foreslået udbytte for regnskabsåret	I alt
Egenkapital 1. januar 2021	600.000	2.434.306	6.500.000	9.534.306
Betalt ordinært udbytte	0	0	(6.500.000)	(6.500.000)
Årets resultat	0	(1.253.530)	13.500.000	12.246.470
Egenkapital 31. december 2021	600.000	1.180.776	13.500.000	15.280.776



Noter til årsrapporten

	2021	2020
	kr.	kr.
1 Personaleomkostninger		
Lønninger	41.712.437	33.959.052
Pensioner	2.178.554	2.023.877
Andre omkostninger til social sikring	293.970	241.186
	44.184.961	36.224.115
Gennemsnitligt antal beskæftigede medarbejdere	40	38
2 Af- og nedskrivninger af immaterielle og materielle anlægsaktiver		
Afskrivninger immaterielle anlægsaktiver	189.361	434.899
Afskrivninger materielle anlægsaktiver	241.290	243.213
	430.651	678.112
der fordeler sig således:		
Software	189.361	429.649
Goodwill	0	5.250
Andre anlæg, driftsmateriel og inventar	137.631	99.539
Indretning af lejede lokaler	103.659	143.674
	430.651	678.112
3 Skat af årets resultat		
Årets aktuelle skat	3.067.064	2.036.078
Årets udskudte skat	502.191	(745.598)
Regulering af skat vedrørende tidligere år	0	(38.022)
Regulering af udskudt skat tidligere år	0	654.168
	3.569.255	1.906.626



Noter til årsrapporten

4 Immaterielle anlægsaktiver

	<u>Software</u>	<u>Goodwill</u>
Kostpris 1. januar 2021	1.922.893	210.000
Tilgang i årets løb	48.985	0
Afgang i årets løb	(737.825)	0
Kostpris 31. december 2021	<u>1.234.053</u>	<u>210.000</u>
Af- og nedskrivninger 1. januar 2021	1.718.039	210.000
Årets afskrivninger	189.361	0
Tilbageførte afskrivninger på årets afgang	(737.825)	0
Af- og nedskrivninger 31. december 2021	<u>1.169.575</u>	<u>210.000</u>
Regnskabsmæssig værdi 31. december 2021	<u>64.478</u>	<u>0</u>

5 Materielle anlægsaktiver

	<u>Andre anlæg, drifts- materiel og inventar</u>	<u>Indretning af lejede lokaler</u>
Kostpris 1. januar 2021	2.489.113	770.778
Tilgang i årets løb	33.350	36.558
Afgang i årets løb	(760.431)	(83.094)
Kostpris 31. december 2021	<u>1.762.032</u>	<u>724.242</u>
Af- og nedskrivninger 1. januar 2021	2.219.480	577.088
Årets afskrivninger	137.631	103.659
Tilbageførte af- og nedskrivninger på afhændede aktiver	(760.431)	(83.094)
Af- og nedskrivninger 31. december 2021	<u>1.596.680</u>	<u>597.653</u>
Regnskabsmæssig værdi 31. december 2021	<u>165.352</u>	<u>126.589</u>



Noter til årsrapporten

6 Igangværende arbejder

Igangværende arbejder, salgspris
Igangværende arbejder, acontofaktureret

Indregnet således i balancen:

Igangværende arbejder for fremmed regning under aktiver
Modtagne forudbetalinger under passiver

<u>2021</u>	<u>2020</u>
kr.	kr.
5.164.833	3.206.000
<u>(6.025.871)</u>	<u>(4.349.649)</u>
<u>(861.038)</u>	<u>(1.143.649)</u>
2.419.662	670.026
<u>(3.280.700)</u>	<u>(1.813.675)</u>
<u>(861.038)</u>	<u>(1.143.649)</u>

7 Hensættelse til udskudt skat

Hensættelse til udskudt skat 1. januar 2021

Udskudt skat indregnet i resultatopgørelsen

Hensættelse til udskudt skat 31. december 2021

693.242	1.438.840
<u>502.191</u>	<u>(745.598)</u>
<u>1.195.433</u>	<u>693.242</u>

Hensættelse til udskudt skat vedrører:

Immaterielle anlægsaktiver

Materielle anlægsaktiver

Periodeafgrænsningsposter

14.185	45.068
<u>(40.079)</u>	<u>(39.037)</u>
<u>1.221.327</u>	<u>687.211</u>
<u>1.195.433</u>	<u>693.242</u>

Udskudt skat er afsat med 22,0% svarende til den aktuelle skattesats.



Noter til årsrapporten

8 Eventualforpligtelser

Selskabet har indgået operationelle leje- og leasingaftaler, der har en restløbetid på 5-31 mdr. og med en samlet forpligtelse på 777 t.kr.

Der er indgået lejekontrakt vedrørende leje af lokaler beliggende på Hasselager Centervej 1, Viby J. Lejekontrakten kan opsiges med fraflytning den 30. juni 2022. Den samlede husleje-forpligtelse udgør 331 t.kr. 31. december 2021.

Der er indgået lejekontrakt vedrørende leje af lokaler beliggende på Jægerborgvej 66B 1. th., Lyngby. Lejekontrakten kan opsiges med fraflytning den 30. juni 2022. Den samlede husleje-forpligtelse udgør 223 t.kr. 31. december 2021.

Der er indgået lejekontrakt vedrørende leje af lokaler beliggende på Birkemosevej 7, Kolding. Lejekontrakten kan opsiges med fraflytning den 1. maj 2022. Den samlede husleje-forpligtelse udgør 732 t.kr. 31. december 2021.

Selskabet har afgivet garantier på 178 t.kr. overfor tredje mand.

Anvendt regnskabspraksis

Årsrapporten for Hansen Toft A/S for 2021 er aflagt i overensstemmelse med årsregnskabslovens bestemmelser for virksomheder i regnskabsklasse B med tilvalg af regler fra regnskabsklasse C.

Den anvendte regnskabspraksis er uændret i forhold til sidste år.

Årsrapporten for 2021 er aflagt i kr.

Generelt om indregning og måling

I resultatopgørelsen indregnes indtægter i takt med, at de indtjenes. Herudover indregnes værdireguleringer af finansielle aktiver og forpligtelser. I resultatopgørelsen indregnes ligeledes alle omkostninger, herunder afskrivninger og nedskrivninger.

Aktiver indregnes i balancen, når det er sandsynligt, at fremtidige økonomiske fordele vil tilflyde selskabet, og aktivets værdi kan måles pålideligt.

Forpligtelser indregnes i balancen, når det er sandsynligt, at fremtidige økonomiske fordele vil fragå selskabet, og forpligtelsens værdi kan måles pålideligt.

Ved første indregning måles aktiver og forpligtelser til kostpris. Efterfølgende måles aktiver og forpligtelser som beskrevet for hver enkelt regnskabspost nedenfor.

Visse finansielle aktiver og forpligtelser måles til amortiseret kostpris, hvorved der indregnes en konstant effektiv rente over løbetiden. Amortiseret kostpris opgøres som oprindelig kostpris med fradrag af eventuelle afdrag samt tillæg/fradrag af den akkumulerede amortisering af forskellen mellem kostpris og nominelt beløb.

Ved indregning og måling tages hensyn til forudsigelige tab og risici, der fremkommer, inden årsrapporten aflægges, og som be- eller afkræfter forhold, der eksisterede på balancedagen.

Resultatopgørelsen

Nettoomsætning

Nettoomsætningen måles til dagsværdien af det aftalte vederlag ekskl. moms og afgifter. Alle former for afgivne rabatter er fratrukket i nettoomsætningen.

Endvidere indregnes igangværende arbejder for fremmed regning i takt med, at produktionen udføres, hvorved nettoomsætningen svarer til salgsværdien af årets udførte arbejder (produktionsmetoden). Når salgsværdien på en kontrakt ikke kan skønnes pålideligt, måles salgsværdien til de medgåede omkostninger, hvis indtægten forventes modtaget

Andre eksterne omkostninger

Andre eksterne omkostninger omfatter omkostninger til distribution, salg, reklame, administration, lokaler, tab på debitorer, operationelle leasingomkostninger mv.

Personaleomkostninger

Personaleomkostninger omfatter løn og gager, inklusive feriepenge og pensioner samt andre omkostninger til social sikring mv. til selskabets medarbejdere. I personaleomkostninger er fratrukket modtagne godtgørelser fra offentlige myndigheder.

Af- og nedskrivninger

Af- og nedskrivninger indeholder årets af- og nedskrivninger af immaterielle og materielle anlægsaktiver.

Anvendt regnskabspraksis

Finansielle indtægter og omkostninger

Finansielle indtægter og omkostninger indregnes i resultatopgørelsen med de beløb, der vedrører regnskabsåret. Finansielle poster omfatter renteindtægter og -omkostninger, finansielle omkostninger ved realiserede og urealiserede kursgevinster og -tab vedrørende gæld og transaktioner i fremmed valuta, samt tillæg og godtgørelse under acontoskatteordningen mv.

Skat af årets resultat

Årets skat, som består af årets aktuelle selskabsskat og ændring i udskudt skat, indregnes i resultatopgørelsen med den del, der kan henføres til årets resultat, og direkte i egenkapitalen med den del, der kan henføres til posteringer direkte i egenkapitalen.

Balancen

Immaterielle anlægsaktiver

Goodwill

Erhvervet goodwill måles til kostpris med fradrag af akkumulerede af- og nedskrivninger.

Goodwill afskrives over den vurderede økonomiske levetid, der fastlægges på baggrund af ledelsens erfaringer inden for de enkelte forretningsområder. Goodwill afskrives lineært over afskrivningsperioden, der udgør 10 år. Afskrivningsperioden er fastlagt ud fra en vurdering af, at der er tale om strategisk erhvervede virksomheder med en stærk markedsposition og langsigtet indtjeningsprofil.

Software

Software måles til kostpris med fradrag af akkumulerede af- og nedskrivninger. Software afskrives lineært over den økonomiske brugstid, der er vurderet til 3 år.

Materielle anlægsaktiver

Andre anlæg, driftsmateriel og inventar måles til kostpris med fradrag af akkumulerede af- og nedskrivninger.

Afskrivningsgrundlaget er kostpris med fradrag af forventet restværdi efter afsluttet brugstid.

Kostpris omfatter anskaffelsesprisen og omkostninger direkte tilknyttet anskaffelsen indtil det tidspunkt, hvor aktivet er klar til brug.

Der foretages lineære afskrivninger baseret på følgende vurdering af aktivernes forventede brugstider og restværdier:

	Brugstid	Restværdi
Andre anlæg, driftsmateriel og inventar	3-5 år	0 %
Indretning af lejede lokaler	5 år	0%

Aktiver med en kostpris på under kr. 30.700 omkostningsføres i anskaffelsesåret.

Brugstiden og restværdien revurderes årligt. En ændring behandles som et regnskabsmæssigt skøn, og indvirkningen på afskrivninger indregnes fremadrettet.

Andre finansielle anlægsaktiver

Andre finansielle anlægsaktiver, består af deposita, der måles til nominel værdi.

Anvendt regnskabspraksis

Tilgodehavender

Tilgodehavender måles til amortiseret kostpris.

Der foretages nedskrivning til imødegåelse af tab, hvor der vurderes at være indtruffet en objektiv indikation på, at et tilgodehavende eller en portefølje af tilgodehavender er værdiforringet. Hvis der foreligger en objektiv indikation på, at et individuelt tilgodehavende er værdiforringet, foretages nedskrivning på individuelt niveau.

Igangværende arbejder

Igangværende arbejder måles til salgsværdien af det udførte arbejde. Salgsværdien måles på baggrund af færdiggørelsesgraden på balancedagen og de samlede forventede indtægter på det enkelte igangværende arbejde. Færdiggørelsesgraden opgøres som andelen af de afholdte omkostninger i forhold til forventede samlede omkostninger på det enkelte igangværende arbejde.

Når salgsværdien på et enkelt igangværende arbejde ikke kan opgøres pålideligt, måles salgsværdien til de medgåede omkostninger eller nettorealiseringsværdien, hvis denne er lavere.

Det enkelte igangværende arbejde indregnes i balancen under tilgodehavender eller gældsforpligtelser. Nettoaktiver udgøres af summen af de igangværende arbejder, hvor salgsværdien af det udførte arbejde overstiger acontofaktureringer. Nettoforpligtelser udgøres af summen af de igangværende arbejder, hvor acontofaktureringer overstiger salgsværdien.

Omkostninger i forbindelse med salgsarbejde og opnåelse af kontrakter indregnes i resultatopgørelsen, i takt med at de afholdes.

Periodeafgrænsningsposter

Periodeafgrænsningsposter, indregnet under omsætningsaktiver, omfatter afholdte omkostninger vedrørende efterfølgende regnskabsår.

Likvide beholdninger

Likvide beholdninger omfatter indestående i pengeinstitutter.

Egenkapital

Udbytte

Foreslået udbytte vises som en særskilt post under egenkapitalen. Udbytte indregnes som en forpligtelse på tidspunktet for vedtagelse på generalforsamlingen.

Selskabsskat og udskudt skat

Aktuelle skatteforpligtelser og tilgodehavende aktuel skat indregnes i balancen som beregnet skat af årets skattepligtige indkomst, reguleret for skat af tidligere års skattepligtige indkomster samt for betalte acontoskatter.

Udskudt skat måles efter den balanceorienterede gælds metode af midlertidige forskelle mellem regnskabsmæssig og skattemæssig værdi af aktiver og forpligtelser opgjort på grundlag af den planlagte anvendelse af aktivet henholdsvis afvikling af forpligtelsen. Udskudt skat måles til nettorealiseringsværdi.

Udskudt skat måles på grundlag af de skatteregler og skattesatser, der med balancedagens lovgivning vil være gældende, når den udskudte skat forventes udløst som aktuel skat. Ændring i udskudt skat som følge af ændringer i skattesatser indregnes i resultatopgørelsen bortset fra poster, der føres direkte på egenkapitalen.

Gældsforpligtelser

Gældsforpligtelser måles til amortiseret kostpris, hvilket sædvanligvis svarer til nominal værdi.

Hoved- og nøgletaloversigt

Forklaring af nøgletal.

Den uafhængige revisors revisionspåtegning

Til kapitalejerne i Hansen Toft A/S

Konklusion

Vi har revideret årsregnskabet for Hansen Toft A/S for regnskabsåret 1. januar - 31. december 2021, der omfatter anvendt regnskabspraksis, resultatopgørelse, balance, egenkapitalopgørelse og noter. Årsregnskabet udarbejdes efter årsregnskabsloven.

Det er vores opfattelse, at årsregnskabet giver et retvisende billede af selskabets aktiver, passiver og finansielle stilling pr. 31. december 2021 samt af resultatet af selskabets aktiviteter for regnskabsåret 1. januar - 31. december 2021 i overensstemmelse med årsregnskabsloven.

Grundlag for konklusion

Vi har udført vores revision i overensstemmelse med internationale standarder om revision og de yderligere krav, der er gældende i Danmark. Vores ansvar ifølge disse standarder og krav er nærmere beskrevet i revisionspåtegningens afsnit "Revisors ansvar for revisionen af årsregnskabet". Vi er uafhængige af selskabet i overensstemmelse med International Ethics Standards Board for Accountants' internationale retningslinjer for revisoreres etiske adfærd (IESBA's Code) og de yderligere etiske krav, der er gældende i Danmark, ligesom vi har opfyldt vores øvrige etiske forpligtelser i henhold til disse krav og IESBA Code. Det er vores opfattelse, at det opnåede revisionsbevis er tilstrækkeligt og egnet som grundlag for vores konklusion.

Ledelsens ansvar for årsregnskabet

Ledelsen har ansvaret for udarbejdelsen af et årsregnskab, der giver et retvisende billede i overensstemmelse med årsregnskabsloven. Ledelsen har endvidere ansvaret for den interne kontrol, som ledelsen anser for nødvendig for at udarbejde et årsregnskab uden væsentlig fejlinformation, uanset om denne skyldes besvigelser eller fejl.

Ved udarbejdelsen af årsregnskabet er ledelsen ansvarlig for at vurdere selskabets evne til at fortsætte driften, at oplyse om forhold vedrørende fortsat drift, hvor dette er relevant, samt at udarbejde årsregnskabet på grundlag af regnskabsprincippet om fortsat drift, medmindre ledelsen enten har til hensigt at likvidere selskabet, indstille driften eller ikke har andet realistisk alternativ end at gøre dette.

Revisors ansvar for revisionen af årsregnskabet

Vores mål er at opnå høj grad af sikkerhed for, om årsregnskabet som helhed er uden væsentlig fejlinformation, uanset om denne skyldes besvigelser eller fejl, og at afgive en revisionspåtegning med en konklusion. Høj grad af sikkerhed er et højt niveau af sikkerhed, men er ikke en garanti for, at en revision, der udføres i overensstemmelse med internationale standarder om revision og de yderligere krav, der er gældende i Danmark, altid vil afdække væsentlig fejlinformation, når sådan findes. Fejlinformationer kan opstå som følge af besvigelser eller fejl og kan betragtes som væsentlige, hvis det med rimelighed kan forventes, at de enkeltvis eller samlet har indflydelse på de økonomiske beslutninger, som regnskabsbrugerne træffer på grundlag af årsregnskabet.

Som led i en revision, der udføres i overensstemmelse med internationale standarder om revision og de yderligere krav, der er gældende i Danmark, foretager vi faglige vurderinger og opretholder professionel skepsis under revisionen. Herudover:

- Identificerer og vurderer vi risikoen for væsentlig fejlinformation i årsregnskabet, uanset om denne skyldes besvigelser eller fejl, udformer og udfører revisionshandling som reaktion på disse risici samt opnår revisionsbevis, der er tilstrækkeligt og egnet til at danne grundlag for vores konklusion. Risikoen for ikke at opdage væsentlig fejlinformation forårsaget af besvigelser er højere end ved væsentlig fejlinformation forårsaget af fejl, idet besvigelser kan omfatte sammensværgelser, dokumentfalsk, bevidste udeladelser, vildledning eller tilsidesættelse af intern kontrol.

Seneste indlæg



Derfor skal du ikke kun gøre, hvad du siger

Man kan fejre et jubilæum på mange måder; bare ikke når der er corona. Så i stedet for pomp og pragt gav vi hinanden en intern historietime...

→ Læs hele indlægget

Kampen om ledelsestalerne er historisk hård

Der er kø på jobmarkedet, men det er ikke kandidaterne, der står i kø. Aldrig har kampen om de mest talentfulde kandidater været så hård...

→ Læs hele indlægget

Læs flere indlæg på vores hjemmeside

Hansen Toft A/S
Hasselager Centervej 1
8260 Viby J
CVR-nr. 26 03 23 85
www.hansentoft.dk

Tlf.: +45 70 25 04 07
mail@hansentoft.dk

LinkedIn

Følg os på LinkedIn, og få løbende opdateringer om jobopslag og blogindlæg.

→ LinkedIn

Jobportal

Gå på vores jobportal, og se alle vores ledige stillinger. Hold løbende øje med nye stillinger.

→ Gå til jobportal

Jobagent

Tilmeld dig vores jobagent, og hold dig opdateret på alle vores ledige stillinger. Vi har ugentlige opdateringer med nye stillinger på jobagenten.

→ Gå til jobagent