

## ABC ApS

Brændmosevej 26  
2690 Karlslunde

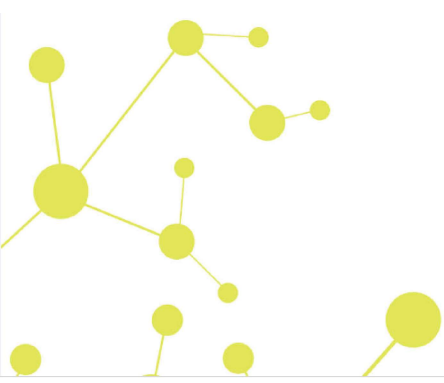
CVR-nr. 26 02 86 63

### Årsrapport for 2023/24

Årsrapporten er fremlagt og godkendt på selskabets ordinære generalforsamling den 31. oktober 2024

---

Klaus Palskov  
dirigent



## Indholdsfortegnelse

	<b>Side</b>
<b>Påtegninger</b>	
Ledelsespåtegning	1
Den uafhængige revisors erklæring om udvidet gennemgang	2
<b>Ledelsesberetning</b>	
Selskabsoplysninger	4
Ledelsesberetning	5
<b>Årsregnskab</b>	
Anvendt regnskabspraksis	6
Resultatopgørelse 1. juli - 30. juni	11
Balance 30. juni	12
Egenkapitalopgørelse	14
Noter	15

## Ledelsespåtegning

Direktionen har dags dato behandlet og godkendt årsrapporten for regnskabsåret 1. juli 2023 - 30. juni 2024 for ABC ApS.

Årsrapporten aflægges i overensstemmelse med årsregnskabsloven.

Det er min opfattelse, at årsregnskabet giver et retvisende billede af selskabets aktiver, passiver og finansielle stilling pr. 30. juni 2024 og resultatet af selskabets aktiviteter for regnskabsåret 1. juli 2023 - 30. juni 2024.

Ledelsesberetningen indeholder efter min opfattelse en retvisende redegørelse for de forhold, beretningen omhandler.

Årsrapporten indstilles til generalforsamlingens godkendelse.

Karlslunde, den 31. oktober 2024

### Direktion

Klaus Palskov  
direktør

# Den uafhængige revisors erklæring om udvidet gennemgang

## *Til kapitalejeren i ABC ApS*

### **Konklusion**

Vi har udført udvidet gennemgang af årsregnskabet for ABC ApS for regnskabsåret 1. juli 2023 - 30. juni 2024, der omfatter anvendt regnskabspraksis, resultatopgørelse, balance, egenkapitalopgørelse og noter. Årsregnskabet udarbejdes efter årsregnskabsloven.

Baseret på det udførte arbejde er det vor opfattelse, at årsregnskabet giver et retvisende billede af selskabets aktiver, passiver og finansielle stilling pr. 30. juni 2024 samt af resultatet af selskabets aktiviteter for regnskabsåret 1. juli 2023 - 30. juni 2024 i overensstemmelse med årsregnskabsloven.

### **Grundlag for konklusion**

Vi har udført vor udvidede gennemgang i overensstemmelse med Erhvervsstyrelsens erklæringsstandard for små virksomheder og FSR - danske revisors standard om udvidet gennemgang af årsregnskaber, der udarbejdes efter årsregnskabsloven. Vort ansvar ifølge disse standarder og krav er nærmere beskrevet i afsnittet "Revisors ansvar for den udvidede gennemgang af årsregnskabet". Vi er uafhængige af selskabet i overensstemmelse med International Ethics Standards Board for Accountants' internationale retningslinjer for revisors etiske adfærd (IESBA Code) og de yderligere etiske krav, der er gældende i Danmark, ligesom vi har opfyldt vore øvrige etiske forpligtelser i henhold til disse krav og IESBA Code. Det er vor opfattelse, at det opnåede bevis er tilstrækkeligt og egnet som grundlag for vor konklusion.

### **Ledelsens ansvar for årsregnskabet**

Ledelsen har ansvaret for udarbejdelsen af et årsregnskab, der giver et retvisende billede i overensstemmelse med årsregnskabsloven. Ledelsen har endvidere ansvaret for den interne kontrol, som ledelsen anser for nødvendig for at udarbejde et årsregnskab uden væsentlig fejlinformation, uanset om denne skyldes besvigelser eller fejl.

Ved udarbejdelsen af årsregnskabet er ledelsen ansvarlig for at vurdere selskabets evne til at fortsætte driften, at oplyse om forhold vedrørende fortsat drift, hvor dette er relevant, samt at udarbejde årsregnskabet på grundlag af regnskabsprincippet om fortsat drift, medmindre ledelsen enten har til hensigt at likvidere selskabet, indstille driften eller ikke har andet realistisk alternativ end at gøre dette.

### **Revisors ansvar for den udvidede gennemgang af årsregnskabet**

Vort ansvar er at udtrykke en konklusion om årsregnskabet. Dette kræver, at vi planlægger og udfører handlinger med henblik på at opnå begrænset sikkerhed for vor konklusion om årsregnskabet og derudover udfører specifikt krævede supplerende handlinger med henblik på at opnå yderligere sikkerhed for vor konklusion.

En udvidet gennemgang omfatter handlinger, der primært består af forespørgsler til ledelsen og, hvor det er hensigtsmæssigt, andre i virksomheden, analytiske handlinger og de specifikt krævede supplerende handlinger samt vurdering af det opnåede bevis.

Omfanget af handlinger, der udføres ved en udvidet gennemgang, er mindre end ved en revision, og vi udtrykker derfor ingen revisionskonklusion om årsregnskabet.

## Den uafhængige revisors erklæring om udvidet gennemgang

### Udtalelse om ledelsesberetningen

Ledelsen er ansvarlig for ledelsesberetningen.

Vor konklusion om årsregnskabet omfatter ikke ledelsesberetningen, og vi udtrykker ingen form for konklusion med sikkerhed om ledelsesberetningen.

I tilknytning til vor udvidede gennemgang af årsregnskabet er det vort ansvar at læse ledelsesberetningen og i den forbindelse overveje, om ledelsesberetningen er væsentligt inkonsistent med årsregnskabet eller vor viden opnået ved den udvidede gennemgang eller på anden måde synes at indeholde væsentlig fejlinformation.

Vort ansvar er derudover at overveje, om ledelsesberetningen indeholder krævede oplysninger i henhold til årsregnskabsloven.

Baseret på det udførte arbejde er det vor opfattelse, at ledelsesberetningen er i overensstemmelse med årsregnskabet og er udarbejdet i overensstemmelse med årsregnskabslovens krav. Vi har ikke fundet væsentlig fejlinformation i ledelsesberetningen.

Greve, den 31. oktober 2024

Global Revision ApS  
Registreret revisionsanpartsselskab  
CVR-nr. 28 12 17 17

Eddie Holstebro  
Registreret revisor  
MNE-nr. mne11067

## Selskabsoplysninger

### Selskabet

ABC ApS  
Brændmosevej 26  
2690 Karlslunde

Telefon: 70 20 00 91

Hjemmeside: [www.abc-kloak.dk](http://www.abc-kloak.dk)

CVR-nr.: 26 02 86 63

Regnskabsperiode: 1. juli 2023 - 30. juni 2024

Stiftet: 8. maj 2001

Hjemsted: Karlslunde

### Direktion

Klaus Palskov, direktør

### Revisor

Global Revision ApS  
Registreret revisionsanpartsselskab  
Greve Strandvej 9  
2670 Greve

### Pengeinstitut

Jyske Bank  
Hundige Strandvej 199  
2670 Greve

## Ledelsesberetning

### Selskabets væsentligste aktiviteter

Selskabets primære aktivitet er kloakrensning.

### Usædvanlige forhold

Selskabets aktiver, passiver og finansielle stilling pr. 30. juni 2024 samt resultatet af selskabets aktiviteter for regnskabsåret 2023/24 er ikke påvirket af usædvanlige forhold.

### Udviklingen i aktiviteter og økonomiske forhold

Selskabets resultatopgørelse for 2023/24 udviser et overskud på kr. 933.225, og selskabets balance pr. 30. juni 2024 udviser en egenkapital på kr. 4.667.260.

Ledelsen anser årets resultat for tilfredsstillende.

### Betydningsfulde hændelser, som er indtruffet efter regnskabsårets afslutning

Der er efter regnskabsårets afslutning ikke indtruffet begivenheder, som væsentligt vil kunne påvirke selskabets finansielle stilling.

## Anvendt regnskabspraksis

Årsrapporten for ABC ApS for 2023/24 er aflagt i overensstemmelse med årsregnskabslovens bestemmelser for virksomheder i regnskabsklasse B med tilvalg af regler fra regnskabsklasse C.

Den anvendte regnskabspraksis er uændret i forhold til sidste år.

Årsrapporten for 2023/24 er aflagt i kr.

### Generelt om indregning og måling

I resultatopgørelsen indregnes indtægter i takt med, at de indtjenes. Herudover indregnes værdireguleringer af finansielle aktiver og forpligtelser. I resultatopgørelsen indregnes ligeledes alle omkostninger, herunder afskrivninger og nedskrivninger.

Aktiver indregnes i balancen, når det er sandsynligt, at fremtidige økonomiske fordele vil tilflyde selskabet, og aktivets værdi kan måles pålideligt.

Forpligtelser indregnes i balancen, når det er sandsynligt, at fremtidige økonomiske fordele vil fragå selskabet, og forpligtelsens værdi kan måles pålideligt.

Ved første indregning måles aktiver og forpligtelser til kostpris. Efterfølgende måles aktiver og forpligtelser som beskrevet for hver enkelt regnskabspost nedenfor.

Visse finansielle aktiver og forpligtelser måles til amortiseret kostpris, hvorved der indregnes en konstant effektiv rente over løbetiden. Amortiseret kostpris opgøres som oprindelig kostpris med fradrag af eventuelle afdrag samt tillæg/fradrag af den akkumulerede amortisering af forskellen mellem kostpris og nominelt beløb.

Ved indregning og måling tages hensyn til forudsigelige tab og risici, der fremkommer, inden årsrapporten aflægges, og som be- eller afkræfter forhold, der eksisterede på balancedagen.

Den regnskabsmæssige værdi af immaterielle og materielle anlægsaktiver gennemgås årligt for at afgøre, om der er indikation af værdiforringelse ud over det, som udtrykkes ved normal afskrivning. Hvis dette er tilfældet, foretages nedskrivning til den lavere genindvindingsværdi.

## Resultatopgørelsen

### Bruttofortjeneste

Selskabet anvender bestemmelsen i årsregnskabslovens § 32, hvorefter selskabets omsætning ikke er oplyst.

Bruttofortjeneste er et sammendrag af nettoomsætning, ændring i lagre af færdigvarer og varer under fremstilling samt andre driftsindtægter med fradrag af omkostninger til råvarer og hjælpematerialer og andre eksterne omkostninger.



## Anvendt regnskabspraksis

### Nettoomsætning

Nettoomsætningen måles til dagsværdien af det aftalte vederlag ekskl. moms og afgifter. Alle former for afgivne rabatter er fratrukket i nettoomsætningen.

### Omkostninger til råvarer og hjælpematerialer

Omkostninger til råvarer og hjælpematerialer indeholder det forbrug af råvarer og hjælpematerialer, der er anvendt for at opnå årets nettoomsætning.

### Andre driftsindtægter

Andre driftsindtægter indeholder regnskabsposter af sekundær karakter i forhold til virksomhedens aktiviteter, herunder fortjeneste ved salg af immaterielle og materielle anlægsaktiver, driftstabs- og konflikterstatninger. Erstatninger indregnes, når det er overvejende sandsynligt, at virksomheden vil modtage erstatningen.

### Andre eksterne omkostninger

Andre eksterne omkostninger omfatter omkostninger til salg, reklame, administration, lokaler, tab på debitorer, operationelle leasingomkostninger mv.

### Personaleomkostninger

Personaleomkostninger omfatter løn og gager, inklusive feriepenge og pensioner samt andre omkostninger til social sikring mv. til selskabets medarbejdere. I personaleomkostninger er fratrukket modtagne godtgørelser fra offentlige myndigheder.

### Af- og nedskrivninger af immaterielle og materielle anlægsaktiver

Af- og nedskrivninger af immaterielle og materielle anlægsaktiver indeholder årets af- og nedskrivninger af immaterielle og materielle anlægsaktiver.

### Finansielle indtægter og omkostninger

Finansielle indtægter og omkostninger indregnes i resultatopgørelsen med de beløb, der vedrører regnskabsåret. Finansielle poster omfatter renteindtægter og -omkostninger, finansielle omkostninger ved finansiel leasing, gæld og transaktioner i fremmed valuta samt tillæg og godtgørelse under acontoskatteordningen mv.

### Skat af årets resultat

Virksomheden er omfattet af de danske regler om tvungen sambeskatning af koncernens danske dattervirksomheder. Dattervirksomheder indgår i sambeskatningen fra det tidspunkt, hvor de indgår i konsolideringen i koncernregnskabet og frem til det tidspunkt, hvor de udgår fra konsolideringen.

Årets skat, som består af årets aktuelle selskabsskat og ændring i udskudt skat, indregnes i resultatopgørelsen med den del, der kan henføres til årets resultat, og direkte i egenkapitalen med den del, der kan henføres til posteringer direkte i egenkapitalen.

## Anvendt regnskabspraksis

### Balancen

#### Materielle anlægsaktiver

Produktionsanlæg og maskiner samt andre anlæg, driftsmateriel og inventar måles til kostpris med fradrag af akkumulerede af- og nedskrivninger.

Afskrivningsgrundlaget er kostpris med fradrag af forventet restværdi efter afsluttet brugstid.

Kostpris omfatter anskaffelsesprisen og omkostninger direkte tilknyttet anskaffelsen indtil det tidspunkt, hvor aktivet er klar til brug. For egne fremstillede aktiver omfatter kostprisen direkte og indirekte omkostninger til materialer, komponenter, underleverandører og løn.

Kostprisen på et samlet aktiv opdeles i separate bestanddele, der afskrives hver for sig, hvis brugstiden på de enkelte bestanddele er forskellig, og den enkelte bestanddel udgør en væsentlig del af den samlede kostpris.

Der foretages lineære afskrivninger baseret på følgende vurdering af aktivernes forventede brugstider og restværdier:

	<b>Brugstid</b>	<b>Restværdi</b>
Produktionsanlæg og maskiner	3-8 år	0-20 %
Indretning af lejede lokaler	3-20 år	0 %

Aktiver med en kostpris på under kr. 33.100 omkostningsføres i anskaffelsesåret.

Fortjeneste og tab ved salg af materielle anlægsaktiver opgøres som forskellen mellem salgsprisen med fradrag af salgsomkostninger og den regnskabsmæssige værdi på salgstidspunktet.

Fortjeneste eller tab ved salg af materielle anlægsaktiver indregnes i resultatopgørelsen under andre driftsindtægter henholdsvis andre driftsomkostninger.

#### Leasingkontrakter

Leasingkontrakter vedrørende materielle anlægsaktiver, hvor selskabet har alle væsentlige risici og fordele forbundet med ejendomsretten (finansiel leasing), indregnes i balancen som aktiver. Aktiverne måles ved første indregning til opgjort kostpris svarende til laveste værdi af dagsværdi af det leasede aktiv og nutidsværdien af de fremtidige leasingydelse. Ved beregning af nutidsværdien anvendes leasingaftalens interne rente eller alternativt virksomhedens lånerente som diskonteringsfaktor. Finansielt leasede aktiver behandles herefter som virksomhedens øvrige anlægsaktiver.

Den kapitaliserede restleasingforpligtelse indregnes i balancen som en gældsforpligtelse, og leasingydelsens rentedel indregnes over kontraktens løbetid i resultatopgørelsen.

Alle øvrige leasingkontrakter er operationel leasing. Ydelser i forbindelse med operationel leasing og øvrige lejeaftaler indregnes i resultatopgørelsen over kontraktens løbetid. Selskabets samlede forpligtelse vedrørende operationelle leasing- og lejeaftaler oplyses under eventualposter mv.

## Anvendt regnskabspraksis

### Varebeholdninger

Varebeholdninger måles til kostpris efter FIFO-metoden. Er nettorealiseringsværdien lavere end kostprisen, nedskrives til denne lavere værdi.

Kostpris for handelsvarer samt råvarer og hjælpematerialer omfatter anskaffelsespris med tillæg af hjemtagelsesomkostninger.

Kostpris for fremstillede færdigvarer samt varer under fremstilling omfatter kostpris for råvarer, hjælpematerialer, direkte løn og indirekte produktionsomkostninger.

Nettorealiseringsværdien for varebeholdninger opgøres som forventet salgspris med fradrag af direkte færdiggørelsesomkostninger og omkostninger, der afholdes for at effektuere salget. Værdien fastsættes under hensyntagen til varebeholdningers omsættelighed, ukurans og forventet udvikling i salgspris.

### Tilgodehavender

Tilgodehavender måles til amortiseret kostpris, svarende til nominel værdi. Værdien reduceres med nedskrivning til imødegåelse af forventede tab.

### Igangværende arbejder for fremmed regning

Igangværende arbejder for fremmed regning måles til salgsværdien af det udførte arbejde. Salgsværdien måles på baggrund af færdiggørelsesgraden på balancedagen og de samlede forventede indtægter på det enkelte igangværende arbejde. Færdiggørelsesgraden opgøres som andelen af de afholdte omkostninger i forhold til forventede samlede omkostninger på det enkelte igangværende arbejde.

Når salgsværdien på et enkelt igangværende arbejde ikke kan opgøres pålideligt, måles salgsværdien til de medgåede omkostninger eller nettorealiseringsværdien, hvis denne er lavere.

Det enkelte igangværende arbejde indregnes i balancen under tilgodehavender eller gældsforpligtelser. Nettoaktiver udgøres af summen af de igangværende arbejder, hvor salgsværdien af det udførte arbejde overstiger acontofaktureringer. Nettoforpligtelser udgøres af summen af de igangværende arbejder, hvor acontofaktureringer overstiger salgsværdien.

### Periodeafgrænsningsposter

Periodeafgrænsningsposter, indregnet under omsætningsaktiver, omfatter afholdte omkostninger vedrørende efterfølgende regnskabsår.

### Likvide beholdninger

Likvide beholdninger omfatter indestående i pengeinstitutter.

### Værdipapirer og kapitalandele

Værdipapirer og kapitalandele, der består af børsnoterede aktier og obligationer, måles til dagsværdi på balancedagen. Ikke-børsnoterede værdipapirer måles til dagsværdi baseret på beregnet kapitalværdi.

## Anvendt regnskabspraksis

### Egenkapital

#### Udbytte

Foreslået udbytte vises som en særskilt post under egenkapitalen. Udbytte indregnes som en forpligtelse på tidspunktet for vedtagelse på generalforsamlingen.

#### Selskabsskat og udskudt skat

Aktuelle skatteforpligtelser og tilgodehavende aktuel skat indregnes i balancen som beregnet skat af årets skattepligtige indkomst, reguleret for skat af tidligere års skattepligtige indkomster samt for betalte acontoskatter.

Selskabet er sambeskattet med koncernforbundne danske selskaber. Den aktuelle selskabsskat fordeles mellem de sambeskattede selskaber i forhold til disses skattepligtige indkomster og med fuld fordeling med refusion vedrørende skattemæssige underskud. De sambeskattede selskaber indgår i acontoskatteordningen.

Udskudt skat måles på grundlag af de skatteregler og skattesatser, der med balancedagens lovgivning vil være gældende, når den udskudte skat forventes udløst som aktuel skat. Ændring i udskudt skat som følge af ændringer i skattesatser indregnes i resultatopgørelsen bortset fra poster, der føres direkte på egenkapitalen.

#### Gældsforpligtelser

Gældsforpligtelser indregnes til amortiseret kostpris, svarende til nominel værdi.

#### Omregning af fremmed valuta

Transaktioner i fremmed valuta omregnes til transaktionsdagens kurs.

Tilgodehavender, gæld og andre poster i fremmed valuta, som ikke er afregnet på balancedagen, omregnes til balancedagens valutakurs.

Realiserede og urealiserede valutakursreguleringer er indregnet i resultatopgørelsen under finansielle poster.

## Resultatopgørelse 1. juli - 30. juni

	Note	2023/24 kr.	2022/23 kr.
<b>Bruttofortjeneste</b>		<b>13.843.062</b>	<b>11.466.049</b>
Personaleomkostninger	1	-9.873.257	-8.269.738
<b>Resultat før af- og nedskrivninger</b>		<b>3.969.805</b>	<b>3.196.311</b>
Af- og nedskrivninger af immaterielle og materielle anlægsaktiver		-2.352.890	-1.969.442
<b>Resultat før finansielle poster</b>		<b>1.616.915</b>	<b>1.226.869</b>
Finansielle indtægter	2	1.309	1.954
Finansielle omkostninger	3	-392.570	-197.473
<b>Resultat før skat</b>		<b>1.225.654</b>	<b>1.031.350</b>
Skat af årets resultat	4	-292.429	-242.492
<b>Årets resultat</b>		<b>933.225</b>	<b>788.858</b>
<b>Forslag til resultatdisponering</b>			
Foreslået udbytte		500.000	0
Overført resultat		433.225	788.858
		<b>933.225</b>	<b>788.858</b>

## Balance 30. juni

	Note	2024	2023
		kr.	kr.
<b>Aktiver</b>			
Andre anlæg, driftsmateriel og inventar	5	10.599.336	9.034.962
Indretning af lejede lokaler	5	275.842	40.510
<b>Materielle anlægsaktiver</b>		<b>10.875.178</b>	<b>9.075.472</b>
<b>Anlægsaktiver i alt</b>		<b>10.875.178</b>	<b>9.075.472</b>
Råvarer og hjælpematerialer		128.500	66.000
Færdigvarer og handelsvarer		384.000	384.000
<b>Varebeholdninger</b>		<b>512.500</b>	<b>450.000</b>
Tilgodehavender fra salg og tjenesteydelser		5.663.736	4.450.834
Igangværende arbejder for fremmed regning		200.000	200.000
Tilgodehavender hos tilknyttede virksomheder		361.412	436.895
Andre tilgodehavender		421.317	287.387
Periodeafgrænsningsposter		508.881	445.035
<b>Tilgodehavender</b>		<b>7.155.346</b>	<b>5.820.151</b>
Værdipapirer	6	5.540	5.184
<b>Værdipapirer</b>		<b>5.540</b>	<b>5.184</b>
<b>Likvide beholdninger</b>		<b>1.244.574</b>	<b>1.429.206</b>
<b>Omsætningsaktiver i alt</b>		<b>8.917.960</b>	<b>7.704.541</b>
<b>Aktiver i alt</b>		<b>19.793.138</b>	<b>16.780.013</b>

## Balance 30. juni

	Note	2024 kr.	2023 kr.
<b>Passiver</b>			
Virksomhedskapital		125.000	125.000
Overført resultat		4.042.260	3.609.035
Foreslået udbytte for regnskabsåret		500.000	0
<b>Egenkapital</b>	7	<b>4.667.260</b>	<b>3.734.035</b>
Hensættelse til udskudt skat	8	101.972	206.335
<b>Hensatte forpligtelser i alt</b>		<b>101.972</b>	<b>206.335</b>
Leasingforpligtelser		7.665.380	6.498.092
Skyldigt sambeskatningsbidrag		396.792	151.602
<b>Langfristede gældsforpligtelser</b>	9	<b>8.062.172</b>	<b>6.649.694</b>
Kortfristet del af langfristede gældsforpligtelser	9	2.308.786	1.843.818
Leverandører af varer og tjenesteydelser		1.203.824	1.421.340
Gæld til tilknyttede virksomheder		2.081.957	2.035.630
Gæld til selskabsdeltagere og ledelse		5.275	4.252
Skyldigt sambeskatningsbidrag		151.602	67.254
Anden gæld		1.210.290	817.655
<b>Kortfristede gældsforpligtelser</b>		<b>6.961.734</b>	<b>6.189.949</b>
<b>Gældsforpligtelser i alt</b>		<b>15.023.906</b>	<b>12.839.643</b>
<b>Passiver i alt</b>		<b>19.793.138</b>	<b>16.780.013</b>
Eventualforpligtelser	10		
Pantsætninger og sikkerhedsstillelser	11		

## Egenkapitalopgørelse

	Virksomhedskapital	Overført resultat	Foreslået udbytte for regnskabsåret	I alt
Egenkapital 1. juli 2023	125.000	3.609.035	0	3.734.035
Årets resultat	0	433.225	500.000	933.225
<b>Egenkapital 30. juni 2024</b>	<b>125.000</b>	<b>4.042.260</b>	<b>500.000</b>	<b>4.667.260</b>



## Noter

	<u>2023/24</u>	<u>2022/23</u>
	kr.	kr.
<b>1 Personaleomkostninger</b>		
Lønninger	9.067.285	7.883.937
Pensioner	584.107	228.544
Andre omkostninger til social sikring	<u>221.865</u>	<u>157.257</u>
	<b><u>9.873.257</u></b>	<b><u>8.269.738</u></b>
Antal heltidsbeskæftigede personer i gennemsnit	<u>20</u>	<u>18</u>
<b>2 Finansielle indtægter</b>		
Andre finansielle indtægter	407	1.954
Valutakursgevinster	<u>902</u>	<u>0</u>
	<b><u>1.309</u></b>	<b><u>1.954</u></b>
<b>3 Finansielle omkostninger</b>		
Finansielle omkostninger tilknyttede virksomheder	97.797	37.212
Andre finansielle omkostninger	<u>294.773</u>	<u>160.261</u>
	<b><u>392.570</u></b>	<b><u>197.473</u></b>
<b>4 Skat af årets resultat</b>		
Årets aktuelle skat	396.792	151.602
Årets udskudte skat	<u>-104.363</u>	<u>90.890</u>
	<b><u>292.429</u></b>	<b><u>242.492</u></b>

## Noter

### 5 Materielle anlægsaktiver

	Andre anlæg, driftsmateriel og inventar	Indretning af le- jede lokaler
Kostpris 1. juli 2023	14.940.314	225.948
Tilgang i årets løb	4.105.438	308.272
Afgang i årets løb	-1.277.902	0
Kostpris 30. juni 2024	<u>17.767.850</u>	<u>534.220</u>
Af- og nedskrivninger 1. juli 2023	5.905.351	185.438
Årets afskrivninger	2.279.950	72.940
Tilbageførte ned- og afskrivninger på afhændede aktiver	-1.016.787	0
Af- og nedskrivninger 30. juni 2024	<u>7.168.514</u>	<u>258.378</u>
<b>Regnskabsmæssig værdi 30. juni 2024</b>	<b><u>10.599.336</u></b>	<b><u>275.842</u></b>
Regnskabsmæssig værdi af leasede aktiver	<u>10.061.082</u>	<u>0</u>

	2024 kr.	2023 kr.
<b>6 Værdipapirer</b>		
Aktier	<u>5.540</u>	<u>5.184</u>
	<b><u>5.540</u></b>	<b><u>5.184</u></b>

Årets dagsværdireguleringer er indregnet i resultatopgørelsen og har påvirket årets resultat positivt med kr. 356.

### 7 Egenkapital

Virksomhedskapitalen består af 125 anpartar à nominelt kr. 1.000. Ingen anpartar er tillagt særlige rettigheder.

## Noter

	<u>2024</u>	<u>2023</u>
	kr.	kr.
<b>8 Hensættelse til udskudt skat</b>		
Hensættelse til udskudt skat 1. juli 2023	101.972	206.335
<b>Hensættelse til udskudt skat 30. juni 2024</b>	<u><b>101.972</b></u>	<u><b>206.335</b></u>

## 9 Langfristede gældsforpligtelser

	<u>Gæld</u>	<u>Gæld</u>	<u>Afdrag</u>	<u>Restgæld</u>
	1. juli 2023	30. juni 2024	næste år	efter 5 år
Leasingforpligtelser	8.341.910	9.974.166	2.308.786	2.336.124
Skyldigt sambeskatningsbidrag	151.602	396.792	0	0
	<u><b>8.493.512</b></u>	<u><b>10.370.958</b></u>	<u><b>2.308.786</b></u>	<u><b>2.336.124</b></u>

## 10 Eventualforpligtelser

### Lejeforpligtelser

Der er indgået lejeaftale vedrørende leje af selskabets lokaler med et opsigelsesvarsel på 3-36 måneder. Lejeforpligtelsen udgør t.kr. 609.

### Hæftelse i sambeskatning

Selskabet er sambeskattet med KP Holding 1998 ApS (Administrationsselskab) og hæfter solidariske med øvrige sambeskattede selskaber for betaling af selskabsskat samt for kildeskat på udbytte.

Selskabet har ingen eventualaktiver eller -forpligtelser herudover.

## 11 Pantsætninger og sikkerhedsstillelser

Til sikkerhed for engagement for selskabets pengeinstitut er deponeret: Skadesløsbrev - virksomhedspant, tkr. 1.200 med pant i simple fordringer, debitorer, driftsmidler, lager, immaterielle rettigheder, driftsinventar og -materiel.

Selskabet har ingen pantsætninger eller sikkerhedsstillelser herudover.

# PENNEO

Underskrifterne i dette dokument er juridisk bindende. Dokumentet er underskrevet via Penneo™ sikker digital underskrift. Underskrivernes identiteter er blevet registreret, og informationerne er listet herunder.

“Med min underskrift bekræfter jeg indholdet og alle datoer i dette dokument.”

## Klaus Palskov

### Direktør

På vegne af: ABC ApS

Serienummer: 266464ca-08a5-4ea3-8a4d-a24eb784f881

IP: 77.33.xxx.xxx

2024-10-31 16:13:28 UTC



## Eddie Bützow Holstebro

### Godkendt revisor

På vegne af: Global Revision ApS

Serienummer: cd15ef9f-2325-4c3b-ad4f-8e50eb1b93c6

IP: 89.221.xxx.xxx

2024-10-31 16:14:48 UTC



## Klaus Palskov

### Dirigent

På vegne af: ABC ApS

Serienummer: 266464ca-08a5-4ea3-8a4d-a24eb784f881

IP: 77.33.xxx.xxx

2024-10-31 16:15:50 UTC



Penneo dokumentnøgle: MMYB-58EJE-MS5GO-6BIME-V1KJ7-6BILD

Dette dokument er underskrevet digitalt via **Penneo.com**. Signeringsbeviserne i dokumentet er sikret og valideret ved anvendelse af den matematiske hashværdi af det originale dokument. Dokumentet er låst for ændringer og tidsstempelt med et certifikat fra en betroet tredjepart. Alle kryptografiske signeringsbeviser er indlejret i denne PDF, i tilfælde af de skal anvendes til validering i fremtiden.

#### Sådan kan du sikre, at dokumentet er originalt

Dette dokument er beskyttet med et Adobe CDS certifikat. Når du åbner dokumentet

i Adobe Reader, kan du se, at dokumentet er certificeret af **Penneo e-signature service <penneo@penneo.com>**. Dette er din garanti for, at indholdet af dokumentet er uændret.

Du har mulighed for at efterprøve de kryptografiske signeringsbeviser indlejret i dokumentet ved at anvende Penneos validator på følgende websted: **https://penneo.com/validator**