

ABC ApS

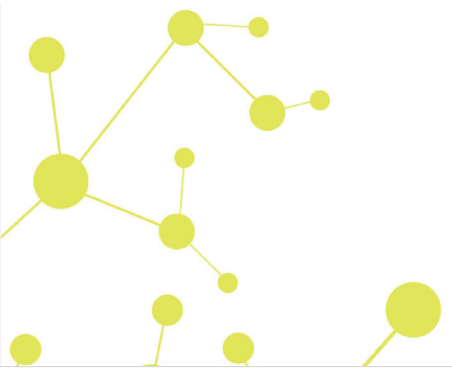
**Brændmosevej 26
2690 Karlslunde**

CVR-nr. 26 02 86 63

Årsrapport for 2019/20

Årsrapporten er fremlagt og godkendt på selskabets ordinære generalforsamling den 16. november 2020

Klaus Palskov
dirigent



Indholdsfortegnelse

	Side
Påtegninger	
Ledelsespåtegning	1
Den uafhængige revisors revisionspåtegning	2
Ledelsesberetning	
Selskabsoplysninger	5
Ledelsesberetning	6
Årsregnskab	
Anvendt regnskabspraksis	7
Resultatopgørelse 1. juli - 30. juni	12
Balance 30. juni	13
Noter til årsrapporten	15

Ledelsespåtegning

Direktionen har dags dato behandlet og godkendt årsrapporten for regnskabsåret 1. juli 2019 - 30. juni 2020 for ABC ApS.

Årsrapporten aflægges i overensstemmelse med årsregnskabsloven.

Det er min opfattelse, at årsregnskabet giver et retvisende billede af selskabets aktiver, passiver og finansielle stilling pr. 30. juni 2020 og resultatet af selskabets aktiviteter for regnskabsåret 1. juli 2019 - 30. juni 2020.

Ledelsesberetningen indeholder efter min opfattelse en retvisende redegørelse for de forhold, beretningen omhandler.

Årsrapporten indstilles til generalforsamlingens godkendelse.

Karlslunde, den 16. november 2020

Direktion

Klaus Palskov

Den uafhængige revisors revisionspåtegning

Til kapitalejeren i ABC ApS

Konklusion

Vi har revideret årsregnskabet for ABC ApS for regnskabsåret 1. juli 2019 - 30. juni 2020, der omfatter anvendt regnskabspraksis, resultatopgørelse, balance og noter. Årsregnskabet udarbejdes efter årsregnskabsloven.

Det er vor opfattelse, at årsregnskabet giver et retvisende billede af selskabets aktiver, passiver og finansielle stilling pr. 30. juni 2020 samt af resultatet af selskabets aktiviteter for regnskabsåret 1. juli 2019 - 30. juni 2020 i overensstemmelse med årsregnskabsloven.

Grundlag for konklusion

Vi har udført vor revision i overensstemmelse med internationale standarder om revision og de yderligere krav, der er gældende i Danmark. Vort ansvar ifølge disse standarder og krav er nærmere beskrevet i revisionspåtegningens afsnit "Revisors ansvar for revisionen af årsregnskabet". Vi er uafhængige af selskabet i overensstemmelse med internationale etiske regler for revisorer (IESBA's Etiske regler) og de yderligere krav, der er gældende i Danmark, ligesom vi har opfyldt vore øvrige etiske forpligtelser i henhold til disse regler og krav. Det er vor opfattelse, at det opnåede revisionsbevis er tilstrækkeligt og egnet som grundlag for vor konklusion.

Ledelsens ansvar for årsregnskabet

Ledelsen har ansvaret for udarbejdelsen af et årsregnskab, der giver et retvisende billede i overensstemmelse med årsregnskabsloven. Ledelsen har endvidere ansvaret for den interne kontrol, som ledelsen anser for nødvendig for at udarbejde et årsregnskab uden væsentlig fejlinformation, uanset om denne skyldes besvigelser eller fejl.

Ved udarbejdelsen af årsregnskabet er ledelsen ansvarlig for at vurdere selskabets evne til at fortsætte driften, at oplyse om forhold vedrørende fortsat drift, hvor dette er relevant, samt at udarbejde årsregnskabet på grundlag af regnskabsprincippet om fortsat drift, medmindre ledelsen enten har til hensigt at likvidere selskabet, indstille driften eller ikke har andet realistisk alternativ end at gøre dette.

Revisors ansvar for revisionen af årsregnskabet

Vort mål er at opnå høj grad af sikkerhed for, om årsregnskabet som helhed er uden væsentlig fejlinformation, uanset om denne skyldes besvigelser eller fejl, og at afgive en revisionspåtegning med en konklusion. Høj grad af sikkerhed er et højt niveau af sikkerhed, men er ikke en garanti for, at en revision, der udføres i overensstemmelse med internationale standarder om revision og de yderligere krav, der er gældende i Danmark, altid vil afdække væsentlig fejlinformation, når sådan findes. Fejlinformationer kan opstå som følge af besvigelser eller fejl og kan betragtes som væsentlige, hvis det med rimelighed kan forventes, at de enkeltvis eller samlet har indflydelse på de økonomiske beslutninger, som regnskabsbrugere træffer på grundlag af årsregnskabet.

Som led i en revision, der udføres i overensstemmelse med internationale standarder om revision og de yderligere krav, der er gældende i Danmark, foretager vi faglige vurderinger og opretholder professionel skepsis under revisionen. Herudover:

Den uafhængige revisors revisionspåtegning

- Identificerer og vurderer vi risikoen for væsentlig fejlinformation i årsregnskabet, uanset om denne skyldes besvigelser eller fejl, udformer og udfører revisionshandlinger som reaktion på disse risici samt opnår revisionsbevis, der er tilstrækkeligt og egnet til at danne grundlag for vor konklusion. Risikoen for ikke at opdage væsentlig fejlinformation forårsaget af besvigelser er højere end ved væsentlig fejlinformation forårsaget af fejl, idet besvigelser kan omfatte sammensværgelser, dokumentfalsk, bevidste udeladelser, vildledning eller tilsidesættelse af intern kontrol.
- Opnår vi forståelse af den interne kontrol med relevans for revisionen for at kunne udforme revisionshandlinger, der er passende efter omstændighederne, men ikke for at kunne udtrykke en konklusion om effektiviteten af selskabets interne kontrol.
- Tager vi stilling til, om den regnskabspraksis, som er anvendt af ledelsen, er passende, samt om de regnskabsmæssige skøn og tilknyttede oplysninger, som ledelsen har udarbejdet, er rimelige.
- Konkluderer vi, om ledelsens udarbejdelse af årsregnskabet på grundlag af regnskabsprincippet om fortsat drift er passende, samt om der på grundlag af det opnåede revisionsbevis er væsentlig usikkerhed forbundet med begivenheder eller forhold, der kan skabe betydelig tvivl om selskabets evne til at fortsætte driften. Hvis vi konkluderer, at der er en væsentlig usikkerhed, skal vi i vor revisionspåtegning gøre opmærksom på oplysninger herom i årsregnskabet eller, hvis sådanne oplysninger ikke er tilstrækkelige, modificere vor konklusion. Vor konklusioner er baseret på det revisionsbevis, der er opnået frem til datoen for vor revisionspåtegning. Fremtidige begivenheder eller forhold kan dog medføre, at selskabet ikke længere kan fortsætte driften.
- Tager vi stilling til den samlede præsentation, struktur og indhold af årsregnskabet, herunder noteoplysningerne, samt om årsregnskabet afspejler de underliggende transaktioner og begivenheder på en sådan måde, at der gives et retvisende billede heraf.

Vi kommunikerer med den øverste ledelse om blandt andet det planlagte omfang og den tidsmæssige placering af revisionen samt betydelige revisionsmæssige observationer, herunder eventuelle betydelige mangler i intern kontrol, som vi identificerer under revisionen.

Udtalelse om ledelsesberetningen

Ledelsen er ansvarlig for ledelsesberetningen.

Vor konklusion om årsregnskabet omfatter ikke ledelsesberetningen, og vi udtrykker ingen form for konklusion med sikkerhed om ledelsesberetningen.

I tilknytning til vor revision af årsregnskabet er det vort ansvar at læse ledelsesberetningen og i den forbindelse overveje, om ledelsesberetningen er væsentligt inkonsistent med årsregnskabet eller vor viden opnået ved revisionen eller på anden måde synes at indeholde væsentlig fejlinformation.

Vort ansvar er derudover at overveje, om ledelsesberetningen indeholder krævede oplysninger i henhold til årsregnskabsloven.

Den uafhængige revisors revisionspåtegning

Baseret på det udførte arbejde er det vor opfattelse, at ledelsesberetningen er i overensstemmelse med årsregnskabet og er udarbejdet i overensstemmelse med årsregnskabslovens krav. Vi har ikke fundet væsentlig fejlinformation i ledelsesberetningen.

Greve, den 16. november 2020

Global Revision ApS
Registreret revisionsanpartsselskab
CVR-nr. 28 12 17 17

Eddie Holstebro
Registreret revisor
MNE-nr. mne11067

Selskabsoplysninger

Selskabet

ABC ApS
Brændmosevej 26
2690 Karlslunde

Telefon: 70 20 00 91

Hjemmeside: www.abc-kloak.dk

CVR-nr.: 26 02 86 63

Regnskabsperiode: 1. juli 2019 - 30. juni 2020

Stiftet: 8. maj 2001

Hjemsted: Karlslunde

Direktion

Klaus Palskov

Revision

Global Revision ApS
Registreret revisionsanpartsselskab
Greve Strandvej 9
2670 Greve

Pengeinstitut

Jyske Bank
Hundige Strandvej 199
2670 Greve

Ledelsesberetning

Selskabets væsentligste aktiviteter

Selskabets primære aktivitet er kloakrensning.

Usædvanlige forhold

Selskabets aktiver, passiver og finansielle stilling pr. 30. juni 2020 samt resultatet af selskabets aktiviteter for regnskabsåret 2019/20 er ikke påvirket af usædvanlige forhold.

Udviklingen i aktiviteter og økonomiske forhold

Selskabets resultatopgørelse for 2019/20 udviser et overskud på kr. 369.553, og selskabets balance pr. 30. juni 2020 udviser en egenkapital på kr. 3.086.784.

En stor del af selskabets kunder har været ramt af COVID-19, hvilket har haft en negativ indflydelse på selskabets aktivitet.

Betydningsfulde hændelser, som er indtruffet efter regnskabsårets afslutning

Der er efter regnskabsårets afslutning ikke indtruffet begivenheder, som væsentligt vil kunne påvirke selskabets finansielle stilling.

Anvendt regnskabspraksis

Årsrapporten for ABC ApS for 2019/20 er aflagt i overensstemmelse med årsregnskabslovens bestemmelser for virksomheder i regnskabsklasse B med tilvalg af regler fra regnskabsklasse C.

Den anvendte regnskabspraksis er uændret i forhold til sidste år.

Årsrapporten for 2019/20 er aflagt i kr.

Generelt om indregning og måling

I resultatopgørelsen indregnes indtægter i takt med, at de indtjenes. Herudover indregnes værdireguleringer af finansielle aktiver og forpligtelser. I resultatopgørelsen indregnes ligeledes alle omkostninger, herunder afskrivninger og nedskrivninger.

Aktiver indregnes i balancen, når det er sandsynligt, at fremtidige økonomiske fordele vil tilflyde selskabet, og aktivets værdi kan måles pålideligt.

Forpligtelser indregnes i balancen, når det er sandsynligt, at fremtidige økonomiske fordele vil fragå selskabet, og forpligtelsens værdi kan måles pålideligt.

Ved første indregning måles aktiver og forpligtelser til kostpris. Efterfølgende måles aktiver og forpligtelser som beskrevet for hver enkelt regnskabspost nedenfor.

Visse finansielle aktiver og forpligtelser måles til amortiseret kostpris, hvorved der indregnes en konstant effektiv rente over løbetiden. Amortiseret kostpris opgøres som oprindelig kostpris med fradrag af eventuelle afdrag samt tillæg/fradrag af den akkumulerede amortisering af forskellen mellem kostpris og nominelt beløb.

Ved indregning og måling tages hensyn til forudsigelige tab og risici, der fremkommer, inden årsrapporten aflægges, og som be- eller afkræfter forhold, der eksisterede på balancedagen.

Den regnskabsmæssige værdi af immaterielle og materielle anlægsaktiver gennemgås årligt for at afgøre, om der er indikation af værdiforringelse ud over det, som udtrykkes ved normal afskrivning. Hvis dette er tilfældet, foretages nedskrivning til den lavere genindvindingsværdi.

Resultatopgørelsen

Bruttofortjeneste

Selskabet anvender bestemmelsen i årsregnskabslovens § 32, hvorefter selskabets omsætning ikke er oplyst.

Bruttofortjeneste er et sammendrag af nettoomsætning, ændring i lagre af færdigvarer og varer under fremstilling samt andre driftsindtægter med fradrag af omkostninger til råvarer og hjælpematerialer og andre eksterne omkostninger.

Anvendt regnskabspraksis

Nettoomsætning

Nettoomsætningen måles til dagsværdien af det aftalte vederlag ekskl. moms og afgifter. Alle former for afgivne rabatter er fratrukket i nettoomsætningen.

Omkostninger til råvarer og hjælpematerialer

Omkostninger til råvarer og hjælpematerialer indeholder det forbrug af råvarer og hjælpematerialer, der er anvendt for at opnå årets nettoomsætning.

Andre driftsindtægter

Andre driftsindtægter indeholder regnskabsposter af sekundær karakter i forhold til virksomhedens aktiviteter, herunder fortjeneste ved salg af immaterielle og materielle anlægsaktiver.

Andre driftsomkostninger

Andre driftsomkostninger indeholder regnskabsposter af sekundær karakter i forhold til virksomhedens aktiviteter, herunder tab ved salg af immaterielle og materielle anlægsaktiver.

Andre eksterne omkostninger

Andre eksterne omkostninger omfatter omkostninger til salg, reklame, administration, lokaler, tab på debitorer, operationelle leasingomkostninger mv.

Personaleomkostninger

Personaleomkostninger omfatter løn og gager, inklusive feriepenge og pensioner samt andre omkostninger til social sikring mv. til selskabets medarbejdere. I personaleomkostninger er fratrukket modtagne godtgørelser fra offentlige myndigheder.

Af- og nedskrivninger

Af- og nedskrivninger indeholder årets af- og nedskrivninger af immaterielle og materielle anlægsaktiver.

Finansielle indtægter og omkostninger

Finansielle indtægter og omkostninger indregnes i resultatopgørelsen med de beløb, der vedrører regnskabsåret. Finansielle poster omfatter renteindtægter og -omkostninger, finansielle omkostninger ved finansiel leasing, gæld og transaktioner i fremmed valuta samt tillæg og godtgørelse under acontoskatteordningen mv.

Skat af årets resultat

Virksomheden er omfattet af de danske regler om tvungen sambeskatning af koncernens danske dattervirksomheder. Dattervirksomheder indgår i sambeskatningen fra det tidspunkt, hvor de indgår i konsolideringen i koncernregnskabet og frem til det tidspunkt, hvor de udgår fra konsolideringen.

Årets skat, som består af årets aktuelle selskabsskat og ændring i udskudt skat, indregnes i resultatopgørelsen med den del, der kan henføres til årets resultat, og direkte i egenkapitalen med den del, der kan henføres til posteringer direkte i egenkapitalen.

Anvendt regnskabspraksis

Balancen

Materielle anlægsaktiver

Produktionsanlæg og maskiner samt andre anlæg, driftsmateriel og inventar måles til kostpris med fradrag af akkumulerede af- og nedskrivninger.

Afskrivningsgrundlaget er kostpris med fradrag af forventet restværdi efter afsluttet brugstid.

Kostpris omfatter anskaffelsesprisen og omkostninger direkte tilknyttet anskaffelsen indtil det tidspunkt, hvor aktivet er klar til brug. For egne fremstillede aktiver omfatter kostprisen direkte og indirekte omkostninger til materialer, komponenter, underleverandører og løn.

Kostprisen på et samlet aktiv opdeles i separate bestanddele, der afskrives hver for sig, hvis brugstiden på de enkelte bestanddele er forskellig, og den enkelte bestanddel udgør en væsentlig del af den samlede kostpris.

Der foretages lineære afskrivninger baseret på følgende vurdering af aktivernes forventede brugstider og restværdier:

	Brugstid	Restværdi
Produktionsanlæg og maskiner	3-8 år	0-20 %
Indretning af lejede lokaler	20 år	0 %

Aktiver med en kostpris på under kr. 14.100 omkostningsføres i anskaffelsesåret.

Fortjeneste eller tab ved salg af materielle anlægsaktiver indregnes i resultatopgørelsen under andre driftsindtægter henholdsvis andre driftsomkostninger.

Leasingkontrakter

Leasingkontrakter vedrørende materielle anlægsaktiver, hvor selskabet har alle væsentlige risici og fordele forbundet med ejendomsretten (finansiel leasing), indregnes i balancen som aktiver. Aktiverne måles ved første indregning til opgjort kostpris svarende til laveste værdi af dagsværdi af det leasede aktiv og nutidsværdien af de fremtidige leasingydelse. Ved beregning af nutidsværdien anvendes leasingaftalens interne rente eller alternativt virksomhedens lånerente som diskonteringsfaktor. Finansielt leasede aktiver behandles herefter som virksomhedens øvrige anlægsaktiver.

Den kapitaliserede restleasingforpligtelse indregnes i balancen som en gældsforpligtelse, og leasingydelsens rentedel indregnes over kontraktens løbetid i resultatopgørelsen.

Varebeholdninger

Varebeholdninger måles til kostpris efter FIFO-metoden. Er nettorealiseringsværdien lavere end kostprisen, nedskrives til denne lavere værdi.

Anvendt regnskabspraksis

Tilgodehavender

Tilgodehavender måles til amortiseret kostpris, svarende til nominal værdi. Værdien reduceres med nedskrivning til imødegåelse af forventede tab.

Igangværende arbejder for fremmed regning

Igangværende arbejder for fremmed regning måles til salgsværdien af det udførte arbejde. Salgsværdien måles på baggrund af færdiggørelsesgraden på balancedagen og de samlede forventede indtægter på det enkelte igangværende arbejde. Færdiggørelsesgraden opgøres som andelen af de afholdte omkostninger i forhold til forventede samlede omkostninger på det enkelte igangværende arbejde.

Når salgsværdien på et enkelt igangværende arbejde ikke kan opgøres pålideligt, måles salgsværdien til de medgåede omkostninger eller nettorealiseringsværdien, hvis denne er lavere.

Det enkelte igangværende arbejde indregnes i balancen under tilgodehavender eller gældsforpligtelser. Nettoaktiver udgøres af summen af de igangværende arbejder, hvor salgsværdien af det udførte arbejde overstiger acontofaktureringer. Nettoforpligtelser udgøres af summen af de igangværende arbejder, hvor acontofaktureringer overstiger salgsværdien.

Periodeafgrænsningsposter

Periodeafgrænsningsposter, indregnet under omsætningsaktiver, omfatter afholdte omkostninger vedrørende efterfølgende regnskabsår.

Likvider

Likvider omfatter likvide beholdninger og kortfristede værdipapirer med en løbetid under 3 måneder, og som uden hindring kan omsættes til likvide beholdninger, og hvorpå der kun er ubetydelig risiko for værdiændringer.

Værdipapirer og kapitalandele

Værdipapirer og kapitalandele, der består af børsnoterede aktier og obligationer, måles til dagsværdi på balancedagen. Ikke-børsnoterede værdipapirer måles til dagsværdi baseret på beregnet kapitalværdi.

Egenkapital

Udbytte

Foreslået udbytte vises som en særskilt post under egenkapitalen. Udbytte indregnes som en forpligtelse på tidspunktet for vedtagelse på generalforsamlingen.

Selskabsskat og udskudt skat

Aktuelle skatteforpligtelser og tilgodehavende aktuel skat indregnes i balancen som beregnet skat af årets skattepligtige indkomst, reguleret for skat af tidligere års skattepligtige indkomster samt for betalte acontoskatter.

Udskudt skat måles efter den balanceorienterede gælds metode af midlertidige forskelle mellem regnskabsmæssig og skattemæssig værdi af aktiver og forpligtelser opgjort på grundlag af den planlagte anvendelse af aktivets henholdsvis afvikling af forpligtelsen. Udskudt skat måles til nettorealiseringsværdi.

Anvendt regnskabspraksis

Udskudt skat måles på grundlag af de skatteregler og skattesatser, der med balancedagens lovgivning vil være gældende, når den udskudte skat forventes udløst som aktuel skat. Ændring i udskudt skat som følge af ændringer i skattesatser indregnes i resultatopgørelsen bortset fra poster, der føres direkte på egenkapitalen.

Gældsforpligtelser

Gældsforpligtelser indregnes til amortiseret kostpris, svarende til nominel værdi.

Omregning af fremmed valuta

Transaktioner i fremmed valuta omregnes til transaktionsdagens kurs.

Tilgodehavender, gæld og andre poster i fremmed valuta, som ikke er afregnet på balancedagen, omregnes til balancedagens valutakurs.

Realiserede og urealiserede valutakursreguleringer er indregnet i resultatopgørelsen under finansielle poster.

Resultatopgørelse 1. juli - 30. juni

	Note	2019/20 kr.	2018/19 kr.
Bruttofortjeneste		8.475.066	10.219.041
Personaleomkostninger	1	-6.314.621	-7.164.252
Resultat før af- og nedskrivninger		2.160.445	3.054.789
Af- og nedskrivninger af immaterielle og materielle anlægsaktiver		-1.416.452	-1.397.545
Andre driftsomkostninger		-35.243	0
Resultat før finansielle poster		708.750	1.657.244
Finansielle indtægter	2	112	3.666
Finansielle omkostninger	3	-198.082	-192.142
Resultat før skat		510.780	1.468.768
Skat af årets resultat	4	-141.227	-351.797
Årets resultat		369.553	1.116.971
 Forslag til resultatdisponering			
Foreslået udbytte		600.000	500.000
Overført resultat		-230.447	616.971
		369.553	1.116.971

Balance 30. juni

	Note	2020 kr.	2019 kr.
Aktiver			
Andre anlæg, driftsmateriel og inventar		5.510.104	6.878.001
Indretning af lejede lokaler		73.916	85.213
Materielle anlægsaktiver	5	5.584.020	6.963.214
Anlægsaktiver i alt		5.584.020	6.963.214
Råvarer og hjælpematerialer		160.000	60.000
Færdigvarer og handelsvarer		112.685	0
Varebeholdninger		272.685	60.000
Tilgodehavender fra salg og tjenesteydelser		2.533.891	3.156.336
Igangværende arbejder for fremmed regning		235.000	26.000
Andre tilgodehavender		798.645	327.587
Udskudt skatteaktiv	7	26.790	0
Periodeafgrænsningsposter		151.305	214.051
Tilgodehavender		3.745.631	3.723.974
Værdipapirer		1.945	2.275
Værdipapirer		1.945	2.275
Likvide beholdninger		2.891.491	1.752.263
Omsætningsaktiver i alt		6.911.752	5.538.512
Aktiver i alt		12.495.772	12.501.726

Balance 30. juni

	Note	2020 kr.	2019 kr.
Passiver			
Virksomhedskapital		125.000	125.000
Overført resultat		2.361.784	2.592.231
Foreslået udbytte for regnskabsåret		600.000	500.000
Egenkapital	6	3.086.784	3.217.231
Hensættelse til udskudt skat	7	0	35.461
Hensatte forpligtelser i alt		0	35.461
Leasingforpligtelser		4.275.175	5.258.706
Skyldigt sambeskatningsbidrag		203.478	417.428
Anden gæld		151.069	0
Langfristede gældsforpligtelser	8	4.629.722	5.676.134
Kortfristet del af langfristede gældsforpligtelser	8	1.556.428	1.475.768
Leverandører af varer og tjenesteydelser		1.275.207	726.005
Gæld til tilknyttede virksomheder		508.941	489.366
Gæld til selskabsdeltagere og ledelse		61	0
Anden gæld		1.438.629	881.761
Kortfristede gældsforpligtelser		4.779.266	3.572.900
Gældsforpligtelser i alt		9.408.988	9.249.034
Passiver i alt		12.495.772	12.501.726
Eventualforpligtelser	9		
Pantsætninger og sikkerhedsstillelser	10		

Noter

	<u>2019/20</u>	<u>2018/19</u>
	kr.	kr.
1 Personalemkostninger		
Lønninger	6.044.649	6.913.311
Pensioner	130.480	143.173
Andre omkostninger til social sikring	<u>139.492</u>	<u>107.768</u>
	<u>6.314.621</u>	<u>7.164.252</u>
Gennemsnitligt antal beskæftigede medarbejdere	<u>15</u>	<u>16</u>
2 Finansielle indtægter		
Andre finansielle indtægter	<u>112</u>	<u>3.666</u>
	<u>112</u>	<u>3.666</u>
3 Finansielle omkostninger		
Finansielle omkostninger tilknyttede virksomheder	19.575	12.306
Andre finansielle omkostninger	<u>178.507</u>	<u>179.836</u>
	<u>198.082</u>	<u>192.142</u>
4 Skat af årets resultat		
Årets aktuelle skat	203.478	417.428
Årets udskudte skat	<u>-62.251</u>	<u>-65.631</u>
	<u>141.227</u>	<u>351.797</u>

Noter

5 Materielle anlægsaktiver

	Andre anlæg, driftsmateriel og inventar	Indretning af le- jede lokaler
Kostpris 1. juli 2019	11.334.523	225.948
Tilgang i årets løb	122.500	0
Afgang i årets løb	-224.054	0
Kostpris 30. juni 2020	11.232.969	225.948
Opskrivninger 1. juli 2019	0	0
Opskrivninger 30. juni 2020	0	0
Af- og nedskrivninger 1. juli 2019	4.456.521	140.735
Årets afskrivninger	1.405.155	11.297
Tilbageførte ned- og afskrivninger på afhændede aktiver	-138.811	0
Af- og nedskrivninger 30. juni 2020	5.722.865	152.032
Regnskabsmæssig værdi 30. juni 2020	5.510.104	73.916
Regnskabsmæssig værdi af leasede aktiver	8.100.083	0

Noter

6 Egenkapital

	Virksomhedskapital	Overført resultat	Foreslået udbytte for regnskabsåret	I alt
Egenkapital 1. juli 2019	125.000	2.592.231	500.000	3.217.231
Betalt ordinært udbytte	0	0	-500.000	-500.000
Årets resultat	0	-230.447	600.000	369.553
Egenkapital 30. juni 2020	125.000	2.361.784	600.000	3.086.784

Virksomhedskapitalen består af 125 anparter à nominelt kr. 1.000. Ingen anparter er tillagt særlige rettigheder.

Der har ikke været ændringer i virksomhedskapitalen i de seneste 5 år.

7 Hensættelse til udskudt skat

	2020 kr.	2019 kr.
Hensættelse til udskudt skat 1. juli 2019	35.461	101.092
Udskudt skat indregnet i resultatopgørelsen	-62.251	-65.631
Hensættelse til udskudt skat 30. juni 2020	-26.790	35.461

8 Langfristede gældsforpligtelser

	Gæld 1. juli 2019	Gæld 30. juni 2020	Afdrag næste år	Restgæld efter 5 år
Leasingforpligtelser	6.460.706	5.414.175	1.139.000	128.000
Skyldigt sambeskatningsbidrag	691.196	620.906	417.428	0
Anden gæld	0	151.069	0	0
	7.151.902	6.186.150	1.556.428	128.000

Noter

9 Eventualforpligtelser

Lejeforpligtelser

Der er indgået lejeaftale vedrørende leje af selskabets lokaler med et opsigelsesvarsel på 3-6 måneder. Den årlige husleje udgør t.kr. 553.

Kautions- og garantiforpligtelser

Ingen.

Hæftelse i sambeskatning

Selskabet er sambeskattet med KP Holding 1998 ApS (Administrationselskab) og hæfter solidariske med øvrige sambeskattede selskaber for betaling af selskabsskat samt for kildeskat på udbytte og for fællesregistrering af moms.

Leasingforpligtelse

Selskabet har pr. 30. juni 2020 indgået leasingaftale med start 1. december 2020. Aftalens løbetid er 84 måneder og restforpligtelsen udgør tkr. 2.800.

10 Pantsætninger og sikkerhedsstillelser

Til sikkerhed for engagement for selskabets pengeinstitut er deponeret: Skadesløsbrev - virksomhedspant, tkr. 1.200 med pant i simple fordringer, debitorer, driftsmidler, lager, immaterielle rettigheder, driftsinventar og -materiel.

PENNEO

Underskrifterne i dette dokument er juridisk bindende. Dokumentet er underskrevet via Penneo™ sikker digital underskrift. Underskrivernes identiteter er blevet registreret, og informationerne er listet herunder.

“Med min underskrift bekræfter jeg indholdet og alle datoer i dette dokument.”

Klaus Palskov

Direktør

Serienummer: PID:9208-2002-2-561590484634

IP: 185.162.xxx.xxx

2020-11-19 10:18:21Z

NEM ID 

Eddie Holstebro

Registreret revisor

På vegne af: Global Revision ApS

Serienummer: CVR:28121717-RID:99798342

IP: 89.221.xxx.xxx

2020-11-19 10:37:09Z

NEM ID 

Klaus Palskov

Dirigent

Serienummer: PID:9208-2002-2-561590484634

IP: 185.162.xxx.xxx

2020-11-19 11:10:18Z

NEM ID 

Penneo dokumentnøgle: QUBLD-LL5J6-EAK4E-L7NIV-IEG84-YK10

Dette dokument er underskrevet digitalt via **Penneo.com**. Signeringsbeviserne i dokumentet er sikret og valideret ved anvendelse af den matematiske hashværdi af det originale dokument. Dokumentet er låst for ændringer og tidsstemplet med et certifikat fra en betroet tredjepart. Alle kryptografiske signeringsbeviser er indlejret i denne PDF, i tilfælde af de skal anvendes til validering i fremtiden.

Sådan kan du sikre, at dokumentet er originalt

Dette dokument er beskyttet med et Adobe CDS certifikat. Når du åbner dokumentet

i Adobe Reader, kan du se, at dokumentet er certificeret af **Penneo e-signature service** <penneo@penneo.com>. Dette er din garanti for, at indholdet af dokumentet er uændret.

Du har mulighed for at efterprøve de kryptografiske signeringsbeviser indlejret i dokumentet ved at anvende Penneos validator på følgende websted: <https://penneo.com/validate>