

ABC ApS

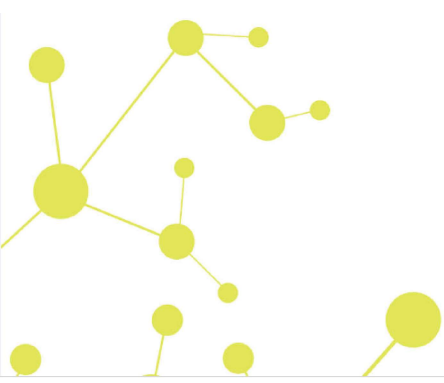
**Brændmosevej 26
2690 Kalrslunde**

CVR-nr. 26 02 86 63

Årsrapport for 2018/19

Årsrapporten er fremlagt og godkendt på selskabets ordinære generalforsamling den 14. oktober 2019

Klaus Palskov
dirigent



Indholdsfortegnelse

	Side
Påtegninger	
Ledelsespåtegning	1
Den uafhængige revisors revisionspåtegning	2
Ledelsesberetning	
Selskabsoplysninger	5
Ledelsesberetning	6
Årsregnskab	
Anvendt regnskabspraksis	7
Resultatopgørelse 1. juli - 30. juni	11
Balance 30. juni	12
Noter til årsrapporten	14

Ledelsespåtegning

Direktionen har dags dato behandlet og godkendt årsrapporten for regnskabsåret 1. juli 2018 - 30. juni 2019 for ABC ApS.

Årsrapporten aflægges i overensstemmelse med årsregnskabsloven.

Det er min opfattelse, at årsregnskabet giver et retvisende billede af selskabets aktiver, passiver og finansielle stilling pr. 30. juni 2019 og resultatet af selskabets aktiviteter for regnskabsåret 1. juli 2018 - 30. juni 2019.

Ledelsesberetningen indeholder efter min opfattelse en retvisende redegørelse for de forhold, beretningen omhandler.

Årsrapporten indstilles til generalforsamlingens godkendelse.

Karlslunde, den 14. oktober 2019

Direktion

Klaus Palskov

Den uafhængige revisors revisionspåtegning

Til kapitalejeren i ABC ApS

Konklusion

Vi har revideret årsregnskabet for ABC ApS for regnskabsåret 1. juli 2018 - 30. juni 2019, der omfatter anvendt regnskabspraksis, resultatopgørelse, balance og noter. Årsregnskabet udarbejdes efter årsregnskabsloven.

Det er vor opfattelse, at årsregnskabet giver et retvisende billede af selskabets aktiver, passiver og finansielle stilling pr. 30. juni 2019 samt af resultatet af selskabets aktiviteter for regnskabsåret 1. juli 2018 - 30. juni 2019 i overensstemmelse med årsregnskabsloven.

Grundlag for konklusion

Vi har udført vor revision i overensstemmelse med internationale standarder om revision og de yderligere krav, der er gældende i Danmark. Vort ansvar ifølge disse standarder og krav er nærmere beskrevet i revisionspåtegningens afsnit "Revisors ansvar for revisionen af årsregnskabet". Vi er uafhængige af selskabet i overensstemmelse med internationale etiske regler for revisorer (IESBA's Etiske regler) og de yderligere krav, der er gældende i Danmark, ligesom vi har opfyldt vore øvrige etiske forpligtelser i henhold til disse regler og krav. Det er vor opfattelse, at det opnåede revisionsbevis er tilstrækkeligt og egnet som grundlag for vor konklusion.

Ledelsens ansvar for årsregnskabet

Ledelsen har ansvaret for udarbejdelsen af et årsregnskab, der giver et retvisende billede i overensstemmelse med årsregnskabsloven. Ledelsen har endvidere ansvaret for den interne kontrol, som ledelsen anser for nødvendig for at udarbejde et årsregnskab uden væsentlig fejlinformation, uanset om denne skyldes besvigelser eller fejl.

Ved udarbejdelsen af årsregnskabet er ledelsen ansvarlig for at vurdere selskabets evne til at fortsætte driften, at oplyse om forhold vedrørende fortsat drift, hvor dette er relevant, samt at udarbejde årsregnskabet på grundlag af regnskabsprincippet om fortsat drift, medmindre ledelsen enten har til hensigt at likvidere selskabet, indstille driften eller ikke har andet realistisk alternativ end at gøre dette.

Revisors ansvar for revisionen af årsregnskabet

Vort mål er at opnå høj grad af sikkerhed for, om årsregnskabet som helhed er uden væsentlig fejlinformation, uanset om denne skyldes besvigelser eller fejl, og at afgive en revisionspåtegning med en konklusion. Høj grad af sikkerhed er et højt niveau af sikkerhed, men er ikke en garanti for, at en revision, der udføres i overensstemmelse med internationale standarder om revision og de yderligere krav, der er gældende i Danmark, altid vil afdække væsentlig fejlinformation, når sådan findes. Fejlinformationer kan opstå som følge af besvigelser eller fejl og kan betragtes som væsentlige, hvis det med rimelighed kan forventes, at de enkeltvis eller samlet har indflydelse på de økonomiske beslutninger, som regnskabsbrugere træffer på grundlag af årsregnskabet.

Som led i en revision, der udføres i overensstemmelse med internationale standarder om revision og de yderligere krav, der er gældende i Danmark, foretager vi faglige vurderinger og opretholder professionel skepsis under revisionen. Herudover:

Den uafhængige revisors revisionspåtegning

- Identificerer og vurderer vi risikoen for væsentlig fejlinformation i årsregnskabet, uanset om denne skyldes besvigelser eller fejl, udformer og udfører revisionshandlinger som reaktion på disse risici samt opnår revisionsbevis, der er tilstrækkeligt og egnet til at danne grundlag for vor konklusion. Risikoen for ikke at opdage væsentlig fejlinformation forårsaget af besvigelser er højere end ved væsentlig fejlinformation forårsaget af fejl, idet besvigelser kan omfatte sammensværgelser, dokumentfalsk, bevidste udeladelser, vildledning eller tilsidesættelse af intern kontrol.
- Opnår vi forståelse af den interne kontrol med relevans for revisionen for at kunne udforme revisionshandlinger, der er passende efter omstændighederne, men ikke for at kunne udtrykke en konklusion om effektiviteten af selskabets interne kontrol.
- Tager vi stilling til, om den regnskabspraksis, som er anvendt af ledelsen, er passende, samt om de regnskabsmæssige skøn og tilknyttede oplysninger, som ledelsen har udarbejdet, er rimelige.
- Konkluderer vi, om ledelsens udarbejdelse af årsregnskabet på grundlag af regnskabsprincippet om fortsat drift er passende, samt om der på grundlag af det opnåede revisionsbevis er væsentlig usikkerhed forbundet med begivenheder eller forhold, der kan skabe betydelig tvivl om selskabets evne til at fortsætte driften. Hvis vi konkluderer, at der er en væsentlig usikkerhed, skal vi i vor revisionspåtegning gøre opmærksom på oplysninger herom i årsregnskabet eller, hvis sådanne oplysninger ikke er tilstrækkelige, modificere vor konklusion. Vor konklusioner er baseret på det revisionsbevis, der er opnået frem til datoen for vor revisionspåtegning. Fremtidige begivenheder eller forhold kan dog medføre, at selskabet ikke længere kan fortsætte driften.
- Tager vi stilling til den samlede præsentation, struktur og indhold af årsregnskabet, herunder noteoplysningerne, samt om årsregnskabet afspejler de underliggende transaktioner og begivenheder på en sådan måde, at der gives et retvisende billede heraf.

Vi kommunikerer med den øverste ledelse om blandt andet det planlagte omfang og den tidsmæssige placering af revisionen samt betydelige revisionsmæssige observationer, herunder eventuelle betydelige mangler i intern kontrol, som vi identificerer under revisionen.

Udtalelse om ledelsesberetningen

Ledelsen er ansvarlig for ledelsesberetningen.

Vor konklusion om årsregnskabet omfatter ikke ledelsesberetningen, og vi udtrykker ingen form for konklusion med sikkerhed om ledelsesberetningen.

I tilknytning til vor revision af årsregnskabet er det vort ansvar at læse ledelsesberetningen og i den forbindelse overveje, om ledelsesberetningen er væsentligt inkonsistent med årsregnskabet eller vor viden opnået ved revisionen eller på anden måde synes at indeholde væsentlig fejlinformation.

Vort ansvar er derudover at overveje, om ledelsesberetningen indeholder krævede oplysninger i henhold til årsregnskabsloven.

Den uafhængige revisors revisionspåtegning

Baseret på det udførte arbejde er det vor opfattelse, at ledelsesberetningen er i overensstemmelse med årsregnskabet og er udarbejdet i overensstemmelse med årsregnskabslovens krav. Vi har ikke fundet væsentlig fejlinformation i ledelsesberetningen.

Greve, den 14. oktober 2019

Global Revision ApS
Registreret revisionsanpartsselskab
CVR-nr. 28 12 17 17

Eddie Holstebro
Registreret revisor
MNE-nr. mne11067

Selskabsoplysninger

Selskabet

ABC ApS
Brændmosevej 26
2690 Karlslunde

Telefon: 70 20 00 91

Hjemmeside: www.abc-kloak.dk

CVR-nr.: 26 02 86 63

Regnskabsperiode: 1. juli 2018 - 30. juni 2019

Stiftet: 8. maj 2001

Hjemsted: Karlslunde

Direktion

Klaus Palskov

Revision

Global Revision ApS
Registreret revisionsanpartsselskab
Greve Strandvej 9
2670 Greve

Pengeinstitut

Jyske Bank
Hundige Strandvej 199
2670 Greve

Ledelsesberetning

Selskabets væsentligste aktiviteter

Selskabets primære aktivitet er kloakrensning.

Usædvanlige forhold

Selskabets aktiver, passiver og finansielle stilling pr. 30. juni 2019 samt resultatet af selskabets aktiviteter for regnskabsåret 2018/19 er ikke påvirket af usædvanlige forhold.

Udviklingen i aktiviteter og økonomiske forhold

Selskabets resultatopgørelse for 2018/19 udviser et overskud på kr. 1.116.971, og selskabets balance pr. 30. juni 2019 udviser en egenkapital på kr. 3.217.231.

Anvendt regnskabspraksis

Årsrapporten for ABC ApS for 2018/19 er aflagt i overensstemmelse med årsregnskabslovens bestemmelser for virksomheder i regnskabsklasse B med tilvalg fra højere klasser.

Den anvendte regnskabspraksis er uændret i forhold til sidste år.

Årsrapporten for 2018/19 er aflagt i kr.

Generelt om indregning og måling

I resultatopgørelsen indregnes indtægter i takt med, at de indtjenes. Herudover indregnes værdireguleringer af finansielle aktiver og forpligtelser. I resultatopgørelsen indregnes ligeledes alle omkostninger, herunder afskrivninger og nedskrivninger.

Aktiver indregnes i balancen, når det er sandsynligt, at fremtidige økonomiske fordele vil tilflyde selskabet, og aktivets værdi kan måles pålideligt.

Forpligtelser indregnes i balancen, når det er sandsynligt, at fremtidige økonomiske fordele vil fragå selskabet, og forpligtelsens værdi kan måles pålideligt.

Ved første indregning måles aktiver og forpligtelser til kostpris. Efterfølgende måles aktiver og forpligtelser som beskrevet for hver enkelt regnskabspost nedenfor.

Visse finansielle aktiver og forpligtelser måles til amortiseret kostpris, hvorved der indregnes en konstant effektiv rente over løbetiden. Amortiseret kostpris opgøres som oprindelig kostpris med fradrag af eventuelle afdrag samt tillæg/fradrag af den akkumulerede amortisering af forskellen mellem kostpris og nominelt beløb.

Ved indregning og måling tages hensyn til forudsigelige tab og risici, der fremkommer, inden årsrapporten aflægges, og som be- eller afkræfter forhold, der eksisterede på balancedagen.

Den regnskabsmæssige værdi af immaterielle og materielle anlægsaktiver gennemgås årligt for at afgøre, om der er indikation af værdiforringelse ud over det, som udtrykkes ved normal afskrivning. Hvis dette er tilfældet, foretages nedskrivning til den lavere genindvindingsværdi.

Resultatopgørelsen

Bruttofortjeneste

Selskabet anvender bestemmelsen i årsregnskabslovens § 32, hvorefter selskabets omsætning ikke er oplyst.

Bruttofortjeneste er et sammendrag af nettoomsætning, ændring i lagre af færdigvarer og varer under fremstilling samt andre driftsindtægter med fradrag af omkostninger til råvarer og hjælpematerialer og andre eksterne omkostninger.

Anvendt regnskabspraksis

Nettoomsætning

Nettoomsætningen måles til dagsværdien af det aftalte vederlag ekskl. moms og afgifter. Alle former for afgivne rabatter er fratrukket i nettoomsætningen.

Omkostninger til råvarer og hjælpematerialer

Omkostninger til råvarer og hjælpematerialer indeholder det forbrug af råvarer og hjælpematerialer, der er anvendt for at opnå årets nettoomsætning.

Andre driftsindtægter

Andre driftsindtægter indeholder regnskabsposter af sekundær karakter i forhold til virksomhedernes aktiviteter, herunder fortjeneste ved salg af immaterielle og materielle anlægsaktiver.

Andre eksterne omkostninger

Andre eksterne omkostninger omfatter omkostninger til salg, reklame, administration, lokaler, tab på debitorer, operationelle leasingomkostninger mv.

Personaleomkostninger

Personaleomkostninger omfatter løn og gager, inklusive feriepenge og pensioner samt andre omkostninger til social sikring m.v. til selskabets medarbejdere. I personaleomkostninger er fratrukket modtagne godtgørelser fra offentlige myndigheder.

Af- og nedskrivninger

Af- og nedskrivninger indeholder årets af- og nedskrivninger af immaterielle og materielle anlægsaktiver.

Finansielle indtægter og omkostninger

Finansielle indtægter og omkostninger indregnes i resultatopgørelsen med de beløb, der vedrører regnskabsåret. Finansielle poster omfatter renteindtægter og -omkostninger, finansielle omkostninger ved finansiel leasing, gæld og transaktioner i fremmed valuta samt tillæg og godtgørelse under acontoskatteordningen mv.

Skat af årets resultat

Virksomheden er omfattet af de danske regler om tvungen sambeskatning af koncernens danske dattervirksomheder. Dattervirksomheder indgår i sambeskatningen fra det tidspunkt, hvor de indgår i konsolideringen i koncernregnskabet og frem til det tidspunkt, hvor de udgår fra konsolideringen.

Årets skat, som består af årets aktuelle selskabsskat og ændring i udskudt skat, indregnes i resultatopgørelsen med den del, der kan henføres til årets resultat, og direkte i egenkapitalen med den del, der kan henføres til posteringer direkte i egenkapitalen.

Balancen

Materielle anlægsaktiver

Produktionsanlæg, maskiner og indretning af lejede lokaler måles til kostpris med fradrag af akkumulerede afskrivninger.

Anvendt regnskabspraksis

Afskrivningsgrundlaget er kostpris med fradrag af forventet restværdi efter afsluttet brugstid.

Kostpris omfatter anskaffelsesprisen og omkostninger direkte tilknyttet anskaffelsen indtil det tidspunkt, hvor aktivet er klar til brug.

Kostprisen omfatter anskaffelsesprisen samt omkostninger direkte tilknyttet anskaffelsen indtil det tidspunkt, hvor aktivet er klar til at blive taget i brug.

Der foretages lineære afskrivninger baseret på følgende vurdering af aktivernes forventede brugstider og restværdier:

	Brugstid		Restværdi
Produktionsanlæg og maskiner	3-8	år	0-20 %
Indretning af lejede lokaler	20	år	0 %

Aktiver med en kostpris på under kr. 13.800 omkostningsføres i anskaffelsesåret.

Fortjeneste eller tab ved salg af materielle anlægsaktiver indregnes i resultatopgørelsen under andre driftsindtægter henholdsvis andre driftsomkostninger.

Leasingkontrakter

Leasingkontrakter vedrørende materielle anlægsaktiver, hvor selskabet har alle væsentlige risici og fordele forbundet med ejendomsretten (finansiel leasing), indregnes i balancen som aktiver. Aktiverne måles ved første indregning til opgjort kostpris svarende til laveste værdi af dagsværdi af det leasede aktiv og nutidsværdien af de fremtidige leasingydelse. Ved beregning af nutidsværdien anvendes leasingaftalens interne rente eller alternativt virksomhedens lånerente som diskonteringsfaktor. Finansielt leasede aktiver behandles herefter som virksomhedens øvrige anlægsaktiver.

Den kapitaliserede restleasingforpligtelse indregnes i balancen som en gældsforpligtelse, og leasingydelsens rentedel indregnes over kontraktens løbetid i resultatopgørelsen.

Varebeholdninger

Varebeholdninger måles til kostpris efter FIFO-metoden. Er nettorealiseringsværdien lavere end kostprisen, nedskrives til denne lavere værdi.

Tilgodehavender

Tilgodehavender måles til amortiseret kostpris, svarende til nominel værdi. Værdien reduceres med nedskrivning til imødegåelse af forventede tab.

Igangværende arbejder for fremmed regning

Igangværende arbejder for fremmed regning måles til salgsværdien af det udførte arbejde. Salgsværdien måles på baggrund af færdiggørelsesgraden på balancedagen og de samlede forventede indtægter på det enkelte igangværende arbejde. Færdiggørelsesgraden opgøres som andelen af de afholdte omkostninger i forhold til forventede samlede omkostninger på det enkelte igangværende arbejde.

Anvendt regnskabspraksis

Når salgsværdien på et enkelt igangværende arbejde ikke kan opgøres pålideligt, måles salgsværdien til de medgåede omkostninger eller nettorealiseringsværdien, hvis denne er lavere.

Det enkelte igangværende arbejde indregnes i balancen under tilgodehavender eller gældsforpligtelser. Nettoaktiver udgøres af summen af de igangværende arbejder, hvor salgsværdien af det udførte arbejde overstiger acontofaktureringer. Nettoforpligtelser udgøres af summen af de igangværende arbejder, hvor acontofaktureringer overstiger salgsværdien.

Periodeafgrænsningsposter

Periodeafgrænsningsposter, indregnet under omsætningsaktiver, omfatter afholdte omkostninger vedrørende efterfølgende regnskabsår.

Værdipapirer og kapitalandele

Værdipapirer og kapitalandele, der består af børsnoterede aktier og obligationer, måles til dagsværdi på balancedagen. Ikke-børsnoterede værdipapirer måles til dagsværdi baseret på beregnet kapitalværdi.

Udbytte

Foreslået udbytte vises som en særskilt post under egenkapitalen. Udbytte indregnes som en forpligtelse på tidspunktet for vedtagelse på generalforsamlingen.

Selskabsskat og udskudt skat

Aktuelle skatteforpligtelser og tilgodehavende aktuel skat indregnes i balancen som beregnet skat af årets skattepligtige indkomst, reguleret for skat af tidligere års skattepligtige indkomster samt for betalte acontoskatter.

Udskudt skat måles efter den balanceorienterede gældsmetode af midlertidige forskelle mellem regnskabsmæssig og skattemæssig værdi af aktiver og forpligtelser opgjort på grundlag af den planlagte anvendelse af aktivets henholdsvis afvikling af forpligtelsen.

Udskudte skatteaktiver, herunder skatteværdien af fremførselsberettiget skattemæssigt underskud, måles til den værdi, hvortil aktivet forventes at kunne realiseres, enten ved udligning i skat af fremtidig indtjening eller ved modregning i udskudte skatteforpligtelser inden for samme juridiske skatteenhed. Eventuelle udskudte nettoskatteaktiver måles til nettorealiseringsværdi.

Gældsforpligtelser

Gældsforpligtelser indregnes til amortiseret kostpris, svarende til nominel værdi.

Omregning af fremmed valuta

Transaktioner i fremmed valuta omregnes til transaktionsdagens kurs.

Tilgodehavender, gæld og andre poster i fremmed valuta, som ikke er afregnet på balancedagen, omregnes til balancedagens valutakurs.

Realiserede og urealiserede valutakursreguleringer er indregnet i resultatopgørelsen under finansielle poster.

Resultatopgørelse 1. juli - 30. juni

	Note	2018/19 kr.	2017/18 kr.
Bruttofortjeneste		10.439.304	10.093.882
Personaleomkostninger	1	-7.384.515	-7.560.622
Resultat før af- og nedskrivninger		3.054.789	2.533.260
Af- og nedskrivninger af immaterielle og materielle anlægsaktiver		-1.397.545	-1.408.333
Resultat af ordinær drift før dagsværdireguleringer		1.657.244	1.124.927
Resultat før finansielle poster		1.657.244	1.124.927
Finansielle indtægter	2	3.666	5.099
Finansielle omkostninger	3	-192.142	-216.974
Resultat før skat		1.468.768	913.052
Skat af årets resultat	4	-351.797	-238.795
Årets resultat		1.116.971	674.257
Forslag til resultatdisponering			
Foreslået udbytte		500.000	350.000
Overført resultat		616.971	324.257
		1.116.971	674.257

Balance 30. juni

	Note	2019	2018
		kr.	kr.
Aktiver			
Andre anlæg, driftsmateriel og inventar		6.878.001	7.281.843
Indretning af lejede lokaler		85.213	96.510
Materielle anlægsaktiver	5	6.963.214	7.378.353
Anlægsaktiver i alt		6.963.214	7.378.353
Råvarer og hjælpematerialer		60.000	60.000
Varebeholdninger		60.000	60.000
Tilgodehavender fra salg og tjenesteydelser		3.156.336	2.831.174
Igangværende arbejder for fremmed regning		26.000	98.000
Andre tilgodehavender		327.587	300.299
Periodeafgrænsningsposter		214.051	169.047
Tilgodehavender		3.723.974	3.398.520
Værdipapirer		2.275	3.500
Værdipapirer		2.275	3.500
Likvide beholdninger		1.752.263	787.716
Omsætningsaktiver i alt		5.538.512	4.249.736
Aktiver i alt		12.501.726	11.628.089

Balance 30. juni

	Note	2019 kr.	2018 kr.
Passiver			
Virksomhedskapital		125.000	125.000
Overført resultat		2.592.231	1.975.259
Foreslået udbytte for regnskabsåret		500.000	350.000
Egenkapital	6	3.217.231	2.450.259
Hensættelse til udskudt skat		35.461	101.092
Hensatte forpligtelser i alt		35.461	101.092
Leasingforpligtelser		5.258.706	5.617.562
Selskabsskat		417.428	273.768
Langfristede gældsforpligtelser		5.676.134	5.891.330
Leasingforpligtelser		1.202.000	1.013.000
Leverandører af varer og tjenesteydelser		726.005	591.894
Gæld til tilknyttede virksomheder		489.366	308.971
Selskabsskat		273.768	268.089
Anden gæld		881.761	1.003.454
Kortfristede gældsforpligtelser		3.572.900	3.185.408
Gældsforpligtelser i alt		9.249.034	9.076.738
Passiver i alt		12.501.726	11.628.089
Leje- og leasingforpligtelser	7		
Eventualposter mv.	8		
Pantsætninger og sikkerhedsstillelser	9		

Noter

	<u>2018/19</u>	<u>2017/18</u>
	kr.	kr.
1 Personaleomkostninger		
Lønninger	6.913.311	7.032.992
Pensioner	143.173	99.555
Andre omkostninger til social sikring	107.768	136.419
Andre personaleomkostninger	<u>220.263</u>	<u>291.656</u>
	<u>7.384.515</u>	<u>7.560.622</u>
Gennemsnitligt antal beskæftigede medarbejdere	<u>16</u>	<u>16</u>
2 Finansielle indtægter		
Renteindtægter fra tilknyttede virksomheder	1.223	0
Andre finansielle indtægter	<u>2.443</u>	<u>5.099</u>
	<u>3.666</u>	<u>5.099</u>
3 Finansielle omkostninger		
Finansielle omkostninger tilknyttede virksomheder	12.306	12.218
Andre finansielle omkostninger	<u>179.836</u>	<u>204.756</u>
	<u>192.142</u>	<u>216.974</u>
4 Skat af årets resultat		
Årets aktuelle skat	417.428	273.768
Årets udskudte skat	<u>-65.631</u>	<u>-34.973</u>
	<u>351.797</u>	<u>238.795</u>

Noter

5 Materielle anlægsaktiver

	Andre anlæg, driftsmateriel og inventar	Indretning af le- jede lokaler
Kostpris 1. juli 2018	10.537.834	225.948
Tilgang i årets løb	982.406	0
Afgang i årets løb	-185.717	0
Kostpris 30. juni 2019	<u>11.334.523</u>	<u>225.948</u>
Opskrivninger 1. juli 2018	<u>0</u>	<u>0</u>
Opskrivninger 30. juni 2019	<u>0</u>	<u>0</u>
Af- og nedskrivninger 1. juli 2018	3.255.991	129.438
Årets afskrivninger	1.386.248	11.297
Årets af- og nedskrivninger på afhændede aktiver	-185.717	0
Af- og nedskrivninger 30. juni 2019	<u>4.456.522</u>	<u>140.735</u>
Regnskabsmæssig værdi 30. juni 2019	<u>6.878.001</u>	<u>85.213</u>
Regnskabsmæssig værdi af leasede aktiver	<u>6.592.271</u>	<u>6.869.062</u>

Noter

6 Egenkapital

	Virksomhedskapital	Overført resultat	Foreslået udbytte for regnskabsåret	I alt
Egenkapital 1. juli 2018	125.000	1.975.260	350.000	2.450.260
Betalt ordinært udbytte	0	0	-350.000	-350.000
Årets resultat	0	616.971	500.000	1.116.971
Egenkapital 30. juni 2019	125.000	2.592.231	500.000	3.217.231

Virksomhedskapitalen består af 125 anparter à nominelt kr. 1.000. Ingen anparter er tillagt særlige rettigheder. Der har ikke været ændringer i virksomhedskapitalen i de seneste 5 år.

	2019 kr.	2018 kr.
7 Leje- og leasingforpligtelser		
Samlede fremtidige leasingydelse:		
Efter 5 år	772.000	1.169.000
	772.000	1.169.000

Noter

8 Eventualposter mv.

Lejeforpligtelser

Der er indgået lejeaftale vedrørende leje af selskabets lokaler med et opsigelsesvarsel på 3-6 måneder. Den årlige husleje udgør t.kr. 538.

Kautions- og garantiforpligtelser

Ingen.

Hæftelse i sambeskatning

Selskabet er sambeskattet med KP Holding 1998 ApS (Administrationsselskab) og hæfter solidariske med øvrige sambeskattede selskaber for betaling af selskabsskat samt for kildeskat på udbytte og for fællesregistrering af moms.

Leasingforpligtelse

Selskabet har ingen leasingforpligtelser ud over det i regnskabet oplyste.

9 Pantsætninger og sikkerhedsstillelser

Til sikkerhed for engagement for selskabets pengeinstitut er deponeret: Skadesløsbrev - virksomhedspant, tkr. 1.200 med pant i simple fordringer, debitorer, driftsmidler, lager, immaterielle rettigheder, driftsinventar og materiel.

PENNEO

Underskrifterne i dette dokument er juridisk bindende. Dokumentet er underskrevet via Penneo™ sikker digital underskrift.
Underskrivernes identiteter er blevet registreret, og informationerne er listet herunder.

“Med min underskrift bekræfter jeg indholdet og alle datoer i dette dokument.”

Klaus Palskov

Direktør

Serienummer: PID:9208-2002-2-561590484634

IP: 80.62.xxx.xxx

2019-10-16 09:47:38Z

NEM ID 

Eddie Holstebro

Registreret revisor

På vegne af: Global Revision ApS

Serienummer: CVR:28121717-RID:99798342

IP: 89.221.xxx.xxx

2019-10-16 10:42:20Z

NEM ID 

Klaus Palskov

Dirigent

Serienummer: PID:9208-2002-2-561590484634

IP: 80.62.xxx.xxx

2019-10-16 12:17:38Z

NEM ID 

Penneo dokumentnøgle: NOX1X-F7HF1-QBX5A-SX6LD-M4SAM-6A0JJ

Dette dokument er underskrevet digitalt via **Penneo.com**. Signeringsbeviserne i dokumentet er sikret og valideret ved anvendelse af den matematiske hashværdi af det originale dokument. Dokumentet er låst for ændringer og tidsstemplet med et certifikat fra en betroet tredjepart. Alle kryptografiske signeringsbeviser er indlejret i denne PDF, i tilfælde af de skal anvendes til validering i fremtiden.

Sådan kan du sikre, at dokumentet er originalt

Dette dokument er beskyttet med et Adobe CDS certifikat. Når du åbner dokumentet

i Adobe Reader, kan du se, at dokumentet er certificeret af **Penneo e-signature service** <penneo@penneo.com>. Dette er din garanti for, at indholdet af dokumentet er uændret.

Du har mulighed for at efterprøve de kryptografiske signeringsbeviser indlejret i dokumentet ved at anvende Penneos validator på følgende websted: <https://penneo.com/validate>