

Sund & Bælt Partner A/S

Årsrapport 2020


Dirigent: Charlotte Yun Linde

Godkendt på generalforsamlingen: 19. april 2021

Indholdsfortegnelse

Året i hovedtræk	2
Hoved- og nøgletal	3
Ledelsesberetning	4
Økonomi.....	4
Begivenheder efter balancedagen.....	4
Forventninger til 2021	4
Samfundsansvar	5
Om Sund & Bælt Partner A/S	6
Aktionærforhold	6
Koncernoversigt.....	6
Hovedaktivitet	6
Bestyrelse og direktion	8
Regnskab	9
Noter	14
Påtegninger	23

Året i hovedtræk

Sund & Bælt Partner A/S stiller på konkurrencemæssige vilkår viden til rådighed for andre infrastrukturejere i Danmark og resten af verden ved at tilbyde rådgivning, digitale værktøjer og unik viden om finansiering, anlæg, drift og vedligehold af store infrastrukturanlæg som broer, tunneler, jernbaner og motorveje.

Ydelserne er baseret på broelskabernes mere end 20 års erfaringer og viden sammen med digitale værktøjer, der er udviklet for at skabe forbedringer i effektivitet og kvalitet i driften af Sund & Bælt koncernens eksisterende anlæg. For at i større udstrækning at kunne dele viden end hidtil bliver den menneskelige know-how konverteret til digitale værktøjer og services. Vi har dermed gjort vidensdelingen skalerbar og tilgængelig for alle. Sund & Bælt Partner A/S indgår samarbejdsaftaler, der har til formål at udvikle metoder og services, som kan optimere driften for såvel Sund & Bælt Holding A/S' driftsselskaber som andre driftsoperatører rundt om i verden.

Sund & Bælt Partner A/S har i 2020 indgået en partnerskabsaftale med IBM om udvikling samt salg og markedsføring af en skræddersyet Asset Management platform, tilpasset behovet hos operatører af broer, tunneler, veje og jernbaner rundt om i verden. Potentialet og behovet vurderes til at være stort. Målet er, at samarbejdsaftalerne skal udmønte sig i konkrete digitale services og værktøjer og have en positiv effekt på omsætningen for 2021.

Hovedaktiviteten for generering af omsætning for selskabet har i 2020 været salg af finansforvaltningsydelser og trafikmodeller. Omsætningen herfra har været på niveau med omsætningen i 2019.

Hoved- og nøgletal

1.000 kr.	2020	2019	2018	2017	2016
Nettoomsætning	5.071	4.967	4.878	4.963	4.849
Andre eksterne omkostninger	-4.780	-4.495	-4.512	-4.803	-4.403
Resultat af primær drift (EBIT)	171	316	-126	40	196
Finansielle poster ekskl. værdiregulering	-49	-64	-56	-52	-48
Resultat før værdiregulering	123	252	-182	-12	148
Årets resultat	96	197	-138	-13	112
Egenkapital	11.379	11.283	11.086	11.224	11.237
Balancesum	12.909	12.806	12.605	12.690	13.122
Pengestrøm fra driftsaktivitet	151	232	-31	59	215
Pengestrøm fra investeringsaktivitet	0	0	0	0	6.332
Pengestrøm fra finansieringsaktivitet	-49	-64	-56	-52	204
Pengestrøm i alt	103	168	-87	7	6.751
Nøgletal, pct.:					
Overskudsgrad (EBIT)	3,4	6,4	-2,6	0,8	4,0
Afkastgrad (EBIT)	1,3	2,5	-1,0	0,3	1,5

Anm.: Nøgletallene er beregnet som anført i note 1 Anvendt regnskabspraksis.

Ledelsesberetning

Økonomi

Årets resultat har været tilfredsstillende, og resultatet af den primære drift (EBIT) udgør således et overskud på 171 t.kr., hvilket er 145 t.kr. lavere end i 2019.

Nettoomsætningen er steget med 104 t.kr. og udgør 5.071 t.kr. i 2020. Nettoomsætningen består primært af honorar for udført rådgivning vedr. finansforvaltningsydelse og trafikmodeller.

Omkostningerne udgør 4.900 t.kr., hvilket er 249 t.kr. højere sammenlignet med 2019.

Renteudgifterne er faldet med 15 t.kr. udgør 49 t.kr. i 2020.

Resultatet før skat udgør et overskud på 123 t.kr. mod 252 t.kr. i 2019.

Selskabets resultat efter skat udgør et overskud på 96 t.kr., hvilket er 101 t.kr. lavere end i 2019.

Skat af årets resultat udgør en udgift på 27 t.kr.

Egenkapitalen i selskabet er pr. 31. december 2020 positiv med 11.379 t.kr.

Pengestrømme fra driftsaktiviteter er positive og udgør 151 t.kr., som består af forskydninger i omsætningsaktiver og kortfristet gæld.

Det frie cash flow er positivt med 151 t.kr.

Pengestrømme fra finansieringsaktiviteter er negative med 49 t.kr. og består af renteudgifter.

Samlet er selskabets likvider øget med 103 t.kr., således at likvider ultimo 2020 udgør 11.333 t.kr.

Begivenheder efter balancedagen

Der er ikke indtruffet hændelser efter balancedagen, som er af betydning for årsrapporten for 2020.

Forventninger til 2021

I henhold til budgettet for 2021 udarbejdet ultimo 2020 forventes et resultat før dagsværdireguleringer og skat på niveau med resultatet i 2020. Den igangværende covid-19 pandemi vurderes ikke at have betydning for forventningerne til årets resultat.

Samfundsansvar

Lovpligtig redegørelse for samfundsansvar jf. ARL § 99a.

Hvad angår selskabets formelle efterlevelse af årsregnskabslovens § 99a om redegørelse for samfundsansvar henvises til moderselskabets koncernledelsesberetning 2020 under "CSR – Corporate Social Responsibility", "God selskabsledelse", "Miljø og klima", "Medarbejdere" og "Mål for CSR-arbejdet i 2021".

Lovpligtig redegørelse for det underrepræsenterede køn jf. ARL § 99b.

I øverste ledelsesorgan er der en ligelig fordeling mellem kønnene, hvorfor selskabet ikke har opstillet og redegjort for et måltal, og da der ikke er nogen ansatte i selskabet, er der ikke opstillet en politik for øgning af det underrepræsenterede køn på øvrige ledelseslag.

Årsrapporten for Sund & Bælt Holding A/S findes på: <https://sundogbaelt.dk/publikationer/>

Læs mere om Sund & Bælts Samfundsansvar på www.sundogbaelt.dk/samfundsansvar

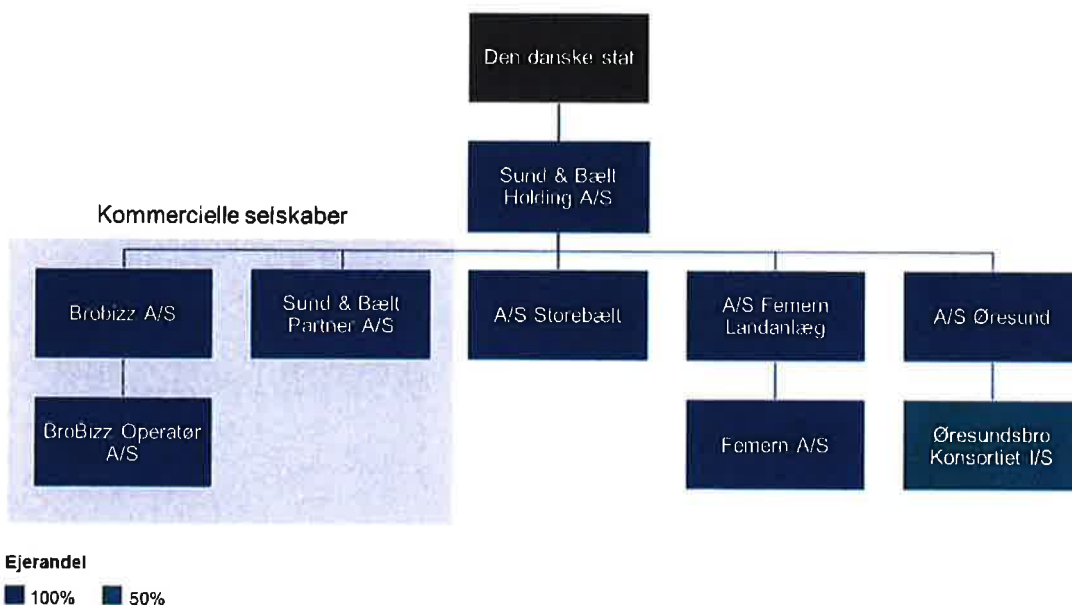
Om Sund & Bælt Partner A/S

Aktionærforhold

Sund & Bælt Partner A/S er et aktieselskab hjemmehørende i Danmark. Sund & Bælt Partner A/S er et datterselskab af Sund & Bælt Holding A/S og indgår i koncernregnskabet for Sund & Bælt Holding A/S, som er det ultimative moderselskab.

Hele aktiekapitalen i Sund & Bælt Holding A/S ejes af den danske stat.

Koncernoversigt



Hovedaktivitet

Sund & Bælt Partner A/S stiller viden til rådighed for andre infrastruktorejere i Danmark og resten af verden ved at tilbyde rådgivning, digitale værktøjer og unik viden om finansiering, anlæg, drift og vedligehold af store infrastrukturanlæg, som broer, tunneller, jernbaner og motorveje. Ydelserne er baseret på broBizz selskabernes mere end 20 års opsamlet erfaringer og viden sammen med digitale værktøjer, der er udviklet for at skabe forbedringer i effektivitet og kvalitet i driften af Sund & Bælt Holding A/S' eksisterende anlæg.

Sund & Bælt Partner A/S' strategi ift. salg af tekniske ydelser er at skabe et digitalt salgsnetværk gennem samarbejdspartneres eksisterende sælgerkorps og digitale platforme. Sund & Bælt Partner A/S indgår samarbejdsaftaler, der har til formål at udvikle metoder og services, der kan optimere driften for såvel Sund & Bælt Holding A/S' driftsselskaber som andre driftsoperatører rundt om i verden.

Samarbejdsaftalerne anvendes hovedsagligt til to formål.

- 1) Styring af intellektuelle rettigheder (IP) til udvikling og test af en given service eller produkt.
- 2) Opbygning af fælles salg og markedsføring.



I nogle tilfælde vil servicen/produktet være 100 pct. ejet af Sund & Bælt Partner A/S og i andre bliver Sund og Bælt Partner A/S honoreret via en licensaftale.

Ønsket om at dele viden med andre er hidtil sket via traditionelle, ressourcekrævende rådgivningsydelser og har derfor været meget begrænset, da samme ressourcer også er vores egne driftseksperter. For at kunne dele viden i større udstrækning end hidtil bliver den menneskelige know-how konverteret til digitale værktøjer og services. Vi har dermed gjort vidensdelingen skalerbar og tilgængelig for alle.

Bestyrelse og direktion

Bestyrelse

Mikkel Hemmingsen
Bestyrelsesformand
Administrerende direktør i:
Sund & Bælt Holding A/S
Valgperiode udløber 2022

Ledelseshverv
Bestyrelsesformand i:
A/S Storebælt
A/S Øresund
A/S Femern Landanlæg
Femern A/S
Brobizz A/S
BroBizz Operatør A/S

I bestyrelsen for:
Øresundsbro Konsortiet I/S

Særlige kompetencer
Ledelse med erfaring inden for strategi, økonomi, samfundsmæssige analyser og forandringsledelse

Mogens Hansen
Økonomidirektør i:
Sund & Bælt Holding A/S
Administrerende direktør i:
A/S Storebælt
A/S Øresund
A/S Femern Landanlæg
Valgperiode udløber 2022

Ledelseshverv
I bestyrelsen for:
A/S Storebælt
A/S Øresund
A/S Femern Landanlæg
Femern A/S
Brobizz A/S
BroBizz Operatør A/S

Særlige kompetencer
Ledelse med erfaring inden for strategi, økonomi, it samt selskabsretlige og aftalemæssige forhold. Erfaring med anlæg og drift af store infrastrukturprojekter.

Direktion

Bjarne Jørgensen
Administrerende direktør

Louise Friis
Næstformand
Chef jurist i:
Sund & Bælt Holding A/S
Valgperiode udløber 2022

Ledelseshverv
Næstformand i bestyrelsen for:
A/S Storebælt
A/S Øresund
A/S Femern Landanlæg
Femern A/S
Brobizz A/S
BroBizz Operatør A/S

Særlige kompetencer
Erfaring med transportpolitik, særligt i relation til megaprojekter. Juridisk kompetence inden for selskabsret, og jernbane- og vejlovgivning.

Regnskab

Totalindkomstopgørelse 1. januar – 31. december

1.000 kr.

	Note	2020	2019
Nettoomsætning			
Nettoomsætning	3	5.071	4.967
Nettoomsætning i alt		5.071	4.967
Omkostninger			
Andre eksterne omkostninger	4	-4.780	-4.495
Personaleomkostninger	5	-120	-156
Omkostninger i alt		-4.900	-4.651
Resultat af primær drift (EBIT)		171	316
Finansielle poster			
Finansielle omkostninger		-49	-64
Finansielle poster i alt		-49	-64
Resultat før skat		123	252
Skat	6	-27	-55
Årets resultat		96	197
Anden totalindkomst		0	0
Skat af anden totalindkomst		0	0
Totalindkomst		96	197

Balance 31. december – Aktiver

1.000 kr.

	Note	2020	2019
Andre langfristede aktiver			
Udskudt skat	9	24	22
Andre langfristede aktiver i alt		24	22
Langfristede aktiver i alt			
		24	22
Kortfristede aktiver			
Tilgodehavender			
Tilgodehavender	7	1.552	1.554
Tilgodehavender i alt		1.552	1.554
Likvide beholdninger			
		11.333	11.230
Kortfristede aktiver i alt			
		12.885	12.784
Aktiver i alt			
		12.909	12.806

Balance 31. december – Passiver

1.000 kr.

	Note	2020	2019
Egenkapital			
Aktiekapital	8	5.000	5.000
Overført resultat		6.379	6.283
Egenkapital i alt		11.379	11.283
Gældsforpligtelser			
Kortfristede gældsforpligtelser			
Selskabsskat	6	28	66
Leverandører og andre gældsforpligtelser	11	1.502	1.457
Kortfristede gældsforpligtelser i alt		1.530	1.523
Gældsforpligtelser i alt		1.530	1.523
Passiver i alt		12.909	12.806

Anvendt regnskabspraksis	1
Væsentlige regnskabsmæssige estimater og skøn	2
Finansiell riskostyring	10
Kontraktuelle forpligtelser, eventualforpligtelser og sikkerhedsstillelser	12
Nærtstående parter	13
Begivenheder efter balancedagen	14
Godkendelse af årsrapport til offentliggørelse	15

Egenkapitalopgørelse 1. januar – 31. december

1.000 kr.

	Aktiekapital	Overført resultat	I alt
Saldo pr. 1. januar 2019	5.000	6.086	11.086
Årets resultat og totalindkomst	0	197	197
Saldo pr. 31. december 2019	5.000	6.283	11.283
Saldo pr. 1. januar 2020	5.000	6.283	11.283
Årets resultat og totalindkomst	0	96	96
Saldo pr. 31. december 2020	5.000	6.379	11.379

Pengestrømsopgørelse 1. januar – 31. december

1.000 kr.

	Note	2020	2019
Pengestrøm fra driftsaktivitet			
Resultat af primær drift (EBIT)		171	316
Røgløringer			
Sambeskætningsbidrag	6	-28	-67
Pengestrømme fra primær drift før ændring i driftskapital		143	249
Ændring i driftskapital			
Tilgodehavender og periodeafgrænsningsposter		-28	-22
Leverandørgæld og andre gældsforpligtelser		36	5
Pengestrømme fra driftsaktivitet i alt		151	232
Pengestrømme fra investeringsaktivitet			
Salg af værdipapirer		0	0
Pengestrømme fra investeringsaktivitet i alt		0	0
Frit cash flow		151	232
Pengestrømme fra finansieringsaktivitet			
Renteomkostninger, betalt		-49	-64
Pengestrømme fra finansieringsaktivitet i alt		-49	-64
Periodens ændring i likvider		103	168
Likvider, primo		11.230	11.062
Likvider, ultimo		11.333	11.230

Noter

Note 1 Anvendt regnskabspraksis

Sund & Bælt Partner A/S er et aktieselskab hjemmehørende i Danmark. Sund & Bælt Partner A/S er et datterselskab af Sund & Bælt Holding A/S og indgår i koncernregnskabet for Sund & Bælt Holding A/S, som er det ultimative moderselskab.

Årsregnskabet for Sund & Bælt Partner A/S for 2020 aflægges i overensstemmelse med International Financial Reporting Standards (IFRS) som udstedt af IASB og godkendt af EU samt yderligere danske oplysningskrav til årsrapporter fastlagt i IFRS-bekendtgørelsen udstedt i henhold til årsregnskabsloven (Regnskabsklasse B med tilvalg af enkelte oplysningskrav efter klasse C).

Årsregnskabet er aflagt i danske kroner, som ligeledes er selskabets funktionelle valuta. Alle beløb angives, hvis intet andet er oplyst, i tusinde DKK.

Den anvendte regnskabspraksis, som er beskrevet nedenfor, er anvendt konsistent i regnskabsåret og for sammenligningstallene. Dog for standarder implementeret fremadrettet, er sammenligningstal ikke korrigeret.

I balancen præsenteres tilgodehavende og skyldig sambeskatningsbidrag under hhv. aktiver og passiver. Dette er i modsætning til tidligere, hvor tilgodehavende og skyldig sambeskatningsbidrag indgik i mellemværender med tilknyttede virksomheder og blev præsenteret i noten for leverandører og andre gældsforpligtelser.

Regnskabspraksis for nettoomsætning, andre eksterne omkostninger, personaleomkostninger og tilgodehavender er beskrevet i de respektive noter.

Implementering af nye og ændrede regnskabsstandarder

Der er i 2020 ikke trådt nye eller ændrede regnskabsstandarder og fortolkningsbidrag i kraft, som er relevante for selskabet.

Vedtagne regnskabsstandarder samt fortolkningsbidrag, der ikke er trådt i kraft

Der er på nuværende tidspunkt ingen ændrede regnskabsstandarder og fortolkningsbidrag, som er vedtaget af IASB og godkendt af EU, og som træder i kraft senere, der er relevante for selskabet.

Valutaomregning

Transaktioner i fremmed valuta omregnes ved første indregning til transaktionsdagens kurs. Valutakursdifferencer, der opstår mellem transaktionsdagen og betalingsdagen, indregnes i totalindkomstopgørelsen som en finansiel post.

Tilgodehavender, gæld og andre monetære poster i udenlandsk valuta omregnes til balancedagens kurs. Forskellen mellem balancedagens kurs og kursen på tidspunktet for tilgodehavendets eller gældens opståen eller kursen på foregående balancedag indregnes i totalindkomstopgørelsen under finansielle poster.

Ikke-monetære aktiver og forpligtelser i fremmed valuta, der ikke omvurderes til dagsværdi, omregnes på transaktionstidspunktet til transaktionsdagens kurs.

Valutakursomregning af finansielle aktiver og passiver indgår i værdireguleringen, og valutakursomregning af debitorer, kreditorer med videre henføres til finansielle indtægter og omkostninger.

Segmentoplysninger

Ifølge IFRS skal der oplyses om indtægter, udgifter, aktiver og passiver per segment. Det er Sund & Bælt Partner A/S' vurdering, at selskabet udgøres af et segment. Den interne rapportering og topledelsens økonomistyring sker på basis af et samlet segment.

Finansielle poster

Finansielle poster indeholder renteindtægter og -udgifter, kursgevinster og -tab for likvide beholdninger, værdipapirer og gæld samt valutaomregning af transaktioner i fremmed valuta.

Forskel i dagsværdi på balancetidspunkterne udgør de totale finansielle poster, der i totalindkomstopgørelsen opdeles i finansielle indtægter, finansielle omkostninger og værdiregulering. Finansielle indtægter og omkostninger indeholder renteindtægter og renteudgifter. Værdiregulering indeholder kursgevinster og -tab samt valutakursomregning for finansielle aktiver og forpligtelser.

Skat af årets resultat

Selskabet er omfattet af de danske regler om tvungen sambeskatning af Sund & Bælt koncernens selskaber. Datterselskaber indgår i sambeskatningen fra det tidspunkt, hvor de indgår i konsolideringen i koncernregnskabet, og frem til det tidspunkt, hvor de udgår fra konsolideringen.

Sund & Bælt Holding A/S er administrationsselskab for sambeskatningen og afregner som følge heraf alle betalinger af selskabsskat med skattemyndighederne.

Saldi under selskabsskattelovens rentefradragsbegrænsningsregler er fordelt mellem de sambeskattede selskaber efter den indgåede sambeskatningsaftale. Udskudte skatteforpligtelser vedrørende disse saldi indregnes i balancen, mens udskudte skatteaktiver alene indregnes, hvis kriterierne for indregning af udskudte skatteaktiver er opfyldt.

Den aktuelle danske selskabsskat fordeles ved afregning af sambeskatningsbidrag mellem de sambeskattede selskaber i forhold til disses skattepligtige indkomster. I tilknytning hertil modtager selskaber med skattemæssigt underskud sambeskatningsbidrag fra selskaber, der har kunnet anvende dette underskud til nedsættelse af eget skattemæssigt overskud.

Årets skat, der består af årets aktuelle selskabsskat, årets sambeskatningsbidrag og ændring i udskudt skat – herunder som følge af ændring i skattesats – indregnes i totalindkomstopgørelsen med den del, der kan henføres til årets resultat, og direkte i egenkapitalen med den del, der kan henføres til posteringer direkte i egenkapitalen.

Finansielle aktiver og forpligtelser

Indregning af finansielle aktiver og forpligtelser sker første gang på handelsdagen.

Likvide beholdninger indregnes til dagsværdi ved første indregning, såvel som ved efterfølgende måling i balancen. Forskel i dagsværdien mellem balancetidspunkterne indregnes i totalindkomstopgørelsen under finansielle poster. Alle likvide beholdninger bliver på første indregningstidspunkt klassificeret som aktiver vurderet til dagsværdi.

Aktuel skat og udskudt skat

Sund & Bælt Holding A/S og de sambeskattede selskaber hæfter for indkomstskatter mv. for de sambeskattede selskaber og for eventuelle forpligtelser til at indeholde kildeskat på renter, royalties og udbytter for de sambeskattede selskaber.

Aktuelle skatteforpligtelser og tilgodehavende aktuel skat indregnes i balancen som beregnet skat af årets skattepligtige indkomst, reguleret for skat af tidligere års skattepligtige indkomster samt for betalte aconto skatter.

Tilgodehavende og skyldig sambeskatningsbidrag indregnes i balancen under selskabsskat.

Udskudt skat måles efter den balanceorienterede gælds metode af alle midlertidige forskelle mellem regnskabsmæssig og skattemæssig værdi af aktiver og forpligtelser. I de tilfælde, hvor opgørelse af skatteværdien kan foretages efter forskellige beskatningsregler, måles udskudt skat på grundlag af den af ledelsen planlagte anvendelse af aktivet henholdsvis afvikling af forpligtelsen.

Udskudte skatteaktiver, herunder skatteværdien af fremførselsberettigede skattemæssige underskud, indregnes under andre langfristede aktiver med den værdi, hvortil de forventes at blive anvendt, enten ved udlicning i skat af fremtidig indtjening eller ved modregning i udskudte skatteforpligtelser inden for samme juridiske skatteenhed og jurisdiktion.

Saldi under selskabsskattelovens rentefradragsbegrænsningsregler er fordelt mellem sambeskattede selskaber efter den indgåede sambeskatningsaftale. Udskudte skatteforpligtelser vedrørende disse saldi indregnes i balancen, mens skatteaktiver alene indregnes, hvis kriterierne for udskudte skatteaktiver er opfyldt.

Der foretages regulering af udskudt skat vedrørende foretagne eliminerings af urealiserede koncerninterne avancer og tab.

Andre gældsforpligtelser

Andre finansielle forpligtelser måles til amortiseret kostpris, der sædvanligvis svarer til nominel værdi.

Pengestrømsopgørelsen

Selskabets pengestrømsopgørelse er opstillet efter den indirekte præsentationsmetode med udgangspunkt i posterne i årets totalindkomstopgørelse. Selskabets pengestrømsopgørelse viser pengestrømme for året, årets forskydning i likvide midler samt koncernens likvide midler ved årets begyndelse og slutning.

Pengestrømme fra driftsaktivitet opgøres som resultat før finansielle poster reguleret for ikke-likvide resultatposter, beregnede selskabsskatter samt ændring i driftskapitalen. Driftskapitalen omfatter de driftsrelaterede balanceposter under omsætningsaktiver og kortfristet gæld.

Pengestrømme fra investeringsaktivitet omfatter køb og salg af finansielle aktiver.

Pengestrømme fra finansieringsaktivitet omfatter låntagning, afdrag på gæld og finansieringsposter.

Likvider består af likvide beholdninger.

Nøgletal

De i hoved- og nøgletalsoversigten anførte nøgletal er beregnet således:

Overskudsgrad:	Resultat af primær drift (EBIT) i procent af omsætningen
Afkastgrad:	Resultat af primær drift (EBIT) i procent af de samlede aktiver

Note 2 Væsentlige regnskabsmæssige estimater og skøn

Der vurderes ikke at være foretaget væsentlige og regnskabsmæssige estimater eller skøn ved indregning og måling af regnskabsposterne i regnskabet.

Note 3 Nettoomsætning

Indtægter fra salg af tjenesteydelser indregnes i takt med, at ydelserne leveres, og såfremt indtægter kan opgøres pålideligt og forventes modtaget. Indtægter måles ekskl. moms, afgifter og rabatter i forbindelse med salget.

Nettoomsætning omfatter honorar for udført rådgivning i regnskabsåret.

Note 4 Andre eksterne omkostninger

I andre eksterne omkostninger indgår omkostninger til projektarbejde, kontorhold, forsikringer, revision samt vederlag til moderselskabet på 45 t.kr. (2019: 45 t.kr.)

Honorar til generalforsamlingsvalgt revisor:	Deloitte	Price	Price
		waterhouse	waterhouse
	2020	Coopers	Coopers
Lovpligtig revision	20	0	31
Andre erklæringer med sikkerhed	0	0	0
Skatterådgivning	14	5	0
Andre ydelser	0	0	16
Revisionshonorarer i alt	34	5	47

Honorar for ydelser udover lovpligtig revision omfatter XBRL-indberetning af årsrapport.

Note 5 Personalemkostninger

I personaleomkostninger indgår løn og vederlag til direktionen samt øvrige personaleomkostninger.

Ud over direktionen er der ingen ansatte i selskabet.

	2020	2019
Løn og vederlag	120	125
Øvrige personaleomkostninger	0	31
Personaleomkostninger I alt	120	156
Gennemsnitlig antal ansatte	1	1
Antal ansatte ultimo	1	1

Vederlag til direktionen

	Fast løn	Pensioner	Ikke Monetære ydelser	I alt
2020				
Direktion	120	0	0	120
I alt	120	0	0	120
2019				
Direktion	125	0	0	125
I alt	125	0	0	125

Der betales ikke vederlag til bestyrelsen, da det er en del af aflønningen i Sund & Bælt Holding A/S.

Note 6 Skat

	2020	2019
Aktuel skat	-28	-67
Ændring i udskudt skat	1	12
Regulering aktuel skat, tidligere år	-1	0
Regulering udskudt skat, tidligere år	1	0
Skat i alt	-27	-55
Skat af årets resultat sammensættes således:		
Beregnet 22 pct. skat af årets resultat	-27	-55
I alt	-27	-55
Effektiv skatteprocent	22,0	22,0

Note 7 Tilgodehavender

Tilgodehavender fra salg måles til amortiseret kostpris. Tilgodehavender fra salg omfatter kundetilgodehavender. Der foretages nedskrivning til imødegåelse af tab, hvor det vurderes, at et individuelt tilgodehavende eller en portefølje af tilgodehavender er værdiforringet. Nedskrivninger er fastsat baseret på historiske tabserfaringer samt fremtidige forventede tab. Der er ingen væsentlige forfaldne tilgodehavender, som ikke er nedskrevet.

Andre tilgodehavender måles til nutidsværdien af de beløb, som forventes modtaget.

	2020	2019
Fra salg og tjenesteydelser	1.552	1.553
Andre tilgodehavender	0	1
Tilgodehavender i alt	1.552	1.554

Note 8 Egenkapital

Aktiekapitalen omfatter 5.000 aktier a nominelt DKK 1.000.

Hele aktiekapitalen ejes af Sund & Bælt Holding A/S, som er 100 pct. ejet af den danske stat. Selskabet indgår i koncernregnskabet for Sund & Bælt Holding A/S, som udgør den mindste og største koncern.

Aktiekapitalen er uændret siden stiftelsen i 2001.

Kapitalstyring

Bestyrelsen vurderer regelmæssigt behovet for tilpasning af kapitalstrukturen, herunder behovet for likvide beholdninger, kreditfaciliteter og egenkapital.

Note 9 Udskudt skat

Udskudt skat bliver udlignet i takt med, at de bagvedliggende aktiver og passiver realiseres, herunder at selskaberne i sambeskatningen under Sund & Bælt Holding A/S realiserer positive skattepligtige indkomster.

	2020	2019
Saldo, primo	22	11
Årets udskudte skat	1	12
Regulering udskudt skat, tidligere år	1	0
Andre reguleringer	0	-1
Saldo, ultimo	24	22
Udskudt skat vedrører:		
Beskårne nettofinansieringsudgifter	24	22
I alt	24	22

Forskelle i årets løb:	Årets reguleringer		Årets reguleringer		Ultimo 2020
	Primo 2019	2019	Ultimo 2019	2020	
Beskårne nettofinansieringsudgifter	11	11	22	2	24
I alt	11	11	22	2	24

Note 10 Finansiell risikostyring

Finansiering

Finansforvaltningen i selskabet sker inden for rammerne, som er fastsat af selskabets bestyrelse. Bestyrelsen fastlægger rammerne for selskabets valuta- og renteeksponering samt sammensætning af selskabets låneoptagelse og dermed den samlede finansiering.

Den overordnede målsætning er at opnå de lavest mulige finansieringsomkostninger for selskabet under hensyntagen til et acceptabelt og af bestyrelsen anerkendt risikoniveau.

Valutarisici

Selskabets valutarisici er begrænset og relaterer til likvide beholdninger og leverandørgæld.

Renterisici

Selskabet har alene variabelt forrentede indeståender, hvorfor der ikke er nogen væsentlig renterisiko.

Kreditrisici

Kreditrisici er defineret som risikoen for, at der opstår tab som følge af, at en modpart ikke opfylder sine betalingsforpligtelser. Selskabets eksponering over for kreditrisici opstår i forbindelse med placering af overskudslikviditet samt tilgodehavender på kunder mv.

Likviditetsplaceringer foretages kun i banker, der har tilsluttet sig den danske garantiordning i forlængelse af den politiske aftale mellem Den Danske Stat og Det Private Beredskab, hvor simple kreditorer i banker er garanteret af Den Danske Stat.

Selskabets samlede krediteksponering omfatter de regnskabsmæssigt indregnede tilgodehavender.

Likviditetsrisiko

Selskabet har en meget begrænset likviditetsrisiko qua sit tilhørsforhold i Sund & Bælt koncernen.

Forfaldstidspunktet på tilgodehavender og gældsforpligtelser

Forfaldstidspunkt	0-1 år	1-5 år	> 5 år	I alt 2020
Tilgodehavende fra salg og tjenesteydelser	1.552	0	0	1.552
Leverandørgæld og andre gældsforpligtelser	-1.502	0	0	-1.502
I alt 2020	50	0	0	50

Forfaldstidspunkt	0-1 år	1-5 år	> 5 år	I alt 2019
Tilgodehavende fra salg og tjenesteydelser	1.554	0	0	1.554
Leverandørgæld og andre gældsforpligtelser	-1.523	0	0	-1.523
I alt 2019	31	0	0	31

Note 11 Leverandører og andre gældsforpligtelser

	2020	2019
Leverandører	9	6
Gæld, virksomhedsdeltagere	6	0
Gæld, Øresundsbro Konsortiet /S	1.425	1.377
Anden gæld	62	74
I alt	1.502	1.457

Note 12 Kontraktuelle forpligtelser, eventualforpligtelser og sikkerhedsstillelser

Selskabet indgår i en dansk sambeskatning med Sund & Bælt Holding A/S som administrationsselskab. Selskabet hæfter derfor ifølge selskabsskattelovens regler herom fra og med regnskabsåret 2016 solidarisk med de øvrige sambeskattede selskaber.

Selskabet har hverken kontraktuelle forpligtelser eller eventualforpligtelser, og har ikke afgivet sikkerhedsstillelser.

Note 13 Nærtstående parter

Nærtstående parter omfatter den danske stat, selskaber og institutioner ejet af denne.

Nærtstående part	Hjemsted	Tilknytning	Transaktioner	Prisfastsættelse
Sund & Bælt Holding A/S	København	100 pct. ejerskab af Sund & Bælt Partner A/S	Varetagelse af fællesfunktioner Sambeskatningsbidrag	Markedspris
Transportministeriet	København	100 pct. ejerskab via Sund & Bælt Holding A/S	-	Markedspris
Fjordforbindelsen Frederikssund	Frederikssund	Ejet af Transportministeriet	Rådgivning	Markedspris
Metroselskabet I/S	København	Delvist ejet af den danske stat	Rådgivning	Markedspris
Øresundsbro Konsortiet I/S	København / Malmø	Interessentskab ejet 50 pct. af A/S Øresund	Varetagelse af driftsopgaver Rådgivning	Markedspris
A/S Storebælt	København	Datterselskab af Sund & Bælt Holding A/S	-	Markedspris
A/S Øresund	København	Datterselskab af Sund & Bælt Holding A/S	-	Markedspris
Femern A/S	København	Datterselskab af A/S Femern Landanlæg	Rådgivning	Markedspris
A/S Femern Landanlæg	København	Datterselskab af Sund & Bælt Holding A/S	-	Markedspris
Brobizz A/S	København	Datterselskab af Sund & Bælt Holding A/S	-	Markedspris
BroBizz Operatør A/S	København	Datterselskab af Brobizz A/S	-	Markedspris

Derudover anser selskabet den øverste ledelse som nærtstående parter, idet der henvises til note 5.

Nærtstående part	Beskrivelse	Beløb 2020	Beløb 2019	Balance pr. 31. december 2020	Balance pr. 31. december 2019
Sund & Bælt Holding A/S	Varetagelse af fællesfunktioner	-46	-45	-6	0
	Sambeskønningsbidrag	-28	-66	-28	-66
Metroselskabet VS	Rådgivning	2.199	2.194	682	682
Fjordforbindelsen Frederikssund	Rådgivning	324	0	97	0
Øresundsbro Konsortiet VS	Rådgivning/ varetagelse af driftsopgaver	4.622	-4.459	-1.425	-1.377
Femern A/S	Rådgivning	0	-31	0	0

Note 14 Begivenheder efter balancedagen

Der er ikke indtruffet hændelser efter balancedagen, som er af betydning for årsrapporten for 2020.

Note 15 Godkendelse af årsrapport til offentliggørelse

Bestyrelsen har på bestyrelsesmødet den 23. marts 2021 godkendt nærværende årsrapport til offentliggørelse.

Årsrapporten forelægges Sund & Bælt Partner A/S' aktionær til godkendelse på den ordinære generalforsamling den 19. april 2021.

Påtegninger

Ledespåtegning

Bestyrelse og direktion har dags dato behandlet og godkendt årsrapporten for regnskabsåret 1. januar - 31. december 2020 for Sund & Bælt Partner A/S.

Årsrapporten er aflagt i overensstemmelse med International Financial Reporting Standards (IFRS) som godkendt af EU og yderligere krav i årsregnskabsloven.


Det er vores opfattelse, at årsregnskabet giver et retvisende billede af selskabets aktiver, passiver og finansielle stilling pr. 31. december 2020 samt af resultatet af selskabets aktiviteter og pengestrømme for regnskabsåret 1. januar - 31. december 2020.

Ledelsesberetningen indeholder efter vores opfattelse en retvisende redegørelse for udviklingen i selskabets aktiviteter og økonomiske forhold, årets resultat og selskabets finansielle stilling som helhed samt en beskrivelse af de væsentligste risici og usikkerhedsfaktorer, som selskabet står overfor.

Årsrapporten indstilles til generalforsamlingens godkendelse.

København, den 23. marts 2021

Direktion



Bjarne Jørgensen
Administrerende direktør

Bestyrelse



Mikkel Hemmingsen
Formand



Louise Friis
Næstformand



Mogens Hansen

Den uafhængige revisors revisionspåtegning

Til kapital ejerne i Sund & Bælt Partner A/S

Konklusion

Vi har revideret årsregnskabet for Sund & Bælt Partner A/S for regnskabsåret 1. januar 2020 - 31. december 2020, der omfatter resultatopgørelse, balance, egenkapitalopgørelse, pengestrømsopgørelse og noter, herunder anvendt regnskabspraksis. Årsregnskabet udarbejdes efter International Financial Reporting Standards som godkendt af EU og yderligere krav i årsregnskabsloven.

Det er vores opfattelse, at årsregnskabet giver et retvisende billede af selskabets aktiver, passiver og finansielle stilling pr. 31. december.2020 samt af resultatet af selskabets aktiviteter og pengestrømme for regnskabsåret 1. januar 2020 - 31. december 2020 i overensstemmelse med International Financial Reporting Standards som godkendt af EU og yderligere krav i årsregnskabsloven.

Grundlag for konklusion

Vi har udført vores revision i overensstemmelse med internationale standarder om revision og de yderligere krav, der er gældende i Danmark. Vores ansvar ifølge disse standarder og krav er nærmere beskrevet i revisionspåtegningens afsnit "Revisors ansvar for revisionen af årsregnskabet". Vi er uafhængige af selskabet i overensstemmelse med internationale etiske regler for revisorer (IESBA's Etiske regler) og de yderligere krav, der er gældende i Danmark, ligesom vi har opfyldt vores øvrige etiske forpligtelser i henhold til disse regler og krav. Det er vores opfattelse, at det opnåede revisionsbevis er tilstrækkeligt og egnet som grundlag for vores konklusion.

Udtalelse om ledelsesberetningen

Ledelsen er ansvarlig for ledelsesberetningen.

Vores konklusion om årsregnskabet omfatter ikke ledelsesberetningen, og vi udtrykker ingen form for konklusion med sikkerhed om ledelsesberetningen.

I tilknytning til vores revision af årsregnskabet er det vores ansvar at læse ledelsesberetningen og i den forbindelse overveje, om ledelsesberetningen er væsentligt inkonsistent med årsregnskabet eller vores viden opnået ved revisionen eller på anden måde synes at indeholde væsentlig fejlinformation.

Vores ansvar er derudover at overveje, om ledelsesberetningen indeholder krævede oplysninger i henhold til årsregnskabsloven.

Baseret på det udførte arbejde er det vores opfattelse, at ledelsesberetningen er i overensstemmelse med årsregnskabet og er udarbejdet i overensstemmelse med årsregnskabslovens krav. Vi har ikke fundet væsentlig fejlinformation i ledelsesberetningen.

Ledelsens ansvar for regnskabet

Ledelsen har ansvaret for udarbejdelsen af et årsregnskab, der giver et retvisende billede i overensstemmelse med International Financial Reporting Standards som godkendt af EU og yderligere krav i årsregnskabsloven. Ledelsen har endvidere ansvaret for den interne kontrol, som ledelsen anser for nødvendig for at udarbejde et årsregnskab uden væsentlig fejlinformation, uanset om denne skyldes besvigelser eller fejl.

Ved udarbejdelsen af årsregnskabet er ledelsen ansvarlig for at vurdere selskabets evne til at fortsætte driften, at oplyse om forhold vedrørende fortsat drift, hvor dette er relevant, samt at udarbejde årsregnskabet på grundlag af regnskabsprincippet om fortsat drift, medmindre ledelsen enten har til hensigt at likvidere selskabet, indstille driften eller ikke har andet realistisk alternativ end at gøre dette.

Revisors ansvar for revisionen af regnskabet

Vores mål er at opnå høj grad af sikkerhed for, om årsregnskabet som helhed er uden væsentlig fejlinformation, uanset om denne skyldes besvigelser eller fejl, og at afgive en revisionspåtegning med en konklusion. Høj grad af sikkerhed er et højt niveau af sikkerhed, men er ikke en garanti for, at en revision, der udføres i

overensstemmelse med internationale standarder om revision og de yderligere krav, der er gældende i Danmark, altid vil afdække væsentlig fejlinformation, når sådan findes. Fejlinformation kan opstå som følge af besvigelser eller fejl og kan betragtes som væsentlige, hvis det med rimelighed kan forventes, at de enkeltvis eller samlet har indflydelse på de økonomiske beslutninger, som regnskabsbrugerne træffer på grundlag af årsregnskabet.

Som led i en revision, der udføres i overensstemmelse med internationale standarder om revision og de yderligere krav, der er gældende i Danmark, foretager vi faglige vurderinger og opretholder professionel skepsis under revisionen. Herudover:

- Identificerer og vurderer vi risikoen for væsentlig fejlinformation i årsregnskabet, uanset om denne skyldes besvigelser eller fejl, udformer og udfører revisionshandlinger som reaktion på disse risici samt opnår revisionsbevis, der er tilstrækkeligt og egnet til at danne grundlag for vores konklusion. Risikoen for ikke at opdage væsentlig fejlinformation forårsaget af besvigelser er højere end ved væsentlig fejlinformation forårsaget af fejl, idet besvigelser kan omfatte sammensværgelser, dokumentfalsk, bevidste udeladelser, vildledning eller tilsidesættelse af intern kontrol.
- Opnår vi forståelse af den interne kontrol med relevans for revisionen for at kunne udforme revisionshandlinger, der er passende efter omstændighederne, men ikke for at kunne udtrykke en konklusion om effektiviteten af selskabets interne kontrol.
- Tager vi stilling til, om den regnskabspraksis, som er anvendt af ledelsen, er passende, samt om de regnskabsmæssige skøn og tilknyttede oplysninger, som ledelsen har udarbejdet, er rimelige.
- Konkluderer vi, om ledelsens udarbejdelse af årsregnskabet på grundlag af regnskabsprincippet om fortsat drift er passende, samt om der på grundlag af det opnåede revisionsbevis er væsentlig usikkerhed forbundet med begivenheder eller forhold, der kan skabe betydelig tvivl om selskabets evne til at fortsætte driften. Hvis vi konkluderer, at der er en væsentlig usikkerhed, skal vi i vores revisionspåtegning gøre opmærksom på oplysninger herom i årsregnskabet eller, hvis sådanne oplysninger ikke er tilstrækkelige, modificere vores konklusion. Vores konklusioner er baseret på det revisionsbevis, der er opnået frem til datoen for vores revisionspåtegning. Fremtidige begivenheder eller forhold kan dog medføre, at selskabet ikke længere kan fortsætte driften.
- Tager vi stilling til den samlede præsentation, struktur og indhold af årsregnskabet, herunder noteoplysningerne, samt om årsregnskabet afspejler de underliggende transaktioner og begivenheder på en sådan måde, at der gives et retvisende billede heraf.

Vi kommunikerer med den øverste ledelse om bl.a. det planlagte omfang og den tidsmæssige placering af revisionen samt betydelige revisionsmæssige observationer, herunder eventuelle betydelige mangler i intern kontrol, som vi identificerer under revisionen.

København, den 23. marts 2021

Deloitte

Statsautoriseret Revisionspartnerselskab
CVR-nr. 33 96 35 56


Anders Oldau Gjelstrup
statsautoriseret revisor
MNE-nr. 10777


Jakob Lindberg
statsautoriseret revisor
MNE-nr. 40824