

**Sund & Bælt Partner A/S**

**Årsrapport 2021**



Dirigent: Charlotte Yun Linde  
Godkendt på generalforsamlingen: 26. april 2022

## Indholdsfortegnelse

<b>Året i hovedtræk .....</b>	<b>2</b>
<b>Hoved- og nøgletal .....</b>	<b>3</b>
<b>Ledelsesberetning .....</b>	<b>4</b>
Økonomi .....	4
Begivenheder efter balancedagen .....	4
Forventninger til 2022 .....	4
Samfundsansvar .....	5
<b>Om Sund &amp; Bælt Partner A/S .....</b>	<b>6</b>
Aktionærforhold .....	6
Koncernoversigt .....	6
Hovedaktivitet .....	6
Bestyrelse og direktion .....	8
<b>Regnskab .....</b>	<b>9</b>
Noter .....	14
<b>Påtegninger .....</b>	<b>23</b>

## Året i hovedtræk

Sund & Bælt Partner A/S stiller på konkurrencemæssige vilkår viden til rådighed for andre infrastrukturejere i Danmark og resten af verden ved at tilbyde rådgivning, digitale værktøjer og unik viden om finansiering, anlæg samt drift og vedligehold af store infrastrukturanlæg som broer, tunneler, jernbaner og motorveje.

Ydelserne er baseret på broelskabernes mere end 20 års erfaringer og viden sammen med digitale værktøjer, der er udviklet for at skabe forbedringer i effektivitet og kvalitet i driften af Sund & Bælt koncernens eksisterende anlæg. For at i større udstrækning at kunne dele viden end hidtil bliver den menneskelige know-how konverteret til digitale værktøjer og services. Videndelingen er dermed gjort skalerbar og tilgængelig for alle. Sund & Bælt Partner A/S indgår samarbejdsaftaler, der har til formål at udvikle metoder og services, som kan optimere driften for såvel Sund & Bælts driftsselskaber som andre driftsoperatører rundt om i verden.

Sund & Bælt Partner A/S har i 2021 understøttet IBM i markedsføring og salgsarbejde af Asset Management Industrieløsning – Maximo for Civil Infrastructure. Løsningen sælges i hele verden med fokus på Nordamerika og Europa. Det har resulteret i en række salg, som forventes at give omsætning for såvel IBM som Sund & Bælt Partner A/S i 2022.

Hovedaktiviteten for generering af omsætning for selskabet har i 2021 været salg af finansforvaltningsydelser og rådgivning samt udvikling af trafikmodeller. Omsætningen herfra har været på niveau med omsætningen i 2020.

## Hoved- og nøgletal

1.000 kr.	2021	2020	2019	2018	2017
Nettoomsætning	6.254	5.071	4.967	4.878	4.963
Andre eksterne omkostninger	-6.123	-4.780	-4.495	-4.512	-4.803
Resultat af primær drift (EBIT)	11	171	316	-126	40
Finansielle poster ekskl. værdiregulering	-39	-49	-64	-56	-52
Resultat før værdiregulering	-28	123	252	-182	-12
Værdireguleringer, netto	1	0	0	0	0
<b>Årets resultat</b>	<b>-21</b>	<b>96</b>	<b>197</b>	<b>-138</b>	<b>-13</b>
Egenkapital	11.358	11.379	11.283	11.086	11.224
Balancesum	14.079	12.909	12.806	12.605	12.690
Pengestrøm fra driftsaktivitet	-405	151	232	-31	59
Pengestrøm fra finansieringsaktivitet	-39	-49	-64	-56	-52
<b>Pengestrøm i alt</b>	<b>-444</b>	<b>103</b>	<b>168</b>	<b>-87</b>	<b>7</b>
<b>Nøgletal, pct.:</b>					
Overskudsgrad (EBIT)	0,2	3,4	6,4	-2,6	0,8
Afkastgrad (EBIT)	0,1	1,3	2,5	-1,0	0,3

Anm.: Nøgletallene er beregnet som anført i note 1 Anvendt regnskabspraksis.

## Ledelsesberetning

### Økonomi

Årets resultat af den primære drift (EBIT) udgør et overskud på 11 t.kr., hvilket er 160 t.kr. lavere end i 2020.

Nettoomsætningen er steget med 1.183 t.kr. og udgør 6.254 t.kr. i 2021. Nettoomsætningen består primært af honorar for udført rådgivning vedr. finansforvaltningsydelser og trafikmodeller.

Omkostningerne udgør 6.243 t.kr., hvilket er 1.343 t.kr. højere sammenlignet med 2020.

Renteudgifterne er faldet med 10 t.kr. udgør 39 t.kr. i 2021.

Resultatet før skat udgør et underskud på 27 t.kr. mod et overskud på 123 t.kr. i 2020.

Selskabets resultat efter skat udgør et underskud på 21 t.kr., hvilket er 117 t.kr. lavere end i 2020.

Skat af årets resultat udgør en indtægt på 6 t.kr.

I årsrapporten for 2020 var forventningen til årets resultat før dagsværdireguleringer og skat et overskud på 123 t. kr. Det realiserede resultat før dagsværdireguleringer og skat udviser et underskud på 28 t. kr.

Egenkapitalen i selskabet er pr. 31. december 2021 positiv med 11.358 t.kr.

Pengestrømme fra driftsaktiviteter er negative og udgør 405 t.kr., som består af forskydninger i omsætningsaktiver og kortfristet gæld.

Det frie cash flow er negativt med 405 t.kr.

Pengestrømme fra finansieringsaktiviteter er negative med 39 t.kr. og består af renteudgifter.

Samlet er selskabets likvider reduceret med 444 t.kr., således at likvider ultimo 2021 udgør 10.889 t.kr.

### Begivenheder efter balancedagen

Der er ikke indtruffet hændelser efter balancedagen, som er af betydning for årsrapporten for 2021.

### Forventninger til 2022

I henhold til budgettet for 2022 udarbejdet ultimo 2021 forventes et resultat før dagsværdireguleringer og skat på niveau med resultatet i 2021.

Selskabet anses ikke for at blive påvirket af krigen i Ukraine og de afledte internationale sanktioner mod Rusland.

## **Samfundsansvar**

### **Lovpligtig redegørelse for samfundsansvar jf. ARL § 99a.**

Hvad angår selskabets formelle efterlevelse af årsregnskabslovens § 99a om redegørelse for samfundsansvar henvises til moderselskabets koncernledelsesberetning 2021 under "Bæredygtighed", "God selskabsledelse" og "Medarbejdere".

### **Lovpligtig redegørelse for det underrepræsenterede køn jf. ARL § 99b.**

I øverste ledelsesorgan er der en ligelig fordeling mellem kønnene, hvorfor selskabet ikke har opstillet og redegjort for et måltal, og da der ikke er nogen ansatte i selskabet, er der ikke opstillet en politik for øgning af det underrepræsenterede køn på øvrige ledelseslag.

### **Lovpligtig redegørelse for virksomhedens politik for dataetik jf. ARL § 99d.**

Selskabets formelle efterlevelse af årsregnskabslovens § 99d om redegørelse for virksomhedens politik for dataetik er offentliggjort i moderselskabets koncernledelsesberetning 2021 under "Dataetik".

Årsrapporten for Sund & Bælt Holding A/S findes på: <https://sundogbaelt.dk/publikationer/>

Læs mere om Sund & Bælts Samfundsansvar på: [www.sundogbaelt.dk/samfundsansvar](http://www.sundogbaelt.dk/samfundsansvar)

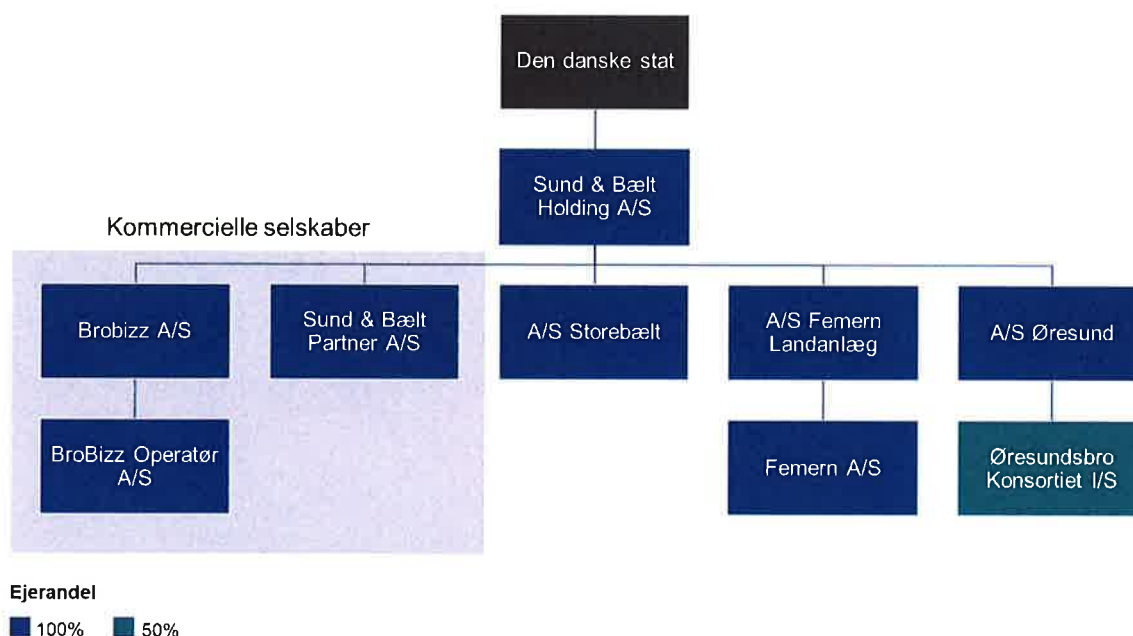
## Om Sund & Bælt Partner A/S

### Aktionærforhold

Sund & Bælt Partner A/S er et aktieselskab hjemmehørende i Danmark. Sund & Bælt Partner A/S er et datterselskab af Sund & Bælt Holding A/S og indgår i koncernregnskabet for Sund & Bælt Holding A/S, som er det ultimative moderselskab.

Hele aktiekapitalen i Sund & Bælt Holding A/S ejes af den danske stat.

### Koncernoversigt



### Hovedaktivitet

Sund & Bælt Partner A/S stiller viden til rådighed for andre infrastrukturejere i Danmark og resten af verden ved at tilbyde rådgivning, digitale værktøjer og unik viden om finansiering, anlæg, drift og vedligehold af store infrastrukturanlæg i form af broer, tunneller, jernbaner og motorveje. Ydelserne er baseret på broselvskabernes mere end 20 års erfaringer og viden sammen med digitale værktøjer, der er udviklet for at skabe forbedringer i effektivitet og kvalitet i driften af Sund & Bælt Holding A/S' eksisterende anlæg.

Sund & Bælt Partner A/S' strategi i forhold til salg af tekniske ydelser er at skabe et digitalt salgsnetværk gennem samarbejdspartneres eksisterende sælgerkorps og digitale platforme. Sund & Bælt Partner A/S indgår samarbejdsaftaler, der har til formål at udvikle metoder og services, der kan optimere driften for såvel Sund & Bælt Holding A/S' driftsselskaber som andre driftsoperatører rundt om i verden.

Samarbejdsaftalerne anvendes hovedsagligt til to formål.

- 1) Styring af intellektuelle rettigheder (IP) til udvikling og test af en given service eller produkt.
- 2) Opbygning af fælles salg og markedsføring.

I nogle tilfælde vil servicen/produktet være 100 pct. ejet af Sund & Bælt Partner A/S og i andre bliver Sund og Bælt Partner A/S honoreret via en licensaftale.

Ønsket om at dele viden med andre er hidtil sket via traditionelle, ressourcekrævende rådgivningsydelser og har derfor været meget begrænset, da samme ressourcer også er vores egne driftseksperter. For at kunne dele viden i større udstrækning end hidtil bliver den menneskelige know-how konverteret til digitale værktøjer og services. Sund & Bælt Partner A/S har dermed gjort vidensdelingen skalerbar og tilgængelig for alle.



## Bestyrelse og direktion

### Bestyrelse

**Mikkel Hemmingsen**  
Bestyrelsesformand

Administrerende direktør i:  
Sund & Bælt Holding A/S  
Valgperiode udløber 2023

**Ledelseshverv**  
Bestyrelsesformand i:  
A/S Storebælt  
A/S Øresund  
A/S Femern Landanlæg  
Femern A/S  
Brobizz A/S  
BroBizz Operatør A/S

I bestyrelsen for:  
Øresundsbro Konsortiet I/S

#### Særlige kompetencer

Ledelse med erfaring inden for strategi, økonomi, samfundsmæssige analyser og forandringsledelse.

**Signe Thustrup Kreiner**  
Næstformand

Økonomidirektør i:  
Sund & Bælt Holding A/S

Administrerende direktør i:  
A/S Storebælt  
Valgperiode udløber 2023

**Ledelseshverv**  
I bestyrelsen for:  
A/S Storebælt  
A/S Øresund (næstformand)  
A/S Femern Landanlæg (næstformand)  
Femern A/S (næstformand)  
Brobizz A/S (næstformand)  
BroBizz Operatør A/S (næstformand)

#### Særlige kompetencer

Ledelse med erfaring inden for strategi, analyse, økonomi og regnskab. Erfaring med risikostyring og compliance.

**Claus F. Baunkjær**  
Direktør i:  
Sund & Bælt Holding A/S

Administrerende direktør i:  
A/S Øresund  
Valgperiode udløber 2023

**Ledelseshverv**  
I bestyrelsen for:  
A/S Storebælt (næstformand)  
A/S Øresund  
A/S Femern Landanlæg  
Femern A/S  
Brobizz A/S  
BroBizz Operatør A/S

#### Særlige kompetencer

Erfaring med ledelse, strategi, projektstyring og komplekse beslutningsprocesser med fokus på store infrastrukturprojekter.

### Direktion

**Bjarne Jørgensen**  
Administrerende direktør

## Regnskab

### Totalindkomstopgørelse 1. januar – 31. december

1.000 kr.

	Note	2021	2020
<b>Nettoomsætning</b>			
Nettoomsætning	3	6.254	5.071
<b>Nettoomsætning i alt</b>		<b>6.254</b>	<b>5.071</b>
<b>Omkostninger</b>			
Andre eksterne omkostninger	4	-6.123	-4.780
Personaleomkostninger	5	-120	-120
<b>Omkostninger i alt</b>		<b>-6.243</b>	<b>-4.900</b>
<b>Resultat af primær drift (EBIT)</b>		<b>11</b>	<b>171</b>
<b>Finansielle poster</b>			
Finansielle omkostninger		-39	-49
Værdireguleringer, netto		1	0
<b>Finansielle poster i alt</b>		<b>-38</b>	<b>-49</b>
<b>Resultat før skat</b>		<b>-27</b>	<b>123</b>
Skat	6	6	-27
<b>Årets resultat</b>		<b>-21</b>	<b>96</b>
Anden totalindkomst		0	0
Skat af anden totalindkomst		0	0
<b>Totalindkomst</b>		<b>-21</b>	<b>96</b>

**Balance 31. december – Aktiver**

1.000 kr.

	Note	2021	2020
<b>Andre langfristede aktiver</b>			
Udskudt skat	7	18	24
<b>Andre langfristede aktiver i alt</b>		<b>18</b>	<b>24</b>
<b>Langfristede aktiver i alt</b>		<b>18</b>	<b>24</b>
<b>Kortfristede aktiver</b>			
<b>Tilgodehavender</b>			
Tilgodehavender	8	2.958	1.552
Selskabsskat	6	12	0
Periodeafgrænsningsposter	9	202	0
<b>Tilgodehavender i alt</b>		<b>3.172</b>	<b>1.552</b>
<b>Likvide beholdninger</b>		<b>10.889</b>	<b>11.333</b>
<b>Kortfristede aktiver i alt</b>		<b>14.061</b>	<b>12.885</b>
<b>Aktiver i alt</b>		<b>14.079</b>	<b>12.909</b>

## Balance 31. december – Passiver

1.000 kr.

	Note	2021	2020
<b>Egenkapital</b>			
Aktiekapital	10	5.000	5.000
Overført resultat		6.358	6.379
<b>Egenkapital i alt</b>		<b>11.358</b>	<b>11.379</b>
<b>Gældsforpligtelser</b>			
<b>Kortfristede gældsforpligtelser</b>			
Selskabsskat	6	0	28
Leverandører og andre gældsforpligtelser	12	2.721	1.502
<b>Kortfristede gældsforpligtelser i alt</b>		<b>2.721</b>	<b>1.530</b>
<b>Gældsforpligtelser i alt</b>		<b>2.721</b>	<b>1.530</b>
<b>Passiver i alt</b>		<b>14.079</b>	<b>12.909</b>

Anvendt regnskabspraksis	1
Væsentlige regnskabsmæssige estimater og skøn	2
Finansiell risikostyring	11
Kontraktuelle forpligtelser, eventualforpligtelser og sikkerhedsstillelser	13
Nærtstående parter	14
Begivenheder efter balancedagen	15
Godkendelse af årsrapport til offentliggørelse	16

**Egenkapitaloppgørelse 1. januar – 31. december**

1.000 kr.

	<b>Aktiekapital</b>	<b>Overført resultat</b>	<b>I alt</b>
<b>Saldo pr. 1. januar 2020</b>	5.000	6.283	11.283
Årets resultat og totalindkomst	0	96	96
<b>Saldo pr. 31. december 2020</b>	<b>5.000</b>	<b>6.379</b>	<b>11.379</b>
<b>Saldo pr. 1. januar 2021</b>	5.000	6.379	11.379
Årets resultat og totalindkomst	0	-21	-21
<b>Saldo pr. 31. december 2021</b>	<b>5.000</b>	<b>6.358</b>	<b>11.358</b>

## Pengestrømsopgørelse 1. januar – 31. december

1.000 kr.

	Note	2021	2020
<b>Pengestrøm fra driftsaktivitet</b>			
Resultat af primær drift (EBIT)		11	171
<b>Reguleringer</b>			
Sambeskætningsbidrag	6	12	-28
<b>Pengestrømme fra primær drift før ændring i driftskapital</b>		<b>23</b>	<b>143</b>
<b>Ændring i driftskapital</b>			
Tilgodehavender og periodeafgrænsningsposter		-1.619	-28
Leverandørgæld og andre gældsforpligtelser		1.191	36
<b>Pengestrømme fra driftsaktivitet i alt</b>		<b>-405</b>	<b>151</b>
<b>Frit cash flow</b>		<b>-405</b>	<b>151</b>
<b>Pengestrømme fra finansieringsaktivitet</b>			
Renteomkostninger, betalt		-39	-49
<b>Pengestrømme fra finansieringsaktivitet i alt</b>		<b>-39</b>	<b>-49</b>
<b>Periodens ændring i likvider</b>		<b>-444</b>	<b>103</b>
Likvider, primo		11.333	11.230
<b>Likvider, ultimo</b>		<b>10.889</b>	<b>11.333</b>

## Noter

### Note 1 Anvendt regnskabspraksis

Sund & Bælt Partner A/S er et aktieselskab hjemmehørende i Danmark. Sund & Bælt Partner A/S er et datterselskab af Sund & Bælt Holding A/S og indgår i koncernregnskabet for Sund & Bælt Holding A/S, som er det ultimative moderselskab.

Årsregnskabet for Sund & Bælt Partner A/S for 2021 aflægges i overensstemmelse med International Financial Reporting Standards (IFRS) som udstedt af IASB og godkendt af EU samt yderligere danske oplysningskrav til årsrapporter fastlagt i IFRS-bekendtgørelsen udstedt i henhold til årsregnskabsloven (Regnskabsklasse B med tilvalg af enkelte oplysningskrav efter klasse C).

Årsregnskabet er aflagt i danske kroner, som ligeledes er selskabets funktionelle valuta. Alle beløb angives, hvis intet andet er oplyst, i tusinde DKK.

Den anvendte regnskabspraksis, som er beskrevet nedenfor, er anvendt konsistent i regnskabsåret og for sammenligningstallene. Dog for standarder implementeret fremadrettet, er sammenligningstal ikke korrigeret.

Regnskabspraksis for nettoomsætning, andre eksterne omkostninger, personaleomkostninger og tilgodehavender er beskrevet i de respektive noter.

### Implementering af nye og ændrede regnskabsstandarder

Der er i 2021 ikke trådt nye eller ændrede regnskabsstandarder og fortolkningsbidrag i kraft, som er relevante for selskabet.

### Vedtagne regnskabsstandarder samt fortolkningsbidrag, der ikke er trådt i kraft

Der er på nuværende tidspunkt ingen ændrede regnskabsstandarder og fortolkningsbidrag, som er vedtaget af IASB og godkendt af EU, og som træder i kraft senere, der er relevante for selskabet.

### Valutaomregning

Transaktioner i fremmed valuta omregnes ved første indregning til transaktionsdagens kurs. Valutakursdifferencer, der opstår mellem transaktionsdagen og betalingsdagen, indregnes i totalindkomstopgørelsen som en finansiell post.

Tilgodehavender, gæld og andre monetære poster i udenlandsk valuta omregnes til balancedagens kurs. Forskellen mellem balancedagens kurs og kursen på tidspunktet for tilgodehavendets eller gældens opståen eller kursen på foregående balancedag indregnes i totalindkomstopgørelsen under finansielle poster.

Ikke-monetære aktiver og forpligtelser i fremmed valuta, der ikke omvurderes til dagsværdi, omregnes på transaktionstidspunktet til transaktionsdagens kurs.

Valutakursomregning af finansielle aktiver og passiver indgår i værdireguleringen, og valutakursomregning af debitorer, kreditorer med videre henføres til finansielle indtægter og omkostninger.

### Segmentoplysninger

Ifølge IFRS skal der oplyses om indtægter, udgifter, aktiver og passiver per segment. Det er Sund & Bælt Partner A/S' vurdering, at selskabet udgøres af et segment. Den interne rapportering og topledelsens økonomistyring sker på basis af et samlet segment.

### Finansielle poster

Finansielle poster indeholder renteindtægter og -udgifter, kursgevinster og -tab for likvide beholdninger og gæld samt valutaomregning af transaktioner i fremmed valuta.

Forskel i dagsværdi på balancetidspunkterne udgør de totale finansielle poster, der i totalindkomstopgørelsen opdeles i finansielle indtægter, finansielle omkostninger og værdiregulering. Finansielle indtægter og omkostninger indeholder renteindtægter og renteudgifter. Værdiregulering indeholder kursgevinster og -tab samt valutakursomregning for finansielle aktiver og forpligtelser.

### **Skat af årets resultat**

Selskabet er omfattet af de danske regler om tvungen sambeskatning af Sund & Bælt koncernens selskaber. Datterselskaber indgår i sambeskatningen fra det tidspunkt, hvor de indgår i konsolideringen i koncernregnskabet, og frem til det tidspunkt, hvor de udgår fra konsolideringen.

Sund & Bælt Holding A/S er administrationsselskab for sambeskatningen og afregner som følge heraf alle betalinger af selskabsskat med skattemyndighederne.

Saldi under selskabsskattelovens rentefradragsbegrænsningsregler er fordelt mellem de sambeskattede selskaber efter den indgåede sambeskatningsaftale. Udskudte skatteforpligtelser vedrørende disse saldi indregnes i balancen, mens udskudte skatteaktiver alene indregnes, hvis kriterierne for indregning af udskudte skatteaktiver er opfyldt.

Den aktuelle danske selskabsskat fordeles ved afregning af sambeskatningsbidrag mellem de sambeskattede selskaber i forhold til disses skattepligtige indkomster. I tilknytning hertil modtager selskaber med skattemæssigt underskud sambeskatningsbidrag fra selskaber, der har kunnet anvende dette underskud til nedsettelse af eget skattemæssigt overskud.

Årets skat, der består af årets aktuelle selskabsskat, årets sambeskatningsbidrag og ændring i udskudt skat – herunder som følge af ændring i skattesats – indregnes i totalindkomstopgørelsen med den del, der kan henføres til årets resultat, og direkte i egenkapitalen med den del, der kan henføres til posteringer direkte i egenkapitalen.

### **Finansielle aktiver og forpligtelser**

Indregning af finansielle aktiver og forpligtelser sker første gang på handelsdagen.

Likvide beholdninger indregnes til dagsværdi ved første indregning, såvel som ved efterfølgende måling i balancen. Forskel i dagsværdien mellem balancetidspunkterne indregnes i totalindkomstopgørelsen under finansielle poster. Alle likvide beholdninger bliver på første indregningstidspunkt klassificeret som aktiver vurderet til dagsværdi.

### **Aktuel skat og udskudt skat**

Sund & Bælt Holding A/S og de sambeskattede selskaber hæfter for indkomstskatter mv. for de sambeskattede selskaber og for eventuelle forpligtelser til at indeholde kildeskat på renter, royalties og udbytter for de sambeskattede selskaber.

Aktuelle skatteforpligtelser og tilgodehavende aktuel skat indregnes i balancen som beregnet skat af årets skattepligtige indkomst, reguleret for skat af tidligere års skattepligtige indkomster samt for betalte aconto skatter.

Tilgodehavende og skyldig sambeskatningsbidrag indregnes i balancen under selskabsskat.

Udskudt skat måles efter den balanceorienterede gælds metode af alle midlertidige forskelle mellem regnskabsmæssig og skattemæssig værdi af aktiver og forpligtelser. I de tilfælde, hvor opgørelse af skatteværdien kan foretages efter forskellige beskatningsregler, måles udskudt skat på grundlag af den af ledelsen planlagte anvendelse af aktivet henholdsvis afvikling af forpligtelsen.

Udskudte skatteaktiver, herunder skatteværdien af fremførselsberettigede skattemæssige underskud, indregnes under andre langfristede aktiver med den værdi, hvortil de forventes at blive anvendt, enten ved udligning i skat af fremtidig indtjening eller ved modregning i udskudte skatteforpligtelser inden for samme juridiske skatteenhed og jurisdiktion.

Saldi under selskabsskattelovens rentefradragsbegrænsningsregler er fordelt mellem sambeskattede selskaber efter den indgåede sambeskatningsaftale. Udskudte skatteforpligtelser vedrørende disse saldi indregnes i balancen, mens skatteaktiver alene indregnes, hvis kriterierne for udskudte skatteaktiver er opfyldt.

Der foretages regulering af udskudt skat vedrørende foretagne eliminerings af urealiserede koncerninterne avancer og tab.



### **Andre gældsforpligtelser**

Andre finansielle forpligtelser måles til amortiseret kostpris, der sædvanligvis svarer til nominel værdi.

### **Pengestrømsopgørelsen**

Selskabets pengestrømsopgørelse er opstillet efter den indirekte præsenteringsmetode med udgangspunkt i posterne i årets totalindkomstopgørelse. Selskabets pengestrømsopgørelse viser pengestrømme for året, årets forskydning i likvide midler samt koncernens likvide midler ved årets begyndelse og slutning.

Pengestrømme fra driftsaktivitet opgøres som resultat før finansielle poster reguleret for ikke-likvide resultatposter, beregnede selskabsskatter samt ændring i driftskapitalen. Driftskapitalen omfatter de driftsrelaterede balanceposter under omsætningsaktiver og kortfristet gæld.

Pengestrømme fra finansieringsaktivitet omfatter renteomkostninger.

Likvider består af likvide beholdninger.

### **Nøgletal**

De i hoved- og nøgletalsoversigten anførte nøgletal er beregnet således:

Overskudsgrad:	Resultat af primær drift (EBIT) i procent af omsætningen.
Afkastgrad:	Resultat af primær drift (EBIT) i procent af de samlede aktiver.

### **Note 2 Væsentlige regnskabsmæssige estimater og skøn**

Ved opgørelsen af den regnskabsmæssige værdi af visse aktiver og forpligtelser kræves skøn over, hvorledes fremtidige begivenheder påvirker værdien af disse aktiver og forpligtelser på balancedagen.

I forbindelse med opgørelsen af udskudt skat foretages et skøn for den fremtidige udnyttelse af fremførbare skattemæssige underskud og beskårne nettofinansieringsudgifter, som er baseret på den forventede fremtidige indtjening i koncernen samt den forventede levetid på anlægsaktiverne. Det foretagne skøn er så vidt mulig baseret på observerbare markedsdata og løbende vurderet med inflationsudvikling og aktuelle kursindikationer, jf. note 7 Udskudt skat.

### **Note 3 Nettoomsætning**

Indtægter fra salg af tjenesteydelser indregnes i takt med, at ydelserne leveres, og såfremt indtægter kan opgøres pålideligt og forventes modtaget. Indtægter måles ekskl. moms, afgifter og rabatter i forbindelse med salget.

Nettoomsætning omfatter salg af finansforvaltningsydelser og rådgivning samt udvikling af trafikmodeller.

#### Note 4 Andre eksterne omkostninger

I andre eksterne omkostninger indgår omkostninger til projektarbejde, kontorhold, forsikringer, revision samt vederlag til moderselskabet på 111 t.kr. (2020: 45 t.kr.)

Honorar til generalforsamlingsvalgt revisor:	Deloitte		Price waterhouse Coopers
	2021	2020	2020
Lovpligtig revision	20	20	0
Skatterådgivning	0	14	5
Andre ydelser	10	0	0
<b>Revisionshonorarer i alt</b>	<b>30</b>	<b>34</b>	<b>5</b>

Honorar for ydelser udover lovpligtig revision omfatter XBRL-indberetning af årsrapport.

#### Note 5 Personaleomkostninger

I personaleomkostninger indgår løn og vederlag til direktionen.

Ud over direktionen er der ingen ansatte i selskabet.

	2021	2020
Løn og vederlag	120	120
<b>Personaleomkostninger i alt</b>	<b>120</b>	<b>120</b>
Gennemsnitlig antal ansatte	1	1
Antal ansatte ultimo	1	1

#### Vederlag til direktionen

	Fast løn	Pensioner	Ikke Monetære ydelse	I alt
<b>2021</b>				
Bjarne Jørgensen	120	0	0	120
<b>I alt</b>	<b>120</b>	<b>0</b>	<b>0</b>	<b>120</b>
<b>2020</b>				
Bjarne Jørgensen	120	0	0	120
<b>I alt</b>	<b>120</b>	<b>0</b>	<b>0</b>	<b>120</b>

Der betales ikke vederlag til bestyrelsen, da det er en del af aflønningen i Sund & Bælt Holding A/S.

## Note 6 Skat

	2021	2020
Aktuel skat	12	-28
Ændring i udskudt skat	-6	1
Regulering aktuel skat, tidligere år	0	-1
Regulering udskudt skat, tidligere år	0	1
<b>Skat i alt</b>	<b>6</b>	<b>-27</b>
Skat af årets resultat sammensættes således:		
Beregnet 22 pct. skat af årets resultat	6	-27
<b>I alt</b>	<b>6</b>	<b>-27</b>
<b>Effektiv skatteprocent</b>	22,0	22,0

## Note 7 Udskudt skat

Udskudt skat bliver udlignet i takt med, at de bagvedliggende aktiver og passiver realiseres, herunder at selskaberne i sambeskatningen under Sund & Bælt Holding A/S realiserer positive skattepligtige indkomster.

	2021	2020
Saldo, primo	24	22
Årets udskudte skat	-6	1
Regulering udskudt skat, tidligere år	0	1
<b>Saldo, ultimo</b>	<b>18</b>	<b>24</b>
<b>Udskudt skat vedrører:</b>		
Beskårne nettofinansieringsudgifter	18	24
<b>I alt</b>	<b>18</b>	<b>24</b>

Forskelle i årets løb:	Årets regule-		Årets regule-		Ultimo 2021
	Primo 2020	ringer 2020	Ultimo 2020	ringer 2021	
Beskårne nettofinansieringsudgifter	22	2	24	-6	18
<b>I alt</b>	<b>22</b>	<b>2</b>	<b>24</b>	<b>-6</b>	<b>18</b>

### Note 8 Tilgodehavender

Tilgodehavender fra salg omfatter kundetilgodehavender. Der foretages nedskrivning til imødegåelse af tab, hvor det vurderes, at et individuelt tilgodehavende eller en portefølje af tilgodehavender er værdiforringet. Der har historisk ikke været tab på debitorer. Da der ikke forventes tab, er der ikke nedskrevet på debitorerne.

Tilgodehavender fra salg måles til nutidsværdien af de beløb, som der forventes modtaget.

	2021	2020
Fra salg og tjenesteydelser	2.760	1.552
Andre tilgodehavender	198	0
<b>Tilgodehavender i alt</b>	<b>2.958</b>	<b>1.552</b>

### Note 9 Periodeafgrænsningsposter, aktiver

Periodeafgrænsningsposter, indregnet under aktiver, omfatter betalte omkostninger vedrørende efterfølgende regnskabsår.

	2021	2020
Forudbetalte forsikringspræmier	202	0
<b>Periodeafgrænsningsposter i alt</b>	<b>202</b>	<b>0</b>

### Note 10 Egenkapital

Aktiekapitalen omfatter 5.000 aktier a nominelt DKK 1.000.

Hele aktiekapitalen ejes af Sund & Bælt Holding A/S, som er 100 pct. ejet af den danske stat. Selskabet indgår i koncernregnskabet for Sund & Bælt Holding A/S, som udgør den mindste og største koncern.

Aktiekapitalen er uændret siden stiftelsen i 2001.

Bestyrelsen vurderer regelmæssigt behovet for tilpasning af kapitalstrukturen, herunder behovet for likvide beholdninger, kreditfaciliteter og egenkapital.

## Note 11 Finansiell risikostyring

### Finansiering

Finansforvaltningen i selskabet sker inden for rammerne, som er fastsat af selskabets bestyrelse. Bestyrelsen fastlægger rammerne for selskabets valuta- og renteeksponering samt sammensætning af selskabets låneoptagelse og dermed den samlede finansiering.

Den overordnede målsætning er at opnå de lavest mulige finansieringsomkostninger for selskabet under hensyntagen til et acceptabelt og af bestyrelsen anerkendt risikoniveau.

### Valutarisici

Selskabets valutarisici er begrænset og relaterer til likvide beholdninger og leverandørgæld.

### Renterisici

Selskabet har alene variabelt forrentede indeståender, hvorfor der ikke er nogen væsentlig renterisiko.

### Kreditrisici

Kreditrisici er defineret som risikoen for, at der opstår tab som følge af, at en modpart ikke opfylder sine betalingsforpligtelser. Selskabets eksponering over for kreditrisici opstår i forbindelse med placering af over-skudslikviditet samt tilgodehavender på kunder mv.

Likviditetsplaceringer foretages kun i banker, der har tilsluttet sig den danske garantiordning i forlængelse af den politiske aftale mellem Den Danske Stat og Det Private Beredskab, hvor simple kreditorer i banker er garanteret af Den Danske Stat.

Selskabets samlede krediteksponering omfatter de regnskabsmæssigt indregnede tilgodehavender.

### Likviditetsrisiko

Selskabet har en meget begrænset likviditetsrisiko qua sit tilhørsforhold i Sund & Bælt koncernen.

#### Forfaldstidspunkt på tilgodehavender og gældsforpligtelser:

Forfaldstidspunkt	0-1 år	1-5 år	> 5 år	I alt 2021
Tilgodehavende fra salg og tjenesteydelser	2.958	0	0	2.958
Leverandørgæld og andre gældsforpligtelser	-2.721	0	0	-2.721
<b>I alt 2021</b>	<b>237</b>	<b>0</b>	<b>0</b>	<b>237</b>

Forfaldstidspunkt	0-1 år	1-5 år	> 5 år	I alt 2020
Tilgodehavende fra salg og tjenesteydelser	1.552	0	0	1.552
Leverandørgæld og andre gældsforpligtelser	-1.502	0	0	-1.502
<b>I alt 2020</b>	<b>50</b>	<b>0</b>	<b>0</b>	<b>50</b>

## Note 12 Leverandører og andre gældsforpligtelser

	2021	2020
Leverandører	227	9
Gæld, virksomhedsdeltagere	2.155	6
Gæld, Øresundsbro Konsortiet /S	0	1.425
Anden gæld	339	62
<b>I alt</b>	<b>2.721</b>	<b>1.502</b>

### Note 13 Kontraktuelle forpligtelser, eventualforpligtelser og sikkerhedsstillelser

Selskabet indgår i en dansk sambeskatning med Sund & Bælt Holding A/S som administrationsselskab. Selskabet hæfter derfor ifølge selskabsskattelovens regler herom fra og med regnskabsåret 2013 solidarisk med de øvrige sambeskattede selskaber for den samlede selskabsskat på 88,4 mio. kr. og fra og med 1. juli 2012 for eventuelle forpligtelser til at indeholde kildeskat på renter, royalties og udbytter for de sambeskattede selskaber.

Selskabet har hverken kontraktuelle forpligtelser eller eventualforpligtelser, og har ikke afgivet sikkerhedsstillelser.

### Note 14 Nærtstående parter

Nærtstående parter omfatter den danske stat, selskaber og institutioner ejet af denne.

Nærtstående part	Hjemsted	Tilknytning	Transaktioner	Prisfastsættelse
Sund & Bælt Holding A/S	København	100 pct. ejerskab af Sund & Bælt Partner A/S	Varetagelse af datterselskabets driftsopgaver Sambeskatningsbidrag	Markedspris
Transportministeriet	København	100 pct. ejerskab via Sund & Bælt Holding A/S	-	-
Fjordforbindelsen Frederikssund	Frederikssund	Ejet af Transportministeriet	Rådgivning	Markedspris
Metroselskabet I/S	København	Delvist ejet af den danske stat	Rådgivning	Markedspris
Øresundsbro Konsortiet I/S	København / Malmø	Interessentskab ejet 50 pct. af A/S Øresund	Varetagelse af driftsopgaver Rådgivning	Markedspris
A/S Storebælt	København	Datterselskab af Sund & Bælt Holding A/S	-	-
A/S Øresund	København	Datterselskab af Sund & Bælt Holding A/S	-	-
Femern A/S	København	Datterselskab af A/S Femern Landanlæg	-	-
A/S Femern Landanlæg	København	Datterselskab af Sund & Bælt Holding A/S	-	-
BroBizz A/S	København	Datterselskab af Sund & Bælt Holding A/S	-	-
BroBizz Operatør A/S	København	Datterselskab af BroBizz A/S	-	-

Derudover anser selskabet den øverste ledelse som nærtstående parter, idet der henvises til note 5.

Nærtstående part	Beskrivelse	Trans- aktioner 2021	Trans- aktioner 2020	Balance pr. december 2021	Balance pr. december 2020
Sund & Bælt Holding A/S	Varetagelse af datterselskabets driftsopgaver	-1.765	-46	-2.155	-6
	Sambeskatningsbidrag	12	-28	12	-28
Metroselskabet I/S	Rådgivning	2.484	2.199	776	682
Fjordforbindelsen Frederikssund	Rådgivning	312	324	98	97
Øresundsbro Konsortiet I/S	Rådgivning/ varetagelse af driftsopgaver	-3.154	-4.622	0	-1.425

#### Note 15 Begivenheder efter balancedagen

Der er ikke indtruffet hændelser efter balancedagen, som er af betydning for årsrapporten for 2021.

#### Note 16 Godkendelse af årsrapport til offentliggørelse

Bestyrelsen har på bestyrelsesmødet den 31. marts 2022 godkendt nærværende årsrapport til offentliggørelse.

Årsrapporten forelægges Sund & Bælt Partner A/S' aktionær til godkendelse på den ordinære generalforsamling den 26. april 2022.

## Påtegninger

### Ledelsespåtegning

Bestyrelse og direktion har dags dato behandlet og godkendt årsrapporten for regnskabsåret 1. januar - 31. december 2021 for Sund & Bælt Partner A/S.

Årsrapporten er aflagt i overensstemmelse med International Financial Reporting Standards (IFRS) som godkendt af EU og yderligere krav i årsregnskabsloven.

Det er vores opfattelse, at årsregnskabet giver et retvisende billede af selskabets aktiver, passiver og finansielle stilling pr. 31. december 2021 samt af resultatet af selskabets aktiviteter og pengestrømme for regnskabsåret 1. januar - 31. december 2021.

Ledelsesberetningen indeholder efter vores opfattelse en retvisende redegørelse for udviklingen i selskabets aktiviteter og økonomiske forhold, årets resultat og selskabets finansielle stilling som helhed samt en beskrivelse af de væsentligste risici og usikkerhedsfaktorer, som selskabet står overfor.

Årsrapporten indstilles til generalforsamlingens godkendelse.

København, den 31. marts 2022

#### Direktion




Bjarne Jørgensen  
Administrerende direktør

#### Bestyrelse



Mikkel Hemmingsen  
Formand



Signe Thustrup Kreiner  
Næstformand



Claus F. Baunkjær



## Den uafhængige revisors revisionspåtegning

Til kapitalejerne i Sund & Bælt Partner A/S

### Konklusion

Vi har revideret årsregnskabet for Sund & Bælt Partner A/S for regnskabsåret 1. januar 2021 - 31. december 2021, der omfatter totalindkomstopgørelse, balance, egenkapitalopgørelse, pengestrømsopgørelse og noter, herunder anvendt regnskabspraksis. Årsregnskabet udarbejdes efter International Financial Reporting Standards som godkendt af EU og yderligere krav i årsregnskabsloven.

Det er vores opfattelse, at årsregnskabet giver et retvisende billede af selskabets aktiver, passiver og finansielle stilling pr. 31. december 2021 samt af resultatet af selskabets aktiviteter og pengestrømme for regnskabsåret 1. januar 2021 - 31. december 2021 i overensstemmelse med International Financial Reporting Standards som godkendt af EU og yderligere krav i årsregnskabsloven.

### Grundlag for konklusion

Vi har udført vores revision i overensstemmelse med internationale standarder om revision og de yderligere krav, der er gældende i Danmark. Vores ansvar ifølge disse standarder og krav er nærmere beskrevet i revisionspåtegningens afsnit "Revisors ansvar for revisionen af årsregnskabet". Vi er uafhængige af selskabet i overensstemmelse med International Ethics Standards Board for Accountants' internationale retningslinjer for revisoreres etiske adfærd (IESBA Code) og de yderligere etiske krav, der er gældende i Danmark, ligesom vi har opfyldt vores øvrige etiske forpligtelser i henhold til disse krav og IESBA Code. Det er vores opfattelse, at det opnåede revisionsbevis er tilstrækkeligt og egnet som grundlag for vores konklusion.

### Udtalelse om ledelsesberetningen

Ledelsen er ansvarlig for ledelsesberetningen.

Vores konklusion om årsregnskabet omfatter ikke ledelsesberetningen, og vi udtrykker ingen form for konklusion med sikkerhed om ledelsesberetningen.

I tilknytning til vores revision af årsregnskabet er det vores ansvar at læse ledelsesberetningen og i den forbindelse overveje, om ledelsesberetningen er væsentligt inkonsistent med årsregnskabet eller vores viden opnået ved revisionen eller på anden måde synes at indeholde væsentlig fejlinformation.

Vores ansvar er derudover at overveje, om ledelsesberetningen indeholder krævede oplysninger i henhold til årsregnskabsloven.

Baseret på det udførte arbejde er det vores opfattelse, at ledelsesberetningen er i overensstemmelse med årsregnskabet og er udarbejdet i overensstemmelse med årsregnskabslovens krav. Vi har ikke fundet væsentlig fejlinformation i ledelsesberetningen.

### Ledelsens ansvar for regnskabet

Ledelsen har ansvaret for udarbejdelsen af et årsregnskab, der giver et retvisende billede i overensstemmelse med International Financial Reporting Standards som godkendt af EU og yderligere krav i årsregnskabsloven. Ledelsen har endvidere ansvaret for den interne kontrol, som ledelsen anser for nødvendig for at udarbejde et årsregnskab uden væsentlig fejlinformation, uanset om denne skyldes besvigelser eller fejl.

Ved udarbejdelsen af årsregnskabet er ledelsen ansvarlig for at vurdere selskabets evne til at fortsætte driften, at oplyse om forhold vedrørende fortsat drift, hvor dette er relevant, samt at udarbejde årsregnskabet på grundlag af regnskabsprincippet om fortsat drift, medmindre ledelsen enten har til hensigt at likvidere selskabet, indstille driften eller ikke har andet realistisk alternativ end at gøre dette.

### Revisors ansvar for revisionen af regnskabet

Vores mål er at opnå høj grad af sikkerhed for, om årsregnskabet som helhed er uden væsentlig fejlinformation, uanset om denne skyldes besvigelser eller fejl, og at afgive en revisionspåtegning med en konklusion. Høj grad af sikkerhed er et højt niveau af sikkerhed, men er ikke en garanti for, at en revision, der udføres i overensstemmelse med internationale standarder om revision og de yderligere krav, der er gældende i Danmark, altid vil afdække væsentlig fejlinformation, når sådan findes. Fejlinformation kan opstå som følge af

besvigelser eller fejl og kan betragtes som væsentlige, hvis det med rimelighed kan forventes, at de enkeltvis eller samlet har indflydelse på de økonomiske beslutninger, som regnskabsbrugerne træffer på grundlag af årsregnskabet.

Som led i en revision, der udføres i overensstemmelse med internationale standarder om revision og de yderligere krav, der er gældende i Danmark, foretager vi faglige vurderinger og opretholder professionel skepsis under revisionen. Herudover:

- Identificerer og vurderer vi risikoen for væsentlig fejlinformation i årsregnskabet, uanset om denne skyldes besvigelser eller fejl, udformer og udfører revisionshandlinger som reaktion på disse risici samt opnår revisionsbevis, der er tilstrækkeligt og egnet til at danne grundlag for vores konklusion. Risikoen for ikke at opdage væsentlig fejlinformation forårsaget af besvigelser er højere end ved væsentlig fejlinformation forårsaget af fejl, idet besvigelser kan omfatte sammensværgelser, dokumentfalsk, bevidste udeladelser, vildledning eller tilsidesættelse af intern kontrol.
- Opnår vi forståelse af den interne kontrol med relevans for revisionen for at kunne udforme revisionshandlinger, der er passende efter omstændighederne, men ikke for at kunne udtrykke en konklusion om effektiviteten af selskabets interne kontrol.
- Tager vi stilling til, om den regnskabspraksis, som er anvendt af ledelsen, er passende, samt om de regnskabsmæssige skøn og tilknyttede oplysninger, som ledelsen har udarbejdet, er rimelige.
- Konkluderer vi, om ledelsens udarbejdelse af årsregnskabet på grundlag af regnskabsprincippet om fortsat drift er passende, samt om der på grundlag af det opnåede revisionsbevis er væsentlig usikkerhed forbundet med begivenheder eller forhold, der kan skabe betydelig tvivl om selskabets evne til at fortsætte driften. Hvis vi konkluderer, at der er en væsentlig usikkerhed, skal vi i vores revisionspåtegning gøre opmærksom på oplysninger herom i årsregnskabet eller, hvis sådanne oplysninger ikke er tilstrækkelige, modificere vores konklusion. Vores konklusioner er baseret på det revisionsbevis, der er opnået frem til datoen for vores revisionspåtegning. Fremtidige begivenheder eller forhold kan dog medføre, at selskabet ikke længere kan fortsætte driften.
- Tager vi stilling til den samlede præsentation, struktur og indhold af årsregnskabet, herunder noteoplysningerne, samt om årsregnskabet afspejler de underliggende transaktioner og begivenheder på en sådan måde, at der gives et retvisende billede heraf.

Vi kommunikerer med den øverste ledelse om bl.a. det planlagte omfang og den tidsmæssige placering af revisionen samt betydelige revisionsmæssige observationer, herunder eventuelle betydelige mangler i intern kontrol, som vi identificerer under revisionen.

København, den 31. marts 2022

**Deloitte**

Statsautoriseret Revisionspartnerselskab  
CVR-nr. 33 96 35 56



**Anders Oldau Gjelstrup**  
statsautoriseret revisor  
MNE-nr. mme10777



**Jakob Lindberg**  
statsautoriseret revisor  
MNE-nr. mme40824