
Vestforsyning A/S

Nupark 51, 7500 Holstebro

Årsrapport for 2020

CVR-nr. 25 95 22 00

Årsrapporten er fremlagt og
godkendt på selskabets ordi-
nære generalforsamling
den 31/5 2021

Jacob Sparre Christiansen
Dirigent

Indholdsfortegnelse

Side

Påtegninger

Ledelsespåtegning 1

Den uafhængige revisors revisionspåtegning 2

Ledelsesberetning

Selskabsoplysninger 5

Hoved- og nøgletal 6

Ledelsesberetning 7

Koncern- og årsregnskab

Resultatopgørelse 1. januar - 31. december 30

Balance 31. december 32

Egenkapitalopgørelse 36

Pengestrømsopgørelse 1. januar - 31. december 38

Noter til årsregnskabet 40

Ledespåtegning

Bestyrelse og direktion har dags dato behandlet og godkendt årsrapporten for regnskabsåret 1. januar - 31. december 2020 for Vestforsyning A/S.

Årsrapporten er aflagt i overensstemmelse med årsregnskabsloven.

Årsregnskabet og koncernregnskabet giver efter vores opfattelse et retvisende billede af selskabets og koncernens aktiver, passiver og finansielle stilling pr. 31. december 2020 samt af resultatet af selskabets og koncernens aktiviteter og koncernens pengestrømme for 2020.

Årsrapporten indstilles til generalforsamlingens godkendelse.

Holstebro, den 27. april 2021

Direktion

Christian Hagelskjær
adm. direktør

Bestyrelse

Nils Ulrik Nielsen
formand

Arne Lægaard
næstformand

Per Tolstrup Albertsen

Niels Peder Hansen

Kenneth Tønning

Helle Olsen

Bjarne Sørensen

Henrik Lindholt Nielsen

Finn Orvad

Pernille Rüz Bloch

Helle Søkilde Frederiksen

Den uafhængige revisors revisionspåtegning

Til kapitalejeren i Vestforsyning A/S

Konklusion

Det er vores opfattelse, at koncernregnskabet og årsregnskabet giver et retvisende billede af koncernens og selskabets aktiver, passiver og finansielle stilling pr. 31. december 2020 samt af resultatet af koncernens og selskabets aktiviteter og koncernens pengestrømme for regnskabsåret 1. januar - 31. december 2020 i overensstemmelse med årsregnskabsloven.

Vi har revideret koncernregnskabet og årsregnskabet for Vestforsyning A/S for regnskabsåret 1. januar - 31. december 2020, der omfatter resultatopgørelse, balance, egenkapitalopgørelse og noter, herunder anvendt regnskabspraksis, for såvel koncernen som selskabet samt pengestrømsopgørelse for koncernen ("regnskabet").

Grundlag for konklusion

Vi har udført vores revision i overensstemmelse med internationale standarder om revision og de yderligere krav, der er gældende i Danmark. Vores ansvar ifølge disse standarder og krav er nærmere beskrevet i revisionspåtegningens afsnit "Revisors ansvar for revisionen af regnskabet". Vi er uafhængige af koncernen i overensstemmelse med internationale etiske regler for revisorer (IESBA's Etiske regler) og de yderligere krav, der er gældende i Danmark, ligesom vi har opfyldt vores øvrige etiske forpligtelser i henhold til disse regler og krav. Det er vores opfattelse, at det opnåede revisionsbevis er tilstrækkeligt og egnet som grundlag for vores konklusion.

Udtalelse om ledelsesberetningen

Ledelsen er ansvarlig for ledelsesberetningen.

Vores konklusion om regnskabet omfatter ikke ledelsesberetningen, og vi udtrykker ingen form for konklusion med sikkerhed om ledelsesberetningen.

I tilknytning til vores revision af regnskabet er det vores ansvar at læse ledelsesberetningen og i den forbindelse overveje, om ledelsesberetningen er væsentligt inkonsistent med regnskabet eller vores viden opnået ved revisionen eller på anden måde synes at indeholde væsentlig fejlinformation.

Vores ansvar er derudover at overveje, om ledelsesberetningen indeholder krævede oplysninger i henhold til årsregnskabsloven.

Baseret på det udførte arbejde er det vores opfattelse, at ledelsesberetningen er i overensstemmelse med koncernregnskabet og årsregnskabet og er udarbejdet i overensstemmelse med årsregnskabslovens krav. Vi har ikke fundet væsentlig fejlinformation i ledelsesberetningen.

Ledelsens ansvar for regnskabet

Ledelsen har ansvaret for udarbejdelsen af et koncernregnskab og et årsregnskab, der giver et retvisende billede i overensstemmelse med årsregnskabsloven. Ledelsen har endvidere ansvaret for den interne kontrol, som ledelsen anser for nødvendig for at udarbejde et regnskab uden væsentlig fejlinformation, uanset om denne skyldes besvigelser eller fejl.

Den uafhængige revisors revisionspåtegning

Ved udarbejdelsen af regnskabet er ledelsen ansvarlig for at vurdere koncernens og selskabets evne til at fortsætte driften; at oplyse om forhold vedrørende fortsat drift, hvor dette er relevant; samt at udarbejde regnskabet på grundlag af regnskabsprincippet om fortsat drift, medmindre ledelsen enten har til hensigt at likvidere koncernen eller selskabet, indstille driften eller ikke har andet realistisk alternativ end at gøre dette.

Revisors ansvar for revisionen af regnskabet

Vores mål er at opnå høj grad af sikkerhed for, om regnskabet som helhed er uden væsentlig fejlinformation, uanset om denne skyldes besvigelser eller fejl, og at afgive en revisionspåtegning med en konklusion. Høj grad af sikkerhed er et højt niveau af sikkerhed, men er ikke en garanti for, at en revision, der udføres i overensstemmelse med internationale standarder om revision og de yderligere krav, der er gældende i Danmark, altid vil afdække væsentlig fejlinformation, når sådan findes. Fejlinformationer kan opstå som følge af besvigelser eller fejl og kan betragtes som væsentlige, hvis det med rimelighed kan forventes, at de enkeltvis eller samlet har indflydelse på de økonomiske beslutninger, som brugerne træffer på grundlag af regnskabet.

Som led i en revision, der udføres i overensstemmelse med internationale standarder om revision og de yderligere krav, der er gældende i Danmark, foretager vi faglige vurderinger og opretholder professionel skepsis under revisionen. Herudover:

- Identificerer og vurderer vi risikoen for væsentlig fejlinformation i regnskabet, uanset om denne skyldes besvigelser eller fejl, udformer og udfører revisionshandlinger som reaktion på disse risici samt opnår revisionsbevis, der er tilstrækkeligt og egnet til at danne grundlag for vores konklusion. Risikoen for ikke at opdage væsentlig fejlinformation forårsaget af besvigelser er højere end ved væsentlig fejlinformation forårsaget af fejl, idet besvigelser kan omfatte sammensværgelser, dokumentfalsk, bevidste udeladelser, vildledning eller tilsidesættelse af intern kontrol.
- Opnår vi forståelse af den interne kontrol med relevans for revisionen for at kunne udforme revisionshandlinger, der er passende efter omstændighederne, men ikke for at kunne udtrykke en konklusion om effektiviteten af koncernens og selskabets interne kontrol.
- Tager vi stilling til, om den regnskabspraksis, som er anvendt af ledelsen, er passende, samt om de regnskabsmæssige skøn og tilknyttede oplysninger, som ledelsen har udarbejdet, er rimelige.
- Konkluderer vi, om ledelsens udarbejdelse af regnskabet på grundlag af regnskabsprincippet om fortsat drift er passende, samt om der på grundlag af det opnåede revisionsbevis er væsentlig usikkerhed forbundet med begivenheder eller forhold, der kan skabe betydelig tvivl om koncernens og selskabets evne til at fortsætte driften. Hvis vi konkluderer, at der er en væsentlig usikkerhed, skal vi i vores revisionspåtegning gøre opmærksom på oplysninger herom i regnskabet eller, hvis sådanne oplysninger ikke er tilstrækkelige, modificere vores konklusion. Vores konklusioner er baseret på det revisionsbevis, der er opnået frem til datoen for vores revisionspåtegning. Fremtidige begivenheder eller forhold kan dog medføre, at koncernen og selskabet ikke længere kan fortsætte driften.
- Tager vi stilling til den samlede præsentation, struktur og indhold af regnskabet, herunder noteoplysningerne, samt om regnskabet afspejler de underliggende transaktioner og begivenheder på en sådan

Den uafhængige revisors revisionspåtegning

måde, at der gives et retvisende billede heraf.

- Opnår vi tilstrækkeligt og egnet revisionsbevis for de finansielle oplysninger for virksomhederne eller forretningsaktiviteterne i koncernen til brug for at udtrykke en konklusion om koncernregnskabet. Vi er ansvarlige for at lede, føre tilsyn med og udføre koncernrevisionen. Vi er eneansvarlige for vores revisionskonklusion.

Vi kommunikerer med den øverste ledelse om blandt andet det planlagte omfang og den tidsmæssige placering af revisionen samt betydelige revisionsmæssige observationer, herunder eventuelle betydelige mangler i intern kontrol, som vi identificerer under revisionen.

Skive, den 27. april 2021

PricewaterhouseCoopers

Statsautoriseret Revisionspartnerselskab

CVR-nr. 33 77 12 31

Henrik Holst

statsautoriseret revisor

mne9397

Selskabsoplysninger

Selskabet

Vestforsyning A/S
Nupark 51
7500 Holstebro
Hjemmeside: www.vestforsyning.dk

CVR-nr.: 25 95 22 00
Regnskabsperiode: 1. januar - 31. december
Hjemstedskommune: Holstebro

Bestyrelse

Nils Ulrik Nielsen, formand
Arne Lægaard
Per Tolstrup Albertsen
Niels Peder Hansen
Kenneth Tønning
Helle Olsen
Bjarne Sørensen
Henrik Lindholt Nielsen
Finn Orvad
Pernille Rüz Bloch
Helle Søkilde Frederiksen

Direktion

Christian Hagelskjær

Revision

PricewaterhouseCoopers
Statsautoriseret Revisionspartnerselskab
Resenvej 81 Postboks 19
7800 Skive

Hoved- og nøgletal

Set over en 5-årig periode kan koncernens udvikling beskrives ved følgende hoved- og nøgletal:

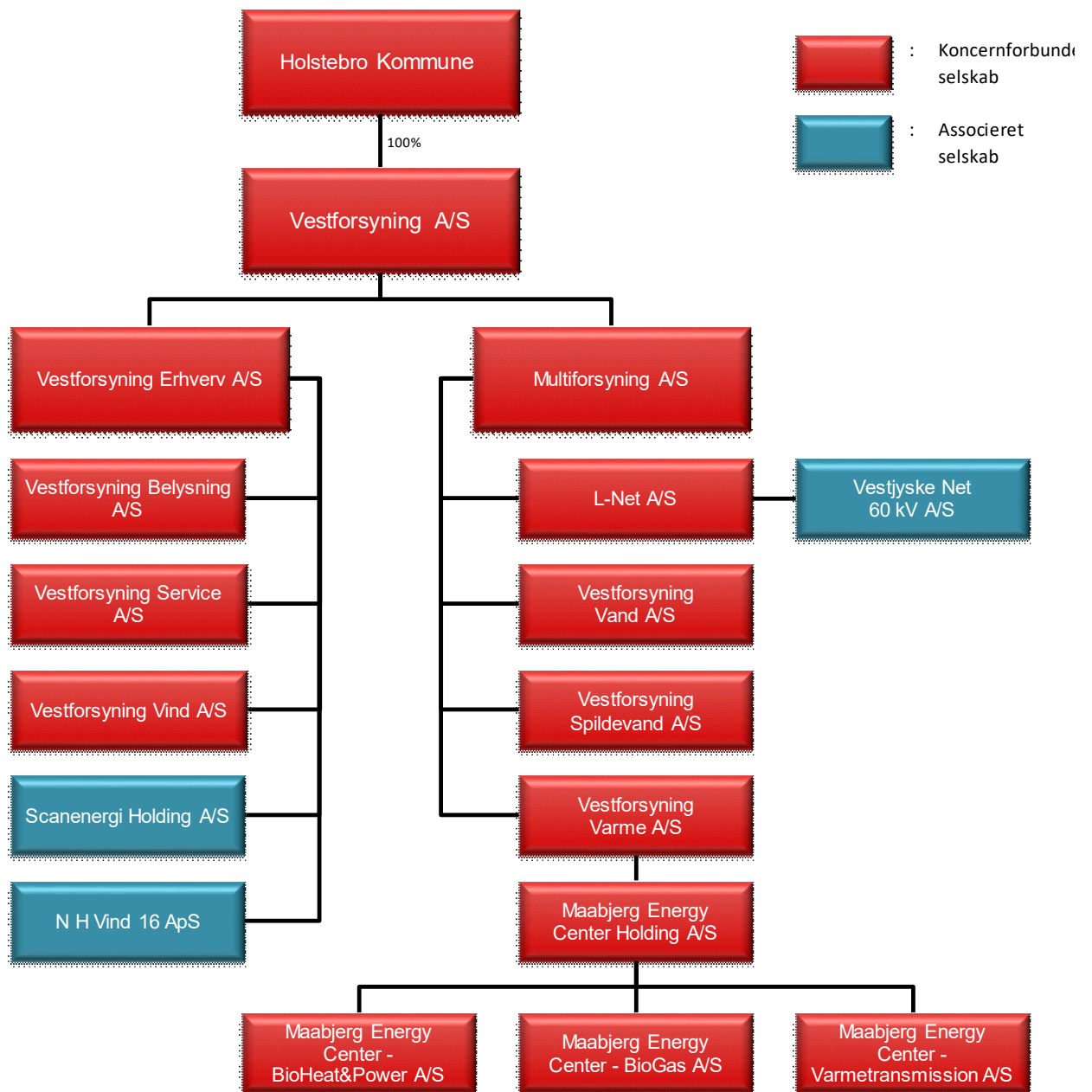
	Koncern				
	2020 TDKK	2019 TDKK	2018 TDKK	2017 TDKK	2016 TDKK
Hovedtal					
Resultat					
Nettoomsætning	577.925	586.109	656.182	573.178	566.464
Bruttofortjeneste	95.860	34.838	95.692	110.807	138.850
Resultat af ordinær primær drift	58.000	-2.730	53.057	79.158	100.376
Resultat før finansielle poster	57.102	-12.062	44.491	70.742	92.874
Resultat af finansielle poster	-15.270	-16.650	-23.334	-17.863	-27.685
Årets resultat	28.361	-15.998	16.315	67.327	61.206
Balance					
Balancesum	4.591.589	4.627.551	4.459.236	2.791.769	2.834.432
Egenkapital	3.300.655	3.269.013	3.289.354	1.588.004	1.534.463
Pengestrømme					
Pengestrømme fra:					
- driftsaktivitet	168.763	210.408	224.480	198.662	173.952
- investeringsaktivitet	-94.576	-96.597	-110.824	-187.853	-131.405
heraf investering i materielle anlægsaktiver	-118.375	-89.701	-112.372	-180.728	-133.096
- finansieringsaktivitet	-70.545	-50.916	-45.115	-72.085	-39.479
Årets forskydning i likvider	3.642	62.895	68.541	-61.276	3.068
Antal medarbejdere	157	159	154	151	151
Nøgletal i %					
Bruttomargin	16,6%	5,9%	14,6%	19,3%	24,5%
Overskudsgrad	9,9%	-2,1%	6,8%	12,3%	16,4%
Afkastningsgrad	1,2%	-0,3%	1,0%	2,5%	3,3%
Soliditetsgrad	71,9%	70,6%	73,8%	56,9%	54,1%
Forrentning af egenkapital	0,9%	-0,5%	0,7%	4,3%	4,1%

Ledelsesberetning

Væsentligste aktiviteter

Vestforsyning A/S er moderselskab og varetager koncernledelsen for hele Vestforsyning-koncernen. Selskabet ejer desuden koncernens domicilbygninger.

Koncernen består af moderselskabet og følgende datterselskaber, associerede selskaber og øvrige kapitalandele, jf. nedenstående koncerndiagram. Holstebro Kommune ejer 100% af moderselskabets selskabskapital.



Ledelsesberetning

Idegrundlag og målsætning

Vestforsyning A/S er en multiforsyningskoncern, der ejer, producerer, driver og leverer forsyningsydelser og udøver sideordnet virksomhed i tilknytning hertil.

Kerneopgaverne er indenfor produktion, distribution og levering af el, vand, varme, biogas, distribution og rensning af spildevand, samt belysning og elhandel.

Koncernen har som det helt overordnede mål at udnytte de horisontale stordriftsfordele som multiforsyningsvirksomhed.

Koncernen udøver derudover salg af know how og serviceydelser.

Koncernens nuværende strategi er at kunne opretholde den hidtidige offensive udviklings- og vækststrategi med udgangspunkt i koncernens kerneaktiviteter indenfor rammebetingelserne for kommunalt ejede forsyningselskaber.

Den nuværende strategiplan gennemgår en række basale emner for koncernen som anført nedenfor.

Vores mission er:

- At eje og drive en effektiv, miljøbevidst og innovativ multiforsyningsvirksomhed med høj forsyningsikkerhed og god service til konkurrencedygtige priser.

Vores vision er:

- At være en førende videns- og teknologibaseret multiforsyningsvirksomhed, som naturligt påkalder os vores kunders og omverdens respekt for kvaliteten af vores leverancer og resultater inden for forsyning, serviceleverancer, miljø og klima.

Ledelsesberetning

Vores værdigrundlag er at være:

Serviceinded

Vi behandler kunderne individuelt, hurtigt, respektfuldt og kompetent.

Miljøbevidst

Vi tænker miljø- og klimapåvirkning ind i alle vores dispositioner.

Innovativ

Vi har modet og viljen til at afprøve muligheder.

Dialogbaseret

Vi skaber resultater gennem åben dialog og medinddragelse.

Vores mål er at:

- Øge forsyningssikkerheden
- Effektivisere forsyningen
- Øge serviceleverancerne
- Forbedre miljøet og klimaet

Vestforsyning A/S vil til stadighed udvikle den opbyggede infrastruktur ved indførelse af ny teknologi og nye styringsformer – mhp. at nå de opsatte mål.

I tilknytning til kerneopgaven vil der blive udviklet og leveret service- og rådgivningsopgaver, således kundernes efterspørgsel herpå til stadighed tilfredsstilles.

Udvikling af koncernens omsætning, forretningsområder og services vil i nødvendigt omfang ske i samarbejde med andre, for herved at styrke koncernens markedsposition og indtjeningsevne – med det mål for øje – til stadighed at højne kvaliteten, effektiviteten og produktiviteten i kerneydelserne.

Koncernen har som mål at fremme bæredygtige energi- og miljøløsninger i egen og kundens adfærd og teknologivalg. Kunderne vil blive tilbudt kompetent service og rådgivning herom.

I koncernens udviklingsafdeling er der samlet kompetencer til at analysere og projektmodne udviklingstiltag på såvel vedvarende energiformer og nye serviceydelser. Udviklingstiltagene tager udgangspunkt i koncernens styrkepositioner og kerneforretning.

Ledelsesberetning

Vestforsyning A/S' bestyrelse og direktion har i løbet af 2018 arbejdet med en strategiplan for 2018-2021, svarende til denne bestyrelsesperiode. Strategiplanen er forankret i den ejerstrategi, som Holstebro Kommune har besluttet for ejerskabet. Strategiplanen er endelig godkendt ultimo 2018, og har fokus på 5 udvalgte bundlinjer – herunder den indbyrdes balancering heraf.



Ledelsesberetning

Udvikling i aktiviteter og økonomiske forhold

Koncernen har i 2020 realiseret et overskud på DKK 28,4 mio., hvilket af bestyrelsen anses for et tilfredsstillende resultat.

Koncernen har haft en tilfredsstillende udvikling i resultatet af den primære drift.

Koncernen har i 2020 haft et fald i nettoomsætningen med DKK 8 mio. Omsætningen i koncernens erhvervselskab er med DKK 13,1 mio. – lidt over niveauet for 2019. Selskabet forventer i det kommende år en stabil omsætning og indtjening.

Vestforsyning Erhverv A/S har realiseret et overskud over det forventede på grund af højere indtægter end budgetteret samt en ekstraordinær indtægt ved salg af grund i Gedmose.

Resultatet fra kapitalandelene i Maabjerg Energy Center Holding A/S er lavere end forventet, hvilket primært skyldes et lavere resultat i MEC – BioHeat&Power A/S på grund af meget lave elpriser i foråret i forbindelse med Corona-nedlukningen og lavere indtægter fra varme og affald på grund af et lavere varmesalg samt højere brændværdi på affald. Modsat har MEC – BioGas A/S realiseret et resultat, som er væsentlig højere end forventet, hvilket især skyldes en højere gasproduktion end forventet. Samlet bidrager MEC-koncernen med et resultat efter skat på DKK 2,1 mio.

Koncernens associerede selskaber Vestjyske Net 60 kV A/S og Scanenergi Holding A/S har givet et lavere resultat end forventet. Vestjyske Net 60 kV A/S har haft en lavere indtægt i forbindelse med tilbagebetaling af for meget opkrævet fra tidligere år og Scanenergi Holding A/S har været negativt påvirket af de meget lave elpriser i 2020, bl.a. som følge af Corona-nedlukningen i foråret.

Taksterne for kunderne i koncernens forsyningsselskaber har haft en tilfredsstillende udvikling i 2020. En gennemsnitsforbruger af el, vand, varme og spildevand har haft en stigning i den samlede udgift på ca. 1,9%, mens KL's udmeldte fremskrivningstakst er på 2,6%.

Ledelsesberetning

Særlige risici, herunder finansielle risici

Selskabet er ikke eksponeret over for ændringer i valutakurser og renteniveau i stor udstrækning. Koncernen følger en bestyrelsesgodkendt finanspolitik, der opererer med en lav risikoprofil, således valuta-, rente- og kreditrisici minimeres og styres centralt i form af en koordineret likviditetsstyring og låneoptagelse, herunder kapitalfrebringelse og placering af overskudslikviditet.

Det er koncernens politik, at kapitalfrebringelse samt placering af overskudslikviditet styres centralt og koordineret. Koncernen har endvidere et mål for likviditetsberedskabet i form af overskudslikviditet og kreditrammer i pengeinstitutter.

Koncernens anvendelse af afledte finansielle instrumenter er reguleret gennem en skriftlig politik vedtaget af bestyrelsen samt af interne forretningsgange, der bl.a. fastlægger beløbsgrænser, samt hvilke afledte finansielle instrumenter, der kan anvendes. De anvendte finansielle instrumenter er renteswaps samt fast og variabelt forrentede lån.

Miljømæssige forhold

Ledelsen vurderer, at koncernens aktiviteter målt ift. branchen udviser gode resultater ift. det eksterne miljø og ligger fint under, hvad myndighederne har af kravværdier hertil.

Koncernen har gennemført væsentlige miljøforbedringer i tilrettelæggelsen af infrastrukturen og i sin drift og produktion – og er til stadighed aktivt involveret i yderligere forbedringer.

Koncernens selskaber for varmforsyning og elforsyning, som via lovgivningen hvert år er underlagt konkrete krav til at gennemføre energibesparelser i forbrugerleddet, har begge opfyldt kravene for energibesparelser i 2020, hvilket anses for tilfredsstillende. Det er endnu uklart, om der kommer en ny ordning for 2021 og de efterfølgende år – hvorfor der afventes en afklaring heraf inden nye initiativer på området iværksættes.

Vestforsyning Erhverv A/S besluttede i 2014, at så stor en andel som muligt af vognparken med driftsbiler skulle overgå til miljøvenlig gas som drivmiddel. Indtil nu er 16 driftsbiler udskiftet. Der var forventet en højere grad af udskiftning på nuværende tidspunkt, men udvalget af gasbiler har ikke udviklet sig som forventet. Særligt udvalget af varevogne i 'mellemlassestørrelsen' på det danske marked har været meget begrænset, og da en stor andel af Vestforsyning A/S' biler tilhører denne kategori, er udskiftningen i denne størrelse fortsat primært til dieslbiler.

Ledelsesberetning



Forsknings- og udviklingsaktiviteter

Koncernen har ikke særlige forskningsaktiviteter.

Koncernen har i 2020 – lige som de tidligere år – haft en innovativ tilgang til opgaveløsningen med klare mål for bl.a. klima og miljøforbedringer samt øgede serviceleverancer.

Derfor deltager Vestforsyning A/S i en række udviklingsopgaver, hvoraf de mest betydningsfulde er:

- MEC – BioGas A/S og MEC – BHP A/S – etablering af attraktive råvareleverancer til begge
- Forretningskoncept og pilotprojekt for store varmepumper i fjernvarmeforsyningen
- Fremtidens varmeproduktion og forsyning
- Klimasikring – etablering af foranstaltninger i tæt samarbejde med Holstebro Kommune, der skal sikre Holstebro by mod oversvømmelse fra Storåen
- Repowering – gamle vindmøller erstattes af færre, nye og mere effektive møller
- MEC – forsyning og synergi ift. 2G bioethanolanlæg med tilknytning til MEC – BioGas A/S og MEC – BHP A/S.

Ledelsesberetning

Dette arbejde giver værdifuld erfaring og kompetencer i organisationen, og arbejdet har resulteret i etablering af nye forretningsområder på vind samt forbedringer i varmeproduktionen, der har medvirket til en positiv udvikling i fjernvarmetaksterne.



Ledelsesberetning

Corporate Social Responsibility (CSR) – Samfundsansvar

Som nævnt ovenfor er koncernens kerneopgaver indenfor produktion, distribution og levering af el, vand, varme, biogas, distribution og rensning af spildevand, samt belysning og elhandel. Koncernen udøver derudover salg af know how og serviceydelser.

Vestforsyning A/S har, med afsæt i koncernens værdigrundlag, vision og målsætning, udarbejdet en CSR-rapport, som udspringer af koncernens overordnede CSR-politikker indenfor:

- Forsyningsikkerhed
- Klima og miljø
- Medarbejder, sikkerhed og sundhed
- Kommunikation, sponsorater og etisk ansvar

Vestforsyning koncernen arbejder med et udpluk af verdensmålene, som relaterer sig til vores primære kerneopgave at efterleve kundens forsyningsbehov samt Vestforsyning A/S' afsæt og påvirkning af omverdenen. Derfor må man også forvente, at der over tid kan ske en udskiftning af de verdensmål, der har størst betydning for Vestforsyning fx i henhold til brancheretningslinjer, lovgivning og strategisk fokus. De udvalgte verdensmål, som vi arbejder med, er illustreret herunder:



Det er som sådan ikke noget nyt, at Vestforsyning arbejder med CSR og indenfor de ovennævnte verdensmål - det har altid ligget i vores DNA at beskytte og indtænke bæredygtige løsninger til gavn for specielt lokalsamfundet og vores kunder. Det nye ligger i, at vi har udarbejdet målsætninger og definerer det overfor omverdenen samt, hvordan vi er med til at efterleve de overordnede verdens- og klimamål. Håndteringen vil fremgå under de respektive CSR-politikker.



Ledelsesberetning

CSR – de opnåede resultater

Forsyningssikkerhed

I Vestforsyning kommer vores kunder altid i første række. Det er derfor også af største betydning, at forbrugerne har en sikker forsyningsleverance af god kvalitet. Forsyningernes vurdering af de væsentligste risici for forsyningssikkerheden er uventede brud på forsyningerne. Derfor arbejdes der på at opretholde en stabil forsyningssikkerhed ved at udforme langsigtede strukturplaner for alle koncernens kerneaktiviteter. Strukturplanernes basis udgøres af omfattende tilstandsvurderinger af hele infrastrukturen samt analyser, vurderinger og prioriteringer af de økonomisk mest optimale og bæredygtige løsninger – ud fra koncernens målsætninger om forsyningssikkerhed.

Strukturplanerne medvirker dermed til at skabe en ensartet infrastruktur og miljøstandard i hele forsyningsområdet, og der er således tilvejebragt et optimalt samlet beslutningsgrundlag for udvikling af infrastrukturen i de næste 20-25 år. Der sker dog løbende evaluering heraf, for at sikre at planerne samtidig følger markedstendenserne for fremtidig forsyning.

Med en velovervejede investerings-, renoverings- og driftsstrategi i strukturplanerne arbejdes der kontinuerligt på at holde en stabil tarif på alle forsyningsområder – for på denne måde at holde det på et konkurrencedygtigt niveau i årene fremover.

De enkelte forsyningsområder har en høj forsyningssikkerhed. Konkrete målinger, vurderinger og tidligere erfaringer viser, at der stadig er meget få uanmeldte brud på forsyningerne – ligesom de er af kort varighed. Der arbejdes derfor med målepunkter iht. verdensmål 9 – i ønsket om en gnidningsfri infrastruktur med mindst mulige gener for kunden. Målsætningerne er og efterleves som følgende:

Ledelsesberetning

<p>11,08 min. Forbrugerafbrydelses- minutter for forbrugere af el i 2020</p>	<p>L-NET A/S har et mål om, at forbrugerafbrydelsesminutterne for el hvert år skal ligge under landsgennemsnittet, så forbrugerne har minimal afbrydelse af forsyningen. Der sammenlignes med året før, da der, ved udarbejdelsen af CSR-rapporten, ikke er opgivet afbrydelsesminutter for årets landsgennemsnit ved Dansk Energi.</p> <p>I 2019 lå landsgennemsnittets forbrugerafbrydelsesminutter på 19,3 min. jf. Dansk Energi, mens det for L-NET A/S' forbrugere gennemsnitligt i 2020 var på 11,08 min. Målet for forbrugerafbrydelsesminutterne er derfor nået. Forbrugerne i L-NET A/S skal derfor undvære forsyningen i mindre tid end den gennemsnitlige elforbruger i Danmark. I 2019 lå vi på 7,61 min., betydeligt under landsgennemsnittet på 19,5 min. i 2018. Årsagen til at L-NET A/S' afbrydelsesminutter fra 2019-2020 er steget med 3,47 min. skyldes, at der i 2020 har været flere højspændingsfejl, end der var i 2019 – tilmed kan det have betydning, om afbrydelserne er sket i by- eller landområderne, da afbrydelsesminutterne tæller pr. berørte kunde.</p> <p>For at minimere afbrydelsestiden hos kunderne har vi tilstræbt at få mere tilbagemelding og fjernkontrol over vores 10/0,4 kV transformerstationer – som transformerer strøm fra 10 kV til strøm af lavere spænding, hvorefter det forbruges af kunderne. Gennem de sidste 10 år har vi investeret i ringforbindelser samt købt og monteret motorer og fjernbetjeningsudstyr, så vi kan koble om i vores 10 kV forsyning fra vores SRO-anlæg (Styrings, Regulerings- og Overvågningssystem), der kan betjenes fra vores kontrolrum eller hjemmefra, så vi hurtigt kan koble om ved afbrud. De sidste år har vi oplevet, at forsyningen er genoprettet til alle forbrugere indenfor 5 min. Det ville førhen, inden vi fik fjernbetjente koblingsanlæg, være fysisk umuligt.</p> <p>Det er specielt i ”knudepunkter”, at det er relevant at kunne koble om og få en melding på en evt. fejltipe. Når det fejlramte område er frakoblet, kan de resterende kunder blive indkoblet igen. Det giver en væsentlig reduktion i ”afbrudsminutterne” hvis fx. 900 kunder kan få genetableret forsyningen efter 5 minutter, og det så ”kun” er fx. 50-100 kunder, der får strøm igen, efter vi fysisk har været ude og tilkoble manuelt. Når vi kører rundt i byen for at koble rundt i nettet, går der let 20-30 minutter.</p> <p>Hvis vi eksempelvis ser på Vinderup by (uden industrien), har vi fjernkontrol på alle 10/0,4 kV transformerstationer. Det giver os dermed en fordel, hvis der skal graves tæt ved et kabel, så kan vi koble rundt, så der ikke er spænding på det kabel, der skal graves tæt ved.</p>
<p>1 min. Forbrugerafbrydelses- minutterne for vandkunder i 2019</p>	<p>Antal forbrugerafbrydelsesminutter for vandkunderne skal være på et minimum, så det giver mindst mulig gene for kunderne. I 2019 lå de akutte forbrugerafbrydelsesminutter på gennemsnitligt 1 minut pr. kunde, hvilket er lavt ift. landsgennemsnittet på 40 minutter – jf. DANVA.</p> <p>Denne indikator viser forsyningens stabilitet, som opretholdes ved fornuftige investeringer iht. branchegodkendte materialer, holdbarhed og løbende vedligeholdelse af ledningsnettet, hvor prioriteringer heraf sker via vedligeholdelsesværktøjer, som varsler om behovet for renovering før et evt. brud vil opstå.</p>

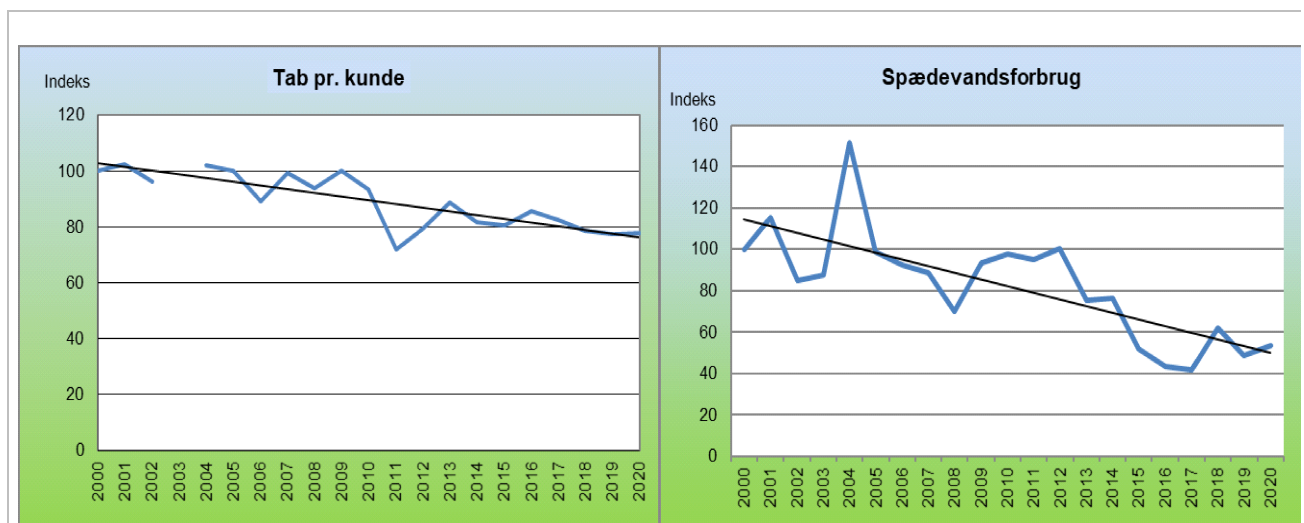
Ledelsesberetning

Reduktion af varmetab og spædevandsforbrug

Vestforsyning Varme arbejder så vidt muligt på at reducere varmetabet i fjernvarmen og fremme udviklingen af mere effektive systemer, for produktion såvel som distribution. Dette er medvirkende til, at vi kan minimere ressourceforbruget i form af vand og brændsler til opvarmning af vandet i rørene for at holde en stabil forsyningsikkerhed, driftsøkonomi og beskytte miljøet.

Varmetab er primært fra distributionsnet og stikledninger, hvilket er væsentlig bedre i dag end tidligere, grundet bedre isolering af fjernvarmerørene samt styring og overvågning af temperaturerne i ledningsnettet. Tilmed udvælges nye rør til etablering af nye distributionsnet med henblik på lavest muligt varmetab. Varmeafdelingen gør samtidig en del ud af at vejlede og in-formere kunden om, hvordan lavere returtemperaturer opnås, så tabet på returrøret mindskes. Derudover er målerdata gjort tilgængelige på hjemmeside og app, så forbruget og uregelmæssigheder nemt kan følges. Fremløbstemperaturen reguleres dog afhængig af årstid og holdes så lav som mulig.

Der er også stor opmærksomhed på vandtabet fra fjernvarmesystemet. Mindre vandtab sparer vand og brændsel til opvarmning af vandet. Der anvendes bl.a. termografi for at spore, hvor bruddet er opstået, så det kan blive repareret hurtigst muligt. Graferne herunder viser udviklingen i varmetab og forbrug af spædevand.



For optimal udnyttelse af ressourcerne har Vestforsyning Varme A/S, jf. verdensmål 17, indgået partnerskaber og samarbejde med bl.a. Struer Forsyning, Vinderup Fjernvarme, Arla, nomi4S, Energnist, lokale landmænd og skovbrug.

Forsyningskvaliteten er, som forsyningsikkerheden, af højeste prioritet for Vestforsyning A/S. Hvis kvaliteten ikke er i top, kan der ikke leveres et bæredygtigt produkt til kunden. Specielt indenfor vand- og spildevandsområdet kan der være udfordringer med forurenede drikkevand og en forhøjet udledning af fosfor fra rensningsanlæggene. Verdensmål 6 omhandler sikring af rent drikkevand og sanitet til alle. I Vestforsyning A/S bliver der benchmarket ift. lovkrav til overholdelse af værdier, og der arbejdes med målsætningerne.

Ledelsesberetning

I 2019 havde vandforsyningen ingen overskridelse af grænseværdierne for rent drikkevand, hvilket sikres ved at tage både de lovpligtige vandprøver samt supplere med yderligere vandprøver. For Vestforsyning A/S er vandkvaliteten vigtig, hvorfor denne altid prioriteres højest. Derfor er vagtpersonalet uddannet til at kunne udtage og analysere 'hurtiganalyser' på drikkevandet. Der udtages flere vandprøver end påkrævet, hvilket svarer til at analysehyppigheden ligger væsentligt højere end lovkravet.

Vestforsyning A/S gør ligeledes meget ud af at undersøge og udvælge strategiske placeringer for borer og kildepladser, så der i tilfælde af forhøjede koncentrationer ét sted, hurtigt kan trækkes på et andet, så vandkvaliteten altid er i top hos kunden.

Derudover arbejdes med det landsdækkende koncept 'Giffri have', hvor Vestforsyning koncernen har vedtaget, at der på koncernens arealer ikke må anvendes sprøjtemidler. Der gøres ligeledes opmærksom på borgernes mulighed for at tilmelde sig 'Giffri have'.

100 %
**Overholdelse af
grænseværdier for
rent drikkevand i 2019**

Overholdelse af krav til udledningstilladelser i 2020

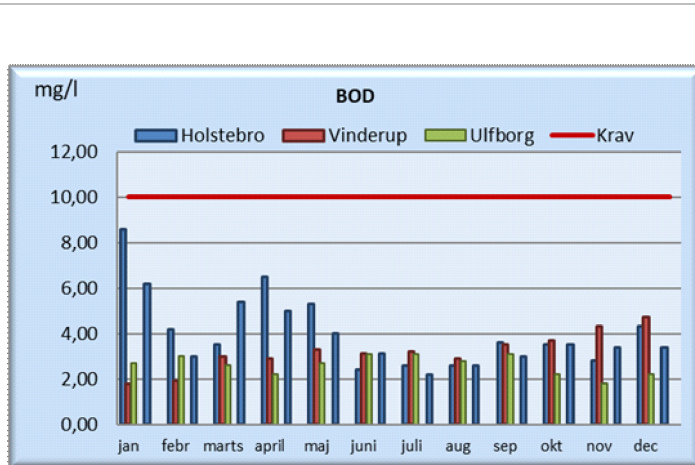
Ligesom der er grænseværdier for drikkevand, er der også grænser for, hvor meget kvælstof, fosfor og biologisk stof (BOD) spildevandet må indeholde, når det føres tilbage til naturen.

Målet er derfor at minimere udledningen, hvilket gøres ved at følge værdierne tæt og lave de driftstilpasninger og -optimeringer, der skal til for at overholde kravene til udløbene. Hvis ikke spildevandet renses, inden det ledes ud, kan det medføre skade på både dyr og planter i vandløb, søer og fjorde. Vestforsyning A/S har et tæt samarbejde med de store virksomheder i forsyningsområdet, så de orienterer forsyningen i tide, hvis de måtte have høje skadelige udledninger. Hermed kan forsyningen tage højde for det i tide.

I graferne ses resultatet af de obligatoriske analyser, der skal foretages af afløbsvandet årligt, for at opfylde udledningstilladelserne på de tre største renseanlæg. Den røde linje viser kravværdien for de to største renseanlæg; Holstebro og Vinderup. For det tredjestørste renseanlæg i Ulfborg er kravværdien til biologisk stof på 15 mg/l, mens der ingen krav er til kvælstof. Kravet til fosfor er 1 mg/l, som på de to største renseanlæg. Som det ses, overholdes kravværdierne med stor margin.

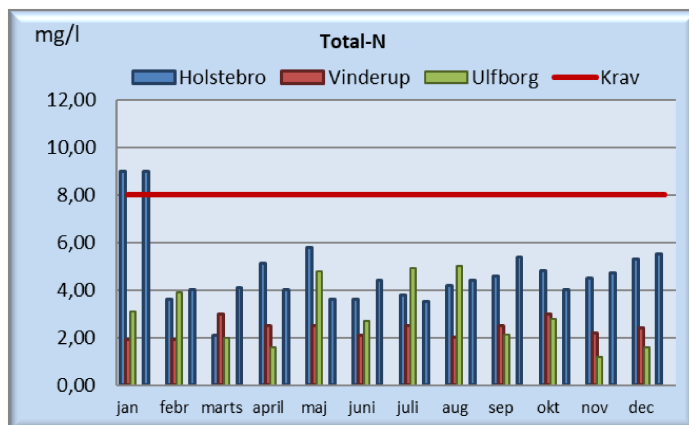
På Holstebro Renseanlæg oplevede vi en ulovlig tilledning af syre omkring nytåret 2019-20, som ødelagde vores slam og vores biologiske proces. På kurverne ses det som en overskridelse af kravet til kvælstof i januar. På Ulfborg Renseanlæg har vi igen haft udfordringer med fosforrensningen over sommeren 2020. Vi har nu installeret nye målere og bedre styring, således der kommer en større grad af automatik ind over styringen af kemikalietilsætningen. Hermed skulle dette tilbagevendende problem være fortid.

Ledelsesberetning



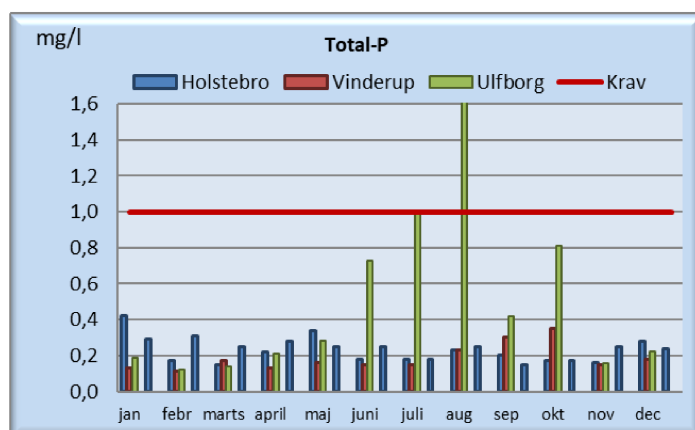
BOD: Biologisk stof kræver ilt, når det skal nedbrydes/omsættes, hvorfor der kun må være en vis mængde tilbage i det rensede spildevand, der ledes tilbage til naturen. Udledningen af BOD er meget afhængig af, hvor god en biologisk rensning, der er på rensenanlægget og afhænger af gode mikroorganismer og tilsætning af ilt under rensningen.

Ilttilsætningen er automatiseret på alle rensenanlæg og følger setpunkter for minimum og maksimum indhold, således der sikres en god rensning for organisk stof.



Total-N: Kvælstof findes på forskellige former og for vandmiljøet er det ammoniak, der er værst for dyrelivet. Der sættes dog krav til det samlede indhold af kvælstof på alle former, idet kvælstof er et næringsstof, der gøder algevækst.

Algevækst er biologisk stof, og når det nedbrydes i vandmiljøet, forbruges ilt, hvorfor kvælstof skal mindskes i udledningen af det rensede spildevand.



Total-P: Fosfor er ligesom kvælstof et næringsstof for alger o.lign. og skal af samme årsag minimeres i det rensede spildevand, der ledes tilbage til naturen. Fosfor skal fældes med et kemikalie, og der er derfor en vis reaktionstid, hvis der sker en øget tilledning af fosfor til rensenanlægget.

Ledelsesberetning

Spildevandsområdet er omfattet af årlig performancebenchmark, som administreres af Miljøstyrelsen. Der måles på energiforbrug, udledte stofmængder og afløbsstop. Resultaterne kan ses og sammenlignes med andre spildevandsforsyninger på Miljøstyrelsens hjemmeside.



Klima og miljø

I Vestforsyning koncernen er miljøet i absolut fokus. Derfor gøres der meget for at skåne kunder og borgere i lokalområdet samt miljøet for unødvendige omkostninger og miljøbelastning. I 2020 har vi tilpasset os Holstebro Kommunes nye praksis omkring grønt vedligehold - ”Vild med vilje”. Vi kan mange steder skåne naturen og lade den gro på egne præmisser omkring vores anlæg – vi skal blot sikre os, at vi ikke går på kompromis med funktionen af anlæggene.

I disse år vil du som borger opleve, at der sker en intensiveret optimering af vores regnvands-bassiner med grødeskæring og oprensning. Dette for at gøre de ældre bassiner klar til de større nedbørsmængder vi oplever. Det kan se voldsomt ud, når vi går i gang – men arbejdet foretages under hensyntagen til flora og fauna, men stadig med det formål at gøre anlæggene klar til at håndtere vandmasserne bedst muligt.

Vestforsyning A/S har organiseret sin indsats, så lokalsamfundet får mest muligt ud af aktiviteterne. Det vurderes, at nogle af de væsentlige risici inden for klima og miljø er, at privatforbrugere og virksomheder ikke får tænkt energiforbrug og dermed klima og miljø ind i hverdagen.

Iht. lokalsamfundet arbejder Vestforsyning A/S i enhver henseende med kunden i fokus. Derfor er bæredygtige byer, som verdensmål 11 omhandler, af høj prioritet. Der bruges giftfri rottebekæmpelse for i

Ledelsesberetning

videst muligt omfang at holde rotterne væk fra ledningerne og dermed også ude af byerne – og ved udskiftning, vedligeholdelse og nye tiltag, tænkes der altid på at vælge den mest energieffektive løsning, som samtidig løser borgernes behov.

For at borgerne i Holstebro Kommune kan føle sig trygge ved at færdes i bylivet, når mørket falder på, udskiftes ældre gadebelysning med en mere klimavenlig løsning, nemlig LED. Iht. den energirigtige belysning har Vestforsyning A/S sat sig følgende mål:

Der skal i perioden 2016-2023 udskiftes 8.000 armaturer og dermed 1.000 i alt om året i Holstebro Kommune. I 2020 har vi udskiftet 982 armaturer, hvilket betyder en årlig energibesparelse på mere end 200.000 kWh.

I 2019 udskiftede vi 1.004 armaturer til LED, hvilket er en smule mere end i år 2020. Det er dog inden for bagatelgrænsen, og det præcise antal udskiftninger tæller for hele perioden og ikke blot det enkelte år. Samtidig afhænger det af de veje, der skal udskiftes på, så der ikke blot udskiftes på en halv vej.

I Lemvig Kommune har vi tilmed haft en stor ordre på udskiftning af gadebelysning, hvor vi i 2020 har vejledt om og udskiftet til 300 LED-armaturer.

982
armaturer
blev skiftet til
klimavenlige
armaturer i 2020

Som tidligere nævnt er forsyningerne til kunderne en kernekompetence for Vestforsyning koncernen. Jf. verdensmål 7 er det derfor af højeste prioritet at kunne give alle kunder adgang til bæredygtig energi til en overkommelig pris. Derfor producerer Vestforsyning A/S grøn el, som bidrager med ca. 2/3 af den vedvarende elproduktion i Holstebro. Af grøn produktion kan nævnes Vestforsyning A/S' 6 vindmøller i Gedmose, MEC - BioGas A/S og kraftvarmeverket MEC – BHP A/S. Der fokuseres også på minimering af fossile brændsler. Vi følger brancheaftalen med Dansk Energi og Dansk Fjernvarme om forbrænding af biomasse, indtil denne erstattes af dansk lovgivning eller retningslinjer fastsat af EU. Der er lovgivning på vej, som skal være implementeret pr. 30.6.2021, hvorfor vi vil opdatere vores leveringsbetingelser efter lovgivningen og Energistyrelsens retningslinjer. Herved anvendes certificeret flis til el- og varmeproduktion for at sikre bæredygtighed og oprindelsesgarantier til produktion af energi fra vedvarende kilder med hensyntagen til forsyningssikkerheden.

De aktuelle tal for grønnere elproduktionen og anvendelsen af fossile brændsler for 2020 er som følgende:

Den grønne elproduktion stammer, som tidligere nævnt, fra vindmøller, biogas og affaldsforbrænding. Den samlede grønne elproduktion i Vestforsyning A/S er 65% i 2020 i niveau med 2019, hvor den grønne elproduktion var på 66,5% af elproduktionen. I ønsket om at udbygge dette er Vestforsyning A/S indgået i et kommissoriesamarbejde med de omkringliggende forsyningsselskaber; Thy Mors Energi og RAH.

Kommissoriesamarbejdet er en pendant til regeringens ønske om at reducere vindmøllebestanden i Danmark og samtidig udbygge produktionen. Derfor er formålet med samarbejdet at udnytte den vindressource, vi har i vores områder, nedtage udtjente vindmøller og erstatte dem med nye og mere effektive vindmøller, eller benytte en anden VE-teknologi, der kan bidrage positivt til grøn elproduktion.

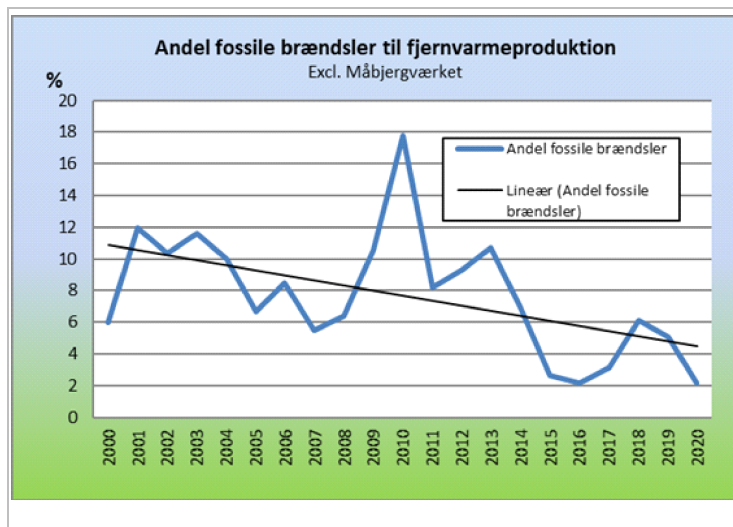
I den forbindelse har vi brugt 2020 til at undersøge mulige VE-placeringer i nærområdet, for potentielle vind- og/eller solcelleparker, for at øge vores bidrag til VE-produktionen.

65 %
Grøn elproduktion i
2020

Ledelsesberetning

Minimering af fossile brændsler i varmesektoren

Vestforsyning Varme A/S' mål er at kunne reducere fossile brændsler mest muligt, hvorfor der anvendes så lidt gas og olie til varmeproduktion som muligt og således kun ved spidslast, som reserve for varmeleverancerne fra Måbjergværket og biogasanlæg.



Forbruget af naturgas varierer dog fra år til år afhængig af varmebehov.

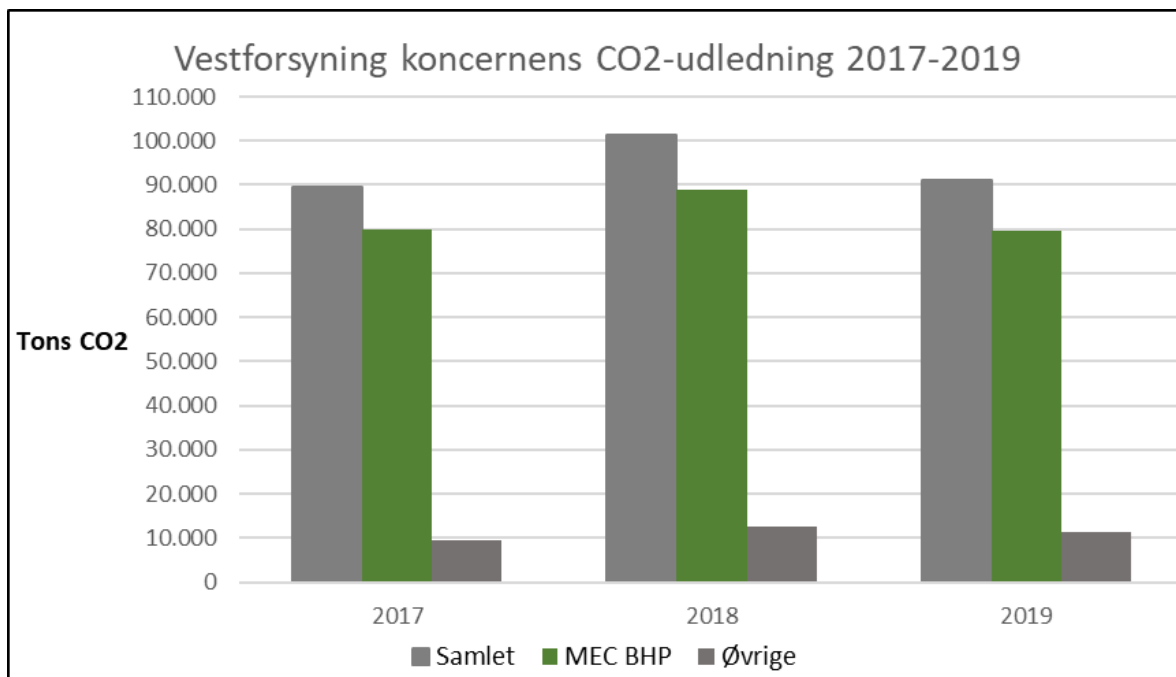
Ved projektering af nye produktionsanlæg vil der blive valgt anlæg, som kan være med til at reducere forbruget yderligere. Vi følger omstillingen af fjernvarme til en grønnere produktion, hvor vi arbejder på en plan for den fremtidige varmeproduktion, som bl.a. indbefatter tanken om anvendelse af kollektive varmepumper og overskudsvarme. Målet for den fremtidige varmeproduktion vil være at mindske CO₂-udledning ved produktion.

Ovenstående aktiviteter og tiltag er alle bidragende til verdensmål 13, men også hvilken klimapåvirkning Vestforsyning A/S påfører samfundet. De ovenstående tiltag samt Vestforsyning A/S' miljøpolitik sikrer, at driften tilrettelægges med en effektiv udnyttelse af energi og materialer ved brug af vedvarende ressourcer, minimering af miljøskadelige stoffer og affald ved genbrug og ved en sikker og ansvarlig bortskaffelse af restaffald. Vestforsyning A/S arbejder således løbende på at nedbringe koncernens CO₂-udledning endnu mere.

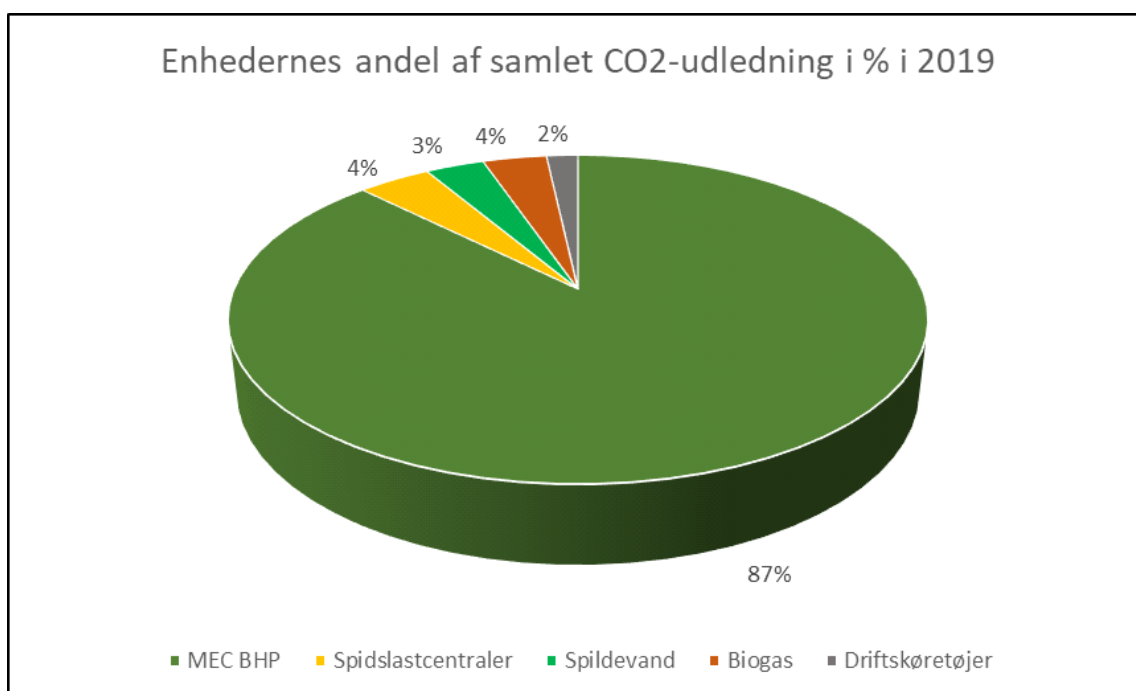
Vestforsyning-koncernen har derfor opgjort koncernaktiviteternes samlede CO₂-udledning. Opgørelsesmetoden sker efter skorstensmetoden, jf. internationale vedtagelser, hvilket betyder, at CO₂-udledningen medregnes fra det sted, hvor brændslet omdannes til energi og altså ikke på brændselsstedet – biomasse indgår herved med en værdi på 0, da det optager og binder CO₂, mens fx bygningsdrift ikke medregnes, da produktionen ikke sker på MEC - BioGas A/S og MEC – BHP A/S. Der er tilmed ikke foretaget korrelationer for ejerforhold.

Ledelsesberetning

Vestforsyning A/S' CO₂-udledning ser for perioden 2017-2019 ud som følgende:



Den samlede CO₂-udledning varierer mellem 90-100.000 tons i perioden. MEC – BHP A/S tegner sig for lige knap 90% af CO₂-udledningen i koncernen svarende til 80-90.000 tons. Den samlede fordeling af CO₂-udledning for 2019 fordeler sig mellem MEC – BHP A/S, spidslast-centralerne, spildevand, biogas og driftskøretøjer.



Ledelsesberetning

MEC – BHP A/S' store andel skyldes, at affaldskedlerne måles på al affald, biogas og naturgas anvendt på kedlerne. For spidslasterne er det anvendelsen af gas og olie, hvilket kun anvendes, hvis der er yderst behov for det. MEC - BioGas A/S udleder via egenproduktion af biogas, mens driftsbilerne måles på den anvendte diesel. Spildevand bidrager til CO₂-regnskabet i forbindelse med den organiske proces for omsætning af COD.

Eftersom der her udelukkende kigges på CO₂-udledningen, vil der for det kommende regnskabsår arbejdes videre med udledning af andre klimagasser for Vestforsyning koncernen fx metan og lattergas, samt de positive elementer, der kan modregne udledningen som fx anvendelsen af grøn energi – sol, vind og biogas – fremfor fossile brændsler mv.

I samarbejde med Holstebro Kommune arbejdes der på et klimaprojekt med klimasikring af Storå. Vi afventer nu selve godkendelsen af projektet, før byggeriet kan igangsættes. Det er Holstebro Kommune, der står for opførelse af klima-anlægget, mens Vestforsyning Spildevand A/S' rolle er at medfinansiere projektet over spildevandstaksten.

Der kan læses mere på selskabets hjemmeside www.vestforsyning.dk.

Ledelsesberetning

Medarbejder, sikkerhed og sundhed

Medarbejderne er en meget vigtig ressource for Vestforsyning A/S, hvorfor der gøres meget for deres sikkerhed og sundhed. De væsentligste risici på området vurderes at være medarbejdernes fysiske og psykiske arbejdsmiljø samt arbejdssikkerhed som følge af de arbejdsområder, medarbejderne beskæftiger sig med.

Fra personalepolitikken kan fremhæves, at Vestforsyning A/S' trivselsundersøgelse samt årlige 1:1 MUS-samtaler blandt medarbejderne har til formål at give de enkelte afdelinger et redskab til løbende forbedring af arbejdsmiljøet. I efteråret 2018 er der desuden gennemført den lovpligtige APV i alle afdelinger, hvilke ligeledes skal gennemføres i det kommende år 2021.

Vestforsyning A/S arbejder på at imødekomme ulykkerne før de sker, og hvad der fremadrettet kan gøres for at undgå ulykker. Skulle uheldet alligevel være ude, og skaden er sket, er medarbejderne klædt godt på til at hjælpe hinanden. Alle medarbejdere har derfor deltaget i et arbejdsrelateret førstehjælpskursus med løbende opfølgingskurser, og der er investeret i hjertestartere, som er placeret, så de kan komme medarbejdere og kunder til hjælp.

I 2020 har Corona/Covid-19 været en stor del af hverdagen hos Vestforsyning A/S, som hos mange andre virksomheder. Det blev pludseligt "normalen", at man som administrativ medarbejder udførte sit arbejde fra sit hjemmeskrivebord – og det udkørende personale skulle bære mundbind og holde større afstand. Som altid har vores medarbejdere været utroligt omstillingsparate, så vores forsyning har været opretholdt hele vejen igennem. Det er vi utroligt stolte af – og viser os igen, at vores medarbejdere er vores vigtigste ressource.

For de ældre medarbejdere er der udarbejdet en proaktiv seniorpolitik. Dette har betydet, at der p.t. er flere medarbejdere, der har fået en anden fordeling af deres arbejdsopgaver, så de har haft mulighed for at gå ned i tid. Ligeledes laves der aftaler med medarbejdere, der af forskellige årsager ikke har mulighed for at passe deres arbejde som hidtil, men som med disse ordninger stadig går på arbejde. Seniorpolitikken er ikke afgrænset af en bestemt alder, da nogle faggrupper har hårdere fysisk arbejde end andre, hvilket kan medføre en nødvendighed for anvendelse af seniorpolitikken tidligere end oprindeligt tiltænkt.

Ledelsesberetning

Ovenstående er i tråd med verdensmål 3 i ønsket om at opretholde en god sundhed og trivsel blandt medarbejderne. Derfor gennemføres en række tiltag for at overholde målet om at holde sygefraværet så lavt som muligt.

2,53 %
sygefravær for år 2020

Fraværsprocenten for medarbejdernes eget sygefravær var i 2018 4,30 %, i 2019 3,25% og 2,53% for 2020, hvilket anses for en yderst lav fraværsprocent. Når der fratrækkes langtidssygemeldinger, ligger fraværsprocenten på omkring 1,86% i 2020, hvilket er betydeligt lavere end 2019 og 2018, hvor den ellers også lå på et pænt niveau nemlig 2,5%. Den lave fraværsprocent kan i høj grad ses som følge af Covid-19 pandemien og de restriktioner, som den har medført. Størstedelen af de administrative medarbejdere har arbejdet hjemmefra i store dele af 2020, mens det udekørende personale så vidt muligt er kørt ud hjemmefra og klarer de opgaver alene, som ikke krævede ekstra bemanning. Hertil har vi fulgt de øvrige restriktioner om afstand, sprit, onlinemøder og ingen fysiske henvendelser.

Der er stor fokus på forebyggelse af nedslidning samt arbejdsskader. I samarbejde med medarbejderne drøftes der med jævne mellemrum forskellige tiltag, der kan medvirke til et langt og sikkert arbejdsliv.

Som et nyt tiltag har vi derfor i 2020 indlagt omsorgssamtaler i '25 timers'-intervaller ved medarbejdernes sygefravær, så vi hermed forhåbentligt kan undgå en langtidssygemelding. Formålet er, at der tidligt i forløbet kan gribes ind, hvis sygefraværet evt. kan imødekommes ved at medarbejderen udnytter sundhedsforsikringens tilbud om fysioterapi eller kiropraktor. Der vurderes også på behovet for skærmbryllere, nye arbejdsstillinger, nye arbejdsopgaver mv.

Kommunikation

Vestforsyning A/S ønsker at udvise en åben og dialogbaseret tilgang overfor kunderne. Vestforsyning A/S stiller derfor produktionsapparat og faciliteter, som er særligt indrettet til formålet, til rådighed for rundvisning af gæster, skoler og uddannelsesinstitutioner, og holder foredrag om virksomheden og om klima- og miljøløsninger. Derudover gør Vestforsyning A/S meget ud af at deltage i events, der hvor kunderne er, og forsøger så vidt muligt at inddrage deres holdninger og ønsker i fremtidige tiltag.

Alle tryksager fra Vestforsyning tilstræbes trykt på FSC certificeret papir eller økopapir. Vi har dog i år 2020 sagt farvel til vores fysiske magasin for at følge tendensen i branchen samt vores kunders adfærd og kigger derfor mod en mere digital fremtid. Vi gennemfører en kundeundersøgelse i første halvdel af 2021, som skal bidrage til input for valg af kanaler og indhold i den digitale verden med baggrund i vores kunders præferencer.

Ledelsesberetning

Sponsorater

Vestforsyning A/S ønsker at være en virksomhed, der indlever sig i og aktivt bidrager til det lokalsamfund, koncernen er en del af. Vestforsyning A/S fremmer derfor initiativer, der øger talentmassen og sammenhængskraften i lokalområdet. Dette gøres gennem økonomisk støtte til fremadrettede initiativer i talentudvikling og breddearbejde inden for sport, kultur og uddannelse.

Vestforsyning A/S oprettede i 2014 en Initiativpulje. Initiativpuljen er en særlig sponsorpulje, som skal være med til at fremme breddeidræt, talentudvikling, uddannelse m.v. i koncernens forsyningsområde. Initiativpuljen modtager ansøgninger to gange årligt, og de mest spændende projekter bliver udvalgt til at blive en del af Vestforsyning A/S' sponsorprogram, hvor der hvert år uddeles DKK 500.000.

Menneskerettigheder og etisk ansvar

De væsentligste risici inden for området vurderes at være menneskerettigheder via underleverandørerne. Vestforsyning A/S sikrer bedst mulig overholdelse af menneskerettighederne – bl.a. igennem indkøbspolitikken. Den foreskriver, at leverandører respekterer menneskerettigheder og miljø, og at omgangen med leverandører foregår på en måde, der er etisk forsvarlig, gennemsigtig og sikrer en saglig vurdering af ydelser, pris og kvalitet. Konkurrenceudsættelse i form af offentlige udbud og optagning af alternative tilbud anvendes derfor i videst mulig udstrækning.

I 2019 er der afholdt ugentlige tilsyn på byggepladserne samt byggemøder hver 14. dag med entreprenører for at sikre, at de lever op til samarbejdsaftalen i henhold til menneskerettigheder og sikkerhed. Vestforsyning ønsker dog skærpede procedurer for tilsyn og mødereferater, hvorfor projektledere i 2020 skulle uddannes i at udføre PSS-tilsyn (plan, sundhed og sikkerhed), som skematisk sikrer, at samtlige emner gennemgås på ethvert tilsyn. Det har dog ikke været muligt at gennemføre uddannelsen af projektlederne i 2020, da Covid-19 har gjort det svært at mødes fysisk. Derfor er tilsynene i 2020 forløbet som de foregående år, og det nye PSS-tilsyn forventes at kunne implementeres i 2021, hvis Covid-19 tillader det. Samtidig var det hensigten, at der i regnskabsåret skulle laves en revidering af henholdsvis CSR- og Indkøbspolitikken samt udbudsmaterialer. CSR- og Indkøbspolitikkerne er udarbejdet og godkendt i 2020, men grundet Covid-19 er udbudsmaterialet stadigvæk under udarbejdelse. Materialet færdiggøres i regnskabsåret 2021 og skal sikre et standardiseret udbudsmateriale for forsyningerne vand, varme og spildevand.

Den Finansielle Styringspolitik stiller krav om, at alle investeringer i aktier lever op til reglerne i UN-PRI og Global Compact, ligesom investeringsforeningerne foretager en etisk screening via anerkendte samarbejdspartnere.

Vestforsyning A/S arbejder på et velreguleret dansk marked, hvor lovgivningen skaber faste rammer, og hvor der ikke vurderes at være væsentlige risici for korrupsion og bestikkelse. Der er ikke udarbejdet en generel politik indenfor anti-korrupsion og bestikkelse, men punkterne er indarbejdet i Indkøbspolitikken.

Herudover indtænkes Persondatapolitikken i enhver henseende, for at overholde lovgivningen og sikre vores kunders, leverandørers og medarbejders data bedst muligt. Vi opdaterer løbende vores arbejdsgange jf. branche- og lovgivningsændringer og afholder sikkerhedskontroller.

Ledelsesberetning

Kønssammensætning i ledelsen

Folketinget vedtog i december 2012, at store virksomheder skal opstille måltal for andelen af det underrepræsenterede køn i det øverste ledelsesorgan.

Vestforsyning A/S' bestyrelse har fastsat et måltal til 40%. Det er uden betydning, om det er kvinder eller mænd, der udgør hhv. 40% og 60%. I 2017 var der kommunevalg, og den efterfølgende konstituering har medført en sammensætning af generalforsamlingsvalgte bestyrelses-medlemmer på hhv. 17% og 83%. Måltallet er dermed ikke opnået, og bestyrelsen vil frem til næste valg i 2021 opfordre Holstebro Kommune til opfyldelse af den fastlagte målsætning. Det forventes derfor, at måltallet opfyldes i den kommende byrådsperiode fra 2022 til 2025. Da der er færre end 50 medarbejdere i moderselskabet, har selskabet valgt efter Selskabslovens § 139 c stk. 7 ikke at udarbejde en politik for at øge andelen af det underrepræsenterede køn på de øvrige ledelsesniveauer. Ligeledes er der ikke udarbejdet en politik for datterselskaberne, da de ikke er omfattet af rapporteringskravet, og datterselskaberne hører ikke under regnskabsklasse store C.

Målsætninger og forventninger for det kommende år

Ledelsen forventer det kommende år en koncernomsætning på niveau med 2020.

På de indtægtsregulerede og 'hvile i sig selv'-forretningsområder forventes en stabil forbrugerprisudvikling, under forudsætning af, at der ikke sker påvirkninger fra udefrakommende forhold.

I den politiske energiaftale fra 16. juni 2020 forudsættes en 30% reduktion af affaldskapaciteten i Danmark frem mod 2030 eller en konkurrenceudsættelse af branchen. Efterfølgende har KL (Kommunernes Landsforening) offentliggjort en såkaldt "lukkelse", den 17. december 2020, hvor Maabjerg Energy Center – BioHeat&Power A/S sammen med 9 andre affaldsforbrændingsanlæg indstilles lukket frem mod 2030. Konklusionerne i KL's rapport gennemgås af Forsyningstilsynet og Energistyrelsen i løbet af februar 2021, hvorefter der skal gennemføres politiske forhandlinger om vilkårene for en evt. lukning af disse anlæg, hvilket vil få betydning for selskabets fremtidige drift frem mod 2030.

De kommercielle forretningsområder forventes at have en stabil udvikling i den primære drift.

Usikkerhed ved indregning og måling

Årsrapporten er ikke påvirket af usikkerhed ved indregning og måling.

Usædvanlige forhold, der har påvirket indregning og måling

Årsrapporten er ikke påvirket af usædvanlige forhold.

Begivenheder efter balancedagen

Der er fra balancedagen og frem til i dag ikke indtrådt yderligere forhold, som forrykker vurderingen af årsrapporten.

Resultatopgørelse 1. januar - 31. december

	Note	Koncern		Morderselskab	
		2020 TDKK	2019 TDKK	2020 TDKK	2019 TDKK
Nettoomsætning	1	577.925	586.109	13.133	13.101
Produktionsomkostninger	2	-482.065	-551.271	-4.281	-4.243
Bruttoresultat		95.860	34.838	8.852	8.858
Distributionsomkostninger		-3.035	-3.895	-14	-15
Administrationsomkostninger	2	-34.825	-33.673	-4.940	-4.919
Resultat af ordinær primær drift		58.000	-2.730	3.898	3.924
Andre driftsindtægter		12.889	909	0	0
Andre driftsomkostninger		-13.787	-10.241	0	0
Resultat før finansielle poster		57.102	-12.062	3.898	3.924
Indtægter af kapitalandele i dattervirksomheder		0	0	26.285	-7.362
Indtægter af kapitalandele i associerede virksomheder		365	-162	0	0
Finansielle indtægter	3	7.633	8.345	-4	2
Finansielle omkostninger	4	-23.268	-24.833	-1.090	-1.247
Resultat før skat		41.832	-28.712	29.089	-4.683
Skat af årets resultat	5	-13.471	12.714	-620	-559
Årets resultat		28.361	-15.998	28.469	-5.242

Resultatdisponering

	Koncern		Moderselskab	
	2020 TDKK	2019 TDKK	2020 TDKK	2019 TDKK
Forslag til resultatdisponering				
Reserve for nettoopskrivning efter den indre værdis metode	0	0	26.285	-7.362
Årets henlæggelse til andre reserver	-149	-30.414	0	0
Minoritetsinteressers andel af dattervirksomheders resultat	-108	-10.756	0	0
Overført resultat	28.618	25.172	2.184	2.120
	28.361	-15.998	28.469	-5.242

Balance 31. december

Aktiver

	Note	Koncern		Moderselskab	
		2020	2019	2020	2019
		TDKK	TDKK	TDKK	TDKK
Erhvervede lignende rettigheder		0	0	0	0
Goodwill		321	745	0	0
Immaterielle anlægsaktiver	6	321	745	0	0
Grunde og bygninger		179.894	200.085	55.958	58.989
Produktionsanlæg og maskiner		3.586.796	3.638.251	0	0
Andre anlæg, driftsmateriel og inventar		11.820	12.073	29	40
Indretning af lejede lokaler		1.871	1.762	0	0
Materielle anlægsaktiver under udførelse		12.026	1.795	0	0
Materielle anlægsaktiver	7	3.792.407	3.853.966	55.987	59.029
Kapitalandele i dattervirksomheder	8	0	0	3.195.665	3.169.655
Kapitalandele i associerede virksomheder	9	10.200	9.835	0	0
Andre værdipapirer og kapitalandele	10	53.236	51.653	0	0
Deposita	10	157	157	0	0
Underdækning	10	3.420	3.309	0	0
Finansielle anlægsaktiver		67.013	64.954	3.195.665	3.169.655
Anlægsaktiver		3.859.741	3.919.665	3.251.652	3.228.684
Varebeholdninger		6.305	9.697	0	0
Tilgodehavender fra salg og tjenesteydelser		64.991	44.980	187	0
Igangværende arbejder for fremmed regning	11	899	1.369	0	0
Tilgodehavender hos tilknyttede virksomheder		0	0	3	189
Underdækning		35.347	22.866	0	0
Andre tilgodehavender		23.316	24.683	73	71
Selskabsskat		320	269	0	0
Periodeafgrænsningsposter	12	7.862	15.558	64	0
Tilgodehavender		132.735	109.725	327	260

Balance 31. december

Aktiver

	Note	Koncern		Morderselskab	
		2020 TDKK	2019 TDKK	2020 TDKK	2019 TDKK
Værdipapirer		<u>232.030</u>	<u>156.973</u>	<u>3.798</u>	<u>3.802</u>
Likvide beholdninger		<u>360.778</u>	<u>431.491</u>	<u>21.546</u>	<u>32.775</u>
Omsætningsaktiver		<u>731.848</u>	<u>707.886</u>	<u>25.671</u>	<u>36.837</u>
Aktiver		<u>4.591.589</u>	<u>4.627.551</u>	<u>3.277.323</u>	<u>3.265.521</u>

Balance 31. december

Passiver

	Note	Koncern		Moderselskab	
		2020	2019	2020	2019
		TDKK	TDKK	TDKK	TDKK
Selskabskapital		12.000	12.000	12.000	12.000
Reserve for opskrivninger		1.566.150	1.604.100	0	0
Reserve for nettoopskrivning efter den indre værdis metode		0	0	2.751.372	2.725.362
Reserve for sikringstransaktioner		-53.577	0	-1.805	0
Andre reserver		997.362	959.561	0	0
Overført resultat		727.379	645.420	487.747	483.719
Egenkapital henført til kapitalejere af moderselskabet		3.249.314	3.221.081	3.249.314	3.221.081
Minoritetsinteresser		51.341	47.932	0	0
Egenkapital		3.300.655	3.269.013	3.249.314	3.221.081
Hensættelse til udskudt skat	14	56.344	42.535	480	411
Hensættelser til pensioner og lignende forpligtelser		729	761	0	0
Hensatte forpligtelser		57.073	43.296	480	411
Gæld til realkreditinstitutter		730.459	762.394	21.668	37.430
Kreditinstitutter		11.676	32.694	0	0
Leasingforpligtelser		79	135	0	0
Deposita		361	355	0	0
Anden gæld		3.500	3.500	0	0
Periodeafgrænsningsposter		244.604	233.692	0	0
Langfristede gældsforpligtelser	15	990.679	1.032.770	21.668	37.430

Balance 31. december

Passiver

	Note	Koncern		Morderselskab	
		2020 TDKK	2019 TDKK	2020 TDKK	2019 TDKK
Gæld til realkreditinstitutter	15	43.977	42.668	2.075	2.605
Kreditinstitutter	15	3.806	19.414	0	0
Leasingforpligtelser	15	54	53	0	0
Leverandører af varer og tjenesteydelser		23.908	42.330	21	321
Gæld til tilknyttede virksomheder		0	0	191	0
Gæld til tilknyttede virksomheder vedr. selskabsskat		0	0	561	449
Overdækning		8.962	7.845	0	0
Anden gæld	15	143.237	151.678	3.012	3.224
Periodeafgrænsningsposter	15,16	19.238	18.484	1	0
Kortfristede gældsforpligtelser		243.182	282.472	5.861	6.599
Gældsforpligtelser		1.233.861	1.315.242	27.529	44.029
Passiver		4.591.589	4.627.551	3.277.323	3.265.521
Resultatdisponering	13				
Eventualposter og øvrige økonomiske forpligtelser	19				
Honorar til generalforsamlingsvalgt revisor	20				
Anvendt regnskabspraksis	21				

Egenkapitalopgørelse

Koncern

	Selskabs- kapital	Reserve for op- skrivninger	Reserve for net- toopskrivning efter den indre værdi metode	Reserve for sikrings- transaktioner	Andre reserver	Overført resultat	Egenkapital ekskl. minori- tetsinteresser	Minoritets- interesser	I alt
	TDKK	TDKK	TDKK	TDKK	TDKK	TDKK	TDKK	TDKK	TDKK
Egenkapital 1. januar	12.000	1.604.100	0	0	959.561	645.420	3.221.081	47.932	3.269.013
Tilgang	0	0	0	0	0	0	0	5.615	5.615
Betalt ordinært udbytte	0	0	0	0	0	0	0	-2.098	-2.098
Regulering af sikringsinstrumenter til dagsværdi primo	0	0	0	0	0	54.682	54.682	1.451	56.133
Regulering af sikringsinstrumenter til dagsværdi ultimo	0	0	0	-53.577	0	0	-53.577	-1.398	-54.975
Skat af årets regulering af sikringsinstrumenter	0	0	0	0	0	-326	-326	-12	-338
Øvrige egenkapitalbevægelser	0	0	0	0	0	-1.015	-1.015	-41	-1.056
Overførsler, reserver	0	0	0	0	37.950	0	37.950	0	37.950
Årets af- og nedskrivning	0	-37.950	0	0	0	0	-37.950	0	-37.950
Årets resultat	0	0	0	0	-149	28.618	28.469	-108	28.361
Egenkapital 31. december	12.000	1.566.150	0	-53.577	997.362	727.379	3.249.314	51.341	3.300.655

Egenkapitalopgørelse

Moderselskab

	Selskabs- kapital	Reserve for op- skrivninger	Reserve for net- toopskrivning efter den indre værdis metode	Reserve for sikrings- transaktioner	Andre reserver	Overført resultat	Egenkapital ekskl. minori- tetsinteresser	Minoritets- interesser	I alt
	TDKK	TDKK	TDKK	TDKK	TDKK	TDKK	TDKK	TDKK	TDKK
Egenkapital 1. januar	12.000	0	2.725.362	0	0	483.719	3.221.081	0	3.221.081
Regulering af sikringsinstrumenter til dagsværdi primo	0	0	0	0	0	1.853	1.853	0	1.853
Regulering af sikringsinstrumenter til dagsværdi ultimo	0	0	-275	-1.805	0	0	-2.080	0	-2.080
Skat af årets regulering af sikringsinstrumenter	0	0	0	0	0	-9	-9	0	-9
Årets resultat	0	0	26.285	0	0	2.184	28.469	0	28.469
Egenkapital 31. december	12.000	0	2.751.372	-1.805	0	487.747	3.249.314	0	3.249.314

Pengestrømsopgørelse 1. januar - 31. december

	Note	Koncern	
		2020 TDKK	2019 TDKK
Årets resultat		28.361	-15.998
Reguleringer	17	189.067	209.056
Ændring i driftskapital	18	-32.945	32.295
Pengestrømme fra drift før finansielle poster		184.483	225.353
Renteindbetalinger og lignende		6.897	8.175
Renteudbetalinger og lignende		-23.330	-24.848
Pengestrømme fra ordinær drift		168.050	208.680
Betalt selskabsskat		713	1.728
Pengestrømme fra driftsaktivitet		168.763	210.408
Køb af materielle anlægsaktiver		-118.375	-89.701
Køb af finansielle anlægsaktiver m.v.		-2.331	-10.000
Salg af materielle anlægsaktiver		24.098	3.104
Modtagne afdrag		2.032	0
Pengestrømme fra investeringsaktivitet		-94.576	-96.597
Tilbagebetaling af gæld til realkreditinstitutter		-56.927	-62.075
Tilbagebetaling af gæld til kreditinstitutter		-36.626	0
Nedbringelse af leasingforpligtelser		-55	-56
Tilbagebetaling af gæld til tilknyttede virksomheder		-1.139	0
Tilbagebetaling af langfristet gæld i øvrigt		0	-2.381
Optagelse af gæld til realkreditinstitutter		26.300	0
Optagelse af gæld til kreditinstitutter		0	15.780
Betalt udbytte		-2.098	-2.184
Pengestrømme fra finansieringsaktivitet		-70.545	-50.916
Ændring i likvider		3.642	62.895
Likvider 1. januar		588.464	524.910
Kursregulering omsætningsværdipapirer		702	659
Likvider 31. december		592.808	588.464

Pengestrømsopgørelse 1. januar - 31. december

	<u>Note</u>	<u>2020</u>	<u>2019</u>
		TDKK	TDKK
Likvider specificeres således:			
Likvide beholdninger		360.778	431.491
Værdipapirer		<u>232.030</u>	<u>156.973</u>
Likvider 31. december		<u>592.808</u>	<u>588.464</u>

Noter til årsregnskabet

	Koncern		Moderselskab	
	2020 TDKK	2019 TDKK	2020 TDKK	2019 TDKK
1 Nettoomsætning				
Elforsyning	116.954	141.227	0	0
Varmeforsyning	212.600	212.509	0	0
Vandforsyning	34.431	33.328	0	0
Rensning af spildevand	111.290	103.628	0	0
Affald	67.340	69.300	0	0
Gadebelysning	18.733	18.144	0	0
Entreprenørvirksomhed mv.	16.538	7.937	0	0
Øvrig omsætning	39	36	13.133	13.101
	577.925	586.109	13.133	13.101
2 Medarbejderforhold				
Lønninger	88.568	86.078	3.774	3.714
Pensioner	13.011	12.511	448	224
Andre omkostninger til social sikring	1.244	1.459	9	13
Andre personaleomkostninger	985	1.120	30	19
	103.808	101.168	4.261	3.970
Heraf udgør vederlag til direktion og bestyrelse	3.272	3.557	2.907	3.105
Gennemsnitligt antal beskæftigede medarbejdere	157	159	2	2

Noter til årsregnskabet

	Koncern		Moderselskab	
	2020 TDKK	2019 TDKK	2020 TDKK	2019 TDKK
3 Finansielle indtægter				
Indtægter fra værdipapirer, der er anlægsaktiver	1.558	1.499	0	0
Andre finansielle indtægter	6.062	6.844	-4	2
Valutakursgevinster	13	2	0	0
	7.633	8.345	-4	2
4 Finansielle omkostninger				
Nedskrivning af finansielle aktiver	973	0	0	0
Andre finansielle omkostninger	22.221	24.816	1.090	1.247
Valutakurstab	74	17	0	0
	23.268	24.833	1.090	1.247
5 Skat af årets resultat				
Årets aktuelle skat	0	0	570	404
Årets udskudte skat	13.809	-13.728	59	110
Regulering af skat vedrørende tidligere år	0	-5	0	0
	13.809	-13.733	629	514
der fordeler sig således:				
Skat af årets resultat	13.471	-12.714	620	559
Skat af egenkapitalbevægelser	338	-1.019	9	-45
	13.809	-13.733	629	514

Noter til årsregnskabet

6 Immaterielle anlægsaktiver

Koncern

	Erhvervede lignende rettigheder TDKK	Goodwill TDKK
Kostpris 1. januar	1.005	2.972
Kostpris 31. december	1.005	2.972
Ned- og afskrivninger 1. januar	1.005	2.226
Årets afskrivninger	0	425
Ned- og afskrivninger 31. december	1.005	2.651
Regnskabsmæssig værdi 31. december	0	321

7 Materielle anlægsaktiver

Koncern

	Grunde og bygninger TDKK	Produktionsanlæg og maskiner TDKK	Andre anlæg, driftsmateriel og inventar TDKK	Indretning af lejede lokaler TDKK	Materielle anlægsaktiver under udførelse TDKK
Kostpris 1. januar	363.105	3.762.383	57.489	5.400	1.557
Nettoeffekt ved ændring af regnskabspraksis	0	363.018	0	0	0
Tilgang i årets løb	0	105.459	3.864	439	10.654
Afgang i årets løb	-11.274	-212.832	-813	0	0
Overførsler i årets løb	0	0	185	0	-185
Kostpris 31. december	351.831	4.018.028	60.725	5.839	12.026
Opskrivninger 1. januar	0	1.680.000	0	0	0
Opskrivninger 31. december	0	1.680.000	0	0	0

Noter til årsregnskabet

7 Materielle anlægsaktiver (fortsat)

Koncern

	Grunde og byg- ninger	Produktionsan- læg og maski- ner	Andre anlæg, driftsmateriel og inventar	Indretning af le- jede lokaler	Materielle an- lægsaktiver un- der udførelse
	TDKK	TDKK	TDKK	TDKK	TDKK
Ned- og afskrivninger 1. januar	163.019	2.050.863	45.178	3.638	0
Nettoeffekt ved ændring af regnskabspraksis	0	116.282	0	0	0
Årets afskrivninger	8.918	153.733	4.540	330	0
Tilbageførte ned- og afskrivninger på afhændede aktiver	0	-209.646	-813	0	0
Ned- og afskrivninger 31. december	171.937	2.111.232	48.905	3.968	0
Regnskabsmæssig værdi 31. december	179.894	3.586.796	11.820	1.871	12.026
Renteomkostninger indregnet som en del af kostpris	0	6.228	0	0	0

Moderselskab

	Grunde og byg- ninger	Andre anlæg, driftsmateriel og inventar	I alt
	TDKK	TDKK	TDKK
Kostpris 1. januar	95.945	101	96.046
Kostpris 31. december	95.945	101	96.046
Ned- og afskrivninger 1. januar	36.956	62	37.018
Årets afskrivninger	3.031	10	3.041
Ned- og afskrivninger 31. december	39.987	72	40.059
Regnskabsmæssig værdi 31. december	55.958	29	55.987

Noter til årsregnskabet

	Moderselskab	
	2020	2019
	TDKK	TDKK
8 Kapitalandele i dattervirksomheder		
Kostpris 1. januar	444.293	444.293
Kostpris 31. december	444.293	444.293
Værdireguleringer 1. januar	2.725.362	2.734.721
Årets resultat	26.285	-7.362
Øvrige egenkapitalbevægelser, netto	-275	-1.997
Værdireguleringer 31. december	2.751.372	2.725.362
Regnskabsmæssig værdi 31. december	3.195.665	3.169.655

Kapitalandele i dattervirksomheder specificeres således:

Navn	Hjemsted	Selskabskapital	Stemme- og ejerandel
Multiforsyning A/S	Holstebro	50.000	100%
Vestforsyning Erhverv A/S	Holstebro	5.000	100%

	Koncern		Moderselskab	
	2020	2019	2020	2019
	TDKK	TDKK	TDKK	TDKK
9 Kapitalandele i associerede virksomheder				
Kostpris 1. januar	10.000	21.997	0	0
Tilgang i årets løb	0	10.000	0	0
Afgang i årets løb	0	-21.997	0	0
Kostpris 31. december	10.000	10.000	0	0
Værdireguleringer 1. januar	-165	-22.002	0	0
Årets afgang	0	22.002	0	0
Årets resultat	365	237	0	0
Afskrivning på goodwill	0	-402	0	0
Værdireguleringer 31. december	200	-165	0	0
Regnskabsmæssig værdi 31. december	10.200	9.835	0	0

Noter til årsregnskabet

9 Kapitalandele i associerede virksomheder (fortsat)

Kapitalandele i associerede virksomheder specificeres således:

Navn	Hjemsted	Selskabskapital	Stemme- og ejerandel
N H Vind 16 ApS	Ringkøbing	TDKK 2.000	33%

10 Øvrige finansielle anlægsaktiver

	Koncern		
	Andre værdipapirer og kapitalandele	Deposita	Underdækning
	TDKK	TDKK	TDKK
Kostpris 1. januar	66.440	157	3.309
Tilgang i årets løb	25	0	111
Kostpris 31. december	66.465	157	3.420
Opskrivninger 1. januar	37.248	0	0
Årets opskrivninger	1.558	0	0
Opskrivninger 31. december	38.806	0	0
Nedskrivninger 1. januar	52.035	0	0
Nedskrivninger 31. december	52.035	0	0
Regnskabsmæssig værdi 31. december	53.236	157	3.420

	Koncern		Moderselskab	
	2020	2019	2020	2019
	TDKK	TDKK	TDKK	TDKK
11 Igangværende arbejder for fremmed regning				
Salgsværdi af igangværende arbejder	899	1.369	0	0
	899	1.369	0	0

Noter til årsregnskabet

12 Periodeafgrænsningsposter

Periodeafgrænsningsposter udgøres af forudbetalte omkostninger vedrørende husleje, forsikringspræmier, abonnementer og renter samt reguleringer til dagsværdi for afledte finansielle instrumenter med positiv dagsværdi, periodiseret energibesparelser og øvrige periodiseringer.

	Koncern		Moderselskab	
	2020 TDKK	2019 TDKK	2020 TDKK	2019 TDKK
13 Resultatdisponering				
Reserve for nettoopskrivning efter den indre værdis metode	0	0	26.285	-7.362
Årets henlæggelse til andre reserver	-149	-30.414	0	0
Minoritetsinteressers andel af dattervirksomheders resultat	-108	-10.756	0	0
Overført resultat	28.618	25.172	2.184	2.120
	28.361	-15.998	28.469	-5.242

14 Hensættelse til udskudt skat

Hensættelse til udskudt skat 1. januar	42.535	56.263	411	346
Årets indregnede beløb i resultatopgørelsen	13.471	-12.709	59	110
Årets indregnede beløb på egenkapitalen	338	-1.019	10	-45
Hensættelse til udskudt skat 31. december	56.344	42.535	480	411

Noter til årsregnskabet

15 Langfristede gældsforpligtelser

Afdrag, der forfalder inden for 1 år, er opført under kortfristede gældsforpligtelser. Øvrige forpligtelser er indregnet under langfristede gældsforpligtelser.

Gældsforpligtelserne forfalder efter nedenstående orden:

	Koncern		Moderselskab	
	2020 TDKK	2019 TDKK	2020 TDKK	2019 TDKK
Gæld til realkreditinstitutter				
Efter 5 år	541.907	565.379	12.298	25.868
Mellem 1 og 5 år	188.552	197.015	9.370	11.562
Langfristet del	730.459	762.394	21.668	37.430
Inden for 1 år	43.977	42.668	2.075	2.605
	774.436	805.062	23.743	40.035
Kreditinstitutter				
Mellem 1 og 5 år	11.676	32.694	0	0
Langfristet del	11.676	32.694	0	0
Inden for 1 år	3.718	3.634	0	0
Øvrig kortfristet gæld til kreditinstitutter	88	15.780	0	0
Kortfristet del	3.806	19.414	0	0
	15.482	52.108	0	0
Leasingforpligtelser				
Mellem 1 og 5 år	79	135	0	0
Langfristet del	79	135	0	0
Inden for 1 år	54	53	0	0
	133	188	0	0
Deposita				
Mellem 1 og 5 år	361	355	0	0
Langfristet del	361	355	0	0
Inden for 1 år	0	0	0	0
	361	355	0	0

Noter til årsregnskabet

15 Langfristede gældsforpligtelser (fortsat)

	Koncern		Moderselskab	
	2020 TDKK	2019 TDKK	2020 TDKK	2019 TDKK
Anden gæld				
Mellem 1 og 5 år	3.500	3.500	0	0
Langfristet del	3.500	3.500	0	0
Øvrig kortfristet gæld	143.242	151.666	3.012	3.224
	146.742	155.166	3.012	3.224
Periodeafgrænsningsposter				
Efter 5 år	187.906	180.957	0	0
Mellem 1 og 5 år	56.698	52.735	0	0
Langfristet del	244.604	233.692	0	0
Inden for 1 år	14.174	13.041	0	0
Øvrige periodeafgrænsningsposter	5.064	5.443	1	0
Kortfristet del	19.238	18.484	1	0
	263.842	252.176	1	0

16 Periodeafgrænsningsposter

Periodeafgrænsningsposter (passiver) består af periodiseret energisalg samt periodiseret investeringsbidrag.

Noter til årsregnskabet

	Koncern	
	2020	2019
	TDKK	TDKK
17 Pengestrømsopgørelse - reguleringer		
Finansielle indtægter	-7.633	-8.345
Finansielle omkostninger	23.268	24.833
Af- og nedskrivninger inklusive tab og gevinst ved salg	156.269	205.120
Indtægter af kapitalandele i associerede virksomheder	-365	162
Skat af årets resultat	13.471	-12.714
Andre reguleringer	4.057	0
	189.067	209.056

18 Pengestrømsopgørelse - ændring i driftskapital

Ændring i varebeholdninger	3.395	-1.697
Ændring i tilgodehavender	-24.130	31.670
Ændring i andre hensatte forpligtelser	-32	-177
Ændring i leverandører m.v.	-13.611	10.148
Regulering af sikringsinstrumenter til dagsværdi	1.433	-7.649
	-32.945	32.295

	Koncern		Moderselskab	
	2020	2019	2020	2019
	TDKK	TDKK	TDKK	TDKK
19 Eventualposter og øvrige økonomiske forpligtelser				

Leje- og leasingforpligtelser

Leasingforpligtelser fra operationel leasing. Samlede fremtidige leasingydelser:

Inden for 1 år	1.031	921	0	0
Mellem 1 og 5 år	2.324	2.872	0	0
	3.355	3.793	0	0

Andre eventualforpligtelser

Vestforsyning Erhverv A/S har afgivet selvskyldnerkaution (efterkaution) begrænset til TDKK 7.639 for Scanenergi Holding A/S' bankforbindelse.

Noter til årsregnskabet

19 Eventualposter og øvrige økonomiske forpligtelser (fortsat)

Koncernens selskaber hæfter solidarisk for skat af koncernens sambeskattede indkomst mv. Det samlede beløb for skyldig selskabsskat fremgår af årsrapporten for Vestforsyning A/S, der er administrationselskab i forhold til sambeskatningen. Koncernens selskaber hæfter endvidere solidarisk for danske kildeskatter i form af udbytte-skat, royaltyskat og renteskat. Eventuelle senere korrektioner til selskabsskatter og kildeskatter kan medføre, at selskabets hæftelse udgør et større beløb.

Der er indgået aftale om varmelieferancer til og med 2030.

Vestforsyning Varme A/S har afgivet garanti over for Holstebro Kommune om at friholde kommunen for enhver beløb, som kommunen måtte blive forpligtet til at betale til KommuneKredit som følge af kommunens garantier for Maabjerg Energy Center - BioHeat&Power A/S og Maabjerg Energy Center BioGas A/S' anlægslån i KommuneKredit i forhold til de forholdsmæssige ejerandele i selskaberne.

	Koncern		Moderselskab	
	2020	2019	2020	2019
	TDKK	TDKK	TDKK	TDKK
20 Honorar til generalforsamlingsvalgt revisor				
PricewaterhouseCoopers				
Revisionshonorar	474	456	42	41
Andre erklæringsopgaver med sikkerhed	60	70	7	7
Andre ydelser	45	16	45	18
	579	542	94	66

Noter til årsregnskabet

21 Anvendt regnskabspraksis

Årsrapporten for Vestforsyning A/S for 2020 er udarbejdet i overensstemmelse med årsregnskabslovens bestemmelser for store virksomheder i regnskabsklasse C.

Koncern- og årsregnskab for 2020 er aflagt i TDKK.

Der er for koncernselskaberne Vestforsyning Vand A/S, Vestforsyning Spildevand A/S, Vestforsyning Varme A/S og L-Net A/S ændret regnskabspraksis, således at investeringsbidrag nu præsenteres særskilt i balancen under periodeafgrænsningsposter. Ændringen har ikke haft resultateffekt, men som følge af ændringen er omsætningen steget med TDKK 14.075 (2019: TDKK 13.041), mens afskrivningerne også er forøget tilsvarende. Selskabets balance er som følge af ændring forøget med TDKK 263.841 (2019: TDKK 246.733).

Generelt om indregning og måling

Indtægter indregnes i resultatopgørelsen i takt med, at de indtjenes. Herudover indregnes værdireguleringer af finansielle aktiver og forpligtelser, der måles til dagsværdi eller amortiseret kostpris. Endvidere indregnes i resultatopgørelsen alle omkostninger, der er afholdt for at opnå årets indtjening, herunder afskrivninger, nedskrivninger og hensatte forpligtelser samt tilbageførsler som følge af ændrede regnskabsmæssige skøn af beløb, der tidligere har været indregnet i resultatopgørelsen.

Aktiver indregnes i balancen, når det er sandsynligt, at fremtidige økonomiske fordele vil tilflyde selskabet, og aktivets værdi kan måles pålideligt.

Forpligtelser indregnes i balancen, når det er sandsynligt, at fremtidige økonomiske fordele vil fragå selskabet, og forpligtelsens værdi kan måles pålideligt.

Ved første indregning måles aktiver og forpligtelser til kostpris. Efterfølgende måles aktiver og forpligtelser som beskrevet for hver enkelt regnskabspost nedenfor.

Konsolideringspraksis

Koncernregnskabet omfatter moderselskabet Vestforsyning A/S samt virksomheder, hvori moderselskabet direkte eller indirekte besidder flertallet af stemmerettighederne, eller hvori moderselskabet gennem aktiebesiddelse eller på anden måde har en bestemmende indflydelse. Virksomheder, hvori koncernen besidder mellem 20% og 50% af stemmerettighederne og udøver betydelig men ikke bestemmende indflydelse, betragtes som associerede virksomheder.

Ved konsolideringen sammendrages poster af ensartet karakter. Koncerninterne indtægter og omkostninger, aktiebesiddelser, udbytter og mellemværender samt realiserede og urealiserede interne gevinster og tab ved transaktioner mellem de konsoliderede virksomheder elimineres.

Moderselskabets kapitalandele i de konsoliderede dattervirksomheder udlignes med moderselskabets andel af dattervirksomhedernes regnskabsmæssige indre værdi opgjort på det tidspunkt, hvor koncern-

Noter til årsregnskabet

21 Anvendt regnskabspraksis (fortsat)

forholdet blev etableret.

Minoritetsinteresser

Minoritetsinteresser udgør en andel af koncernens samlede egenkapital. Årets resultat fordeles i resultatdisponeringen på den del, som kan henføres til minoriteterne og den del, som kan henføres til modervirksomhedens kapitalejere. Minoritetsinteresser indregnes til den regnskabsmæssige værdi af de overtagne aktiver og forpligtelser på tidspunktet for erhvervelse af dattervirksomheder.

Ved efterfølgende ændringer i minoritetsinteresser, hvor koncernen bevarer kontrollen med dattervirksomheden indregnes vederlaget direkte på egenkapitalen.

Leasing

Leasingkontrakter, hvor koncernen har alle væsentlige risici og fordele forbundet med ejendomsretten (finansiel leasing), indregnes i balancen til det laveste af dagsværdien af aktivet og nutidsværdien af leasingydelserne, beregnet ved anvendelse af leasingaftalens interne rente eller en alternativ lånerente som diskonteringsfaktor. Finansielt leasede aktiver af- og nedskrives efter samme praksis som fastlagt for koncernens øvrige anlægsaktiver.

Den kapitaliserede restleasingforpligtelse indregnes i balancen som en gældsforpligtelse, og leasingydelsens rentedel omkostningsføres løbende i resultatopgørelsen.

Alle øvrige leasingkontrakter betragtes som operationel leasing. Ydelser i forbindelse med operationel leasing indregnes lineært i resultatopgørelsen over leasingperioden.

Omregning af fremmed valuta

Transaktioner i fremmed valuta omregnes til transaktionsdagens kurs. Valutakursdifferencer, der opstår mellem transaktionsdagens kurs og kursen på betalingsdagen, indregnes i resultatopgørelsen som en finansiel post. Hvis valutapositioner anses for sikring af fremtidige pengestrømme, indregnes værdireguleringerne direkte på egenkapitalen.

Tilgodehavender, gæld og andre monetære poster i fremmed valuta, som ikke er afregnet på balancedagen, måles til balancedagens valutakurs. Forskellen mellem balancedagens kurs og kursen på tidspunktet for tilgodehavendets eller gældens opståen indregnes i resultatopgørelsen under finansielle indtægter og omkostninger.

Anlægsaktiver, der er købt i fremmed valuta, måles til kursen på transaktionsdagen.

Noter til årsregnskabet

21 Anvendt regnskabspraksis (fortsat)

Regnskabsmæssig sikring

Ændring i dagsværdien af finansielle instrumenter, der er klassificeret som og opfylder kriterierne for sikring af dagsværdien af et indregnet aktiv eller en indregnet forpligtelse, indregnes i resultatopgørelsen sammen med de ændringer i dagsværdien af det sikrede aktiv eller den sikrede forpligtelse, som kan henføres til den risiko, der er afdækket.

Ændring i dagsværdien af finansielle instrumenter, der er klassificeret som og opfylder betingelserne for sikring af forventede fremtidige transaktioner, indregnes på egenkapitalen under overført resultat for så vidt angår den effektive del af sikringen. Den ineffektive del indregnes i resultatopgørelsen. Resultater den sikrede transaktion i et aktiv eller en forpligtelse, overføres det beløb, som er udskudt under egenkapitalen, fra egenkapitalen og indregnes i kostprisen for henholdsvis aktivet eller forpligtelsen. Resultater den sikrede transaktion i en indtægt eller en omkostning, overføres det beløb, som er udskudt under egenkapitalen, fra egenkapitalen til resultatopgørelsen i den periode, hvor den sikrede transaktion indregnes. Beløbet indregnes i samme post som den sikrede transaktion.

Ændring i dagsværdien af finansielle instrumenter, der er klassificeret som og opfylder kriterierne for sikring af nettoinvesteringer i selvstændige udenlandske dattervirksomheder eller associerede virksomheder, indregnes direkte i egenkapitalen for så vidt angår den effektive del af sikringen, mens den ineffektive del indregnes i resultatopgørelsen.

Segmentoplysning om nettoomsætning

Oplysninger om aktiviteter og geografiske markeder er baseret på koncernens afkast og risici samt ud fra den interne økonomistyring. Koncernens aktiviteter anses som det primære segmentområde.

Resultatopgørelsen

Nettoomsætning

Ved salg af varer indregnes nettoomsætning, når fordele og risici vedrørende de solgte varer er overgået til køber, nettoomsætningen kan måles pålideligt og det er sandsynligt, at de økonomiske fordele ved salget vil tilgå koncernen.

Igangværende arbejder for fremmed regning (entreprisekontrakter) indregnes i takt med, at produktionen udføres, hvorved nettoomsætningen svarer til salgsværdien af årets udførte arbejder (produktionsmetoden). Denne metode anvendes, når de samlede indtægter og omkostninger på entreprisekontrakten og færdiggørelsesgraden på balancedagen kan opgøres pålideligt, og det er sandsynligt, at de økonomiske fordele, herunder betalinger, vil tilgå koncernen. Som færdiggørelsesgrad anvendes afholdte omkostninger i forhold til de forventede samlede omkostninger på entreprisekontrakten.

Serviceydelse indregnes i takt med udførelse af den service, som kontrakten vedrører ved anvendelse af produktionsmetoden, hvorved nettoomsætningen svarer til salgsværdien af årets udførte serviceydelse. Metoden anvendes, når de samlede indtægter og omkostninger på serviceydelsen og færdiggørelsesgraden på

Noter til årsregnskabet

21 Anvendt regnskabspraksis (fortsat)

balancedagen kan opgøres pålideligt, og det er sandsynligt, at de økonomiske fordele, herunder betalinger, vil tilgå koncernen. Som færdiggørelsesgrad anvendes afholdte omkostninger i forhold til de forventede samlede omkostninger på serviceydelsen.

Nettoomsætningen måles til det modtagne vederlag og indregnes eksklusive moms og med fradrag af rabatter i forbindelse med salget.

Produktionsomkostninger

Produktionsomkostninger omfatter de omkostninger, der er medgået til at opnå årets omsætning. I kostprisen indgår råvarer, hjælpematerialer, direkte løn og indirekte produktionsomkostninger, såsom vedligeholdelse og afskrivninger m.v. samt drift, administration og ledelse af fabrikker.

Distributionsomkostninger

Distributionsomkostninger omfatter omkostninger i form af gager til salgs- og distributionspersonale, reklame- og markedsføringsomkostninger samt autodrift og afskrivninger m.v. Afskrivning på goodwill indgår tillige i det omfang, goodwill vedrører distributionsaktiviteten.

Administrationsomkostninger

Administrationsomkostninger omfatter omkostninger til ledelsen, det administrative personale, kontoromkostninger, afskrivninger m.v. Afskrivning på goodwill indgår tillige med den andel, der vedrører administrationsaktiviteten.

Andre driftsindtægter/-omkostninger

Andre driftsindtægter og andre driftsomkostninger omfatter regnskabsposter af sekundær karakter i forhold til virksomhedernes hovedaktivitet, herunder avance og tab ved salg af immaterielle og materielle anlægsaktiver samt energispareaktiviteter.

Resultat af kapitalandele i dattervirksomheder og associerede virksomheder

I resultatopgørelsen indregnes den forholdsmæssige andel af resultat for året under posterne ”Indtægter af kapitalandele i dattervirksomheder” og ”Indtægter af kapitalandele i associerede virksomheder”.

Finansielle poster

Finansielle indtægter og omkostninger indregnes i resultatopgørelsen med de beløb, der vedrører regnskabsåret.

Noter til årsregnskabet

21 Anvendt regnskabspraksis (fortsat)

Skat af årets resultat

Skat af årets resultat består af årets aktuelle skat og forskydning i udskudt skat og indregnes i resultatopgørelsen med den del, der kan henføres til årets resultat, og direkte på egenkapitalen med den del, der kan henføres til posteringer direkte på egenkapitalen.

Selskabet er sambeskattet med 100% ejede danske og udenlandske dattervirksomheder. Selskabsskatten fordeles mellem de sambeskattede selskaber i forhold til disses skattepligtige indkomster.

Balancen

Immaterielle anlægsaktiver

Erhvervet goodwill måles til kostpris med fradrag af akkumulerede afskrivninger. Goodwill afskrives lineært over den økonomiske brugstid, der er vurderet til 7 år.

Patenter og licenser måles til kostpris med fradrag af akkumulerede afskrivninger eller til genindvindingsværdien, hvor denne er lavere. Patenter afskrives over den resterende patentperiode, og licenser afskrives over aftaleperioden, dog maksimalt 3 år.

Materielle anlægsaktiver

Anlæg måles ved anskaffelse til kostpris omfattende anskaffelsespris inkl. købsomkostninger. Kostprisen for egne opførte anlæg omfatter anskaffelsesprisen og omkostninger direkte tilknyttet anskaffelsen, herunder købsomkostninger og indirekte omkostninger til lønforbrug, materialer, komponenter og underleverandører indtil det tidspunkt, hvor aktivet er klar til at blive taget i brug.

For Vestforsyning Vand A/S og Vestforsyning Spildevand A/S gælder det, at grunde, bygninger, vand- og spildevandsanlæg samt andre anlæg, driftsmateriel og inventar er ved første indregning i overensstemmelse med årsregnskabslovens § 41 indregnet til dagsværdi med udgangspunkt i de myndighedsgodkendte standardværdier i pris- og levetidskataloget (POLKA) med fradrag af akkumulerede af- og nedskrivninger. POLKA-værdien er reduceret med 25%.

Nyanskaffede aktiver måles til kostpris omfattende anskaffelsespris inkl. købsomkostninger. Kostprisen for egne opførte anlæg omfatter anskaffelsesprisen og omkostninger til lønforbrug, materialer, komponenter og underleverandører indtil det tidspunkt, hvor aktivet er klar til at blive taget i brug.

Øvrige materielle anlægsaktiver måles til kostpris med fradrag af akkumulerede af- og nedskrivninger.

Kostpris omfatter anskaffelsesprisen og omkostninger direkte tilknyttet anskaffelsen indtil det tidspunkt, hvor aktivet er klar til at blive taget i brug.

Renteomkostninger på lån optaget direkte til finansiering af fremstilling af materielle anlægsaktiver ind-

Noter til årsregnskabet

21 Anvendt regnskabspraksis (fortsat)

regnes i kostprisen over fremstillingsperioden.

Afskrivningsgrundlaget, der opgøres som kostpris med tillæg af opskrivninger og reduceret med eventuel restværdi, fordeles lineært over aktiverens forventede brugstid, der udgør:

Bygninger	10-30 år
Produktionsanlæg og maskiner	0-75 år
Andre anlæg, driftsmateriel og inventar	3-10 år
Indretning af lejede lokaler	10 år

Restværdierne for anlægsaktiverne er fastsat til nul.

Afskrivningsperiode og restværdi revurderes årligt.

Modtagne investeringsbidrag modregnes i de anlægsaktiver, de vedrører, og indtægtsføres over anlæggenes levetid. Indtægtsførslen modregnes i årets afskrivninger.

Nedskrivning af anlægsaktiver

Den regnskabsmæssige værdi af immaterielle og materielle anlægsaktiver gennemgås årligt for at afgøre, om der er indikation af værdiforringelse ud over det, som udtrykkes ved afskrivning.

Hvis dette er tilfældet, foretages nedskrivning til den lavere genindvindingsværdi.

Kapitalandele i dattervirksomheder og associerede virksomheder

Kapitalandele i dattervirksomheder og associerede virksomheder indregnes og måles efter den indre værdis metode.

I balancen indregnes under posterne "Kapitalandele i dattervirksomheder" og "Kapitalandele i associerede virksomheder" den forholdsmæssige ejerandel af virksomhedernes regnskabsmæssige indre værdi opgjort med udgangspunkt i dagsværdien af de identificerbare nettoaktiver på anskaffelsestidspunktet.

Den samlede nettoopskrivning af kapitalandele i dattervirksomheder og associerede virksomheder henlægges via overskudsdisponeringen til "Reserve for nettoopskrivning efter den indre værdis metode" under egenkapitalen. Reserven reduceres med udbytteudlodninger til moderselskabet og reguleres med andre egenkapitalbevægelser i dattervirksomhederne og de associerede virksomheder.

Dattervirksomheder og associerede virksomheder med negativ regnskabsmæssig indre værdi indregnes til DKK 0. Hvis moderselskabet har en retslig eller en faktisk forpligtelse til at dække virksomhedens ubalance, indregnes en hensat forpligtelse hertil.

Noter til årsregnskabet

21 Anvendt regnskabspraksis (fortsat)

Værdipapirer og kapitalandele

Værdipapirer og kapitalandele, indregnet under anlægsaktiver, omfatter børsnoterede obligationer og aktier, der måles til dagsværdien på balancedagen. Dagsværdien opgøres på grundlag af den senest noterede salgskurs.

Kapitalandele, som ikke handles på et aktivt marked, måles til kostpris eller en lavere genindvindingsværdi.

Øvrige finansielle anlægsaktiver

Øvrige finansielle anlægsaktiver omfatter deposita og takstmæssig underdækning.

Varebeholdninger

Varebeholdninger måles til kostpris efter FIFO-metoden eller nettorealiseringsværdi, hvis denne er lavere.

Nettorealiseringsværdien for varebeholdninger opgøres til det beløb, som forventes at kunne indbringes ved salg i normal drift med fradrag af salgsomkostninger. Nettorealiseringsværdien opgøres under hensyntagen til omsættelighed, ukurans og udvikling i forventet salgspris.

Kostpris for handelsvarer samt råvarer og hjælpematerialer omfatter købspris med tillæg af hjemtagelsesomkostninger.

Kostpris for fremstillede færdigvarer samt varer under fremstilling omfatter kostpris for råvarer, hjælpematerialer og direkte løn med tillæg af indirekte produktionsomkostninger. Indirekte produktionsomkostninger indeholder indirekte materialer og løn samt vedligeholdelse af og afskrivning på de i produktionsprocessen benyttede maskiner, fabriksbygninger og udstyr samt omkostninger til fabriksadministration og ledelse.

Tilgodehavender

Tilgodehavender måles i balancen til amortiseret kostpris eller en lavere nettorealiseringsværdi, hvilket normalt udgør nominal værdi med fradrag af nedskrivning til imødegåelse af tab.

Igangværende arbejder for fremmed regning

Igangværende arbejder for fremmed regning vedrørende serviceydelser måles til salgsværdien af det udførte arbejde opgjort på grundlag af færdiggørelsesgraden. Færdiggørelsesgraden opgøres som andelen af de afholdte kontraktomkostninger i forhold til kontraktens forventede samlede omkostninger. Når det er sandsynligt, at de samlede kontraktomkostninger vil overstige de samlede indtægter på en kontrakt, indregnes det forventede tab i resultatopgørelsen.

Når salgsværdien ikke kan opgøres pålideligt, måles salgsværdien til medgåede omkostninger eller en

Noter til årsregnskabet

21 Anvendt regnskabspraksis (fortsat)

lavere nettorealiseringsværdi.

Modtagne acantobetalinger fragår i salgsværdien. De enkelte kontrakter klassificeres som tilgodehavender, når nettoværdien er positiv, og som forpligtelser, når nettoværdien er negativ.

Omkostninger i forbindelse med salgsarbejde og opnåelse af kontrakter indregnes i resultatopgørelsen i takt med, at de afholdes.

Periodeafgrænsningsposter

Periodeafgrænsningsposter indregnet som aktiver omfatter afholdte forudbetalte omkostninger vedrørende husleje, forsikringspræmier, abonnementer, renter, periodiserede energibesparelser og øvrige periodeafgrænsningsposter.

Værdipapirer og kapitalandele

Værdipapirer og kapitalandele, indregnet under omsætningsaktiver, omfatter børsnoterede obligationer og aktier, der måles til dagsværdien på balancedagen. Dagsværdien opgøres på grundlag af den senest noterede salgskurs.

Kapitalandele, som ikke er handlet på et aktivt marked, måles til kostpris eller en lavere genindvindingsværdi.

Egenkapital

Udbytte

Udbytte, som ledelsen foreslår uddelt for regnskabsåret, vises som en særskilt post under egenkapitalen.

Hensatte forpligtelser

Hensatte forpligtelser indregnes, når koncernen som følge af en begivenhed indtruffet senest på balancedagen har en retslig eller faktisk forpligtelse, og det er sandsynligt, at der må afgives økonomiske fordele for at indfri forpligtelsen.

Udskudte skatteaktiver og -forpligtelser

Udskudt skat måles efter den balanceorienterede gælds metode af midlertidige forskelle mellem regnskabsmæssig og skattemæssig værdi af aktiver og forpligtelser, opgjort på grundlag af den planlagte anvendelse af aktivet, henholdsvis afvikling af forpligtelsen.

Udskudte skatteaktiver måles til den værdi, hvortil aktivet forventes at kunne realiseres, enten ved udligning i skat af fremtidig indtjening eller ved modregning i udskudte skatteforpligtelser inden for samme juridiske skatteenhed.

Noter til årsregnskabet

21 Anvendt regnskabspraksis (fortsat)

Udskudt skat måles på grundlag af de skatteregler og skattesatser, der med balancedagens lovgivning vil være gældende, når den udskudte skat forventes udløst som aktuel skat. Ændring i udskudt skat, som følge af ændringer i skattesatser, indregnes i resultatopgørelsen eller i egenkapitalen, når den udskudte skat vedrører poster, der er indregnet i egenkapitalen.

Aktuelle skattetilgodehavender og -forpligtelser

Aktuelle skatteforpligtelser og tilgodehavende aktuel skat indregnes i balancen som beregnet skat af årets skattepligtige indkomst reguleret for skat af tidligere års skattepligtige indkomster samt for betalte acontoskatter. Tillæg og godtgørelse under acontoskatteordningen indregnes i resultatopgørelsen under finansielle poster.

Finansielle gældsforpligtelser

Lån, som realkreditlån og lån hos kreditinstitutter, indregnes ved låneoptagelsen til det modtagne provenu med fradrag af afholdte transaktionsomkostninger. I efterfølgende perioder måles lånene til amortiseret kostpris, således at forskellen mellem provenuet og den nominelle værdi indregnes i resultatopgørelsen som en rentekomkostning over låneperioden.

Prioritetsgæld er således målt til amortiseret kostpris, der for kontantlån svarer til lånets restgæld. For obligationslån svarer amortiseret kostpris til en restgæld beregnet som lånets underliggende kontantværdi på lånoptagelsestidspunktet reguleret med en over afdragstiden foretaget afskrivning af lånets kursregulering på optagelsestidspunktet.

Øvrige gældsforpligtelser måles til amortiseret kostpris, der i al væsentlighed svarer til nominal værdi.

Periodeafgrænsningsposter

Periodeafgrænsningsposter opført som forpligtelser udgøres af modtagne betalinger vedrørende indtægter i de efterfølgende regnskabsår.

Pengestrømsopgørelse

Pengestrømsopgørelsen viser koncernens pengestrømme for året opdelt på drifts-, investerings- og finansieringsaktivitet, årets forskydning i likvider samt koncernens likvider ved årets begyndelse og slutning.

Pengestrøm fra driftsaktivitet

Pengestrøm fra driftsaktiviteten opgøres som årets resultat reguleret for ændring i driftskapitalen og ikke kontante resultatposter som af- og nedskrivninger og hensatte forpligtelser. Driftskapitalen omfatter omsætningsaktiver fratrukket kortfristede gældsforpligtelser eksklusive de poster, der indgår i likvider.

Noter til årsregnskabet

21 Anvendt regnskabspraksis (fortsat)

Pengestrøm fra investeringsaktivitet

Pengestrøm fra investeringsaktiviteten omfatter pengestrømme fra køb og salg af immaterielle, materielle og finansielle anlægsaktiver.

Pengestrøm fra finansieringsaktivitet

Pengestrøm fra finansieringsaktiviteten omfatter pengestrømme fra optagelse og tilbagebetaling af langfristede gældsforpligtelser samt ind- og udbetalinger til og fra selskabsdeltagerne.

Likvider

Likvide midler består af "Likvide beholdninger" og "Værdipapirer" under omsætningsaktiver. "Værdipapirer" består af kortfristede værdipapirer med ubetydelig risiko for værdiændringer, som uden hindring kan omsættes til likvide beholdninger.

Pengestrømsopgørelsen kan ikke udledes alene af det offentliggjorte regnskabsmateriale.

Hoved- og nøgletal

Forklaring af nøgletal

Bruttomargin	$\frac{\text{Bruttofortjeneste} \times 100}{\text{Nettoomsætning}}$
Overskudsgrad	$\frac{\text{Resultat før finansielle poster} \times 100}{\text{Nettoomsætning}}$
Afkastningsgrad	$\frac{\text{Resultat før finansielle poster} \times 100}{\text{Samlede aktiver}}$
Soliditetsgrad	$\frac{\text{Egenkapital ultimo} \times 100}{\text{Samlede aktiver ultimo}}$
Forrentning af egenkapital	$\frac{\text{Ordinært resultat efter skat} \times 100}{\text{Gennemsnitlig egenkapital}}$