

Vestforsyning A/S

Nupark 51, 7500 Holstebro
CVR-nr. 25 95 22 00

Årsrapport for 2021

Årsrapporten er godkendt på den
ordinære generalforsamling, d. 24.05.22

Jacob Sparre Christiansen

Dirigent

Koncernoplysninger m.v.	3
Ledelsespåtegning	4
Den uafhængige revisors revisionspåtegning	5 - 7
Ledelsesberetning	8 - 31
Resultatopgørelse	32
Balance	33 - 35
Egenkapitalopgørelse	36 - 37
Koncernens pengestrømsopgørelse	38
Noter	39 - 66

Selskabet

Vestforsyning A/S
Nupark 51
7500 Holstebro
Telefon: 96 12 73 00
Hjemmeside: www.vestforsyning.dk/
Hjemsted: Holstebro
CVR-nr.: 25 95 22 00
Regnskabsår: 01.01 - 31.12

Direktion

Adm. direktør Christian Hagelskjær

Bestyrelse

Formand Pernille Rüz Bloch
Næstformand Karsten Filsø
Søren Boel Olesen
Finn Orvad
Rasmus Gamst Beltofte
Per Tolstrup Albertsen
Ole Gade
Bjarne Sørensen
Thomas Nørholt Jensen
Kamilla Stuhr Sønderup
Erik Frost Hansen

Revision

Beierholm
Statsautoriseret Revisionspartnerselskab

Dattervirksomheder

Vestforsyning Erhverv A/S, Holstebro
Multiforsyning A/S, Holstebro

Vi har dags dato aflagt årsrapporten for regnskabsåret 01.01.21 - 31.12.21 for Vestforsyning A/S.

Årsrapporten aflægges i overensstemmelse med årsregnskabsloven.

Det er vores opfattelse, at koncernregnskabet og årsregnskabet giver et retvisende billede af koncernens og modervirksomhedens aktiver, passiver og finansielle stilling pr. 31.12.21 og resultatet af koncernens og modervirksomhedens aktiviteter samt af koncernens pengestrømme for regnskabsåret 01.01.21 - 31.12.21.

Ledelsesberetningen indeholder efter vores opfattelse en retvisende redegørelse for de forhold, beretningen omhandler.

Årsrapporten indstilles til generalforsamlingens godkendelse.

Holstebro, den 25. april 2022

Direktionen

Christian Hagelskjær
Adm. direktør

Bestyrelsen

Pernille Rüzsch Bloch
Formand

Karsten Filsø
Næstformand

Søren Boel Olesen

Finn Orvad

Rasmus Gamst Beltofte

Per Tolstrup Albertsen

Ole Gade

Bjarne Sørensen

Thomas Nørholt Jensen

Kamilla Stuhr Sønderup

Erik Frost Hansen

Til kapitalejeren i Vestforsyning A/S**Konklusion**

Vi har revideret koncernregnskabet og årsregnskabet for Vestforsyning A/S for regnskabsåret 01.01.21 - 31.12.21, der omfatter resultatopgørelse, balance, egenkapitalopgørelse og noter, herunder anvendt regnskabspraksis for såvel koncernen som selskabet samt pengestrømsopgørelse for koncernen. Koncernregnskabet og årsregnskabet udarbejdes efter årsregnskabsloven.

Det er vores opfattelse, at koncernregnskabet og årsregnskabet giver et retvisende billede af koncernens og selskabets aktiver, passiver og finansielle stilling pr. 31.12.21 samt af resultatet af koncernens og selskabets aktiviteter samt pengestrømme for koncernen for regnskabsåret 01.01.21 - 31.12.21 i overensstemmelse med årsregnskabsloven.

Grundlag for konklusion

Vi har udført vores revision i overensstemmelse med internationale standarder om revision og de yderligere krav, der er gældende i Danmark. Vores ansvar ifølge disse standarder og krav er nærmere beskrevet i revisionspåtegningens afsnit "Revisors ansvar for revisionen af koncernregnskabet og årsregnskabet". Vi er uafhængige af koncernen og selskabet i overensstemmelse med International Ethics Standards Board for Accountants' internationale retningslinjer for revisoreres etiske adfærd (IESBA Code) og de yderligere etiske krav, der er gældende i Danmark, ligesom vi har opfyldt vores øvrige etiske forpligtelser i henhold til disse krav og IESBA Code. Det er vores opfattelse, at det opnåede revisionsbevis er tilstrækkeligt og egnet som grundlag for vores konklusion.

Ledelsens ansvar for koncernregnskabet og årsregnskabet

Ledelsen har ansvaret for udarbejdelsen af et koncernregnskab og et årsregnskab, der giver et retvisende billede i overensstemmelse med årsregnskabsloven. Ledelsen har endvidere ansvaret for den interne kontrol, som ledelsen anser for nødvendig for at udarbejde et koncernregnskab og et årsregnskab uden væsentlig fejlinformation, uanset om denne skyldes besvigelser eller fejl.

Ved udarbejdelsen af koncernregnskabet og årsregnskabet er ledelsen ansvarlig for at vurdere koncernens og selskabets evne til at fortsætte driften, at oplyse om forhold vedrørende fortsat drift, hvor dette er relevant, samt at udarbejde koncernregnskabet og årsregnskabet på grundlag af regnskabsprincippet om fortsat drift, medmindre ledelsen enten har til hensigt at likvidere koncernen og selskabet, indstille driften eller ikke har andet realistisk alternativ end at gøre dette.

Revisors ansvar for revisionen af koncernregnskabet og årsregnskabet

Vores mål er at opnå høj grad af sikkerhed for, om koncernregnskabet og årsregnskabet som helhed er uden væsentlig fejlinformation, uanset om denne skyldes besvigelser eller fejl, og at afgive en revisionspåtegning med en konklusion. Høj grad af sikkerhed er et højt niveau af sikkerhed, men er ikke en garanti for, at en revision, der udføres i overensstemmelse med internationale standarder om revision og de yderligere krav, der er gældende i Danmark, altid vil afdække væsentlig fejlinformation, når sådan findes. Fejlinformationer kan opstå som følge af besvigelser eller fejl og kan betragtes som væsentlige, hvis det med rimelighed kan forventes, at de enkeltvis eller samlet har indflydelse på de økonomiske beslutninger, som regnskabsbrugerne træffer på grundlag af koncernregnskabet og årsregnskabet.

Som led i en revision, der udføres i overensstemmelse med internationale standarder om revision og de yderligere krav, der er gældende i Danmark, foretager vi faglige vurderinger og opretholder professionel skepsis under revisionen. Herudover:

- Identificerer og vurderer vi risikoen for væsentlig fejlinformation i koncernregnskabet og årsregnskabet, uanset om denne skyldes besvigelser eller fejl, udformer og udfører revisionshandlinger som reaktion på disse risici samt opnår revisionsbevis, der er tilstrækkeligt og egnet til at danne grundlag for vores konklusion. Risikoen for ikke at opdage væsentlig fejlinformation forårsaget af besvigelser er højere end ved væsentlig fejlinformation forårsaget af fejl, idet besvigelser kan omfatte sammensværgelser, dokumentfalsk, bevidste udeladelser, vildledning eller tilsidesættelse af intern kontrol.
- Opnår vi forståelse af den interne kontrol med relevans for revisionen for at kunne udforme revisionshandlinger, der er passende efter omstændighederne, men ikke for at kunne udtrykke en konklusion om effektiviteten af koncernens og selskabets interne kontrol.
- Tager vi stilling til, om den regnskabspraksis, som er anvendt af ledelsen, er passende, samt om de regnskabsmæssige skøn og tilknyttede oplysninger, som ledelsen har udarbejdet, er rimelige.
- Konkluderer vi, om ledelsens udarbejdelse af koncernregnskabet og årsregnskabet på grundlag af regnskabsprincippet om fortsat drift er passende, samt om der på grundlag af det opnåede revisionsbevis er væsentlig usikkerhed forbundet med begivenheder eller forhold, der kan skabe betydelig tvivl om koncernens og selskabets evne til at fortsætte driften. Hvis vi konkluderer, at der er en væsentlig usikkerhed, skal vi i vores revisionspåtegning gøre opmærksom på oplysninger herom i koncernregnskabet og årsregnskabet eller, hvis sådanne oplysninger ikke er tilstrækkelige, modificere vores konklusion. Vores konklusioner er baseret på det revisionsbevis, der er opnået frem til datoen for vores revisionspåtegning. Fremtidige begivenheder eller forhold kan dog medføre, at koncernen og selskabet ikke længere kan fortsætte driften.

Den uafhængige revisors revisionspåtegning

- Tager vi stilling til den samlede præsentation, struktur og indhold af koncernregnskabet og årsregnskabet, herunder noteoplysningerne, samt om koncernregnskabet og årsregnskabet afspejler de underliggende transaktioner og begivenheder på en sådan måde, at der gives et retvisende billede heraf.
- Opnår vi tilstrækkeligt og egnet revisionsbevis for de finansielle oplysninger for virksomhederne eller forretningsaktiviteterne i koncernen til brug for at udtrykke en konklusion om koncernregnskabet. Vi er ansvarlige for at lede, føre tilsyn med og udføre koncernrevisionen. Vi er eneansvarlige for vores revisionskonklusion.

Vi kommunikerer med den øverste ledelse om blandt andet det planlagte omfang og den tidsmæssige placering af revisionen samt betydelige revisionsmæssige observationer, herunder eventuelle betydelige mangler i intern kontrol, som vi identificerer under revisionen.

Udtalelse om ledelsesberetningen

Ledelsen er ansvarlig for ledelsesberetningen.

Vores konklusion om koncernregnskabet og årsregnskabet omfatter ikke ledelsesberetningen, og vi udtrykker ingen form for konklusion med sikkerhed om ledelsesberetningen.

I tilknytning til vores revision af koncernregnskabet og årsregnskabet er det vores ansvar at læse ledelsesberetningen og i den forbindelse overveje, om ledelsesberetningen er væsentligt inkonsistent med koncernregnskabet eller årsregnskabet eller vores viden opnået ved revisionen eller på anden måde synes at indeholde væsentlig fejlinformation.

Vores ansvar er derudover at overveje, om ledelsesberetningen indeholder krævede oplysninger i henhold til årsregnskabsloven.

Baseret på det udførte arbejde er det vores opfattelse, at ledelsesberetningen er i overensstemmelse med koncernregnskabet og årsregnskabet og er udarbejdet i overensstemmelse med årsregnskabslovens krav. Vi har ikke fundet væsentlig fejlinformation i ledelsesberetningen.

Skive, den 25. april 2022

Beierholm

Statsautoriseret Revisionspartnerselskab
CVR-nr. 32 89 54 68

Jesper K. Viborg

Statsaut. revisor
MNE-nr. mne35413

KONCERNENS HOVED- OG NØGLETAL**Hovedtal**

Beløb i t.DKK	2021	2020	2019	2018	2017
<i>Resultat</i>					
Nettoomsætning	698.423	577.925	586.109	656.182	573.178
Bruttofortjeneste	78.181	95.860	34.838	95.692	110.807
Resultat af primær drift	44.502	57.102	-12.062	44.491	70.742
Finansielle poster i alt	5.826	-15.270	-16.650	-23.334	-17.863
Årets resultat	67.820	28.361	-15.998	16.315	67.327
<i>Balance</i>					
Samlede aktiver	4.577.136	4.591.589	4.627.551	445.926	2.791.769
Investeringer i materielle anlægsaktiver	158.220	118.375	89.701	112.372	180.728
Egenkapital	3.370.328	3.300.655	3.269.013	3.289.354	1.588.004
<i>Pengestrømme</i>					
Nettopengestrømme fra:					
Driften	286.948	169.465	210.408	224.480	198.662
Investeringer	-153.563	-94.576	-96.597	-110.824	-187.853
Finansiering	-106.152	-70.545	-50.916	-45.115	-72.085
Årets pengestrømme	27.233	4.344	62.895	68.541	-61.276

Nøgletal

	2021	2020	2019	2018	2017
<i>Rentabilitet</i>					
Egenkapitalens forrentning	2,0%	0,9%	-0,5%	0,7%	4,3%
Bruttomargin	11,2%	16,6%	6,0%	15,0%	19,0%
Overskudsgrad	6,4%	9,9%	-2,0%	7,0%	12,0%

Soliditet

Soliditetsgrad	73,6%	71,9%	71,0%	74,0%	57,0%
----------------	-------	-------	-------	-------	-------

Øvrige

Antal medarbejdere (gns.)	160	157	159	154	151
---------------------------	-----	-----	-----	-----	-----

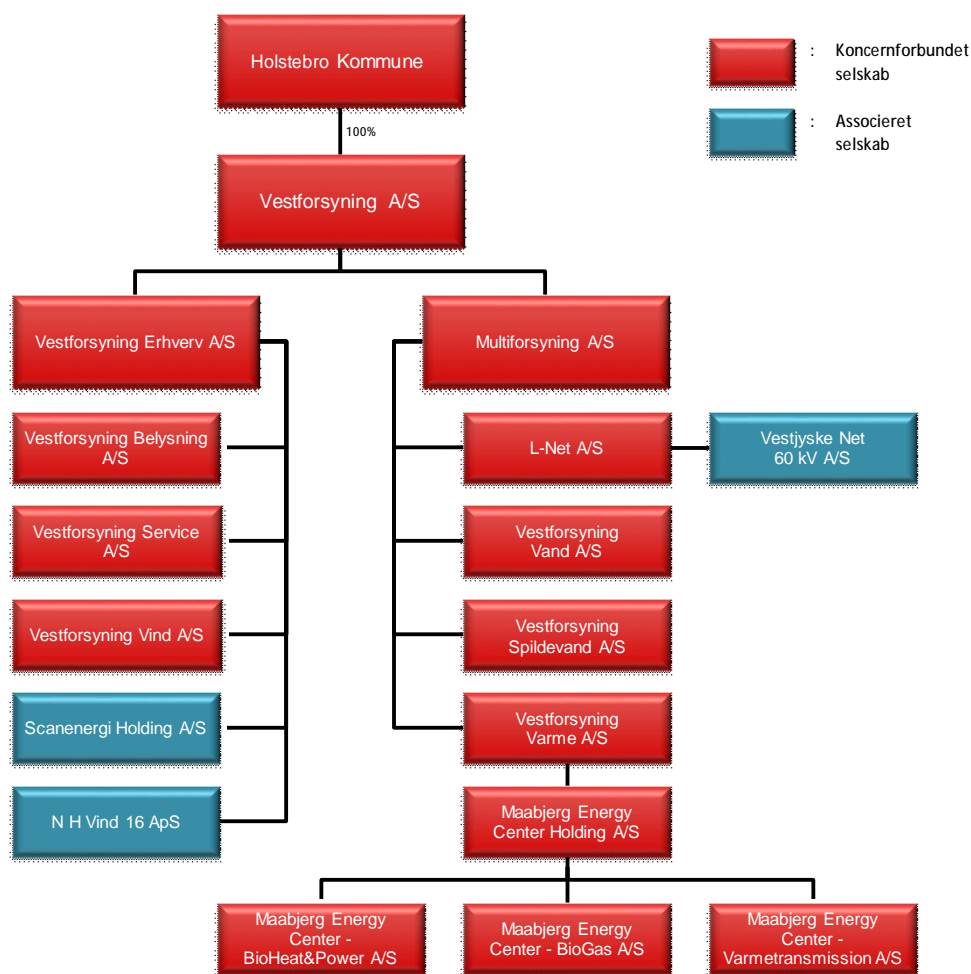
Definitioner af nøgletal

Egenkapitalens forrentning:	$\frac{\text{Årets resultat} \times 100}{\text{Gennemsnitlig egenkapital}}$
Bruttomargin:	$\frac{\text{Bruttoresultat} \times 100}{\text{Nettoomsætning}}$
Overskudsgrad:	$\frac{\text{Resultat af primær drift} \times 100}{\text{Nettoomsætning}}$
Soliditetsgrad:	$\frac{\text{Egenkapital ultimo} \times 100}{\text{Samlede aktiver}}$

Væsentligste aktiviteter og koncernforhold

Vestforsyning A/S er moderselskab og varetager koncernledelsen for hele Vestforsyning koncernen. Selskabet ejer desuden koncernens domicilbygninger.

Koncernen består af moderselskabet samt følgende datterselskaber, associerede selskaber og øvrige kapitalandele, jf. nedenstående koncerndiagram. Holstebro Kommune ejer 100% af moderselskabets selskabskapital.



Idegrundlag og målsætning

Vestforsyning A/S er en multiforsyningskoncern, der ejer, producerer, driver og leverer forsyningsydelser og udøver sideordnet virksomhed i tilknytning hertil.

Kerneopgaverne er inden for produktion, distribution og levering af el, vand, varme, biogas, distribution og rensning af spildevand samt belysning og elhandel.

Koncernen har som det helt overordnede mål at udnytte de horisontale stordriftsfordele som multiforsyningsvirksomhed.

Koncernen udøver derudover salg af know how og serviceydelser.

Koncernens nuværende strategi er at kunne opretholde den hidtidige offensive udviklings- og vækststrategi med udgangspunkt i koncernens kerneaktiviteter inden for rammebetingelserne for kommunalt ejede forsyningsselskaber.

Den nuværende strategiplan gennemgår en række basale emner for koncernen som anført nedenfor.

Vores mission er:

- At eje og drive en effektiv, miljøbevidst og innovativ multiforsyningsvirksomhed med høj forsyningssikkerhed og god service til konkurrencedygtige priser.

Vores vision er:

- At være en førende videns- og teknologibaseret multiforsyningsvirksomhed, som naturligt påkalder os vores kunders og omverdens respekt for kvaliteten af vores leverancer og resultater inden for forsyning, serviceleverancer, miljø og klima.

Vores værdigrundlag er at være:

<p>Service-minded</p> <p>Vi behandler kunderne individuelt, hurtigt, respektfuldt og kompetent.</p>
<p>Miljøbevidst</p> <p>Vi tænker miljø- og klimapåvirkning ind i alle vores dispositioner.</p>
<p>Innovativ</p> <p>Vi har modet og viljen til at afprøve muligheder.</p>
<p>Dialogbaseret</p> <p>Vi skaber resultater gennem åben dialog og medinddragelse.</p>

Vores mål er at:

- Øge forsyningssikkerheden
- Effektivisere forsyningen
- Øge serviceleverancerne
- Forbedre miljøet og klimaet

Vestforsyning A/S vil til stadighed udvikle den opbyggede infrastruktur ved indførelse af ny teknologi og nye styringsformer – mhp. at nå de opsatte mål.

I tilknytning til kerneopgaven vil der blive udviklet og leveret service- og rådgivningsopgaver, således

kundernes efterspørgsel herpå til stadighed tilfredsstilles.

Udvikling af koncernens omsætning, forretningsområder og services vil i nødvendigt omfang ske i samarbejde med andre, for herved at styrke koncernens markedsposition og indtjeningssevne – med det mål for øje – til stadighed at højne kvaliteten, effektiviteten og produktiviteten i kerneydelserne.

Koncernen har som mål at fremme bæredygtige energi- og miljøløsninger i egen og kundens adfærd og teknologivalg.

I koncernens udviklingsafdeling er der samlet kompetencer til at analysere og projektmodne udviklingstiltag på såvel vedvarende energiformer og nye serviceydelser. Udviklingstiltagene tager udgangspunkt i koncernens styrkepositioner og kerneforretning.

Vestforsyning A/S' bestyrelse og direktion har i løbet af 2018 arbejdet med en strategiplan for 2018-2021, svarende til denne bestyrelsesperiode. Strategiplan for 2022-2026 er under udarbejdelse, og den forventes endeligt færdig og godkendt i sommeren 2022. Strategiplanerne er forankret i den ejerstrategi, som Holstebro Kommune har besluttet for ejerskabet. Strategiplanerne har fokus på 5 udvalgte bundlinjer – herunder den indbyrdes balancering heraf.



Usikkerhed ved indregning og måling

Årsrapporten er ikke påvirket af usikkerhed ved indregning og måling.

Usædvanlige forhold, der har påvirket indregning og måling

Årsrapporten er ikke påvirket af usikkerhed ved indregning og måling.

Udvikling i aktiviteter og økonomiske forhold

Resultatopgørelsen for tiden 01.01.21 - 31.12.21 udviser et resultat på t.DKK 67.820 mod t.DKK 28.361 for tiden 01.01.20 - 31.12.20. Balancen viser en egenkapital på t.DKK 3.370.328.

Koncernen har i 2021 realiseret et overskud før skat på DKK 50 mio., hvilket af bestyrelsen anses for et tilfredsstillende resultat.

Koncernen har haft en tilfredsstillende udvikling i resultatet af den primære drift.

Koncernen har i 2021 haft en stigning i nettoomsætningen med DKK 120 mio. Omsætningen i koncernens erhvervselskab er med DKK 247 mio. – lidt over niveauet for 2020. Selskabet forventer i det kommende år en stabil omsætning og indtjening.

Vestforsyning Varme A/S har realiseret et overskud, som er væsentligt lavere end budgetteret, hvilket primært kan henføres til ejerskabet af MEC Holdning A/S og dets datterselskab MEC - BioHeat&Power A/S. MEC – BioHeat&Power A/S har foretaget en ekstraordinær afskrivning på DKK 50 mio. på anlægsaktiverne for at tilpasse værdierne den tekniske levetid for anlægget. Desuden har Vestforsyning Varme A/S haft ekstraordinære høje udgifter til produktion af varme i sidste kvartal af 2021 ifm. de store stigninger i naturgasprisen.

De øvrige selskaber i koncernen har generelt leveret tilfredsstillende resultater trods de meget store stigninger i energipriserne i 2. halvår af 2021. Selvom der har været øgede udgifter til forbrug af el, varme mv., har der også været øgede indtægter i de selskaber, der producerer el og varme.

Taksterne for kunderne i koncernens forsyningselskaber har haft en tilfredsstillende udvikling i 2021. En gennemsnitsforbruger af el, vand, varme og spildevand har haft en stigning i den samlede udgift på ca. 1,4%, mens KL's udmeldte fremskrivningstakst er på 1,9%.

Forventet udvikling

Ledelsen forventer det kommende år en koncernomsætning på niveau med 2021.

På de indtægtsregulerede og 'hvile i sig selv'-forretningsområder forventes, trods de høje el- gas priser i den sidste del af 2021 og de første måneder af 2022, en stabil forbrugerprisudvikling, såfremt der ikke sker påvirkninger fra udefrakommende forhold.



I februar 2021 valgte Energistyrelsen ikke at godkende den af Kommunernes Landsforening udarbejdede plan for tilpasning af forbrændingskapacitet, den såkaldte "lukkeliste", hvor MEC – BioHeat&Power A/S var udset til at lukke før udløb af den tekniske levetid. I stedet arbejdes nu med en plan for liberalisering og konkurrenceudsættelse af affaldssektoren, hvilket vil få betydning for selskabets fremtidige drift frem mod 2030. Analyserne af muligheder og konsekvenser heraf pågår for at kunne opretholde en lav varmepris på længere sigt.

De kommercielle forretningsområder forventes at have en stabil udvikling i den primære drift.

Særlige risici, herunder finansielle risici

Selskabet er ikke eksponeret over for ændringer i valutakurser og renteniveau i stor udstrækning. Koncernen følger en bestyrelsesgodkendt finanspolitik, der opererer med en lav risikoprofil, således valuta-, rente- og kreditrisici minimeres og styres centralt i form af en koordineret likviditetsstyring og låneoptagelse, herunder kapitalfrembringelse og placering af overskudslikviditet.

Det er koncernens politik, at kapitalfrembringelse samt placering af overskudslikviditet styres centralt og koordineret. Koncernen har endvidere et mål for likviditetsberedskabet i form af overskudslikviditet

og kreditrammer i pengeinstitutter.

Koncernens anvendelse af afledte finansielle instrumenter er reguleret gennem en skriftlig politik vedtaget af bestyrelsen samt af interne forretningsgange, der bl.a. fastlægger beløbsgrænser, samt hvilke afledte finansielle instrumenter, der kan anvendes. De anvendte finansielle instrumenter er renteswaps, samt fast og variabelt forrentede lån.

Miljømæssige forhold

Ledelsen vurderer, at koncernens aktiviteter målt ift. branchen udviser gode resultater ift. det eksterne miljø og ligger fint under, hvad myndighederne har af kravværdier hertil.

Koncernen har gennemført væsentlige miljøforbedringer i tilrettelæggelsen af infrastrukturen og i sin drift og produktion – og er til stadighed aktivt involveret i yderligere forbedringer.

Vestforsyning Erhverv A/S besluttede i 2014, at så stor en andel som muligt af vognparken med driftsbiler skulle overgå til miljøvenlig gas som drivmiddel. Indtil nu er 16 driftsbiler udskiftet. Der var forventet en højere grad af udskiftning på nuværende tidspunkt, men udvalget af gasbiler har ikke udviklet sig som forventet. Særligt udvalget af varevogne i 'mellemlassestørrelsen' på det danske marked har været meget begrænset, og da en stor andel af Vestforsyning A/S' biler tilhører denne kategori, er udskiftningen i denne størrelse fortsat primært til dieselmotorer. I 2021 er det besluttet, at ved udskiftning af firmabiler til direktions- og chefer skal det fremover være til hybrid- og elbiler.



Forsknings- og udviklingsaktiviteter

Koncernen har ikke særlige forskningsaktiviteter.

Koncernen har i 2021 – lige som de tidligere år – haft en innovativ tilgang til opgaveløsningen med klare mål for bl.a. klima og miljøforbedringer samt øgede serviceleverancer.

Derfor deltager Vestforsyning A/S i en række udviklingsopgaver, hvoraf de mest betydningsfulde er:

- MEC – BioGas A/S og MEC – BHP A/S – etablering af attraktive råvareleverancer til begge.
- Forretningskoncept og pilotprojekt for store varmepumper i fjernvarmeforsyningen.
- Fremtidens varmeproduktion og forsyning.
- Klimasikring – etablering af foranstaltninger i tæt samarbejde med Holstebro Kommune, der skal sikre Holstebro by mod oversvømmelse fra Storåen.
- Repowering – gamle vindmøller erstattes af færre, nye og mere effektive møller.
- MEC – forsyning og synergi ift. 2G bioethanolanlæg med tilknytning til MEC – BioGas A/S og MEC – BHP A/S.

Dette arbejde giver værdifuld erfaring og kompetencer i organisationen, og arbejdet har resulteret i etablering af nye forretningsområder på VE-produktion samt forbedringer i varmeproduktionen, der har medvirket til en positiv udvikling i fjernvarmetaksterne.



Efterfølgende begivenheder

Efter regnskabsårets afslutning er der ikke indtruffet betydningsfulde hændelser.

Corporate Social Responsibility (CSR) - Samfundsansvar

Som nævnt ovenfor er koncernens kerneopgaver inden for produktion, distribution og levering af el, vand, varme, biogas, distribution og rensning af spildevand samt belysning og elhandel. Koncernen udøver derudover salg af serviceydelser og deler ud af vores know how.

Vestforsyning A/S har, med afsæt i koncernens værdigrundlag, vision og målsætning, udarbejdet en CSR- rapport, som udspringer af koncernens overordnede CSR-tilgang indenfor:

- Forsyningssikkerhed
- Klima og miljø
- Medarbejder, sikkerhed og sundhed
- Kommunikation, markedsføringsaftaler og etisk ansvar

Vestforsyning koncernen arbejder med et udpluk af verdensmålene, som relaterer sig til vores primære kerneopgave – at efterleve kundens forsyningsbehov samt Vestforsyning A/S' afsæt og påvirkning af omverdenen. Derfor må man også forvente, at der over tid kan ske en udskiftning af de verdensmål, der har størst betydning for Vestforsyning, fx i henhold til brancheretningslinjer, lovgivning og strategisk fokus. I regnskabsåret 2021 arbejdes der netop på en trimning af verdensmålene for en mere fokuseret indsats for de udvalgte mål – denne koncentration vil dog først fremgå af regnskabsåret 2022.

De udvalgte verdensmål, som vi arbejder med i skrivende stund, er illustreret herunder:



Det er som sådan ikke noget nyt, at Vestforsyning arbejder med CSR og indenfor de ovennævnte verdensmål - det har altid ligget i vores DNA at beskytte og indtænke bæredygtige løsninger til gavn for specielt lokalsamfundet og vores kunder, hvorfor vi i kraft af vores DNA også rammer en bredere palette af verdensmålene end illustreret her. Det nye ligger i, at vi har udarbejdet målsætninger og defineret det overfor omverdenen, samt hvordan vi er med til at efterleve de overordnede verdens- og klimamål indenfor de udvalgte mål. Håndteringen vil fremgå under de respektive CSR-tiltag.

CSR – de opnåede resultater

Forsyningssikkerhed

I Vestforsyning kommer vores kunder i første række, hvorfor vi prioriterer en sikker forsyningsleverance af god kvalitet. De væsentligste risici for forsyningsikkerheden vurderes at være uventede brud på forsyningerne. Derfor arbejdes der på at opretholde en stabil forsyningsikkerhed ved at udforme langsigtede strukturplaner for koncernens kerneaktiviteter. Strukturplanernes basis udgøres af tilstandsvurderinger af infrastrukturen samt analyser, vurderinger og prioriteringer med udgangspunkt i de fem bundlinjer omtalt tidligere.



Strukturplanerne medvirker dermed til at skabe en ensartet infrastruktur og miljøstandard i forsyningsområdet, og der er således tilvejebragt et samlet beslutningsgrundlag for udvikling af infrastrukturen. Der vil dog løbende ske evaluering af planerne for at sikre, at vi følger markedstendenserne for fremtidig forsyning.

Med investerings-, reoverings- og driftsstrategi i strukturplanerne arbejdes der kontinuerligt på at holde en stabil tarif på forsyningsområderne – for på denne måde at holde det på et konkurrencedygtigt niveau.

De enkelte forsyningsområder har en relativ høj forsyningssikkerhed. Konkrete målinger, vurderinger og tidligere erfaringer viser, at der stadig er få uanmeldte brud på forsyningerne – ligesom de er af kort varighed set i forhold til landsgennemsnittet. Der arbejdes her med målepunkter iht. verdensmål 9 – i ønsket om en infrastruktur med mindst mulige gener for kunden. Målsætningerne forholder sig som følgende:

<p>11,1 min. Forbrugerafbrydelses- minutter for forbrugere af el i 2020</p>	<p>L-NET A/S har et mål om, at forbrugerafbrydelsesminutterne for el hvert år skal ligge under landsgennemsnittet, så forbrugerne oplever en så minimal afbrydelse af forsyningen som muligt. Da 2021-tallet ikke er klar ved udarbejdelse af denne rapport, anvendes 2020-tal.</p> <p>I 2020 lå landsgennemsnittets forbrugerafbrydelsesminutter på 18,1 min. jf. Dansk Energi, mens det for L-NET A/S' forbrugere gennemsnitligt i 2020 var på 11,1 min. Målet for forbrugerafbrydelsesminutterne er derfor opfyldt. Forbrugerne i L-NET A/S skal derfor undvære forsyningen i mindre tid end den gennemsnitlige elforbruger i Danmark.</p> <p>I 2019 havde vi 7,61 afbrydelsesminutter, hvilket var betydeligt under landsgennemsnittet på 19,4 min. i 2019. Årsagen til, at L-NET A/S' afbrydelsesminutter fra 2019-2020 er steget med 3,47 min. skyldes, at der i 2020 har været flere højspændingsfejl, end der var i 2019. Hertil kommer, at det kan have betydning, om afbrydelserne er sket i by- eller landområderne, da afbrydelsesminutterne tæller pr. berørte kunde.</p> <p>For at minimere afbrydelsestiden hos kunderne har vi arbejdet med at få flere og bedre tilbagemeldinger og fjernkontrol over vores 10/0,4 kV transformestationer – som transformerer strøm fra 10 kV til 400 V, hvorefter det forbruges af kunderne. Gennem de sidste mere end 10 år har vi investeret i ringforbindelser samt købt og monteret motorer og fjernbetjeningsudstyr, så vi let kan koble om i vores 10 kV forsyning fra vores SRO-anlæg (Styrings, Regulerings- og Overvågningssystem), der kan betjenes fra både vores kontrolrum eller hjemmefra, så vi hurtigt kan koble om ved en fejl i vores anlæg. De sidste år har vi oplevet, at forsyningen er genoprettet til alle forbrugere indenfor 5 min. Det ville førhen, inden vi fik fjernbetjente koblingsanlæg, være fysisk umuligt.</p> <p>Det er specielt i "knudepunkter", at det er relevant at kunne koble om og få en melding på en evt. fejltipe. Når det fejlramte område er frakoblet, kan de resterende kunder blive indkoblet igen. Det giver en væsentlig reduktion i afbrudstiden hvis fx. 900 kunder kan få genetableret forsyningen efter 5 minutter, og det så "kun" er fx 50-100 kunder, der får strøm igen, efter vi fysisk har været ude og tilkoble manuelt. Når vi kører rundt i byen for at koble i nettet, går der hurtigt 20-30 minutter.</p> <p>Hvis vi eksempelvis ser på Vinderup by (uden industrien), har vi fjernkontrol på alle 10/0,4 kV transformestationer. Det giver os dermed en fordel, hvis der skal graves tæt ved et kabel, så kan vi koble rundt, så der ikke er spænding på det kabel, der skal graves tæt ved.</p>
<p>4 min. Forbrugerafbrydelses- minutterne for vandkunder i 2020</p>	<p>Antal forbrugerafbrydelsesminutter for vandkunderne skal være på et minimum, så det giver mindst mulig gene for kunderne. I 2020 lå de akutte forbrugerafbrydelsesminutter på gennemsnitligt 4 minutter pr. kunde, hvilket er lavt ift. landsgennemsnittet på 29 minutter – jf. DANVA.</p> <p>Denne indikator viser forsyningens stabilitet, som opretholdes ved fornuftige investeringer iht. branchegodkendte materialer, holdbarhed og løbende vedligeholdelse af ledningsnettet, hvor prioriteringer heraf sker via vedligeholdelsesværktøjer, som varsler om behovet for reovering før et evt. brud vil opstå.</p>

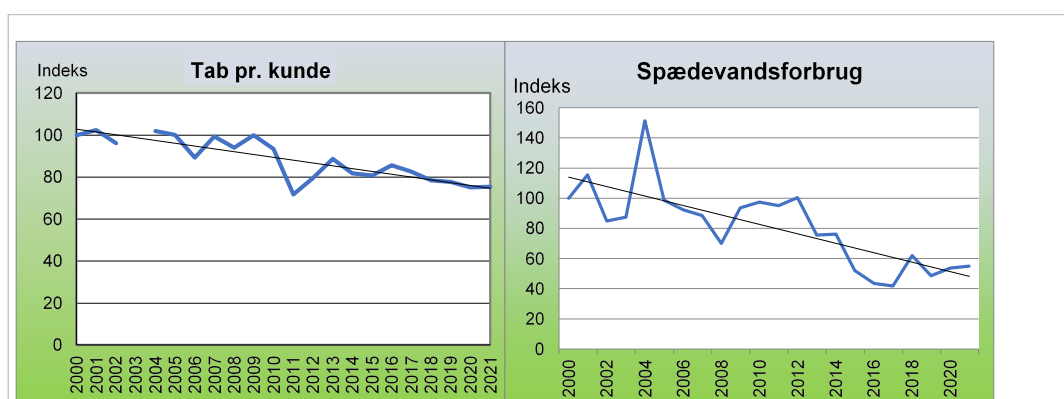
Reduktion af varmetab og spædevandsforbrug (vandtab)

Vestforsyning Varme A/S arbejder vedvarende på at reducere varmetabet i fjernvarmen og fremme udviklingen af mere effektive systemer, for såvel produktion, som transmission og distribution. Dette medvirker til, at vi minimerer ressourceforbruget i form af vand og brændsler til opvarmning af vandet for at holde en stabil forsyningssikkerhed, driftsøkonomi og minimere miljøbelastningen.

Varmetab er primært fra distributionsnettet og stikledninger. Disse rør er i dag væsentligt bedre isoleret end tidligere. Fjernvarmerør med lave varmetab er et udvælgelseskriterium ifm. reovering- og

nyetableringsprojekter. Endvidere arbejder vi aktivt med styring og overvågning af temperaturerne i ledningsnettet. Herudover gør vi en del ud af at vejlede og informere vores kunder om, hvordan lavere returtemperaturer kan opnås, så tabet på returrøret mindskes. Derudover er målerdata gjort tilgængelig på hjemmeside og i app, så forbruget og uregelmæssigheder nemt kan følges. Fremløbstemperaturen reguleres dog centralt afhængig af årstid og holdes så lav som mulig.

Vi har også stor opmærksomhed på vandtabet i fjernvarmesystemet (spædevand). Mindre vandtab sparer vand og brændsel til opvarmning af vandet. Vi anvender bl.a. termografi for at spore brud, så de kan blive repareret hurtigst muligt. Graferne herunder viser udviklingen i varmetab og forbrug af spædevand (vandtab).



For optimal udnyttelse af ressourcerne har Vestforsyning Varme A/S, jf. verdensmål 17, indgået partnerskaber og samarbejde med bl.a. Struer Energi, Vinderup Fjernvarme, Arla, nomi4S, Energnist, lokale landmænd og skovbrug.

Forsyningskvaliteten er, som forsyningsikkerheden, af højeste prioritet for Vestforsyning A/S. Hvis kvaliteten ikke er i top, kan der ikke leveres et bæredygtigt produkt til kunden. Specielt indenfor vand- og spildevandsområdet kan der være udfordringer med forurenede drikkevand og en forhøjet udledning af fx fosfor fra renseanlæggene. Verdensmål 6 omhandler sikring af rent drikkevand og sanitet til alle. I Vestforsyning A/S bliver der benchmarket ift. lovkrav til overholdelse af værdier, og der arbejdes med målsætningerne.

I 2020 havde vandforsyningen ingen overskridelse af grænseværdierne for rent drikkevand, hvilket sikres ved at tage både de lovpligtige vandprøver samt supplere med yderligere vandprøver. For Vestforsyning A/S er vandkvaliteten vigtig, hvorfor denne altid prioriteres højest. Derfor er vagtpersonalet uddannet til at kunne udtage og analysere 'hurtiganalyser' på drikkevandet. Der udtages flere vandprøver end påkrævet, hvilket svarer til, at analysehyppigheden ligger væsentligt højere end lovkrauet.

Vestforsyning A/S gør ligeledes meget ud af at undersøge og udvælge strategiske placeringer for borer og kildepladser, så der i tilfælde af forhøjede koncentrationer ét sted, hurtigt kan trækkes på et andet, så vandkvaliteten altid er i top hos kunden.

Derudover arbejdes med det landsdækkende koncept 'Giftfri have', hvor Vestforsyning koncernen har vedtaget, at der på koncernens arealer ikke må anvendes sprøjtemidler. Der gøres ligeledes opmærksom på borgernes mulighed for at tilmelde sig 'Giftfri have'. Derudover har vandforsyningen indgået et samarbejde med Dansk Naturfredningsforening om at være sommerfuglepartner på flere af sine arealer for at fremme biodiversiteten. Samarbejdet kører som en forsøgsordning og tilpasses løbende ind i driften.

100 %
Overholdelse af
grænseværdier for
rent drikkevand i 2020

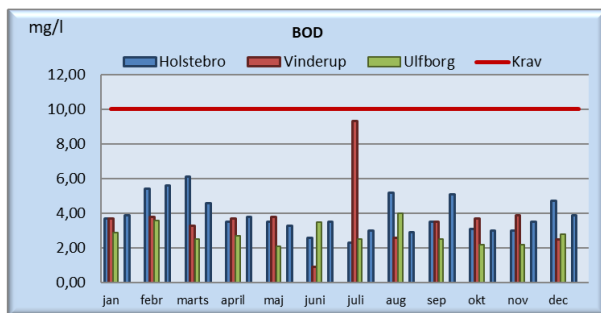
Overholdelse af krav til udledningstilladelser i 2021

Ligesom der er grænseværdier for drikkevand, er der også grænser for, hvor meget kvælstof, fosfor og biologisk stof (BOD) spildevandet må indeholde, når det føres tilbage til naturen.

Målet er derfor at minimere udledningen, hvilket gøres ved at følge værdierne tæt og lave de driftstilpasninger og -optimeringer, der skal til for at overholde kravene til udløbene. Hvis ikke spildevandet renses, inden det ledes ud, kan det medføre skade på både dyr og planter i vandløb, søer og fjorde. Vestforsyning A/S har et godt samarbejde med de store virksomheder i forsyningsområdet, så de orienterer forsyningen i tide, hvis de måtte have høje skadelige udledninger. Hermed kan forsyningen tage højde for det i tide.

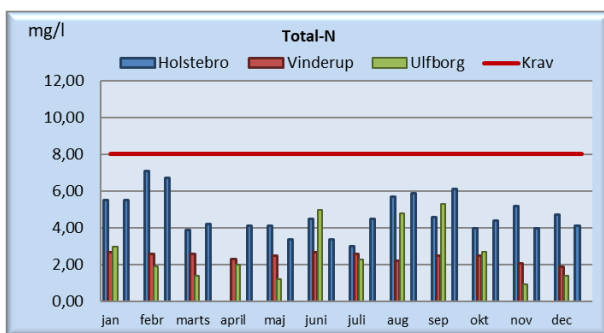
I graferne ses resultatet af de obligatoriske analyser, der skal foretages af afløbsvandet årligt for at opfylde udledningstilladelserne på de tre største renseanlæg. Den røde linje viser kravværdien for de to største renseanlæg; Holstebro og Vinderup. For det tredjestørste renseanlæg i Ulfborg er kravværdien til biologisk stof på 15 mg/l, mens der ingen krav er til kvælstof. Kravet til fosfor er 1 mg/l, som på de to største renseanlæg. Som det ses, overholdes kravværdierne med stor margin.

Ulfborg Renseanlæg har i nogle år været udfordret på belastningen pga. den store ferieaktivitet ved Vesterhavet som Covid-19 har medført. Da vi skal kloakere et sommerhusområde i 2022-2024, har vi påbegyndt en udvidelse af Ulfborg Renseanlæg fra 4.900 PE til 10.000 PE. Dermed er vi ikke udfordret af hverken kloakering af nye områder eller øget ferieaktivitet de næste mange år.



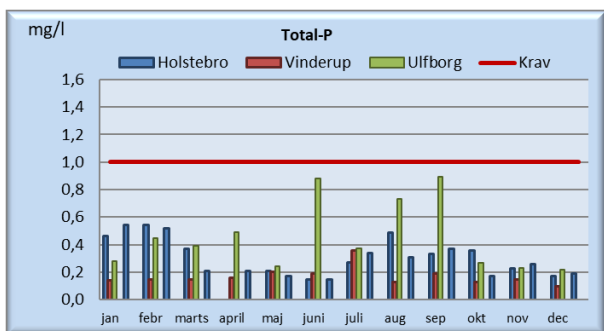
BOD: Biologisk stof kræver ilt, når det skal nedbrydes/omsættes, hvorfor der kun må være en vis mængde tilbage i det rensede spildevand, der ledes tilbage til naturen. Udledningen af BOD er meget afhængig af, hvor god en biologisk rensning, der er på renselanlægget og afhænger af gode mikroorganismer og tilsætning af ilt under rensningen.

Ilttilsætningen er automatiseret på alle renselanlæg og følger setpunkter for minimum og maksimum indhold, således der sikres en god rensning for organisk stof.



Total-N: Kvælstof findes på forskellige former og for vandmiljøet er det ammoniak, der er værst for dyrelivet. Der sættes dog krav til det samlede indhold af kvælstof på alle former, idet kvælstof er et næringsstof, der gøder algevækst.

Algevækst er biologisk stof, og når det nedbrydes i vandmiljøet, forbruges ilt, hvorfor kvælstof skal mindskes i udledningen af det rensede spildevand.



Total-P: Fosfor er ligesom kvælstof et næringsstof for alger o. lign. og skal af samme årsag minimeres i det rensede spildevand, der ledes tilbage til naturen. Fosfor skal fældes med et kemikalie, og der er derfor en vis reaktionstid, hvis der sker en øget tilledning af fosfor til renselanlægget.

Spildevandsområdet er omfattet af årlig performancebenchmark, som administreres af Miljøstyrelsen. Der måles på energiforbrug, udledte stofmængder og afløbsstop. Resultaterne kan ses og sammenlignes med andre spildevandsforsyninger på Miljøstyrelsens hjemmeside.



Klima og miljø

I Vestforsyning koncernen er miljøet i absolut fokus. Derfor gøres der meget for at skåne kunder og borgere i lokalområdet samt miljøet for unødvendige omkostninger og miljøbelastning. Ved nye anlæg prøver vi at tilpasse anlæggene, så de passer ind i det naturlige miljø, men da vi ikke kan gå på kompromis med funktionen af vores tekniske anlæg, er det en nødvendighed at vedligeholde vegetationen omkring dem.

Plejen af vores regnvandsbassiner med grødeskæring og oprensning kan virke intens, men det skal sikre, at vores bassiner kan klare de større nedbørsmængder, der spås om i fremtiden. Det kan se voldsomt ud, når vi går i gang – men arbejdet foretages under hensyntagen til flora og fauna, og derfor kun i visse perioder af året.

Holstebro midtby rammes jævnligt af oversvømmelser fra Storå, og nogle år er det voldsomt skadevoldende på bygninger og andre værdier. Tilbage i 2016 opstod planerne derfor om et klimatilpasningsprojekt, der skal sikre byen mod de værste skader i fremtiden. Vestforsyning Spildevand A/S finansierer projektet indenfor reglerne for medfinansiering af denne slags projekter, men kommer ikke til at eje anlæggene.

Anlægsfasen for klimatilpasningstiltagene forventes opstartet i 2022 – Der er kan findes meget mere om projektet på Holstebro Kommunes hjemmeside.

For at borgerne i Holstebro Kommune kan føle sig trygge ved at færdes i bylivet, når mørket falder på, udskiftes ældre gadebelysning med en mere klimavenlig løsning, som er LED. For den energirigtige belysning har Vestforsyning A/S sat sig følgende mål:

<p>Der skal i perioden 2016-2023 udskiftes 8.000 armaturer og dermed 1.000 i alt om året i Holstebro Kommune. I 2021 har vi udskiftet 880 armaturer. Med denne udskiftning har vi opnået en årlig energibesparelse på omkring 180.000 kWh.</p> <p>I 2020 udskiftede vi 982 armaturer til LED, hvilket er en smule mere end i år 2021. I alt har vi nu skiftet 5867 armaturer. Antallet varierer en smule over åerne, hvilket blandt andet skyldes, hvilke bydele og veje vi er kommet til. F.eks. afhænger det af de veje, der skal udskiftes på, så der ikke blot udskiftes på en halv vej.</p> <p>I Lemvig Kommune har vi tilmed haft en stor ordre på udskiftning af gadebelysning, hvor vi i 2021 har vejledt om og udskiftet til 309 LED-armaturer. Herudover har vi lavet retrofit på omkring 500 lyspunkter.</p>	<p>880 armaturer blev skiftet til klimavenlige armaturer i 2021</p>
---	--

Som tidligere nævnt er forsyningerne til kunderne en kernekompetence for Vestforsyning koncernen. Jf. verdensmål 7 er det af vores højeste prioritet at producere grøn energi til en overkommelig pris. Med Vestforsyning A/S' produktion af grøn el, bidrager vi til den grønne omstilling af el-produktion, hertil kan nævnes Vestforsyning A/S' 6 vindmøller i Gedmose, MEC - BioGas A/S og kraftvarmeværket MEC - BHP A/S.

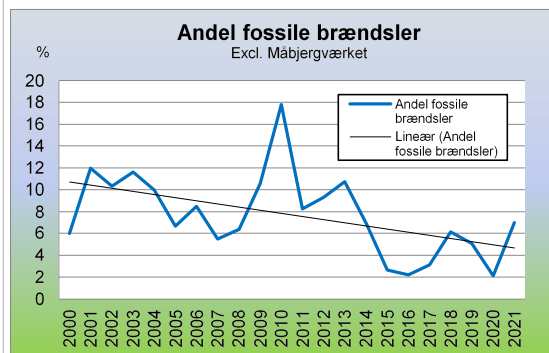
Der fokuseres også på minimering af fossile brændsler. Nye bæredygtighedskrav til biomasse til energiformål trådte i kraft den 30. juni 2021. Med de nye krav udgår den frivillige brancheaftale og jf. lovgivningen skal omfattede virksomheder hvert år indberette oplysninger til Energistyrelsen om geografisk oprindelse, mængder og typer af biomasse samt om opfyldelse af krav til den biomasse, der er anvendt. Leverandørerne til MEC skal opfylde kravene om dokumentation i henhold til lovgivningen og herved sikres det, at der anvendes bæredygtigt biomasse til el- og varmeproduktion for at sikre bæredygtighed og oprindelsesgarantier til produktion af energi fra vedvarende kilder med hensyntagen til forsyningssikkerheden. Vestforsyning har indgået kontrakt med verifikator på bæredygtig biomasse til henholdsvis MEC - BHP og MEC - BioGas, og implementerer de nye lovkrav til tiden.

De aktuelle tal for grønnere elproduktion og anvendelsen af fossile brændsler for 2020 er som følgende:

<p>Den grønne elproduktion stammer, som tidligere nævnt, fra vindmøller, biogas og biomasse. Den samlede grønne elproduktion i Vestforsyning A/S er 49% i 2021, af den fulde produktion. Dette er en smule bedre end 2020, hvor andelen var på 47%.</p> <p>I ønsket om at udbygge dette, deltager Vestforsyning A/S proaktivt i VE-samarbejder, så vi i fællesskab kan udnytte den vind- og solressource, vi har i vores område, hvilket kan bidrage positivt til grøn elproduktion.</p> <p>I den forbindelse har vi brugt 2021, ligesom for regnskabsåret 2020, til at undersøge mulige VE-placeringer i nærområdet mere i dybden, for potentielle vind- og solcelleparker, for at øge vores bidrag til VE-produktionen.</p>	<p>49 % Grøn elproduktion i 2021 på vore produktionsenheder</p>
---	---

Minimering af fossile brændsler i varmesektoren

Det er Vestforsyning Varme A/S' mål til stadighed at reducere mængden af fossile brændsler mest muligt. Konkret betyder det at anvende så lidt naturgas og olie til varmeproduktion som muligt, helst kun ved spids- og reservelast for varmeleverancerne fra Måbjergværket og biogasanlæg.



Forbruget af naturgas varierer dog fra år til år afhængigt af varmebehovet.

Ved projektering af nye produktionsanlæg vil vi vælge anlæg, som kan være med til at reducere forbruget og/eller emissioner yderligere. Vi følger omstillingen af fjernvarme til en grønnere produktion. Således er der igangsat arbejde med installation af en elkedel på MEC – BHP A/S. Udover at hæve forsyningssikkerheden i varmforsyningen, kan elkedlen aflaste naturgas- og oliekedler på et grundlag af grøn strøm i elnettet fra VE.

Elkedlen forventes igangsat primo 2023. Yderligere arbejdes der på en plan for den fremtidige varmeproduktion, som bl.a. indbefatter tanker om anvendelse af kollektive varmepumper, overskudsvarme samt yderligere anvendelse af grøn strøm i varmeproduktionen for derved at mindske CO₂-udledningen fra den fremtidige varmeproduktion.

Ovenstående aktiviteter og tiltag er alle bidragende til verdensmål 13, og dermed til den klimapåvirkning, som Vestforsyning A/S påfører samfundet. De ovenstående tiltag samt Vestforsyning A/S' miljøtiltag sikrer, at driften tilrettelægges med en effektiv udnyttelse af energi og materialer gennem brug af vedvarende ressourcer, minimering af miljøskadelige stoffer og affald ved genbrug og ved en sikker og ansvarlig bortskaffelse af restaffald. Vestforsyning A/S arbejder således løbende på at nedbringe koncernens CO₂-udledning endnu mere.

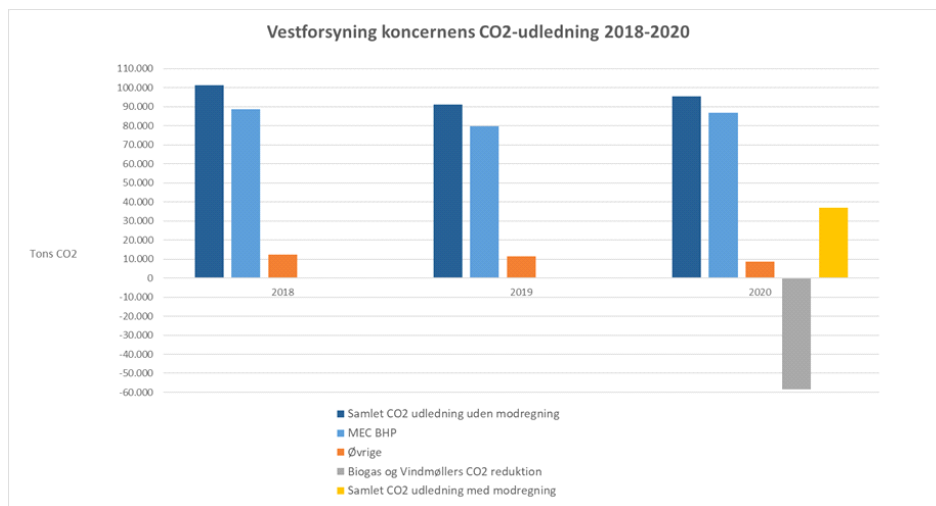
Vestforsyning-koncernen har opgjort koncernaktiviteternes samlede CO₂-udledning. Opgørelsesmetoden sker efter skorstensmetoden, jf. internationale vedtagelser. Det betyder, at CO₂-udledningen opgøres på stedet, hvor brændslet omdannes til energi, og ikke på brændslets oprindelsessted, samt at biomasse indgår med en værdi 0 ved forbrænding som følge af, at biomasse internationalt antages at optage og binde CO₂ i forholdet 1:1. I Vestforsynings klimaopgørelse indgår biomasse i form af halm og flis herved med en værdi på 0.

Internationalt og nationalt har det gennem en årrække været den fossile andel af CO₂-udledningerne, som er opgjort. Dette vil formentlig ændre sig de kommende år, da CO₂-fangst og enten -lagring eller -udnyttelse er blevet nødvendigt, hvis Paris-aftalens klimamål skal opfyldes. I praksis opgøres CO₂ i dag forskelligt, fokus er primært på fossil udledning, men også biogene udledninger og landbrugets arealbetingede bidrag til udledning af klimagasser tælles nogle steder med i f.eks. kommunale klimaregnskaber. Vestforsyning har i opgørelsen af sit klimaaftryk primært haft fokus på koncernens fossile CO₂-udledning. I denne årsrapport er det desuden valgt også at beregne aktiviteter (vind og biogas), der tæller positivt for klimaet ved at vise modregning af deres CO₂-effekt i nedenstående figur.

Med den stadig voksende opmærksomhed på klimaudfordringen og udledning af klimagasser i diverse sektorer må det forventes, at der løbende kommer nyt fokus og ny viden om opgørelse af flere

udledninger og modregninger. Vestforsynings klimaaftryk og opgørelsen heraf vil derfor udvikles yderligere i de kommende år, og i 2022 vil vi have fokus på at kvalificere vores opgørelsesmetode yderligere.

Vestforsyning A/S' CO₂-udledning ser for perioden 2018-2020 ud som følgende:



MEC - BHP A/S havde i år 2020 en samlet fossil CO₂-udledning på 86.762 tons CO₂ (lyseblå søjle), mens de øvrige driftsenheder havde en samlet udledning på 8.802 tons CO₂ (orange søjle). Samlet giver det en CO₂-udledning på 95.564 tons CO₂ (mørkeblå søjle). Affaldskedlerne på MEC – BHP A/S, og dermed varmeproduktionen, er den altdominerende kilde til Vestforsyning-koncernens CO₂ udledning.

Når den samlede positive CO₂-reduktion på 58.444 tons (den grå søjle) fra MEC – BioGas A/S og vindmøllerne modregnes, resulterer det i en samlet CO₂-udledning fra Vestforsyning-koncernen på 37.120 tons CO₂ i 2020 (gul søjle). Til beregning af den positive andel fra MEC - BioGas A/S er Lovforslag nr. L148 anvendt (fremsat 27. januar 2021). Her er den regulatoriske bonus fastsat til -54 kg CO₂/ton husdyrgødning. Som metode til beregning af CO₂-fortrængningen fra Gedmose vindmøllerne, er det samlede el-mix anvendt.

MEC - BHP A/S' store andel skyldes, at affaldskedlerne måles på al affald, biogas og naturgas anvendt på kedlerne. Det er her vigtigt at nævne, at affaldsforbrændingen på MEC – BHP A/S løser en samfundsmæssig vigtig opgave, hvor hovedformålet er bortskaffelse af affald, og hvor energiudnyttelse af affaldet til el- og varme er en positiv sidegevinst.

For spids- og reservelastanlæggene stammer CO₂-udledningen fra anvendelsen af naturgas og olie, hvilket kun anvendes, hvis der er yderst behov for det, f.eks. på meget kolde vinterdage eller ved reparation af affaldskedlerne på MEC – BHP A/S. MEC - BioGas A/S udleder via egenproduktion af biogas, mens driftsbilerne måles på den anvendte diesel. Spildevand bidrager til CO₂-regnskabet i forbindelse med den organiske proces for omsætning af COD.

Medarbejder, sikkerhed og sundhed

Vestforsyning arbejder kontinuerligt på at forbedre forholdene for medarbejdernes sikkerhed, sundhed og trivsel. Medarbejderne er en meget vigtig ressource for Vestforsyning koncernen. De væsentligste risici på området vurderes at være medarbejdernes fysiske og psykiske arbejdsmiljø samt arbejdssikkerhed som følge af de arbejdsområder, medarbejderne beskæftiger sig med. Vi sætter stor værdi i nytænkning, sparring og fremtidssikring af virksomheden, hvorfor vi løbende har optag af elever og praktikanter, hvor det giver værdi for den enkelte og Vestforsyning.

Fra personalepolitikken kan fremhæves, at Vestforsyning A/S' trivselsundersøgelse samt årlige 1:1 MUS-samtaler blandt medarbejderne har til formål at give de enkelte afdelinger et redskab til løbende forbedring af arbejdsforholdene. I efteråret 2021 er der desuden gennemført den lovpligtige APV i alle afdelinger. Et gennemgående fint resultat, men naturligvis også med fokuspunkter og handleplaner, der allerede er iværksat.

Vestforsyning A/S arbejder på at imødegå ulykker før de sker, og hvad der fremadrettet kan gøres for at undgå ulykker. Der anvendes hertil en App til rapportering, hvor vedkommende nemt kan indsende et billede og et kort skriv, hvis de har været ude for en hændelse. App'en er nem at betjene, hvorfor oplevelsen er, at den bliver anvendt i stort omfang, og at den i højere grad får personalet til at tænke sig om og bliver bevidst om, hvad man udsætter/vil udsætte sig selv og sine kollegaer for. Indrapporteringer bliver sendt direkte til driftscheferne på tværs af afdelingerne. Dette har givet anledning til, at vi i højere grad tager aktion på u hensigtsmæssige forhold på arbejdspladsen, da vi ser hændelserne tidligere og kan holde statistik over hyppigheden. Som eksempel kan det nævnes, at der på baggrund heraf er indarbejdet forudsætninger til en forbedret fremkommelighed og reduceret afstand til arbejdsstedet på byggepladsen i udbudsmaterialet. Skulle uheldet alligevel være ude, og skaden er sket, er medarbejderne klædt godt på til at hjælpe hinanden. Alle medarbejdere har derfor deltaget i et arbejdsrelateret førstehjælpskursus med løbende opfølgingskurser. Ligeledes er der tidligere investeret i hjertestartere, som er placeret, så de kan komme medarbejdere og kunder til hjælp.

Desværre har Corona/Covid-19 i perioder været en stor del af hverdagen hos Vestforsyning A/S, som hos mange andre virksomheder. Det har været "normalen", at man som administrativ medarbejder udførte sit arbejde fra sit hjemmeskrivebord – og det udekørende personale skulle bære mundbind og holde større afstand. Som altid har vores medarbejdere været utroligt omstillingsparate, så vores forsyning har været opretholdt hele vejen igennem. Det er vi utroligt stolte af – og viser os igen, at vores medarbejdere er vores vigtigste ressource. Vi er en virksomhed, der sætter det sociale højt, bl.a. gennem fysisk fremmøde på arbejdspladsen. Selvom Coronaen har vist os en mere fleksibel hverdag i form af hjemmearbejde, der kan være til gavn for alle parter, så forsøger vi at samles så ofte som muligt – det kan vi mærke, at alle har gavn af. Hertil er der i samarbejde med samarbejdsudvalget og tillidsmænd udarbejdet en politik for hjemmearbejde, for også her at sikre et godt arbejdsmiljø.

Vores proaktive seniorpolitik har betydet, at flere medarbejdere har fået en anden fordeling af deres arbejdsopgaver, så de har haft mulighed for at gå ned i tid. Ligeledes laves der aftaler med

medarbejdere, der af forskellige årsager ikke har mulighed for at passe deres arbejde som hidtil, men som med disse ordninger stadig går på arbejde. Seniorpolitikken er ikke afgrænset af en bestemt alder, da nogle faggrupper har hårdere fysisk arbejde end andre, hvilket kan medføre en nødvendighed for anvendelse af seniorpolitikken tidligere end oprindeligt tiltænkt, hvorfor vi heller ikke skelner i alder ved ansættelsessituationer.

Ovenstående er i tråd med verdensmål 3 i ønsket om at opretholde en god sundhed og trivsel blandt medarbejderne. Derfor gennemføres en række tiltag for at overholde målet om at holde sygefraværet så lavt som muligt.

<p>2,09 % sygefravær for år 2021</p>	<p>Fraværsprocenten for medarbejdernes eget sygefravær var i 2019 3,25% og 2,53% for 2020 – tallet for 2021 er 2,09 %, hvilket anses for en yderst lav fraværsprocent. Den lave fraværsprocent bør i høj grad ses som følge af Covid-19 pandemien og de restriktioner, som den har medført. Størstedelen af de administrative medarbejdere har arbejdet hjemmefra i store dele af 2021, mens det udekørende personale så vidt muligt er kørt ud hjemmefra og har klareret de opgaver alene, som ikke krævede ekstra bemanning. Hertil har vi fulgt de øvrige restriktioner om afstand, sprit, onlinemøder og begrænset fysiske henvendelser. Et lavt sygefravær hænger ofte sammen med trivsel, hvorfor vi også har haft fokus på at arbejde mere med udfordringer omkring stress.</p> <p>Der er stor fokus på forebyggelse af nedslidning samt arbejdsskader. I samarbejde med medarbejderne drøftes der med jævne mellemrum forskellige tiltag, der kan medvirke til et langt og sikkert arbejdsliv.</p> <p>Vi har indført omsorgssamtaler i '25 timers'- intervaller ved medarbejdernes sygefravær, så vi tidligt i et sygeforløb kan gribe ind, så medarbejderen udnytter sundhedsforsikringens tilbud om eksempelvis fysioterapi eller kiropraktor. Der vurderes også på behovet for skærmbriller, nye arbejdsstillinger, nye arbejdsopgaver mv.</p>
---	---

Kommunikation

Vestforsyning A/S ønsker at udvise en åben og dialogbaseret tilgang overfor kunderne. Vestforsyning A/S stiller derfor produktionsapparat og faciliteter, som er særligt indrettet til formålet, til rådighed for rundvisning af gæster, skoler og uddannelsesinstitutioner, og holder foredrag om virksomheden og om klima- og miljøløsninger. Derudover gør Vestforsyning A/S meget ud af at deltage i events, der hvor kunderne er, og forsøger så vidt muligt at inddrage deres holdninger og ønsker i fremtidige tiltag. Alt dette har naturligvis været en del skrinlagt grundet Corona.

Alle tryksager fra Vestforsyning tilstræbes trykt på FSC certificeret papir eller økopapir. Eftersom vi sidste år nedlagde vores magasin for at gå mere digitalt, gør vi stadigvæk brug af fysisk reklame i lokalsamfundet, for at sikre branding af vores kommercielle aktiviteter. Vi gennemførte en kundeundersøgelse i første halvdel af 2021, som skulle bidrage til input for valg af kanaler og indhold i den digitale verden med baggrund i vores kunders præferencer. Undersøgelsen bekræftede os i vores kundeforståelse, samt deres ønskede informationsindhold og niveau. Der er dog taget kontakt til eksternt tredjepart, i ønsket om at blive endnu skarpere i vores content marketing, men specielt i forhold til kanalstrategien overfor vores kunder og borgere i lokalområdet.

Markedsføringsaftaler

Vestforsyning A/S ønsker at være en virksomhed, der indlever sig i og aktivt bidrager til det

lokalsamfund, koncernen er en del af. Vestforsyning A/S fremmer derfor initiativer, der øger talentmassen og sammenhængskraften i lokalområdet. Dette gøres gennem økonomisk støtte til fremadrettede initiativer i talentudvikling og breddearbejde inden for sport, kultur og uddannelse.

Vestforsyning A/S oprettede i 2014 en Initiativpulje. Initiativpuljen er en særlig sponsorpulje, som skal være med til at fremme breddeidræt, talentudvikling, uddannelse m.v. i koncernens forsyningsområde. Initiativpuljen modtager ansøgninger to gange årligt, og de mest spændende projekter bliver udvalgt til at blive en del af Vestforsyning A/S' sponsorprogram, hvor der hvert år uddeles DKK 500.000. I 2021 uddelede vi desuden Vestforsyningsprisen, som alle kan indstille en modtager af. Vinderen i år blev Tiaheswery Thiaharaja, der bl.a. har brugt uanede kræfter på frivilligt arbejde.



Menneskerettigheder og etisk ansvar

De væsentligste risici inden for området vurderes at være menneskerettigheder via underleverandørerne. Vestforsyning A/S sikrer bedst mulig overholdelse af menneskerettighederne – bl.a. igennem indkøbspolitikken. Den foreskriver, at leverandører respekterer menneskerettigheder og miljø, og at omgangen med leverandører foregår på en måde, der er etisk forsvarlig, gennemsigtig og sikrer en saglig vurdering af ydelser, pris og kvalitet. Konkurrenceudsættelse i form af offentlige udbud og optagning af alternative tilbud anvendes derfor i videst mulig udstrækning.

Der er tidligere afholdt ugentlige tilsyn på byggepladserne samt byggemøder hver 14. dag med entreprenører for at sikre, at de lever op til samarbejdsaftalen i henhold til menneskerettigheder og sikkerhed. Vestforsyning ønsker dog skærpede procedurer for tilsyn og mødereferater, hvorfor der er et øget fokus på at gennemføre tilsyn via en skematisk tilgang, som PSS-tilsyn (plan, sundhed og sikkerhed) sikrer. Det er i regnskabsåret 2021 blevet håndteret forskelligt i driftsafdelingerne, men

indenfor de overordnede rammer, som Vestforsyning har til byggetilsyn. Der er skærpede tilsynskrav og skiltning på pladserne for at øge sikkerheden. Disse krav stilles til interne som eksterne, så vi på byggepladserne som minimum overholder disse rammevilkår. Det er lige nu en forsøgsordning, der løbende evalueres og tilpasses praksis. I ønsket om bedst mulig sikring af medarbejdere og rette produkthåndtering, anvendes en kemi-app til håndtering af diverse komponenter med opdaterede datablad og risikovejledning.

Materialet for at sikre et standardiseret udbudsmateriale for forsyningerne vand, varme og spildevand er blevet færdigudarbejdet og dele af det anvendes på nuværende tidspunkt. Det er en mere omfattende procedure, hvorfor man endnu ikke i alle afdelinger har anvendt udbudsmaterialet i sit fulde omfang. Det er positivt at vi har ét samlet standard skriv, så vi lettere kan sammenligne tilbud og projekterne på tværs. Det fungerer til de større projekter, men vi skal have evalueret på materialet og tilpasset det til de forskellige mindre projekttypen. Ved igangværende projekter, gør vi også brug af en app til fotoregistreret dokumentation, så vi i vores GIS-system har dokumenteret vores arbejde fx i form af opsætning af stophane til videre fakturering ved bygherre, hvilket letter arbejdet og styrker vores dokumentation.

I ønsket om at medarbejderne i Vestforsyning er klædt bedst muligt på, til at varetage de enkelte opgaver, er der i 2021 arbejdet med styrkebaseret ledelse. Det er i første omgang chefer og afdelingsledere, der bliver uddannet indenfor området, hvor der i næste step fokuseres på projektledere og øvrigt personale, så implementeringen, bedst muligt tager udgangspunkt i medarbejdernes arbejdsopgaver. Med styrkebaseret ledelse fokuserer vi på det, som vi er gode til og bliver endnu bedre til det.

Den Finansielle Styringspolitik stiller krav om, at alle investeringer i aktier lever op til reglerne i UN-PRI og Global Compact, ligesom investeringsforeningerne foretager en etisk screening via anerkendte samarbejdspartnere.

Vestforsyning A/S arbejder på et velreguleret dansk marked, hvor lovgivningen skaber faste rammer, og hvor der ikke vurderes at være væsentlige risici for korrupsion og bestikkelse. Antikorrupsion tages alvorligt i Vestforsyningkoncernen. Vi accepterer ikke korrupsion i nogen former, jf. vores CSR-politik, side 13, se link: <https://issuu.com/vestforsyning/docs/csr-politik-2020?fr=sYjcyYzEyNDQxNDU>.

Herudover indtænkes Persondatapolitikken i enhver henseende, for at overholde lovgivningen og sikre vores kunders, leverandørers og medarbejders data bedst muligt. Vi opdaterer løbende vores arbejdsgange jf. branche- og lovgivningsændringer og afholder sikkerhedskontroller.

Kønsmæssig sammensætning af ledelsen

Folketinget vedtog i december 2012, at store virksomheder skal opstille måltal for andelen af det underrepræsenterede køn i det øverste ledelsesorgan.

Vestforsyning A/S' bestyrelse har fastsat et måltal til 40%. Det er uden betydning, om det er kvinder

eller mænd, der udgør hhv. 40% og 60%. I det foregående kommunevalg, og den efterfølgende konstituering var sammensætningen af de generalforsamlingsvalgte bestyrelsesmedlemmer på hhv. 17% og 83%. Der blev derfor i regnskabsåret 2021 af Vestforsynings bestyrelse udarbejdet en kompetenceprofil, hvor det bl.a. fremgik, at en ligelig kønsfordeling skulle tilstræbes. Denne kompetenceprofil blev af bestyrelsesformanden viderebragt til Holstebro Kommune forud for udpegningen af de kommende bestyrelsesmedlemmer. Den nye bestyrelsessammensætning, som skal repræsentere Vestforsyning i 2022-2025, konstituerede sig efter valget i december 2021 med en tilsvarende kønsfordeling, som den tidligere valgperiode. Altså er måltallet for kønsfordeling hhv. 17% og 83% og derfor ikke opfyldt. Dog er det det underrepræsenterede køn, der sidder på formandsposten.

Da der er færre end 50 medarbejdere i moderselskabet, har selskabet valgt efter Selskabslovens § 139 c stk. 7 ikke at udarbejde en politik for at øge andelen af det underrepræsenterede køn på de øvrige ledelsesniveauer. Ligeledes er der ikke udarbejdet en politik for datterselskaberne, da de ikke er omfattet af rapporteringskravet, og datterselskaberne hører ikke under regnskabsklasse store C. Chefgruppen i Vestforsyning Erhverv A/S er dog repræsenteret ved en fordeling på 33 % mænd og 67 % kvinder.

Dataetik

Vestforsyning koncernen har ikke en samlet politik om dataetik. Selskabets ledelse har stor fokus på håndtering af data i koncernen for at sikre, at de bliver behandlet efter gældende regler og love, herunder data omfattet af den europæiske persondataforordning (GDPR). Hvis det vurderes hensigtsmæssigt, vil ledelsen sikre, at der udarbejdes en politik på området.

Særligt i forsyningsvirksomhederne håndteres store mængder af kunde- og målerdata til brug for afregning af el, varme, vand og spildevand. Kundedata registreres ifm. nye kundeforhold ved udvidelse af forsyningsområder, nye ejere og flytninger eller nye kunder uden for eget forsyningsområde. Målerdata indlæses fra koncernens målerhjemtagningssystemer (EMS10, VisionAir og REAdy) og ind i afregningssystemet EASY Energy for de kunder, som er i koncernens forsyningselskaber. Målerdata fra eldistributionsselskabet L-Net A/S indlæses i Datahubben ved den uafhængige systemansvarlige Energinet og fremsendes til kundernes elhandelsselskaber. Der føres løbende tilsyn med hvilke medarbejdere, der har adgang til disse data. Vestforsynings generelle persondatapolitik skitserer behandlingen overfor kunderne.

Derudover er der en række forskellige data, som anvendes til udarbejdelse af regnskaber, bogføring, fakturering af interne og eksterne ydelser, analyser m.v. Der anvendes robotteknologi til at løse udvalgte arbejdsopgaver. Brugen af robotteknologi styres af RPA governance guidelines. Der arbejdes ikke med kunstig intelligens og der købes ikke data fra tredjeparter, men der abonneres på data fra den offentlige datafordeler.

Note	Koncern		Modervirksomhed		
	2021 t.DKK	2020 t.DKK	2021 t.DKK	2020 t.DKK	
1	Nettoomsætning	698.423	577.925	13.245	13.133
	Produktionsomkostninger	-620.242	-482.065	-4.303	-4.281
	Bruttofortjeneste	78.181	95.860	8.942	8.852
	Distributionsomkostninger	-2.802	-3.035	-7	-14
	Administrationsomkostninger	-32.874	-34.825	-5.391	-4.940
	Andre driftsindtægter	2.164	12.889	0	0
	Andre driftsomkostninger	-167	-13.787	0	0
	Resultat af primær drift	44.502	57.102	3.544	3.898
4	Indtægter af kapitalandele i tilknyttede virksomheder	0	0	59.768	26.285
5	Indtægter af kapitalandele i associerede virksomheder	428	365	0	0
6	Indtægter af kapitalinteresser	467	1.558	0	0
	Indtægter af andre kapitalandele, værdipapirer og tilgodehavender, der er anlægsaktiver	-6.010	0	0	0
7	Andre finansielle indtægter	32.110	6.075	0	4
8	Andre finansielle omkostninger	-21.169	-23.268	-1.105	-1.098
	Resultat før skat	50.328	41.832	62.207	29.089
9	Skat af årets resultat	17.492	-13.471	-341	-620
	Årets resultat	67.820	28.361	61.866	28.469
10	Forslag til resultatdisponering				

		Koncern		Modervirksomhed	
		31.12.21 t.DKK	31.12.20 t.DKK	31.12.21 t.DKK	31.12.20 t.DKK
AKTIVER					
Note					
	Goodwill	0	321	0	0
11	Immaterielle anlægsaktiver i alt	0	321	0	0
	Grunde og bygninger	171.788	179.894	52.927	55.958
	Indretning af lejede lokaler	1.620	1.871	0	0
	Produktionsanlæg og maskiner	3.527.856	3.586.796	0	0
	Andre anlæg, driftsmateriel og inventar	12.498	11.820	19	29
	Materielle anlægsaktiver under udførelse	11.348	12.026	0	0
12	Materielle anlægsaktiver i alt	3.725.110	3.792.407	52.946	55.987
13	Kapitalandele i tilknyttede virksomheder	0	0	3.258.216	3.195.665
13	Kapitalandele i associerede virksomheder	8.628	10.200	0	0
13	Kapitalinteresser	38.122	39.212	0	0
13	Andre værdipapirer og kapitalandele	8.056	14.024	0	0
14	Deposita	157	157	0	0
14	Takstmæssig underdækning	2.191	3.420	0	0
	Finansielle anlægsaktiver i alt	57.154	67.013	3.258.216	3.195.665
	Anlægsaktiver i alt	3.782.264	3.859.741	3.311.162	3.251.652
	Råvarer og hjælpematerialer	7.116	6.305	0	0
	Varebeholdninger i alt	7.116	6.305	0	0
15	Igangværende arbejder for fremmed regning	1.196	899	0	0
	Tilgodehavender fra salg og tjenesteydelser	86.006	64.991	0	187
	Tilgodehavender hos tilknyttede virksomheder	0	0	697	0
	Tilgodehavende selskabsskat	431	320	0	0
	Andre tilgodehavender	36.494	23.316	0	73
16	Periodeafgrænsningsposter	17.455	7.862	64	64
	Takstmæssig underdækning	26.133	35.347	0	0
	Tilgodehavender i alt	167.715	132.735	761	324
	Andre værdipapirer og kapitalandele	259.446	232.030	3.759	3.798
	Værdipapirer og kapitalandele i alt	259.446	232.030	3.759	3.798
	Likvide beholdninger	360.595	360.778	24.325	21.546
	Omsætningsaktiver i alt	794.872	731.848	28.845	25.668
	Aktiver i alt	4.577.136	4.591.589	3.340.007	3.277.320

		Koncern		Modervirksomhed	
		31.12.21 t.DKK	31.12.20 t.DKK	31.12.21 t.DKK	31.12.20 t.DKK
PASSIVER					
Note					
17	Selskabskapital	12.000	12.000	12.000	12.000
	Reserve for opskrivninger	1.528.200	1.566.150	0	0
	Reserve for nettoopskrivning efter indre værdis metode	0	0	2.813.923	2.751.372
	Reserve for sikringstransaktioner	-32.889	-53.577	-1.458	-1.805
	Øvrige reserver	1.081.456	997.362	0	0
	Overført resultat	725.543	727.379	489.845	487.747
	Egenkapital tilhørende moderselskabets kapitalejere	3.314.310	3.249.314	3.314.310	3.249.314
18	Minoritetsinteresser	56.018	51.341	0	0
	Egenkapital i alt	3.370.328	3.300.655	3.314.310	3.249.314
19	Hensættelser til pensioner og lignende forpligtelser	697	729	0	0
20	Hensættelser til udskudt skat	41.481	56.344	542	480
	Hensatte forpligtelser i alt	42.178	57.073	542	480
21	Gæld til realkreditinstitutter	630.920	730.459	19.553	21.668
21	Gæld til øvrige kreditinstitutter	7.871	11.676	0	0
21	Leasingforpligtelser	38	79	0	0
21	Deposita	367	361	0	0
21	Takstmæssig overdækning	227	0	0	0
21	Anden gæld	3.500	3.500	0	0
21	Periodeafgrænsningsposter	264.895	244.604	0	0
	Langfristede gældsforpligtelser i alt	907.818	990.679	19.553	21.668
21	Kortfristet del af langfristede gældsforpligtelser	61.373	61.923	2.168	2.075
	Gæld til øvrige kreditinstitutter	53	88	0	0
	Leverandører af varer og tjenesteydelser	34.905	23.929	440	21
	Gæld til tilknyttede virksomheder	0	0	167	188
	Gæld til kapitalinteresser	769	0	0	0
	Takstmæssig overdækning	43.182	8.962	0	0
	Selskabsskat	0	0	377	561
	Anden gæld	116.529	143.215	2.449	3.012
22	Periodeafgrænsningsposter	1	5.065	1	1
	Kortfristede gældsforpligtelser i alt	256.812	243.182	5.602	5.858
	Gældsforpligtelser i alt	1.164.630	1.233.861	25.155	27.526
	Passiver i alt	4.577.136	4.591.589	3.340.007	3.277.320

-
- 23 Oplysninger om dagsværdi
 - 24 Afledte finansielle instrumenter
 - 25 Eventualforpligtelser
 - 26 Pantsætninger og sikkerhedsstillelser
 - 27 Nærtstående parter

Egenkapitalopgørelse

Beløb i t.DKK	Selskabs- kapital	Reserve for opskrivninger	Reserve for nettoopskriv- ning efter indre værdis- metode	Reserve for sikringstrans- aktioner	Øvrige reserver	Overført resultat	Egenkapital til- hørende modervirksom- hedens kapitalejere	Minoritets- interesser	Egenkapital i alt
Koncern:									
Egenkapitalopgørelse for 01.01.21 - 31.12.21									
Saldo pr. 01.01.21	12.000	1.566.150	0	-53.577	997.362	727.379	3.249.314	51.341	3.300.655
Dagsværdiregulering af sikringsinstrumenter	0	0	0	14.653	0	0	14.653	0	14.653
Betalt udbytte	0	0	0	0	0	0	0	-1.278	-1.278
Øvrige egenkapitalbevægelser	0	0	0	0	0	-8.894	-8.894	0	-8.894
Skat af egenkapitalbevægelser	0	0	0	6.035	0	-8.663	-2.628	0	-2.628
Overførsler til/fra andre reserver	0	-37.950	0	0	37.950	0	0	0	0
Forslag til resultatdisponering	0	0	0	0	46.144	15.721	61.865	5.955	67.820
Saldo pr. 31.12.21	12.000	1.528.200	0	-32.889	1.081.456	725.543	3.314.310	56.018	3.370.328

Egenkapitalopgørelse

Beløb i t.DKK	Selskabs- kapital	Reserve for opskrivninger	Reserve for nettoopskriv- ning efter indre værdis metode	Reserve for sikringstrans- aktioner	Øvrige reserver	Overført resultat	Egenkapital til- hørende modervirksom- hedens kapitalejere	Minoritets- interesser	Egenkapital i alt
Modervirksomhed:									
Egenkapitalopgørelse for 01.01.21 - 31.12.21									
Saldo pr. 01.01.21	12.000	0	2.751.372	-1.805	0	487.747	3.249.314	0	3.249.314
Dagsværdiregulering af sikringsinstrumenter	0	0	0	445	0	0	445	0	445
Øvrige egenkapitalbevægelser	0	0	2.783	0	0	0	2.783	0	2.783
Skat af egenkapitalbevægelser	0	0	0	-98	0	0	-98	0	-98
Forslag til resultatdisponering	0	0	59.768	0	0	2.098	61.866	0	61.866
Saldo pr. 31.12.21	12.000	0	2.813.923	-1.458	0	489.845	3.314.310	0	3.314.310

Koncernens pengestrømsopgørelse

Note	Koncern	
	2021 t.DKK	2020 t.DKK
Årets resultat	67.820	28.361
28 Reguleringer	195.561	189.769
Forskydning i driftskapital		
Varebeholdninger	-811	3.395
Tilgodehavender	-44.084	-24.130
Leverandører af varer og tjenesteydelser	10.976	-18.422
Andre driftsafledte gældsforpligtelser	47.968	6.212
Pengestrømme fra driften før finansielle poster	277.430	185.185
Modtagne renteindtægter og lignende indtægter	30.274	6.897
Betalte renteomkostninger og lignende omkostninger	-21.076	-23.330
Betalt selskabsskat	320	713
Pengestrømme fra driften	286.948	169.465
Køb af materielle anlægsaktiver	-158.220	-118.375
Salg af materielle anlægsaktiver	1.143	24.098
Køb af værdipapirer og kapitalandele	-50	-2.331
Modtaget udbytte	3.564	0
Modtaget afdrag på udlån	0	2.032
Pengestrømme fra investeringer	-153.563	-94.576
Betalt udbytte	-1.278	-2.098
Optagelse af gæld til realkreditinstitutter	0	26.300
Afdrag på gæld til realkreditinstitutter	-101.094	-56.927
Afdrag på gæld til kreditinstitutter	-3.720	-36.626
Afdrag på leasingforpligtelser	-60	-55
Afdrag på gæld til tilknyttede virksomheder	0	-1.139
Pengestrømme fra finansiering	-106.152	-70.545
Årets samlede pengestrømme	27.233	4.344
Likvide beholdninger ved årets begyndelse	360.778	431.491
Værdipapirer uden væsentlig kursrisiko ved årets begyndelse	232.030	156.973
Likvide beholdninger ved årets slutning	620.041	592.808
Likvide beholdninger ved årets slutning specificeres således:		
Likvide beholdninger	360.595	360.778
Værdipapirer uden væsentlig kursrisiko	259.446	232.030
I alt	620.041	592.808

	Koncern		Modervirksomhed	
	2021	2020	2021	2020
	t.DKK	t.DKK	t.DKK	t.DKK

1. Nettoomsætning

Der gives nedenfor oplysninger om nettoomsætningens fordeling på aktiviteter og geografiske markeder. Segmentoplysningerne er udarbejdet i overensstemmelse med selskabets regnskabspraksis og følger selskabets interne økonomistyring.

Nettoomsætningen fordeles sig således på aktiviteter:

Elforsyning	226.205	116.954	0	0
Varmeforsyning	217.595	212.600	0	0
Vandforsyning	35.055	34.431	0	0
Rensning af vand	112.752	111.290	0	0
Affald	72.335	67.340	0	0
Gadebelysning	18.361	18.733	0	0
Entreprenørvirksomhed mv.	14.609	16.538	0	0
Øvrig omsætning	1.511	39	13.245	13.133
I alt	698.423	577.925	13.245	13.133

Nettoomsætningen fordeles sig således på geografiske markeder:

Danmark	698.423	577.925	13.245	13.133
---------	---------	---------	--------	--------

	Koncern		Modervirksomhed	
	2021 t.DKK	2020 t.DKK	2021 t.DKK	2020 t.DKK

2. Medarbejderforhold

Lønninger	99.362	88.568	4.099	3.774
Pensioner	4.050	13.011	416	448
Andre omkostninger til social sikring	1.423	1.244	11	9
Andre personaleomkostninger	949	985	25	30
I alt	105.784	103.808	4.551	4.261

Gennemsnitligt antal beskæftigede i året	160	157	2	2
--	-----	-----	---	---

Vederlag til ledelsen:

Vederlag til direktion og bestyrelse	3.290	3.272	3.034	2.907
--------------------------------------	-------	-------	-------	-------

3. Honorar til generalforsamlingsvalgt revisor

Lovpligtig revision af årsregnskabet	482	474	42	42
Andre erklæringsopgaver med sikkerhed	52	60	0	7
Andre ydelser	104	45	24	45
I alt	638	579	66	94

4. Indtægter af kapitalandele i tilknyttede virksomheder

Resultatandele fra tilknyttede virksomheder	0	0	59.768	26.285
I alt	0	0	59.768	26.285

	Koncern		Modervirksomhed	
	2021 t.DKK	2020 t.DKK	2021 t.DKK	2020 t.DKK

5. Indtægter af kapitalandele i associerede virksomheder

Resultatandele fra associerede virksomheder	428	365	0	0
I alt	428	365	0	0

6. Indtægter af kapitalinteresser

Resultatandele fra kapitalinteresser	467	1.558	0	0
I alt	467	1.558	0	0

7. Finansielle indtægter

Valutakursgevinster	7	13	0	0
Øvrige finansielle indtægter	32.103	6.062	0	4
I alt	32.110	6.075	0	4

8. Finansielle omkostninger

Valutakurstab	37	74	0	0
Øvrige finansielle omkostninger	21.132	23.194	1.105	1.098
I alt	21.169	23.268	1.105	1.098

	Koncern		Modervirksomhed	
	2021 t.DKK	2020 t.DKK	2021 t.DKK	2020 t.DKK

9. Skat af årets resultat

Årets aktuelle skat	0	0	377	561
Årets regulering af udskudt skat	-17.492	13.471	-36	59
I alt	-17.492	13.471	341	620

Skat af årets resultat forklares således:

Beregnet 22% skat af årets resultat før skat	11.073	9.203	13.687	6.399
Skat af ikke skattepligtige indtægter og ikke fradragsberettigede omkostninger	782	-343	-13.346	-5.799
Værdiregulering af udskudte skatteaktiver	-29.347	4.611	0	0
I alt	-17.492	13.471	341	600

Den indtægtsførte værdiregulering af udskudte skatteaktiver skyldes ikke tidligere aktiverede udskudte skatteaktiver i sambeskatningskredsen.

Skat af egenkapitalbevægelser forklares således:

Beregnet 22% skat af egenkapitalbevægelser	2.628	338	98	9
I alt	2.628	338	98	9

	Koncern		Modervirksomhed	
	2021 t.DKK	2020 t.DKK	2021 t.DKK	2020 t.DKK
10. Forslag til resultatdisponering				
Reserve for nettoopskrivning efter indre værdis metode	0	0	59.768	26.285
Øvrige reserver	46.144	-149	0	0
Minoritetsinteresser	5.955	-108	0	0
Overført resultat	15.721	28.618	2.098	2.184
I alt	67.820	28.361	61.866	28.469

11. Immaterielle anlægsaktiver

Beløb i t.DKK	Erhvervede rettigheder	Goodwill
Koncern:		
Kostpris pr. 01.01.21	1.005	2.972
Kostpris pr. 31.12.21	1.005	2.972
Af- og nedskrivninger pr. 01.01.21	-1.005	-2.651
Afskrivninger i året	0	-321
Af- og nedskrivninger pr. 31.12.21	-1.005	-2.972
Regnskabsmæssig værdi pr. 31.12.21	0	0

12. Materielle anlægsaktiver

Beløb i t.DKK	Grunde og bygninger	Indretning af lejede lokaler	Produktionsanlæg og maskiner	Andre anlæg, driftsmateriel og inventar	Materielle anlægsaktiver under udførelse
Koncern:					
Kostpris pr. 01.01.21	351.832	5.839	4.018.028	60.697	12.026
Tilgang i året	3.000	136	138.536	4.277	12.271
Afgang i året	0	-187	-2.867	-2.825	-117
Overførsler i årets løb til/fra andre poster	0	0	12.119	713	-12.832
Kostpris pr. 31.12.21	354.832	5.788	4.165.816	62.862	11.348
Opskrivninger pr. 01.01.21	0	0	1.680.000	0	0
Opskrivninger pr. 31.12.21	0	0	1.680.000	0	0
Af- og nedskrivninger pr. 01.01.21	-171.936	-3.968	-2.111.208	-48.905	0
Nedskrivninger i året	0	0	-50.000	0	0
Afskrivninger i året	-11.108	-387	-159.390	-3.993	0
Tilbageførsel af af- og nedskrivninger på afhændede aktiver	0	187	2.638	2.534	0
Af- og nedskrivninger pr. 31.12.21	-183.044	-4.168	-2.317.960	-50.364	0
Regnskabsmæssig værdi pr. 31.12.21	171.788	1.620	3.527.856	12.498	11.348
Regnskabsmæssig værdi i balancen, såfremt opskrivning til dagsværdi ikke havde været foretaget pr. 31.12.21	0	0	1.137.519	0	0

12. Materielle anlægsaktiver - fortsat -

Beløb i	Grunde og bygninger	Indretning af lejede lokaler	Produktionsanlæg og maskiner	Andre anlæg, driftsmateriel og inventar	Materielle anlægsaktiver under udførelse
Modervirksomhed:					
Kostpris pr. 01.01.21	95.945	0	0	101	0
Kostpris pr. 31.12.21	95.945	0	0	101	0
Af- og nedskrivninger pr. 01.01.21	-39.987	0	0	-72	0
Afskrivninger i året	-3.031	0	0	-10	0
Af- og nedskrivninger pr. 31.12.21	-43.018	0	0	-82	0
Regnskabsmæssig værdi pr. 31.12.21	52.927	0	0	19	0

13. Værdipapirer og kapitalandele

Beløb i t.DKK	Kapitalandele i tilknyttede virksomheder	Kapitalandele i associerede virksomheder	Kapitalinteresser	Andre værdipapirer og kapitalandele
Koncern:				
Kostpris pr. 01.01.21	0	10.000	413	66.051
Tilgang i året	0	0	0	50
Kostpris pr. 31.12.21	0	10.000	413	66.101
Opskrivninger pr. 01.01.21	0	200	38.806	0
Årets resultat fra kapitalandele	0	428	467	0
Udbytte relateret til kapitalandele	0	-2.000	-1.564	0
Opskrivninger pr. 31.12.21	0	-1.372	37.709	0

13. Værdipapirer og kapitalandele - fortsat -

Beløb i t.DKK	Kapitalandele i tilknyttede virksomheder	Kapitalandele i associerede virksomheder	Kapital- interesser	Andre værdi- papirer og ka- pitalandele
Af- og nedskrivninger pr. 01.01.21	0	0	0	-52.035
Nedskrivninger i året	0	0	0	-6.010
Af- og nedskrivninger pr. 31.12.21	0	0	0	-58.045
Regnskabsmæssig værdi pr. 31.12.21	0	8.628	38.122	8.056
Modervirksomhed:				
Kostpris pr. 01.01.21	444.293	0	0	0
Kostpris pr. 31.12.21	444.293	0	0	0
Opskrivninger pr. 01.01.21	2.751.372	0	0	0
Årets resultat fra kapitalandele	59.768	0	0	0
Udbytte relateret til kapitalandele	-2.000	0	0	0
Øvrige egenkapitalreguleringer fra kapitalandele	4.783	0	0	0
Opskrivninger pr. 31.12.21	2.813.923	0	0	0
Regnskabsmæssig værdi pr. 31.12.21	3.258.216	0	0	0
Navn og hjemsted:				Ejerandel
Dattervirksomheder:				
Vestforsyning Erhverv A/S, Holstebro				100%
Multiforsyning A/S, Holstebro				100%
Associerede virksomheder:				
N H Vind 16 ApS, Ringkøbing				33%

14. Finansielle anlægsaktiver i øvrigt

Beløb i t.DKK	Deposita	Takstmæssig underdækning
Koncern:		
Kostpris pr. 01.01.21	157	0
Tilgang i året	0	2.191
Kostpris pr. 31.12.21	157	0
Regnskabsmæssig værdi pr. 31.12.21	157	2.191

	Koncern		Modervirksomhed	
	31.12.21 t.DKK	31.12.20 t.DKK	31.12.21 t.DKK	31.12.20 t.DKK

15. Igangværende arbejder for fremmed regning

Igangværende arbejder for fremmed regning	1.196	899	0	0
Igangværende arbejder for fremmed regning i alt	1.196	899	0	0

16. Periodeafgrænsningsposter

Periodeafgrænsningsposter udgøres af forudbetalte omkostninger vedrørende husleje, forsikringspræmier, abonnementer og renter samt reguleringer til dagsværdi for afledte finansielle instrumenter med positiv dagsværdi, periodiseret energibesparelser og øvrige periodiseringer.

17. Selskabskapital

Selskabskapitalen består af:

	Pålydende værdi i alt DKK
Kapitalandele	12.000.000

Selskabskapitalen er fuldt indbetalt på balancedagen.

	Koncern		Modervirksomhed	
	31.12.21 t.DKK	31.12.20 t.DKK	31.12.21 t.DKK	31.12.20 t.DKK
18. Minoritetsinteresser				
Minoritetsinteresser primo	51.341	47.932	0	0
Dagsværdiregulering af sikringsinstrumenter	0	41	0	0
Betalt udbytte	-1.278	-2.098	0	0
Køb af minoritetsandele	0	5.615	0	0
Øvrige egenkapitalbevægelser	0	-41	0	0
Minoritetsinteressernes andel af årets resultat	5.955	-108	0	0
I alt	56.018	51.341	0	0

19. Hensættelser til pensioner og lignende forpligtelser

Hensættelsen til pensionsforpligtelser omfatter pensionsordninger, som er bidragsbaserede, hvor pensionsforpligtelsen indbetales løbende i takt med medarbejdernes optjening af retten til pensionsydelse. Pensionsforpligtelsen påhviler det enkelte pensionselskab, og selskabet har ingen forpligtelser over for medarbejderne, når de forlader selskabet.

	Koncern		Modervirksomhed	
	31.12.21 t.DKK	31.12.20 t.DKK	31.12.21 t.DKK	31.12.20 t.DKK

20. Udskudt skat

Udskudt skat pr. 01.01.21	56.344	42.535	480	411
Udskudt skat indregnet i resultatopgørelsen	-17.491	13.471	-36	59
Udskudt skat indregnet på egenkapitalen	2.628	338	98	10

Udskudt skat pr. 31.12.21	41.481	56.344	542	480
---------------------------	--------	--------	-----	-----

Udskudt skat indregnes således i balancen:

Hensættelser til udskudt skat	41.481	56.344	542	480
I alt	41.481	56.344	542	480

21. Langfristede gældsforpligtelser

Beløb i t.DKK	Afdrag første år	Restgæld efter 5 år	Gæld i alt 31.12.21	Gæld i alt 31.12.20
---------------	---------------------	------------------------	------------------------	------------------------

Koncern:

Gæld til realkreditinstitutter	42.422	448.761	673.342	774.436
Gæld til øvrige kreditinstitutter	3.803	0	11.674	15.394
Leasingforpligtelser	35	0	73	133
Deposita	0	0	367	361
Takstmæssig overdækning	0	0	227	0
Anden gæld	0	0	3.500	3.500
Periodeafgrænsningsposter	15.113	204.208	280.008	258.778

I alt	61.373	652.969	969.191	1.052.602
-------	--------	---------	---------	-----------

Modervirksomhed:

Gæld til realkreditinstitutter	2.168	9.752	21.721	23.743
I alt	2.168	9.752	21.721	23.743

Periodeafgrænsningsposter består af af modtagne forudbetalinger vedrørende indtægter i de efterfølgende år samt modtagne tilslutningsbidrag, som indtægtføres over 30 år.

22. Periodeafgrænsningsposter

Periodeafgrænsningsposter (passiver) består af periodiseret energisalg samt periodiseret investeringsbidrag.

23. Oplysninger om dagsværdi

Beløb i t.DKK	Børsnoterede værdipapirer og kapitalandele	Afledte finansielle instrumenter	I alt
Koncern:			
Dagsværdi pr. 31.12.21	259.445	-41.323	218.122
Årets urealiserede ændringer af dagsværdi indregnet i resultatopgørelsen	7.357	0	7.357
Årets urealiserede ændringer af dagsværdi indregnet i egenkapitalen	0	23.099	23.099
Modervirksomhed:			
Dagsværdi pr. 31.12.21	3.759	-1.360	2.399
Årets urealiserede ændringer af dagsværdi indregnet i resultatopgørelsen	0	0	0
Årets urealiserede ændringer af dagsværdi indregnet i egenkapitalen	0	347	347

Renteswaps værdiansættes efter almindeligt anerkendte værdiansættelsesteknikker baseret på relevante observerbare swap-kurver og valutakurser. Der anvendes eksternt beregnede dagsværdier baseret på tilbagediskontering af fremtidige pengestrømme.

Værdipapirer består af børsnoterede aktier og obligationer, som måles til dagsværdi på balancedagensvarende til børskursen.

24. Afledte finansielle instrumenter

Koncern:

Koncernen har indgået en renteswap til sikring af de fremtidige rentebetalinger på et variabelt forrentet realkreditlån. Renteswappene har en samlet hovedstol på DKK 449 mio. og en løbetid på op til 20 år. Renteswappen er indregnet til dagsværdi, som på balancedagen udgør t.DKK -41.323. Der er i regnskabsåret indregnet et urealiseret tab før skat på t.DKK 23.099, som er indregnet direkte på egenkapitalen. Renteswappene er indgået med danske pengeinstitutter som modpart.

Modervirksomhed:

Selskabet har indgået en renteswap til sikring af de fremtidige rentebetalinger på et variabelt forrentet realkreditlån. Renteswappen har en hovedstol på DKK 10 mio. og en løbetid på 13 år til udløb den 01.03.2034. Renteswappen er indregnet til dagsværdi, som på balancedagen udgør t.DKK -1.360. Der er i regnskabsåret indregnet et urealiseret tab før skat på t.DKK 347, som er indregnet direkte på egenkapitalen. Renteswappen er indgået med et dansk pengeinstitut som modpart.

25. Eventualforpligtelser

Koncern:

Leasingforpligtelser

Koncernen har indgået leasingkontrakter med en restløbetid på 27 måneder og en gennemsnitlig ydelse på t.DKK 15, i alt t.DKK 2.872.

Kautionsforpligtelser

Vestforsyning Erhverv A/S har afgivet selvskyldnerkaution (efterkaution) begrænset til t.DKK 1.808 for Scanenergi Holding A/S' bankforbindelse..

Garantiforpligtelser

Vestforsyning Varme A/S har afgivet garanti over for Holstebro Kommune om at friholde kommunen for enhver beløb, som kommunen måtte blive forpligtet til at betale til KommuneKredit som følge af kommunens garantier for Maabjerg Energy Center - BioHeat&Power A/S og Maabjerg Energy Center BioGas A/S' anlægslån i KommuneKredit i forhold til de forholdsmæssige ejerandele i selskaberne.

Andre eventualforpligtelser

Der er indgået aftale om varmeleverancer til og med 2030.

25. Eventualforpligtelser - fortsat -

Modervirksomhed:

Andre eventualforpligtelser

Selskabet er sambeskattet med øvrige danske selskaber i koncernen og hæfter solidarisk og ubegrænset for selskabsskatter og eventuelle forpligtelser til at indeholde kildeskat på renter, royalties og udbytter for de sambeskattede selskaber. Den samlede kendte skatteforpligtelse for de sambeskattede selskaber udgør t.DKK 0 på balancedagen. Hæftelsen omfatter derudover eventuelle senere korrektioner til den opgjorte skatteforpligtelse som konsekvens af ændringer til sambeskatningsindkomsten m.v.

26. Pantsætninger og sikkerhedsstillelser

Koncern:

Koncernen har ikke stillet pant eller anden sikkerhed i aktiver.

Modervirksomhed:

Selskabet har ikke stillet pant eller anden sikkerhed i aktiver.

27. Nærtstående parter

Der oplyses ikke om transaktioner med nærtstående parter, da alle transaktioner er gennemført på normale markedsvilkår.

Vederlag til ledelsen fremgår af note 2. Medarbejderforhold.

	Koncern	
	2021	2020
	t.DKK	t.DKK

28. Reguleringer til pengestrømsopgørelse

Over-/underdækning (forsyning)	725	0
Andre driftsindtægter	-1.037	0
Af- og nedskrivninger af immaterielle og materielle anlægsaktiver	225.199	156.269
Indtægter af kapitalandele i associerede virksomheder	-428	-365
Indtægter af kapitalinteresser	-467	-1.558
Finansielle indtægter	-32.109	-6.075
Finansielle omkostninger	21.170	23.268
Skat af årets resultat	-17.492	13.471
Øvrige reguleringer	0	4.759
I alt	195.561	189.769

29. Anvendt regnskabspraksis

GENERELT

Årsrapporten er aflagt i overensstemmelse med årsregnskabsloven for store koncerner og virksomheder i regnskabsklasse C.

Regnskabspraksis for modervirksomheden og koncernen er ændret og der henvises til afsnittet "Ændring i anvendt regnskabspraksis".

Ændring i anvendt regnskabspraksis

Selskabet har ændret regnskabspraksis på følgende områder:

Måling af kapitalinteresser til indre værdi

Kapitalinteresser er hidtil indregnet og målt til dagsværdi under kategorien "Andre værdipapirer og kapitalandele". Selskabets hensigt med kapitalandelen er at fremme virksomhedens egne aktiviteter gennem en varig tilknytning til kapitalandelen. Kapitalinteresser måles fremover til indre værdi, da det er ledelsens vurdering, at der derved bedre opnås et retvisende billede. Sammenligningstallene er ændret i overensstemmelse med den nye praksis. Den ændrede regnskabspraksis har ikke en påvirkning på resultatet eller egenkapitalen.

Bortset fra ovennævnte områder er den anvendte regnskabspraksis uændret i forhold til sidste år.

Generelt om indregning og måling

I resultatopgørelsen indregnes indtægter i takt med, at de indtjenes, herunder indregnes værdireguleringer af finansielle aktiver og forpligtelser. I resultatopgørelsen indregnes ligeledes alle omkostninger, herunder afskrivninger og nedskrivninger.

I balancen indregnes aktiver, når det er sandsynligt, at fremtidige økonomiske fordele vil tilflyde selskabet, og aktivets værdi kan måles pålideligt. Forpligtelser indregnes i balancen, når det er sandsynligt, at fremtidige økonomiske fordele vil fragå selskabet, og forpligtelsens værdi kan måles pålideligt. Ved første indregning måles aktiver og forpligtelser til kostpris. Efterfølgende måles aktiver og forpligtelser som beskrevet nedenfor for hver enkelt regnskabspost.

Ved indregning og måling tages hensyn til forudsigelige tab og risici, der fremkommer inden årsrapporten aflægges, og som be- eller afkræfter forhold, der eksisterede på balancedagen.

29. Anvendt regnskabspraksis - fortsat -**KONCERNREGNSKAB**

Koncernregnskabet omfatter modervirksomheden og dens dattervirksomheder, hvori modervirksomheden direkte eller indirekte besidder mere end 50% af stemmerettighederne, eller gennem aftaler har kontrol. Virksomheder, hvori koncernen besidder kapitalinteresser, mellem 20% og 50% af stemmerettighederne og udøver betydelig indflydelse, men ikke kontrol, betragtes som associerede virksomheder. Virksomheder, som koncernen besidder med det formål at fremme egne aktiviteter gennem en varig tilknytning, og hvori koncernen ikke udøver betydelig indflydelse eller kontrol, betragtes som kapitalinteresser.

De regnskaber, der anvendes til brug for konsolideringen, aflægges i overensstemmelse med koncernens regnskabspraksis.

Koncernregnskabet er udarbejdet som et sammendrag af regnskaber for modervirksomheden og dattervirksomhederne ved sammenlægning af regnskabsposter af ensartet karakter. Ved konsolideringen er der foretaget eliminering af koncerninterne indtægter og omkostninger, besiddelser af kapitalandele, interne mellemværender og udbytter samt gevinster og tab ved transaktioner mellem de konsoliderede virksomheder i det omfang, de underliggende aktiver og forpligtelser ikke er realiserede.

Minoritetsinteresser

I koncernregnskabet indregnes dattervirksomhedernes regnskabsposter 100%. Minoritetsinteressernes forholdsmæssige andel af dattervirksomhedernes egenkapital klassificeres som en del af koncernegenkapitalen. Dattervirksomhedernes resultater fordeles via resultatdisponeringen forholdsmæssigt til minoritetsinteresserne og modervirksomhedens andel af egenkapitalen.

Køb og salg af minoritetsandele i en dattervirksomhed, som ikke medfører ændringer i kontrol, behandles i koncernregnskabet som egenkapitaltransaktioner, og forskellen mellem vederlaget og den regnskabsmæssige værdi allokeres til modervirksomhedens andel af egenkapitalen.

VALUTA

Årsrapporten er aflagt i danske kroner.

Transaktioner i fremmed valuta omregnes ved første indregning til transaktionsdagens kurs. Valutakursdifferencer, der opstår mellem transaktionsdagens kurs og kursen på betalingsdagen, indregnes i resultatopgørelsen som en finansiel post. Tilgodehavender, gældsforpligtelser og andre monetære poster i fremmed valuta omregnes til balancedagens valutakurs. Forskellen mellem balancedagens kurs og kursen på tidspunktet for tilgodehavendets eller gældsforpligtelsens opståen eller indregning i seneste årsrapport indregnes i resultatopgørelsen under finansielle indtægter og omkostninger. Anlægsaktiver, varebeholdninger og andre ikke monetære aktiver, der er erhvervet i fremmed valuta, omregnes til historiske valutakurser.

29. Anvendt regnskabspraksis - fortsat -**AFLEDTE FINANSIELLE INSTRUMENTER**

Afledte finansielle instrumenter måles ved første indregning til kostpris. Efterfølgende måles de til dagsværdi og indregnes i andre tilgodehavender henholdsvis anden gæld.

Dagsværdiregulering af afledte finansielle instrumenter, der er klassificeret som og opfylder betingelserne for sikring af fremtidige pengestrømme (pengestrømssikring), indregnes i egenkapitalen under reserve for sikringstransaktioner. Medfører den sikrede transaktion indregning af et aktiv eller en forpligtelse, indregnes den akkumulerede dagsværdiregulering af sikringsinstrumentet, som tidligere er indregnet i egenkapitalen, i kostprisen for aktivet eller forpligtelsen. Medfører den sikrede transaktion indregning af en indtægt eller en omkostning, indregnes den akkumulerede dagsværdiregulering af sikringsinstrumentet, som tidligere er indregnet i egenkapitalen, sammen med den sikrede indtægt eller omkostning.

Hvis den sikrede transaktion ikke længere forventes at finde sted, ophører behandlingen som pengestrømssikring, og den akkumulerede dagsværdiregulering af sikringsinstrumentet overføres til resultatopgørelsen under andre finansielle poster. Hvis den sikrede transaktion fortsat forventes at finde sted, men betingelserne for pengestrømssikring ikke længere er opfyldt, ophører behandlingen som sikring, og den akkumulerede dagsværdiregulering af sikringsinstrumentet forbliver under egenkapitalen, indtil transaktionen finder sted.

Dagsværdiregulering af afledte finansielle instrumenter, som ikke opfylder betingelserne for behandling som regnskabsmæssig sikring, indregnes løbende i resultatopgørelsen under andre finansielle poster.

LEASINGKONTRAKTER

Leasingydelser vedrørende operationelle leasingkontrakter indregnes lineært i resultatopgørelsen over leasingperioden.

TAKSTMÆSSIG OVER-/UNDERDÆKNING

Takstmæssig underdækning vedrørende tidligere år, og som i de kommende år opkræves hos forbrugerne i henhold til den fastlagte indtægtsramme, indregnes særskilt i balancen under tilgodehavender. Takstmæssig underdækning indregnes til den værdi, som ledelsen forventer, vil blive opkrævet i de kommende år. Årets regulering af underdækning indregnes i resultatopgørelsen under nettoomsætningen. Takstmæssig overdækning vedrørende tidligere år, og som i de kommende år skal afregnes til forbrugerne, indregnes i balancen som en særskilt forpligtelse. Årets regulering af overdækning indregnes i resultatopgørelsen under nettoomsætningen.

29. Anvendt regnskabspraksis - fortsat -**RESULTATOPGØRELSE****Nettoomsætning**

Indtægter fra salg af varer indregnes i resultatopgørelsen, såfremt levering og risikoovergang til køber har fundet sted inden udgangen af regnskabsåret, og når salgsbeløbet kan opgøres pålideligt og forventes indbetalt. Nettoomsætning måles til dagsværdi og opgøres ekskl. moms og afgifter opkrævet på vegne af tredjemand samt med fradrag af rabatter.

Indtægter fra salg af tjenesteydelser indregnes i resultatopgørelsen i takt med levering af tjenesteydelserne (leveringsmetoden). Nettoomsætningen måles til salgsværdien af det fastsatte vederlag ekskl. moms og afgifter opkrævet på vegne af tredjemand samt med fradrag af rabatter.

Indtægter fra entreprisekontrakter, hvor der leveres aktiver med høj grad af individuel tilpasning, indregnes i resultatopgørelsen i takt med, at produktionen udføres, hvorved nettoomsætningen svarer til salgsværdien af årets udførte arbejder (produktionsmetoden).

Indtægter fra udlejning af ejendomme indregnes i resultatopgørelsen i den periode, de vedrører. Nettoomsætningen måles til dagsværdi og opgøres ekskl. moms og rabatter.

Produktionsomkostninger

I produktionsomkostninger indregnes omkostninger, der direkte eller indirekte afholdes for at opnå årets nettoomsætning, herunder råvarer og hjælpematerialer, løn og gager samt leasing af og af- og nedskrivninger på anlægsaktiver, som anvendes i produktionsprocessen.

Distributionsomkostninger

I distributionsomkostninger indregnes omkostninger til distribution af varer solgt i året samt gennemførte salgskampanjer m.v. Herunder indregnes løn og gager til salgspersonale, reklame- og udstillingsomkostninger m.v. samt leasing af og af- og nedskrivninger på anlægsaktiver, som anvendes i distributions- og salgsaktiviteten.

Administrationsomkostninger

I administrationsomkostninger indregnes omkostninger, der er afholdt i året til ledelse og administration, herunder løn og gager til det administrative personale og ledelse samt omkostninger til kontorlokaler, kontoromkostninger, tab på debitorer m.v. samt leasing af og af- og nedskrivninger på anlægsaktiver, der anvendes til administrative forhold.

29. Anvendt regnskabspraksis - fortsat -**Andre driftsindtægter**

Andre driftsindtægter omfatter indtægter af sekundær karakter i forhold til virksomhedens aktiviteter, herunder lejeindtægter, negativ goodwill og gevinster ved salg af immaterielle og materielle anlægsaktiver.

Af- og nedskrivninger

Afskrivninger på immaterielle og materielle anlægsaktiver tilsigter, at der sker systematisk afskrivning over aktivernes forventede brugstid. Der foretages lineære afskrivninger baseret på følgende brugstider og restværdier:

	Brugstid, år	Rest- værdi t.DKK
Erhvervede rettigheder		0
Goodwill	7	0
Bygninger	10 - 30	0
Indretning af lejede lokaler	10	0
Produktionsanlæg og maskiner	1 - 75	0
Andre anlæg, driftsmateriel og inventar	3 - 10	0

Goodwill afskrives over 7 år. Brugstiden er fastsat under hensyntagen til de forventede fremtidige nettoindtægter fra den virksomhed eller aktivitet, som goodwill er knyttet til.

Grunde afskrives ikke.

Afskrivningsgrundlaget er aktivets kostpris fratrukket forventet restværdi ved afsluttet brugstid. Afskrivningsgrundlaget reduceres endvidere med eventuelle nedskrivninger. Brugstiden og restværdien fastsættes, når aktivet er klar til brug, og revurderes årligt.

Nedskrivninger af immaterielle og materielle anlægsaktiver foretages efter anvendt regnskabspraksis omtalt i afsnittet "Nedskrivning af anlægsaktiver".

Andre driftsomkostninger

Andre driftsomkostninger omfatter omkostninger af sekundær karakter i forhold til virksomhedens aktiviteter, herunder omkostninger ved udlejningsaktivitet og tab ved salg af immaterielle og materielle anlægsaktiver.

29. Anvendt regnskabspraksis - fortsat -**Indtægter af kapitalandele i tilknyttede virksomheder og associerede virksomheder samt kapitalinteresser**

For kapitalandele i associerede virksomheder samt kapitalinteresser og i modervirksomheden tillige kapitalandele i dattervirksomheder, der måles efter indre værdis metode, indregnes andelen af virksomhedernes resultat i resultatopgørelsen efter eliminering af urealiserede interne gevinster og tab og med fradrag af eventuel af- og nedskrivning af goodwill. For associerede virksomheder og kapitalinteresser elimineres interne gevinster og tab alene forholdsmæssigt.

Indtægter af kapitalandele i dattervirksomheder og associerede virksomheder samt kapitalinteresser omfatter ligeledes gevinster og tab ved salg af kapitalandele.

Indtægter af andre kapitalandele, værdipapirer og tilgodehavender, der er anlægsaktiver

Heri indregnes renteindtægter, udbytter, urealiserede kursgevinster samt realiserede afhændelsesgevinster.

Andre finansielle poster

Under andre finansielle poster indregnes renteindtægter og renteomkostninger, valutakursgevinster og -tab ved transaktioner i fremmed valuta, gevinster og tab på andre værdipapirer og kapitalandele m.v.

Amortisering af kurstab og låneomkostninger vedrørende finansielle forpligtelser indregnes løbende som finansiell omkostning.

Skat af årets resultat

Årets aktuelle og udskudte skatter indregnes i resultatopgørelsen som skat af årets resultat med den del, der kan henføres til årets resultat, og direkte i egenkapitalen med den del, der kan henføres til poster indregnet direkte i egenkapitalen.

Selskabet er sambeskattet med danske koncernforbundne virksomheder. Modervirksomheden fungerer som administrationsselskab for sambeskatningen og afregner som følge heraf alle betalinger af selskabsskat med skattemyndighederne.

Den aktuelle danske selskabsskat fordeles ved afregning af sambeskatningsbidrag mellem de sambeskattede virksomheder i forhold til disses skattepligtige indkomster. I tilknytning hertil modtager virksomheder med skattemæssigt underskud sambeskatningsbidrag fra virksomheder, der har kunnet anvende dette underskud til nedsættelse af eget skattemæssigt overskud.

29. Anvendt regnskabspraksis - fortsat -**BALANCE****Immaterielle anlægsaktiver***Erhvervede rettigheder*

Erhvervede rettigheder afskrives lineært baseret på brugstider, som fremgår af afsnittet "Af- og nedskrivninger".

Goodwill

Goodwill måles i balancen til kostpris med fradrag af akkumulerede af- og nedskrivninger.

Goodwill afskrives lineært baseret på brugstider, som fremgår af afsnittet "Af- og nedskrivninger".

Gevinster eller tab ved afhændelse af immaterielle anlægsaktiver

Gevinster eller tab ved afhændelse af immaterielle anlægsaktiver opgøres som forskellen mellem en eventuel salgspris med fradrag af salgsomkostninger og den regnskabsmæssige værdi på salgstidspunktet.

Materielle anlægsaktiver

Materielle anlægsaktiver omfatter grunde og bygninger, indretning af lejede lokaler, produktionsanlæg og maskiner samt andre anlæg, driftsmateriel og inventar.

Materielle anlægsaktiver måles i balancen til kostpris med fradrag af akkumulerede af- og nedskrivninger. Anlæg måles ved anskaffelse til kostpris omfattende anskaffelsespris inkl. købsomkostninger. Kostprisen for egne opførte anlæg omfatter anskaffelsesprisen og omkostninger direkte tilknyttet anskaffelsen, herunder købsomkostninger og indirekte omkostninger til lønforbrug, materialer, komponenter og underleverandører indtil det tidspunkt, hvor aktivet er klar til at blive taget i brug.

For Vestforsyning Vand A/S og Vestforsyning Spildevand A/S gælder det, at grunde, bygninger, vand- og spildevandsanlæg samt andre anlæg, driftsmateriel og inventar er ved første indregning i overensstemmelse med årsregnskabslovens § 41 indregnet til dagsværdi med udgangspunkt i de myndighedsgodkendte standardværdier i pris- og levetidskataloget (POLKA) med fradrag af akkumulerede af- og nedskrivninger. POLKA-værdien er reduceret med 25%.

Kostprisen omfatter anskaffelsesprisen samt omkostninger direkte tilknyttet anskaffelsen indtil aktivet er klar til brug. Renter af lån til at finansiere fremstillingen indregnes i kostprisen.

Kostprisen for et samlet aktiv opdeles i separate bestanddele, der afskrives hver for sig, hvis brugstiden på de enkelte bestanddele er forskellig.

29. Anvendt regnskabspraksis - fortsat -

Materielle anlægsaktiver afskrives lineært baseret på brugstider og restværdier, som fremgår af afsnittet "Af- og nedskrivninger".

Materielle anlægsaktiver under udførelse

Materielle anlægsaktiver under udførelse måles til kostpris. Afholdte omkostninger vedrørende materielle anlægsaktiver under udførelse overføres til den relevante aktivkategori, når aktivet er klar til brug.

Gevinster eller tab ved afhændelse af materielle anlægsaktiver

Gevinster eller tab ved afhændelse af materielle anlægsaktiver opgøres som forskellen mellem en eventuel salgspris med fradrag af salgsomkostninger og den regnskabsmæssige værdi på salgstidspunktet fratrukket eventuelle omkostninger til bortskaffelse.

Kapitalandele i tilknyttede og associerede virksomheder samt kapitalinteresser*Kapitalandele i tilknyttede virksomheder*

I modervirksomhedens balance indregnes og måles kapitalandele i dattervirksomheder efter indre værdis metode. På kapitalandele i dattervirksomheder betragtes indre værdis metode som en målemetode, og der henvises til afsnittet "Indre værdis metode" for nærmere omtale heraf.

Kapitalandele i associerede virksomheder

I balancen indregnes og måles kapitalandele i associerede virksomheder efter indre værdis metode. På kapitalandele i associerede virksomheder betragtes indre værdis metode som en målemetode, og der henvises til afsnittet "Indre værdis metode" for nærmere omtale heraf.

Kapitalinteresser

I balancen indregnes og måles kapitalinteresser efter indre værdis metode. På kapitalinteresser betragtes indre værdis metode som en målemetode, og der henvises til afsnittet "Indre værdis metode" for nærmere omtale heraf.

Indre værdis metode

Kapitalandele, som måles efter indre værdis metode, måles ved første indregning til kostpris. Transaktionsomkostninger, der direkte kan henføres til erhvervelsen, indregnes i kostprisen for kapitalandelene. Transaktionsomkostninger ved erhvervelse af dattervirksomheder indregnes dog i resultatopgørelsen på afholdelsestidspunktet i koncernregnskabet.

Efterfølgende indregning og måling af kapitalandele efter indre værdis metode indebærer, at kapitalandelene måles til den forholdsmæssige andel af virksomhedernes regnskabsmæssige indre værdi, opgjort efter ejervirksomhedens regnskabspraksis, reguleret for resterende værdi af goodwill samt gevinster og tab ved transaktioner med de pågældende virksomheder. Kapitalandele, hvor oplysninger til

29. Anvendt regnskabspraksis - fortsat -

brug for indregning efter indre værdis metode ikke er kendte, måles til kostpris.

Gevinster eller tab ved afhændelse af kapitalandele

Gevinster eller tab ved afhændelse af kapitalandele opgøres som forskellen mellem afhændelsessummen og den regnskabsmæssige værdi af nettoaktiver på salgstidspunktet inkl. ikke afskrevet goodwill samt forventede omkostninger til salg eller afvikling. Gevinster og tab indregnes i resultatopgørelsen under indtægter af kapitalandele.

Nedskrivning af anlægsaktiver

Den regnskabsmæssige værdi af anlægsaktiver, der ikke måles til dagsværdi, vurderes årligt for indikationer på værdiforringelse ud over det, som udtrykkes ved afskrivning.

Hvis selskabets realiserede afkast af et aktiv eller en gruppe af aktiver er lavere end forventet, anses dette som en indikation på værdiforringelse.

Foreligger der indikationer på værdiforringelse, foretages nedskrivningstest af hvert enkelt aktiv henholdsvis hver gruppe af aktiver.

Der foretages nedskrivning til genindvindingsværdien, hvis denne er lavere end den regnskabsmæssige værdi.

Som genindvindingsværdi anvendes den højeste værdi af nettosalgspris og kapitalværdi. Kapitalværdien opgøres som nutidsværdien af de forventede nettopengestrømme fra anvendelsen af aktivet eller aktivgruppen samt forventede nettopengestrømme ved salg af aktivet eller aktivgruppen efter endt brugstid.

Nedskrivninger tilbageføres, når begrundelsen for nedskrivningen ikke længere består. Nedskrivninger på goodwill tilbageføres ikke, medmindre goodwill indgår i den regnskabsmæssige værdi af kapitalandele.

Varebeholdninger

Varebeholdninger måles til kostpris på grundlag af FIFO-metoden. Der nedskrives til nettorealiseringsværdien, hvis denne er lavere.

Kostpris for råvarer og hjælpematerialer samt handelsvarer opgøres som købspriser med tillæg af omkostninger direkte foranlediget af anskaffelsen.

Nettorealiseringsværdien for varebeholdninger opgøres som salgssum med fradrag af færdiggørelsesomkostninger og omkostninger, der afholdes for at effektuere salget, og fastsættes under hensyntagen

29. Anvendt regnskabspraksis - fortsat -

til omsættelighed, ukurans og udvikling i forventet salgspris.

Tilgodehavender

Tilgodehavender måles til amortiseret kostpris, hvilket sædvanligvis svarer til pålydende værdi med fradrag af nedskrivninger til imødegåelse af tab.

Nedskrivninger til imødegåelse af tab opgøres på grundlag af en individuel vurdering af de enkelte tilgodehavender, når der på individuelt niveau foreligger en objektiv indikation på, at et tilgodehavende er værdiforringet.

Deposita, der er indregnet under aktiver, omfatter betalte deposita til udlejer vedrørende selskabets indgåede lejeaftaler.

Igangværende arbejder for fremmed regning

Igangværende arbejder for fremmed regning måles til salgsværdien af det udførte arbejde med fradrag af foretagne acontofaktureringer på det enkelte igangværende arbejde.

Salgsværdien måles på baggrund af færdiggørelsesgraden på balancedagen og de samlede forventede indtægter på de enkelte igangværende arbejder. Færdiggørelsesgraden for det enkelte igangværende arbejde beregnes normalt som forholdet mellem det anvendte ressourceforbrug og det totale budgetterede ressourceforbrug. For enkelte igangværende arbejder, hvor ressourceforbruget ikke kan anvendes som grundlag, er der i stedet benyttet forholdet mellem afsluttede delaktiviteter og de samlede delaktiviteter for det enkelte igangværende arbejde.

Hvis salgsværdien for et igangværende arbejde ikke kan opgøres pålideligt, måles salgsværdien til de medgåede omkostninger eller nettorealisationsværdien, hvis denne er lavere.

Det enkelte igangværende arbejde indregnes i balancen under tilgodehavender eller gældsforpligtelser afhængigt af, hvorvidt nettoværdien af salgsværdien med fradrag af modtagne forudbetalinger er positiv eller negativ.

Når det er sandsynligt, at de totale omkostninger vil overstige de samlede indtægter på det enkelte igangværende arbejde, indregnes det samlede forventede tab som en hensat forpligtelse.

Periodeafgrænsningsposter

Periodeafgrænsningsposter, der er indregnet under aktiver, omfatter afholdte omkostninger vedrørende efterfølgende regnskabsår.

29. Anvendt regnskabspraksis - fortsat -**Andre værdipapirer og kapitalandele**

Andre værdipapirer måles til dagsværdi svarende til kursværdien på balancedagen.

Andre kapitalandele måles til dagsværdi i balancen. For kapitalandele, som handles på et aktivt marked, svarer dagsværdien til kursværdien på balancedagen. Andre kapitalandele, hvor dagsværdien ikke kan opgøres pålideligt, måles til kostpris.

Likvide beholdninger

Likvide beholdninger omfatter indestående på bankkonti samt kontante beholdninger.

Egenkapital

Reserve for opskrivninger omfatter i modervirksomhedens årsregnskab opskrivning af til dagsværdi. Reserven måles med fradrag af udskudt skat og reduceres med afskrivninger på de opskrevne aktiver. Ved afhændelse af aktiverne overføres det resterende beløb fra reserve for opskrivninger til overført resultat.

Nettoopskrivning af kapitalandele, som måles efter indre værdis metode, indregnes i modervirksomhedens årsregnskab under egenkapitalen i reserve for nettoopskrivning efter indre værdis metode i det omfang, den regnskabsmæssige værdi overstiger kostprisen.

Urealiserede gevinster og tab på finansielle instrumenter, der er klassificeret som og opfylder betingelserne for sikring af fremtidige pengestrømme (pengestrømssikring), indregnes under egenkapitalen i reserve for sikringstransaktioner. Reserven måles med fradrag af udskudt skat. Reserven opløses, når den sikrede transaktion finder sted eller den ikke længere forventes at finde sted.

I henhold til særlovgivning for forsyningsselskaber er øvrige reserver bundet i koncernen og kan ikke udloddes.

Hensatte forpligtelser

Pensionsforpligtelser måles i balancen på baggrund af aktuarmæssige beregninger i det omfang, forpligtelserne ikke er forsikringsmæssigt afdækket (ydelsesbaserede pensionsordninger). Aktuarmæssige gevinster og tab på ydelsesbaserede pensionsordninger indregnes direkte i egenkapitalen under overført resultat.

29. Anvendt regnskabspraksis - fortsat -**Aktuelle og udskudte skatter**

Skyldig og tilgodehavende aktuel skat indregnes i balancen som beregnet skat af årets skattepligtige indkomst, reguleret for betalte acontoskatter.

Skyldige og tilgodehavende sambeskatningsbidrag indregnes i balancen som selskabsskat under tilgodehavender eller gældsforpligtelser.

Udskudte skatteforpligtelser og udskudte skatteaktiver beregnes af alle midlertidige forskelle mellem regnskabsmæssige og skattemæssige værdier af aktiver og forpligtelser. Der indregnes dog ikke udskudt skat af midlertidige forskelle vedrørende skattemæssigt ikke afskrivningsberettiget goodwill samt andre poster, hvor midlertidige forskelle, bortset fra virksomhedsovertagelser, er opstået på anskaffelsestidspunktet uden at have effekt på resultat eller skattepligtig indkomst. I de tilfælde, hvor opgørelse af skatteværdien kan foretages efter forskellige beskatningsregler, måles udskudt skat på grundlag af den af ledelsen planlagte anvendelse af aktivet henholdsvis afvikling af forpligtelsen.

Udskudte skatteaktiver indregnes med den værdi, de efter vurdering forventes at kunne realiseres til ved modregning i udskudte skatteforpligtelser eller ved udligning i skat af fremtidig indtjening.

Udskudt skat måles på grundlag af de skatteregler og skattesatser, der med balancedagens lovgivning vil være gældende, når den udskudte skat forventes udløst som aktuel skat.

Gældsforpligtelser

Deposita, der er indregnet under forpligtelser, omfatter indbetalte deposita fra lejere vedrørende selskabets lejemål.

Langfristede gældsforpligtelser måles til kostpris på tidspunktet for stiftelse af gældsforholdet (lånoptagelsen). Gældsforpligtelserne måles herefter til amortiseret kostpris, hvor kurstab og låneomkostninger indregnes i resultatopgørelsen som en finansiel omkostning over løbetiden på grundlag af den beregnede, effektive rente på tidspunktet for stiftelse af gældsforholdet.

Kortfristede gældsforpligtelser måles til amortiseret kostpris, hvilket normalt svarer til gældens pålydende værdi.

Periodeafgrænsningsposter

Periodeafgrænsningsposter, indregnet under forpligtelser, omfatter modtagne indbetalinger vedrørende indtægter i de efterfølgende regnskabsår.

29. Anvendt regnskabspraksis - fortsat -**PENGESTRØMSOPGØRELSE**

Pengestrømsopgørelsen opstilles efter den indirekte metode og viser pengestrømme fra driften, investeringer og finansiering samt likvider ved årets begyndelse og slutning.

Pengestrømme fra driften opgøres som årets resultat, reguleret for ikke kontante driftsposter, betalte selskabsskatter og ændringer i driftskapitalen.

Pengestrømme fra investeringer omfatter betalinger i forbindelse med køb og salg af virksomheder og finansielle aktiver samt køb, udvikling, forbedring og salg af immaterielle og materielle anlægsaktiver.

Pengestrømme fra finansiering omfatter ændringer i modervirksomhedens aktiekapital og omkostninger forbundet hermed og finansiering fra udbetalt udbytte til ejerne, samt optagelse af og afdrag på langfristede gældsforpligtelser.

Likviditeten ved årets begyndelse og slutning sammensætter sig af likvide beholdninger og kortfristede værdipapirer uden væsentlig kursrisiko.

Modervirksomheden har undladt at udarbejde pengestrømsopgørelse med henvisning til årsregnskabslovens § 86, stk. 4, idet modervirksomheden indgår i pengestrømsopgørelsen for koncernen.