

# Vestforsyning A/S

Nupark 51, 7500 Holstebro  
CVR-nr. 25 95 22 00

## Årsrapport for 2023

Årsrapporten er godkendt på den  
ordinære generalforsamling, d. 27.05.24

Jacob Sparre Christiansen  
Dirigent

---

Koncernoplysninger m.v.	3
Ledelsespåtegning	4
Den uafhængige revisors revisionspåtegning	5 - 7
Ledelsesberetning	8 - 30
Resultatopgørelse	31
Balance	32 - 34
Egenkapitalopgørelse	35 - 36
Koncernens pengestrømsopgørelse	37
Noter	38 - 64

---

---

**Selskabet**

---

Vestforsyning A/S  
Nupark 51  
7500 Holstebro  
Telefon: 96 12 73 00  
E-mail: info@vestforsyning.dk  
Hjemsted: Holstebro  
CVR-nr.: 25 95 22 00  
Regnskabsår: 01.01 - 31.12

---

**Direktion**

---

Adm. direktør Christian Hagelskjær

---

**Bestyrelse**

---

Formand Pernille Rüz Bloch  
Næstformand Karsten Filsø  
Søren Boel Olesen  
Finn Orvad  
Rasmus Gamst Beltofte  
Per Tolstrup Albertsen  
Ole Gade  
Bjarne Sørensen  
Thomas Nørholt Jensen  
Kamilla Stuhr Sønderup  
Erik Frost Hansen

---

**Revision**

---

Beierholm  
Statsautoriseret Revisionspartnerselskab

---

**Dattervirksomheder**

---

Vestforsyning Erhverv A/S, Holstebro  
Multiforsyning A/S, Holstebro

Vi har dags dato aflagt årsrapporten for regnskabsåret 01.01.23 - 31.12.23 for Vestforsyning A/S.

Årsrapporten aflægges i overensstemmelse med årsregnskabsloven.

Det er vores opfattelse, at koncernregnskabet og årsregnskabet giver et retvisende billede af koncernens og modervirksomhedens aktiver, passiver og finansielle stilling pr. 31.12.23 og resultatet af koncernens og modervirksomhedens aktiviteter samt af koncernens pengestrømme for regnskabsåret 01.01.23 - 31.12.23.

Ledelsesberetningen indeholder efter vores opfattelse en retvisende redegørelse for de forhold, beretningen omhandler.

Årsrapporten indstilles til generalforsamlingens godkendelse.

Holstebro, den 24. april 2024

### Direktionen

Christian Hagelskjær  
Adm. direktør

### Bestyrelsen

Pernille Rüzsch Bloch  
Formand

Karsten Filsø  
Næstformand

Søren Boel Olesen

Finn Orvad

Rasmus Gamst Beltofte

Per Tolstrup Albertsen

Ole Gade

Bjarne Sørensen

Thomas Nørholt Jensen

Kamilla Stuhr Sønderup

Erik Frost Hansen

**Til kapitalejeren i Vestforsyning A/S****Konklusion**

Vi har revideret koncernregnskabet og årsregnskabet for Vestforsyning A/S for regnskabsåret 01.01.23 - 31.12.23, der omfatter resultatopgørelse, balance, egenkapitalopgørelse og noter, herunder anvendt regnskabspraksis for såvel koncernen som selskabet samt pengestrømsopgørelse for koncernen. Koncernregnskabet og årsregnskabet udarbejdes efter årsregnskabsloven.

Det er vores opfattelse, at koncernregnskabet og årsregnskabet giver et retvisende billede af koncernens og selskabets aktiver, passiver og finansielle stilling pr. 31.12.23 samt af resultatet af koncernens og selskabets aktiviteter samt pengestrømme for koncernen for regnskabsåret 01.01.23 - 31.12.23 i overensstemmelse med årsregnskabsloven.

**Grundlag for konklusion**

Vi har udført vores revision i overensstemmelse med internationale standarder om revision og de yderligere krav, der er gældende i Danmark. Vores ansvar ifølge disse standarder og krav er nærmere beskrevet i revisionspåtegningens afsnit "Revisors ansvar for revisionen af koncernregnskabet og årsregnskabet". Vi er uafhængige af koncernen og selskabet i overensstemmelse med International Ethics Standards Board for Accountants' internationale retningslinjer for revisorers etiske adfærd (IESBA Code) og de yderligere etiske krav, der er gældende i Danmark, ligesom vi har opfyldt vores øvrige etiske forpligtelser i henhold til disse krav og IESBA Code. Det er vores opfattelse, at det opnåede revisionsbevis er tilstrækkeligt og egnet som grundlag for vores konklusion.

**Ledelsens ansvar for koncernregnskabet og årsregnskabet**

Ledelsen har ansvaret for udarbejdelsen af et koncernregnskab og et årsregnskab, der giver et retvisende billede i overensstemmelse med årsregnskabsloven. Ledelsen har endvidere ansvaret for den interne kontrol, som ledelsen anser for nødvendig for at udarbejde et koncernregnskab og et årsregnskab uden væsentlig fejlinformation, uanset om denne skyldes besvigelser eller fejl.

Ved udarbejdelsen af koncernregnskabet og årsregnskabet er ledelsen ansvarlig for at vurdere koncernens og selskabets evne til at fortsætte driften, at oplyse om forhold vedrørende fortsat drift, hvor dette er relevant, samt at udarbejde koncernregnskabet og årsregnskabet på grundlag af regnskabsprincippet om fortsat drift, medmindre ledelsen enten har til hensigt at likvidere koncernen og selskabet, indstille driften eller ikke har andet realistisk alternativ end at gøre dette.

## Revisors ansvar for revisionen af koncernregnskabet og årsregnskabet

Vores mål er at opnå høj grad af sikkerhed for, om koncernregnskabet og årsregnskabet som helhed er uden væsentlig fejlinformation, uanset om denne skyldes besvigelser eller fejl, og at afgive en revisionspåtegning med en konklusion. Høj grad af sikkerhed er et højt niveau af sikkerhed, men er ikke en garanti for, at en revision, der udføres i overensstemmelse med internationale standarder om revision og de yderligere krav, der er gældende i Danmark, altid vil afdække væsentlig fejlinformation, når sådan findes. Fejlinformationer kan opstå som følge af besvigelser eller fejl og kan betragtes som væsentlige, hvis det med rimelighed kan forventes, at de enkeltvis eller samlet har indflydelse på de økonomiske beslutninger, som regnskabsbrugerne træffer på grundlag af koncernregnskabet og årsregnskabet.

Som led i en revision, der udføres i overensstemmelse med internationale standarder om revision og de yderligere krav, der er gældende i Danmark, foretager vi faglige vurderinger og opretholder professionel skepsis under revisionen. Herudover:

- Identificerer og vurderer vi risikoen for væsentlig fejlinformation i koncernregnskabet og årsregnskabet, uanset om denne skyldes besvigelser eller fejl, udformer og udfører revisionshandlinger som reaktion på disse risici samt opnår revisionsbevis, der er tilstrækkeligt og egnet til at danne grundlag for vores konklusion. Risikoen for ikke at opdage væsentlig fejlinformation forårsaget af besvigelser er højere end ved væsentlig fejlinformation forårsaget af fejl, idet besvigelser kan omfatte sammensværgelser, dokumentfalsk, bevidste udeladelser, vildledning eller tilsidesættelse af intern kontrol.
- Opnår vi forståelse af den interne kontrol med relevans for revisionen for at kunne udforme revisionshandlinger, der er passende efter omstændighederne, men ikke for at kunne udtrykke en konklusion om effektiviteten af koncernens og selskabets interne kontrol.
- Tager vi stilling til, om den regnskabspraksis, som er anvendt af ledelsen, er passende, samt om de regnskabsmæssige skøn og tilknyttede oplysninger, som ledelsen har udarbejdet, er rimelige.
- Konkluderer vi, om ledelsens udarbejdelse af koncernregnskabet og årsregnskabet på grundlag af regnskabsprincippet om fortsat drift er passende, samt om der på grundlag af det opnåede revisionsbevis er væsentlig usikkerhed forbundet med begivenheder eller forhold, der kan skabe betydelig tvivl om koncernens og selskabets evne til at fortsætte driften. Hvis vi konkluderer, at der er en væsentlig usikkerhed, skal vi i vores revisionspåtegning gøre opmærksom på oplysninger herom i koncernregnskabet og årsregnskabet eller, hvis sådanne oplysninger ikke er tilstrækkelige, modificere vores konklusion. Vores konklusioner er baseret på det revisionsbevis, der er opnået frem til datoen for vores revisionspåtegning. Fremtidige begivenheder eller forhold kan dog medføre, at koncernen og selskabet ikke længere kan fortsætte driften.

## Den uafhængige revisors revisionspåtegning

- Tager vi stilling til den samlede præsentation, struktur og indhold af koncernregnskabet og årsregnskabet, herunder noteoplysningerne, samt om koncernregnskabet og årsregnskabet afspejler de underliggende transaktioner og begivenheder på en sådan måde, at der gives et retvisende billede heraf.
- Opnår vi tilstrækkeligt og egnet revisionsbevis for de finansielle oplysninger for virksomhederne eller forretningsaktiviteterne i koncernen til brug for at udtrykke en konklusion om koncernregnskabet. Vi er ansvarlige for at lede, føre tilsyn med og udføre koncernrevisionen. Vi er eneansvarlige for vores revisionskonklusion.

Vi kommunikerer med den øverste ledelse om blandt andet det planlagte omfang og den tidsmæssige placering af revisionen samt betydelige revisionsmæssige observationer, herunder eventuelle betydelige mangler i intern kontrol, som vi identificerer under revisionen.

### Udtalelse om ledelsesberetningen

Ledelsen er ansvarlig for ledelsesberetningen.

Vores konklusion om koncernregnskabet og årsregnskabet omfatter ikke ledelsesberetningen, og vi udtrykker ingen form for konklusion med sikkerhed om ledelsesberetningen.

I tilknytning til vores revision af koncernregnskabet og årsregnskabet er det vores ansvar at læse ledelsesberetningen og i den forbindelse overveje, om ledelsesberetningen er væsentligt inkonsistent med koncernregnskabet eller årsregnskabet eller vores viden opnået ved revisionen eller på anden måde synes at indeholde væsentlig fejlinformation.

Vores ansvar er derudover at overveje, om ledelsesberetningen indeholder krævede oplysninger i henhold til årsregnskabsloven.

Baseret på det udførte arbejde er det vores opfattelse, at ledelsesberetningen er i overensstemmelse med koncernregnskabet og årsregnskabet og er udarbejdet i overensstemmelse med årsregnskabslovens krav. Vi har ikke fundet væsentlig fejlinformation i ledelsesberetningen.

Skive, den 24. april 2024

### Beierholm

Statsautoriseret Revisionspartnerselskab  
CVR-nr. 32 89 54 68

Jesper K. Viborg

Statsaut. revisor  
MNE-nr. mne35413

**KONCERNENS HOVED- OG NØGLETAL****Hovedtal**

Beløb i t.DKK	2023	2022	2021	2020	2019
<i>Resultat</i>					
Nettoomsætning	821.187	811.915	698.423	586.109	586.109
Bruttofortjeneste	142.060	94.051	78.180	95.860	34.838
Resultat af primær drift	250.263	70.477	44.504	57.102	-12.062
Finansielle poster i alt	21.914	-22.226	5.824	-15.270	-16.650
Årets resultat	247.194	73.778	67.820	28.361	-15.998
<i>Balance</i>					
Samlede aktiver	4.727.288	4.656.640	4.577.137	4.591.589	4.627.551
Investeringer i materielle anlægsaktiver	212.679	208.688	158.220	118.375	89.701
Egenkapital	3.684.124	3.451.899	3.370.328	3.300.655	3.269.013
<i>Pengestrømme</i>					
Nettopengestrømme fra:					
Driften	338.312	358.452	286.948	169.465	210.408
Investeringer	79.827	-185.195	-153.563	-94.576	-96.597
Finansiering	-195.047	-53.723	-106.152	-70.545	-50.916
Årets pengestrømme	223.092	119.534	27.233	4.344	62.895



**Nøgletal**

	2023	2022	2021	2020	2019
<i>Rentabilitet</i>					
Egenkapitalens forrentning	6,9%	2,2%	2,0%	0,9%	-0,5%
Bruttomargin	17,3%	11,6%	11,2%	16,6%	6,0%
Overskudsgrad	30,5%	8,7%	6,4%	9,9%	-2,0%

*Soliditet*

Soliditetsgrad	77,9%	74,3%	73,6%	71,9%	71,0%
----------------	-------	-------	-------	-------	-------

*Øvrige*

Antal medarbejdere (gns.)	160	162	160	157	159
---------------------------	-----	-----	-----	-----	-----

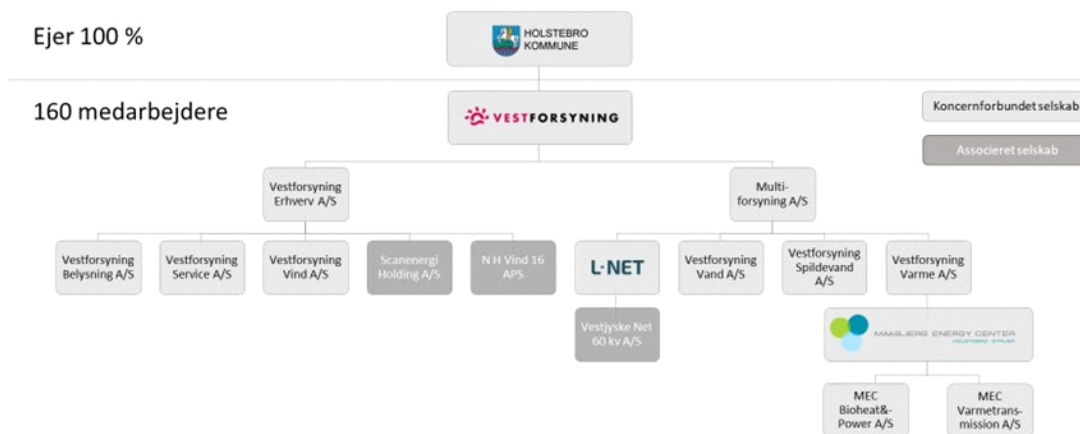
*Definitioner af nøgletal*

Egenkapitalens forrentning:	$\frac{\text{Årets resultat} \times 100}{\text{Gennemsnitlig egenkapital}}$
Bruttomargin:	$\frac{\text{Bruttoresultat} \times 100}{\text{Nettoomsætning}}$
Overskudsgrad:	$\frac{\text{Resultat af primær drift} \times 100}{\text{Nettoomsætning}}$
Soliditetsgrad:	$\frac{\text{Egenkapital ultimo} \times 100}{\text{Samlede aktiver}}$

### Væsentligste aktiviteter og koncernforhold

Vestforsyning A/S er moderselskab og varetager koncernledelsen for hele Vestforsyning koncernen. Selskabet ejer desuden koncernens domicilbygninger.

Koncernen består af moderselskabet samt følgende datterselskaber, associerede selskaber og øvrige kapitalandele, jf. nedenstående koncerndiagram. Holstebro Kommune ejer 100% af moderselskabets selskabskapital.



### Usikkerhed ved indregning og måling

Årsrapporten er ikke påvirket af usædvanlige forhold ved indregning og måling.

### Usædvanlige forhold, der har påvirket indregning og måling

Årsrapporten er ikke påvirket af usikkerhed ved indregning og måling.

### Udvikling i aktiviteter og økonomiske forhold

Resultatopgørelsen for tiden 01.01.23 - 31.12.23 udviser et resultat på t.DKK 247.194 mod t.DKK 73.778 for tiden 01.01.22 - 31.12.22. Balancen viser en egenkapital på t.DKK 3.684.124.

Bestyrelsen anser resultatet for tilfredsstillende.

Koncernen har haft en tilfredsstillende udvikling i resultatet af den primære drift.

Efter meget høje energipriser i sidste del af 2021 og 2022 er energipriserne i 2023 faldet til et mere normalt niveau. Dette har sammen med den stigende rente påvirket årsregnskabet for 2023. Desuden er resultatet påvirket positivt af resultatet fra kapitalandelene i Vestforsyning Varme A/S, som hovedsagelig stammer fra en regnskabsmæssig avance ved salget af MEC – BioGas A/S i slutningen af 2023. Nettoomsætningen ligger fortsat på et højt niveau, bl.a. som følge af, at der i de

indtægtsregulerede selskaber er indregnet takstmæssige reguleringer i omsætningen.

Energiproduktionsselskaberne, Vestforsyning Vind A/S og MEC – BioHeat&Power A/S, har været negativt påvirket af de faldende energipriser og har derfor realiseret væsentlig lavere resultater end forventet. Samtidig er resultatet i MEC – Bioheat&Power A/S påvirket negativt af faldende affaldsmængder og væsentlig længere udetid end forventet i forbindelse med reovering af elturbiner.

De øvrige forsyningsvirksomheder har generelt realiseret bedre resultater end forventet, bl.a. som følge af lavere udgifter til energi (el, naturgas, vand m.v.) pga. de faldende priser. Desuden har selskaberne haft flere renteindtægter grundet den stigende rente og et højere afkast fra kapitalforvaltningsaftaler som følge af en positiv udvikling på de finansielle markeder i 2023.

De øvrige selskaber i koncernen har generelt leveret tilfredsstillende. Koncernens erhvervselskab har haft et væsentligt større overskud end budgetteret, primært som følge af højere renteindtægter og positive afkast på kapitalforvaltningsaftaler på grund af den stigende rente og positive udvikling på de finansielle markeder i 2023.

Taksterne for kunderne i koncernens forsyningsselskaber har haft en tilfredsstillende udvikling i 2023. En gennemsnitsforbruger af el, vand, varme og spildevand har haft et fald i den samlede udgift på ca. 6,1%, mens KL's udmeldte fremskrivningstakst er på 2,7%. Faldet skyldes primært en prisnedsættelse for varme som følge af de høje indtægter fra elproduktionen i 2022 og en nedsættelse af elafgiften i 1. halvår af 2023.

### **Forventet udvikling**

Selskabet forventer i det kommende år en omsætning på niveau med 2023 samt et resultat før indtægter fra kapitalandele og skat i niveauet DKK 1 – 3 mio.

På de indtægtsregulerede og 'hvile i sig selv'-forretningsområder forventes en svagt stigende forbrugerprisudvikling. I 2024 vil en gennemsnitsforbruger af el, vand, varme og spildevand opleve en prisstigning på ca. 18%, hvilket skyldes, at den ekstraordinære nedsættelse af varmeprisen i 2023 er ophørt, og prisen er tilbage på niveau med 2022 med tillæg af de løbende prisstigninger. Fra 2025 forventes prisen for en gennemsnitsforbruger at være på niveau med 2024 med tillæg af prisstigninger.

De kommercielle forretningsområder forventes at have en stabil udvikling i den primære drift.

### **Risici og usikkerheder ved indregning eller måling**

Selskabet er ikke eksponeret over for ændringer i valutakurser og renteniveau i stor udstrækning. Koncernen følger en bestyrelsesgodkendt finanspolitik, der opererer med en lav risikoprofil, således valuta- rente- og kreditrisici minimeres og styres centralt i form af en koordineret likviditetsstyring og lånoptagelse, herunder kapitalfrebringelse og placering af overskudslikviditet.

Det er koncernens politik, at kapitalfrembringelse samt placering af overskudslikviditet styres centralt og koordineret. Koncernen har desuden et mål for likviditetsberedskab i form af overskudslikviditet og kreditrammer i pengeinstitutter.

Koncernens anvendelse af afledte finansielle instrumenter er reguleret gennem en skriftlig politik vedtaget af bestyrelsen samt af interne forretningsgange, der bl.a. fastlægger beløbsgrænser samt hvilke afledte finansielle instrumenter, der kan anvendes. De anvendte finansielle instrumenter er renteswaps samt fast og variabelt forrentede lån.

## Strategisk retning og resultater

### *Vision og mission*

Vestforsynings strategi 2022-26 indeholder en vision og mission med et ønske om at udvikle vores kerneaktiviteter i samspil med lokalsamfundet for at gøre vores fælles aktiviteter og interesser mere attraktive for erhvervslivet såvel som borgerne i Holstebro Kommune.

VISION	<p>Sammen skaber vi bæredygtig forsyning og lokal udvikling – for vores fælles fremtid!</p>
MISSION	<ul style="list-style-type: none"> <li>- Vi sikrer forsyning med fokus på kunder, klima, miljø, forsyningssikkerhed og attraktive priser.</li> <li>- Vi vil være den foretrukne samarbejdspartner på udviklingsindsatser, som gør Holstebro til en fortsat attraktiv kommune for erhvervsliv og bosætning.</li> </ul>

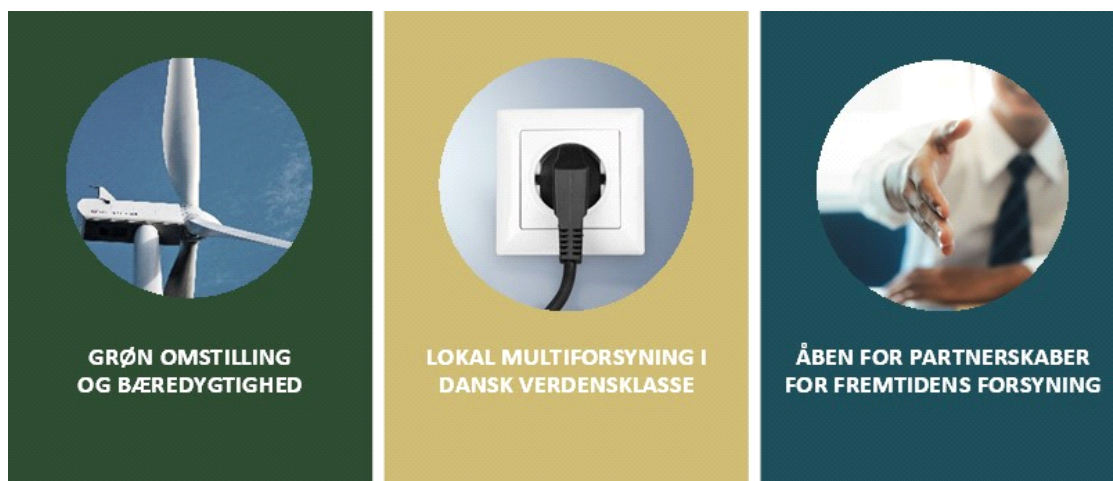


## Strategiske tiltag

Vestforsyning arbejder for fortsat at være det lokale forsyningsselskab med en høj forsyningssikkerhed, gode priser og tilfredse kunder, samt følge fremtidstendenserne for markedet. Vestforsyning agerer i en dynamisk verden, hvor bl.a. teknologiudvikling, forsyningssikkerhed, klimatilpasning, bæredygtighed og CO<sub>2</sub>-reduktioner er de store fokusområder.

Derfor omhandler en stor del af Vestforsynings strategi de kommende år, at vi aktivt ønsker at bidrage positivt til den grønne omstilling, samtidig med at vi bibeholder vores kundefokuserede tilgang. For at komme i mål er der behov for nytænkning og aktive indsatser. Det lykkes vi kun med, når vi løfter i flok samt ved at indgå i værdiskabende partnerskaber, hvor vi i fællesskab bidrager til at fremme bæredygtige tiltag med udgangspunkt i lokalsamfundet og kundernes behov.

Nedenfor ses de tre strategiske temaer, som Vestforsynings strategi er bygget op omkring:



Temaet *Grøn omstilling og bæredygtighed* skal sikre vores strategiske fokus på klimaudfordringerne, herunder bl.a. reduktion af CO<sub>2</sub>- og andre klimagasudledninger, samt indtænkes i vores anlæg og forretningsaktiviteter mod en grønnere og mere bæredygtig fremgangsmåde. *Lokal multiforsyning i dansk verdensklasse* sætter fokus på udvikling af forsyning til lokalområdet med de bedst mulige løsninger, herunder høj forsyningssikkerhed og attraktive priser, så vi sikrer en attraktiv forsyning samt skaber værdi lokalt. Det strategiske tema *Åben for partnerskaber for fremtidens forsyning* skal sikre, at vi i fælles partnerskab finder de bedste realiserbare og innovative forsyningsløsninger, der også kan hjælpe vores lokalområde til at lykkes i en hastigt foranderlig verden samt i den grønne omstilling.

## Koncernstrategi

## Grøn omstilling og bæredygtighed

Vestforsyning arbejder efter regeringens 70% mål for klimareduktion i 2030 og klimaneutralitet i 2050.

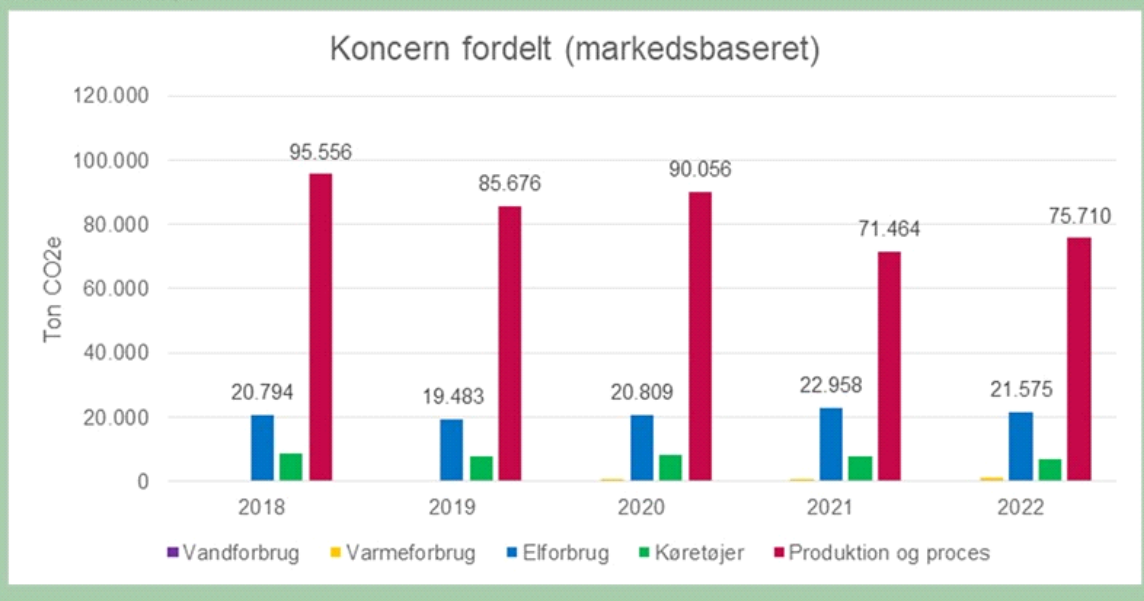
Vestforsyning har i 2023 valgt at udarbejde det årlige klimaregnskab efter en ny og langt mere omfattende metode end "skorstensmetoden", som vi tidligere har anvendt. Vi vil fremover udarbejde regnskabet efter GHG-protokollen, da det er en af de mest anerkendte metoder til opgørelse af klimagasser og den forbereder os på den kommende lovgivningsmæssige rapportering, som CSRD og ESG lægger op til, hvor udledningerne opdeles i scopes. Det er samtidig også GHG-protokollen, der anvendes af landets kommuner. Holstebro Kommune rapporterer udelukkende på scope 1 og 2 og anvender 2018 som baseline år – hvorfor det også er dette udgangspunkt, vi har valgt i Vestforsyning.

Vestforsyning har opgjort CO<sub>2</sub>-udledningerne for årene 2018-2022 efter GHG-protokollen. Disse opgørelser kan ikke direkte sammenlignes med vores tidligere klimaregnskaber, da opgørelsesmetoderne ikke er ens. Klimaregnskabet er baseret på nyeste data tilgængelige, der p.t. er fra 2022.

Af figurerne herunder fremgår det, at opgørelser af el-forbrug er foretaget efter metoden "Markedsbaseret" jf. GHG-protokollen.

## Koncern samlet

Den samlede CO<sub>2</sub>e-udledning for Vestforsyning koncernen inkl. MEC-selskaberne (medregnet 100%) var på 105.520 ton CO<sub>2</sub>e i 2022. Udledningen er i perioden 2018-2022 faldet fra 125.414 ton i 2018 til 105.520 ton i 2022. Faldet ligger primært indenfor "produktion og proces", hvor mindre affaldsmængder på MEC – BHP i både 2021 og 2022 er et resultat af både mangel på affald og højere brændværdi pga. affaldssortering.

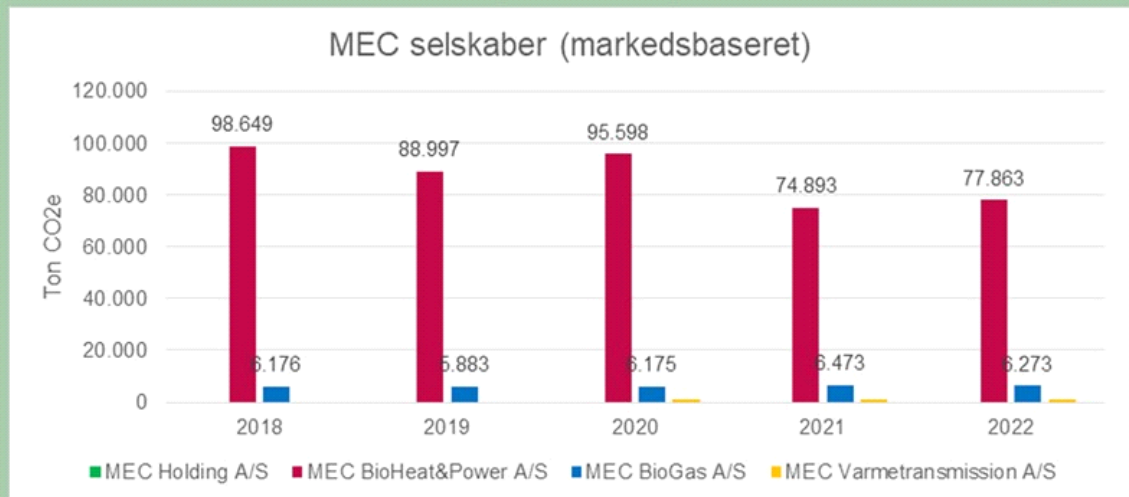




### Grøn omstilling og bæredygtighed - fortsat

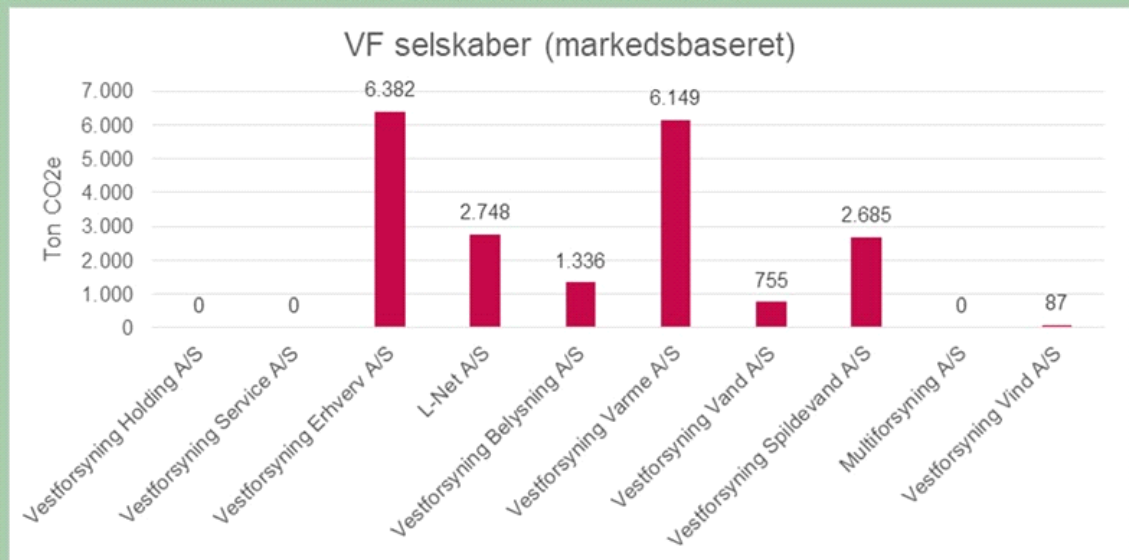
#### MEC

Opgørelse af CO<sub>2</sub>e-udledningen fra MEC-selskaberne i perioden 2018-2022 viser, at udledningen fra MEC – BHP A/S har udgjort ca. 93%, udledningen fra MEC – BioGas A/S ca. 6,5% og fra MEC – Varmetransmission A/S mindre end 1%. Det fremgår også, at udledningen fra MEC - BHP A/S er faldet markant fra 95.598 i 2020 til 74.893 i 2021 og 77.863 i 2022, jf. som nævnt et fald i affaldsmængderne.



#### Vestforsyning

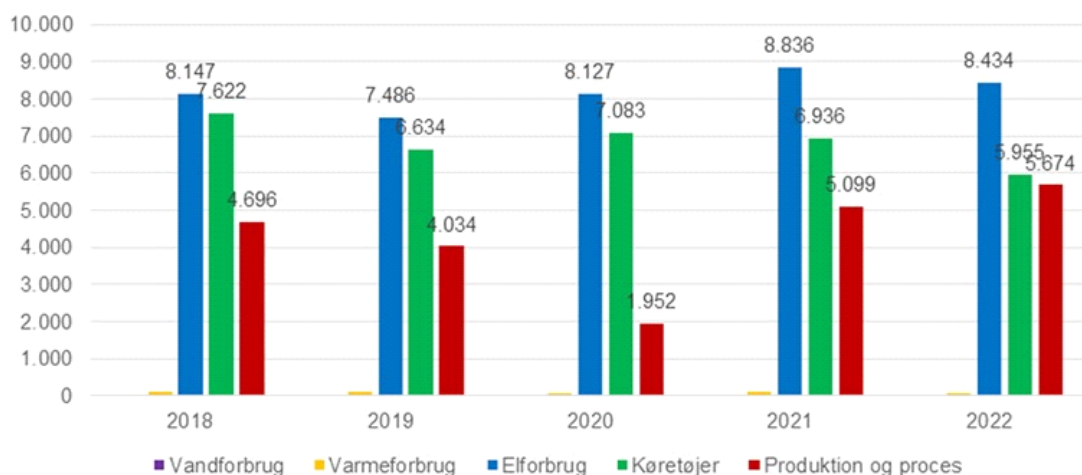
Opgørelse af CO<sub>2</sub>e-udledningen fra Vestforsyning-selskaberne for 2022 viser, at de største udledninger stammer fra Vestforsyning Erhverv A/S, Vestforsyning Varme A/S, Vestforsyning Spildevand A/S og L-NET A/S. Den samlede udledning i 2022 udgør ca. 20.150 ton CO<sub>2</sub>e.



### Grøn omstilling og bæredygtighed - fortsat

Det fremgår herunder, at de største udledninger stammer fra elforbrug (til bl.a. pumper), køretøjer og produktion og proces. Produktion og proces indeholder udledninger fra spids- og reservelast i fjernvarmen (naturgas og olie), diffuse lattergasudledninger fra spildevandsrensningsanlæg, kølemidler m.fl. Den største stigning stammer fra et højere forbrug af naturgas og olie til spids- og reservelast i fjernvarmen, da BHP har leveret en mindre varmeproduktion i 2021 og 2022. Årsagen er bl.a. at værket var ude 3 uger ifm. tilslutning af elkedlen og at vi har prioriteret maksimal elproduktion på værket på grund af ekstremt høje elpriser.

VF selskaber fordelt (markedsbaseret)



#### Klimatiltag

Vestforsyning arbejder med en række tiltag der skal reducere CO<sub>2</sub>-udledningen. I indsatsen "Fremtidens varmeproduktion" arbejder vi på at finde løsninger efter 2032, hvor to affaldslinjer er teknisk udtjente. Vi arbejder også sammen med Holstebro Kommune og en række PtX-aktører omkring analyser af forsyningsydelser til mulige kommende store PtX-anlæg i Idomlund. Det er bl.a. vandforsyning, rejktvandshåndtering og udnyttelse af overskudsvarme til fjernvarme. I Vestforsyning er der vedtaget en opdateret bilpolitik, hvor gasbiler udfases og vi tester elbiler i driften.

#### Bæredygtighed

Vestforsyning tager samfundsansvar for de FN Verdensmål, hvor vi har størst indflydelse i vores kerneaktiviteter. Vi har netop igangsat et arbejde omkring udarbejdelse af et idékatalog for vores bæredygtighedsaktiviteter for at gøre arbejdet mere praksisnært og handlebart.



### Lokal multiforsyning i dansk verdensklasse

## Bedre end landsgns.

på afbrydelsesminutter og i den nationale regulering

Vestforsyning opretholder en stabil og sikker forsyning for nuværende og kommende kunder og arbejder for at sikre en effektiv og moderne forsyning nu og i fremtiden. Vi vil skabe tryghed for vores kunder og arbejder derfor særligt med at imødegå forsyningsstop og brud, før de sker. Med vores afbrydelsesminutter for kunderne på henholdsvis L-NET og Vand, hvor vi bliver holdt op mod landsgennemsnittet, ligger vi **markant bedre**, hvorfor vores mål her indfries. En yderligere forklaring af placeringerne ses under de respektive forsyninger nedenfor.

Data og analysen heraf bliver mere og mere central for at sikre de rette prioriteringer for udbedring, optimering og øget effektivitet i forsyningsarterne - hvorfor synergiarbejdet på tværs i forsyningen omfavner flere og flere aspekter. Dette skal samtidig være medvirkende til, at Vestforsyning styrker kundeoplevelse og -relationen til lokalområdet, for både lokalbefolkningen, vores kunder og erhvervslivet.

I forhold til national regulering, har Vestforsyning et koncernmål om at ligge over landsgennemsnittet på samtlige forsyninger. Dette samlede mål er opfyldt for alle forsyningsgrene og på henholdsvis L-NET, Varme og Spildevand, **ligger vi yderst positivt blandt eller lige efter frontsekskaberne**. Lokalt for forsyningerne er der på nogle forsyninger yderligere skærpede mål for placering. Disse skærpede målsætninger fremgår under de respektive forsyninger.

### Åben for partnerskaber for fremtidens forsyning

Vestforsyning er åben for partnerskaber for fremtidens forsyning i relation til og i forlængelse af vores forretningsområder. Vi deltager bl. a. i samarbejder inden for udvikling af VE (sol og vind) og PtX i lokalområdet. Dette er i tråd med, at Vestforsyning har et ønske om at bidrage til udvikling lokalt, herunder at gøre Holstebro Kommunes (lokale) virksomheder og området "grønnere".

Vi vil være den professionelle partner, som kan finde løsninger i komplekse forhold og give plads til at udfordre vores nuværende forsyningssystemer for at øge fremtidsmulighederne bl.a. via test af ny teknologi. Så længe det ikke forringer vores forsyningssikkerhed eller stiller os ringere i henhold til kommende lovgivning eller branchetiltag.

Vestforsyning har ikke særlige forskningsaktiviteter i skrivende stund, men arbejder som tidligere med en innovativ tilgang og er deltagende i ERFA- og netværksgrupper for at sikre en nuanceret tilgang til udvikling og fremdrift i forsyningerne. Vi deltager som nævnt aktivt i diverse samarbejder, hvor der afprøves og undersøges nye muligheder for bl.a. fremtidens varmeproduktion og forsyningsydelser til PtX.

**Forsyningsvirksomheder****L-NET A/S (elnet-virksomhed)****Grøn omstilling og bæredygtighed**

Vi ønsker, at vores kunder skal kunne være på forkant i den grønne omstilling. Ønsker vores kunder en øget elektrificering, imødekommer vi dette - både ift. netudbygningen, men også ift. kundeoplevelse ved vores eksekvering.

**Lokal multiforsyning i dansk verdensklasse****6,14 min.**

Afbrydelsesminutter for vores elkunder i 2023

Høj forsyningssikkerhed er afgørende for os. Høj forsyningssikkerhed giver sikkerhed og tryghed for vores kunder. Høj forsyningssikkerhed sikrer også at særligt de industrier, vi har som kunder, ikke får unødvendige omkostninger. Det er derfor vigtigt for os, at vi ligger i den bedste halvdel hvad angår afbrydelsesminutter målt på nationalt niveau. I 2023, ligger det nationale gennemsnit på 25,8 min., hvor vores afbrydelsesminutter ligger langt under gennemsnittet på blot 6,14 min., hvorfor vores mål om at ligge i den bedste halvdel er opnået med stor margin. Vores lave afbrudstid 2023 følger det historiske mønster, hvor vi ligger under landsgennemsnittet.

**I front**

i den nationale regulering

Vi skal være et attraktivt netselskab for vores kunder. Vores kunder skal møde et moderne og effektivt netselskab. Vi tilstræber at være blandt den bedste halvdel ift. den nationale økonomiske regulering og herigennem sikre attraktive nettariffer. Vi ligger som en del af frontselskaberne, hvorfor vores mål om at ligge i bedste halvdel indfries på bedste vis.

**Åben for partnerskaber for fremtidens forsyning**

Vi skal behandle vores kunder ens. Større kunder har dog ofte en mere kompleks forsyning. Vi vil stille os til rådighed for at sikre, at kunder med mere komplekse behov ser os som leverandør af enkelte og overskuelige løsninger.

**Vestforsyning Vand A/S****Grøn omstilling og bæredygtighed**

Grundvandsbeskyttelse skal sikre at grænseværdier for rent drikkevand overholdes både nu og i fremtiden. Vi har i 2022 overholdt alle grænseværdier for rent drikkevand på alle vores vandværker.

**100 %**

Overholdelse af  
grænseværdier for rent  
drikkevand i 2022

**Lokal multiforsyning i dansk verdensklasse****15 min.**

Afbrydelsesminutter for  
vores vandkunder i 2022

Antal forbrugerafbrydelsesminutter belyser omfanget af gener for kunderne, som ikke er varslet senest 48 timer før afbrydelsen. Vi ligger i den bedste halvdel med 15 forbrugerafbrydelsesminutter mod et landsgennemsnit på 27 minutter.

**Åben for partnerskaber for fremtidens forsyning**

Vi arbejder for et professionelt samarbejde med lokale og regionale vandselskaber og varetager derfor sekretariatsfunktionen i Vandsamarbejdet, som omfatter alle almene vandværker i kommunen. Derudover erfaringsudveksles der med en række regionale vandselskaber.



**Vestforsyning Varme A/S****Grøn omstilling og bæredygtighed**

Vi ser fjernvarmen som en vigtig brik i den fremtidige energiforsyning. Fjernvarmen er kollektiv, enkel for kunderne og så kan den medvirke til at styrke værdikæden for energifabrikker som f.eks. PtX-anlæg. Vi vil bestræbe os på at tilbyde fjernvarme til flest mulige indenfor vores naturlige leveringsområde. - Også for at imødekomme ønsket om at fortrænge naturgas.

I følge vores seneste fjernvarmedeclaration (for år 2022) er 75,2% af fjernvarmen grøn. Der anvendes stadig en smule fossilt brændstof i fjernvarmesystemet. Dette er særligt ift. vores spids- og reservelastanlæg, for hvilke vi arbejder med at finde alternative løsninger.

Spild, som varmetab og utætheder i fjernvarmesystemet er uundgåeligt. - Men at bringe vores spild så langt ned som muligt, er vigtigt for os, såvel i dagligdagen som i et længere perspektiv. Dette søges gennem nye metoder og teknologier til yderligere nedbringelse af spildet.

**Lokal multiforsyning i dansk verdensklasse**

**I bedste  
1/10-del**

i den nationale prisstatistik

At vi kan tilbyde en konkurrencedygtig fjernvarme, er vigtigt for os. Vores mål er at være i den bedste 1/10 i forhold til andre varmeforsyninger. I Forsyningstilsynets prisstatistik fra august 2023 ligger vi som nr. 6 ud af 385 selskaber, hvilket er en yderst fin placering (1,6 %), jf. vores mål.

Vi er en moderne forsyning med et sikkert blik for produktion og omkostninger. Det er vigtigt, at vi ikke kun ønsker at levere en prisattraktiv varme, men også leverer den med en meget høj forsyningssikkerhed.

**Åben for partnerskaber for fremtidens forsyning**

At have øje for ny teknologi, som kan medvirke til at øge virkningsgraden eller forbedre økonomien, er en vigtig drivkraft for os i udviklingen af vores varmesystem. Vi vil gerne bidrage til denne udvikling, ved at leverandører kan teste nye teknologier af i vores netværk.

**Vestforsyning Spildevand A/S****Grøn omstilling og bæredygtighed**

Vi arbejder med at genindvinde varme fra spildevand på vores renseanlæg startende med Holstebro renseanlæg, hvor der er den største vandmængde og den største gennemsnitlige vandtemperatur over året. Vi undersøger mulighederne for at genbruge rensset spildevand og regnvand til fx PtX og deltager i flere netværk og udviklingsprojekter. Der er altid en risiko for dannelse af lattergas ved spildevandsrensning. - Vi skal have screenet i hvilken størrelsesorden lattergasudledningen ligger for os. Vi er ved at have styr på udledningerne fra vores overløbsbygværker, så vi har en kvalificeret opgørelse af den mængde opspædet spildevand, der udledes til recipienterne.

Vi indtænker fremtidige klimaforandringer og øgede nedbørsmængder i vores projekter og laver derfor separering af vand og spildevand, afsøger mulighederne for opstuvnings- og forsinkelsesbassiner i de fortættede bydele og opstiller hydrauliske modeller, for at kunne være på forkant ved byomdannelser og udvidelser af forsyningsområderne.

**Lokal multiforsyning i dansk verdensklasse****I top**

i den nationale regulering

Vi opfylder vores mål om at ligge i den bedste tredjedel i den nationale økonomiske regulering, hvor vi ligger lige under frontsekskaberne og har derfor ingen individuelle effektiviseringskrav. Frontsekskaberne er de 3-4 selskaber, som ligger bedst i den benchmarking, der foretages hvert andet år, som vi andre selskaber bliver målt op imod.

Vi prioriterer TV-inspektioner af vores ledningsnet, da de giver fakta omkring tilstanden af vores ledninger og dermed mulighed for at undgå sammenbrud og forsyningsstop. Vi prioriterer vores separeringer og saneringer ud fra de data vi får fra TV, rottebekæmpelse, driftsoplysninger osv.

Vi bruger mange ressourcer på at opstille hydrauliske modeller for vores ledningsnet, da vi hermed i fremtiden kan lave et kvalificeret bud på hvilken effekt nye bolig- eller erhvervsområder samt byfornyelser og -fortætninger har på det eksisterende ledningsnet og kan agere ud fra det. Vi sørger så vidt muligt for at sikre vores anlæg med deklaration eller køb af arealer.

**Åben for partnerskaber for fremtidens forsyning**

Vi deltager aktivt i arbejdet omkring lokalplan, kommuneplan og spildevandsplan og søger de gode, fremtidssikrede løsninger sammen med Holstebro Kommune. Vi deltager i en del ERFA-grupper og netværk med landets andre spildevandsforsyninger - vi lærer af hinanden, laver fælles udbud mv.

**Efterfølgende begivenheder**

Efter regnskabsårets afslutning er der ikke indtruffet betydningsfulde hændelser.

**Anvendt regnskabspraksis for den samlede CO<sub>2</sub>e-udledning i koncernen**

Den samlede CO<sub>2</sub>e-udledning i koncernen inklusiv MEC-selskaberne er den totale udledning i Scope 1 + Scope 2.

Scope 1: Indeholder de direkte drivhusgasudledninger fra kilder, der er ejet eller kontrolleret af virksomheden. Disse udledninger er relateret til produktion og proces på driftsanlæg, køretøjer og stationære motorer, der drives af koncernen.

I vores tilfælde er dette det samlede forbrug af fossile brændsler til varmeproduktion på kraftvarmeværket (affald), spids- og reservelast i fjernvarmen (naturgas og olie), diffuse metan- og lattergasudledninger fra spildevandsrensingsanlæg, kølemidler, og køretøjer.

Scope 1 = ((samlede forbrug af affald opgjort ud fra årlig CO<sub>2</sub>-emissions målerapport) + (Samlede forbrug af naturgas \* emissionsfaktor) + (samlede olieforbrug \* emissionsfaktor) + (samlede diffuse lattergasudledninger) + (samlede forbrug af kølemidler \* emissionsfaktor) + (samlede køb af diesel til køretøjer \* emissionsfaktor) + (samlede køb af benzin til køretøjer \* emissionsfaktor)

Scope 2: Indeholder indirekte udledninger fra indkøb af energi genereret uden for virksomheds drift, såsom el, varme, kølesystemer med gas og damp. Det er områder, som virksomheden forbruger og kan kontrollere, men ikke ejer og producerer selv.

Vi har benyttet den markedsbaserede metode som tager højde for handel med elcertificater samt eventuel egenproduktion af vedvarende el.

Scope 2 = (samlede elforbrug \* emissionsfaktor) + (samlede fjernvarme \* emissionsfaktor) + (Egne og leasede transportmidler (el) \* emissionsfaktor)

**CO<sub>2</sub>e-udledningen fra MEC-selskaberne**

Den samlede CO<sub>2</sub>e-udledning i koncernen inklusiv MEC-selskaberne er den totale udledning i Scope 1 + Scope 2.

**CO<sub>2</sub>e-udledningen fra Vestforsyning-selskaberne**

Den samlede CO<sub>2</sub>e-udledning i koncernen inklusiv MEC-selskaberne er den totale udledning i Scope 1 + Scope 2.



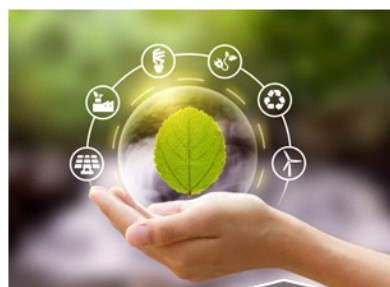
## Samfundsansvar, herunder politikker samt kønssammensætning og dataetik

### Samfundsansvar, herunder politikker

Der er i Vestforsyning vedtaget en CSR-politik i 2021, som er opdateret i september 2023, med udgangspunkt i årsregnskabslovens retningslinjer og principper for samfundsansvar. Hovedtemaerne for politikken illustreres herunder:



**FORSYNINGSSIKKERHED**  
Stabilitet og langsigtede planer



**KLIMA OG MILJØ**  
Ansvarlig energiproduktion og bæredygtighed



**MEDARBEJDERE, SIKKERHED OG SUNDHED**  
Sikkerhed, tryghed og attraktivitet



**KOMMUNIKATION OG ETISK ANSVAR**  
Dialogbaseret med respekt for vores omverden

Nedenstående er en uddybning af Vestforsynings arbejde relateret til CSR-politikken og samfundsansvar. Dette skal ligeledes suppleres med vores strategiske tiltag, hvor en stor del af vores indsatser ligger i at bidrage til grønne og bæredygtige tiltag med fokus på en høj forsyningssikkerhed samt rette samarbejdsforhold. Under afsnittet "Koncernstrategi" fremgår udvalgte ikke-finansielle nøgleindikatorer på henholdsvis koncern- og forsyningsniveau.

### Forretningsmodel

Vestforsyning er en multiforsyningsvirksomhed med primært virkeområde koncentreret i Holstebro. Vestforsynings kerneopgaver er, at:

- levere el, vand, varme og aflede spildevand,
- forestå energiproduktion, herunder kraftvarme, biogas og VE-strøm
- tilbyde kommercielle energiløsninger som elsalg og belysning

Nøgleaktiviteter er energiproduktion af kraftvarme og VE-strøm samt distribution af el, vand, varme og afledning af spildevand, som foregår på et af myndighederne økonomisk reguleret marked. Herudover ejer og driver Vestforsyning gade- og vejbelysning og trafik anlæg samt hermed beslægtet virksomhed samt elhandelsvirksomhed samt anden erhvervmæssig virksomhed med tilknytning til forsyningsvirksomhed.

Kunderne er primært privat- og erhvervskunder i koncernens forsyningsområde. Væsentlige interessenter er leverandører af varer og tjenesteydelser, som bl.a. omfatter affald, rør, ledninger og tekniske anlæg til forsyningsvirksomheder, entreprenører, teknisk vedligeholdelse, rådgivere indenfor teknik, økonomi, regulering, revision og skat. Leverandørerne er hovedsageligt indenlandske, men der er også enkelte udenlandske, som primært vedr. tekniske ydelser og køb af tekniske anlæg.

Vestforsyning er desuden medlem af forskellige brancheforeninger og netværk inden for energiproduktion, VE og forsyningsvirksomhed. I forbindelse med Holstebro Kommunes fælles ejerskab med Struer Kommune af MEC-selskaberne, er der et udvidet samarbejde mellem Vestforsyning og Stuer Energi om kraftvarme og VE-aktiviteter, herunder mulighederne ifm. de kommende PtX-anlæg i regionen.

### Verdensmål

Vestforsyning arbejder med FN's verdensmål med særligt fokus på, hvor vi, med baggrund i vores kerneområder, kan bidrage mest – hvilket også afspejles i vores strategiske temaer og indsatser.





## Miljø og klima

Som nævnt ovenfor under "Koncernstrategi" arbejder Vestforsyning efter regeringens 70% mål for klimareduktion i 2030 og klimaneutralitet i 2050. Vestforsyning har som nævnt ovenfor i 2023 valgt at udarbejde et klimaregnskab efter GHG-protokollen på scope 1 (direkte emissioner) og scope 2 (indirekte emissioner fra eget energiforbrug) for perioden 2018 til 2022. Opgørelsesmetode af scope 2 vedr. el-forbrug er markedsbaseret. Opgørelsesmetode for det øvrige energiforbrug er lokationsbaseret.

Udover regeringens klimamål for 2030 og 2050 har Vestforsyning endnu ikke fastsat nogle endelige KPI'er indenfor miljø og klima. Med den vedtagne koncernstrategi og de øgede rapporteringskrav i EU's CSRD-direktiv, som er gældende for Vestforsyning fra 1. januar 2025, vil der blive fastsat en række KPI'er inden for miljø og klima, som afspejler strategien samt regler og lovgivningen.

Desuden skal Vestforsyning opfylde en række miljøkrav og have miljøtilladelser ifm. affaldsforbrænding, spildevand, håndtering af restprodukter m.v. Det er afgørende for at kunne varetage opgaverne med energiproduktion og forsyningsvirksomhed, at koncernen kan leve op til disse krav. Vestforsynings væsentligste risici indenfor klima og miljø er overholdelse af gældende miljølovgivning, da det er den afgørende for at koncernens kan varetage dens aktiviteter.

## Medarbejdere, sikkerhed og sundhed

Vestforsyning arbejder kontinuerligt på at forbedre forholdene for medarbejdernes sikkerhed, sundhed og trivsel. Medarbejderne er en meget vigtig ressource for Vestforsyning koncernen. De væsentligste risici på området vurderes at være medarbejdernes fysiske og psykiske arbejdsmiljø samt arbejdssikkerhed som følge af de arbejdsområder, medarbejderne beskæftiger sig med. Vi sætter stor værdi i nytænkning, sparring og fremtidssikring af virksomheden, hvorfor vi løbende har optag af elever og praktikanter, hvor det giver værdi for den enkelte og Vestforsyning. Virksomheden har indgået en "lærepladsgaranti" med UddannelsesCenter Holstebro – og har i den forbindelse ansat en teknisk design elev samt en klejnsmed-elev.

Vi har en proaktiv seniorpolitik, som bl.a. giver mulighed for en anden fordeling af arbejdsopgaver, og mulighed for at gå ned i tid. Seniorpolitikken er ikke afgrænset af en bestemt alder, da nogle faggrupper har hårdere fysisk arbejde end andre, hvorfor vi heller ikke skelner i alder ved ansættelsessituationer.

I ønsket om at medarbejderne i Vestforsyning kompetencemæssigt er klædt bedst muligt på, til at varetage de enkelte opgaver, blev der i 2022 arbejdet med styrkebaseret ledelse samt styrkebaseret organisation. Med styrkebaseret ledelse fokuserer vi på det, som vi er gode til og bliver endnu bedre til det. Arbejdet fortsætter og vi har i 2023 arbejdet med Styrkebaserede Udviklings Samtaler – SUS.

I 2022 gennemførte vi en MTU med et gennemgående fint resultat, men naturligvis også med fokuspunkter, hvor der er blevet udarbejdet handleplaner i de enkelte afdelinger, for at sikre ejerskab i hele organisationen. Disse handleplaner er der blevet arbejdet med igennem 2023.

Vestforsyning A/S arbejder på at forudse ulykkerne før de sker, og hvad der fremadrettet kan gøres for at undgå ulykker. Indberetningerne sker bl.a. via en App, så vi kan holde statistik over hyppigheden og tilpasse arbejdsgangene. Ligeledes er der tidligere investeret i hjertestartere, som er placeret, så de kan komme medarbejdere og kunder til hjælp.

I 2023 har der været 9 arbejdsulykker i Vestforsyning, hvoraf 6 arbejdsulykker har medført fravær på mere end 1 dag. Arbejdsulykker følger Arbejdstilsynets definition: "En arbejdsulykke er en pludselig hændelse i forbindelse med arbejdet, som fører til, at en person kommer fysisk eller psykisk til skade".

I 2023 ligger fraværsprocenten på 2,78 %, hvilket er et fald siden 2022. I 2022 lå fraværsprocenten på 3,06%, hvilket var en stigning på 0,83% i forhold til året før, hvor fraværet i 2021 lå på 2,23%. Dette fald skyldes bl.a., at vi ikke har haft en større mængde coronasygemeldinger. For at forebygge sygdom arbejder vi med omsorgssamtaler, så vi kan imødegå og sætte ind tidligt i forløbet bl.a. via vores sundhedsforsikring.

**2,78%**  
sygefravær i 2023

Anvendt regnskabspraksis for fraværsprocenten:

Beregningen dækker over alle medarbejdere (Totale fraværdsdage for medarbejdere /totale arbejdsdage for medarbejdere) \* 100.

Vi er en virksomhed, der sætter det sociale og videndeling højt og prioriterer fysisk fremmøde på arbejdspladsen. Vi arbejder kontinuerligt på at skabe en fleksibel hverdag i form af hjemmearbejde, der kan være til gavn for alle parter. Hertil er der i samarbejde med samarbejdsudvalget og tillidsmænd udarbejdet en politik for hjemmearbejde, for også her at sikre et godt arbejdsmiljø.

### Kommunikation

Vestforsyning A/S ønsker at udvise en åben og dialogbaseret tilgang overfor kunderne. Vestforsyning A/S stiller derfor produktionsapparat og faciliteter, som er særligt indrettet til formålet til rådighed for rundvisning af gæster, skoler og uddannelsesinstitutioner og holder foredrag om virksomheden og om klima- og miljøløsninger. Derudover gør Vestforsyning A/S meget ud af at deltage i events, hvor kunderne er og forsøger så vidt muligt at inddrage deres holdninger og ønsker i fremtidige tiltag.

Vestforsyning A/S ønsker at være en virksomhed, der indlever sig i og aktivt bidrager til det lokalsamfund, koncernen er en del af. Vestforsyning A/S fremmer derfor initiativer, der øger talentmassen og sammenhængskraften i lokalområdet. Dette gøres gennem økonomisk støtte til fremadrettede initiativer i talentudvikling, fællesskaber og breddearbejde inden for sport, kultur og uddannelse. I 2014 oprettede Vestforsyning A/S en Initiativpulje, som netop skal være med til at fremme breddeidræt, talentudvikling, uddannelse m.v. i koncernens forsyningsområde. Initiativpuljen modtager ansøgninger to gange årligt, og de mest spændende projekter bliver udvalgt til at blive en

del af Vestforsyning A/S' sponsorprogram, hvor der hvert år uddeles DKK 500.000.

I 2023 uddelte vi endnu en gang Vestforsyningsprisen, som alle kan indstille en modtager af. Vinderen i år blev Poul Hornshøj, som er en lokal initiativtager med et 'drive' ud over det sædvanlige. Han er en af hovedmændene bag "Kulturperlen", der i særlig grad gavner fællesskabet i lokalområdet.

I 2023 blev desuden lavet en kundetilfredshedsundersøgelse, der igen viste fine resultater. Et af opmærksomhedspunkterne er vores selvbetjeningsløsning, som vi kontinuerligt arbejder på at forbedre – så vi kan skabe en god oplevelse for vores kunder.

Vi arbejder med et årshjul for GDPR sammen med awareness træning, så vi konstant sikrer, at vores medarbejdere er klædt på, til at håndtere de krav vores omverden hele tiden stiller os. Vi ønsker at være med helt i front på disse områder.

### **Menneskerettigheder og etisk ansvar**

De væsentligste risici inden for området vurderes at være menneskerettigheder via underleverandørerne. Vestforsyning A/S sikrer bedst mulig overholdelse af menneskerettighederne – bl.a. igennem indkøbspolitikken. Den foreskriver, at leverandører respekterer menneskerettigheder og miljø, og at omgangen med leverandører foregår på en måde, der er etisk forsvarlig, gennemsigtig og sikrer en saglig vurdering af ydelser, pris og kvalitet. Konkurrenceudsættelse i form af offentlige udbud og optagning af alternative tilbud anvendes derfor i videst mulig udstrækning. Der er udarbejdet et standardiseret udbudsmateriale for forsyningerne vand, varme og spildevand, så vi lettere kan sammenligne tilbud og projekterne på tværs.

På Vestforsynings byggepladser gennemføres tilsyn via en skematisk tilgang PSS-tilsyn (plan, sundhed og sikkerhed). Disse krav stilles til interne som eksterne, så vi på byggepladserne som minimum overholder disse rammevilkår. I ønsket om bedst mulig sikring af medarbejdere og rette produkthåndtering, anvendes en kemi-app til håndtering af diverse komponenter med opdaterede datablad og risikovejledning.

Ved igangværende projekter, gør vi også brug af en app til fotoregistreret dokumentation, så vi i vores GIS-system har dokumenteret vores arbejde fx i form af opsætning af stophane til videre fakturering ved bygherre, hvilket letter arbejdet og styrker vores dokumentation.

Den Finansielle Styringspolitik stiller krav om, at alle investeringer i aktier lever op til reglerne i UN-PRI og Global Compact, ligesom investeringsforeningerne foretager en etisk screening via anerkendte samarbejdspartnere.

Vestforsyning har etableret en whistleblower for Vestforsyning og koncernforbundne selskaber. Beskrivelse af ordningen fremgår af vores hjemmeside [www.vestforsyning.dk](http://www.vestforsyning.dk) under punktet: "Whistleblowerordning". I årets løb har der ikke været indberetninger via ordningen.

### Politik m.v. for antikorrupktion

Vestforsyning A/S arbejder på et velreguleret dansk marked, hvor lovgivningen skaber faste rammer, og hvor der ikke vurderes at være væsentlige risici for korrupktion og bestikkelse. Antikorrupktion tages alvorligt i Vestforsyningkoncernen. Vi accepterer ikke korrupktion i nogen former jf. vores CSR-politik og indkøbspolitik, som fremgår af hjemmesiden [www.vestforsyning.dk](http://www.vestforsyning.dk) under punktet "Tal og fakta". I årets løb har der ikke været oplyst overtrædelser af CSR og indkøbspolitikken til ledelsen.

Herudover indtænkes Persondatapolitikken i enhver henseende, for at overholde lovgivningen og sikre vores kunders, leverandørers og medarbejderes data bedst muligt. Vi opdaterer løbende vores arbejdsgange jf. branche- og lovgivningsændringer og afholder sikkerhedskontroller. Vores personale uddannes løbende gennem kurser i datasikkerhed/GDPR, således vi kontinuerligt er i stand til, bedst muligt, at passe på data.

### Kønsmæssig sammensætning af ledelsen

#### Øverste ledelsesorgan

Selskabet anser kønsdiversitet i bestyrelsen som værende vigtig for at sikre, at begge køn er repræsenteret og vil kunne styrke og bidrage til, at virksomheden ansues fra forskellige vinkler.

Vestforsynings bestyrelse har for indeværende bestyrelsesperiode frem til og med 2025 fastsat et måltal for det underrepræsenterede køn til 40%.

	31.12.23	31.12.22	31.12.21	31.12.20	31.12.19
Antal medlemmer	6	6	6	6	6
Underrepræsenteret køn i %	17%	17%	17%	17%	17%
Måltal i %	40%				
Årstal måltal forventes opfyldt	2025				

\*) Oversigten indeholder ikke oplysninger for "måltal i %" og "årstal måltal forventes opfyldt" for 2022 og tidligere, jf. ÅRL § 99 b, stk. 7.

Af ovennævnte 6 generalforsamlingsvalgte bestyrelsesmedlemmer udgør andelen af kvindelige bestyrelsesmedlemmer pr. 31. december 2023 1, dvs. 16,67%. Måltallet er derfor ikke opfyldt. Dog skal det nævnes, at det ene kvindelige medlem sidder på formandskabsposten.

Jf. "Holstebro Kommunes Ejerstrategi for Ejerskab til Vestforsyning-Koncernen" er det Holstebro Kommune, der udpeger majoriteten af de generalforsamlingsvalgte bestyrelsesmedlemmer i Vestforsyning A/S af kommunalbestyrelsens midte, dog kan ét eller flere bestyrelsesmedlemmer udpeges uden for kommunalbestyrelsens midte. Disse bestyrelsesmedlemmer må dog ikke være ansat i Holstebro Kommune. I den forbindelse tilgodeser kommunalbestyrelsen ved konstitueringen, at de generalforsamlingsudpegede bestyrelsesmedlemmer samlet set besidder de kompetencer, som må

anses for relevante ved varetagelsen af hvervet som bestyrelsesmedlem i offentligt ejede forsyningselskaber.

#### Status for opfyldelse af måltal

På nuværende tidspunkt består selskabets bestyrelse af 1 kvindeligt bestyrelsesmedlem ud af i alt 6 bestyrelsesmedlemmer (17%), hvilket er uændret i forhold til sidste år.

Der er ikke sket udskiftelser i bestyrelsen i regnskabsåret.

#### Anvendt regnskabspraksis

Kønsdiversitetsforholdet i det øverste ledelsesorgan beregnes som andelen af kvindelige bestyrelsesmedlemmer ud af den samlede bestyrelse. Det omfatter udelukkende bestyrelsesmedlemmer, som er valgt af generalforsamlingen. Medarbejderrepræsentanter medtages ikke.

#### *Øvrige ledelsesniveauer*

Øvrige ledelsesniveauer omfatter direktionen samt personer med personaleansvar, som refererer direkte til direktionen.

	31.12.23	31.12.22	31.12.21	31.12.20	31.12.19
Antal ledere	8	8	8	9	9

#### Ligelig fordeling af køn

Selskabets øvrige ledelsesniveauer består af 4 kvinder (50%) og 4 mænd (50%), og kønsfordelingen anses derfor som ligelig. En ligelig kønsfordeling forventes fastholdt i fremtiden.

#### Anvendt regnskabspraksis

Kønsdiversitetsforholdet på øvrige ledelsesniveauer beregnes som andelen af kvindelige ledere med personaleansvar ud af det samlede antal ledere med personaleansvar på de øvrige ledelsesniveauer.

### **Dataetik**

Selskabets ledelse har stor fokus på håndtering af data i koncernen for at sikre, at de bliver behandlet efter gældende regler og love, herunder data omfattet af den europæiske persondataforordning. Hvis det vurderes hensigtsmæssigt, vil ledelsen sikre, at der udarbejdes en politik på området. I 2022 har vi investeret i en portalløsning for at skærpe vores datagange inden for GDPR-området og derfor også sikre vores behandling af persondata bedst muligt.

Særligt i forsyningsvirksomhederne håndteres store mængder af kunde- og målerdata til brug for afregning af el, varme, vand og spildevand. Kundedata registreres ifm. nye kundeforhold ved udvidelse af forsyningsområder, nye ejere og flytninger eller nye kunder uden for eget forsyningsområde. Målerdata indlæses fra koncernens målerhjemtagningssystemer og ind i afregningssystemet for de

kunder, som er i koncernens forsyningsselskaber. Målerdata fra eldistributionsselskabet L-NET A/S indlæses ved den uafhængige systemansvarlige Energinet og fremsendes til kundernes elhandelsselskaber. Der føres løbende tilsyn med hvilke medarbejdere, der har adgang til disse data. Vestforsynings generelle persondatapolitik skitserer behandlingen overfor kunderne.

Derudover er der en række forskellige data, som anvendes til udarbejdelse af regnskaber, bogføring, fakturering af interne og eksterne ydelser, analyser mv. Der anvendes robotteknologi til at løse udvalgte arbejdsopgaver. Brugen af robotteknologi styres af RPA governance guidelines. Der arbejdes ikke med kunstig intelligens, og der købes ikke data fra tredjeparter, men der abonneres på data fra den offentlige datafordeler.

Vestforsyning har vedtaget en politik for persondata, som fremgår af vores hjemmeside [www.vestforsyning.dk](http://www.vestforsyning.dk) under punkt: "Persondatapolitik".

Note	Koncern		Modervirksomhed		
	2023 t.DKK	2022 t.DKK	2023 t.DKK	2022 t.DKK	
2	<b>Nettoomsætning</b>	<b>821.187</b>	<b>811.915</b>	<b>12.395</b>	<b>13.680</b>
	Produktionsomkostninger	-679.127	-717.864	-4.422	-4.334
	<b>Bruttofortjeneste</b>	<b>142.060</b>	<b>94.051</b>	<b>7.973</b>	<b>9.346</b>
	Distributionsomkostninger	-1.025	-1.846	-12	-25
	Administrationsomkostninger	-26.197	-22.880	-5.653	-5.368
	Andre driftsindtægter	135.960	1.556	0	0
	Andre driftsomkostninger	-535	-404	0	0
	<b>Resultat af primær drift</b>	<b>250.263</b>	<b>70.477</b>	<b>2.308</b>	<b>3.953</b>
5	Indtægter af kapitalandele i tilknyttede virksomheder	0	0	192.055	61.169
6	Indtægter af kapitalandele i associerede virksomheder	669	2.202	0	0
7	Indtægter af kapitalinteresser	2.203	382	0	0
	Indtægter af andre kapitalandele, værdipapirer og tilgodehavender, der er anlægsaktiver	0	6.010	0	0
	Andre finansielle indtægter	37.428	5.328	552	3
8	Andre finansielle omkostninger	-18.386	-36.148	-4	-1.707
	<b>Resultat før skat</b>	<b>272.177</b>	<b>48.251</b>	<b>194.911</b>	<b>63.418</b>
9	Skat af årets resultat	-24.983	25.527	-631	-896
	<b>Årets resultat</b>	<b>247.194</b>	<b>73.778</b>	<b>194.280</b>	<b>62.522</b>
10	Forslag til resultatdisponering				

AKTIVER		Koncern		Modervirksomhed	
		31.12.23 t.DKK	31.12.22 t.DKK	31.12.23 t.DKK	31.12.22 t.DKK
Note					
	Grunde og bygninger	99.458	161.777	46.867	49.896
	Indretning af lejede lokaler	5.113	3.430	0	0
	Produktionsanlæg og maskiner	3.425.064	3.526.896	0	0
	Andre anlæg, driftsmateriel og inventar	5.934	11.361	0	9
	Materielle anlægsaktiver under udførelse	10.061	24.616	0	0
12	<b>Materielle anlægsaktiver i alt</b>	<b>3.545.630</b>	<b>3.728.080</b>	<b>46.867</b>	<b>49.905</b>
13	Kapitalandele i tilknyttede virksomheder	0	0	3.518.419	3.327.643
13	Kapitalandele i associerede virksomheder	7.499	10.830	0	0
13	Kapitalinteresser	40.707	38.504	0	0
13	Andre værdipapirer og kapitalandele	14.066	14.066	0	0
14	Deposita	18	18	0	0
	<b>Finansielle anlægsaktiver i alt</b>	<b>62.290</b>	<b>63.418</b>	<b>3.518.419</b>	<b>3.327.643</b>
	<b>Anlægsaktiver i alt</b>	<b>3.607.920</b>	<b>3.791.498</b>	<b>3.565.286</b>	<b>3.377.548</b>
	Råvarer og hjælpematerialer	15.431	10.918	0	0
	<b>Varebeholdninger i alt</b>	<b>15.431</b>	<b>10.918</b>	<b>0</b>	<b>0</b>
15	Igangværende arbejder for fremmed regning	776	856	0	0
	Tilgodehavender fra salg og tjenesteydelser	55.068	68.277	0	0
	Tilgodehavender hos tilknyttede virksomheder	0	0	1.772	753
	Tilgodehavende selskabsskat	1.922	620	0	0
	Andre tilgodehavender	20.300	19.467	0	0
16	Periodeafgrænsningsposter	10.822	15.048	0	97
	Takstmæssig underdækning	52.382	10.381	0	0
	<b>Tilgodehavender i alt</b>	<b>141.270</b>	<b>114.649</b>	<b>1.772</b>	<b>850</b>
	Andre værdipapirer og kapitalandele	296.490	241.834	3.673	3.524
	<b>Værdipapirer og kapitalandele i alt</b>	<b>296.490</b>	<b>241.834</b>	<b>3.673</b>	<b>3.524</b>
	<b>Likvide beholdninger</b>	<b>666.177</b>	<b>497.741</b>	<b>12.231</b>	<b>7.788</b>
	<b>Omsætningsaktiver i alt</b>	<b>1.119.368</b>	<b>865.142</b>	<b>17.676</b>	<b>12.162</b>
	<b>Aktiver i alt</b>	<b>4.727.288</b>	<b>4.656.640</b>	<b>3.582.962</b>	<b>3.389.710</b>



		Koncern		Modervirksomhed	
		31.12.23 t.DKK	31.12.22 t.DKK	31.12.23 t.DKK	31.12.22 t.DKK
<b>PASSIVER</b>					
Note					
17	Selskabskapital	12.000	12.000	12.000	12.000
	Reserve for opskrivninger	1.452.300	1.490.250	0	0
	Reserve for nettoopskrivning efter indre værdis metode	0	0	3.074.126	2.883.350
	Reserve for sikringstransaktioner	186	5.332	0	0
	Øvrige reserver	1.173.485	1.130.429	0	0
	Overført resultat	941.570	748.529	493.415	491.190
	<b>Egenkapital tilhørende moderselskabets kapitalejere</b>	<b>3.579.541</b>	<b>3.386.540</b>	<b>3.579.541</b>	<b>3.386.540</b>
18	Minoritetsinteresser	104.583	65.359	0	0
	<b>Egenkapital i alt</b>	<b>3.684.124</b>	<b>3.451.899</b>	<b>3.579.541</b>	<b>3.386.540</b>
19	Hensættelser til pensioner og lignende forpligtelser	630	664	0	0
20	Hensættelser til udskudt skat	28.070	22.835	769	655
	<b>Hensatte forpligtelser i alt</b>	<b>28.700</b>	<b>23.499</b>	<b>769</b>	<b>655</b>
21	Gæld til realkreditinstitutter	347.260	541.699	0	0
21	Deposita	532	482	0	0
21	Takstmæssig overdækning	805	2.437	0	0
21	Anden gæld	0	3.509	0	0
21	Periodeafgrænsningsposter	322.635	295.843	0	0
	<b>Langfristede gældsforpligtelser i alt</b>	<b>671.232</b>	<b>843.970</b>	<b>0</b>	<b>0</b>
21	Kortfristet del af langfristede gældsforpligtelser	46.655	61.412	0	0
	Modtagne forudbetalinger fra kunder	1.095	23.236	0	0
	Leverandører af varer og tjenesteydelser	52.997	43.426	523	714
	Gæld til kapitalinteresser	0	1.756	0	0
	Takstmæssig overdækning	1.237	132.105	0	0
	Selskabsskat	0	0	517	685
	Anden gæld	240.767	75.337	1.612	1.116
22	Periodeafgrænsningsposter	481	0	0	0
	<b>Kortfristede gældsforpligtelser i alt</b>	<b>343.232</b>	<b>337.272</b>	<b>2.652</b>	<b>2.515</b>
	<b>Gældsforpligtelser i alt</b>	<b>1.014.464</b>	<b>1.181.242</b>	<b>2.652</b>	<b>2.515</b>
	<b>Passiver i alt</b>	<b>4.727.288</b>	<b>4.656.640</b>	<b>3.582.962</b>	<b>3.389.710</b>

- 
- 23 Oplysninger om dagsværdi
  - 24 Afledte finansielle instrumenter
  - 25 Eventualaktiver
  - 26 Eventualforpligtelser
  - 27 Pantsætninger og sikkerhedsstillelser
  - 28 Nærtstående parter

## Egenkapitalopgørelse

Beløb i t.DKK	Selskabs- kapital	Reserve for opskrivninger	Reserve for nettoopskriv- ning efter indre værdis- metode	Reserve for sikringstrans- aktioner	Øvrige reserver	Overført resultat	Egenkapital til- hørende modervirksom- hedens kapitalejere	Minoritets- interesser	Egenkapital i alt
Koncern:									
Egenkapitalopgørelse for 01.01.23 - 31.12.23									
Saldo pr. 01.01.23	12.000	1.490.250	0	5.332	1.130.429	748.529	3.386.540	65.359	3.451.899
Afskrivninger i året	0	-37.950	0	0	0	0	-37.950	0	-37.950
Dagsværdiregulering af sikringsinstrumenter	0	0	0	-2.146	0	0	-2.146	0	-2.146
Betalt udbytte	0	0	0	0	0	0	0	-5.016	-5.016
Salg af minoritetsandele	0	0	0	0	0	0	0	-8.686	-8.686
Øvrige egenkapitalbevægelser	0	0	0	-3.000	0	-1.239	-4.239	12	-4.227
Overførsler til/fra andre reserver	0	0	0	0	43.056	0	43.056	0	43.056
Forslag til resultatdisponering	0	0	0	0	0	194.280	194.280	52.914	247.194
Saldo pr. 31.12.23	12.000	1.452.300	0	186	1.173.485	941.570	3.579.541	104.583	3.684.124

## Egenkapitalopgørelse

Beløb i t.DKK	Selskabs- kapital	Reserve for opskrivninger	Reserve for nettoopskriv- ning efter indre værdis metode	Reserve for sikringstrans- aktioner	Øvrige reserver	Overført resultat	Egenkapital til- hørende modervirksom- hedens kapitalejere	Minoritets- interesser	Egenkapital i alt
Modervirksomhed:									
Egenkapitalopgørelse for 01.01.23 - 31.12.23									
Saldo pr. 01.01.23	12.000	0	2.883.350	0	0	491.190	3.386.540	0	3.386.540
Dagsværdiregulering af sikringsinstrumenter	0	0	-1.279	0	0	0	-1.279	0	-1.279
Forslag til resultatdisponering	0	0	192.055	0	0	2.225	194.280	0	194.280
Saldo pr. 31.12.23	12.000	0	3.074.126	0	0	493.415	3.579.541	0	3.579.541

## Koncernens pengestrømsopgørelse

Note	Koncern	
	2023 t.DKK	2022 t.DKK
<b>Årets resultat</b>	<b>247.194</b>	<b>73.778</b>
29 Reguleringer	-127.285	238.224
Forskydning i driftskapital		
Varebeholdninger	-4.512	-3.803
Tilgodehavender	16.683	51.427
Leverandører af varer og tjenesteydelser	9.571	13.791
Andre driftsafledte gældsforpligtelser	178.682	9.700
<b>Pengestrømme fra driften før finansielle poster</b>	<b>320.333</b>	<b>383.117</b>
Modtagne renteindtægter og lignende indtægter	37.428	4.130
Betalte renteomkostninger og lignende omkostninger	-18.386	-27.555
Betalt selskabsskat	-1.063	-1.240
<b>Pengestrømme fra driften</b>	<b>338.312</b>	<b>358.452</b>
Køb af materielle anlægsaktiver	-212.679	-184.034
Salg af materielle anlægsaktiver	287.123	4.450
Køb af værdipapirer og kapitalandele	0	-6.838
Modtaget udbytte	5.383	1.227
<b>Pengestrømme fra investeringer</b>	<b>79.827</b>	<b>-185.195</b>
Betalt udbytte	-5.160	-1.918
Afdrag på gæld til realkreditinstitutter	-213.213	-94.338
Forøgelse af gæld til kreditinstitutter	79	45.390
Nedbringelse gæld til kreditinstitutter	0	-3.836
Afdrag på leasingforpligtelser	0	-73
Optagelse af gæld til kapitalinteresser	0	1.052
Afdrag på gæld til kapitalinteresser	-1.756	0
Optagelse af langfristede gældsforpligtelser i øvrigt	28.512	0
Afdrag på langfristede gældsforpligtelser i øvrigt	-3.509	0
<b>Pengestrømme fra finansiering</b>	<b>-195.047</b>	<b>-53.723</b>
<b>Årets samlede pengestrømme</b>	<b>223.092</b>	<b>119.534</b>
Likvide beholdninger ved årets begyndelse	497.741	360.595
Værdipapirer uden væsentlig kursrisiko ved årets begyndelse	241.834	259.446
<b>Likvide beholdninger ved årets slutning</b>	<b>962.667</b>	<b>739.575</b>
Likvide beholdninger ved årets slutning specificeres således:		
Likvide beholdninger	666.177	497.741
Værdipapirer uden væsentlig kursrisiko	296.490	241.834
<b>I alt</b>	<b>962.667</b>	<b>739.575</b>

## 1. Særlige poster

Særlige poster er indtægter og omkostninger, der er særlige på grund af deres størrelse og art. Der har i regnskabsåret været følgende særlige poster:

	Indregnet i resultatopgørelsen under:	Koncern		Modervirksomhed	
		2023 t.DKK	2022 t.DKK	2023 t.DKK	2022 t.DKK
Særlige poster:					
Gevinst ved salg af materielle anlægsaktiver	Andre driftsindtægter	133.837	0	0	0

Selskabets resultat er i indeværende år påvirket positivt af salget af Maabjerg Energy Center - BioGas A/S. Gevinst ved salget udgør t.DKK 133.837.

		Koncern		Modervirksomhed	
		2023 t.DKK	2022 t.DKK	2023 t.DKK	2022 t.DKK

## 2. Nettoomsætning

Der gives nedenfor oplysninger om nettoomsætningens fordeling på aktiviteter og geografiske markeder. Segmentoplysningerne er udarbejdet i overensstemmelse med selskabets regnskabspraksis og følger selskabets interne økonomistyring.

Nettoomsætningen fordeler sig således på aktiviteter:

Elforsyning	410.507	335.962	0	0
Varmeforsyning	176.155	243.966	0	0
Vandforsyning	19.633	34.903	0	0
Rensning af vand	130.101	99.558	0	0
Affald	52.747	65.148	0	0
Gadebelysning	20.794	19.299	0	0
Entreprenørvirksomhed mv.	9.992	10.139	0	0
Øvrig omsætning	1.257	2.940	12.395	13.680
I alt	821.186	811.915	12.395	13.680

Nettoomsætningen fordeler sig således på geografiske markeder:

Danmark	821.186	811.915	12.395	13.680
---------	---------	---------	--------	--------

	Koncern		Modervirksomhed	
	2023 t.DKK	2022 t.DKK	2023 t.DKK	2022 t.DKK

### 3. Medarbejderforhold

Lønninger	98.971	94.702	4.871	4.368
Pensioner	8.873	7.688	141	138
Andre omkostninger til social sikring	1.337	1.538	9	13
Andre personaleomkostninger	532	1.495	17	20
I alt	109.713	105.423	5.038	4.539

Gennemsnitligt antal beskæftigede i året	160	162	2	2
--	-----	-----	---	---

Vederlag til ledelsen:

Vederlag til direktion og bestyrelse	3.367	3.297	139	136
--------------------------------------	-------	-------	-----	-----

Vederlag til hvert medlem af ledelsen:

Administrerende direktør, Christian  
Hagelskjær for koncernen, herunder  
Maabjerg Energy-selskaber

2.057	2.034
-------	-------

Formandshonorar, Vestforsyning A/S	276	266
Formandshonorar, Maabjerg Energy BioGas A/S	76	75
Formandshonorar, Maabjerg Energy BioHeat&Power A/S	76	75
Næstformandshonorar, Vestforsyning A/S	138	133
Bestyrelseshonorar, Vestforsyning A/S pr. medlem 69/66	626	600
Bestyrelseshonorar, Maabjerg Energy BioGas A/S, pr. medlem t.DKK 19/19	59	57
Bestyrelseshonorar, Maabjerg Energy BioHeat&Power A/S, pr. medlem t.DKK 19/19	59	57

Vederlag til bestyrelsen i alt	1.310	1.263
--------------------------------	-------	-------

Ledelseslønningerne udbetalt i moderselskabet er fordelt skønsmæssigt ud fra aktivitet i de underliggende selskaber. Ledelseslønninger i koncernregnskabet er den faktiske ledelsesløn afholdt for hele koncernen.

	Koncern		Modervirksomhed	
	2023 t.DKK	2022 t.DKK	2023 t.DKK	2022 t.DKK

#### 4. Honorar til generalforsamlingsvalgt revisor

Lovpligtig revision af årsregnskabet	606	534	48	56
Andre erklæringsopgaver med sikkerhed	52	54	15	15
Andre ydelser	536	31	5	23
I alt	1.194	619	68	94

#### 5. Indtægter af kapitalandele i tilknyttede virksomheder

Resultatandele fra tilknyttede virksomheder	0	0	192.055	61.169
I alt	0	0	192.055	61.169

#### 6. Indtægter af kapitalandele i associerede virksomheder

Resultatandele fra associerede virksomheder	669	2.202	0	0
I alt	669	2.202	0	0

#### 7. Indtægter af kapitalinteresser

Resultatandele fra kapitalinteresser	2.203	382	0	0
I alt	2.203	382	0	0



	Koncern		Modervirksomhed	
	2023 t.DKK	2022 t.DKK	2023 t.DKK	2022 t.DKK

### 8. Finansielle omkostninger

Øvrige finansielle omkostninger	18.386	36.148	4	1.707
I alt	18.386	36.148	4	1.707

### 9. Skat af årets resultat

Årets aktuelle skat	0	0	517	685
Årets regulering af udskudt skat	24.983	-25.527	114	211
I alt	24.983	-25.527	631	896

Skat af årets resultat forklares således:

Beregnet 22% skat af årets resultat før skat	58.830	14.296	42.880	13.946
Skat af ikke skattepligtige indtægter og ikke fradragsberettigede omkostninger	-26.483	-1.790	-42.249	-13.050
Værdiregulering af udskudte skatteaktiver	-7.364	-38.033	0	0
I alt	24.983	-25.527	631	896

Den indtægtsførte værdiregulering af udskudte skatteaktiver skyldes ikke tidligere aktiverede udskudte skatteaktiver anvendt enten i sambeskatningskredsen eller via indtjening i året.

	Koncern		Modervirksomhed	
	2023 t.DKK	2022 t.DKK	2023 t.DKK	2022 t.DKK

### 10. Forslag til resultatdisponering

Reserve for nettoopskrivning efter indre værdis metode	0	0	192.055	61.176
Øvrige reserver	0	11.023	0	0
Minoritetsinteresser	52.914	11.259	0	0
Overført resultat	194.280	51.496	2.225	1.346
I alt	247.194	73.778	194.280	62.522

### 11. Immaterielle anlægsaktiver

Beløb i t.DKK	Erhvervede rettigheder	Goodwill
Koncern:		
Kostpris pr. 01.01.23	1.005	2.972
Kostpris pr. 31.12.23	1.005	2.972
Af- og nedskrivninger pr. 01.01.23	-1.005	-2.972
Af- og nedskrivninger pr. 31.12.23	-1.005	-2.972
Regnskabsmæssig værdi pr. 31.12.23	0	0

## 12. Materielle anlægsaktiver

Beløb i t.DKK	Grunde og bygninger	Indretning af lejede lokaler	Produktionsanlæg og maskiner	Andre anlæg, driftsmateriel og inventar	Materielle anlægsaktiver under udførelse
Koncern:					
Kostpris pr. 01.01.23	354.831	7.746	4.415.104	65.127	24.616
Afgang ved spaltning og salg af virksomhed	-76.376	0	-357.408	-12.523	0
Tilgang i året	421	2.274	163.224	4.868	41.892
Afgang i året	0	0	-19.037	-4.055	0
Overførsler i årets løb til/fra andre poster	0	0	55.848	599	-56.447
Kostpris pr. 31.12.23	278.876	10.020	4.257.731	54.016	10.061
Opskrivninger pr. 01.01.23	0	0	1.680.000	0	0
Opskrivninger pr. 31.12.23	0	0	1.680.000	0	0
Af- og nedskrivninger pr. 01.01.23	-193.054	-4.317	-2.568.210	-53.766	0
Afgang ved spaltning og salg af virksomhed	23.618	0	201.843	6.213	0
Afskrivninger i året	-9.982	-590	-164.011	-3.824	0
Tilbageførsel af af- og nedskrivninger på afhændede aktiver	0	0	17.711	3.295	0
Af- og nedskrivninger pr. 31.12.23	-179.418	-4.907	-2.512.667	-48.082	0
Regnskabsmæssig værdi pr. 31.12.23	99.458	5.113	3.425.064	5.934	10.061
Regnskabsmæssig værdi i balancen, såfremt opskrivning til dagsværdi ikke havde været foretaget pr. 31.12.23	99.458	5.113	1.547.464	5.934	10.061

**12. Materielle anlægsaktiver** - fortsat -

Beløb i	Grunde og bygninger	Indretning af lejede lokaler	Produktionsanlæg og maskiner	Andre anlæg, driftsmateriel og inventar	Materielle anlægsaktiver under udførelse
Modervirksomhed:					
Kostpris pr. 01.01.23	95.945	0	0	101	0
Kostpris pr. 31.12.23	95.945	0	0	101	0
Af- og nedskrivninger pr. 01.01.23	-46.049	0	0	-92	0
Afskrivninger i året	-3.029	0	0	-9	0
Af- og nedskrivninger pr. 31.12.23	-49.078	0	0	-101	0
Regnskabsmæssig værdi pr. 31.12.23	46.867	0	0	0	0
Regnskabsmæssig værdi i balancen, såfremt opskrivning til dagsværdi ikke havde været foretaget pr. 31.12.23	46.867	0	0	0	0

**13. Værdipapirer og kapitalandele**

Beløb i t.DKK	Kapitalandele i tilknyttede virksomheder	Kapitalandele i associerede virksomheder	Kapital- interesser	Andre værdi- papirer og ka- pitalandele
Koncern:				
Kostpris pr. 01.01.23	0	10.000	413	66.101
Kostpris pr. 31.12.23	0	10.000	413	66.101
Opskrivninger pr. 01.01.23	0	830	38.091	0
Årets resultat fra kapitalandele	0	669	2.203	0
Udbytte relateret til kapitalandele	0	-4.000	0	0
Opskrivninger pr. 31.12.23	0	-2.501	40.294	0
Af- og nedskrivninger pr. 01.01.23	0	0	0	-52.035
Af- og nedskrivninger pr. 31.12.23	0	0	0	-52.035
Regnskabsmæssig værdi pr. 31.12.23	0	7.499	40.707	14.066
Modervirksomhed:				
Kostpris pr. 01.01.23	444.293	0	0	0
Kostpris pr. 31.12.23	444.293	0	0	0
Opskrivninger pr. 01.01.23	2.883.350	0	0	0
Årets resultat fra kapitalandele	192.055	0	0	0
Øvrige egenkapitalreguleringer fra kapitalandele	-1.279	0	0	0
Opskrivninger pr. 31.12.23	3.074.126	0	0	0
Regnskabsmæssig værdi pr. 31.12.23	3.518.419	0	0	0
Navn og hjemsted:				Ejerandel
Dattervirksomheder:				
Vestforsyning Erhverv A/S, Holstebro				100%
Multiforsyning A/S, Holstebro				100%

**14. Finansielle anlægsaktiver i øvrigt**

Beløb i t.DKK	Deposita
Koncern:	
Kostpris pr. 01.01.23	18
Kostpris pr. 31.12.23	18
Regnskabsmæssig værdi pr. 31.12.23	18

	Koncern		Modervirksomhed	
	31.12.23	31.12.22	31.12.23	31.12.22
	t.DKK	t.DKK	t.DKK	t.DKK

**15. Igangværende arbejder for fremmed regning**

Igangværende arbejder for fremmed regning	776	856	0	0
Igangværende arbejder for fremmed regning i alt	776	856	0	0

**16. Periodeafgrænsningsposter**

Periodeafgrænsningsposter udgøres af forudbetalte omkostninger vedrørende husleje, forsikringspræmier, abonnementer og renter samt reguleringer til dagsværdi for afledte finansielle instrumenter med positiv dagsværdi, periodiseret energibesparelser og øvrige periodiseringer.

**17. Selskabskapital**

Selskabskapitalen består af:

	Antal	Pålydende værdi i alt t.DKK
Kapitalandele	12.000	12.000

	Koncern		Modervirksomhed	
	31.12.23 t.DKK	31.12.22 t.DKK	31.12.23 t.DKK	31.12.22 t.DKK
<b>18. Minoritetsinteresser</b>				
Minoritetsinteresser primo	65.359	56.018	0	0
Betalt udbytte	-5.016	-1.918	0	0
Salg af minoritetsandele	-8.686	0	0	0
Øvrige egenkapitalbevægelser	12	0	0	0
Minoritetsinteressernes andel af årets resultat	52.914	11.259	0	0
I alt	104.583	65.359	0	0

**19. Hensættelser til pensioner og lignende forpligtelser**

Hensættelsen til pensionsforpligtelser omfatter pensionsordninger, som er bidragsbaserede, hvor pensionsforpligtelsen indbetales løbende i takt med medarbejdernes optjening af retten til pensionsydelse. Pensionsforpligtelsen påhviler det enkelte pensionsselskab, og selskabet har ingen forpligtelser over for medarbejderne, når de forlader selskabet.

	Koncern		Modervirksomhed	
	31.12.23 t.DKK	31.12.22 t.DKK	31.12.23 t.DKK	31.12.22 t.DKK

**20. Udskudt skat**

Udskudt skat pr. 01.01.23	22.835	41.507	655	542
Afgang ved spaltning og salg af virksomhed	-18.902	0	0	0
Udskudt skat indregnet i resultatopgørelsen	24.983	-25.552	114	211
Udskudt skat indregnet på egenkapitalen	-846	6.880	0	-98
Udskudt skat pr. 31.12.23	28.070	22.835	769	655

Udskudt skat indregnes således i balancen:

Hensættelser til udskudt skat	28.070	22.835	769	655
-------------------------------	--------	--------	-----	-----

**21. Langfristede gældsforpligtelser**

Beløb i t.DKK	Afdrag første år	Restgæld efter 5 år	Gæld i alt 31.12.23	Gæld i alt 31.12.22
Koncern:				
Gæld til realkreditinstitutter	24.724	350.314	371.984	582.979
Gæld til øvrige kreditinstitutter	3.970	0	3.970	3.891
Deposita	0	532	532	482
Takstmæssig overdækning	0	0	805	2.437
Anden gæld	0	0	0	3.509
Periodeafgrænsningsposter	17.961	254.091	340.596	312.084
I alt	46.655	604.937	717.887	905.382

Periodeafgrænsningsposter består af tilslutningsbidrag, som indtægtføres over 30 år

**22. Periodeafgrænsningsposter**

Periodeafgrænsningsposter (passiver) består af periodiseret energisalg samt periodiseret tilslutningsbidrag.



**23. Oplysninger om dagsværdi**

Beløb i t.DKK	Børsnoterede værdipapirer og kapitalandele	Afledte finansielle instrumenter	I alt
Koncern:			
Dagsværdi pr. 31.12.23	292.816	186	293.002
Årets urealiserede ændringer af dagsværdi indregnet i resultatopgørelsen	15.883	0	15.883
Årets urealiserede ændringer af dagsværdi indregnet i egenkapitalen	0	-2.146	-2.146

Renteswaps værdiansættes efter almindeligt anerkendte værdiansættelsesteknikker baseret på relevante observerbare swap-kurver og valutakurser. Der anvendes eksternt beregnede dagsværdier baseret på tilbagediskontering af fremtidige pengestrømme.

Værdipapirer består af børsnoterede aktier og obligationer, som måles til dagsværdi på balancedagensvarende til børskursen.

**24. Afledte finansielle instrumenter**

Koncern:

Koncernen har indgået en renteswap til sikring af de fremtidige rentebetalinger på et variabelt forrentet realkreditlån. Renteswappene har en samlet hovedstol på DKK 103 mio. og en løbetid på op til 14 år. Renteswappen er indregnet til dagsværdi, som på balancedagen udgør t.DKK 186. Der er i regnskabsåret indregnet et urealiseret tab før skat på t.DKK 2.146, som er indregnet direkte på egenkapitalen. Renteswappene er indgået med danske pengeinstitutter som modpart.

## 25. Eventualaktiver

Koncern:

Koncernen har et udskudt skatteaktiv på DKK 134 mio., som ikke er indregnet i balancen.

## 26. Eventualforpligtelser

Koncern:

### *Leasingforpligtelser*

Koncernen har indgået leasingkontrakter med en restløbetid på 44 måneder og en samlet forpligtelse ydelse på t.DKK 256.

### *Kautionsforpligtelser*

Vestforsyning Erhverv A/S har afgivet selvskyldnerkaution (efterkaution) begrænset til t.DKK 39.728 for Scanenergi Holding A/S' bankforbindelse.

### *Garantiforpligtelser*

Vestforsyning Varme A/S har afgivet garanti over for Holstebro Kommune om at friholde kommunen for enhver beløb, som kommunen måtte blive forpligtet til at betale til KommuneKredit som følge af kommunens garantier for Maabjerg Energy Center - BioHeat&Power A/S' anlægslån i KommuneKredit i forhold til de forholdsmæssige ejerandele i selskaberne.

Modervirksomhed:

### *Andre eventualforpligtelser*

Selskabet er sambeskattet med øvrige selskaber i koncernen og hæfter solidarisk og ubegrænset for selskabsskatter og eventuelle forpligtelser til at indeholde kildeskat på renter, royalties og udbytter for de sambeskattede selskaber. Hæftelsen omfatter derudover eventuelle senere korrektioner til den opgjorte skatteforpligtelse som konsekvens af ændringer til sambeskatningsindkomsten m.v.

**27. Pantsætninger og sikkerhedsstillelser**

Koncern:

Koncernen har ikke stillet pant eller anden sikkerhed i aktiver.

Modervirksomhed:

Selskabet har ikke stillet pant eller anden sikkerhed i aktiver.

**28. Nærtstående parter**

Der oplyses ikke om transaktioner med nærtstående parter, da alle transaktioner er gennemført på normale markedsvilkår.

Vederlag til ledelsen fremgår af note 3. Medarbejderforhold.

	Koncern	
	2023	2022
	t.DKK	t.DKK

**29. Reguleringer til pengestrømsopgørelse**

Over-/underdækning (forsyning)	-174.501	50.172
Andre driftsindtægter	-135.960	-56
Af- og nedskrivninger af materielle anlægsaktiver	178.515	173.850
Indtægter af kapitalandele i associerede virksomheder	-669	-2.202
Indtægter af kapitalinteresser	-2.203	-382
Finansielle indtægter	-37.406	-5.360
Finansielle omkostninger	18.364	36.180
Skat af årets resultat	24.983	-25.526
Øvrige reguleringer	1.592	11.548
I alt	-127.285	238.224

### 30. Anvendt regnskabspraksis

#### GENERELT

Årsrapporten er aflagt i overensstemmelse med årsregnskabsloven for store koncerner og virksomheder i regnskabsklasse C.

Den anvendte regnskabspraksis er uændret i forhold til foregående år.

#### Generelt om indregning og måling

I resultatopgørelsen indregnes indtægter i takt med, at de indtjenes, herunder indregnes værdireguleringer af finansielle aktiver og forpligtelser. I resultatopgørelsen indregnes ligeledes alle omkostninger, herunder afskrivninger og nedskrivninger.

I balancen indregnes aktiver, når det er sandsynligt, at fremtidige økonomiske fordele vil tilflyde selskabet, og aktivets værdi kan måles pålideligt. Forpligtelser indregnes i balancen, når det er sandsynligt, at fremtidige økonomiske fordele vil fragå selskabet, og forpligtelsens værdi kan måles pålideligt. Ved første indregning måles aktiver og forpligtelser til kostpris. Efterfølgende måles aktiver og forpligtelser som beskrevet nedenfor for hver enkelt regnskabspost.

Ved indregning og måling tages hensyn til forudsigelige tab og risici, der fremkommer inden årsrapporten aflægges, og som be- eller afkræfter forhold, der eksisterede på balancedagen.

#### KONCERNREGSKAB

Koncernregnskabet omfatter modervirksomheden og dens dattervirksomheder, hvori modervirksomheden direkte eller indirekte besidder mere end 50% af stemmerettighederne, eller gennem aftaler har kontrol. Virksomheder, hvori koncernen besidder kapitalinteresser, mellem 20% og 50% af stemmerettighederne og udøver betydelig indflydelse, men ikke kontrol, betragtes som associerede virksomheder. Virksomheder, som koncernen besidder med det formål at fremme egne aktiviteter gennem en varig tilknytning, og hvori koncernen ikke udøver betydelig indflydelse eller kontrol, betragtes som kapitalinteresser.

De regnskaber, der anvendes til brug for konsolideringen, aflægges i overensstemmelse med koncernens regnskabspraksis.

Koncernregnskabet er udarbejdet som et sammendrag af regnskaber for modervirksomheden og dattervirksomhederne ved sammenlægning af regnskabsposter af ensartet karakter. Ved konsolideringen er der foretaget eliminering af koncerninterne indtægter og omkostninger, besiddelser af kapitalandele, interne mellemværender og udbytter samt gevinster og tab ved transaktioner mellem de konsoliderede virksomheder i det omfang, de underliggende aktiver og forpligtelser ikke er realiserede.

**30. Anvendt regnskabspraksis - fortsat -****Minoritetsinteresser**

I koncernregnskabet indregnes dattervirksomhedernes regnskabsposter 100%. Minoritetsinteressernes forholdsmæssige andel af dattervirksomhedernes egenkapital klassificeres som en del af koncernegenkapitalen. Dattervirksomhedernes resultater fordeles via resultatdisponeringen forholdsmæssigt til minoritetsinteresserne og modervirksomhedens andel af egenkapitalen.

Køb og salg af minoritetsandele i en dattervirksomhed, som ikke medfører ændringer i kontrol, behandles i koncernregnskabet som egenkapitaltransaktioner, og forskellen mellem vederlaget og den regnskabsmæssige værdi allokeres til modervirksomhedens andel af egenkapitalen.

**VALUTA**

Årsrapporten er aflagt i danske kroner.

Transaktioner i fremmed valuta omregnes ved første indregning til transaktionsdagens kurs. Valutakursdifferencer, der opstår mellem transaktionsdagens kurs og kursen på betalingsdagen, indregnes i resultatopgørelsen som en finansiel post. Tilgodehavender, gældsforpligtelser og andre monetære poster i fremmed valuta omregnes til balancedagens valutakurs. Forskellen mellem balancedagens kurs og kursen på tidspunktet for tilgodehavendets eller gældsforpligtelsens opståen eller indregning i seneste årsrapport indregnes i resultatopgørelsen under finansielle indtægter og omkostninger. Anlægsaktiver, varebeholdninger og andre ikke monetære aktiver, der er erhvervet i fremmed valuta, omregnes til historiske valutakurser.

**AFLEDTE FINANSIELLE INSTRUMENTER**

Afledte finansielle instrumenter måles ved første indregning til kostpris. Efterfølgende måles de til dagsværdi og indregnes i andre tilgodehavender henholdsvis anden gæld.

Dagsværdiregulering af afledte finansielle instrumenter, der er klassificeret som og opfylder betingelserne for sikring af fremtidige pengestrømme (pengestrømssikring), indregnes i egenkapitalen under reserve for sikringstransaktioner. Medfører den sikrede transaktion indregning af et aktiv eller en forpligtelse, indregnes den akkumulerede dagsværdiregulering af sikringsinstrumentet, som tidligere er indregnet i egenkapitalen, i kostprisen for aktivet eller forpligtelsen. Medfører den sikrede transaktion indregning af en indtægt eller en omkostning, indregnes den akkumulerede dagsværdiregulering af sikringsinstrumentet, som tidligere er indregnet i egenkapitalen, sammen med den sikrede indtægt eller omkostning.

**30. Anvendt regnskabspraksis - fortsat -**

Hvis den sikrede transaktion ikke længere forventes at finde sted, ophører behandlingen som pengestrømssikring, og den akkumulerede dagsværdiregulering af sikringsinstrumentet overføres til resultatopgørelsen under andre finansielle poster. Hvis den sikrede transaktion fortsat forventes at finde sted, men betingelserne for pengestrømssikring ikke længere er opfyldt, ophører behandlingen som sikring, og den akkumulerede dagsværdiregulering af sikringsinstrumentet forbliver under egenkapitalen, indtil transaktionen finder sted.

Dagsværdiregulering af afledte finansielle instrumenter, som ikke opfylder betingelserne for behandling som regnskabsmæssig sikring, indregnes løbende i resultatopgørelsen under andre finansielle poster.

**LEASINGKONTRAKTER**

Leasingydelser vedrørende operationelle leasingkontrakter indregnes lineært i resultatopgørelsen over leasingperioden.

**TAKSTMÆSSIG OVER-/UNDERDÆKNING**

Takstmæssig underdækning vedrørende tidligere år, og som i de kommende år opkræves hos forbrugerne i henhold til den fastlagte indtægtsramme, indregnes særskilt i balancen under tilgodehavender. Takstmæssig underdækning indregnes til den værdi, som ledelsen forventer, vil blive opkrævet i de kommende år. Årets regulering af underdækning indregnes i resultatopgørelsen under nettoomsætningen. Takstmæssig overdækning vedrørende tidligere år, og som i de kommende år skal afregnes til forbrugerne, indregnes i balancen som en særskilt forpligtelse. Årets regulering af overdækning indregnes i resultatopgørelsen under nettoomsætningen.

**RESULTATOPGØRELSE****Nettoomsætning**

Indtægter fra salg af varer indregnes i resultatopgørelsen, såfremt levering og risikoovergang til køber har fundet sted inden udgangen af regnskabsåret, og når salgsbeløbet kan opgøres pålideligt og forventes indbetalt. Nettoomsætning måles til dagsværdi og opgøres ekskl. moms og afgifter opkrævet på vegne af tredjemand samt med fradrag af rabatter.

Indtægter fra entreprisekontrakter, hvor der leveres aktiver med høj grad af individuel tilpasning, indregnes i resultatopgørelsen i takt med, at produktionen udføres, hvorved nettoomsætningen svarer til salgsværdien af årets udførte arbejder (produktionsmetoden).

Indtægter fra udlejning af ejendomme indregnes i resultatopgørelsen i den periode, de vedrører. Nettoomsætningen måles til dagsværdi og opgøres ekskl. moms og rabatter.

**30. Anvendt regnskabspraksis - fortsat -****Produktionsomkostninger**

I produktionsomkostninger indregnes omkostninger, der direkte eller indirekte afholdes for at opnå årets nettoomsætning, herunder råvarer og hjælpematerialer, løn og gager samt leasing af og af- og nedskrivninger på anlægsaktiver, som anvendes i produktionsprocessen.

**Distributionsomkostninger**

I distributionsomkostninger indregnes omkostninger til distribution af varer solgt i året samt gennemførte salgskampagner m.v. Herunder indregnes løn og gager til salgspersonale, reklame- og udstillingsomkostninger m.v. samt leasing af og af- og nedskrivninger på anlægsaktiver, som anvendes i distributions- og salgsaktiviteten.

**Administrationsomkostninger**

I administrationsomkostninger indregnes omkostninger, der er afholdt i året til ledelse og administration, herunder løn og gager til det administrative personale og ledelse samt omkostninger til kontorlokaler, kontoromkostninger, tab på debitorer m.v. samt leasing af og af- og nedskrivninger på anlægsaktiver, der anvendes til administrative forhold.

**Andre driftsindtægter**

Andre driftsindtægter omfatter indtægter af sekundær karakter i forhold til virksomhedens aktiviteter, herunder lejeindtægter, negativ goodwill og gevinster ved salg af immaterielle og materielle anlægsaktiver.

**Af- og nedskrivninger**

Afskrivninger på materielle anlægsaktiver tilsigter, at der sker systematisk afskrivning over aktivernes forventede brugstid. Der foretages lineære afskrivninger baseret på følgende brugstider og restværdier:

	Brugstid, år	Rest- værdi t.DKK
Erhvervede rettigheder		0
Goodwill	7	0
Bygninger	10-30	0
Indretning af lejede lokaler	10	0
Produktionsanlæg og maskiner	1-75	0
Andre anlæg, driftsmateriel og inventar	3-10	0

Goodwill afskrives over 7 år. Brugstiden er fastsat under hensyntagen til de forventede fremtidige net-



**30. Anvendt regnskabspraksis** - fortsat -

toindtægter fra den virksomhed eller aktivitet, som goodwill er knyttet til.

Grunde afskrives ikke.

Afskrivningsgrundlaget er aktivets kostpris fratrukket forventet restværdi ved afsluttet brugstid. Afskrivningsgrundlaget reduceres endvidere med eventuelle nedskrivninger. Brugstiden og restværdien fastsættes, når aktivet er klar til brug, og revurderes årligt.

Nedskrivninger af materielle anlægsaktiver foretages efter anvendt regnskabspraksis omtalt i afsnittet "Nedskrivning af anlægsaktiver".

**Andre driftsomkostninger**

Andre driftsomkostninger omfatter omkostninger af sekundær karakter i forhold til virksomhedens aktiviteter, herunder omkostninger ved udlejningsaktivitet og tab ved salg af immaterielle og materielle anlægsaktiver.

**Indtægter af kapitalandele i tilknyttede virksomheder og associerede virksomheder samt kapitalinteresser**

For kapitalinteresser og i modervirksomheden tillige kapitalandele i dattervirksomheder, der måles efter indre værdis metode, indregnes andelen af virksomhedernes resultat i resultatopgørelsen efter eliminering af urealiserede interne gevinster og tab og med fradrag af eventuel af- og nedskrivning af goodwill. For kapitalinteresser elimineres interne gevinster og tab alene forholdsmæssigt.

Indtægter af kapitalandele i dattervirksomheder og associerede virksomheder samt kapitalinteresser omfatter ligeledes gevinster og tab ved salg af kapitalandele.

**Indtægter af andre kapitalandele, værdipapirer og tilgodehavender, der er anlægsaktiver**

Heri indregnes renteindtægter, udbytter, urealiserede kursgevinster samt realiserede afhændelsesgevinster.

**Andre finansielle poster**

Under andre finansielle poster indregnes renteindtægter og renteomkostninger, valutakursgevinster og -tab ved transaktioner i fremmed valuta, gevinster og tab på andre værdipapirer og kapitalandele m.v.

Amortisering af kurstab og låneomkostninger vedrørende finansielle forpligtelser indregnes løbende som finansiell omkostning.

**30. Anvendt regnskabspraksis - fortsat -****Skat af årets resultat**

Årets aktuelle og udskudte skatter indregnes i resultatopgørelsen som skat af årets resultat med den del, der kan henføres til årets resultat, og direkte i egenkapitalen med den del, der kan henføres til poster indregnet direkte i egenkapitalen.

Selskabet er sambeskattet med danske koncernforbundne virksomheder. Modervirksomheden fungerer som administrationsselskab for sambeskatningen og afregner som følge heraf alle betalinger af selskabsskat med skattemyndighederne.

Den aktuelle danske selskabsskat fordeles ved afregning af sambeskatningsbidrag mellem de sambeskattede virksomheder i forhold til disses skattepligtige indkomster. I tilknytning hertil modtager virksomheder med skattemæssigt underskud sambeskatningsbidrag fra virksomheder, der har kunnet anvende dette underskud til nedsættelse af eget skattemæssigt overskud.

**BALANCE****Immaterielle anlægsaktiver***Erhvervede rettigheder*

Erhvervede rettigheder måles i balancen til kostpris med fradrag af akkumulerede af- og nedskrivninger.

Erhvervede rettigheder afskrives lineært baseret på brugstider, som fremgår af afsnittet "Af- og nedskrivninger".

*Goodwill*

Goodwill måles i balancen til kostpris med fradrag af akkumulerede af- og nedskrivninger.

Goodwill afskrives lineært baseret på brugstider, som fremgår af afsnittet "Af- og nedskrivninger".

*Gevinster eller tab ved afhændelse af immaterielle anlægsaktiver*

Gevinster eller tab ved afhændelse af immaterielle anlægsaktiver opgøres som forskellen mellem en eventuel salgspris med fradrag af salgskostninger og den regnskabsmæssige værdi på salgstidspunktet.

**Materielle anlægsaktiver**

Materielle anlægsaktiver omfatter grunde og bygninger, indretning af lejede lokaler, produktionsanlæg og maskiner samt andre anlæg, driftsmateriel og inventar.

**30. Anvendt regnskabspraksis** - fortsat -

Materielle anlægsaktiver måles i balancen til kostpris med fradrag af akkumulerede af- og nedskrivninger. Anlæg måles ved anskaffelse til kostpris omfattende anskaffelsespris inkl. købsomkostninger. Kostprisen for egne opførte anlæg omfatter anskaffelsesprisen og omkostninger direkte tilknyttet anskaffelsen, herunder købsomkostninger og indirekte omkostninger til lønforbrug, materialer, komponenter og underleverandører indtil det tidspunkt, hvor aktivet er klar til at blive taget i brug.

For Vestforsyning Vand A/S og Vestforsyning Spildevand A/S gælder det, at grunde, bygninger, vand- og spildevandsanlæg samt andre anlæg, driftsmateriel og inventar er ved første indregning i overensstemmelse med årsregnskabslovens § 41 indregnet til dagsværdi med udgangspunkt i de myndighedsgodkendte standardværdier i pris- og levetidskataloget (POLKA) med fradrag af akkumulerede af- og nedskrivninger. POLKA-værdien er reduceret med 25%.

Kostprisen omfatter anskaffelsesprisen samt omkostninger direkte tilknyttet anskaffelsen indtil aktivet er klar til brug. Renter af lån til at finansiere fremstillingen indregnes i kostprisen.

Kostprisen for et samlet aktiv opdeles i separate bestanddele, der afskrives hver for sig, hvis brugstiden på de enkelte bestanddele er forskellig.

Materielle anlægsaktiver afskrives lineært baseret på brugstider og restværdier, som fremgår af afsnittet "Af- og nedskrivninger".

*Materielle anlægsaktiver under udførelse*

Materielle anlægsaktiver under udførelse måles til kostpris. Afholdte omkostninger vedrørende materielle anlægsaktiver under udførelse overføres til den relevante aktivkategori, når aktivet er klar til brug.

*Gevinster eller tab ved afhændelse af materielle anlægsaktiver*

Gevinster eller tab ved afhændelse af materielle anlægsaktiver opgøres som forskellen mellem en eventuel salgspris med fradrag af salgsomkostninger og den regnskabsmæssige værdi på salgstidspunktet fratrukket eventuelle omkostninger til bortskaffelse.

**Kapitalandele i tilknyttede og associerede virksomheder samt kapitalinteresser***Kapitalandele i tilknyttede virksomheder*

I modervirksomhedens balance indregnes og måles kapitalandele i dattervirksomheder efter indre værdis metode. På kapitalandele i dattervirksomheder betragtes indre værdis metode som en målemetode, og der henvises til afsnittet "Indre værdis metode" for nærmere omtale heraf.

**30. Anvendt regnskabspraksis** - fortsat -*Kapitalandele i associerede virksomheder*

I balancen indregnes og måles kapitalandele i associerede virksomheder efter indre værdis metode. På kapitalandele i associerede virksomheder betragtes indre værdis metode som en målemetode, og der henvises til afsnittet "Indre værdis metode" for nærmere omtale heraf.

*Kapitalinteresser*

I balancen indregnes og måles kapitalinteresser efter indre værdis metode. På kapitalinteresser betragtes indre værdis metode som en målemetode, og der henvises til afsnittet "Indre værdis metode" for nærmere omtale heraf.

*Indre værdis metode*

Kapitalandele, som måles efter indre værdis metode, måles ved første indregning til kostpris. Transaktionsomkostninger, der direkte kan henføres til erhvervelsen, indregnes i kostprisen for kapitalandelene. Transaktionsomkostninger ved erhvervelse af dattervirksomheder indregnes dog i resultatopgørelsen på afholdelsestidspunktet i koncernregnskabet.

Efterfølgende indregning og måling af kapitalandele efter indre værdis metode indebærer, at kapitalandelene måles til den forholdsmæssige andel af virksomhedernes regnskabsmæssige indre værdi, opgjort efter ejervirksomhedens regnskabspraksis, reguleret for resterende værdi af goodwill samt gevinster og tab ved transaktioner med de pågældende virksomheder. Kapitalandele, hvor oplysninger til brug for indregning efter indre værdis metode ikke er kendte, måles til kostpris.

*Gevinster eller tab ved afhændelse af kapitalandele*

Gevinster eller tab ved afhændelse af kapitalandele opgøres som forskellen mellem afhændelsessummen og den regnskabsmæssige værdi af nettoaktiver på salgstidspunktet inkl. ikke afskrevet goodwill samt forventede omkostninger til salg eller afvikling. Gevinster og tab indregnes i resultatopgørelsen under indtægter af kapitalandele.

**Nedskrivning af anlægsaktiver**

Den regnskabsmæssige værdi af anlægsaktiver, der ikke måles til dagsværdi, vurderes årligt for indikationer på værdiforringelse ud over det, som udtrykkes ved afskrivning.

Hvis selskabets realiserede afkast af et aktiv eller en gruppe af aktiver er lavere end forventet, anses dette som en indikation på værdiforringelse.

Foreligger der indikationer på værdiforringelse, foretages nedskrivningstest af hvert enkelt aktiv henholdsvis hver gruppe af aktiver.

**30. Anvendt regnskabspraksis - fortsat -**

Der foretages nedskrivning til genindvindingsværdien, hvis denne er lavere end den regnskabsmæssige værdi.

Som genindvindingsværdi anvendes den højeste værdi af nettosalgpris og kapitalværdi. Kapitalværdien opgøres som nutidsværdien af de forventede nettopengestrømme fra anvendelsen af aktivet eller aktivgruppen samt forventede nettopengestrømme ved salg af aktivet eller aktivgruppen efter endt brugstid.

Nedskrivninger tilbageføres, når begrundelsen for nedskrivningen ikke længere består.

**Varebeholdninger**

Varebeholdninger måles til kostpris på grundlag af FIFO-metoden. Der nedskrives til nettorealiseringsværdien, hvis denne er lavere.

Kostpris for råvarer og hjælpematerialer samt handelsvarer opgøres som købspriser med tillæg af omkostninger direkte foranlediget af anskaffelsen.

Nettorealiseringsværdien for varebeholdninger opgøres som salgssum med fradrag af færdiggørelsesomkostninger og omkostninger, der afholdes for at effektuere salget, og fastsættes under hensyntagen til omsættelighed, ukurans og udvikling i forventet salgpris.

**Tilgodehavender**

Tilgodehavender måles til amortiseret kostpris, hvilket sædvanligvis svarer til pålydende værdi med fradrag af nedskrivninger til imødegåelse af tab.

Nedskrivninger til imødegåelse af tab opgøres på grundlag af en individuel vurdering af de enkelte tilgodehavender, når der på individuelt niveau foreligger en objektiv indikation på, at et tilgodehavende er værdiforringet.

Deposita, der er indregnet under aktiver, omfatter betalte deposita til udlejer vedrørende selskabets indgåede lejeaftaler.

**Igangværende arbejder for fremmed regning**

Igangværende arbejder for fremmed regning måles til salgsværdien af det udførte arbejde med fradrag af foretagne acontofaktureringer på det enkelte igangværende arbejde.

**30. Anvendt regnskabspraksis** - fortsat -

Salgsværdien måles på baggrund af færdiggørelsesgraden på balancedagen og de samlede forventede indtægter på de enkelte igangværende arbejder. Færdiggørelsesgraden for det enkelte igangværende arbejde beregnes normalt som forholdet mellem det anvendte ressourceforbrug og det totale budgetterede ressourceforbrug. For enkelte igangværende arbejder, hvor ressourceforbruget ikke kan anvendes som grundlag, er der i stedet benyttet forholdet mellem afsluttede delaktiviteter og de samlede delaktiviteter for det enkelte igangværende arbejde.

Hvis salgsværdien for et igangværende arbejde ikke kan opgøres pålideligt, måles salgsværdien til de medgåede omkostninger eller nettorealisationseværdien, hvis denne er lavere.

Det enkelte igangværende arbejde indregnes i balancen under tilgodehavender eller gældsforpligtelser afhængigt af, hvorvidt nettoværdien af salgsværdien med fradrag af modtagne forudbetalinger er positiv eller negativ.

Når det er sandsynligt, at de totale omkostninger vil overstige de samlede indtægter på det enkelte igangværende arbejde, indregnes det samlede forventede tab som en hensat forpligtelse.

**Periodeafgrænsningsposter**

Periodeafgrænsningsposter, der er indregnet under aktiver, omfatter afholdte omkostninger vedrørende efterfølgende regnskabsår.

**Andre værdipapirer og kapitalandele**

Andre værdipapirer måles til dagsværdi svarende til kursværdien på balancedagen.

Andre kapitalandele måles til dagsværdi i balancen. For kapitalandele, som handles på et aktivt marked, svarer dagsværdien til kursværdien på balancedagen. Andre kapitalandele, hvor dagsværdien ikke kan opgøres pålideligt, måles til kostpris.

**Likvide beholdninger**

Likvide beholdninger omfatter indestående på bankkonti.

**Egenkapital**

Reserve for opskrivninger omfatter i modervirksomhedens årsregnskab opskrivning af til dagsværdi. Reserven måles med fradrag af udskudt skat og reduceres med afskrivninger på de opskrevne aktiver. Ved afhændelse af aktiverne overføres det resterende beløb fra reserve for opskrivninger til overført resultat.

**30. Anvendt regnskabspraksis** - fortsat -

Nettoopskrivning af kapitalandele, som måles efter indre værdis metode, indregnes i modervirksomhedens årsregnskab under egenkapitalen i reserve for nettoopskrivning efter indre værdis metode i det omfang, den regnskabsmæssige værdi overstiger kostprisen.

Urealiserede gevinster og tab på finansielle instrumenter, der er klassificeret som og opfylder betingelserne for sikring af fremtidige pengestrømme (pengestrømssikring), indregnes under egenkapitalen i reserve for sikringstransaktioner. Reserven måles med fradrag af udskudt skat. Reserven opløses, når den sikrede transaktion finder sted eller den ikke længere forventes at finde sted.

**Hensatte forpligtelser**

Pensionsforpligtelser måles i balancen på baggrund af aktuarmæssige beregninger i det omfang, forpligtelserne ikke er forsikringsmæssigt afdækket (ydelsesbaserede pensionsordninger). Aktuarmæssige gevinster og tab på ydelsesbaserede pensionsordninger indregnes direkte i egenkapitalen under overført resultat.

**Aktuelle og udskudte skatter**

Skyldig og tilgodehavende aktuel skat indregnes i balancen som beregnet skat af årets skattepligtige indkomst, reguleret for betalte acontoskatter.

Skyldige og tilgodehavende sambeskatningsbidrag indregnes i balancen som selskabsskat under tilgodehavender eller gældsforpligtelser.

Udskudte skatteforpligtelser og udskudte skatteaktiver beregnes af alle midlertidige forskelle mellem regnskabsmæssige og skattemæssige værdier af aktiver og forpligtelser. Der indregnes dog ikke udskudt skat af midlertidige forskelle vedrørende skattemæssigt ikke afskrivningsberettiget goodwill samt andre poster, hvor midlertidige forskelle, bortset fra virksomhedsovertagelser, er opstået på anskaffelsestidspunktet uden at have effekt på resultat eller skattepligtig indkomst. I de tilfælde, hvor opgørelse af skatteværdien kan foretages efter forskellige beskatningsregler, måles udskudt skat på grundlag af den af ledelsen planlagte anvendelse af aktivet henholdsvis afvikling af forpligtelsen.

Udskudte skatteaktiver indregnes med den værdi, de efter vurdering forventes at kunne realiseres til ved modregning i udskudte skatteforpligtelser eller ved udligning i skat af fremtidig indtjening.

Udskudt skat måles på grundlag af de skatteregler og skattesatser, der med balancedagens lovgivning vil være gældende, når den udskudte skat forventes udløst som aktuel skat.



**30. Anvendt regnskabspraksis** - fortsat -**Gældsforpligtelser**

Deposita, der er indregnet under forpligtelser, omfatter indbetalte deposita fra lejere vedrørende selskabets lejemål.

Langfristede gældsforpligtelser måles til kostpris på tidspunktet for stiftelse af gældsforholdet (lånoptagelsen). Gældsforpligtelserne måles herefter til amortiseret kostpris, hvor kurstab og låneomkostninger indregnes i resultatopgørelsen som en finansiel omkostning over løbetiden på grundlag af den beregnede, effektive rente på tidspunktet for stiftelse af gældsforholdet.

Kortfristede finansielle gældsforpligtelser måles til amortiseret kostpris, hvilket normalt svarer til gældens pålydende værdi. Øvrige kortfristede gældsforpligtelser måles til nettorealiseringsværdi.

**Modtagne forudbetalinger fra kunder**

Modtagne forudbetalinger fra kunder omfatter beløb modtaget fra kunder forud for tidspunktet for levering af den aftalte vare eller færdiggørelse af den aftalte tjenesteydelse.

**Periodeafgrænsningsposter**

Periodeafgrænsningsposter, indregnet under forpligtelser, omfatter modtagne indbetalinger vedrørende indtægter i de efterfølgende regnskabsår.

**PENGESTRØMSOPGØRELSE**

Pengestrømsopgørelsen opstilles efter den indirekte metode og viser pengestrømme fra driften, investeringer og finansiering samt likvider ved årets begyndelse og slutning.

Pengestrømme fra driften opgøres som årets resultat, reguleret for ikke kontante driftsposter, betalte selskabsskatter og ændringer i driftskapitalen.

Pengestrømme fra investeringer omfatter betalinger i forbindelse med køb og salg af virksomheder og finansielle aktiver samt køb, udvikling, forbedring og salg af immaterielle og materielle anlægsaktiver.

Pengestrømme fra finansiering omfatter ændringer i modervirksomhedens aktiekapital og omkostninger forbundet hermed og finansiering fra udbetalt udbytte til ejerne, samt optagelse af og afdrag på langfristede gældsforpligtelser.

**30. Anvendt regnskabspraksis** - fortsat -

Likviditeten ved årets begyndelse og slutning sammensætter sig af likvide beholdninger og kortfristede værdipapirer uden væsentlig kursrisiko.

Modervirksomheden har undladt at udarbejde pengestrømsopgørelse med henvisning til årsregnskabslovens § 86, stk. 4, idet modervirksomheden indgår i pengestrømsopgørelsen for koncernen.