

Vestforsyning A/S

Nupark 51, 7500 Holstebro
CVR-nr. 25 95 22 00

Årsrapport for 2022

Årsrapporten er godkendt på den
ordinære generalforsamling, d. 24.05.23

Jacob Sparre Christiansen
Dirigent

Koncernoplysninger m.v.	3
Ledelsespåtegning	4
Den uafhængige revisors revisionspåtegning	5 - 7
Ledelsesberetning	8 - 24
Resultatopgørelse	25
Balance	26 - 28
Egenkapitalopgørelse	29
Koncernens pengestrømsopgørelse	30
Noter	31 - 58

Selskabet

Vestforsyning A/S
Nupark 51
7500 Holstebro
Telefon: 96 12 73 00
Hjemmeside: www.vestforsyning.dk
E-mail: info@vestforsyning.dk
Hjemsted: Holstebro
CVR-nr.: 25 95 22 00
Regnskabsår: 01.01 - 31.12

Direktion

Adm. direktør Christian Hagelskjær

Bestyrelse

Formand Pernille Rüz Bloch
Næstformand Karsten Filso
Søren Boel Olesen
Finn Orvad
Rasmus Gamst Beltofte
Per Tolstrup Albertsen
Ole Gade
Bjarne Sørensen
Thomas Nørholt Jensen
Kamilla Stuhr Sønderup
Erik Frost Hansen

Revision

Beierholm
Statsautoriseret Revisionspartnerselskab

Dattervirksomheder

Vestforsyning Erhverv A/S, Holstebro
Multiforsyning A/S, Holstebro

Vi har dags dato aflagt årsrapporten for regnskabsåret 01.01.22 - 31.12.22 for Vestforsyning A/S.

Årsrapporten aflægges i overensstemmelse med årsregnskabsloven.

Det er vores opfattelse, at koncernregnskabet og årsregnskabet giver et retvisende billede af koncernens og modervirksomhedens aktiver, passiver og finansielle stilling pr. 31.12.22 og resultatet af koncernens og modervirksomhedens aktiviteter samt af koncernens pengestrømme for regnskabsåret 01.01.22 - 31.12.22.

Ledelsesberetningen indeholder efter vores opfattelse en retvisende redegørelse for de forhold, beretningen omhandler.

Årsrapporten indstilles til generalforsamlingens godkendelse.

Holstebro, den 24. april 2023

Direktionen

Christian Hagelskjær
Adm. direktør

Bestyrelsen

Pernille Rüz Bloch
Formand

Karsten Filsø
Næstformand

Søren Boel Olesen

Finn Orvad

Rasmus Gamst Beltofte

Per Tolstrup Albertsen

Ole Gade

Bjarne Sørensen

Thomas Nørholt Jensen

Kamilla Stuhr Sønderup

Erik Frost Hansen

Til kapitalejeren i Vestforsyning A/S**Konklusion**

Vi har revideret koncernregnskabet og årsregnskabet for Vestforsyning A/S for regnskabsåret 01.01.22 - 31.12.22, der omfatter resultatopgørelse, balance, egenkapitalopgørelse og noter, herunder anvendt regnskabspraksis for såvel koncernen som selskabet samt pengestrømsopgørelse for koncernen. Koncernregnskabet og årsregnskabet udarbejdes efter årsregnskabsloven.

Det er vores opfattelse, at koncernregnskabet og årsregnskabet giver et retvisende billede af koncernens og selskabets aktiver, passiver og finansielle stilling pr. 31.12.22 samt af resultatet af koncernens og selskabets aktiviteter samt pengestrømme for koncernen for regnskabsåret 01.01.22 - 31.12.22 i overensstemmelse med årsregnskabsloven.

Grundlag for konklusion

Vi har udført vores revision i overensstemmelse med internationale standarder om revision og de yderligere krav, der er gældende i Danmark. Vores ansvar ifølge disse standarder og krav er nærmere beskrevet i revisionspåtegningens afsnit "Revisors ansvar for revisionen af koncernregnskabet og årsregnskabet". Vi er uafhængige af koncernen og selskabet i overensstemmelse med International Ethics Standards Board for Accountants' internationale retningslinjer for revisoreres etiske adfærd (IESBA Code) og de yderligere etiske krav, der er gældende i Danmark, ligesom vi har opfyldt vores øvrige etiske forpligtelser i henhold til disse krav og IESBA Code. Det er vores opfattelse, at det opnåede revisionsbevis er tilstrækkeligt og egnet som grundlag for vores konklusion.

Ledelsens ansvar for koncernregnskabet og årsregnskabet

Ledelsen har ansvaret for udarbejdelsen af et koncernregnskab og et årsregnskab, der giver et retvisende billede i overensstemmelse med årsregnskabsloven. Ledelsen har endvidere ansvaret for den interne kontrol, som ledelsen anser for nødvendig for at udarbejde et koncernregnskab og et årsregnskab uden væsentlig fejlinformation, uanset om denne skyldes besvigelser eller fejl.

Ved udarbejdelsen af koncernregnskabet og årsregnskabet er ledelsen ansvarlig for at vurdere koncernens og selskabets evne til at fortsætte driften, at oplyse om forhold vedrørende fortsat drift, hvor dette er relevant, samt at udarbejde koncernregnskabet og årsregnskabet på grundlag af regnskabsprincippet om fortsat drift, medmindre ledelsen enten har til hensigt at likvidere koncernen og selskabet, indstille driften eller ikke har andet realistisk alternativ end at gøre dette.

Revisors ansvar for revisionen af koncernregnskabet og årsregnskabet

Vores mål er at opnå høj grad af sikkerhed for, om koncernregnskabet og årsregnskabet som helhed er uden væsentlig fejlinformation, uanset om denne skyldes besvigelser eller fejl, og at afgive en revisionspåtegning med en konklusion. Høj grad af sikkerhed er et højt niveau af sikkerhed, men er ikke en garanti for, at en revision, der udføres i overensstemmelse med internationale standarder om revision og de yderligere krav, der er gældende i Danmark, altid vil afdække væsentlig fejlinformation, når sådan findes. Fejlinformationer kan opstå som følge af besvigelser eller fejl og kan betragtes som væsentlige, hvis det med rimelighed kan forventes, at de enkeltvis eller samlet har indflydelse på de økonomiske beslutninger, som regnskabsbrugerne træffer på grundlag af koncernregnskabet og årsregnskabet.

Som led i en revision, der udføres i overensstemmelse med internationale standarder om revision og de yderligere krav, der er gældende i Danmark, foretager vi faglige vurderinger og opretholder professionel skepsis under revisionen. Herudover:

- Identificerer og vurderer vi risikoen for væsentlig fejlinformation i koncernregnskabet og årsregnskabet, uanset om denne skyldes besvigelser eller fejl, udformer og udfører revisionshandlinger som reaktion på disse risici samt opnår revisionsbevis, der er tilstrækkeligt og egnet til at danne grundlag for vores konklusion. Risikoen for ikke at opdage væsentlig fejlinformation forårsaget af besvigelser er højere end ved væsentlig fejlinformation forårsaget af fejl, idet besvigelser kan omfatte sammensværgelser, dokumentfalsk, bevidste udeladelser, vildledning eller tilsidesættelse af intern kontrol.
- Opnår vi forståelse af den interne kontrol med relevans for revisionen for at kunne udforme revisionshandlinger, der er passende efter omstændighederne, men ikke for at kunne udtrykke en konklusion om effektiviteten af koncernens og selskabets interne kontrol.
- Tager vi stilling til, om den regnskabspraksis, som er anvendt af ledelsen, er passende, samt om de regnskabsmæssige skøn og tilknyttede oplysninger, som ledelsen har udarbejdet, er rimelige.
- Konkluderer vi, om ledelsens udarbejdelse af koncernregnskabet og årsregnskabet på grundlag af regnskabsprincippet om fortsat drift er passende, samt om der på grundlag af det opnåede revisionsbevis er væsentlig usikkerhed forbundet med begivenheder eller forhold, der kan skabe betydelig tvivl om koncernens og selskabets evne til at fortsætte driften. Hvis vi konkluderer, at der er en væsentlig usikkerhed, skal vi i vores revisionspåtegning gøre opmærksom på oplysninger herom i koncernregnskabet og årsregnskabet eller, hvis sådanne oplysninger ikke er tilstrækkelige, modificere vores konklusion. Vores konklusioner er baseret på det revisionsbevis, der er opnået frem til datoen for vores revisionspåtegning. Fremtidige begivenheder eller forhold kan dog medføre, at koncernen og selskabet ikke længere kan fortsætte driften.

Den uafhængige revisors revisionspåtegning

- Tager vi stilling til den samlede præsentation, struktur og indhold af koncernregnskabet og årsregnskabet, herunder noteoplysningerne, samt om koncernregnskabet og årsregnskabet afspejler de underliggende transaktioner og begivenheder på en sådan måde, at der gives et retvisende billede heraf.
- Opnår vi tilstrækkeligt og egnet revisionsbevis for de finansielle oplysninger for virksomhederne eller forretningsaktiviteterne i koncernen til brug for at udtrykke en konklusion om koncernregnskabet. Vi er ansvarlige for at lede, føre tilsyn med og udføre koncernrevisionen. Vi er eneansvarlige for vores revisionskonklusion.

Vi kommunikerer med den øverste ledelse om blandt andet det planlagte omfang og den tidsmæssige placering af revisionen samt betydelige revisionsmæssige observationer, herunder eventuelle betydelige mangler i intern kontrol, som vi identificerer under revisionen.

Udtalelse om ledelsesberetningen

Ledelsen er ansvarlig for ledelsesberetningen.

Vores konklusion om koncernregnskabet og årsregnskabet omfatter ikke ledelsesberetningen, og vi udtrykker ingen form for konklusion med sikkerhed om ledelsesberetningen.

I tilknytning til vores revision af koncernregnskabet og årsregnskabet er det vores ansvar at læse ledelsesberetningen og i den forbindelse overveje, om ledelsesberetningen er væsentligt inkonsistent med koncernregnskabet eller årsregnskabet eller vores viden opnået ved revisionen eller på anden måde synes at indeholde væsentlig fejlinformation.

Vores ansvar er derudover at overveje, om ledelsesberetningen indeholder krævede oplysninger i henhold til årsregnskabsloven.

Baseret på det udførte arbejde er det vores opfattelse, at ledelsesberetningen er i overensstemmelse med koncernregnskabet og årsregnskabet og er udarbejdet i overensstemmelse med årsregnskabslovens krav. Vi har ikke fundet væsentlig fejlinformation i ledelsesberetningen.

Skive, den 24. april 2023

Beierholm

Statsautoriseret Revisionspartnerselskab
CVR-nr. 32 89 54 68

Jesper K. Viborg

Statsaut. revisor
MNE-nr. mne35413

KONCERNENS HOVED- OG NØGLETAL**Hovedtal**

Beløb i t.DKK	2022	2021	2020	2019	2018
<i>Resultat</i>					
Nettoomsætning	811.915	698.423	577.925	586.109	656.182
Bruttofortjeneste	108.165	78.180	95.860	34.838	95.692
Resultat af primær drift	70.477	44.504	57.102	-12.062	44.491
Finansielle poster i alt	-22.226	5.824	-15.270	-16.650	-23.334
Årets resultat	73.778	67.820	28.361	-15.998	16.315
<i>Balance</i>					
Samlede aktiver	4.656.660	4.577.137	4.591.589	4.627.551	4.459.236
Investeringer i materielle anlægsaktiver	197.138	158.220	118.375	89.701	112.372
Egenkapital	3.451.899	3.370.328	3.300.655	3.269.013	3.289.354
<i>Pengestrømme</i>					
Nettopengestrømme fra:					
Driften	358.452	286.948	169.465	210.408	224.480
Investeringer	-185.195	-153.563	-94.576	-96.597	-110.824
Finansiering	-53.723	-106.152	-70.545	-50.916	-45.115
Årets pengestrømme	119.534	27.233	4.344	62.895	68.541

Nøgletal

	2022	2021	2020	2019	2018
<i>Rentabilitet</i>					
Egenkapitalens forrentning	2,2%	2,0%	0,9%	-0,5%	0,7%
Bruttomargin	13,3%	11,2%	16,6%	6,0%	15,0%
Overskudsgrad	8,7%	6,4%	9,9%	-2,0%	7,0%

Soliditet

Soliditetsgrad	74,3%	73,6%	71,9%	71,0%	74,0%
----------------	-------	-------	-------	-------	-------

Øvrige

Antal medarbejdere (gns.)	162	160	157	159	154
---------------------------	-----	-----	-----	-----	-----

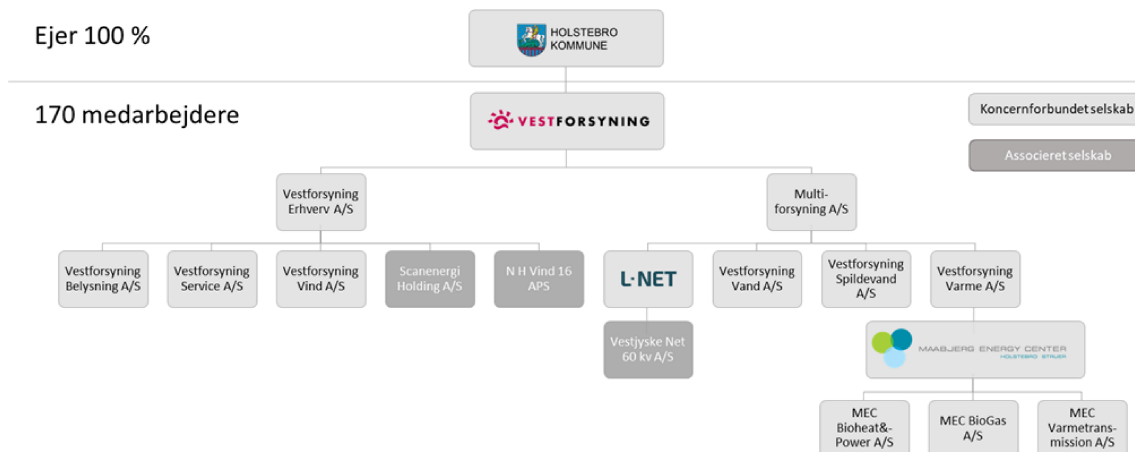
Definitioner af nøgletal

Egenkapitalens forrentning:	$\frac{\text{Årets resultat} \times 100}{\text{Gennemsnitlig egenkapital}}$
Bruttomargin:	$\frac{\text{Bruttoresultat} \times 100}{\text{Nettoomsætning}}$
Overskudsgrad:	$\frac{\text{Resultat af primær drift} \times 100}{\text{Nettoomsætning}}$
Soliditetsgrad:	$\frac{\text{Egenkapital ultimo} \times 100}{\text{Samlede aktiver}}$

Væsentligste aktiviteter og koncernforhold

Vestforsyning A/S er moderselskab og varetager koncernledelsen for hele Vestforsyning koncernen. Selskabet ejer desuden koncernens domicilbygninger.

Koncernen består af moderselskabet samt følgende datterselskaber, associerede selskaber og øvrige kapitalandele, jf. nedenstående koncerndiagram. Holstebro Kommune ejer 100% af moderselskabets selskabskapital.



Forretningsmodel

Vestforsyning er en multiforsyningsvirksomhed med primært virkeområde koncentreret i Holstebro. Vestforsynings kerneopgaver er, at:

- levere el, vand, varme og aflede spildevand,
- forestå energiproduktion, herunder kraftvarme, biogas og VE-strøm
- tilbyde kommercielle energiløsninger som elsalg og belysning

Udvikling i aktiviteter og økonomiske forhold

Resultatopgørelsen for tiden 01.01.22 - 31.12.22 udviser et resultat på t.DKK 73.778 mod t.DKK 67.820 for tiden 01.01.21 - 31.12.21. Balancen viser en egenkapital på t.DKK 3.451.899.

Bestyrelsen anser resultatet for tilfredsstillende.

Koncernen har haft en tilfredsstillende udvikling i resultatet af den primære drift.

Koncernen har i 2022 haft en stor stigning i nettoomsætningen med DKK 812 mio., som især skyldes de meget høje energipriser i 2022.

Vestforsyning Varme A/S har realiseret et overskud, som er væsentligt højere end budgetteret, hvilket primært kan henføres til ejerskabet af MEC Holdning A/S og dets datterselskaber MEC -

BioHeat&Power A/S og MEC – BioGas A/S, som har haft ekstraordinære store indtægter fra salg af el og biogas som følge af de høje energipriser. Desuden har Vestforsyning Varme A/S haft færre udgifter til varme i forbindelse med prisnedsættelser af varmeprisen fra MEC - BioHeat&Power A/S pr. 1. maj og 1. oktober 2022.

De øvrige selskaber i koncernen har generelt leveret tilfredsstillende resultater trods stigende omkostninger som følge af de høje energipriser. Koncernens erhvervsselskab har haft et væsentlig større overskud end budgetteret, primært som følge af det ekstraordinært store overskud i Vestforsyning Vind A/S i forbindelse med de høje elpriser, dog modregnet et større negativt afkast på DKK -16,4 mio. på kapitalforvaltningsaftaler på grund af uroen på de finansielle markeder i 2022.

Taksterne for kunderne i koncernens forsyningsselskaber har haft en tilfredsstillende udvikling i 2022. En gennemsnitsforbruger af el, vand, varme og spildevand har haft en stigning i den samlede udgift på ca. 0,5%, mens KL's udmeldte fremskrivningstakst er på 1,9%.

Forventet udvikling

Selskabet forventer i det kommende år en lidt lavere omsætning i forbindelse med tilpasning af de interne huslejeindtægter samt et resultat før indtægter fra kapitalandele og skat i niveauet DKK 1-3 mio.

På de indtægtsregulerede og 'hvile i sig selv'-forretningsområder forventes, trods de fortsat høje el- og gaspriser, en stabil forbrugerprisudvikling. I 2023 vil en gennemsnitsforbruger af el, vand, varme og spildevand opleve et prisfald på ca. 10%, hvilket skyldes en ekstraordinær nedsættelse af varmeprisen i 2023 med 23% på grund af tilbagebetaling af de meget store indtægter fra el i varmeproduktionen i 2022. Fra 2024 forventes prisen for en gennemsnitsforbruger igen at være på niveau med 2022.

De kommercielle forretningsområder forventes at have en stabil udvikling i den primære drift.

Usikkerhed ved indregning og måling

Årsrapporten er ikke påvirket af usædvanlige forhold ved indregning og måling.

Usædvanlige forhold, der har påvirket indregning og måling

Årsrapporten er ikke påvirket af usikkerhed ved indregning og måling.

Risici og usikkerheder ved indregning eller måling

Koncernen er ikke eksponeret over for ændringer i valutakurser og renteniveau i stor udstrækning. Koncernen følger en bestyrelsesgodkendt finanspolitik, der opererer med en lav risikoprofil, således valuta-, rente- og kreditrisici minimeres og styres centralt i form af en koordineret likviditetsstyring og lånoptagelse, herunder kapitalfrebringelse og placering af overskudslikviditet.

Det er koncernens politik, at kapitalfrebringelse samt placering af overskudslikviditet styres centralt og koordineret. Koncernen har desuden et mål for likviditetsberedskab i form af overskudslikviditet og kreditrammer i pengeinstitutter.

Koncernens anvendelse af afledte finansielle instrumenter er reguleret gennem en skriftlig politik vedtaget af bestyrelsen samt af interne forretningsgange, der bl.a. fastlægger beløbsgrænser samt hvilke afledte finansielle instrumenter, der kan anvendes. De anvendte finansielle instrumenter er renteswaps samt fast og variabelt forrentede lån.

Strategisk retning og resultater

I januar 2022 tiltrådte en ny bestyrelse, som i samarbejde med direktionen har arbejdet på en ny strategi for Vestforsyning. Strategien blev besluttet i august 2022 og løber i perioden 2022-2026.

Vision og mission:

Som en del af den nye strategi har Vestforsyning udarbejdet en ny vision og mission. Dette er i tråd med Vestforsynings ønske om at udvikle vores kerneaktiviteter i samspil med lokalsamfundet for at gøre vores fælles aktiviteter og interesser mere attraktive for erhvervslivet såvel som borgerne i Holstebro Kommune.

VISION	<p>Sammen skaber vi bæredygtig forsyning og lokal udvikling – for vores fælles fremtid!</p>
MISSION	<ul style="list-style-type: none"> - Vi sikrer forsyning med fokus på kunder, klima, miljø, forsyningssikkerhed og attraktive priser. - Vi vil være den foretrukne samarbejdspartner på udviklingsindsatser, som gør Holstebro til en fortsat attraktiv kommune for erhvervsliv og bosætning.



Strategiske tiltag:

Med den nye strategi ønsker Vestforsyning fortsat at være det lokale forsyningsselskab med en høj forsyningssikkerhed, gode priser og tilfredse kunder, samt følge fremtidstendenserne for markedet. Vestforsyning agerer i en dynamisk verden, hvor bl.a. teknologiudvikling, klimatilpasning, bæredygtighed og CO₂-reduktioner er de store fokusområder.

Derfor omhandler en stor del af Vestforsynings strategi de kommende år, at vi aktivt ønsker at bidrage positivt til den grønne omstilling samtidig med, at vi bibeholder vores kundefokuserede tilgang. For at komme i mål er der behov for nytænkning og aktive indsatser. Det lykkes vi kun med, når vi løfter i flok samt ved at indgå i værdiskabende partnerskaber, hvor vi i fællesskab bidrager til at fremme bæredygtige tiltag med udgangspunkt i lokalsamfundet og kundernes behov.

Nedenfor ses de tre strategiske temaer, som Vestforsynings strategi er bygget op omkring:

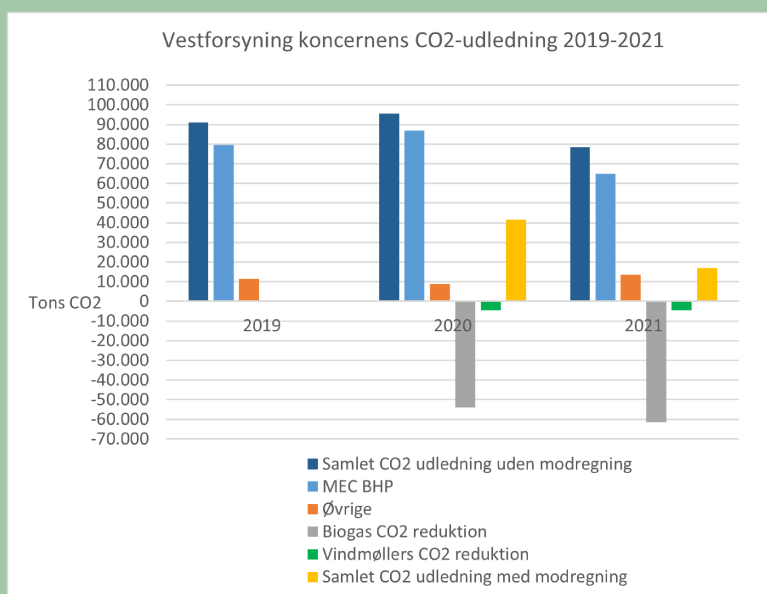


Temaet *Grøn omstilling og bæredygtighed* skal sikre vores strategiske fokus på klimaudfordringerne, herunder bl.a. reduktion af CO₂- og andre klimagasudledninger, samt indtænkes i vores anlæg og forretningsaktiviteter mod en grønnere og mere bæredygtig fremgangsmåde. *Lokal multiforsyning i dansk verdensklasse* sætter fokus på udvikling af lokalområdet med de bedst mulige løsninger, så vi sikrer en attraktiv forsyning samt skaber værdi lokalt. Det strategiske tema "Åben for partnerskaber for fremtidens forsyning" skal sikre, at vi i fælles partnerskab finder de bedste realiserbare og innovative løsninger, der kan hjælpe vores lokalområde til at lykkes i en hastigt foranderlig verden samt i den grønne omstilling.

Koncernstrategi

Grøn omstilling og bæredygtighed

Vestforsyning arbejder efter regeringens 70% mål for klimareduktion i 2030 og klimaneutralitet i 2050. Vi har i 2021 en samlet CO₂-udledning på 78.449 tons udregnet efter skorstensmetoden samt en visualisering af modregning via vindmølle- og biogasproduktion, som illustreres herunder:



MEC – BHP A/S havde i år 2021 en fossil udledning på 64.891 tons CO₂ (lyseblå), mens de øvrige driftsenheder havde en samlet udledning på 13.558 tons CO₂ (orange). Samlet giver det en CO₂ udledning på 78.449 tons CO₂ (mørkeblå). Når den samlede CO₂-reduktion på 61.398 tons (grå og grønne) fra henholdsvis MEC - BioGas A/S og vindmøllerne modregnes, resulterer det i en samlet CO₂-udledning fra Vestforsyning koncernen på 17.051 tons CO₂ i 2021 (gul). Med den stadig voksende opmærksomhed på klimaudfordringen og udledning af klimagasser vil Vestforsynings klimaopgørelse også udvikles yderligere de kommende år. I år 2023 arbejder vi på et klimaregnskab ud fra GHG-protokollen (Green House Gas), som ligeledes vil give anledning til konkretisering af vores klimamål.

Af klimatiltag arbejder Vestforsyning bl.a. for yderligere udbygning af VE og har i 2022 opkøbt et areal potentielt til solceller, såfremt det bliver godkendt ved kommunalbestyrelsen. Vi indtænker klimaindsatser i enhver henseende, for at være på forkant med kommende lovgivning, teknologi og forretningsmuligheder på tværs af egne forsyninger og i synergi med eksterne virksomheder fx indenfor PtX - altid med vores forsyningsikkerhed, kvalitet og pris for øje.

Vestforsyning tager samfundsansvar for de FN verdensmål, hvor vi har størst indflydelse i vores kerneaktiviteter og påtænker et idékatalog for virksomhedens bæredygtighedsaktiviteter for at gøre arbejdet mere praksisnært og handlebart.

Lokal multiforsyning i dansk verdensklasse

Bedre end landsgns.

på afbrydelsesminutter og i
den nationale regulering

Vestforsyning opretholder en stabil og sikker forsyning for nuværende og kommende kunder og arbejder for at sikre en effektiv og moderne forsyning nu og i fremtiden. Vi vil skabe tryghed for vores kunder og arbejder derfor særligt med at imødegå forsyningsstop og brud, før de sker. Med vores afbrydelsesminutter for kunderne på henholdsvis L-NET og Vand, hvor vi bliver holdt op mod landsgennemsnittet, ligger vi markant bedre, hvorfor vores mål her indfries. En yderligere forklaring af placeringerne ses under afsnit 5 under de respektive forsyninger.

Data og analysen heraf bliver mere og mere central for at sikre de rette prioriteringer for udbedring, optimering og øget effektivitet i forsyningsarterne - hvorfor synergiarbejdet på tværs i forsyningen omfavner flere og flere aspekter. Dette skal samtidig være medvirkende til, at Vestforsyning styrker kundeoplevelse og -relationen til lokalområdet, for både lokalbefolkningen, vores kunder og erhvervslivet.

I forhold til national regulering, har Vestforsyning et koncernmål om at ligge over landsgennemsnittet på samtlige forsyninger. Dette samlede mål er opfyldt for alle forsyningsgrene og på henholdsvis L-NET, Varme og Spildevand, ligger vi yderst positivt blandt eller lige efter frontsekskaberne. Lokalt for forsyningerne er der på nogle forsyninger yderligere skærpede mål for placering. Disse skærpede målsætninger fremgår under afsnit 5 under de respektive forsyninger.

Åben for partnerskaber for fremtidens forsyning

Vestforsyning er åben for partnerskaber for fremtidens forsyning i relation til og i forlængelse af vores forretningsområder. Vi deltager bl. a. i samarbejder inden for udvikling af VE og PtX i lokalområdet. Dette er i tråd med, at Vestforsyning har et ønske om at bidrage til at gøre Holstebro Kommunes (lokale) virksomheder og området "grønnere".

Vi vil være den professionelle partner, som kan forenkle de mest komplekse forhold og give plads til at udfordre vores nuværende systemer for at øge fremtidsmulighederne bl.a. via test af ny teknologi. Så længe det ikke forringer vores forsyningssikkerhed eller stiller os ringere i henhold til kommende lovgivning eller branchetiltag.

Vestforsyning har ikke særlige forskningsaktiviteter i skrivende stund, men arbejder som tidligere med en innovativ tilgang og er deltagende i ERFA- og netværksgrupper for at sikre en nuanceret tilgang til udvikling og fremdrift i forsyningerne. Vi deltager som nævnt aktivt i diverse samarbejder, hvor der afprøves og undersøges nye muligheder for bl.a. varmeproduktion og PtX.

Forsyningsvirksomheder**L-NET (elnet-virksomhed)****Grøn omstilling og bæredygtighed**

L-NET ønsker, at vores kunder skal kunne være på forkant i den grønne omstilling. Ønsker vores kunder en øget elektrificering, imødekommer L-NET dette - både ift. netudbygningen, men også ift. kundeoplevelse ved vores eksekvering.

Lokal multiforsyning i dansk verdensklasse**6,16 min.**Afbrydelsesminutter for
elkunder i 2021

Høj forsyningsikkerhed er afgørende for os. Høj forsyningsikkerhed giver sikkerhed og tryghed for vores kunder. Høj forsyningsikkerhed sikrer også at særligt de industrier, vi har som kunder, ikke får unødvendige omkostninger. Det er derfor vigtigt for os, at vi ligger i den bedste halvdel hvad angår afbrydelsesminutter målt på nationalt niveau. I 2021, ligger det nationale gennemsnit på 18,2 min., hvor L-NETs afbrydelsesminutter ligger langt under gennemsnittet på blot 6,16 min., hvorfor vores mål om at ligge i den bedste halvdel er opnået med stor margin. Dette er en betydelig forbedring fra året 2020, hvor afbrydelsesminutterne for L-NETs kunder lå på 11,1 min. - også et godt stykke under landets gennemsnit, der i 2020 lå på 18,1 min.

I front

i den nationale regulering

Vi skal være et attraktivt netselskab for vores kunder. Vores kunder skal møde et moderne og effektivt netselskab. Vi tilstræber at være blandt den bedste halvdel ift. den nationale økonomiske regulering og herigennem sikre attraktive nettariffer. L-NET ligger som en del af frontselskaberne, hvorfor vores mål om at ligge i bedste halvdel indfries på bedste vis.

Åben for partnerskaber for fremtidens forsyning

Vi skal behandle vores kunder ens! Større kunder har dog ofte en mere kompleks forsyning. Vi vil stille os til rådighed for at sikre, at kunder med mere komplekse behov ser os som leverandør af enkelte og overskuelige løsninger.

Vand

Grøn omstilling og bæredygtighed

Grundvandsbeskyttelse skal sikre at grænseværdier for rent drikkevand overholdes både nu og i fremtiden. Vandforsyningen har i 2022 overholdt alle grænseværdier for rent drikkevand på alle sine vandværker.

100 %
Overholdelse af
grænseværdier for rent
drikkevand i 2022

Lokal multiforsyning i dansk verdensklasse

11 min.

Afbrydelsesminutter for
vandkunder i 2021

Antal forbrugerafbrydelsesminutter belyser omfanget af gener for kunderne, som ikke er varslet senest 48 timer før afbrydelsen. Vandforsyningen har i 2021 haft en opetid på 99,9937 %, hvilket svarer til, at kunderne i gennemsnit har måttet undvære vand i 11 minutter mod et landsgennemsnit på 46 minutter. Dette svarer til, at vi ligger nummer 14 ud af 24 jf. DANVA, hvorfor vores mål om at ligge i top-10 ikke helt opfyldes. Vi har dog en høj opetid og ligger rigtig godt i statistikken.

I den nationaløkonomiske benchmark har vi et mål om at ligge i den bedste tredjedel og ligger i 2022 på gennemsnittet. Vi vil arbejde mod at nå vores mål.

Åben for partnerskaber for fremtidens forsyning

Vestforsyning arbejder for et professionelt samarbejde med lokale og regionale vandselskaber, hvorfor Vandforsyningen varetager sekretariatsfunktionen i Vandsamarbejdet, som omfatter alle almene vandværker i kommunen. Derudover erfaringsudveksles der med en række regionale vandselskaber.

Varme

Grøn omstilling og bæredygtighed

Vi ser fjernvarmen som en vigtig brik i den fremtidige energiforsyning. Fjernvarme er kollektivt, enkelt for kunderne og så kan fjernvarme medvirke til at styrke værdikæden for energifabrikker som f.eks. PtX-anlæg. Vi vil bestræbe os på at tilbyde fjernvarme til flest mulige indenfor vores naturlige leveringsområde. Også for at imødekomme ønsket om at fortrænge naturgas.

I følge vores seneste fjernvarmedeklaration (for år 2021) er 75,3% af fjernvarmen grøn. Med denne andel er vores fjernvarme mere grøn, sammenlignet med en luft til vand varmepumpe. Men der anvendes stadig en smule fossilt brændstof i fjernvarmesystemet. Dette er særligt ift. vores spids- og reservelastanlæg, for hvilke vi arbejder med at finde alternative løsninger.

Spild, som varmetab og utætheder i fjernvarmesystemet er uundgåeligt. Men at bringe vores spild så langt ned som muligt, er vigtigt for os, både i dagligdagen, såvel som i et længere perspektiv. Dette søges gennem nye metoder og teknologier til yderligere nedbringelse af spildet.

Lokal multiforsyning i dansk verdensklasse

**I bedste
1/10-del**

i den nationale prisstatistik

At vi kan tilbyde en konkurrencedygtig fjernvarme, er vigtigt for os. Vores mål er at være i den bedste 1/10 i forhold til andre varmeforsyninger. I Forsyningstilsynets prisstatistik fra august 2022, ligger Vestforsyning som nr. 25 ud af 383 selskaber, hvilket er en yderst fin placering (6,5%), jf. vores mål.

Vestforsyning er en moderne forsyning, med et sikkert blik for produktion og omkostninger. Det er vigtigt, at vi ikke kun ønsker at levere en prisattraktiv varme, men også leverer den med en meget høj forsyningsikkerhed.

Åben for partnerskaber for fremtidens forsyning

At have øje for ny teknologi, som kan medvirke til at øge virkningsgraden eller forbedre økonomien, er en vigtig drivkraft for os i udviklingen af vores varmesystem. Vi vil gerne bidrage til denne udvikling, ved at leverandører kan teste nye teknologier af i vores netværk.

Spildevand

Grøn omstilling og bæredygtighed

Vi arbejder med at genindvinde varme fra spildevand på vores renseanlæg startende med Holstebro Renseanlæg, hvor der er den største vandmængde og den største gennemsnitlige vandtemperatur over året. Vi undersøger mulighederne for at genbruge rensed spildevand og regnvand til fx PtX og deltager i flere netværk og udviklingsprojekter. Der er altid en risiko for dannelse af lattergas ved spildevandsrensning, vi skal have screenet i, hvilken størrelsesorden lattergasudledningen ligger for os. Vi er ved at have styr på udledningerne fra vores overløbsbygværker, så vi har en kvalificeret opgørelse af den mængde opspædet spildevand, der udledes til recipienterne.

Vi indtænker fremtidige klimaforandringer og øgede nedbørsmængder i vores projekter og laver derfor separering af vand og spildevand, afsøger mulighederne for opstuvnings- og forsinkelsesbassiner i de fortættede bydele og opstiller hydrauliske modeller, for at kunne være på forkant ved byomdannelser og udvidelser af forsyningsområderne.

Lokal multiforsyning i dansk verdensklasse

I top
i den nationale regulering

Vi opfylder vores mål om at ligge i den bedste tredjedel i den nationale økonomiske regulering, hvor vi ligger lige under frontsekskaberne og har derfor ingen individuelle effektiviseringskrav. Frontsekskaberne er de 3-4 selskaber, som ligger bedst i den benchmarking, der foretages hvert andet år, som vi andre selskaber bliver målt op imod.

Vi prioriterer TV-inspektion af vores ledningsnet, da det giver fakta omkring tilstanden af vores ledninger og dermed mulighed for at imødekomme sammenbrud og forsyningsstop. Vi prioriterer vores separeringer og saneringer ud fra de data vi får fra TV, rottebekæmpelse, driftsoplysninger osv.

Vi bruger mange ressourcer på at opstille hydrauliske modeller for vores ledningsnet, da vi hermed i fremtiden kan lave et kvalificeret bud på hvilken effekt nye bolig- eller erhvervsområder samt byfornyelser og -fortætninger har på det eksisterende ledningsnet og agere ud fra det. Vi sørger så vidt muligt at sikre vores anlæg med deklaration eller køb af arealer.

Åben for partnerskaber for fremtidens forsyning

Vi deltager aktivt i arbejdet omkring lokalplan, kommuneplan og spildevandsplan og søger de gode, fremtidssikrede løsninger sammen med Holstebro Kommune. Vi deltager i en del ERFA-grupper og netværk med landets andre spildevandsforsyninger - vi lærer af hinanden, laver fælles udbud mv.

Efterfølgende begivenheder

Efter regnskabsårets afslutning er der ikke indtruffet betydningsfulde hændelser.

Samfundsansvar, herunder politikker samt kønssammensætning og dataetik

Samfundsansvar, herunder politikker

Der er i Vestforsyning vedtaget en CSR-politik i 2020 med udgangspunkt i årsregnskabslovens retningslinjer og principper for samfundsansvar, hvorfor der ikke er en særskilt politik for bl.a. miljø, men den indgår som en del af CSR-politikken.

Hovedtemaerne for politikken illustreres herunder:



FORSYNINGSSIKKERHED
Stabilitet og langsigtede planer



KLIMA OG MILJØ
Ansvarlig energiproduktion og bæredygtighed



MEDARBEJDERE, SIKKERHED OG SUNDHED
Sikkerhed, tryghed og attraktivitet

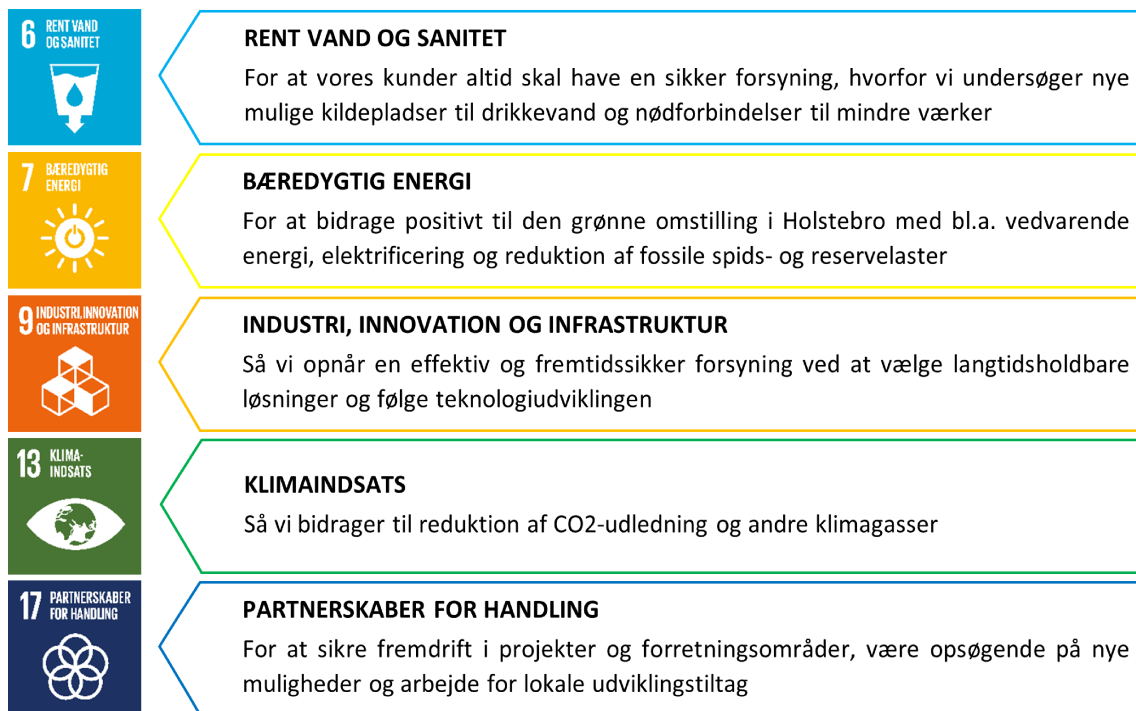


KOMMUNIKATION OG ETISK ANSVAR
Dialogbaseret med respekt for vores omverden

Nedenstående er en uddybning af Vestforsyning arbejde relateret til CSR-politikken og samfundsansvar. Dette skal ligeledes suppleres med vores strategiske tiltag i afsnit 4 og 5, hvor en stor del af vores indsats ligger i at bidrage til grønne og bæredygtige tiltag med fokus på en høj forsyningssikkerhed samt rette samarbejdsforhold. I afsnit 5 til 6 vil der ligeledes fremgå udvalgte ikke-finansielle nøgleindikatorer på henholdsvis koncern- og forsyningsniveau.

Verdensmål

Vestforsyning arbejder med FN's verdensmål med særligt fokus på, hvor vi, med baggrund i vores kerneområder, kan bidrage mest – hvilket også afspejles i vores strategiske temaer og indsats.



Medarbejder, sikkerhed og sundhed

Vestforsyning arbejder kontinuerligt på at forbedre forholdene for medarbejdernes sikkerhed, sundhed og trivsel. Medarbejderne er en meget vigtig ressource for Vestforsyning koncernen. De væsentligste risici på området vurderes at være medarbejdernes fysiske og psykiske arbejdsmiljø samt arbejdssikkerhed som følge af de arbejdsområder, medarbejderne beskæftiger sig med. Vi sætter stor værdi i nytænkning, sparring og fremtidssikring af virksomheden, hvorfor vi løbende har optag af elever og praktikanter, hvor det giver værdi for den enkelte og Vestforsyning. Vi har en proaktiv seniorpolitik, som bl.a. giver mulighed for en anden fordeling af arbejdsopgaver, og mulighed for at gå ned i tid. Seniorpolitikken er ikke afgrænset af en bestemt alder, da nogle faggrupper har hårdere fysisk arbejde end andre, hvorfor vi heller ikke skelner i alder ved ansættelsessituationer.

I ønsket om at medarbejderne i Vestforsyning kompetencemæssigt er klædt bedst muligt på til at varetage de enkelte opgaver, er der i 2022 arbejdet med styrkebaseret ledelse samt styrkebaseret organisation. I første omgang har chefer og afdelingsledere arbejdet med det, hvorefter tillids- og arbejdsmiljørepræsentanter og efterfølgende det øvrige personale blev involveret, så implementeringen bedst muligt tager udgangspunkt i medarbejdernes arbejdsopgaver. Med styrkebaseret ledelse fokuserer vi på det, som vi er gode til og bliver endnu bedre til det.

Fra personalepolitikken kan fremhæves, at Vestforsyning A/S' trivselsundersøgelse samt årlige 1:1 SUS-samtaler (styrkebaseret udviklingssamtaler) blandt medarbejderne har til formål at give de enkelte afdelinger et redskab til løbende forbedring af arbejdsforholdene. I efteråret 2021 er der desuden gennemført den lovpligtige APV i alle afdelinger. I 2022 gennemførte vi en MTU med et

gennemgående fint resultat, men naturligvis også med fokuspunkter, hvor der er blevet udarbejdet handleplaner i de enkelte afdelinger, for at sikre ejerskab i hele organisationen.

Vestforsyning A/S arbejder på at imødekomme ulykkerne før de sker, og hvad der fremadrettet kan gøres for at undgå ulykker. Indberetningerne sker bl.a. via en App, så vi kan holde statistik over hyppigheden og tilpasse arbejdsgangene. Alle medarbejdere har tilmed deltaget i et arbejdsrelateret førstehjælpskursus med løbende opfølgingskurser. Ligeledes er der tidligere investeret i hjertestartere, som er placeret, så de kan komme medarbejdere og kunder til hjælp.

I 2022 lå fraværsprocenten på 3,09% en stigning på 1% siden sidste år, hvor fraværet i 2021 lå på 2,09% og i 2020 lå på 2,53%. Denne stigning skyldes bl.a., at samfundet er åbnet op efter coronanedlukning. Dette har derfor resulteret i flere coronasygemeldninger i første halvår af 2022, hvor vi nærmest gik fri i de forrige år. For at forebygge sygdom arbejder vi med omsorgssamtaler, så vi kan imødegå og sætte ind tidligt i forløbet bl.a. via vores sundhedsforsikring.

3,09%
sygefravær i 2022

Vi er en virksomhed, der sætter det sociale og videndeling højt og prioriterer fysisk fremmøde på arbejdspladsen. Coronaen har dog lært os en mere fleksibel hverdag i form af hjemmearbejde, der kan være til gavn for alle parter. Hertil er der i samarbejde med samarbejdsudvalget og tillidsmænd udarbejdet en politik for hjemmearbejde, for også her at sikre et godt arbejdsmiljø.

Kommunikation

Vestforsyning A/S ønsker at udvise en åben og dialogbaseret tilgang overfor kunderne. Vestforsyning A/S stiller derfor produktionsapparat og faciliteter, som er særligt indrettet til formålet til rådighed for rundvisning af gæster, skoler og uddannelsesinstitutioner og holder foredrag om virksomheden og om klima- og miljøløsninger. Derudover gør Vestforsyning A/S meget ud af at deltage i events, hvor kunderne er og forsøger så vidt muligt at inddrage deres holdninger og ønsker i fremtidige tiltag.

Vestforsyning A/S ønsker at være en virksomhed, der indlever sig i og aktivt bidrager til det lokalsamfund, koncernen er en del af. Vestforsyning A/S fremmer derfor initiativer, der øger talentmassen og sammenhængskraften i lokalområdet. Dette gøres gennem økonomisk støtte til fremadrettede initiativer i talentudvikling og breddearbejde inden for sport, kultur og uddannelse. I 2014 oprettede Vestforsyning A/S en Initiativpulje, som netop skal være med til at fremme breddeidræt, talentudvikling, uddannelse m.v. i koncernens forsyningsområde. Initiativpuljen modtager ansøgninger to gange årligt, og de mest spændende projekter bliver udvalgt til at blive en del af Vestforsyning A/S' sponsorprogram, hvor der hvert år uddeles DKK 500.000. I 2022 uddelte vi desuden Vestforsyningsprisen, som alle kan indstille en modtager af. Vinderen i år blev Birte Ahle, som er en lokal initiativtager med et 'drive' ud over det sædvanlige. Hun sætter hele tiden gang i nye

projekter, der i særlig grad gavner fællesskabet i lokalområdet.

Menneskerettigheder og etisk ansvar

De væsentligste risici inden for området vurderes at være menneskerettigheder via underleverandørerne. Vestforsyning A/S sikrer bedst mulig overholdelse af menneskerettighederne – bl.a. igennem indkøbspolitikken. Den foreskriver, at leverandører respekterer menneskerettigheder og miljø, og at omgangen med leverandører foregår på en måde, der er etisk forsvarlig, gennemsigtig og sikrer en saglig vurdering af ydelser, pris og kvalitet. Konkurrenceudsættelse i form af offentlige udbud og optagning af alternative tilbud anvendes derfor i videst mulig udstrækning. Der er udarbejdet et standardiseret udbudsmateriale for forsyningerne vand, varme og spildevand, så vi lettere kan sammenligne tilbud og projekterne på tværs.

På Vestforsynings byggepladser gennemføres tilsyn via en skematisk tilgang PSS-tilsyn (plan, sundhed og sikkerhed). Disse krav stilles til interne som eksterne, så vi på byggepladserne som minimum overholder disse rammevilkår. I ønsket om bedst mulig sikring af medarbejdere og rette produkthåndtering, anvendes en kemi-app til håndtering af diverse komponenter med opdaterede datablad og risikovejledning.

Ved igangværende projekter gør vi også brug af en app til fotoregistreret dokumentation, så vi i vores GIS-system har dokumenteret vores arbejde fx i form af opsætning af stophane til videre fakturering ved bygherre, hvilket letter arbejdet og styrker vores dokumentation.

Den Finansielle Styringspolitik stiller krav om, at alle investeringer i aktier lever op til reglerne i UN-PRI og Global Compact, ligesom investeringsforeningerne foretager en etisk screening via anerkendte samarbejdspartnere.

Vestforsyning A/S arbejder på et velreguleret dansk marked, hvor lovgivningen skaber faste rammer, og hvor der ikke vurderes at være væsentlige risici for korrupsion og bestikkelse. Antikorrupsion tages alvorligt i Vestforsyning koncernen. Vi accepterer ikke korrupsion i nogen former, jf. vores CSR-politik.

Herudover indtænkes Persondatapolitikken i enhver henseende, for at overholde lovgivningen og sikre vores kunders, leverandørers og medarbejders data bedst muligt. Vi opdaterer løbende vores arbejdsgange, jf. branche- og lovgivningsændringer og afholder sikkerhedskontroller. Vores personale uddannes løbende gennem kurser i datasikkerhed/GDPR, således vi kontinuerligt er i stand til, bedst muligt, at passe på data.

Kønsmæssig sammensætning af ledelsen

Folketinget vedtog i december 2012, at store virksomheder skal opstille måltal for andelen af det underrepræsenterede køn i det øverste ledelsesorgan.

Vestforsyning A/S' bestyrelse har fastsat et måltal til 40%. Det er uden betydning, om det er kvinder eller mænd, der udgør hhv. 40% og 60%. I det foregående kommunevalg og den efterfølgende

konstituering var sammensætningen af de generalforsamlingsvalgte bestyrelsesmedlemmer på hhv. 17% og 83%. Der blev derfor i regnskabsåret 2021 af Vestforsynings bestyrelse udarbejdet en kompetenceprofil, hvor det bl.a. fremgik, at en ligelig kønsfordeling skulle tilstræbes. Denne kompetenceprofil blev af bestyrelsesformanden viderebragt til Holstebro Kommune forud for udpegningen af de kommende bestyrelsesmedlemmer. Den nye bestyrelsessammensætning, som repræsenterer Vestforsyning i 2022-2025, konstituerede sig efter valget i december 2021 med en tilsvarende kønsfordeling, som den tidligere valgperiode. Der er ikke sket ændringer af bestyrelsen siden 2021. Altså er måltallet for kønsfordeling hhv. 17% og 83% og derfor ikke opfyldt. Dog er det, det underrepræsenterede køn, der sidder på formandsposten.

Da der er færre end 50 medarbejdere i moderselskabet, har selskabet valgt efter Selskabslovens § 139 c stk. 7 ikke at udarbejde en politik for at øge andelen af det underrepræsenterede køn på de øvrige ledelsesniveauer. Ligeledes er der ikke udarbejdet en politik for datterselskaberne, da de ikke er omfattet af rapporteringskravet, og datterselskaberne hører ikke under regnskabsklasse store C. Chefgruppen i Vestforsyning Erhverv A/S er dog repræsenteret ved en fordeling på 50 % mænd og 50 % kvinder.

Dataetik

Vestforsyning koncernen har ikke en samlet politik om dataetik. Selskabets ledelse har stor fokus på håndtering af data i koncernen for at sikre, at de bliver behandlet efter gældende regler og love, herunder data omfattet af den europæiske persondataforordning. Hvis det vurderes hensigtsmæssigt, vil ledelsen sikre, at der udarbejdes en politik på området. I 2022 har vi investeret i en portalløsning for skærpe vores datagange inden for GDPR-området og derfor også sikre vores behandling af persondata bedst muligt.

Særligt i forsyningsvirksomhederne håndteres store mængder af kunde- og målerdata til brug for afregning af el, varme, vand og spildevand. Kundedata registreres ifm. nye kundeforhold ved udvidelse af forsyningsområder, nye ejere og flytninger eller nye kunder uden for eget forsyningsområde. Målerdata indlæses fra koncernens målerhjemtagningssystemer og ind i afregningssystemet for de kunder, som er i koncernens forsyningselskaber. Målerdata fra eldistributionsselskabet L-NET A/S indlæses ved den uafhængige systemansvarlige Energinet og fremsendes til kundernes elhandelsselskaber. Der føres løbende tilsyn med hvilke medarbejdere, der har adgang til disse data. Vestforsynings generelle persondatapolitik skitserer behandlingen overfor kunderne.

Derudover er der en række forskellige data, som anvendes til udarbejdelse af regnskaber, bogføring, fakturering af interne og eksterne ydelser, analyser mv. Der anvendes robotteknologi til at løse udvalgte arbejdsopgaver. Brugen af robotteknologi styres af RPA governance guidelines. Der arbejdes ikke med kunstig intelligens, og der købes ikke data fra tredjeparter, men der abonneres på data fra den offentlige datafordeler.

Note	Koncern		Modervirksomhed	
	2022 t.DKK	2021 t.DKK	2022 t.DKK	2021 t.DKK
1	811.915	698.423	13.680	13.245
	Produktionsomkostninger	-703.750	-620.243	-4.334
	Bruttofortjeneste	108.165	78.180	9.346
	Distributionsomkostninger	-1.846	-2.802	-25
	Administrationsomkostninger	-36.994	-32.871	-5.369
	Andre driftsindtægter	1.556	2.164	0
	Andre driftsomkostninger	-404	-167	0
	Resultat af primær drift	70.477	44.504	3.952
4	Indtægter af kapitalandele i tilknyttede virksomheder	0	0	61.169
5	Indtægter af kapitalandele i associerede virksomheder	2.202	428	0
6	Indtægter af kapitalinteresser	382	467	0
	Indtægter af andre kapitalandele, værdipapirer og tilgodehavender, der er anlægsaktiver	6.010	-6.010	0
	Andre finansielle indtægter	5.328	33.346	3
	Andre finansielle omkostninger	-36.148	-22.407	-1.707
	Resultat før skat	48.251	50.328	63.417
7	Skat af årets resultat	25.527	17.492	-896
	Årets resultat	73.778	67.820	62.521
8	Forslag til resultatdisponering			

AKTIVER		Koncern		Modervirksomhed	
		31.12.22 t.DKK	31.12.21 t.DKK	31.12.22 t.DKK	31.12.21 t.DKK
Note					
	Grunde og bygninger	161.777	171.787	49.896	52.927
	Indretning af lejede lokaler	3.430	1.620	0	0
	Produktionsanlæg og maskiner	3.526.896	3.527.902	0	0
	Andre anlæg, driftsmateriel og inventar	11.361	12.453	9	19
	Materielle anlægsaktiver under udførelse	24.616	11.349	0	0
10	Materielle anlægsaktiver i alt	3.728.080	3.725.111	49.905	52.946
11	Kapitalandele i tilknyttede virksomheder	0	0	3.327.643	3.258.217
11	Kapitalandele i associerede virksomheder	10.830	8.628	0	0
11	Kapitalinteresser	38.504	38.122	0	0
11	Andre værdipapirer og kapitalandele	13.790	8.056	0	0
12	Deposita	18	157	0	0
12	Takstmæssig underdækning	0	2.191	0	0
	Finansielle anlægsaktiver i alt	63.142	57.154	3.327.643	3.258.217
	Anlægsaktiver i alt	3.791.222	3.782.265	3.377.548	3.311.163
	Råvarer og hjælpematerialer	10.918	7.116	0	0
	Varebeholdninger i alt	10.918	7.116	0	0
13	Igangværende arbejder for fremmed regning	856	1.196	0	0
	Tilgodehavender fra salg og tjenesteydelser	68.277	86.006	0	0
	Tilgodehavender hos tilknyttede virksomheder	0	0	753	0
	Tilgodehavende selskabsskat	916	431	0	0
	Andre tilgodehavender	19.467	36.494	0	697
14	Periodeafgrænsningsposter	15.048	17.455	97	64
	Takstmæssig underdækning	10.381	26.133	0	0
	Tilgodehavender i alt	114.945	167.715	850	761
	Andre værdipapirer og kapitalandele	241.834	259.446	3.524	3.759
	Værdipapirer og kapitalandele i alt	241.834	259.446	3.524	3.759
	Likvide beholdninger	497.741	360.595	7.788	24.325
	Omsætningsaktiver i alt	865.438	794.872	12.162	28.845
	Aktiver i alt	4.656.660	4.577.137	3.389.710	3.340.008

		Koncern		Modervirksomhed	
		31.12.22 t.DKK	31.12.21 t.DKK	31.12.22 t.DKK	31.12.21 t.DKK
PASSIVER					
Note					
15	Selskabskapital	12.000	12.000	12.000	12.000
	Reserve for opskrivninger	1.490.250	1.528.200	0	0
	Reserve for nettoopskrivning efter indre værdis metode	0	0	2.883.350	2.813.923
	Reserve for sikringstransaktioner	5.332	-32.889	0	-1.458
	Øvrige reserver	1.130.429	1.081.456	0	0
	Overført resultat	748.529	725.543	491.190	489.845
	Egenkapital tilhørende moderselskabets kapitalejere	3.386.540	3.314.310	3.386.540	3.314.310
16	Minoritetsinteresser	65.359	56.018	0	0
	Egenkapital i alt	3.451.899	3.370.328	3.386.540	3.314.310
17	Hensættelser til pensioner og lignende forpligtelser	664	697	0	0
18	Hensættelser til udskudt skat	22.835	41.481	655	542
	Hensatte forpligtelser i alt	23.499	42.178	655	542
19	Gæld til realkreditinstitutter	541.699	630.920	0	19.553
19	Gæld til øvrige kreditinstitutter	0	7.871	0	0
19	Leasingforpligtelser	0	38	0	0
19	Deposita	482	367	0	0
19	Takstmæssig overdækning	2.437	227	0	0
19	Anden gæld	3.509	3.500	0	0
19	Periodeafgrænsningsposter	295.843	264.895	0	0
	Langfristede gældsforpligtelser i alt	843.970	907.818	0	19.553
19	Kortfristet del af langfristede gældsforpligtelser	61.412	61.373	0	2.168
	Gæld til øvrige kreditinstitutter	0	53	0	0
	Modtagne forudbetalinger fra kunder	23.236	0	0	0
	Leverandører af varer og tjenesteydelser	43.426	34.905	714	440
	Gæld til tilknyttede virksomheder	0	0	0	167
	Gæld til kapitalinteresser	1.756	769	0	0
	Takstmæssig overdækning	132.105	43.182	0	0
	Selskabsskat	0	0	685	377
	Anden gæld	75.357	116.530	1.116	2.450
20	Periodeafgrænsningsposter	0	1	0	1
	Kortfristede gældsforpligtelser i alt	337.292	256.813	2.515	5.603
	Gældsforpligtelser i alt	1.181.262	1.164.631	2.515	25.156
	Passiver i alt	4.656.660	4.577.137	3.389.710	3.340.008

-
- 21 Oplysninger om dagsværdi
 - 22 Afledte finansielle instrumenter
 - 23 Eventualaktiver
 - 24 Eventualforpligtelser
 - 25 Pantsætninger og sikkerhedsstillelser
 - 26 Nærtstående parter

Egenkapitalopgørelse

Beløb i t.DKK	Selskabs- kapital	Reserve for opskrivninger	Reserve for nettoopskriv- ning efter indre værdis- metode	Reserve for sikringstrans- aktioner	Øvrige reserver	Overført resultat	Egenkapital til- hørende modervirksom- hedens kapitalejere	Minoritets- interesser	Egenkapital i alt
Koncern:									
Egenkapitalopgørelse for 01.01.22 - 31.12.22									
Saldo pr. 01.01.22	12.000	1.528.200	0	-32.889	1.081.456	725.543	3.314.310	56.018	3.370.328
Afskrivninger i året	0	-37.950	0	0	0	0	-37.950	0	-37.950
Dagsværdiregulering af sikringsinstrumenter	0	0	0	38.221	0	0	38.221	0	38.221
Betalt udbytte	0	0	0	0	0	0	0	-1.918	-1.918
Øvrige egenkapitalbevægelser	0	0	0	0	0	-27.003	-27.003	0	-27.003
Overførsler til/fra andre reserver	0	0	0	0	37.950	-1.507	36.443	0	36.443
Forslag til resultatdisponering	0	0	0	0	11.023	51.496	62.519	11.259	73.778
Saldo pr. 31.12.22	12.000	1.490.250	0	5.332	1.130.429	748.529	3.386.540	65.359	3.451.899
Modervirksomhed:									
Egenkapitalopgørelse for 01.01.22 - 31.12.22									
Saldo pr. 01.01.22	12.000	0	2.813.923	-1.458	0	489.845	3.314.310	0	3.314.310
Dagsværdiregulering af sikringsinstrumenter	0	0	0	1.458	0	0	1.458	0	1.458
Øvrige egenkapitalbevægelser	0	0	8.251	0	0	0	8.251	0	8.251
Forslag til resultatdisponering	0	0	61.176	0	0	1.345	62.521	0	62.521
Saldo pr. 31.12.22	12.000	0	2.883.350	0	0	491.190	3.386.540	0	3.386.540

Koncernens pengestrømsopgørelse

Note	Koncern	
	2022 t.DKK	2021 t.DKK
Årets resultat	73.778	67.820
27 Reguleringer	238.224	195.561
Forskydning i driftskapital		
Varebeholdninger	-3.803	-811
Tilgodehavender	51.427	-44.084
Leverandører af varer og tjenesteydelser	13.791	10.976
Andre driftsafledte gældsforpligtelser	9.700	47.968
Pengestrømme fra driften før finansielle poster	383.117	277.430
Modtagne renteindtægter og lignende indtægter	4.130	30.274
Betalte renteomkostninger og lignende omkostninger	-27.555	-21.076
Betalt selskabsskat	-1.240	320
Pengestrømme fra driften	358.452	286.948
Køb af materielle anlægsaktiver	-184.034	-158.220
Salg af materielle anlægsaktiver	4.450	1.143
Køb af værdipapirer og kapitalandele	-6.838	-50
Modtaget udbytte	1.227	3.564
Pengestrømme fra investeringer	-185.195	-153.563
Betalt udbytte	-1.918	-1.278
Afdrag på gæld til realkreditinstitutter	-94.338	-101.094
Forøgelse af gæld til kreditinstitutter	45.390	0
Nedbringelse gæld til kreditinstitutter	-3.836	-3.720
Afdrag på leasingforpligtelser	-73	-60
Optagelse af gæld til kapitalinteresser	1.052	0
Pengestrømme fra finansiering	-53.723	-106.152
Årets samlede pengestrømme	119.534	27.233
Likvide beholdninger ved årets begyndelse	360.595	360.778
Værdipapirer uden væsentlig kursrisiko ved årets begyndelse	259.446	232.030
Likvide beholdninger ved årets slutning	739.575	620.041
Likvide beholdninger ved årets slutning specificeres således:		
Likvide beholdninger	497.741	360.595
Værdipapirer uden væsentlig kursrisiko	241.834	259.446
I alt	739.575	620.041

	Koncern		Modervirksomhed	
	2022	2021	2022	2021
	t.DKK	t.DKK	t.DKK	t.DKK

1. Nettoomsætning

Der gives nedenfor oplysninger om nettoomsætningens fordeling på aktiviteter og geografiske markeder. Segmentoplysningerne er udarbejdet i overensstemmelse med selskabets regnskabspraksis og følger selskabets interne økonomistyring.

Nettoomsætningen fordeles sig således på aktiviteter:

Elforsyning	335.962	226.205	0	0
Varmeforsyning	243.966	217.595	0	0
Vandforsyning	34.903	35.055	0	0
Rensning af vand	99.558	112.752	0	0
Affald	65.148	72.335	0	0
Gadebelysning	19.299	18.361	0	0
Entreprenørvirksomhed mv.	10.139	14.609	0	0
Øvrig omsætning	2.940	1.511	13.680	13.245
I alt	811.915	698.423	13.680	13.245

Nettoomsætningen fordeles sig således på geografiske markeder:

Danmark	811.915	698.423	13.680	13.245
---------	---------	---------	--------	--------

	Koncern		Modervirksomhed	
	2022 t.DKK	2021 t.DKK	2022 t.DKK	2021 t.DKK
2. Medarbejderforhold				
Lønninger	90.829	91.261	4.368	4.099
Pensioner	11.561	12.167	138	416
Andre omkostninger til social sikring	1.538	1.423	13	11
Andre personaleomkostninger	1.495	949	20	25
I alt	105.423	105.800	4.539	4.551
Gennemsnitligt antal beskæftigede i året	162	160	2	2
Vederlag til ledelsen:				
Vederlag til direktion og bestyrelse	3.297	3.290	3.033	3.034
Vederlag til hvert medlem af ledelsen:				
Administrerende direktør, Christian Hagelskjær for koncernen, herunder Maabjerg Energy-selskaber	2.034	1.985	2.034	1.985
Formandshonorar, Vestforsyning A/S	266	258	266	258
Formandshonorar, Maabjerg Energy BioGas A/S	75	73	0	0
Formandshonorar, Maabjerg Energy BioHeat&Power A/S	75	73	0	0
Næstformandshonorar, Vestforsyning A/S	133	129	133	129
Bestyrelseshonorar, Vestforsyning A/S pr. medlem 66/64	600	662	600	662
Bestyrelseshonorar, Maabjerg Energy BioGas A/S, pr. medlem t.DKK 19/18	57	55	0	0
Bestyrelseshonorar, Maabjerg Energy BioHeat&Power A/S, pr. medlem t.DKK 19/18	57	55	0	0
Vederlag til bestyrelsen i alt	1.263	1.305	999	1.049

	Koncern		Modervirksomhed	
	2022 t.DKK	2021 t.DKK	2022 t.DKK	2021 t.DKK

3. Honorar til generalforsamlingsvalgt revisor

Lovpligtig revision af årsregnskabet	534	474	56	42
Andre erklæringsopgaver med sikkerhed	54	52	15	7
Andre ydelser	31	104	23	45
I alt	619	630	94	94

4. Indtægter af kapitalandele i tilknyttede virksomheder

Resultatandele fra tilknyttede virksomheder	0	0	61.169	59.768
I alt	0	0	61.169	59.768

5. Indtægter af kapitalandele i associerede virksomheder

Resultatandele fra associerede virksomheder	2.202	428	0	0
I alt	2.202	428	0	0

6. Indtægter af kapitalinteresser

Resultatandele fra kapitalinteresser	382	467	0	0
I alt	382	467	0	0

	Koncern		Modervirksomhed	
	2022 t.DKK	2021 t.DKK	2022 t.DKK	2021 t.DKK

7. Skat af årets resultat

Årets aktuelle skat	0	0	685	377
Årets regulering af udskudt skat	-25.527	-17.492	211	-36
I alt	-25.527	-17.492	896	341

Skat af årets resultat forklares således:

Beregnet 22% skat af årets resultat før skat	14.296	11.073	13.946	13.687
Skat af ikke skattepligtige indtægter og ikke fradragsberettigede omkostninger	-1.790	782	-13.670	-13.346
Værdiregulering af udskudte skatteaktiver	-38.033	-29.347	0	0
I alt	-25.527	-17.492	276	341

Den indtægtsførte værdiregulering af udskudte skatteaktiver skyldes ikke tidligere aktiverede udskudte skatteaktiver i sambeskatningskredsen.

Skat af egenkapitalbevægelser forklares således:

Beregnet 22% skat af egenkapitalbevægelser	6.880	2.628	0	98
I alt	6.880	2.628	0	98

	Koncern		Modervirksomhed	
	2022 t.DKK	2021 t.DKK	2022 t.DKK	2021 t.DKK
8. Forslag til resultatdisponering				
Reserve for nettoopskrivning efter indre værdis metode	0	0	61.176	59.768
Øvrige reserver	11.023	46.144	0	0
Forslag til udbytte for regnskabsåret	0	0	0	0
Minoritetsinteresser	11.259	5.955	0	0
Overført resultat	51.496	15.721	1.345	2.098
I alt	73.778	67.820	62.521	61.866

9. Immaterielle anlægsaktiver

Beløb i t.DKK	Erhvervede rettigheder	Goodwill
Koncern:		
Kostpris pr. 01.01.22	1.005	2.972
Kostpris pr. 31.12.22	1.005	2.972
Af- og nedskrivninger pr. 01.01.22	-1.005	-2.972
Af- og nedskrivninger pr. 31.12.22	-1.005	-2.972
Regnskabsmæssig værdi pr. 31.12.22	0	0

10. Materielle anlægsaktiver

Beløb i t.DKK	Grunde og bygninger	Indretning af lejede lokaler	Produktionsanlæg og maskiner	Andre anlæg, driftsmateriel og inventar	Materielle anlægsaktiver under udførelse
Koncern:					
Kostpris pr. 01.01.22	354.831	5.787	4.252.584	62.817	11.348
Tilgang i året	0	2.220	162.134	2.398	30.386
Afgang i året	0	-261	-681	-1.470	-14.597
Overførsler i årets løb til/fra andre poster	0	0	1.139	1.382	-2.521
Kostpris pr. 31.12.22	354.831	7.746	4.415.176	65.127	24.616
Opskrivninger pr. 01.01.22	0	0	1.680.000	0	0
Opskrivninger pr. 31.12.22	0	0	1.680.000	0	0
Af- og nedskrivninger pr. 01.01.22	-182.987	-4.167	-2.406.714	-50.363	0
Afskrivninger i året	-10.067	-410	-162.002	-4.412	0
Tilbageførsel af af- og nedskrivninger på afhændede aktiver	0	261	436	1.009	0
Af- og nedskrivninger pr. 31.12.22	-193.054	-4.316	-2.568.280	-53.766	0
Regnskabsmæssig værdi pr. 31.12.22	161.777	3.430	3.526.896	11.361	24.616
Regnskabsmæssig værdi i balancen, såfremt opskrivning til dagsværdi ikke havde været foretaget pr. 31.12.22					
	161.777	3.430	1.650.404	11.361	24.616
Modervirksomhed:					
Kostpris pr. 01.01.22	95.945	0	0	101	0
Kostpris pr. 31.12.22	95.945	0	0	101	0
Af- og nedskrivninger pr. 01.01.22	-43.018	0	0	-82	0
Afskrivninger i året	-3.031	0	0	-10	0
Af- og nedskrivninger pr. 31.12.22	-46.049	0	0	-92	0
Regnskabsmæssig værdi pr. 31.12.22	49.896	0	0	9	0

11. Værdipapirer og kapitalandele

Beløb i t.DKK	Kapitalandele i tilknyttede virksomheder	Kapitalandele i associerede virksomheder	Kapital- interesser	Andre værdi- papirer og ka- pitalandele
Koncern:				
Kostpris pr. 01.01.22	0	10.000	413	65.826
Kostpris pr. 31.12.22	0	10.000	413	65.826
Opskrivninger pr. 01.01.22	0	-1.372	37.709	0
Årets resultat fra kapitalandele	0	2.202	382	0
Opskrivninger pr. 31.12.22	0	830	38.091	0
Af- og nedskrivninger pr. 01.01.22	0	0	0	-58.046
Tilbageførsel af nedskrivninger fra tidligere år	0	0	0	6.010
Af- og nedskrivninger pr. 31.12.22	0	0	0	-52.036
Regnskabsmæssig værdi pr. 31.12.22	0	10.830	38.504	13.790

Modervirksomhed:

Kostpris pr. 01.01.22	444.293	0	0	0
Kostpris pr. 31.12.22	444.293	0	0	0
Opskrivninger pr. 01.01.22	2.814.017	0	0	0
Årets resultat fra kapitalandele	61.169	0	0	0
Øvrige egenkapitalreguleringer fra kapitalandele	8.164	0	0	0
Opskrivninger pr. 31.12.22	2.883.350	0	0	0
Regnskabsmæssig værdi pr. 31.12.22	3.327.643	0	0	0

Navn og hjemsted: Ejerandel

Dattervirksomheder:

Vestforsyning Erhverv A/S, Holstebro	100%
Multiforsyning A/S, Holstebro	100%

12. Finansielle anlægsaktiver i øvrigt

Beløb i t.DKK	Deposita	Takstmæssig underdækning
---------------	----------	-----------------------------

Koncern:

Kostpris pr. 01.01.22	157	2.191
Afgang i året	-139	-2.191
Kostpris pr. 31.12.22	18	0
Regnskabsmæssig værdi pr. 31.12.22	18	0

	Koncern		Modervirksomhed	
	31.12.22	31.12.21	31.12.22	31.12.21
	t.DKK	t.DKK	t.DKK	t.DKK

13. Igangværende arbejder for fremmed regning

Igangværende arbejder for fremmed regning	856	1.196	0	0
Igangværende arbejder for fremmed regning i alt	856	1.196	0	0

14. Periodeafgrænsningsposter

Periodeafgrænsningsposter udgøres af forudbetalte omkostninger vedrørende husleje, forsikringspræmier, abonnementer og renter samt reguleringer til dagsværdi for afledte finansielle instrumenter med positiv dagsværdi, periodiseret energibesparelser og øvrige periodiseringer.

15. Selskabskapital

Selskabskapitalen består af:

	Pålydende værdi i alt t.DKK
Kapitalandele	12.000

	Koncern		Modervirksomhed	
	31.12.22 t.DKK	31.12.21 t.DKK	31.12.22 t.DKK	31.12.21 t.DKK

16. Minoritetsinteresser

Minoritetsinteresser primo	56.018	51.341	0	0
Betalt udbytte	-1.918	-1.278	0	0
Minoritetsinteressernes andel af årets resultat	11.259	5.955	0	0
I alt	65.359	56.018	0	0

17. Hensættelser til pensioner og lignende forpligtelser

Hensættelsen til pensionsforpligtelser omfatter pensionsordninger, som er bidragsbaserede, hvor pensionsforpligtelsen indbetales løbende i takt med medarbejdernes optjening af retten til pensionsydelse. Pensionsforpligtelsen påhviler det enkelte pensionsselskab, og selskabet har ingen forpligtelser over for medarbejderne, når de forlader selskabet.

	Koncern		Modervirksomhed	
	31.12.22 t.DKK	31.12.21 t.DKK	31.12.22 t.DKK	31.12.21 t.DKK
18. Udskudt skat				
Udskudt skat pr. 01.01.22	41.507	56.344	542	480
Udskudt skat indregnet i resultatopgørelsen	-25.552	-17.491	211	-36
Udskudt skat indregnet på egenkapitalen	6.880	2.628	-98	98
Udskudt skat pr. 31.12.22	22.835	41.481	655	542
Udskudt skat indregnes således i balancen:				
Hensættelser til udskudt skat	22.835	41.481	655	542

19. Langfristede gældsforpligtelser

Beløb i t.DKK	Afdrag første år	Restgæld efter 5 år	Gæld i alt 31.12.22	Gæld i alt 31.12.21
Koncern:				
Gæld til realkreditinstitutter	41.280	360.945	582.979	673.342
Gæld til øvrige kreditinstitutter	3.891	0	3.891	11.674
Leasingforpligtelser	0	0	0	73
Deposita	0	482	482	367
Takstmæssig overdækning	0	0	2.437	227
Anden gæld	0	0	3.509	3.500
Periodeafgrænsningsposter	16.241	228.199	312.084	280.008
I alt	61.412	589.626	905.382	969.191

19. Langfristede gældsforpligtelser - fortsat -

Beløb i t.DKK	Afdrag første år	Restgæld efter 5 år	Gæld i alt 31.12.22	Gæld i alt 31.12.21
Modervirksomhed:				
Gæld til realkreditinstitutter	0	0	0	21.721
I alt	0	0	0	21.721

Periodeafgrænsningsposter består af af modtagne forudbetalinger vedrørende indtægter i de efterfølgende år samt modtagne tilslutningsbidrag, som indtægtføres over 30 år samt periodiseret elsalg.

20. Periodeafgrænsningsposter

Periodeafgrænsningsposter (passiver) består af periodiseret energisalg samt periodiseret investeringsbidrag.

21. Oplysninger om dagsværdi

Beløb i t.DKK	Børsnoterede værdipapirer og kapitalandele	Afledte finansielle instrumenter	I alt
Koncern:			
Dagsværdi pr. 31.12.22	163.267	6.178	169.445
Årets urealiserede ændringer af dagsværdi indregnet i resultatopgørelsen	-10.508	0	-10.508
Årets urealiserede ændringer af dagsværdi indregnet i egenkapitalen	0	13.477	13.477
Modervirksomhed:			
Årets urealiserede ændringer af dagsværdi indregnet i egenkapitalen	0	1.458	1.458

Renteswaps værdiansættes efter almindeligt anerkendte værdiansættelsesteknikker baseret på relevante observerbare swap-kurver og valutakurser. Der anvendes eksternt beregnede dagsværdier baseret på tilbagediskontering af fremtidige pengestrømme.

Værdipapirer består af børsnoterede aktier og obligationer, som måles til dagsværdi på balancedagensværdi til børskursen.

22. Afledte finansielle instrumenter

Koncern:

Koncernen har indgået en renteswap til sikring af de fremtidige rentebetalinger på et variabelt forrentet realkreditlån. Renteswappene har en samlet hovedstol på DKK 439 mio. og en løbetid på op til 15 år. Renteswappen er indregnet til dagsværdi, som på balancedagen udgør t.DKK 6.178. Der er i regnskabsåret indregnet et urealiseret gevinst før skat på t.DKK 13.477, som er indregnet direkte på egenkapitalen. Renteswappene er indgået med danske pengeinstitutter som modpart.

Modervirksomhed:

Selskabet har indgået en renteswap til sikring af de fremtidige rentebetalinger på et variabelt forrentet realkreditlån. Renteswappene er udløbet i året. Der er i regnskabsåret indregnet et regulering før skat på t.DKK 1.458 som er indregnet direkte på egenkapitalen. Renteswappene er indgået med danske pengeinstitutter som modpart.

23. Eventualaktiver

Koncern:

Koncernen har et udskudt skatteaktiv på DKK 138,7 mio., som ikke er indregnet i balancen.

24. Eventualforpligtelser

Koncern:

Leasingforpligtelser

Koncernen har indgået leasingkontrakter med en restløbetid på 15 måneder og en samlet forpligtelse ydelse på t.DKK 1.105.

Kautionsforpligtelser

Vestforsyning Erhverv A/S har afgivet selvskyldnerkaution (efterkaution) begrænset til t.DKK 70.288 for Scanenergi Holding A/S' bankforbindelse.

Garantiforpligtelser

Vestforsyning Varme A/S har afgivet garanti over for Holstebro Kommune om at friholde kommunen for erhvert beløb, som kommunen måtte blive forpligtet til at betale til KommuneKredit som følge af kommunens garantier for Maabjerg Energy Center - BioHeat&Power A/S og Maabjerg Energy Center BioGas A/S' anlægslån i KommuneKredit i forhold til de forholdsmæssige ejerandele i selskaberne.

Andre eventualforpligtelser

Der er indgået aftale om varmeleverancer til og med 2030.

Modervirksomhed:

Andre eventualforpligtelser

Selskabet er sambeskattet med øvrige selskaber i koncernen og hæfter solidarisk og ubegrænset for selskabsskatter og eventuelle forpligtelser til at indeholde kildeskat på renter, royalties og udbytter for de sambeskattede selskaber. Hæftelsen omfatter derudover eventuelle senere korrektioner til den opgjorte skatteforpligtelse som konsekvens af ændringer til sambeskatningsindkomsten m.v.

25. Pantsætninger og sikkerhedsstillelser

Koncern:

Koncernen har ikke stillet pant eller anden sikkerhed i aktiver.

Modervirksomhed:

Selskabet har ikke stillet pant eller anden sikkerhed i aktiver.

26. Nærtstående parter

Der oplyses ikke om transaktioner med nærtstående parter, da alle transaktioner er gennemført på normale markedsvilkår.

Vederlag til ledelsen fremgår af note 2. Medarbejderforhold.

	Koncern	
	2022 t.DKK	2021 t.DKK
27. Reguleringer til pengestrømsopgørelse		
Over-/underdækning (forsyning)	50.172	725
Andre driftsindtægter	-56	-1.037
Af- og nedskrivninger af immaterielle og materielle anlægsaktiver	173.850	225.199
Indtægter af kapitalandele i associerede virksomheder	-2.202	-428
Indtægter af kapitalinteresser	-382	-467
Finansielle indtægter	-5.360	-33.346
Finansielle omkostninger	36.180	22.407
Skat af årets resultat	-25.526	-17.492
Øvrige reguleringer	11.548	0
I alt	238.224	195.561

28. Anvendt regnskabspraksis

GENERELT

Årsrapporten er aflagt i overensstemmelse med årsregnskabsloven for store koncerner og virksomheder i regnskabsklasse C.

Den anvendte regnskabspraksis er uændret i forhold til foregående år.

Generelt om indregning og måling

I resultatopgørelsen indregnes indtægter i takt med, at de indtjenes, herunder indregnes værdireguleringer af finansielle aktiver og forpligtelser. I resultatopgørelsen indregnes ligeledes alle omkostninger, herunder afskrivninger og nedskrivninger.

I balancen indregnes aktiver, når det er sandsynligt, at fremtidige økonomiske fordele vil tilflyde selskabet, og aktivets værdi kan måles pålideligt. Forpligtelser indregnes i balancen, når det er sandsynligt, at fremtidige økonomiske fordele vil fragå selskabet, og forpligtelsens værdi kan måles pålideligt. Ved første indregning måles aktiver og forpligtelser til kostpris. Efterfølgende måles aktiver og forpligtelser som beskrevet nedenfor for hver enkelt regnskabspost.

Ved indregning og måling tages hensyn til forudsigelige tab og risici, der fremkommer inden årsrapporten aflægges, og som be- eller afkræfter forhold, der eksisterede på balancedagen.

KONCERNREGSKAB

Koncernregnskabet omfatter modervirksomheden og dens dattervirksomheder, hvori modervirksomheden direkte eller indirekte besidder mere end 50% af stemmerettighederne, eller gennem aftaler har kontrol. Virksomheder, hvori koncernen besidder kapitalinteresser, mellem 20% og 50% af stemmerettighederne og udøver betydelig indflydelse, men ikke kontrol, betragtes som associerede virksomheder. Virksomheder, som koncernen besidder med det formål at fremme egne aktiviteter gennem en varig tilknytning, og hvori koncernen ikke udøver betydelig indflydelse eller kontrol, betragtes som kapitalinteresser.

De regnskaber, der anvendes til brug for konsolideringen, aflægges i overensstemmelse med koncernens regnskabspraksis.

Koncernregnskabet er udarbejdet som et sammendrag af regnskaber for modervirksomheden og dattervirksomhederne ved sammenlægning af regnskabsposter af ensartet karakter. Ved konsolideringen er der foretaget eliminering af koncerninterne indtægter og omkostninger, besiddelser af kapitalandele, interne mellemværender og udbytter samt gevinster og tab ved transaktioner mellem de konsoliderede virksomheder i det omfang, de underliggende aktiver og forpligtelser ikke er realiserede.

28. Anvendt regnskabspraksis - fortsat -**Minoritetsinteresser**

I koncernregnskabet indregnes dattervirksomhedernes regnskabsposter 100%. Minoritetsinteressernes forholdsmæssige andel af dattervirksomhedernes egenkapital klassificeres som en del af koncernegenkapitalen. Dattervirksomhedernes resultater fordeles via resultatdisponeringen forholdsmæssigt til minoritetsinteresserne og modervirksomhedens andel af egenkapitalen.

Køb og salg af minoritetsandele i en dattervirksomhed, som ikke medfører ændringer i kontrol, behandles i koncernregnskabet som egenkapitaltransaktioner, og forskellen mellem vederlaget og den regnskabsmæssige værdi allokere til modervirksomhedens andel af egenkapitalen.

VALUTA

Årsrapporten er aflagt i danske kroner.

Transaktioner i fremmed valuta omregnes ved første indregning til transaktionsdagens kurs. Valutakursdifferencer, der opstår mellem transaktionsdagens kurs og kursen på betalingsdagen, indregnes i resultatopgørelsen som en finansiel post. Tilgodehavender, gældsforpligtelser og andre monetære poster i fremmed valuta omregnes til balancedagens valutakurs. Forskellen mellem balancedagens kurs og kursen på tidspunktet for tilgodehavendets eller gældsforpligtelsens opståen eller indregning i seneste årsrapport indregnes i resultatopgørelsen under finansielle indtægter og omkostninger. Anlægsaktiver, varebeholdninger og andre ikke monetære aktiver, der er erhvervet i fremmed valuta, omregnes til historiske valutakurser.

AFLEDTE FINANSIELLE INSTRUMENTER

Afledte finansielle instrumenter måles ved første indregning til kostpris. Efterfølgende måles de til dagsværdi og indregnes i andre tilgodehavender henholdsvis anden gæld.

Dagsværdiregulering af afledte finansielle instrumenter, der er klassificeret som og opfylder betingelserne for sikring af fremtidige pengestrømme (pengestrømssikring), indregnes i egenkapitalen under reserve for sikringstransaktioner. Medfører den sikrede transaktion indregning af et aktiv eller en forpligtelse, indregnes den akkumulerede dagsværdiregulering af sikringsinstrumentet, som tidligere er indregnet i egenkapitalen, i kostprisen for aktivet eller forpligtelsen. Medfører den sikrede transaktion indregning af en indtægt eller en omkostning, indregnes den akkumulerede dagsværdiregulering af sikringsinstrumentet, som tidligere er indregnet i egenkapitalen, sammen med den sikrede indtægt eller omkostning.

28. Anvendt regnskabspraksis - fortsat -

Hvis den sikrede transaktion ikke længere forventes at finde sted, ophører behandlingen som pengestrømssikring, og den akkumulerede dagsværdiregulering af sikringsinstrumentet overføres til resultatopgørelsen under andre finansielle poster. Hvis den sikrede transaktion fortsat forventes at finde sted, men betingelserne for pengestrømssikring ikke længere er opfyldt, ophører behandlingen som sikring, og den akkumulerede dagsværdiregulering af sikringsinstrumentet forbliver under egenkapitalen, indtil transaktionen finder sted.

Dagsværdiregulering af afledte finansielle instrumenter, som ikke opfylder betingelserne for behandling som regnskabsmæssig sikring, indregnes løbende i resultatopgørelsen under andre finansielle poster.

LEASINGKONTRAKTER

Leasingydelser vedrørende operationelle leasingkontrakter indregnes lineært i resultatopgørelsen over leasingperioden.

TAKSTMÆSSIG OVER-/UNDERDÆKNING

Takstmæssig underdækning vedrørende tidligere år, og som i de kommende år opkræves hos forbrugerne i henhold til den fastlagte indtægtsramme, indregnes særskilt i balancen under tilgodehavender. Takstmæssig underdækning indregnes til den værdi, som ledelsen forventer, vil blive opkrævet i de kommende år. Årets regulering af underdækning indregnes i resultatopgørelsen under nettoomsætningen. Takstmæssig overdækning vedrørende tidligere år, og som i de kommende år skal afregnes til forbrugerne, indregnes i balancen som en særskilt forpligtelse. Årets regulering af overdækning indregnes i resultatopgørelsen under nettoomsætningen.

RESULTATOPGØRELSE**Nettoomsætning**

Indtægter fra salg af varer indregnes i resultatopgørelsen, såfremt levering og risikoovergang til køber har fundet sted inden udgangen af regnskabsåret, og når salgsbeløbet kan opgøres pålideligt og forventes indbetalt. Nettoomsætning måles til dagsværdi og opgøres ekskl. moms og afgifter opkrævet på vegne af tredjemand samt med fradrag af rabatter.

Indtægter fra entreprisekontrakter, hvor der leveres aktiver med høj grad af individuel tilpasning, indregnes i resultatopgørelsen i takt med, at produktionen udføres, hvorved nettoomsætningen svarer til salgsværdien af årets udførte arbejder (produktionsmetoden).

Indtægter fra udlejning af ejendomme indregnes i resultatopgørelsen i den periode, de vedrører. Nettoomsætningen måles til dagsværdi og opgøres ekskl. moms og rabatter.

28. Anvendt regnskabspraksis - fortsat -**Produktionsomkostninger**

I produktionsomkostninger indregnes omkostninger, der direkte eller indirekte afholdes for at opnå årets nettoomsætning, herunder råvarer og hjælpematerialer, løn og gager samt leasing af og af- og nedskrivninger på anlægsaktiver, som anvendes i produktionsprocessen.

Distributionsomkostninger

I distributionsomkostninger indregnes omkostninger til distribution af varer solgt i året samt gennemførte salgskampagner m.v. Herunder indregnes løn og gager til salgspersonale, reklame- og udstillingsomkostninger m.v. samt leasing af og af- og nedskrivninger på anlægsaktiver, som anvendes i distributions- og salgsaktiviteten.

Administrationsomkostninger

I administrationsomkostninger indregnes omkostninger, der er afholdt i året til ledelse og administration, herunder løn og gager til det administrative personale og ledelse samt omkostninger til kontorlokaler, kontoromkostninger, tab på debitorer m.v. samt leasing af og af- og nedskrivninger på anlægsaktiver, der anvendes til administrative forhold.

Andre driftsindtægter

Andre driftsindtægter omfatter indtægter af sekundær karakter i forhold til virksomhedens aktiviteter, herunder lejeindtægter, negativ goodwill og gevinster ved salg af immaterielle og materielle anlægsaktiver.

Af- og nedskrivninger

Afskrivninger på immaterielle og materielle anlægsaktiver tilsigter, at der sker systematisk afskrivning over aktivernes forventede brugstid. Der foretages lineære afskrivninger baseret på følgende brugstider og restværdier:

	Brugstid, år	Rest- værdi t.DKK
Erhvervede rettigheder		0
Goodwill	7	0
Bygninger	10-30	0
Indretning af lejede lokaler	10	0
Produktionsanlæg og maskiner	1-75	0
Andre anlæg, driftsmateriel og inventar	3-10	0

28. Anvendt regnskabspraksis - fortsat -

Goodwill afskrives over 7 år. Brugstiden er fastsat under hensyntagen til de forventede fremtidige nettoindtægter fra den virksomhed eller aktivitet, som goodwill er knyttet til.

Grunde afskrives ikke.

Afskrivningsgrundlaget er aktivets kostpris fratrukket forventet restværdi ved afsluttet brugstid. Afskrivningsgrundlaget reduceres endvidere med eventuelle nedskrivninger. Brugstiden og restværdien fastsættes, når aktivet er klar til brug, og revurderes årligt.

Nedskrivninger af immaterielle og materielle anlægsaktiver foretages efter anvendt regnskabspraksis omtalt i afsnittet "Nedskrivning af anlægsaktiver".

Andre driftsomkostninger

Andre driftsomkostninger omfatter omkostninger af sekundær karakter i forhold til virksomhedens aktiviteter, herunder omkostninger ved udlejningsaktivitet og tab ved salg af immaterielle og materielle anlægsaktiver.

Indtægter af kapitalandele i tilknyttede virksomheder og associerede virksomheder samt kapitalinteresser

For kapitalinteresser og i modervirksomheden tillige kapitalandele i dattervirksomheder, der måles efter indre værdis metode, indregnes andelen af virksomhedernes resultat i resultatopgørelsen efter eliminering af urealiserede interne gevinster og tab og med fradrag af eventuel af- og nedskrivning af goodwill. For kapitalinteresser elimineres interne gevinster og tab alene forholdsmæssigt.

Indtægter af kapitalandele i dattervirksomheder og associerede virksomheder samt kapitalinteresser omfatter ligeledes gevinster og tab ved salg af kapitalandele.

Indtægter af andre kapitalandele, værdipapirer og tilgodehavender, der er anlægsaktiver

Heri indregnes renteindtægter, udbytter, urealiserede kursgevinster samt realiserede afhændelsesgevinster.

Andre finansielle poster

Under andre finansielle poster indregnes renteindtægter og renteomkostninger, valutakursgevinster og -tab ved transaktioner i fremmed valuta, gevinster og tab på andre værdipapirer og kapitalandele m.v.

Amortisering af kurstab og låneomkostninger vedrørende finansielle forpligtelser indregnes løbende som finansiell omkostning.

28. Anvendt regnskabspraksis - fortsat -**Skat af årets resultat**

Årets aktuelle og udskudte skatter indregnes i resultatopgørelsen som skat af årets resultat med den del, der kan henføres til årets resultat, og direkte i egenkapitalen med den del, der kan henføres til poster indregnet direkte i egenkapitalen.

Selskabet er sambeskattet med danske koncernforbundne virksomheder. Modervirksomheden fungerer som administrationsselskab for sambeskatningen og afregner som følge heraf alle betalinger af selskabsskat med skattemyndighederne.

Den aktuelle danske selskabsskat fordeles ved afregning af sambeskatningsbidrag mellem de sambeskattede virksomheder i forhold til disses skattepligtige indkomster. I tilknytning hertil modtager virksomheder med skattemæssigt underskud sambeskatningsbidrag fra virksomheder, der har kunnet anvende dette underskud til nedsættelse af eget skattemæssigt overskud.

BALANCE**Immaterielle anlægsaktiver***Erhvervede rettigheder*

Erhvervede rettigheder måles i balancen til kostpris med fradrag af akkumulerede af- og nedskrivninger.

Erhvervede rettigheder afskrives lineært baseret på brugstider, som fremgår af afsnittet "Af- og nedskrivninger".

Goodwill

Goodwill måles i balancen til kostpris med fradrag af akkumulerede af- og nedskrivninger.

Goodwill afskrives lineært baseret på brugstider, som fremgår af afsnittet "Af- og nedskrivninger".

Gevinster eller tab ved afhændelse af immaterielle anlægsaktiver

Gevinster eller tab ved afhændelse af immaterielle anlægsaktiver opgøres som forskellen mellem en eventuel salgspris med fradrag af salgsomkostninger og den regnskabsmæssige værdi på salgstidspunktet.

28. Anvendt regnskabspraksis - fortsat -**Materielle anlægsaktiver**

Materielle anlægsaktiver omfatter grunde og bygninger, indretning af lejede lokaler, produktionsanlæg og maskiner samt andre anlæg, driftsmateriel og inventar.

Materielle anlægsaktiver måles i balancen til kostpris med fradrag af akkumulerede af- og nedskrivninger. Anlæg måles ved anskaffelse til kostpris omfattende anskaffelsespris inkl. købsomkostninger. Kostprisen for egne opførte anlæg omfatter anskaffelsesprisen og omkostninger direkte tilknyttet anskaffelsen, herunder købsomkostninger og indirekte omkostninger til lønforbrug, materialer, komponenter og underleverandører indtil det tidspunkt, hvor aktivet er klar til at blive taget i brug.

For Vestforsyning Vand A/S og Vestforsyning Spildevand A/S gælder det, at grunde, bygninger, vand- og spildevandsanlæg samt andre anlæg, driftsmateriel og inventar er ved første indregning i overensstemmelse med årsregnskabslovens § 41 indregnet til dagsværdi med udgangspunkt i de myndighedsgodkendte standardværdier i pris- og levetidskataloget (POLKA) med fradrag af akkumulerede af- og nedskrivninger. POLKA-værdien er reduceret med 25%.

Kostprisen omfatter anskaffelsesprisen samt omkostninger direkte tilknyttet anskaffelsen indtil aktivet er klar til brug. Renter af lån til at finansiere fremstillingen indregnes i kostprisen.

Kostprisen for et samlet aktiv opdeles i separate bestanddele, der afskrives hver for sig, hvis brugstiden på de enkelte bestanddele er forskellig.

Materielle anlægsaktiver afskrives lineært baseret på brugstider og restværdier, som fremgår af afsnittet "Af- og nedskrivninger".

Materielle anlægsaktiver under udførelse

Materielle anlægsaktiver under udførelse måles til kostpris. Afholdte omkostninger vedrørende materielle anlægsaktiver under udførelse overføres til den relevante aktivkategori, når aktivet er klar til brug.

Gevinster eller tab ved afhændelse af materielle anlægsaktiver

Gevinster eller tab ved afhændelse af materielle anlægsaktiver opgøres som forskellen mellem en eventuel salgspris med fradrag af salgsomkostninger og den regnskabsmæssige værdi på salgstidspunktet fratrukket eventuelle omkostninger til bortskaffelse.

28. Anvendt regnskabspraksis - fortsat -**Kapitalandele i tilknyttede og associerede virksomheder samt kapitalinteresser***Kapitalandele i tilknyttede virksomheder*

I modervirksomhedens balance indregnes og måles kapitalandele i dattervirksomheder efter indre værdis metode. På kapitalandele i dattervirksomheder betragtes indre værdis metode som en målemetode, og der henvises til afsnittet "Indre værdis metode" for nærmere omtale heraf.

Kapitalandele i associerede virksomheder

I balancen indregnes og måles kapitalandele i associerede virksomheder efter indre værdis metode. På kapitalandele i associerede virksomheder betragtes indre værdis metode som en målemetode, og der henvises til afsnittet "Indre værdis metode" for nærmere omtale heraf.

Kapitalinteresser

I balancen indregnes og måles kapitalinteresser efter indre værdis metode. På kapitalinteresser betragtes indre værdis metode som en målemetode, og der henvises til afsnittet "Indre værdis metode" for nærmere omtale heraf.

Indre værdis metode

Kapitalandele, som måles efter indre værdis metode, måles ved første indregning til kostpris. Transaktionsomkostninger, der direkte kan henføres til erhvervelsen, indregnes i kostprisen for kapitalandelene. Transaktionsomkostninger ved erhvervelse af dattervirksomheder indregnes dog i resultatopgørelsen på afholdelsestidspunktet i koncernregnskabet.

Efterfølgende indregning og måling af kapitalandele efter indre værdis metode indebærer, at kapitalandelene måles til den forholdsmæssige andel af virksomhedernes regnskabsmæssige indre værdi, opgjort efter ejervirksomhedens regnskabspraksis, reguleret for resterende værdi af goodwill samt gevinster og tab ved transaktioner med de pågældende virksomheder. Kapitalandele, hvor oplysninger til brug for indregning efter indre værdis metode ikke er kendte, måles til kostpris.

Gevinster eller tab ved afhændelse af kapitalandele

Gevinster eller tab ved afhændelse af kapitalandele opgøres som forskellen mellem afhændelsessummen og den regnskabsmæssige værdi af nettoaktiver på salgstidspunktet inkl. ikke afskrevet goodwill samt forventede omkostninger til salg eller afvikling. Gevinster og tab indregnes i resultatopgørelsen under indtægter af kapitalandele.

Nedskrivning af anlægsaktiver

Den regnskabsmæssige værdi af anlægsaktiver, der ikke måles til dagsværdi, vurderes årligt for indikationer på værdiforringelse ud over det, som udtrykkes ved afskrivning.

Hvis selskabets realiserede afkast af et aktiv eller en gruppe af aktiver er lavere end forventet, anses

28. Anvendt regnskabspraksis - fortsat -

dette som en indikation på værdiforringelse.

Foreligger der indikationer på værdiforringelse, foretages nedskrivningstest af hvert enkelt aktiv henholdsvis hver gruppe af aktiver.

28. Anvendt regnskabspraksis - fortsat -

Der foretages nedskrivning til genindvindingsværdien, hvis denne er lavere end den regnskabsmæssige værdi.

Som genindvindingsværdi anvendes den højeste værdi af nettosalgpris og kapitalværdi. Kapitalværdien opgøres som nutidsværdien af de forventede nettopengestrømme fra anvendelsen af aktivet eller aktivgruppen samt forventede nettopengestrømme ved salg af aktivet eller aktivgruppen efter endt brugstid.

Nedskrivninger tilbageføres, når begrundelsen for nedskrivningen ikke længere består.

Varebeholdninger

Varebeholdninger måles til kostpris på grundlag af FIFO-metoden. Der nedskrives til nettorealiseringsværdien, hvis denne er lavere.

Kostpris for råvarer og hjælpematerialer samt handelsvarer opgøres som købspriser med tillæg af omkostninger direkte foranlediget af anskaffelsen.

Nettorealiseringsværdien for varebeholdninger opgøres som salgssum med fradrag af færdiggørelsesomkostninger og omkostninger, der afholdes for at effektuere salget, og fastsættes under hensyntagen til omsættelighed, ukurans og udvikling i forventet salgspris.

Tilgodehavender

Tilgodehavender måles til amortiseret kostpris, hvilket sædvanligvis svarer til pålydende værdi med fradrag af nedskrivninger til imødegåelse af tab.

Nedskrivninger til imødegåelse af tab opgøres på grundlag af en individuel vurdering af de enkelte tilgodehavender, når der på individuelt niveau foreligger en objektiv indikation på, at et tilgodehavende er værdiforringet.

Deposita, der er indregnet under aktiver, omfatter betalte deposita til udlejer vedrørende selskabets indgåede lejeaftaler.

Igangværende arbejder for fremmed regning

Igangværende arbejder for fremmed regning måles til salgsværdien af det udførte arbejde med fradrag af foretagne acontofaktureringer på det enkelte igangværende arbejde.

28. Anvendt regnskabspraksis - fortsat -

Salgsværdien måles på baggrund af færdiggørelsesgraden på balancedagen og de samlede forventede indtægter på de enkelte igangværende arbejder. Færdiggørelsesgraden for det enkelte igangværende arbejde beregnes normalt som forholdet mellem det anvendte ressourceforbrug og det totale budgetterede ressourceforbrug. For enkelte igangværende arbejder, hvor ressourceforbruget ikke kan anvendes som grundlag, er der i stedet benyttet forholdet mellem afsluttede delaktiviteter og de samlede delaktiviteter for det enkelte igangværende arbejde.

Hvis salgsværdien for et igangværende arbejde ikke kan opgøres pålideligt, måles salgsværdien til de medgåede omkostninger eller nettorealisationsværdien, hvis denne er lavere.

Det enkelte igangværende arbejde indregnes i balancen under tilgodehavender eller gældsforpligtelser afhængigt af, hvorvidt nettoværdien af salgsværdien med fradrag af modtagne forudbetalinger er positiv eller negativ.

Når det er sandsynligt, at de totale omkostninger vil overstige de samlede indtægter på det enkelte igangværende arbejde, indregnes det samlede forventede tab som en hensat forpligtelse.

Periodeafgrænsningsposter

Periodeafgrænsningsposter, der er indregnet under aktiver, omfatter afholdte omkostninger vedrørende efterfølgende regnskabsår.

Andre værdipapirer og kapitalandele

Andre værdipapirer måles til dagsværdi svarende til kursværdien på balancedagen.

Andre kapitalandele måles til dagsværdi i balancen. For kapitalandele, som handles på et aktivt marked, svarer dagsværdien til kursværdien på balancedagen. Andre kapitalandele, hvor dagsværdien ikke kan opgøres pålideligt, måles til kostpris.

Likvide beholdninger

Likvide beholdninger omfatter indestående på bankkonti.

Egenkapital

Forslag til udbytte for regnskabsåret indregnes som særlig post under egenkapitalen.

28. Anvendt regnskabspraksis - fortsat -

Reserve for opskrivninger omfatter i modervirksomhedens årsregnskab opskrivning af til dagsværdi. Reserven måles med fradrag af udskudt skat og reduceres med afskrivninger på de opskrevne aktiver. Ved afhændelse af aktiverne overføres det resterende beløb fra reserve for opskrivninger til overført resultat.

Nettoopskrivning af kapitalandele, som måles efter indre værdis metode, indregnes i modervirksomhedens årsregnskab under egenkapitalen i reserve for nettoopskrivning efter indre værdis metode i det omfang, den regnskabsmæssige værdi overstiger kostprisen.

Urealiserede gevinster og tab på finansielle instrumenter, der er klassificeret som og opfylder betingelserne for sikring af fremtidige pengestrømme (pengestrømssikring), indregnes under egenkapitalen i reserve for sikringstransaktioner. Reserven måles med fradrag af udskudt skat. Reserven opløses, når den sikrede transaktion finder sted eller den ikke længere forventes at finde sted.

I henhold til særlovgivning for forsyningsselskaber er øvrige reserver bundet i koncernen og kan ikke udloddes.

Hensatte forpligtelser

Pensionsforpligtelser måles i balancen på baggrund af aktuarmæssige beregninger i det omfang, forpligtelserne ikke er forsikringsmæssigt afdækket (ydelsesbaserede pensionsordninger). Aktuarmæssige gevinster og tab på ydelsesbaserede pensionsordninger indregnes direkte i egenkapitalen under overført resultat.

Aktuelle og udskudte skatter

Skyldig og tilgodehavende aktuel skat indregnes i balancen som beregnet skat af årets skattepligtige indkomst, reguleret for betalte acontoskatter.

Skyldige og tilgodehavende sambeskatningsbidrag indregnes i balancen som selskabsskat under tilgodehavender eller gældsforpligtelser.

Udskudte skatteforpligtelser og udskudte skatteaktiver beregnes af alle midlertidige forskelle mellem regnskabsmæssige og skattemæssige værdier af aktiver og forpligtelser. Der indregnes dog ikke udskudt skat af midlertidige forskelle vedrørende skattemæssigt ikke afskrivningsberettiget goodwill samt andre poster, hvor midlertidige forskelle, bortset fra virksomhedsovertagelser, er opstået på anskaffelsestidspunktet uden at have effekt på resultat eller skattepligtig indkomst. I de tilfælde, hvor opgørelse af skatteværdien kan foretages efter forskellige beskatningsregler, måles udskudt skat på grundlag af den af ledelsen planlagte anvendelse af aktivet henholdsvis afvikling af forpligtelsen.

28. Anvendt regnskabspraksis - fortsat -

Udskudte skatteaktiver indregnes med den værdi, de efter vurdering forventes at kunne realiseres til ved modregning i udskudte skatteforpligtelser eller ved udligning i skat af fremtidig indtjening.

Udskudt skat måles på grundlag af de skatteregler og skattesatser, der med balancedagens lovgivning vil være gældende, når den udskudte skat forventes udløst som aktuel skat.

Gældsforpligtelser

Deposita, der er indregnet under forpligtelser, omfatter indbetalte deposita fra lejere vedrørende selskabets lejemål.

Langfristede gældsforpligtelser måles til kostpris på tidspunktet for stiftelse af gældsforholdet (lånoptagelsen). Gældsforpligtelserne måles herefter til amortiseret kostpris, hvor kurstab og låneomkostninger indregnes i resultatopgørelsen som en finansiel omkostning over løbetiden på grundlag af den beregnede, effektive rente på tidspunktet for stiftelse af gældsforholdet.

Kortfristede gældsforpligtelser måles til amortiseret kostpris, hvilket normalt svarer til gældens pålydende værdi.

Modtagne forudbetalinger fra kunder

Modtagne forudbetalinger fra kunder omfatter beløb modtaget fra kunder forud for tidspunktet for levering af den aftalte vare eller færdiggørelse af den aftalte tjenesteydelse.

Periodeafgrænsningsposter

Periodeafgrænsningsposter, indregnet under forpligtelser, omfatter modtagne indbetalinger vedrørende indtægter i de efterfølgende regnskabsår.

PENGESTRØMSOPGØRELSE

Pengestrømsopgørelsen opstilles efter den indirekte metode og viser pengestrømme fra driften, investeringer og finansiering samt likvider ved årets begyndelse og slutning.

Pengestrømme fra driften opgøres som årets resultat, reguleret for ikke kontante driftsposter, betalte selskabsskatter og ændringer i driftskapitalen.

Pengestrømme fra investeringer omfatter betalinger i forbindelse med køb og salg af virksomheder og finansielle aktiver samt køb, udvikling, forbedring og salg af immaterielle og materielle anlægsaktiver.

28. Anvendt regnskabspraksis - fortsat -

Pengestrømme fra finansiering omfatter ændringer i modervirksomhedens aktiekapital og omkostninger forbundet hermed og finansiering fra udbetalt udbytte til ejerne, samt optagelse af og afdrag på langfristede gældsforpligtelser.

Likviditeten ved årets begyndelse og slutning sammensætter sig af likvide beholdninger og kortfristede værdipapirer uden væsentlig kursrisiko.

Modervirksomheden har undladt at udarbejde pengestrømsopgørelse med henvisning til årsregnskabslovens § 86, stk. 4, idet modervirksomheden indgår i pengestrømsopgørelsen for koncernen.