

ÅRSRAPPORT

2022/23



A/S N.P. Trucks
Vejlevej 100
8700 Horsens
CVR-nr. 25 83 22 13

Årsrapporten er fremlagt og godkendt
på selskabets ordinære generalforsamling
den 22. august 2023
Dirigent: Jens Munk Jensen

INDHOLD

LEDELSESBERETNING

- 3 Om A/S N.P. Trucks
- 4 A/S N.P. Trucks i tal
- 5 Status på året der er gået
- 6 Forventninger til 2023/24 og øvrige oplysninger
- 7 Hoved- og nøgletal
- 8 Mission, vision og værdier
- 9 Fejlfrie stikprøver
- 10 Udvalgte referencer
- 11 Historie
- 13 Forretningsområder
- 14 Brands
- 15 Eldrevne trucks

ÅRSREGNSKAB 2022/23

- 17 Resultatopgørelse 1. juni 2022 – 31. maj 2023
- 18 Balance pr. 31. maj 2023
- 20 Egenkapitalopgørelse
- 21 Pengestrømsopgørelse 1. juni 2022 – 31. maj 2023
- 22 Noter til årsrapporten
- 28 Anvendt regnskabspraksis
- 33 Selskabsoplysninger
- 33 Ledelsespåtegning
- 34 Den uafhængige revisors revisionspåtegning

Totalleverandør af trucks til **alle** brancher

Vi er en familieejet virksomhed med mere end 55 års erfaring inden for salg, service og udlejning af trucks. Vi udøver vores aktiviteter fra vores afdelinger i henholdsvis Horsens, Roskilde og Lindø Industripark.

Selskabets væsentligste aktiviteter

Selskabets formål er at drive handel, udlejning og service med gaffeltrucks og internt transportmateriel.

Selskabet er forhandler af et komplet produktprogram bestående af TCM, Hangcha, Crown, Svetruck, CES og Logitrans transportmateriel samt MAFI terminaltrækkere, Terberg medbringertrucks og Haulotte lifte i Danmark, herunder fuldt reservedelslager samt veludannede montører til varetagelse af landsdækkende service.

Vores succes

En høj kundetilfredshed er afgørende for os. Vi forstår, at vores kunder er vores vigtigste aktiv, og alle vores medarbejdere har dagligt 100 % kundefokus. Vi stræber efter, at forstå den enkelte kundes behov og levere skræddersyede løsninger, der overstiger kundens forventninger. Vores kundeorienterede medarbejdere er dygtige og dedikerede til at opbygge langvarige relationer med vores kunder, og vi har formået at fastholde og tiltrække nye kunder gennem vores høje serviceniveau og pålidelighed.

En anden vigtig faktor i vores succes er, at vi som ejerledet virksomhed evner at træffe hurtige beslutninger. Vi kan omgående reagere på ændringer og udfordringer,

og der er kort vej fra tanke til handling, hvilket giver os en konkurrencemæssig fordel.

Døgnservice

Hos A/S N.P. Trucks er vi klar over, at "nødstop" kræver øjeblikkelig udrykning, og derfor tilbyder vi døgnservice, som vi kalder "2 - 24 - 365".

Senest 2 timer efter dit opkald er der en montør hos dig – ofte før. Det gælder 24 timer i døgnet, 365 dage om året. Vi har 40 rullende værksteder fordelt over hele landet, som altid er klar. Der er ingen grund til driftsstop og manglende indtjening, blot fordi en maskine bryder ned.

2 timer efter opkald

24 timer i døgnet

365 dage om året

40 rullende værksteder



Bruttofortjeneste (t.kr.)

97.031

2021/22: 94.211

Årets resultat (t.kr.)

5.289

2021/22: 7.999

Balancesum (t.kr.)

232.423

2022: 204.290

Antal medarbejdere

98

2021/22: 96

Omstillingsparathed og fleksibilitet

2022/23 har været et år præget af krigen i Ukraine, høj inflation samt leverandørernes ekstraordinære lange leveringstider. Via en stor, engageret indsats fra alle vores medarbejdere, der til fulde har efterlevet selskabets værdier, som bl.a. handler om at være omstillingsparat og fleksibel, er vi kommet godt igennem de udfordringer, vi har mødt i årets løb, og har kunnet lykkes med det vi er bedst til – at sælge, udleje og servicere gaffeltrucks, palleløftere, stablere, lifte mv. til vores kunder.

Udviklingen i aktiviteter og økonomiske forhold

Selskabets resultatopgørelse for 2022/23 udviser et overskud på t.kr. 5.289, og selskabets balance pr. 31. maj 2023 udviser en egenkapital på t.kr. 45.439.

Selskabets forretningsmodel med tre hovedaktivitetsområder, salg/eftermarked/udlejning, har haft den fornødne robusthed i et regnskabsår præget af markante prisstigninger og ekstraordinære lange leveringstider, og på alle forretningsområder har vi realiseret en tilfredsstillende vækst ift. 2021/22.

Resultatet betegnes som tilfredsstillende og over det budgettede resultat for året.



Top in class service

Kundefokus og høj servicegrad er ikke noget, vi blot taler om hos A/S N.P. Trucks, men det som præger vores hverdag, og som er top of mindset hos alle medarbejdere. Vi er derfor heller ikke blege for at sige, at vi yder branchens bedste service – lige fra fleksible kundeløsninger i salgsøjeblikket til top service efterfølgende.

At kunne opretholde branchens højeste servicegrad kræver, at vi har de bedste montører, og at de har optimale rammer til rådighed for at kunne udføre deres arbejde. Vi har ikke branchens billigste servicepriser, da pris, kvalitet og fleksibilitet hænger sammen, om det så er ved køb af maskinen eller til den efterfølgende servicering. Vores merpris ift. branchens laveste priser opvejes til fulde ved, at vores kunder garanteres, at vi leverer topservice og 365 dage om året står klar ved nedbrud, der sikrer mod nedetid og manglende indtjening. I 2022/23 har vi igen set, at denne tilgang til markedet er rigtig, da vi fortsat oplever en høj kundetilfredshed og tilgang af nye servicekontrakter.

Engagement og nærhed

De seneste års flotte vækst er opnået ved et stort engagement fra alle medarbejdere og et tæt og personligt forhold til vores kunder. Dette er fremadrettet helt centralt for os fortsat at efterleve, da alle vores kunder, såvel nye som eksisterende, store som små, altid skal opleve et stort engagement og en høj servicegrad. Kort sagt skal de kunne mærke, at vi brænder for at servicere dem, og at en truck ikke bare er en truck.

Chris Nielsen
Adm. direktør



Forventninger til det kommende år

Virksomhedens forventede udvikling, herunder særlige forudsætninger og usikre faktorer

Ved indgangen til regnskabsåret 2023/24 har vi en tilfredsstillende ordrebeholdning og forventer at opretholde et aktivitetsniveau og en indtjening på niveau med 2022/23.

Vidensressourcer

Virksomhedens viden omkring salg, udvikling, indkøb, distribution og markedsføring er forudsætningen for fremtidig vækst og forbedret indtjening. Derfor bestræber selskabet sig på at tiltrække og fastholde medarbejdere, der på længere sigt kan bidrage hertil.

Særlige risici, herunder forretningsmæssige og finansielle risici

Driftsmæssige risici

Selskabets væsentligste driftsrisiko er knyttet til evnen til altid at være på forkant med udviklingen i den enkelte kundes behov og målsætninger inden for intern transport og logistik. Det er herunder væsentligt for selskabet at være i stand til at kunne tilbyde holdbare produkter og fleksible gennemarbejdede løsninger, der såvel prismæssigt som kvalitetsmæssigt matcher den enkelte kundes behov.

Valutarisici

Selskabet fakturerer i DKK, og varekøb sker normalt i DKK, EUR, USD og SEK. Større køb af maskiner i fremmed valuta kurssikres som udgangspunkt, men herudover foretages der ikke systematisk afdækning af kursudsving mellem de forskellige valutaer.

Virksomhedens risikoeksponering i forbindelse med ændringer i priser, kreditværdighed, likviditet og pengestrømme

Kreditrisici

Selskabet har ikke væsentlige risici vedrørende en enkelt kunde eller samarbejdspartner. Selskabets politik for påtagelse af kreditrisici medfører, at alle kunder og andre samarbejdspartnere løbende kreditvurderes.

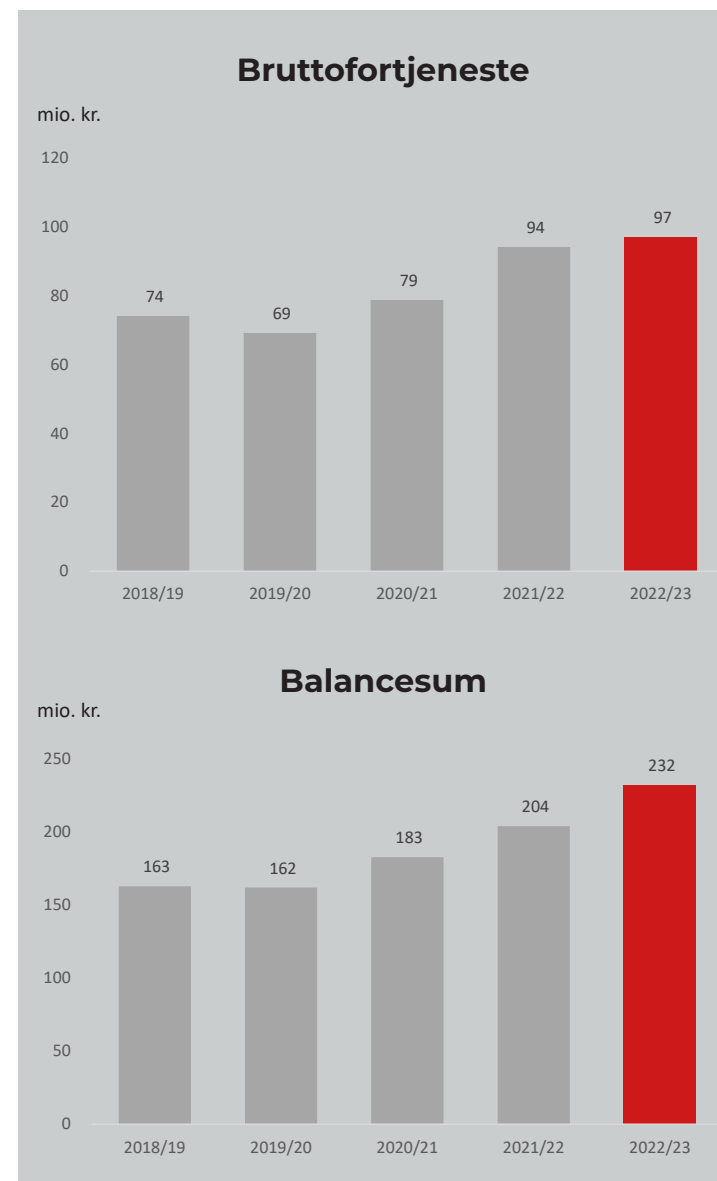


5-års udvikling hos A/S N.P. Trucks

Set over en 5-årig periode kan selskabets udvikling beskrives ved følgende hoved- og nøgletal.

	2018/19	2019/20	2020/21	2021/22	2022/23
	t.kr.	t.kr.	t.kr.	t.kr.	t.kr.
Hovedtal					
Bruttofortjeneste	74.123	69.249	78.830	94.211	97.031
Resultat før af- og nedskrivninger	20.711	18.534	29.215	33.844	33.501
Resultat før finansielle poster	6.583	3.906	12.225	13.749	10.544
Resultat af finansielle poster	(2.885)	(2.305)	(1.936)	(3.413)	(3.624)
Årets resultat	2.784	1.185	7.901	7.999	5.289
Balance					
Balancesum	162.988	162.168	182.906	204.290	232.423
Egenkapital	29.671	30.207	37.884	43.929	45.439
Pengestrømme fra:					
- driftsaktivitet	22.928	17.570	33.763	21.040	18.630
- investeringsaktivitet	(15.240)	(19.095)	(43.077)	(27.148)	(45.442)
- heraf investering i materielle anlægsaktiver	(25.194)	(48.556)	(48.556)	(37.821)	(62.103)
- finansieringsaktivitet	2.506	4.093	27.090	1.745	15.765
Årets forskydning i likvider	10.194	2.568	17.776	(4.363)	(11.047)
Nøgletal					
Afkastningsgrad	3,6%	2,4%	7,1%	7,1%	4,8%
Soliditetsgrad	18,2%	18,6%	20,7%	21,5%	19,6%
Forrentning af egenkapital	8,0%	4,0%	23,2%	19,6%	11,8%
Likviditetsgrad	104,7%	122,4%	131,3%	119,0%	115,1%

Nøgletallene er udarbejdet i overensstemmelse med Finansforeningens anbefalinger og vejledning. Der henvises til definitioner i afsnittet for anvendt regnskabspraksis.



Vi er små nok til at være fleksible og store nok til at levere trucks til alle formål

Mission – hvorfor er vi her?

Vi vil skabe tilfredsstillende indtjening ved opnåelse af det højeste niveau i betjening af kunder inden for branchen for gaffeltrucks og internt transportmateriel, i relation til salg, eftermarked og udlejning, til glæde for kunder, medarbejdere og virksomheden.

Vision – hvordan vil vi være her?

Vi er en familieejet gaffeltruckvirksomhed, der er de små og mellemstore virksomheders alternativ til de fabriksejede gaffeltruckleverandører.

Værdier

- Vi udviser fleksibilitet
 - Vi udviser respekt for hinandens arbejde gennem samarbejde
 - Vi er motiverende i vores arbejde
 - Ros og anerkendelse er en del af hverdagen
 - Vi skal altid yde lidt ekstra over for kunden
 - Det skal være sjovt at være NP'er
 - Vi vil være en attraktiv familieejet arbejdsplads, hvor vi med dygtighed, engagement og entusiasme slår konkurrenterne.
- Vi er små nok til at være fleksible, og på den anden side store nok til at levere trucks til alle formål.



100 % fejlfrie stikprøver og guldhat

I 2022/23 har vi endnu engang fået bevis på, at vores dygtige montører har 100 % styr på deres arbejde.

Vi har haft besøg af Teknologisk Institut i forbindelse med Lift- og Maskinkontrolordningen. Vi har bestået fejlfri kontrol, hvilket sikrer os retten til at beholde vores guldhat, som vi har opretholdt og gjort os fortjent til gennem flere år.

Vi er stolte over vores dygtige montører, værksted og serviceafdeling. De kan deres kram og mere til...

Flot arbejde til stor glæde for os og ikke mindst vores kunder.





25 stk. på rad og række

Flot så det ud, da AutoBude A/S modtog 25 nye NP-dobbelt-stablere model S208L.

AutoBude havde travlt og udvidede med flere biler. Samtidig havde de behov for at få skiftet nogle ældre maskiner ud med nyere modeller. Sammenlagt blev det til en investering på 25 stk. af NP-dobbeltstablere, som blev lakeret i AutoBude's egen røde logofarve.

Samarbejdet mellem AutoBude A/S og A/S N.P. Trucks har været i mere end 20 år, til glæde og gavn for begge parter.

Verdens største reachstacker

Verdens største reachstacker har fået vokseværk, siden vi i 2022 leverede (på daværende tidspunkt) 2 stk. af verdens største reachstacker på 200 tons. I 2023 har vi således, som den første i verden leveret en ny specialudviklet 350 tons reachstacker af mærket CES.

Udvikling af denne størrelse maskine kræver omhu, ekspertise og forståelse for ønsker, behov og sikkerhedsmæssige hensyn og krav. Det er blevet en maskine, som både kunder, producent og vi er yderst tilfredse med.

FAKTA:

- Kapacitet 350 tons
- Teleskopbar kabine
- Udskydelig kontravægt
- Patenteret frontaksel og 360 gr. styretøj
- Nyeste software



I dag beskæftiger vi 98 veluddannede og motiverede medarbejdere



1945

N.P. Nielsen Maskinfabrik blev etableret af de nuværende ejeres oldefar Niels Peter Nielsen. Det var en underleverandørvirksomhed med udstansning og pladeklip.

1945

Hans Børge Nielsen, søn af Niels Peter, overtog produktionen. Hans, også kaldet "Ishans," havde en sideløbende virksomhed, der producerede krystaller til private fryseskabe og industrikunder, f.eks. DSB, slagterier og mejeriers kølevogne.



1958

"Ishans" fik brug for en gaffeltruck, som skulle anvendes på maskinfabrikken. En af hans kunder tilbød det dobbelte af købsprisen, og "Ishans" slog til. Dermed var grundlaget for handel med brugte trucks lagt.

1967

Kontakten til TCM i Japan blev etableret af "Ishans" og sønnen Ole Nielsen, som indtil 2006 ejede virksomheden sammen med broderen Egil Nielsen.

Firmaet A/S N.P. Trucks blev en selvstændig virksomhed med eneimport af TCM trucks til Danmark. På dette tidspunkt beskæftigede virksomheden fem medarbejdere. Vi har stadig denne eneimport og er den ældste importør i verden. Det er vi stolte af, da TCM er repræsenteret i mere end 100 lande.



1978

Vi fik eneimporten af en hollandsk medbringertruck til montering bag på lastbiler.

1988

Vi blev eneforhandler af Logitrans pallevogne og skubbestablere, som produceres i Ribe.

1997

Samarbejdet og eneimporten af Crown lagerteknik blev etableret. Crown er amerikansk ejet, men produktionen til Europa foregår i Tyskland, nær München.



2002

Vi blev importør af såvel stationære som mobile Topy pallevognene fra Italien.

2004

Vi blev importør af den svenske kvalitetstruck Svetruck med kapaciteter fra 10 til 52 tons.

2006

Vi blev eneforhandler af MAFI terminaltrækkere, som produceres i Tyskland. Der blev gennemført endnu et generationsskifte i A/S N.P. Trucks, så firmaet nu ejes af Ole Niensens søn Casper og Egil Niensens søn Chris.



2012

Vi startede en udlejningsafdeling på Lindø Værftet, i dag kaldet Lindø Industripark, med en fast mand, som står for udlejning af gaffeltrucks, sakse- og bomlifte. Vi har en betydelig lejeflåde på stedet og er derfor tilknyttet en fast mand med værksted, servicevogn og reservedele, som også udfører service og reparation på alle truckfabrikater.



2014

Vi overtog Gråsten Truck Service, som har været samarbejdspartner siden 1983 med Bjarne Bill som ejer. Vi stod for salg af maskiner, som Gråsten Truck Service havde service på i det syd- og sønderjyske. Med dette opkøb overtog vi tre udekørende montører med dertilhørende servicevogne, som fortsætter med service og reparationer hos den bestående kundekreds.

Disse tre personer er nu tilknyttet vores serviceafdeling i Horsens. Derudover overtog A/S N.P. Trucks i 2014 også importen af de franskproducerede personlifte fra Haulotte. Haulotte er den tredjestørste liftproducent i verden og har et komplet program inden for personlifte og teleskoplæssere.



2019

En større og gennemgribende renovering af vores afdeling i Horsens blev en realitet i 2019. Udvendige facader og kontorfaciliteter blev renoveret, og bygningens muligheder blev udnyttet endnu bedre. En gennemgribende renovering der tog tid, men resultatet er blevet yderst tilfredsstillende.

2019 blev også året, hvor vores udlejningsflåde nåede op på 800 enheder, som også udfører service og reparation på alle truckfabrikater.

2021

Vi fik eneimporten af reachstackere fra det italienske firma CES.

2023

Ledesskifte:
Pr. 1. januar 2023 overtager Chris Nielsen posten som adm. direktør, mens Jens Munk Jensen fortsætter som bestyrelsesformand.



NP trucks

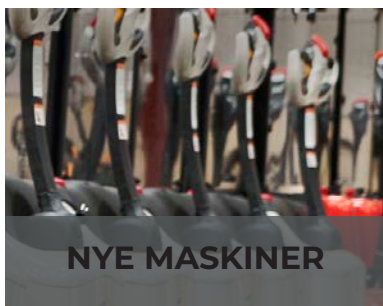
TCM 35

NP trucks

e-m.com

Solidax X-TRAC

Vi tilbyder salg, service og udlejning



NYE MASKINER

Vi fører et bredt udvalg af nye trucks, palleløftere, stablere og lifte fra de førende producenter på markedet. Vidste du, at vi også er eksperter i specialløsninger?



BRUGTE MASKINER

Vi har altid over 400 brugte trucks på lager! På vores website kan du se et stort sortiment, men vi får hele tiden "nye" brugte trucks ind. Finder du ikke den truck, du søger, skaffer vi den til dig.



RESERVEDELE

Reservedelslageret har en central opgave, nemlig at betjene dig hurtigt og effektivt.

Vores kunder må ikke have driftsstop pga. reservedelsmangel. Derfor har vi opbygget et komplet reservedelslager til alle vores produkter.



SERVICE

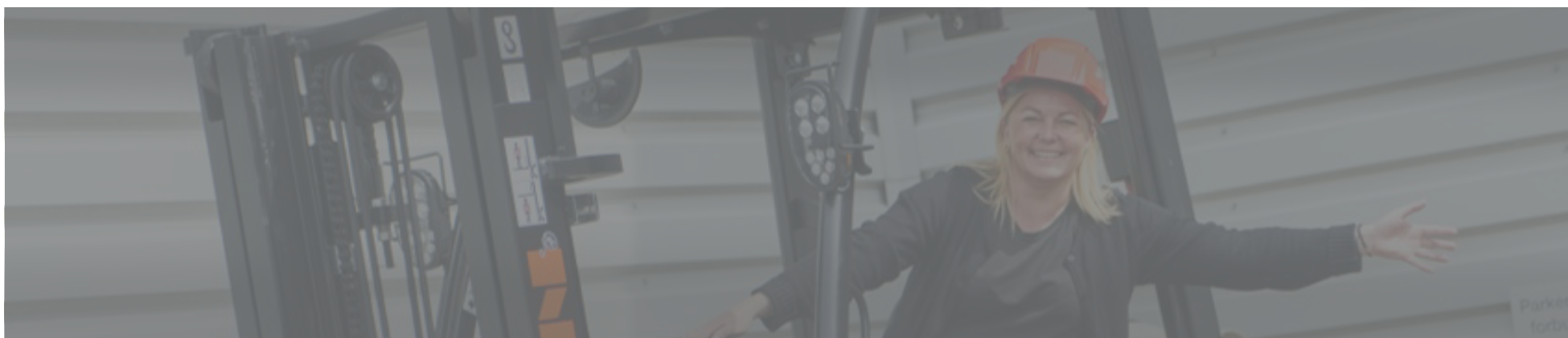
Vores service er mere, end du forventer. Vi er klar over, at "nødstop" kræver øjeblikkelig udrykning, og derfor tilbyder vi bl.a. også døgnservice.



UDLEJNING

Kort- eller langtidsleje, leasing eller rental?

Vi kan skræddersy hele vores produktprogram, så du får den mest rentable løsning til dit behov.



Vi er totalleverandør af trucks fra de førende og bedste brands



Terberg medbringertrucks produceres i Holland, hvor vi importerer fra. Trucken kan, ved egen hjælp, monteres bag på en lastbil, så chaufføren er uafhængig ved af- og pålæsning. Maskinerne er alle terrængående, så de kan anvendes på steder, hvor en normal truck ikke kan køre.



Raniero er en privatejet italiensk fabrik, som har specialiseret sig i store eltrucks på op til 28 tons. Produktionen startede i 1968, og fabrikken er i dag en topmoderne producent, som anvender den mest moderne teknologi i sine maskiner.

Haulotte

Haulotte personlifte og teleskoplæssere produceres i Frankrig og er den tredjestørste liftproducent i verden, og leverer full-line produktlinje med lifte fra 5,8 til 15 meter på eldrift og lifte fra 10 til 43 meter på dieseldrift.



TCM er pioneren inden for gaffeltrucks og har produceret trucks siden 1949. TCM står for stabilitet og høj kvalitet. Fra TCM importerer vi elektriske, gas- og dieselgaffeltrucks med kapaciteter fra 1,5 til 10 tons.



MAFIs fulde sortiment er bredt og består af logistiske løsninger til blandt andet lufthavne, havne og fragt. Vores importmaskiner fra MAFI, som er tyskproducerede, består dog hovedsageligt af terminaltraktorer.



HANGCHA

Hangcha Forklift er Kinas største producent af gaffeltrucks. Blev grundlagt i 1956 og producerer i dag 250.000 enheder om året. De leverer el-, gas- og dieseltrucks med kapaciteter fra 1 til 16 tons.



Svetruck producerer store dieselgaffeltrucks fra 10 til 80 tons med specialudstyr til håndtering af containere, træ, vindmøller, vindmøllerør og stålcoils.



Logitrans producerer i Ribe. Programmet spænder fra palleløftere, sakseløftere, skubbestablere til elpalleløftere og stablere. Derudover er Logitrans ekspert i at udvikle specialprodukter.



Crown er et amerikansk ejet firma med fabrikker i USA, Australien, England og Tyskland. Crown står for høj kvalitet i smart og funktionelt design. Fra Crown importerer vi elektrisk internt transportmateriel.



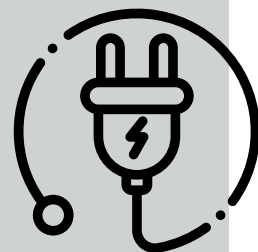
CES fremstiller reachstackere med en kapacitet fra 50 til 350 tons.



Eldrevne maskiner

Den grønne omstilling i virksomhederne er i højt fokus, når der udskiftes eller anskaffes nye trucks, løftvogne mv. Andelen af salg af eldrevne maskiner udgør ca. 80 % af salget, og hos A/S N.P. Trucks har vi opbygget en stor ekspertise inden for eldrevne trucks, der sikrer, at vores kunder altid får den rigtige truck ift. deres behov.

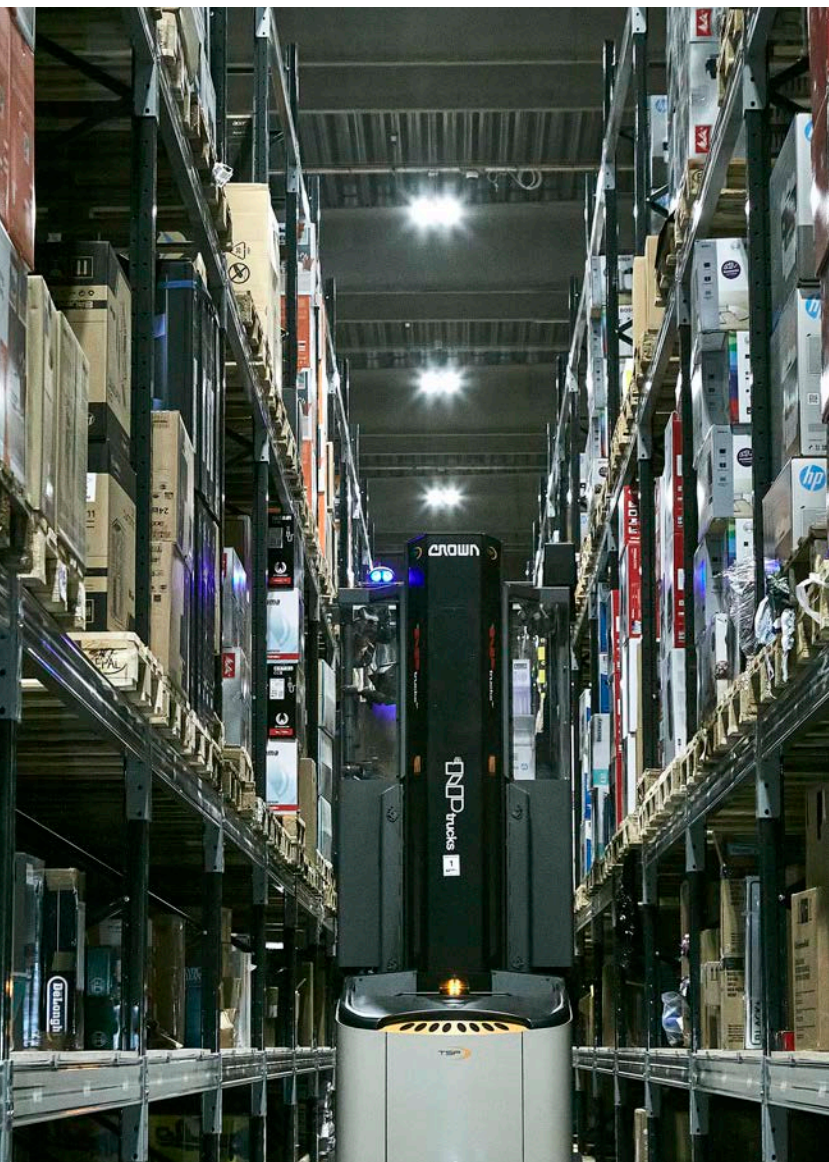
Fra at man for få år siden kun kunne få små eldrevne trucks, har vi i dag mulighed for, at levere eldrevne trucks med en kapacitet på op til 28 tons, ligesom eldrevne trucks på lithiumbatterier vinder mere og mere frem.



ÅRSREGNSKAB 2022/23



Resultatopgørelse 1. juni 2022 – 31. maj 2023



	Note	2022/23 t.kr.	2021/22 t.kr.
Bruttofortjeneste		97.031	94.211
Personaleomkostninger	1	(63.530)	(60.367)
Resultat før af- og nedskrivninger		33.501	33.844
Af- og nedskrivninger af immaterielle og materielle anlægsaktiver	2	(22.843)	(20.095)
Andre driftsomkostninger	3	(114)	0
Resultat før finansielle poster		10.544	13.749
Finansielle indtægter	4	260	427
Finansielle omkostninger	5	(3.884)	(3.840)
Resultat før skat		6.920	10.336
Skat af årets resultat	6	(1.631)	(2.337)
Årets resultat		5.289	7.999
Resultatdisponering	7		

Balance pr. 31. maj 2023



	Note	2023 t.kr.	2022 t.kr.
Aktiver			
Software		351	289
Immaterielle anlægsaktiver	8	351	289
Andre anlæg, driftsmateriel og inventar	9	3.754	3.752
Leasingaktiver	9	119.239	100.993
Indretning af lejede lokaler	9	2.160	1.198
Materielle anlægsaktiver		125.153	105.943
Deposita		1.028	0
Finansielle anlægsaktiver		1.028	0
Anlægsaktiver i alt		126.532	106.232
Færdigvarer og handelsvarer		68.588	62.430
Forudbetaling for varer		0	4.859
Varebeholdninger		68.588	67.289
Tilgodehavender fra salg og tjenesteydelser		32.535	26.140
Igangværende arbejder for fremmed regning	10	1.754	995
Andre tilgodehavender		79	62
Udsendt skatteaktiv	11	144	153
Periodeafgrænsningsposter		2.723	3.139
Tilgodehavender		37.235	30.489
Likvide beholdninger		68	280
Omsætningsaktiver i alt		105.891	98.058
Aktiver i alt		232.423	204.290

Balance pr. 31. maj 2023



	Note	2023 t.kr.	2022 t.kr.
Passiver			
Virksomhedskapital		1.000	1.000
Reserve for dagsværdi af sikring		(1.862)	(83)
Overført resultat		43.656	41.012
Foreslået udbytte for regnskabsåret		2.645	2.000
Egenkapital		45.439	43.929
Leasingforpligtelser		95.024	77.934
Langfristede gældsforpligtelser	12	95.024	77.934
Kortfristet del af langfristede gældsforpligtelser	12	26.205	26.171
Kreditinstitutter		29.236	18.401
Modtagne forudbetalinger fra kunder		470	4.016
Leverandører af varer og tjenesteydelser	13	24.984	21.218
Gæld til kapitalinteresser		1	1
Selskabsskat		1.120	2.491
Anden gæld		9.944	10.129
Kortfristede gældsforpligtelser		91.960	82.427
Gældsforpligtelser i alt		186.984	160.361
Passiver i alt		232.423	204.290
Finansielle risici	14		
Eventualforpligtelser	15		
Pantsætninger og sikkerhedsstillelser	16		

Egenkapitalopgørelse

	Virksomheds- kapital	Reserve for dagsværdi af sikring	Overført resultat	Foreslået udbytte for regnskabs- året	I alt
Egenkapital 1. juni 2022	1.000	(83)	41.012	2.000	43.929
Betalt ordinært udbytte	0	0	0	(2.000)	(2.000)
Regulering af sikringsinstrumenter til dagsværdi	0	(2.281)	0	0	(2.281)
Årets resultat	0	0	2.644	2.645	5.289
Skat af egenkapitalbevægelser	0	502	0	0	502
Egenkapital 31. maj 2023	1.000	(1.862)	43.656	2.645	45.439



Pengestrømsopgørelse

1. juni 2022 – 31. maj 2023



	Note	2022/23 t.kr.	2021/22 t.kr.
Årets resultat		5.289	7.999
Reguleringer	17	28.212	25.506
Ændring i driftskapital	18	(11.247)	(9.053)
Pengestrømme fra drift før finansielle poster		22.254	24.452
Renteindbetalinger og lignende		260	427
Renteudbetalinger og lignende		(3.884)	(3.839)
Pengestrømme fra driftsaktivitet		18.630	21.040
Køb af immaterielle anlægsaktiver		(141)	(207)
Køb af materielle anlægsaktiver		(62.103)	(37.821)
Køb af finansielle anlægsaktiver m.v.		(1.028)	0
Salg af materielle anlægsaktiver		17.830	10.880
Pengestrømme fra investeringsaktivitet		(45.442)	(27.148)
Nedbringelse af leasingforpligtelser		(41.284)	(31.668)
Tilbagebetaling af gæld til tilknyttede virksomheder		0	(3)
Indgåelse af leasingforpligtelser		59.049	35.416
Betalt udbytte		(2.000)	(2.000)
Pengestrømme fra finansieringsaktivitet		15.765	1.745
Ændring i likvider		(11.047)	(4.363)
Likvide beholdninger		280	160
Kassekredit		(18.401)	(13.918)
Likvider 1. juni 2022		(18.121)	(13.758)
Likvider 31. maj 2023		(29.168)	(18.121)
Likvider specificeres således:			
Likvide beholdninger		68	280
Kassekredit		(29.236)	(18.401)
Likvider 31. maj 2023		(29.168)	(18.121)

Noter til årsrapporten



	2022/23	2021/22
	t.kr.	t.kr.
1 Personalemkostninger		
Lønninger	54.268	52.099
Pensioner	8.082	7.191
Andre omkostninger til social sikring	1.180	1.077
	63.530	60.367
Gennemsnitligt antal beskæftigede medarbejdere	98	96
2 Af- og nedskrivninger af immaterielle og materielle anlægsaktiver		
Afskrivninger immaterielle anlægsaktiver	79	38
Afskrivninger materielle anlægsaktiver	22.764	20.057
	22.843	20.095
3 Andre driftsomkostninger		
Tab ved salg af anlægsaktiver	114	0
	114	0
4 Finansielle indtægter		
Andre finansielle indtægter	260	427
	260	427
5 Finansielle omkostninger		
Andre finansielle omkostninger	3.529	3.753
Valutakurstab	355	87
	3.884	3.840

Noter til årsrapporten



	2022/23	2021/22
	t.kr.	t.kr.
6 Skat af årets resultat		
Årets aktuelle skat	1.120	2.491
Årets udskudte skat	9	(154)
	1.129	2.337
der fordeler sig således:		
Skat af årets resultat	1.631	2.314
Skat af egenkapitalbevægelser	(502)	23
	1.129	2.337
7 Resultatdisponering		
Foreslået udbytte	2.645	2.000
Overført resultat	2.644	5.999
	5.289	7.999
8 Immaterielle anlægsaktiver		
		Software
Kostpris 1. juni 2022		357
Tilgang i årets løb		141
Kostpris 31. maj 2023		498
Af- og nedskrivninger 1. juni 2022		68
Årets afskrivninger		79
Af- og nedskrivninger 31. maj 2023		147
Regnskabsmæssig værdi 31. maj 2023		351

Noter til årsrapporten



9 Materielle anlægsaktiver

	Andre anlæg, driftsmateriel og inventar	Leasing- aktiver	Indretning af lejede lokaler
Kostpris 1. juni 2022	7.990	149.018	1.435
Tilgang i årets løb	1.503	59.474	1.126
Afgang i årets løb	(3.411)	(38.347)	0
Kostpris 31. maj 2023	6.082	170.145	2.561
Af- og nedskrivninger 1. juni 2022	4.236	48.025	237
Årets afskrivninger	706	21.914	164
Tilbageførte af- og nedskrivninger på afhændede aktiver	(2.614)	(19.033)	0
Af- og nedskrivninger 31. maj 2023	2.328	50.906	401
Regnskabsmæssig værdi 31. maj 2023	3.754	119.239	2.160
Regnskabsmæssig værdi af leasede aktiver	1.399	0	0

10 Igangværende arbejder for fremmed regning

Igangværende arbejder, salgspris

	2023 t.kr.	2022 t.kr.
Igangværende arbejder, salgspris	1.754	995
	1.754	995

Noter til årsrapporten



	2023	2022
	t.kr.	t.kr.
11 Hensættelse til udskudt skat		
Hensættelse til udskudt skat 1. juni 2022	(153)	(12)
Udskudt skat indregnet i resultatopgørelsen	511	(154)
Udskudt skat indregnet på egenkapitalen	(502)	13
Hensættelse til udskudt skat 31. maj 2023	(144)	(153)
Hensættelse til udskudt skat vedrører:		
Immaterielle anlægsaktiver	77	64
Materielle anlægsaktiver	9	(245)
Varebeholdninger	(230)	28
Overført til udskudt skatteaktiv	144	153
	0	0
Udskudt skatteaktiv		
Opgjort skatteaktiv	144	153
Regnskabsmæssig værdi	144	153

12 Langfristede gældsforpligtelser

	Gæld 1. juni 2022	Gæld 31. maj 2023	Afdrag næste år	Restgæld efter 5 år
Leasingforpligtelser	104.105	121.229	26.205	28.881
	104.105	121.229	26.205	28.881

Noter til årsrapporten



	2022/23	2021/22
	t.kr.	t.kr.
13 Oplysning om dagsværdi		
Sikringsinstrumenter		
Dagsværdi af aktiv eller forpligtelse, der måles til dagsværdi, primo	(106)	(165)
Ændringer der er indregnet i dagsværdireserven under egenkapitalen	(2.281)	59
Dagsværdi af aktiv eller forpligtelse, der måles til dagsværdi, ultimo	(2.387)	(106)

14 Finansielle risici

Valutarisici

Selskabet har indgået aftale om terminsforretninger for i alt 35.188 t.kr. Markedsværdien herpå er opgjort til 2.511 t.kr., som er medtaget under leverandør af varer og tjenesteydelser i regnskabet.

15 Eventualforpligtelser

Selskabet har garanteret tilbagekøb af trucks solgt til kunder gennem leasingselskaber. Den samlede sum udgør t.kr. 843.

Selskabet har indgået operationelle leje- og leasingaftaler med en restløbetid på 1-60 mdr. og en samlet ydelse på i alt t.kr. 13.079 vedrørende vare- og personbiler, udlejningsmateriel og driftsmateriel.

Der er indgået lejekontrakt vedrørende leje af grunde og lokaler. Den årlige husleje over de næste 12 måneder udgør t.kr. 4.100. Den samlede forpligtelse udgør t.kr. 34.593.

Selskabet har indgået kontrakter vedr. hosting. Den årlige ydelse over de næste 12 måneder udgør t.kr. 1.087. Den samlede forpligtelse udgør t.kr. 5.343.

Noter til årsrapporten



16 Pantsætninger og sikkerhedsstillelser

Til sikkerhed for bankgæld har selskabet givet virksomhedspant på t.kr. 33.000 i nuværende og fremtidige erhvervelser af immaterielle rettigheder, goodwill, tilgodehavender fra salg, lagre af færdigvarer og driftsmateriel efter reglerne om virksomhedspant (flydende pant).

Den bogførte værdi af aktiver omfattet af virksomhedspantet udgør pr. 31.05.2023 t.kr. 105.989.

Til sikkerhed for leasinggæld har selskabet accepteret pantsætningsforbud i nuværende og fremtidige erhvervelser af simple fordringer hidrørende fra salg af varer og tjenesteydelser og varelager. Den bogførte værdi af aktiver omfattet af fordringspantet udgør pr. 31.05.2023 t.kr. 101.123.

17 Pengestrømsopgørelse - reguleringer

	2022/23 t.kr.	2021/22 t.kr.
Finansielle indtægter	(260)	(427)
Finansielle omkostninger	3.884	3.840
Af- og nedskrivninger	22.843	19.756
Skat af årets resultat	1.631	2.337
Andre reguleringer	114	0
	28.212	25.506

18 Pengestrømsopgørelse - ændring i driftskapital

Ændring i varebeholdninger	(1.299)	(8.939)
Ændring i tilgodehavender	(6.755)	(7.225)
Ændring i leverandørgæld, anden gæld mv.	(3.193)	7.111
	(11.247)	(9.053)

Anvendt regnskabspraksis

Årsrapporten for A/S N.P. Trucks for 2022/23 er aflagt i overensstemmelse med årsregnskabslovens bestemmelser for mellemstore virksomheder i regnskabsklasse C.

Årsrapporten for 2022/23 er aflagt i t.kr.

Ændring i anvendt regnskabspraksis

Ændring i klassifikationer

Klassifikationen af personaleomkostninger er ændret således, at posten alene omfatter lønninger, pensioner og andre omkostninger til social sikring (ATP-bidrag, bidrag til arbejdsskade- og andre former for syge- og ulykkesforsikring samt bidrag til AER, barselsfond og lignende). Det betyder, at andre personaleomkostninger (arbejdstøj og julefrokost/firmafester/medarbejderarrangementer) nu i stedet indgår under andre eksterne omkostninger. Ændringen medfører, at personaleomkostninger er reduceret med 909 t.kr. i 2022/23 samt 1.204 t.kr. i 2021/22, og andre eksterne omkostninger er øget tilsvarende.

Klassifikationen af anden gæld er ændret således, at posten alene omfatter gæld til det offentlige og medarbejderforpligtelser. Det betyder, at andre skyldige omkostninger nu i stedet indgår under leverandører af varer og tjenesteydelser. Ændringen har medført, at anden gæld er reduceret med 2.899 t.kr. i 2023 samt 367 t.kr. i 2022, og leverandører af varer og tjenesteydelser er øget tilsvarende.

Bortset fra ovennævnte områder er den anvendte regnskabspraksis uændret i forhold til sidste år.

Generelt om indregning og måling

I resultatopgørelsen indregnes indtægter i takt med, at de indtjenes. Herudover indregnes værdireguleringer af

finansielle aktiver og forpligtelser. I resultatopgørelsen indregnes ligeledes alle omkostninger, herunder afskrivninger og nedskrivninger.

Aktiver indregnes i balancen, når det er sandsynligt, at fremtidige økonomiske fordele vil tilflyde selskabet, og aktivets værdi kan måles pålideligt.

Forpligtelser indregnes i balancen, når det er sandsynligt, at fremtidige økonomiske fordele vil fragå selskabet, og forpligtelsens værdi kan måles pålideligt.

Ved første indregning måles aktiver og forpligtelser til kostpris. Efterfølgende måles aktiver og forpligtelser som beskrevet for hver enkelt regnskabspost nedenfor.

Visse finansielle aktiver og forpligtelser måles til amortiseret kostpris, hvorved der indregnes en konstant effektiv rente over løbetiden. Amortiseret kostpris opgøres som oprindelig kostpris med fradrag af eventuelle afdrag samt tillæg/fradrag af den akkumulerede amortisering af forskellen mellem kostpris og nominelt beløb.

Ved indregning og måling tages hensyn til forudsigelige tab og risici, der fremkommer, inden årsrapporten aflægges, og som be- eller afkræfter forhold, der eksisterede på balancedagen.

Resultatopgørelsen

Bruttofortjeneste

Selskabet anvender bestemmelsen i årsregnskabslovens § 32, hvorefter selskabets omsætning ikke er oplyst.

Bruttofortjeneste er et sammendrag af nettoomsætning samt andre driftsindtægter, ændring i lagre med fradrag

af omkostninger til råvarer og hjælpematerialer og andre eksterne omkostninger.

Nettoomsætning

Nettoomsætningen fra salg og udleje af trucks samt service måles til dagsværdien af det aftalte vederlag ekskl. moms og afgifter. Alle former for afgivne rabatter er fratrukket i nettoomsætningen.

Omkostninger til råvarer og hjælpematerialer

Omkostninger til råvarer og hjælpematerialer indeholder det forbrug af råvarer og hjælpematerialer, der er anvendt for at opnå årets nettoomsætning.

Andre driftsindtægter

Andre driftsindtægter indeholder regnskabsposter af sekundær karakter i forhold til virksomhedens aktiviteter, herunder fortjeneste ved salg af immaterielle og materielle anlægsaktiver, driftstabs- og konflikterstatninger samt lønrefusioner. Erstatninger indregnes, når det er overvejende sandsynligt, at virksomheden vil modtage erstatningen.

Andre driftomkostninger

Andre driftsomkostninger indeholder regnskabsposter af sekundær karakter i forhold til virksomhedens aktiviteter, herunder tab ved salg af immaterielle og materielle anlægsaktiver.

Andre eksterne omkostninger

Andre eksterne omkostninger omfatter omkostninger til distribution, salg, reklame, administration, lokaler, tab på debitorer, operationelle leasingomkostninger mv.

Anvendt regnskabspraksis

Personaleomkostninger

Personaleomkostninger omfatter løn og gager, inklusive feriepenge og pensioner samt andre omkostninger til social sikring mv. til selskabets medarbejdere.

Af- og nedskrivninger

Af- og nedskrivninger indeholder årets af- og nedskrivninger af immaterielle og materielle anlægsaktiver.

Finansielle indtægter og omkostninger

Finansielle indtægter og omkostninger indregnes i resultatopgørelsen med de beløb, der vedrører regnskabsåret. Finansielle poster omfatter renteindtægter og -omkostninger, finansielle omkostninger ved finansiel leasing, realiserede og urealiserede kursgevinster og -tab vedrørende gæld og transaktioner i fremmed valuta samt tillæg og godtgørelse under acontoskatteordningen mv.

Skat af årets resultat

Årets skat, som består af årets aktuelle selskabsskat og ændring i udskudt skat, indregnes i resultatopgørelsen med den del, der kan henføres til årets resultat, og direkte i egenkapitalen med den del, der kan henføres til posteringer direkte i egenkapitalen.

Balancen

Immaterielle anlægsaktiver

Software

Software omfatter omkostninger, gager og afskrivninger, der direkte og indirekte kan henføres til udvikling af software.

Efter færdiggørelsen af udviklingsarbejdet afskrives software lineært over den vurderede økonomiske brugstid. Afskrivningsperioden udgør sædvanligvis 5 år.

Materielle anlægsaktiver

Materielle anlægsaktiver måles til kostpris med fradrag af akkumulerede af- og nedskrivninger.

Afskrivningsgrundlaget er kostpris med fradrag af forventet restværdi efter afsluttet brugstid.

Kostpris omfatter anskaffelsesprisen og omkostninger direkte tilknyttet anskaffelsen indtil det tidspunkt, hvor aktivet er klar til brug.

Der foretages lineære afskrivninger baseret på følgende vurdering af aktivernes forventede brugstider og restværdier:

	Brugstid	Restværdi
Andre anlæg, driftsmateriel og inventar	3-5 år	10-20 %
Leasede aktiver	2-8 år	1-45 %

Brugstiden og restværdien revurderes årligt. En ændring behandles som et regnskabsmæssigt skøn, og indvirkningen på afskrivninger indregnes fremadrettet.

Fortjeneste eller tab ved salg af materielle anlægsaktiver indregnes i resultatopgørelsen under andre driftsindtægter henholdsvis andre driftsomkostninger.

Leasingaktiver

Leasingaktiver vedrørende materielle anlægsaktiver, hvor selskabet har alle væsentlige risici og fordele forbundet med ejendomsretten (finansiel leasing), indregnes i balancen som aktiver. Aktiverne måles ved første

indregning til opgjort kostpris svarende til laveste værdi af dagsværdi af det leasede aktiv og nutidsværdien af de fremtidige leasingydelse. Ved beregning af nutidsværdien anvendes leasingaftalens interne rente eller alternativt virksomhedens lånerente som diskonteringsfaktor. Finansielt leasede aktiver behandles herefter som virksomhedens øvrige anlægsaktiver. En anvendes leasingaftalens interne rente eller alternativt virksomhedens lånerente som diskonteringsfaktor. Finansielt leasede aktiver behandles herefter som virksomhedens øvrige anlægsaktiver.

Den kapitaliserede restleasingforpligtelse indregnes i balancen som en gældsforpligtelse, og leasingydelsens rentedel indregnes over kontraktens løbetid i resultatopgørelsen.

Alle øvrige leasingkontrakter er operationel leasing. Ydelser i forbindelse med operationel leasing og øvrige lejeaftaler indregnes i resultatopgørelsen over kontraktens løbetid. Selskabets samlede forpligtelse vedrørende operationelle leasing- og lejeaftaler oplyses under eventualposter mv.

Varebeholdninger

Varebeholdninger måles til kostpris efter FIFO-metoden. Er nettorealisationsværdien lavere end kostprisen, nedskrives til denne lavere værdi.

Kostpris for handelsvarer omfatter anskaffelsespris med tillæg af hjemtagelsesomkostninger.

Kostpris for fremstillede færdigvarer samt varer under fremstilling omfatter kostpris for råvarer, hjælpematerialer, direkte løn og indirekte produktionsomkostninger.

Anvendt regnskabspraksis

Nettorealisationseværdien for varebeholdninger opgøres som forventet salgspris med fradrag af direkte færdiggørelsesomkostninger og omkostninger, der afholdes for at effektuere salget. Værdien fastsættes under hensyntagen til varebeholdningers omsættelighed, ukurans og forventet udvikling i salgspris.

Værdiforringelse af anlægsaktiver

Den regnskabsmæssige værdi af immaterielle og materielle anlægsaktiver vurderes årligt for indikationer på værdiforringelse, ud over det som udtrykkes ved afskrivning.

Foreligger der indikationer på værdiforringelse, foretages nedskrivningstest af hvert enkelt aktiv eller gruppe af aktiver. Der foretages nedskrivning til genindvindingsværdien, hvis denne er lavere end den regnskabsmæssige værdi.

Tilgodehavender

Tilgodehavender måles til amortiseret kostpris.

Der foretages nedskrivning til imødegåelse af tab, hvor der vurderes at være indtruffet en objektiv indikation på, at et tilgodehavende eller en portefølje af tilgodehavender er værdiforringet. Hvis der foreligger en objektiv indikation på, at et individuelt tilgodehavende er værdiforringet, foretages nedskrivning på individuelt niveau.

Igangværende arbejder for fremmed regning

Igangværende arbejder for fremmed regning måles til salgsværdien af det udførte arbejde. Salgsværdien måles på baggrund af færdiggørelsesgraden på balancedagen og de samlede forventede indtægter på det enkelte igangværende arbejde.

Periodeafgrænsningsposter

Periodeafgrænsningsposter, indregnet under omsætningsaktiver, omfatter afholdte omkostninger vedrørende efterfølgende regnskabsår.

Likvide beholdninger

Likvide beholdninger omfatter kassebeholdning samt indestående i pengeinstitutter.

Udbytte

Foreslået udbytte vises som en særskilt post under egenkapitalen. Udbytte indregnes som en forpligtelse på tidspunktet for vedtagelse på generalforsamlingen.

Hensatte forpligtelser

Hensatte forpligtelser indregnes, når selskabet som følge af en tidligere begivenhed har en retlig eller faktisk forpligtelse, og det er sandsynligt, at indfrielse af forpligtelsen vil medføre et forbrug af selskabets økonomiske ressourcer.

Hensatte forpligtelser måles til dagsværdi.

Selskabsskat og udskudt skat

Aktuelle skatteforpligtelser og tilgodehavende aktuel skat indregnes i balancen som beregnet skat af årets skattepligtige indkomst, reguleret for skat af tidligere års skattepligtige indkomster samt for betalte acontoskatter.

Udskudt skat måles efter den balanceorienterede gældsmetode af midlertidige forskelle mellem regnskabsmæssig og skattemæssig værdi af aktiver og forpligtelser opgjort på grundlag af den planlagte anvendelse af aktivet henholdsvis afvikling af forpligtelsen. Udskudt skat måles til nettorealisationseværdi.

Udskudt skat måles på grundlag af de skatteregler og skattesatser, der med balancedagens lovgivning vil være gældende, når den udskudte skat forventes udløst som aktuel skat. Ændring i udskudt skat som følge af ændringer i skattesatser indregnes i resultatopgørelsen bortset fra poster, der føres direkte på egenkapitalen.

Udskudte skatteaktiver, herunder skatteværdien af fremførselsberettiget skattemæssigt underskud, måles til den værdi, hvortil aktivet forventes at kunne realiseres, enten ved udligning i skat af fremtidig indtjening eller ved modregning i udskudte skatteforpligtelser inden for samme juridiske skatteenhed. Eventuelle udskudte nettoskatteaktiver måles til nettorealisationseværdi.

Gældsforpligtelser

Finansielle forpligtelser indregnes ved lånoptagelse til det modtagne provenu efter fradrag af afholdte transaktionsomkostninger. I efterfølgende perioder måles de finansielle forpligtelser til amortiseret kostpris svarende til den kapitaliserede værdi ved anvendelse af den effektive rente, så forskellen mellem nettoprovenuet og den nominelle værdi indregnes i resultatopgørelsen over låneperioden.

I finansielle forpligtelser indregnes tillige den kapitaliserede restleasingforpligtelse på finansielle leasingkontrakter.

Øvrige gældsforpligtelser, som omfatter gæld til leverandører, kapitalinteresser samt anden gæld, måles til amortiseret kostpris, hvilket sædvanligvis svarer til nominal værdi.

Anvendt regnskabspraksis

Omregning af fremmed valuta

Transaktioner i fremmed valuta omregnes ved første indregning til transaktionsdagens kurs. Valutakursdifferencer, der opstår mellem transaktionsdagens kurs og kursen på betalingsdagen, indregnes i resultatopgørelsen som en finansiel post. Hvis valutainstrumenter anvendes til sikring af fremtidige pengestrømme, indregnes urealiserede værdireguleringer direkte på egenkapitalen i dagsværdireserven.

Tilgodehavender, gæld og andre monetære poster i fremmed valuta omregnes til balancedagens valutakurs. Forskellen mellem balancedagens kurs og kursen på tidspunktet for tilgodehavendets eller gældsforpligtelsens opståen eller indregning i seneste årsregnskab indregnes i resultatopgørelsen under finansielle indtægter og omkostninger.

Afledte finansielle instrumenter

Afledte finansielle instrumenter indregnes første gang i balancen til kostpris og måles efterfølgende til dagsværdi. Positive og negative dagsværdier af afledte finansielle instrumenter indgår i andre tilgodehavender, henholdsvis anden gæld.

Ændring i dagsværdien af afledte finansielle instrumenter, der er klassificeret som og opfylder betingelserne for sikring af fremtidige pengestrømme, indregnes i andre tilgodehavender eller leverandør af varer og tjenesteydelser og under egenkapitalen i dagsværdireserven. Resulterer den fremtidige transaktion i indregning af aktiver eller forpligtelser, overføres beløb, som tidligere er indregnet under egenkapitalen, til kostprisen for henholdsvis aktivet eller forpligtelsen. Resulterer den fremtidige transaktion i indtægter eller omkostninger, overføres beløb, som tidligere er indregnet i egenkapita-

len, til resultatopgørelsen i den periode, hvor det sikrede påvirker resultatopgørelsen.

Dagsværdireguleringer af afledte finansielle instrumenter der opfylder betingelserne for pengestrømssikring indregnes direkte på egenkapitalen.

Dagsværdi er opgjort ud fra anerkendte værdiansættelsesmetoder på baggrund af observerbare markedsinformationer.

Pengestrømsopgørelse

Pengestrømsopgørelsen viser selskabets pengestrømme fordelt på drifts-, investerings- og finansieringsaktivitet for året, årets forskydning i likvider og selskabets likvider ved årets begyndelse og slutning.

Likviditetsvirkningen af køb og salg af virksomheder vises separat under pengestrømme fra investeringsaktivitet. I pengestrømsopgørelsen indregnes pengestrømme vedrørende købte virksomheder fra anskaffelsestidspunktet, og pengestrømme vedrørende solgte virksomheder indregnes frem til salgstidspunktet.

Pengestrømme fra driftsaktivitet

Pengestrømme fra driftsaktivitet opgøres som selskabets resultat reguleret for ikke-kontante driftsposter, ændring i driftskapital og betalt selskabsskat.

Pengestrømme fra investeringsaktivitet

Pengestrømme fra investeringsaktivitet omfatter betaling i forbindelse med køb og salg af virksomheder og aktiviteter samt køb og salg af immaterielle, materielle og finansielle anlægsaktiver.

Pengestrømme fra finansieringsaktivitet

Pengestrømme fra finansieringsaktivitet omfatter ændringer i størrelse eller sammensætning af selskabets aktiekapital og omkostninger forbundet hermed samt optagelse af lån, afdrag på rentebærende gæld og betaling af udbytte til selskabsdeltagere.

Likvider

Likvider omfatter likvide beholdninger og kortfristet gæld til kreditinstitutter.

Hoved- og nøgletaloversigt

Forklaring af nøgletal.

Afkastningsgrad

$$\frac{\text{Resultat før finansielle poster} \times 100}{\text{Gennemsnitlige aktiver}}$$

Soliditetsgrad

$$\frac{\text{Egenkapital ultimo} \times 100}{\text{Samlede aktiver ultimo}}$$

Forrentning af egenkapital

$$\frac{\text{Ordinært resultat efter skat} \times 100}{\text{Gennemsnitlig egenkapital}}$$

Likviditetsgrad

$$\frac{\text{Omsætningsaktiver} \times 100}{\text{Kortfristet gæld}}$$

Vores stand på Roskilde Dyrskue set fra oven



Selskabsoplysninger

Selskabet	A/S N.P. Trucks Vejlevej 100 8700 Horsens CVR-nr.: 25 83 22 13 Regnskabsperiode: 1. juni 2022 - 31. maj 2023 Hjemsted: Horsens
Bestyrelse	Jens Munk Jensen, formand Casper Nielsen Chris Nielsen
Direktion	Chris Nielsen, adm. direktør
Revision	Roesgaard Godkendt Revisionspartnerselskab Sønderbrogade 16 8700 Horsens
Pengeinstitut	Sparekassen Kronjylland

Ledelsespåtegning

Bestyrelsen og direktionen har dags dato behandlet og godkendt årsrapporten for regnskabsåret 1. juni 2022 - 31. maj 2023 for A/S N.P. Trucks.

Årsrapporten aflægges i overensstemmelse med årsregnskabsloven.

Det er vores opfattelse, at årsregnskabet giver et retvisende billede af selskabets aktiver, passiver og finansielle stilling pr. 31. maj 2023 og resultatet af selskabets aktiviteter samt af selskabets pengestrømme for regnskabsåret 1. juni 2022 - 31. maj 2023.

Ledelsesberetningen indeholder efter vores opfattelse en retvisende redegørelse for de forhold, beretningen omhandler.

Årsrapporten indstilles til generalforsamlingens godkendelse.

Horsens, den 22. august 2023

Direktion

Chris Nielsen
Adm. direktør

Bestyrelse

Jens Munk Jensen
Formand

Casper Nielsen

Chris Nielsen

Den uafhængige revisors revisionspåtegning

Til kapitalejerne i A/S N.P. Trucks

Konklusion

Vi har revideret årsregnskabet for A/S N.P. Trucks for regnskabsåret 1. juni 2022 - 31. maj 2023, der omfatter anvendt regnskabspraksis, resultatopgørelse, balance, egenkapitalopgørelse, pengestrømsopgørelse og noter. Årsregnskabet udarbejdes efter årsregnskabsloven.

Det er vores opfattelse, at årsregnskabet giver et retvisende billede af selskabets aktiver, passiver og finansielle stilling pr. 31. maj 2023 samt af resultatet af selskabets aktiviteter og pengestrømme for regnskabsåret 1. juni 2022 - 31. maj 2023 i overensstemmelse med årsregnskabsloven.

Grundlag for konklusion

Vi har udført vores revision i overensstemmelse med internationale standarder om revision og de yderligere krav, der er gældende i Danmark. Vores ansvar ifølge disse standarder og krav er nærmere beskrevet i revisionspåtegningens afsnit "Revisors ansvar for revisionen af årsregnskabet". Vi er uafhængige af selskabet i overensstemmelse med International Ethics Standards Board for Accountants' internationale retningslinjer for revisorers etiske adfærd (IESBA's Code) og de yderligere etiske krav, der er gældende i Danmark, ligesom vi har opfyldt vores øvrige etiske forpligtelser i henhold til disse krav og IESBA Code. Det er vores opfattelse, at det opnåede revisionsbevis er tilstrækkeligt og egnet som grundlag for vores konklusion.

Ledelsens ansvar for årsregnskabet

Ledelsen har ansvaret for udarbejdelsen af et årsregnskab, der giver et retvisende billede i overensstemmelse med årsregnskabsloven. Ledelsen har endvidere ansvaret for den interne kontrol, som ledelsen anser for nødvendig for at udarbejde et årsregnskab uden væsentlig fejlinformation, uanset om denne skyldes besvigelser eller fejl.

Ved udarbejdelsen af årsregnskabet er ledelsen ansvarlig for at vurdere selskabets evne til at fortsætte driften, at oplyse om forhold vedrørende fortsat drift, hvor dette er relevant, samt at udarbejde årsregnskabet på grundlag af regnskabsprincippet om fortsat drift, medmindre ledelsen enten har til hensigt at likvidere selskabet, indstille driften eller ikke har andet realistisk alternativ end at gøre dette.

Revisors ansvar for revisionen af årsregnskabet

Vores mål er at opnå høj grad af sikkerhed for, om årsregnskabet som helhed er uden væsentlig fejlinformation, uanset om denne skyldes besvigelser eller fejl, og at afgive en revisionspåtegning med en konklusion. Høj grad af sikkerhed er et højt niveau af sikkerhed, men er ikke en garanti for, at en revision, der udføres i overensstemmelse med internationale standarder om revision og de yderligere krav, der er gældende i Danmark, altid vil afdække væsentlig fejlinformation, når sådan findes. Fejlinformationer kan opstå som følge af besvigelser eller fejl og kan betragtes som væsentlige, hvis det med rimelighed kan forventes, at de enkeltvis eller samlet har indflydelse på de økonomiske beslutninger, som regnskabsbrugerne træffer på grundlag af årsregnskabet.

Som led i en revision, der udføres i overensstemmelse med internationale standarder om revision og de yderligere krav, der er gældende i Danmark, foretager vi faglige vurderinger og opretholder professionel skepsis under revisionen. Herudover:

- Identificerer og vurderer vi risikoen for væsentlig fejlinformation i årsregnskabet, uanset om denne skyldes besvigelser eller fejl, udformer og udfører revisionshandlinger som reaktion på disse risici samt opnår revisionsbevis, der er tilstrækkeligt og egnet til at danne grundlag for vores konklusion. Risikoen for ikke at opdage væsentlig fejlinformation forårsaget af besvigelser er højere end ved væsentlig fejlinformation forårsaget af fejl, idet besvigelser kan omfatte sammensværgelser, dokumentfalsk, bevidste udeladelser, vildledning eller tilsidesættelse af intern kontrol.
- Opnår vi forståelse af den interne kontrol med relevans for revisionen for at kunne udforme revisionshandlinger, der er passende efter omstændighederne, men ikke for at kunne udtrykke en konklusion om effektiviteten af selskabets interne kontrol.
- Tager vi stilling til, om den regnskabspraksis, som er anvendt af ledelsen, er passende, samt om de regnskabsmæssige skøn og tilknyttede oplysninger, som ledelsen har udarbejdet, er rimelige.

Den uafhængige revisors revisionspåtegning

- Konkluderer vi, om ledelsens udarbejdelse af årsregnskabet på grundlag af regnskabsprincippet om fortsat drift er passende, samt om der på grundlag af det opnåede revisionsbevis er væsentlig usikkerhed forbundet med begivenheder eller forhold, der kan skabe betydelig tvivl om selskabets evne til at fortsætte driften. Hvis vi konkluderer, at der er en væsentlig usikkerhed, skal vi i vores revisionspåtegning gøre opmærksom på oplysninger herom i årsregnskabet eller, hvis sådanne oplysninger ikke er tilstrækkelige, modificere vores konklusion. Vores konklusioner er baseret på det revisionsbevis, der er opnået frem til datoen for vores revisionspåtegning. Fremtidige begivenheder eller forhold kan dog medføre, at selskabet ikke længere kan fortsætte driften.
- Tager vi stilling til den samlede præsentation, struktur og indhold af årsregnskabet, herunder noteoplysningerne, samt om årsregnskabet afspejler de underliggende transaktioner og begivenheder på en sådan måde, at der gives et retvisende billede heraf.

Vi kommunikerer med den øverste ledelse om blandt andet det planlagte omfang og den tidsmæssige placering af revisionen samt betydelige revisionsmæssige observationer, herunder eventuelle betydelige mangler i intern kontrol, som vi identificerer under revisionen.

Udtalelse om ledelsesberetningen

Ledelsen er ansvarlig for ledelsesberetningen.

Vores konklusion om årsregnskabet omfatter ikke ledelsesberetningen, og vi udtrykker ingen form for konklusion med sikkerhed om ledelsesberetningen.

I tilknytning til vores revision af årsregnskabet er det vores ansvar at læse ledelsesberetningen og i den forbindelse overveje, om ledelsesberetningen er væsentligt inkonsistent med årsregnskabet eller vores viden opnået ved revisionen eller på anden måde synes at indeholde væsentlig fejlinformation.

Vores ansvar er derudover at overveje, om ledelsesberetningen indeholder krævede oplysninger i henhold til årsregnskabsloven.

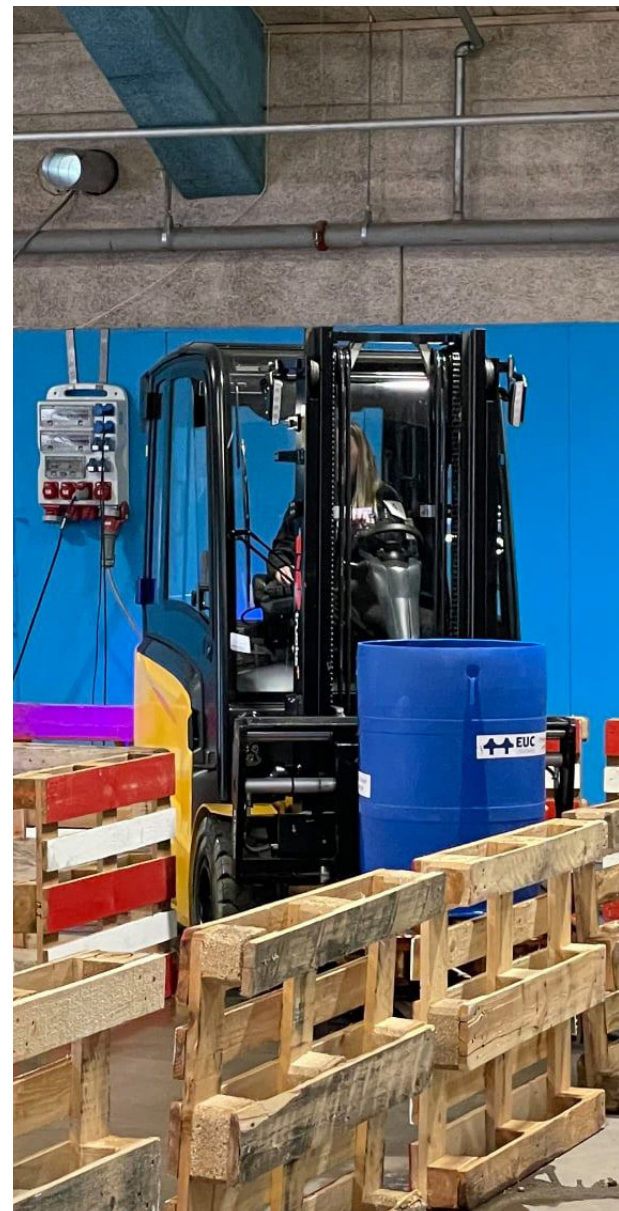
Baseret på det udførte arbejde er det vores opfattelse, at ledelsesberetningen er i overensstemmelse med årsregnskabet og er udarbejdet i overensstemmelse med årsregnskabslovens krav. Vi har ikke fundet væsentlig fejlinformation i ledelsesberetningen.

Horsens, den 17. august 2023

Roesgaard

Godkendt Revisionspartnerselskab
CVR-nr. 37 54 31 28

Jens Roesgaard
Statsautoriseret revisor
MNE-nr. mne28681





A/S N.P. Trucks
Vejlevej 100
8700 Horsens
CVR-nr. 25 83 22 13

Følg med her:

