

Kaffemøllen A/S

**Falkevej 30 D
4600 Køge**

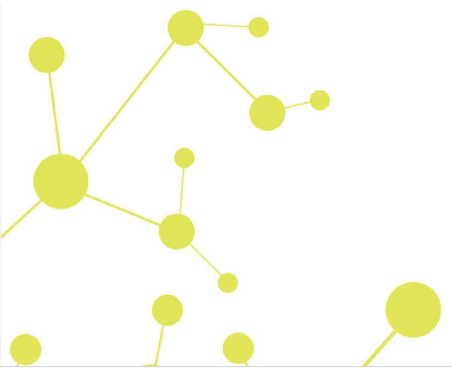
CVR-nr. 25 82 23 90

Årsrapport for 2017

(17. regnskabsår)

Årsrapporten er fremlagt og godkendt på selskabets ordinære generalforsamling den 6. april 2018

Torben Seth Wibling
dirigent



Indholdsfortegnelse

	Side
Påtegninger	
Ledelsespåtegning	1
Den uafhængige revisors revisionspåtegning	2
Ledelsesberetning	
Selskabsoplysninger	5
Ledelsesberetning	6
Årsregnskab	
Anvendt regnskabspraksis	7
Resultatopgørelse 1. januar - 31. december	11
Balance 31. december	12
Noter til årsrapporten	14

Ledelsespåtegning

Bestyrelsen og direktionen har dags dato behandlet og godkendt årsrapporten for regnskabsåret 1. januar - 31. december 2017 for Kaffemøllen A/S.

Årsrapporten aflægges i overensstemmelse med årsregnskabsloven.

Det er vores opfattelse, at årsregnskabet giver et retvisende billede af selskabets aktiver, passiver og finansielle stilling pr. 31. december 2017 og resultatet af selskabets aktiviteter for regnskabsåret 1. januar - 31. december 2017.

Ledelsesberetningen indeholder efter vores opfattelse en retvisende redegørelse for de forhold, beretningen omhandler.

Årsrapporten indstilles til generalforsamlingens godkendelse.

Køge, den 6. april 2018

Direktion

Torben Seth Wibling

Bestyrelse

Claus Louis Clausen
formand

Torben Seth Wibling

Charlotte Wibling

Betina Clausen

Den uafhængige revisors revisionspåtegning

Til kapitalejeren i Kaffemøllen A/S

Konklusion

Vi har revideret årsregnskabet for Kaffemøllen A/S for regnskabsåret 1. januar - 31. december 2017, der omfatter anvendt regnskabspraksis, resultatopgørelse, balance og noter. Årsregnskabet udarbejdes efter årsregnskabsloven.

Det er vor opfattelse, at årsregnskabet giver et retvisende billede af selskabets aktiver, passiver og finansielle stilling pr. 31. december 2017 samt af resultatet af selskabets aktiviteter for regnskabsåret 1. januar - 31. december 2017 i overensstemmelse med årsregnskabsloven.

Grundlag for konklusion

Vi har udført vor revision i overensstemmelse med internationale standarder om revision og de yderligere krav, der er gældende i Danmark. Vort ansvar ifølge disse standarder og krav er nærmere beskrevet i revisionspåtegningens afsnit "Revisors ansvar for revisionen af årsregnskabet". Vi er uafhængige af selskabet i overensstemmelse med internationale etiske regler for revisorer (IESBA's Etiske regler) og de yderligere krav, der er gældende i Danmark, ligesom vi har opfyldt vore øvrige etiske forpligtelser i henhold til disse regler og krav. Det er vor opfattelse, at det opnåede revisionsbevis er tilstrækkeligt og egnet som grundlag for vor konklusion.

Ledelsens ansvar for årsregnskabet

Ledelsen har ansvaret for udarbejdelsen af et årsregnskab, der giver et retvisende billede i overensstemmelse med årsregnskabsloven. Ledelsen har endvidere ansvaret for den interne kontrol, som ledelsen anser for nødvendig for at udarbejde et årsregnskab uden væsentlig fejlinformation, uanset om denne skyldes besvigelser eller fejl.

Ved udarbejdelsen af årsregnskabet er ledelsen ansvarlig for at vurdere selskabets evne til at fortsætte driften, at oplyse om forhold vedrørende fortsat drift, hvor dette er relevant, samt at udarbejde årsregnskabet på grundlag af regnskabsprincippet om fortsat drift, medmindre ledelsen enten har til hensigt at likvidere selskabet, indstille driften eller ikke har andet realistisk alternativ end at gøre dette.

Revisors ansvar for revisionen af årsregnskabet

Vort mål er at opnå høj grad af sikkerhed for, om årsregnskabet som helhed er uden væsentlig fejlinformation, uanset om denne skyldes besvigelser eller fejl, og at afgive en revisionspåtegning med en konklusion. Høj grad af sikkerhed er et højt niveau af sikkerhed, men er ikke en garanti for, at en revision, der udføres i overensstemmelse med internationale standarder om revision og de yderligere krav, der er gældende i Danmark, altid vil afdække væsentlig fejlinformation, når sådan findes. Fejlinformationer kan opstå som følge af besvigelser eller fejl og kan betragtes som væsentlige, hvis det med rimelighed kan forventes, at de enkeltvis eller samlet har indflydelse på de økonomiske beslutninger, som regnskabsbrugerne træffer på grundlag af årsregnskabet.

Som led i en revision, der udføres i overensstemmelse med internationale standarder om revision og de yderligere krav, der er gældende i Danmark, foretager vi faglige vurderinger og opretholder professionel skepsis under revisionen. Herudover:

Den uafhængige revisors revisionspåtegning

- Identificerer og vurderer vi risikoen for væsentlig fejlinformation i årsregnskabet, uanset om denne skyldes besvigelser eller fejl, udformer og udfører revisionshandlinger som reaktion på disse risici samt opnår revisionsbevis, der er tilstrækkeligt og egnet til at danne grundlag for vor konklusion. Risikoen for ikke at opdage væsentlig fejlinformation forårsaget af besvigelser er højere end ved væsentlig fejlinformation forårsaget af fejl, idet besvigelser kan omfatte sammensværgelser, dokumentfalsk, bevidste udeladelser, vildledning eller tilsidesættelse af intern kontrol.
- Opnår vi forståelse af den interne kontrol med relevans for revisionen for at kunne udforme revisionshandlinger, der er passende efter omstændighederne, men ikke for at kunne udtrykke en konklusion om effektiviteten af selskabets interne kontrol.
- Tager vi stilling til, om den regnskabspraksis, som er anvendt af ledelsen, er passende, samt om de regnskabsmæssige skøn og tilknyttede oplysninger, som ledelsen har udarbejdet, er rimelige.
- Konkluderer vi, om ledelsens udarbejdelse af årsregnskabet på grundlag af regnskabsprincippet om fortsat drift er passende, samt om der på grundlag af det opnåede revisionsbevis er væsentlig usikkerhed forbundet med begivenheder eller forhold, der kan skabe betydelig tvivl om selskabets evne til at fortsætte driften. Hvis vi konkluderer, at der er en væsentlig usikkerhed, skal vi i vor revisionspåtegning gøre opmærksom på oplysninger herom i årsregnskabet eller, hvis sådanne oplysninger ikke er tilstrækkelige, modificere vor konklusion. Vor konklusion er baseret på det revisionsbevis, der er opnået frem til datoen for vor revisionspåtegning. Fremtidige begivenheder eller forhold kan dog medføre, at selskabet ikke længere kan fortsætte driften.
- Tager vi stilling til den samlede præsentation, struktur og indhold af årsregnskabet, herunder noteoplysningerne, samt om årsregnskabet afspejler de underliggende transaktioner og begivenheder på en sådan måde, at der gives et retvisende billede heraf.

Vi kommunikerer med den øverste ledelse om blandt andet det planlagte omfang og den tidsmæssige placering af revisionen samt betydelige revisionsmæssige observationer, herunder eventuelle betydelige mangler i intern kontrol, som vi identificerer under revisionen.

Udtalelse om ledelsesberetningen

Ledelsen er ansvarlig for ledelsesberetningen.

Vor konklusion om årsregnskabet omfatter ikke ledelsesberetningen, og vi udtrykker ingen form for konklusion med sikkerhed om ledelsesberetningen.

I tilknytning til vor revision af årsregnskabet er det vort ansvar at læse ledelsesberetningen og i den forbindelse overveje, om ledelsesberetningen er væsentligt inkonsistent med årsregnskabet eller vor viden opnået ved revisionen eller på anden måde synes at indeholde væsentlig fejlinformation.

Vort ansvar er derudover at overveje, om ledelsesberetningen indeholder krævede oplysninger i henhold til årsregnskabsloven.

Den uafhængige revisors revisionspåtegning

Baseret på det udførte arbejde er det vor opfattelse, at ledelsesberetningen er i overensstemmelse med årsregnskabet og er udarbejdet i overensstemmelse med årsregnskabslovens krav. Vi har ikke fundet væsentlig fejlinformation i ledelsesberetningen.

Køge, den 6. april 2018

Global Revision ApS
Registreret revisionsanpartsselskab
CVR-nr. 28 12 17 17

Henrik Johansen
Registreret revisor
MNE-nr. mne17515

Selskabsoplysninger

Selskabet

Kaffemøllen A/S
Falkevej 30 D
4600 Køge

CVR-nr.: 25 82 23 90

Regnskabsperiode: 1. januar - 31. december 2017
Stiftet: 22. december 2000

Hjemsted: Køge

Bestyrelse

Claus Louis Clausen, formand
Torben Seth Wibling
Charlotte Wibling
Betina Clausen

Direktion

Torben Seth Wibling

Revision

Global Revision ApS
Registreret revisionsanpartsselskab
Brogade 19L
4600 Køge

Ledelsesberetning

Selskabets væsentligste aktiviteter

Selskabets aktivitet har i lighed med tidligere år bestået i handel med kaffeproduktier, automater m.v.

Udviklingen i aktiviteter og økonomiske forhold

Selskabets resultatopgørelse for 2017 udviser et overskud på kr. 206.867, og selskabets balance pr. 31. december 2017 udviser en egenkapital på kr. 1.207.292.

Betydningsfulde hændelser, som er indtruffet efter regnskabsårets afslutning

Der er efter regnskabsårets afslutning ikke indtruffet begivenheder, som væsentligt vil kunne påvirke selskabets finansielle stilling.

Anvendt regnskabspraksis

Årsrapporten for Kaffemøllen A/S for 2017 er aflagt i overensstemmelse med årsregnskabslovens bestemmelser for virksomheder i regnskabsklasse B med tilvalg fra højere klasser.

Den anvendte regnskabspraksis er uændret i forhold til sidste år.

Årsrapporten for 2017 er aflagt i kr.

Generelt om indregning og måling

I resultatopgørelsen indregnes indtægter i takt med, at de indtjenes. Herudover indregnes værdireguleringer af finansielle aktiver og forpligtelser. I resultatopgørelsen indregnes ligeledes alle omkostninger, herunder afskrivninger og nedskrivninger.

Aktiver indregnes i balancen, når det er sandsynligt, at fremtidige økonomiske fordele vil tilflyde selskabet, og aktivets værdi kan måles pålideligt.

Forpligtelser indregnes i balancen, når det er sandsynligt, at fremtidige økonomiske fordele vil fragå selskabet, og forpligtelsens værdi kan måles pålideligt.

Ved første indregning måles aktiver og forpligtelser til kostpris. Efterfølgende måles aktiver og forpligtelser som beskrevet for hver enkelt regnskabspost nedenfor.

Visse finansielle aktiver og forpligtelser måles til amortiseret kostpris, hvorved der indregnes en konstant effektiv rente over løbetiden. Amortiseret kostpris opgøres som oprindelig kostpris med fradrag af eventuelle afdrag samt tillæg/fradrag af den akkumulerede amortisering af forskellen mellem kostpris og nominelt beløb.

Ved indregning og måling tages hensyn til forudsigelige tab og risici, der fremkommer, inden årsrapporten aflægges, og som be- eller afkræfter forhold, der eksisterede på balancedagen.

Resultatopgørelsen

Bruttofortjeneste

Selskabet anvender bestemmelsen i årsregnskabslovens § 32, hvorefter selskabets omsætning ikke er oplyst.

Bruttofortjeneste er et sammendrag af nettoomsætning, ændring i lagre af færdigvarer, omkostninger til råvarer og hjælpematerialer og andre eksterne omkostninger.

Nettoomsætning

Nettoomsætningen måles til dagsværdien af det aftalte vederlag ekskl. moms og afgifter. Alle former for afgivne rabatter er fratrukket i nettoomsætningen.

Omkostninger til råvarer og hjælpematerialer

Omkostninger til råvarer og hjælpematerialer indeholder det forbrug af råvarer og hjælpematerialer, der er anvendt for at opnå årets nettoomsætning.

Anvendt regnskabspraksis

Andre eksterne omkostninger

Andre eksterne omkostninger omfatter omkostninger til distribution, salg, reklame, administration, lokaler, tab på debitorer mv.

Personaleomkostninger

Personaleomkostninger omfatter løn og gager, inklusive feriepenge og pensioner samt andre omkostninger til social sikring m.v. til selskabets medarbejdere. I personaleomkostninger er fratrukket modtagne godtgørelser fra offentlige myndigheder.

Af- og nedskrivninger

Af- og nedskrivninger indeholder årets af- og nedskrivninger af materielle anlægsaktiver.

Finansielle indtægter og omkostninger

Finansielle indtægter og omkostninger indregnes i resultatopgørelsen med de beløb, der vedrører regnskabsåret. Finansielle poster omfatter renteindtægter og -omkostninger samt tillæg og godtgørelse under acontoskatteordningen mv.

Skat af årets resultat

Årets skat, som består af årets aktuelle selskabsskat og ændring i udskudt skat, indregnes i resultatopgørelsen med den del, der kan henføres til årets resultat, og direkte i egenkapitalen med den del, der kan henføres til posteringer direkte i egenkapitalen.

Balancen

Materielle anlægsaktiver

Anlæg, driftsmateriel og inventar måles til kostpris med fradrag af akkumulerede af- og nedskrivninger.

Afskrivningsgrundlaget er kostpris med fradrag af forventet restværdi efter afsluttet brugstid.

Kostpris omfatter anskaffelsesprisen og omkostninger direkte tilknyttet anskaffelsen indtil det tidspunkt, hvor aktivet er klar til brug. For egne fremstillede aktiver omfatter kostprisen direkte og indirekte omkostninger til materialer, komponenter, underleverandører og løn.

Der foretages lineære afskrivninger baseret på følgende vurdering af aktivernes forventede brugstider og restværdier:

	Brugstid	Restværdi
Andre anlæg, driftsmateriel og inventar	5 år	0 %

Aktiver med en kostpris på under kr. 13.200 omkostningsføres i anskaffelsesåret.

Fortjeneste eller tab ved salg af materielle anlægsaktiver indregnes i resultatopgørelsen under andre driftsindtægter henholdsvis andre driftsomkostninger.

Anvendt regnskabspraksis

Varebeholdninger

Varebeholdninger måles til kostpris efter FIFO-metoden. Er nettorealisationsværdien lavere end kostprisen, nedskrives til denne lavere værdi.

Kostpris for handelsvarer samt råvarer og hjælpematerialer omfatter anskaffelsespris med tillæg af hjemtagelsesomkostninger.

Kostpris for fremstillede færdigvarer samt varer under fremstilling omfatter kostpris for råvarer, hjælpematerialer, direkte løn og indirekte produktionsomkostninger.

Nettorealisationsværdien for varebeholdninger opgøres som salgspris med fradrag af færdiggørelsesomkostninger og omkostninger, der afholdes for at effektuere salget. Værdien fastsættes under hensyntagen til varebeholdningers omsættelighed, ukurans og forventet udvikling i salgspris.

Tilgodehavender

Tilgodehavender måles til amortiseret kostpris.

Periodeafgrænsningsposter

Periodeafgrænsningsposter, indregnet under omsætningsaktiver, omfatter afholdte omkostninger vedrørende efterfølgende regnskabsår.

Udbytte

Foreslået udbytte vises som en særskilt post under egenkapitalen. Udbytte indregnes som en forpligtelse på tidspunktet for vedtagelse på generalforsamlingen.

Selskabsskat og udskudt skat

Aktuelle skatteforpligtelser og tilgodehavende aktuel skat indregnes i balancen som beregnet skat af årets skattepligtige indkomst, reguleret for skat af tidligere års skattepligtige indkomster samt for betalte acontoskatter.

Udskudt skat måles efter den balanceorienterede gælds metode af midlertidige forskelle mellem regnskabsmæssig og skattemæssig værdi af aktiver og forpligtelser opgjort på grundlag af den planlagte anvendelse af aktivets henholdsvis afvikling af forpligtelsen.

Gældsforpligtelser

Gældsforpligtelser, som omfatter gæld til leverandører samt anden gæld, måles til amortiseret kostpris, hvilket sædvanligvis svarer til nominal værdi.

Periodeafgrænsningsposter

Periodeafgrænsningsposter omfatter modtagne betalinger vedrørende indtægter i de efterfølgende år.

Anvendt regnskabspraksis

Omregning af fremmed valuta

Transaktioner i fremmed valuta omregnes ved første indregning til transaktionsdagens kurs. Valutakursdifferencer, der opstår mellem transaktionsdagens kurs og kursen på betalingsdagen, indregnes i resultatopgørelsen som en finansiel post. Hvis valutapositioner anses for sikring af fremtidige pengestrømme, indregnes værdireguleringerne direkte på egenkapitalen.

Resultatopgørelse 1. januar - 31. december

	Note	2017 kr.	2016 kr.
Bruttofortjeneste		4.655.846	5.319.376
Personaleomkostninger	1	-3.746.874	-3.885.945
Resultat før af- og nedskrivninger		908.972	1.433.431
Af- og nedskrivninger af immaterielle og materielle anlægsaktiver		-625.330	-599.020
Resultat før finansielle poster		283.642	834.411
Finansielle indtægter		13.086	4.907
Finansielle omkostninger		-26.593	-28.202
Resultat før skat		270.135	811.116
Skat af årets resultat	2	-63.268	-135.788
Årets resultat		206.867	675.328
Forslag til resultatdisponering			
Foreslået udbytte		200.000	675.000
Overført resultat		6.867	328
		206.867	675.328

Balance 31. december

	<u>Note</u>	<u>2017</u> kr.	<u>2016</u> kr.
Aktiver			
Andre anlæg, driftsmateriel og inventar		968.103	1.301.927
Materielle anlægsaktiver	3	<u>968.103</u>	<u>1.301.927</u>
Deposita		65.070	65.070
Finansielle anlægsaktiver		<u>65.070</u>	<u>65.070</u>
Anlægsaktiver i alt		<u>1.033.173</u>	<u>1.366.997</u>
Råvarer og hjælpematerialer		465.255	616.891
Varebeholdninger		<u>465.255</u>	<u>616.891</u>
Tilgodehavender fra salg og tjenesteydelser		1.649.758	1.175.455
Andre tilgodehavender		442.262	438.634
Udskudt skatteaktiv		56.373	8.585
Periodeafgrænsningsposter		132.275	93.931
Tilgodehavender		<u>2.280.668</u>	<u>1.716.605</u>
Likvide beholdninger		<u>46.833</u>	<u>26.814</u>
Omsætningsaktiver i alt		<u>2.792.756</u>	<u>2.360.310</u>
Aktiver i alt		<u>3.825.929</u>	<u>3.727.307</u>

Balance 31. december

	<u>Note</u>	<u>2017</u> kr.	<u>2016</u> kr.
Passiver			
Virksomhedskapital		500.000	500.000
Overført resultat		507.292	500.425
Foreslået udbytte for regnskabsåret		<u>200.000</u>	<u>675.000</u>
Egenkapital	4	<u>1.207.292</u>	<u>1.675.425</u>
Banker		423.430	405.048
Leverandører af varer og tjenesteydelser		262.878	306.719
Selskabsskat		56.763	154.190
Anden gæld		1.178.572	1.185.925
Periodeafgrænsningsposter		<u>696.994</u>	<u>0</u>
Kortfristede gældsforpligtelser		<u>2.618.637</u>	<u>2.051.882</u>
Gældsforpligtelser i alt		<u>2.618.637</u>	<u>2.051.882</u>
Passiver i alt		<u>3.825.929</u>	<u>3.727.307</u>
Eventualposter m.v.	5		
Pantsætninger og sikkerhedsstillelser	6		

Noter

	<u>2017</u>	<u>2016</u>
	kr.	kr.
1 Personaleomkostninger		
Lønninger	3.268.813	3.310.094
Pensioner	329.023	361.519
Andre omkostninger til social sikring	54.815	66.684
Andre personaleomkostninger	94.223	147.648
	<u>3.746.874</u>	<u>3.885.945</u>
Gennemsnitligt antal beskæftigede medarbejdere	<u>8</u>	<u>8</u>
2 Skat af årets resultat		
Årets aktuelle skat	111.056	216.832
Årets udskudte skat	-47.788	-81.044
	<u>63.268</u>	<u>135.788</u>
3 Materielle anlægsaktiver		
		<u>Andre anlæg, driftsmateriel og inventar</u>
Kostpris 1. januar 2017		2.898.036
Tilgang i årets løb		373.652
Afgang i årets løb		-249.650
Kostpris 31. december 2017		<u>3.022.038</u>
Af- og nedskrivninger 1. januar 2017		1.596.111
Årets afskrivninger		619.775
Tilbageførte ned- og afskrivninger på afhændede aktiver		-161.951
Af- og nedskrivninger 31. december 2017		<u>2.053.935</u>
Regnskabsmæssig værdi 31. december 2017		<u>968.103</u>

Noter

3 Materielle anlægsaktiver (fortsat)

4 Egenkapital

	Virksomheds- kapital	Overført resultat	Foreslået udbytte for regnskabs- året	I alt
Egenkapital 1. januar 2017	500.000	500.425	675.000	1.675.425
Betalt ordinært udbytte	0	0	-675.000	-675.000
Årets resultat	0	6.867	200.000	206.867
Egenkapital 31. december 2017	500.000	507.292	200.000	1.207.292

Selskabskapitalen består af 500 aktier à nominelt kr. 1.000. Ingen aktier er tillagt særlige rettigheder. Der har ikke været ændringer i selskabskapitalen i de seneste 5 år.

5 Eventualposter m.v.

Aftale om leje af lokaler er ikke tidsbegrænset, men kan opsiges af begge parter med 3 måneders varsel. Den maksimale forpligtelse udgør t.kr. 85.

Selskabet har afgivet støtteerklæring overfor CVR-nr. 36 39 34 24 Kaffemøllen Midt ApS. Selskabet har med støtteerklæringen forpligtet sig til tilføre likviditet ved af yde pengelån i takt med at forpligtelser i CVR-nr. 36 39 34 24 Kaffemøllen Midt ApS forfalder.

6 Pantsætninger og sikkerhedsstillelser

Selskabet har deponeret skadesløsbrev t.kr. 500 til sikkerhed for bankgæld. Skadeløsbrev giver sikkerhed i selskabets varebeholdninger samt tilgodehavender fra salg og tjenesteydelser.

Penneo

Underskrifterne i dette dokument er juridisk bindende. Dokumentet er underskrevet via Penneo™ sikker digital underskrift. Underskrivernes identiteter er blevet registreret, og informationerne er listet herunder.

“Med min underskrift bekræfter jeg indholdet og alle datoer i dette dokument.”

Torben Seth Wibling

Direktør

På vegne af: Kaffemøllen A/S

Serienummer: PID:9208-2002-2-124995286066

IP: 62.116.200.2

2018-04-06 12:24:10Z

NEM ID 

Torben Seth Wibling

Bestyrelsesmedlem

På vegne af: Kaffemøllen A/S

Serienummer: PID:9208-2002-2-124995286066

IP: 62.116.200.2

2018-04-06 12:24:10Z

NEM ID 

Claus Louis Clausen

Bestyrelsesformand

På vegne af: Kaffemøllen A/S

Serienummer: PID:9208-2002-2-976205569868

IP: 62.116.200.2

2018-04-06 14:21:48Z

NEM ID 

Betina Clausen

Bestyrelsesmedlem

På vegne af: Vogue Hair ApS

Serienummer: PID:9208-2002-2-057760408410

IP: 62.116.200.2

2018-04-07 09:30:45Z

NEM ID 

Charlotte Wibling

Bestyrelsesmedlem

På vegne af: Kaffemøllen A/S

Serienummer: PID:9208-2002-2-811629430419

IP: 80.197.105.223

2018-04-08 19:13:11Z

NEM ID 

Henrik Johansen

Registreret revisor

På vegne af: Global Revision ApS

Serienummer: PID:9208-2002-2-982707263722

IP: 212.27.20.189

2018-04-08 19:44:16Z

NEM ID 

Torben Seth Wibling

Dirigent

På vegne af: Kaffemøllen A/S

Serienummer: PID:9208-2002-2-124995286066

IP: 62.116.200.2

2018-04-09 13:45:31Z

NEM ID 

Penneo dokumentnøgle: 4YNCP-TLEU0-C3GBE-28NQU-MJ8YQ-NGJPS

Dette dokument er underskrevet digitalt via **Penneo.com**. Signeringsbeviserne i dokumentet er sikret og valideret ved anvendelse af den matematiske hashværdi af det originale dokument. Dokumentet er låst for ændringer og tidsstempelt med et certifikat fra en betroet tredjepart. Alle kryptografiske signeringsbeviser er indlejret i denne PDF, i tilfælde af de skal anvendes til validering i fremtiden.

Sådan kan du sikre, at dokumentet er originalt

Dette dokument er beskyttet med et Adobe CDS certifikat. Når du åbner dokumentet

i Adobe Reader, kan du se, at dokumentet er certificeret af **Penneo e-signature service** <penneo@penneo.com>. Dette er din garanti for, at indholdet af dokumentet er uændret.

Du har mulighed for at efterprøve de kryptografiske signeringsbeviser indlejret i dokumentet ved at anvende Penneos validator på følgende websted: <https://penneo.com/validate>