



# Eniig Varme A/S

Industrivej Nord 9B

7400 Herning

CVR-nr. 25 80 98 07

## Årsrapport for 2017

(17. regnskabsår)

Årsrapporten er fremlagt og godkendt på  
selskabets ordinære generalforsamling den  
17. maj 2018

---

Hideo Sawahata  
dirigent

## Indholdsfortegnelse

|                                                 | <b>Side</b> |
|-------------------------------------------------|-------------|
| <b>Påtegninger</b>                              |             |
| Ledelsespåtegning                               | 2           |
| Den uafhængige revisors revisionspåtegning      | 3           |
| <br>                                            |             |
| <b>Ledelsesberetning</b>                        |             |
| Selskabsoplysninger                             | 6           |
| Koncernoversigt                                 | 7           |
| Hoved- og nøgletal                              | 8           |
| Ledelsesberetning                               | 9           |
| <br>                                            |             |
| <b>Årsregnskab</b>                              |             |
| Resultatopgørelse 1. januar - 31. december 2017 | 14          |
| Balance pr. 31. december 2017                   | 15          |
| Noter til årsrapporten                          | 18          |
| Egenkapitalopgørelse                            | 17          |
| Anvendt regnskabspraksis                        | 23          |

## Ledelsespåtegning

Bestyrelsen og direktionen har dags dato behandlet og godkendt årsrapporten for regnskabsåret 1. januar - 31. december 2017 for Eniig Varme A/S.

Årsrapporten aflægges i overensstemmelse med årsregnskabsloven.

Det er vores opfattelse, at årsregnskabet giver et retvisende billede af selskabets aktiver, passiver og finansielle stilling pr. 31. december 2017 og resultatet af selskabets aktiviteter for regnskabsåret 1. januar - 31. december 2017.

Ledelsesberetningen indeholder efter vores opfattelse en retvisende redegørelse for de forhold, beretningen omhandler.

Årsrapporten indstilles til generalforsamlingens godkendelse.

Herning, den 15. marts 2018

### Direktion

Jan Østergård Jensen  
direktør

### Bestyrelse

Søren Christian Green Pedersen  
formand

Hans Jørgen Okholm  
næstformand

Kent Falkenvig

## Den uafhængige revisors revisionspåtegning

### *Til kapitalejeren i Eniig Varme A/S*

#### **Konklusion**

Vi har revideret årsregnskabet for Eniig Varme A/S for regnskabsåret 1. januar - 31. december 2017, der omfatter resultatopgørelse, balance, egenkapitalopgørelse, noter og anvendt regnskabspraksis. Årsregnskabet udarbejdes efter årsregnskabsloven.

Det er vores opfattelse, at årsregnskabet giver et retvisende billede af selskabets aktiver, passiver og finansielle stilling pr. 31. december 2017 samt af resultatet af selskabets aktiviteter for regnskabsåret 1. januar - 31. december 2017 i overensstemmelse med årsregnskabsloven.

#### **Grundlag for konklusion**

Vi har udført vores revision i overensstemmelse med internationale standarder om revision og de yderligere krav, der er gældende i Danmark. Vores ansvar ifølge disse standarder og krav er nærmere beskrevet i revisionspåtegningens afsnit "Revisors ansvar for revisionen af årsregnskabet". Vi er uafhængige af selskabet i overensstemmelse med internationale etiske regler for revisorer (IESBA's Etiske regler) og de yderligere krav, der er gældende i Danmark, ligesom vi har opfyldt vores øvrige etiske forpligtelser i henhold til disse regler og krav. Det er vores opfattelse, at det opnåede revisionsbevis er tilstrækkeligt og egnet som grundlag for vores konklusion.

#### **Ledelsens ansvar for årsregnskabet**

Ledelsen har ansvaret for udarbejdelsen af et årsregnskab, der giver et retvisende billede i overensstemmelse med årsregnskabsloven. Ledelsen har endvidere ansvaret for den interne kontrol, som ledelsen anser for nødvendig for at udarbejde et årsregnskab uden væsentlig fejlinformation, uanset om denne skyldes besvigelser eller fejl.

Ved udarbejdelsen af årsregnskabet er ledelsen ansvarlig for at vurdere selskabets evne til at fortsætte driften, at oplyse om forhold vedrørende fortsat drift, hvor dette er relevant, samt at udarbejde årsregnskabet på grundlag af regnskabsprincippet om fortsat drift, medmindre ledelsen enten har til hensigt at likvidere selskabet, indstille driften eller ikke har andet realistisk alternativ end at gøre dette.

#### **Revisors ansvar for revisionen af årsregnskabet**

Vores mål er at opnå høj grad af sikkerhed for, om årsregnskabet som helhed er uden væsentlig fejlinformation, uanset om denne skyldes besvigelser eller fejl, og at afgive en revisionspåtegning med en konklusion. Høj grad af sikkerhed er et højt niveau af sikkerhed, men er ikke en garanti for, at en revision, der udføres i overensstemmelse med internationale standarder om revision og de yderligere krav, der er gældende i Danmark, altid vil afdække væsentlig fejlinformation, når sådan findes. Fejlinformationer kan opstå som følge af besvigelser eller fejl og kan betragtes som væsentlige, hvis det med rimelighed kan forventes, at de enkeltvis eller samlet har indflydelse på de økonomiske beslutninger, som regnskabsbrugerne træffer på grundlag af årsregnskabet.

## Den uafhængige revisors revisionspåtegning

Som led i en revision, der udføres i overensstemmelse med internationale standarder om revision og de yderligere krav, der er gældende i Danmark, foretager vi faglige vurderinger og opretholder professionel skepsis under revisionen. Herudover:

- Identificerer og vurderer vi risikoen for væsentlig fejlinformation i årsregnskabet, uanset om denne skyldes besvigelser eller fejl, udformer og udfører revisionshandlinger som reaktion på disse risici samt opnår revisionsbevis, der er tilstrækkeligt og egnet til at danne grundlag for vores konklusion. Risikoen for ikke at opdage væsentlig fejlinformation forårsaget af besvigelser er højere end ved væsentlig fejlinformation forårsaget af fejl, idet besvigelser kan omfatte sammensværgelser, dokumentfalsk, bevidste udeladelser, vildledning eller tilsidesættelse af intern kontrol.
- Opnår vi forståelse af den interne kontrol med relevans for revisionen for at kunne udforme revisionshandlinger, der er passende efter omstændighederne, men ikke for at kunne udtrykke en konklusion om effektiviteten af selskabets interne kontrol.
- Tager vi stilling til, om den regnskabspraksis, som er anvendt af ledelsen, er passende, samt om de regnskabsmæssige skøn og tilknyttede oplysninger, som ledelsen har udarbejdet, er rimelige.
- Konkluderer vi, om ledelsens udarbejdelse af årsregnskabet på grundlag af regnskabsprincippet om fortsat drift er passende, samt om der på grundlag af det opnåede revisionsbevis er væsentlig usikkerhed forbundet med begivenheder eller forhold, der kan skabe betydelig tvivl om selskabets evne til at fortsætte driften. Hvis vi konkluderer, at der er en væsentlig usikkerhed, skal vi i vores revisionspåtegning gøre opmærksom på oplysninger herom i årsregnskabet eller, hvis sådanne oplysninger ikke er tilstrækkelige, modificere vores konklusion. Vores konklusioner er baseret på det revisionsbevis, der er opnået frem til datoen for vores revisionspåtegning. Fremtidige begivenheder eller forhold kan dog medføre, at selskabet ikke længere kan fortsætte driften.
- Tager vi stilling til den samlede præsentation, struktur og indhold af årsregnskabet, herunder noteoplysningerne, samt om årsregnskabet afspejler de underliggende transaktioner og begivenheder på en sådan måde, at der gives et retvisende billede heraf.

Vi kommunikerer med den øverste ledelse om blandt andet det planlagte omfang og den tidsmæssige placering af revisionen samt betydelige revisionsmæssige observationer, herunder eventuelle betydelige mangler i intern kontrol, som vi identificerer under revisionen.

### Udtalelse om ledelsesberetningen

Ledelsen er ansvarlig for ledelsesberetningen.

Vores konklusion om årsregnskabet omfatter ikke ledelsesberetningen, og vi udtrykker ingen form for konklusion med sikkerhed om ledelsesberetningen.

## Den uafhængige revisors revisionspåtegning

I tilknytning til vores revision af årsregnskabet er det vores ansvar at læse ledelsesberetningen og i den forbindelse overveje, om ledelsesberetningen er væsentligt inkonsistent med årsregnskabet eller vores viden opnået ved revisionen eller på anden måde synes at indeholde væsentlig fejlinformation.

Vores ansvar er derudover at overveje, om ledelsesberetningen indeholder krævede oplysninger i henhold til årsregnskabsloven.

Baseret på det udførte arbejde er det vores opfattelse, at ledelsesberetningen er i overensstemmelse med årsregnskabet og er udarbejdet i overensstemmelse med årsregnskabslovens krav. Vi har ikke fundet væsentlig fejlinformation i ledelsesberetningen.

Silkeborg, den 15. marts 2018

**Deloitte**

Statsautoriseret Revisionspartnerselskab

CVR-nr. 33 96 35 56

Peter Mølkjær  
statsautoriseret revisor  
MNE-nr. mne24821

Heidi Julitta Østergaard Jensen  
statsautoriseret revisor  
MNE-nr. mne34163

## Selskabsoplysninger

### Selskabet

Eniig Varme A/S  
Industrivej Nord 9B  
7400 Herning

Telefon: 70 15 15 60

Telefax: 87 22 87 11

Hjemmeside: [www.eniig.dk](http://www.eniig.dk)

CVR-nr.: 25 80 98 07

Regnskabsperiode: 1. januar - 31. december 2017

Regnskabsår: 17. regnskabsår

Hjemsted: Herning

### Bestyrelse

Søren Christian Green Pedersen, formand  
Hans Jørgen Okholm, næstformand  
Kent Falkenvig

### Direktion

Jan Østergård Jensen, direktør

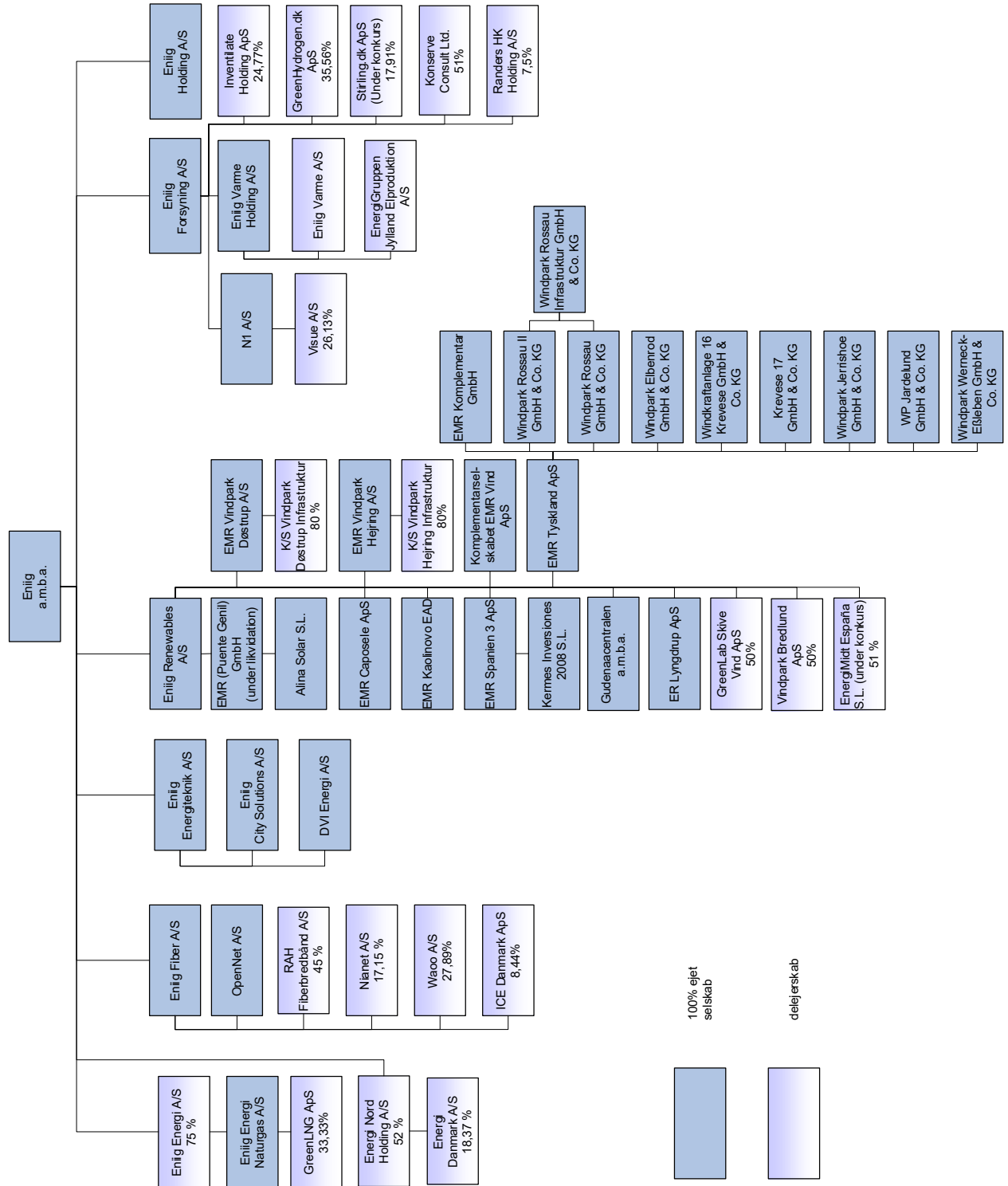
### Revision

Deloitte  
Statsautoriseret Revisionspartnerselskab  
Papirfabrikken 26  
8600 Silkeborg

### Koncernregnskab

Selskabet indgår i koncernrapporten for moderselskabet Eniig a.m.b.a., Silkeborg.

# Koncernoversigt





## Hoved- og nøgletal

Set over en 5-årig periode kan selskabets udvikling beskrives ved følgende hoved- og nøgletal:

|                                        | <b>2017</b>  | <b>2016</b>  | <b>2015</b>  | <b>2014</b>  | <b>2013</b>  |
|----------------------------------------|--------------|--------------|--------------|--------------|--------------|
|                                        | <b>t.kr.</b> | <b>t.kr.</b> | <b>t.kr.</b> | <b>t.kr.</b> | <b>t.kr.</b> |
| <b>Hovedtal</b>                        |              |              |              |              |              |
| Nettoomsætning                         | 108.267      | 306.415      | 438.937      | 391.614      | 392.584      |
| Bruttotab                              | -102.007     | 66.986       | 216.149      | 149.401      | 96.231       |
| Resultat før finansielle poster        | -132.730     | 39.166       | 190.815      | 125.386      | 74.836       |
| Resultat af finansielle poster         | -270         | -456         | -26          | 30           | -69          |
| Årets resultat                         | -133.000     | 38.710       | 120.289      | 125.416      | 74.767       |
| Balancesum                             | 815.832      | 1.393.296    | 1.417.381    | 1.263.389    | 1.104.376    |
| Investering i materielle anlægsaktiver | 47.652       | 41.780       | 36.652       | 36.518       | 48.831       |
| Egenkapital                            | 358.000      | 1.031.952    | 1.009.648    | 889.359      | 763.943      |
| <b>Nøgletal</b>                        |              |              |              |              |              |
| Bruttomargin                           | -94,2%       | 21,9%        | 49,2%        | 38,2%        | 24,5%        |
| Overskudsgrad                          | -122,6%      | 12,8%        | 43,5%        | 32,0%        | 19,1%        |
| Afkastningsgrad                        | -12,0%       | 2,8%         | 14,2%        | 10,6%        | 6,7%         |
| Soliditetsgrad                         | 43,9%        | 74,1%        | 71,2%        | 70,4%        | 69,2%        |
| Forrentning af egenkapital             | -19,1%       | 3,8%         | 12,7%        | 15,2%        | 10,3%        |

Nøgletallene er udarbejdet i overensstemmelse med Finansforeningens anbefalinger og vejledning. Der henvises til definitioner i afsnittet for anvendt regnskabspraksis.

Hoved- og nøgletal for 2017 er påvirket af en tilbageførelse af tidligere års indregning af forrentning af indskudskapital. Der er modregnet 159 mio. kr. i nettoomsætningen, som følge af en aftale med Herning Kommune.

## Ledelsesberetning

### Selskabets væsentligste aktiviteter

Selskabets virksomhed består af forsyning af fjernvarme.

Selskabets virksomhed er reguleret efter varmforsyningsloven ud fra et "hvile-i-sig-selv"-princip, således at forbrugernes betaling svarer til medgåede omkostninger for fremskaffelse og distribution af fjernvarme. Selskabet har herudover også mulighed for i tarifferne at indregne et overskud svarende til forrentning af indskudskapitalen.

### Usædvanlige forhold

Som følge af ny bekendtgørelse af lov om varmforsyning har Eniig Varme A/S i 2017 reguleret værdien af forrentningsretten, således at den indregnede værdi svarer til den forventede fremtidige indtjening. Ændringen betyder at det finansielle anlægsaktiv nedskrives med 540 mio. kr. Nedskrivningen er en tilbageførelse af tidligere foretaget opskrivning og foretages over egenkapitalen. Den har derved ingen resultateffekt, men reducerer egenkapitalen og balancesummen.

### Årets resultat sammenholdt med senest offentliggjorte forventning

Årets resultat udgør et underskud på 133 mio. kr. mod et forventet positivt resultat på 13 mio. kr. i budgettet. Afvigelsen skyldes aftalen med Herning Kommune, hvor Eniig Varme A/S giver afkald på den tidligere godkendte forrentning af indskudskapitalen for perioden 2011-2017.

## Ledelsesberetning

### Udviklingen i aktiviteter og økonomiske forhold

Det har været et begivenhedsrigt år for Eniig Varme A/S med kraftig vækst i nye tilslutninger.

Den 31. januar 2017 godkendte Energitilsynet, at Eniig Varme A/S må indregne forrentningen af selskabets indskudskapital for perioden fra 2011 og til 2017 svarende til i alt 172 mio. kr. i selskabets varmepris. Efterfølgende har varmeselskabets bestyrelse den 21. februar 2017 lagt en plan for, at de 172 mio. kr. skal opkræves over 4 år. Senere på året indgik beløbene i aftalen om Eniig Forsyning A/S' overtagelse af Herning Kommunes andel af Eniig Varme Holding A/S, som er moderselskab til Eniig Varme A/S.

Eniig Varme A/S besluttede i forbindelse med behandling af budgettet for 2018, at varmeprisen pr. 1. januar 2018 skulle sænkes med knap 1.400 kr. om året for et standardhus på 130 m<sup>2</sup>. Den netop aftalte aktieoverdragelse betyder yderligere en kraftig prisreduktion i 2018, således at den samlede besparelse pr. husstand bliver på mere end 3.000 kr. om året.

Den samlede købspris for aktierne er opgjort til 180 mio. kr. Beløbet består af en kontant betaling til Herning Kommune på 22,5 mio. kr. Herudover giver Eniig Varme afkald på opkrævning af 146 mio. kr. af den godkendte forrentning af indskudskapitalen for perioden 2011 – 2017, ligesom Eniig Varme også giver afkald på forrentning af indskudskapital i perioden 2018 – 2020. Langt den største del af købsprisen for aktierne kommer således varmekunderne i Herning til gode i form af lavere varmepriser.

### Ny aftale med Ørsted

I april 2017 kunne Eniig Varme A/S efter et længere forhandlingsforløb indgå ny aftale med Ørsted, som sikrer varmeforsyningen frem til 2034 for varmekunderne i Herning-området. Den nye aftale betyder blandt andet, at der frem til 2019 bliver investeret et trecifret millionbeløb i et røggaskølingsanlæg, som gør driften på Herningværket 20 % mere effektiv og dermed øger udnyttelsen af den grønne brændsel.

### Rekordtilslutning til fjernvarme i Herning

Vi har i 2017 oplevet en kraftig vækst i nye tilslutninger på fjernvarmeområdet. Det giver stor travlhed i forbindelse med behandling af tilslutningssagerne, men også med anlægsaktiviteter ved etablering af varmeforsyningsanlæg. Vores nyanlægsinvesteringer vil som en naturlig konsekvens heraf ligge over det budgetterede, hvilket modsvares af det højere tilslutningsbidrag.

Mange danskere vælger i disse år at få fjernvarme, og antallet af nye tilslutninger er de seneste fire år steget med 15-20 procent om året. I 2016 lavede vi 143 nye tilslutninger, og ved udgangen af 2017 kunne vi konstatere, at vi nåede op på knap 250 nye tilslutninger i 2017. Det er et vigtigt incitament for kundernes valg af varmekilde, at varmen er produceret bæredygtigt - og det er fjernvarmen i Herning. Vi oplever, at bygherrerne i højere grad end tidligere foretrækker fjernvarme, når de skal vælge opvarmningsform i nybyggerier. Kunderne er meget bevidste om at vælge en grønnere profil, og det kan fjernvarmen tilbyde til en fornuftig pris sammenlignet med andre opvarmningsformer.

## Ledelsesberetning

### Særlige risici, herunder forretningsmæssige og finansielle risici

Den indregnede forrentningsret og dermed også egenkapitalen er værdiansat og indregnet under hensyntagen til, at muligheden for indregning af forrentning af indskudskapitalen opretholdes i varmemforsyningsloven.

Eniig Varme A/S har derudover ikke påtaget sig specielle risici ud over de risici, der er normale for branchen.

### Målsætninger og forventninger for det kommende år

Der forventes et nulresultat i 2018 opgjort ifølge årsregnskabsloven og varmemforsyningsloven.

### Over-/underdækninger i henhold til varmemforsyningsloven

Selskabets virksomhed er underlagt "hvile-i-sig-selv"-princippet i henhold til varmemforsyningsloven. Det betyder, at varmemforbrugernes betaling svarer til medgåede omkostninger for fremskaffelse og transport af fjernvarme.

Opkræves der mere eller mindre end faktiske omkostninger, giver det anledning til en gæld (overdækning) til eller tilgodehavende (underdækning) hos forbrugerne.

Årets overdækning ifølge varmemforsyningsloven udgør 69,2 mio. kr. mod en overdækning på 7,7 mio. kr. i 2016.

Af den godkendte forrentning af indskudskapitalen for perioden 2011 til 2017 på 172 mio. kr. er der afviklet 26 mio. kr. i indeværende år. Den resterende godkendte forrentning opkræves ikke som en del af den nævnte aftale med Herning Kommune.

De indregnede aktiver og dermed også egenkapitalen er værdiansat og indregnet under hensyntagen til, at muligheden for indregning af forrentning af indskudskapitalen opretholdes i varmemforsyningsloven.

## Ledelsesberetning

### Verserende sager ved myndigheder

Der verserer en afgiftssag, hvor Ørsted på vegne af selskabet og en række andre varmeselskaber har rejst krav om tilbagebetaling overfor SKAT.

Sagen vedrører SKATs forhøjelse af afgiftsbetaling i forbindelse med indgået fjernvarmekontrakt med Vestkraft i efteråret 1998. Sagen, som beløber sig til ca. 23 mio. kr., verserer hos Landsskatteretten. Parterne har modtaget resultatet af syns- og skønsrapporten, og sagen forventes afsluttet i 2018.

Der er tale om krav om tilbagebetaling, som - hvis den vindes - skal tilbageføres til forbrugerne.

SKAT har i november 2015 afsagt kendelse vedrørende beskatning af den af Energitilsynet godkendte forrentning af indskudskapitalen på i alt 282 mio. kr. i indkomståret 2012. Beskatningen indtægtsføres således forud for opkrævningsårene hos forbrugerne.

I forlængelse af SKATs afgørelse har selskabet indregnet skatten på 70,5 mio. kr. i årsrapporten for 2015, som en regulering af skat vedrørende tidligere år.

Eniig Varme A/S er ikke enig med SKAT i, at der er erhvervet endelig ret til forrentningsbeløbet i 2012. Som følge heraf er SKATs afgørelse påklaget til Skatteankestyrelsen. Sagen forventes afsluttet i 2018.

Der er tale om krav om tilbagebetaling, som - hvis sagen vindes - skal tilbageføres til forbrugerne.

### Virksomhedens påvirkning af det eksterne miljø og foranstaltninger til forebyggelse, reduktion m.v.

Eniig Varme A/S har ikke konstateret miljøproblemer i 2017, og selskabet overholder de meddelte miljøtilladelser. Selskabet har ikke nogen væsentlig miljøpåvirkning som følge af virksomhedens drift.

### Lovpligtig redegørelse for samfundsansvar

Selskabet er datterselskab i Eniig-koncernen. Eniig-koncernens ultimative moderselskab Eniig a.m.b.a. udarbejder en redegørelse om samfundsansvar i koncernrapporten, hvortil der henvises.

## Ledelsesberetning

### Lovpligtig redegørelse for det underrepræsenterede køn

#### Måltal for bestyrelsen

I dag har Eniig Varme A/S en underrepræsentation af kvinder i de øverste ledelsesorganer.

Eniig Varme A/S indgår i koncernen Eniig a.m.b.a., hvor der er opstillet et måltal for at opnå en repræsentation af begge køn i bestyrelsen. Målet er, at andelen af kvinder, efter den afholdte generalforsamling i 2. kvartal i 2019, er på 25 % af det samlede antal generalforsamlingsvalgte bestyrelsesmedlemmer.

Opfyldelsen af måltallet for Eniig Varme A/S er afhængig af sammensætningen af koncernledelsen i Eniig a.m.b.a. Den nuværende kønssammensætning blandt de generalforsamlingsvalgte bestyrelsesmedlemmer er nul kvinder og tre mænd.

Måltallet for Eniig Varme A/S søges opfyldt gennem ejernes proces for udpegning af bestyrelsesmedlemmer til selskabet. Her vil det så vidt muligt tilstræbes at udpege repræsentanter til bestyrelsen for Eniig Varme A/S svarende til opfyldelsen af det opstillede måltal under samtidig hensyntagen til bestyrelsesmedlemmernes kompetenceprofiler i henhold til selskabets overordnede formål og opgavebeskrivelse.

#### Politik for kønsmæssig sammensætning i de øvrige ledelsesniveauer

Eniig Varme A/S har under 50 ansatte, hvorfor der ikke er udarbejdet en politik for kønsmæssig sammensætning i de øvrige ledelsesniveauer.

## Resultatopgørelse 1. januar - 31. december 2017

|                                                                   | <u>Note</u> | <u>2017</u><br>t.kr. | <u>2016</u><br>t.kr. |
|-------------------------------------------------------------------|-------------|----------------------|----------------------|
| <b>Nettoomsætning</b>                                             | 1           | <b>108.267</b>       | <b>306.415</b>       |
| Andre driftsindtægter                                             |             | 16.769               | 986                  |
| Omkostninger til råvarer og hjælpematerialer                      |             | -175.704             | -185.802             |
| Andre eksterne omkostninger                                       |             | -51.339              | -54.613              |
| <b>Bruttoresultat</b>                                             |             | <b>-102.007</b>      | <b>66.986</b>        |
| Af- og nedskrivninger af immaterielle og materielle anlægsaktiver |             | -30.723              | -27.820              |
| <b>Resultat før finansielle poster</b>                            |             | <b>-132.730</b>      | <b>39.166</b>        |
| Finansielle omkostninger                                          |             | -270                 | -456                 |
| <b>Resultat før skat</b>                                          |             | <b>-133.000</b>      | <b>38.710</b>        |
| Skat af årets resultat                                            |             | 0                    | 0                    |
| <b>Årets resultat</b>                                             |             | <b>-133.000</b>      | <b>38.710</b>        |
| Resultatdisponering                                               | 3           |                      |                      |

**Balance pr. 31. december 2017**

|                                              | <u>Note</u> | <u>2017</u><br>t.kr.         | <u>2016</u><br>t.kr.           |
|----------------------------------------------|-------------|------------------------------|--------------------------------|
| <b>Aktiver</b>                               |             |                              |                                |
| Distributionsanlæg                           |             | 344.685                      | 328.869                        |
| Produktionsanlæg og maskiner                 |             | 95.342                       | 99.596                         |
| Andre anlæg, driftsmateriel og inventar      |             | 0                            | 0                              |
| Materielle anlægsaktiver under udførelse     |             | 19.675                       | 14.308                         |
| <b>Materielle anlægsaktiver</b>              | 4           | <u><b>459.702</b></u>        | <u><b>442.773</b></u>          |
| Forrentningsret                              | 5           | 50.000                       | 590.953                        |
| <b>Finansielle anlægsaktiver</b>             |             | <u><b>50.000</b></u>         | <u><b>590.953</b></u>          |
| <b>Anlægsaktiver i alt</b>                   |             | <u><b>509.702</b></u>        | <u><b>1.033.726</b></u>        |
| Råvarer og hjælpematerialer                  |             | 3.416                        | 3.644                          |
| <b>Varebeholdninger</b>                      |             | <u><b>3.416</b></u>          | <u><b>3.644</b></u>            |
| Tilgodehavender fra salg og tjenesteydelser  |             | 5.774                        | 10.802                         |
| Tilgodehavender hos tilknyttede virksomheder |             | 290                          | 0                              |
| Andre tilgodehavender                        |             | 6.435                        | 167.388                        |
| <b>Tilgodehavender</b>                       |             | <u><b>12.499</b></u>         | <u><b>178.190</b></u>          |
| <b>Likvide beholdninger</b>                  |             | <u><b>290.215</b></u>        | <u><b>177.736</b></u>          |
| <b>Omsætningsaktiver i alt</b>               |             | <u><b>306.130</b></u>        | <u><b>359.570</b></u>          |
| <b>Aktiver i alt</b>                         |             | <u><u><b>815.832</b></u></u> | <u><u><b>1.393.296</b></u></u> |



**Balance pr. 31. december 2017**

|                                                            | <u>Note</u> | <u>2017</u><br>t.kr.  | <u>2016</u><br>t.kr.    |
|------------------------------------------------------------|-------------|-----------------------|-------------------------|
| <b>Passiver</b>                                            |             |                       |                         |
| Virksomhedskapital                                         |             | 50.000                | 50.000                  |
| Overført resultat                                          |             | <u>308.000</u>        | <u>981.952</u>          |
| <b>Egenkapital</b>                                         | 6           | <b><u>358.000</u></b> | <b><u>1.031.952</u></b> |
| Periodiseret tilslutningsbidrag                            |             | 103.305               | 98.124                  |
| Periodiseret henlæggelse efter varmforsyningslovens regler |             | 128.493               | 127.913                 |
| Tidsmæssige forskelle i forbrugerbetaling                  |             | <u>108.968</u>        | <u>85.075</u>           |
| <b>Langfristede gældsforpligtelser</b>                     | 7           | <b><u>340.766</u></b> | <b><u>311.112</u></b>   |
| Periodiseret tilslutningsbidrag                            | 7           | 4.932                 | 4.590                   |
| Periodiseret henlæggelse efter varmforsyningslovens regler | 7           | 6.083                 | 5.796                   |
| Leverandører af varer og tjenesteydelser                   |             | 26.562                | 28.180                  |
| Gæld til tilknyttede virksomheder                          |             | 8.505                 | 3.979                   |
| Mellemregning med kunder (overdækning)                     |             | 69.174                | 7.687                   |
| Modtagne forudbetalinger fra kunder                        |             | <u>1.810</u>          | <u>0</u>                |
| <b>Kortfristede gældsforpligtelser</b>                     |             | <b><u>117.066</u></b> | <b><u>50.232</u></b>    |
| <b>Gældsforpligtelser i alt</b>                            |             | <b><u>457.832</u></b> | <b><u>361.344</u></b>   |
| <b>Passiver i alt</b>                                      |             | <b><u>815.832</u></b> | <b><u>1.393.296</u></b> |
| Eventualposter m.v.                                        | 8           |                       |                         |
| Nærtstående parter og ejerforhold                          | 9           |                       |                         |

## Egenkapitaloppgørelse

|                                      | Virksomheds-<br>kapital | Overført<br>resultat | I alt          |
|--------------------------------------|-------------------------|----------------------|----------------|
|                                      | t.kr.                   | t.kr.                | t.kr.          |
| Egenkapital 1. januar 2017           | 50.000                  | 981.952              | 1.031.952      |
| Øvrige egenkapitalbevægelser         | 0                       | -540.952             | -540.952       |
| Årets resultat                       | 0                       | -133.000             | -133.000       |
| <b>Egenkapital 31. december 2017</b> | <b>50.000</b>           | <b>308.000</b>       | <b>358.000</b> |

## Noter til årsrapporten

|                                                | <u>2017</u>           | <u>2016</u>           |
|------------------------------------------------|-----------------------|-----------------------|
|                                                | t.kr.                 | t.kr.                 |
| <b>1 Nettoomsætning</b>                        |                       |                       |
| Omsætning                                      | 348.780               | 361.032               |
| Indtægtsførte tilslutningsbidrag               | 4.734                 | 4.424                 |
| Årets over-/underdækning                       | -61.487               | 48.935                |
| Tilgodehavende forrentning af indskudskapital  | -159.000              | -47.084               |
| Overført tidsmæssige forskelle i kundebetaling | -24.760               | -60.892               |
| <b>Nettoomsætning i alt</b>                    | <u><u>108.267</u></u> | <u><u>306.415</u></u> |

### Særlige forhold

Årets nettoomsætning er væsentligt påvirket af tilbageførelsen af den tidligere indrenet godkendte forrentning af indskudskapitalen på 159 mio. kr.

## 2 Personaleomkostninger

|                                                         |                   |                   |
|---------------------------------------------------------|-------------------|-------------------|
| <b>Heraf udgør vederlag til direktion og bestyrelse</b> | <u><u>238</u></u> | <u><u>248</u></u> |
| Gennemsnitligt antal beskæftigede medarbejdere          | <u>0</u>          | <u>0</u>          |

Selskabet har indgået administrationsaftale med koncernselskabet Eniig Forsyning A/S. Selskabet varetager derfor den løbende drift mv. i selskabet.

Vederlaget til direktionen er afholdt af Eniig Forsyning A/S, mens vederlag til bestyrelsen er afholdt i Eniig a.m.b.a.

## Noter til årsrapporten

### 3 Resultatdisponering

#### Forslag til resultatdisponering

|                   |                 |               |
|-------------------|-----------------|---------------|
| Overført resultat | -133.000        | 38.710        |
|                   | <u>-133.000</u> | <u>38.710</u> |

Efter regnskabsårets afslutning er der foretaget godkendelse af en udlodning af et ekstraordinært udbytte på 307,5 mio. kr.

### 4 Materielle anlægsaktiver

|                                                         | Distributions-<br>anlæg | Produktionsan-<br>læg og maski-<br>ner | Andre anlæg,<br>driftsmateriel<br>og inventar | Materielle an-<br>lægsaktiver un-<br>der udførelse |
|---------------------------------------------------------|-------------------------|----------------------------------------|-----------------------------------------------|----------------------------------------------------|
|                                                         | t.kr.                   | t.kr.                                  | t.kr.                                         | t.kr.                                              |
| Kostpris 1. januar 2017                                 | 440.983                 | 171.407                                | 1.071                                         | 14.308                                             |
| Tilgang i årets løb                                     | 0                       | 0                                      | 0                                             | 47.652                                             |
| Afgang i årets løb                                      | 0                       | 0                                      | -1.071                                        | 0                                                  |
| Overførsler i årets løb                                 | 32.301                  | 9.984                                  | 0                                             | -42.285                                            |
| Kostpris 31. december 2017                              | <u>473.284</u>          | <u>181.391</u>                         | <u>0</u>                                      | <u>19.675</u>                                      |
| Af- og nedskrivninger 1. januar 2017                    | 112.114                 | 71.811                                 | 1.071                                         | 0                                                  |
| Årets afskrivninger                                     | 16.485                  | 14.238                                 | 0                                             | 0                                                  |
| Tilbageførte ned- og afskrivninger på afhændede aktiver | 0                       | 0                                      | -1.071                                        | 0                                                  |
| Af- og nedskrivninger 31. december 2017                 | <u>128.599</u>          | <u>86.049</u>                          | <u>0</u>                                      | <u>0</u>                                           |
| <b>Regnskabsmæssig værdi 31. december 2017</b>          | <b><u>344.685</u></b>   | <b><u>95.342</u></b>                   | <b><u>0</u></b>                               | <b><u>19.675</u></b>                               |

## Noter til årsrapporten

### 5 Finansielle anlægsaktiver

|                                                | <u>Forrentningsret</u><br>t.kr. |
|------------------------------------------------|---------------------------------|
| Kostpris 1. januar 2017                        | 590.953                         |
| Overførsler i årets løb                        | <u>-540.953</u>                 |
| Kostpris 31. december 2017                     | <u>50.000</u>                   |
| <b>Regnskabsmæssig værdi 31. december 2017</b> | <b><u><u>50.000</u></u></b>     |

Forrentningsretten er værdiansat og indregnet under hensyntagen til, at muligheden for indregning af forrentning af indskudskapitalen opretholdes i varmemforsyningsloven.

Værdien af forrentningsretten er forbundet med skøn svarende til den forventede fremtidige indtjening.

-

### 6 Egenkapital

Selskabets kapital er på 50.000.000 kr. fordelt i kapitalandele á 1.000 kr. og multiple heraf. Ingen kapitalandele er tillagt særlige rettigheder.

Der har ikke været ændringer i selskabskapitalen i de seneste 5 år.

De indregnede aktiver og dermed også egenkapitalen er værdiansat og indregnet under hensyntagen til, at muligheden for indregning af forrentning af indskudskapitalen opretholdes i varmemforsyningsloven.

I egenkapitalen indgår indskudskapitalen på 50.000 t.kr., der er underlagt visse restriktioner og kan som en følge heraf ikke udloddes.

## Noter til årsrapporten

### 7 Langfristede gældsforpligtelser

|                                                                   | <u>2017</u>           | <u>2016</u>           |
|-------------------------------------------------------------------|-----------------------|-----------------------|
|                                                                   | t.kr.                 | t.kr.                 |
| <b>Periodiseret tilslutningsbidrag</b>                            |                       |                       |
| Efter 5 år                                                        | 83.576                | 79.763                |
| Mellem 1 og 5 år                                                  | <u>19.729</u>         | <u>18.361</u>         |
| Langfristet del                                                   | 103.305               | 98.124                |
| Inden for et år                                                   | <u>4.932</u>          | <u>4.590</u>          |
|                                                                   | <b><u>108.237</u></b> | <b><u>102.714</u></b> |
| <b>Periodiseret henlæggelse efter varmforsyningslovens regler</b> |                       |                       |
| Efter 5 år                                                        | 104.159               | 104.728               |
| Mellem 1 og 5 år                                                  | <u>24.334</u>         | <u>23.185</u>         |
| Langfristet del                                                   | 128.493               | 127.913               |
| Inden for et år                                                   | <u>6.083</u>          | <u>5.796</u>          |
| Kortfristet del                                                   | <u>6.083</u>          | <u>5.796</u>          |
|                                                                   | <b><u>134.576</u></b> | <b><u>133.709</u></b> |
| <b>Tidsmæssige forskelle i forbrugerbetalingen</b>                |                       |                       |
| Mellem 1 og 5 år                                                  | <u>108.968</u>        | <u>85.075</u>         |
| Langfristet del                                                   | 108.968               | 85.075                |
| Inden for et år                                                   | <u>0</u>              | <u>0</u>              |
| Kortfristet del                                                   | <u>0</u>              | <u>0</u>              |
|                                                                   | <b><u>108.968</u></b> | <b><u>85.075</u></b>  |

## Noter til årsrapporten

### 8 Eventualposter m.v.

Der verserer en afgiftssag, hvor Ørsted på vegne af selskabet og en række andre varmeselskaber har rejst krav om tilbagebetaling over for SKAT.

Sagen vedrører SKATs forhøjelse af afgiftsbetaling i forbindelse med indgået fjernvarmekontrakt med Vestkraft i efteråret 1998. Sagen, som beløber sig til ca. 23 mio. kr., verserer hos Landskatteretten. Parterne har modtaget resultatet af syns- og skønsrapporten, og sagen forventes afsluttet i 2018.

Der er tale om krav om tilbagebetaling, som - hvis den vindes - skal tilbageføres til forbrugerne.

SKAT har i november 2015 afsagt kendelse vedrørende beskatning af den af Energitilsynet godkendte forrentning af indskudskapitalen på i alt 282.000 t.kr. i indkomståret 2012. Beskatningen indtægtsføres således forud for opkrævningsårene hos forbrugerne.

I forlængelse af SKATs afgørelse har selskabet indregnet skatten på 70.500 t.kr. i årsrapporten for 2015 som en regulering af skat vedrørende tidligere år.

Eniig Varme A/S er ikke enig med SKAT i, at der er erhvervet endelig ret til forrentningsbeløbet i 2012. Som følge heraf er SKAT's afgørelse påklaget til Skatteankestyrelsen. Sagen forventes afsluttet i 2018

Der er tale om krav om tilbagebetaling, som - hvis sagen vindes - skal tilbageføres til forbrugerne.

### 9 Nærtstående parter og ejerforhold

#### Bestemmende indflydelse

Eniig a.m.b.a., Silkeborg - Ultimativt moderselskab  
Eniig Forsyning A/S, Silkeborg - Moder-moderselskab  
Eniig Varme Holding A/S, Herning - Moderselskab

#### Transaktioner

Samhandel med nærtstående parter er udelukkende foretaget på markedsvilkår.

#### Koncernregnskab

Selskabet indgår i koncernrapporten for moderselskabet Eniig a.m.b.a., Silkeborg.

## Anvendt regnskabspraksis

Årsrapporten for Eniig Varme A/S for 2017 er aflagt i overensstemmelse med årsregnskabslovens bestemmelser for store virksomheder i regnskabsklasse C.

Den anvendte regnskabspraksis er uændret i forhold til sidste år.

Årsrapporten for 2017 er aflagt i t.kr.

I overensstemmelse med årsregnskabslovens krav er periodiserede omkostninger reklassificeret fra anden gæld til leverandører af varer og tjenesteydelser og periodiseret omsætning er reklassificeret fra andre tilgodehavender til tilgodehavender fra salg og tjenesteydelser og sammenligningstal er tilpasset i overensstemmelse hermed. Reklassifikationerne har ingen effekt på hverken resultatet eller balancesummen.

Under regnskabsposten materielle anlægsaktiver er der foretaget en reklassifikation af aktiverne mellem de enkelte kategorier for en mere retvisende præsentation. Reklassifikationen har ingen beløbsmæssig effekt på balancesum eller egenkapitalen. Sammenligningstallene er tilrettet den ændrede præsentation.

Selskabet har i henhold til årsregnskabslovens §86, stk. 4 undladt at udarbejde pengestrømsopgørelsen.

Selskabet har i henhold til årsregnskabslovens §96, stk. 3 undladt at angive honorar til generalforsamlingsvalgt revisor.

## Generelt om indregning og måling

I resultatopgørelsen indregnes indtægter i takt med, at de indtjenes. Herudover indregnes værdireguleringer af finansielle aktiver og forpligtelser. I resultatopgørelsen indregnes ligeledes alle omkostninger, herunder afskrivninger og nedskrivninger.

Aktiver indregnes i balancen, når det er sandsynligt, at fremtidige økonomiske fordele vil tilflyde selskabet, og aktivets værdi kan måles pålideligt.

Forpligtelser indregnes i balancen, når det er sandsynligt, at fremtidige økonomiske fordele vil fragå selskabet, og forpligtelsens værdi kan måles pålideligt.

Ved første indregning måles aktiver og forpligtelser til kostpris. Efterfølgende måles aktiver og forpligtelser som beskrevet for hver enkelt regnskabspost nedenfor.

Visse finansielle aktiver og forpligtelser måles til amortiseret kostpris, hvorved der indregnes en konstant effektiv rente over løbetiden. Amortiseret kostpris opgøres som oprindelig kostpris med fradrag af eventuelle afdrag samt tillæg/fradrag af den akkumulerede amortisering af forskellen mellem kostpris og nominelt beløb.



## Anvendt regnskabspraksis

Ved indregning og måling tages hensyn til forudsigelige tab og risici, der fremkommer, inden årsrapporten aflægges, og som be- eller afkræfter forhold, der eksisterede på balancedagen.

### Hvile-i-sig-selv princippet

#### Over-/underdækning

Selskabet er underlagt det særlige "hvile-i-sig-selv" princip i henhold til varmforsyningsloven. Princippet medfører, at årets over- eller underdækning, opgjort som årets resultat efter varmforsyningsloven i forhold til opkrævede priser, skal tilbageføres eller kan opkræves hos forbrugerne ved indregning i efterfølgende års priser. Årets over- eller underdækning indregnes derfor i nettoomsætningen. Den akkumulerede over- eller underdækning efter varmforsyningslovens regler er udtryk for et mellemværende med forbrugeren, og indregnes i balancen under gæld eller tilgodehavender.

#### Tidsmæssige forskelle i kundebetalinger

Tidsmæssige forskelle i forbrugerbetalinger opstår som følge af, at visse poster i årsregnskabet, herunder afskrivninger på anlægsaktiver, indregnes efter forskellige principper i hhv. årsrapporten og ved opgørelsen af varmeprisen i henhold til varmforsyningslovens regler herom. Tidsmæssige forskelle mellem indregning i varmeprisen og i årsrapporten udtrykker således enten en udskudt eller fremrykket betaling fra forbrugerne i forhold til de regnskabsmæssige værdier i årsrapporten, som vil udlignes over tid. Der er tale om en periodeafgrænsningspost, som indregnes som sådan under henholdsvis tilgodehavender eller gældsforpligtelser. Årets tidsmæssige forskydning indregnes i nettoomsætningen.

### Resultatopgørelsen

#### Nettoomsætning

Nettoomsætningen indeholder årets leverancer inkl. reguleringer af årets over-/underdækning, tilgodehavende forrentning af indskudskapital og overført tidsmæssige forskelle i kundebetaling. Indtægter fra årets leverancer opgøres på grundlag af kundernes måleraflæsning mv. og forventes modtaget i kommende år. Nettoomsætningen indregnes eksklusive moms og med fradrag af rabatter i forbindelse med salget.

#### Omkostninger til råvarer og hjælpematerialer

Omkostninger til råvarer og hjælpematerialer indeholder det forbrug af råvarer og hjælpematerialer, der er anvendt for at opnå årets nettoomsætning.

## **Anvendt regnskabspraksis**

### **Andre driftsindtægter**

Andre driftsindtægter indeholder regnskabsposter af sekundær karakter i forhold til virksomhedernes aktiviteter.

### **Andre eksterne omkostninger**

Andre eksterne omkostninger omfatter omkostninger til distribution, salg, administration, lokaler og tab på debitorer mv.

### **Af- og nedskrivninger**

Af- og nedskrivninger indeholder årets af- og nedskrivninger af materielle anlægsaktiver.

### **Finansielle indtægter og omkostninger**

Finansielle indtægter og omkostninger indregnes i resultatopgørelsen med de beløb, der vedrører regnskabsåret. Finansielle poster omfatter renteindtægter og -omkostninger.

### **Skat af årets resultat**

Selskabet er skattefritaget jf. selskabslovens § 3 stk. 1 nr. 4.

### **Balancen**

#### **Materielle anlægsaktiver**

Materielle anlægsaktiver måles til kostpris med fradrag af akkumulerede af- og nedskrivninger.

Afskrivningsgrundlaget er kostpris med fradrag af forventet restværdi efter afsluttet brugstid. Der afskrives ikke på grunde.

Kostpris omfatter anskaffelsesprisen og omkostninger direkte tilknyttet anskaffelsen indtil det tidspunkt, hvor aktivet er klar til brug. For egne fremstillede aktiver omfatter kostprisen direkte og indirekte omkostninger til materialer, komponenter, underleverandører og løn.

Kostprisen på et samlet aktiv opdeles i separate bestanddele, der afskrives hver for sig, hvis brugstiden på de enkelte bestanddele er forskellig.

Forventede brugstider og restværdier revurderes årligt.

## Anvendt regnskabspraksis

Der foretages lineære afskrivninger baseret på følgende vurdering af aktivernes forventede brugstider og restværdier:

|                                         |          |
|-----------------------------------------|----------|
| Distributionsanlæg                      | 15-30 år |
| Produktionsanlæg og maskiner            | 10-50 år |
| Andre anlæg, driftsmateriel og inventar | 3-20 år  |

Fortjeneste eller tab ved salg af materielle anlægsaktiver indregnes i resultatopgørelsen under andre driftsindtægter henholdsvis andre driftsomkostninger.

## Finansielle anlægsaktiver

Finansielle anlægsaktiver består af indregnet forrentningsret svarende til den af Energitilsynet godkendte indskudskapital. Forrentningsretten indregnes til amortiseret kostpris svarende til den godkendte indskudskapital, fratrukket eventuelle nedskrivninger. Den indregnede værdi er afhængig af, at muligheden for indregning af forrentning opretholdes i varmforsyningsloven.

## Værdiforringelse af anlægsaktiver

Den regnskabsmæssige værdi af materielle anlægsaktiver vurderes årligt for indikationer på værdiforringelse, ud over det som udtrykkes ved afskrivning.

Foreligger der indikationer på værdiforringelse, foretages nedskrivningstest af hvert enkelt aktiv henholdsvis gruppe af aktiver. Der foretages nedskrivning til genindvindingsværdien, hvis denne er lavere end den regnskabsmæssige værdi.

Genindvindingsværdi er den højeste værdi af nettosalgpris og kapitalværdi. Kapitalværdien opgøres som nutidsværdien af de forventede nettopengestrømme fra anvendelse af aktivet eller aktivgruppen og forventede nettopengestrømme ved salg af aktivet eller aktivgruppen efter endt brugstid.

## Varebeholdninger

Varebeholdninger måles til kostpris efter FIFO-metoden. Er nettorealiseringsværdien lavere end kostprisen, nedskrives til denne lavere værdi.

Kostpris for handelsvarer samt råvarer og hjælpematerialer omfatter anskaffelsespris med tillæg af hjemtagelsesomkostninger.

Kostpris for fremstillede færdigvarer samt varer under fremstilling omfatter kostpris for råvarer, hjælpematerialer, direkte løn og indirekte produktionsomkostninger.

## Anvendt regnskabspraksis

Nettorealisationseværdien for varebeholdninger opgøres som salgspris med fradrag af færdiggørelsesomkostninger og omkostninger, der afholdes for at effektuere salget. Værdien fastsættes under hensyntagen til varebeholdningers omsættelighed, ukurans og forventet udvikling i salgspris.

## Tilgodehavender

Tilgodehavender måles til amortiseret kostpris, der sædvanligvis svarer til nominel værdi. Der nedskrives til imødegåelse af forventede tab.

## Likvider

Likvider omfatter likvide beholdninger.

## Egenkapital

Da selskabet er underlagt varmforsyningslovens "hvile-i-sig-selv"-regler, er der begrænsninger i muligheden for at udlodde udbytte. Mulighederne for udlodning af udbytte er begrænset til overskud opnået fra godkendt forrentning af indskudskapitalen.

## Gældsforpligtelser

Tilslutningsbidrag indregnet under forpligtelser omfatter modtagne indtægter til resultatføring i efterfølgende regnskabsår.

Periodiseret henlæggelser er indregnet i henhold til varmforsyningslovens regler og vedrører foretagne investeringer. Henlæggelserne indtægtsføres over det tilhørende aktivs levetid, hvilket oftest vil være 30 år.

Øvrige gældsforpligtelser, som omfatter gæld til leverandører, tilknyttede virksomheder samt forudbetalinger, måles til amortiseret kostpris, hvilket sædvanligvis svarer til nominel værdi.

## Mellemregning med kunder (overdækning)

Mellemregning med kunder indregnet under forpligtelser svarer til overskud opgjort efter varmforsyningslovens regler, som vil blive tilbagebetalt i henhold til dette regelsæt.

## Anvendt regnskabspraksis

### Hoved- og nøgletaloversigt

Forklaring af nøgletal.

|                            |                                                                                           |
|----------------------------|-------------------------------------------------------------------------------------------|
| Bruttomargin               | $\frac{\text{Bruttoresultat} \times 100}{\text{Nettoomsætning}}$                          |
| Overskudsgrad              | $\frac{\text{Resultat før finansielle poster} \times 100}{\text{Nettoomsætning}}$         |
| Afkastningsgrad            | $\frac{\text{Resultat før finansielle poster} \times 100}{\text{Gennemsnitlige aktiver}}$ |
| Soliditetsgrad             | $\frac{\text{Egenkapital ultimo} \times 100}{\text{Samlede aktiver ultimo}}$              |
| Forrentning af egenkapital | $\frac{\text{Ordinært resultat efter skat} \times 100}{\text{Gennemsnitlig egenkapital}}$ |