

SK Forsyning A/S

Lilleøvej 3, 4220 Korsør

CVR-nr. 25 79 79 81

Årsrapport 2017

Godkendt på selskabets ordinære generalforsamling den 23. maj 2018

Dirigent:



.....



Indhold

Ledelsespåtegning	2
Den uafhængige revisors revisionspåtegning	3
Ledelsesberetning	5
Oplysninger om selskabet	5
Koncernoversigt	6
Hoved- og nøgletal for koncernen	7
Beretning	8
Koncern- og årsregnskab 1. januar - 31. december	18
Resultatopgørelse	18
Balance	19
Egenkapitalopgørelse	21
Pengestrømsopgørelse	22
Noter	23

Ledelsespåtegning

Bestyrelse og direktion har dags dato behandlet og godkendt årsrapporten for regnskabsåret 1. januar - 31. december 2017 for SK Forsyning A/S.

Årsrapporten er aflagt i overensstemmelse med årsregnskabsloven.

Det er vores opfattelse, at koncernregnskabet og årsregnskabet giver et retvisende billede af koncernens og selskabets aktiver, passiver og finansielle stilling pr. 31. december 2017 samt af resultatet af koncernens og selskabets aktiviteter og koncernens pengestrømme for regnskabsåret 1. januar - 31. december 2017.

Det er endvidere vores opfattelse, at ledelsesberetningen indeholder en retvisende redegørelse for udviklingen i koncernens og selskabets aktiviteter og økonomiske forhold, årets resultat og af koncernens og selskabets finansielle stilling.

Koncernregnskabet for 2017 er væsentligt påvirket af indregningen af udskudt skat på dattervirksomheden SK Vand A/S' anlægsaktiver foranlediget af Landsrettens afgørelse i skattesagen af 16. januar 2018 samt indregning af en tilsvarende opkrævningsret hos selskabets forbrugere. Der henvises til note 3 herom.


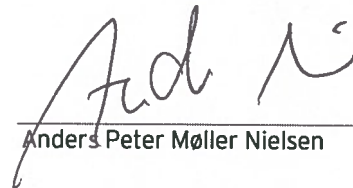
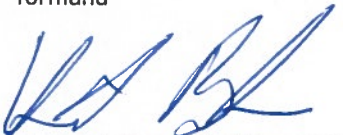
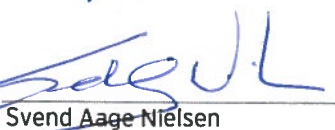
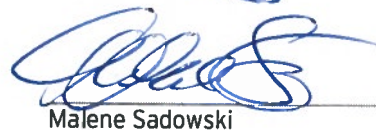
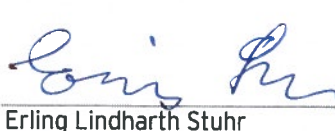
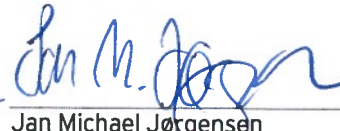
Der er betydelig usikkerhed knyttet til den indregnede udskudte skat samt den tilsvarende lovbestemte opkrævningsret vedrørende udskudt skat. Der henvises til note 2 herom.

Årsrapporten indstilles til generalforsamlingens godkendelse.

Korsør, den 2. maj 2018
Direktion:


Henrik Rosendal Birch
Jan Østerskov Hansen

Bestyrelse:


Hans Ole Drost
formand
Bodil Knudsen
næstformand
Anders Peter Møller Nielsen
Henrik Urban Brodersen
Axel Larsen
Villum Christensen
Niels Bo Jørgensen
Troels Christensen
Flemming Aarup Erichsen
Svend Aage Nielsen
Malene Sadowski
Stina Abalone Hansen
Erling Lindharth Stuhr
Jan Michael Jørgensen
Hanne Anette Kamienski

Den uafhængige revisors revisionspåtegning

Til kapitalejeren i SK Forsyning A/S

Konklusion

Vi har revideret årsregnskabet for SK Forsyning A/S for regnskabsåret 1. januar - 31. december 2017, der omfatter resultatopgørelse, balance, egenkapitalopgørelse, pengestrømsopgørelse og noter, herunder anvendt regnskabspraksis. Årsregnskabet udarbejdes efter årsregnskabsloven.

Det er vores opfattelse, at årsregnskabet giver et retvisende billede af selskabets aktiver, passiver og finansielle stilling pr. 31. december 2017 samt af resultatet af selskabets aktiviteter og pengestrømme for regnskabsåret 1. januar - 31. december 2017 i overensstemmelse med årsregnskabsloven.

Grundlag for konklusion

Vi har udført vores revision i overensstemmelse med internationale standarder om revision og de yderligere krav, der er gældende i Danmark. Vores ansvar ifølge disse standarder og krav er nærmere beskrevet i revisionspåtegningens afsnit "Revisors ansvar for revisionen af årsregnskabet". Det er vores opfattelse, at det opnåede revisionsbevis er tilstrækkeligt og egnet som grundlag for vores konklusion.

Uafhængighed

Vi er uafhængige af selskabet i overensstemmelse med internationale etiske regler for revisorer (IESBA's etiske regler) og de yderligere krav, der er gældende i Danmark, ligesom vi har opfyldt vores øvrige etiske forpligtelser i henhold til disse regler og krav.

Fremhævelse af forhold i regnskabet

Vi henleder opmærksomheden på note 3, hvoraf det fremgår, at årsregnskabet for 2017 er væsentligt påvirket af indregningen af udskudt skat på selskabets anlægsaktiver foranlediget af Landsrettens afgørelse i skattesagen af 16. januar 2018 samt indregning af en tilsvarende opkrævningsret hos selskabets forbrugere.

Vi henleder opmærksomheden på note 2, hvoraf det fremgår, at der er betydelig usikkerhed knyttet til den indregnede udskudte skat samt til den tilsvarende lovbestemte opkrævningsret vedrørende udskudt skat.

Dette forhold har ikke medført modifikation til vores konklusion.

Ledelsens ansvar for årsregnskabet

Ledelsen har ansvaret for udarbejdelsen af et årsregnskab, der giver et retvisende billede i overensstemmelse med årsregnskabsloven. Ledelsen har endvidere ansvaret for den interne kontrol, som ledelsen anser for nødvendig for at udarbejde et årsregnskab uden væsentlig fejlinformation, uanset om denne skyldes besvigelser eller fejl.

Ved udarbejdelsen af årsregnskabet er ledelsen ansvarlig for at vurdere selskabets evne til at fortsætte driften; at oplyse om forhold vedrørende fortsat drift, hvor dette er relevant; samt at udarbejde årsregnskabet på grundlag af regnskabsprincippet om fortsat drift, medmindre ledelsen enten har til hensigt at likvidere selskabet, indstille driften eller ikke har andet realistisk alternativ end at gøre dette.

Revisors ansvar for revisionen af årsregnskabet

Vores mål er at opnå høj grad af sikkerhed for, om årsregnskabet som helhed er uden væsentlig fejlinformation, uanset om denne skyldes besvigelser eller fejl, og at afgive en revisionspåtegning med en konklusion. Høj grad af sikkerhed er et højt niveau af sikkerhed, men er ikke en garanti for, at en revision, der udføres i overensstemmelse med internationale standarder om revision og de yderligere krav, der er gældende i Danmark, altid vil afdække væsentlig fejlinformation, når sådan findes. Fejlinformationer kan opstå som følge af besvigelser eller fejl og kan betragtes som væsentlige, hvis det med rimelighed kan forventes, at de enkeltvis eller samlet har indflydelse på de økonomiske beslutninger, som regnskabsbrugerne træffer på grundlag af årsregnskabet.

Den uafhængige revisors revisionspåtegning

Som led i en revision, der udføres i overensstemmelse med internationale standarder om revision og de yderligere krav, der er gældende i Danmark, foretager vi faglige vurderinger og opretholder professionel skepsis under revisionen. Herudover:

- ▶ Identificerer og vurderer vi risikoen for væsentlig fejlinformation i årsregnskabet, uanset om denne skyldes besvigelser eller fejl, udformer og udfører revisionshandlinger som reaktion på disse risici samt opnår revisionsbevis, der er tilstrækkeligt og egnet til at danne grundlag for vores konklusion. Risikoen for ikke at opdage væsentlig fejlinformation forårsaget af besvigelser er højere end ved væsentlig fejlinformation forårsaget af fejl, idet besvigelser kan omfatte sammensværgelser, dokumentfalsk, bevidste udeladelser, vildledning eller tilsidesættelse af intern kontrol.
- ▶ Opnår vi forståelse af den interne kontrol med relevans for revisionen for at kunne udforme revisionshandlinger, der er passende efter omstændighederne, men ikke for at kunne udtrykke en konklusion om effektiviteten af selskabets interne kontrol.
- ▶ Tager vi stilling til, om den regnskabspraksis, som er anvendt af ledelsen, er passende, samt om de regnskabsmæssige skøn og tilknyttede oplysninger, som ledelsen har udarbejdet, er rimelige.
- ▶ Konkluderer vi, om ledelsens udarbejdelse af årsregnskabet på grundlag af regnskabsprincippet om fortsat drift er passende, samt om der på grundlag af det opnåede revisionsbevis er væsentlig usikkerhed forbundet med begivenheder eller forhold, der kan skabe betydelig tvivl om selskabets evne til at fortsætte driften. Hvis vi konkluderer, at der er en væsentlig usikkerhed, skal vi i vores revisionspåtegning gøre opmærksom på oplysninger herom i årsregnskabet eller, hvis sådanne oplysninger ikke er tilstrækkelige, modificere vores konklusion. Vores konklusion er baseret på det revisionsbevis, der er opnået frem til datoen for vores revisionspåtegning. Fremtidige begivenheder eller forhold kan dog medføre, at selskabet ikke længere kan fortsætte driften.
- ▶ Tager vi stilling til den samlede præsentation, struktur og indhold af årsregnskabet, herunder noteoplysningerne, samt om årsregnskabet afspejler de underliggende transaktioner og begivenheder på en sådan måde, at der gives et retvisende billede heraf.

Vi kommunikerer med den øverste ledelse om bl.a. det planlagte omfang og den tidsmæssige placering af revisionen samt betydelige revisionsmæssige observationer, herunder eventuelle betydelige mangler i intern kontrol, som vi identificerer under revisionen.

Udtalelse om ledelsesberetningen

Ledelsen er ansvarlig for ledelsesberetningen.

Vores konklusion om årsregnskabet omfatter ikke ledelsesberetningen, og vi udtrykker ingen form for konklusion med sikkerhed om ledelsesberetningen.

I tilknytning til vores revision af årsregnskabet er det vores ansvar at læse ledelsesberetningen og i den forbindelse overveje, om ledelsesberetningen er væsentligt inkonsistent med årsregnskabet eller vores viden opnået ved revisionen eller på anden måde synes at indeholde væsentlig fejlinformation.

Vores ansvar er derudover at overveje, om ledelsesberetningen indeholder krævede oplysninger i henhold til årsregnskabsloven.

Baseret på det udførte arbejde er det vores opfattelse, at ledelsesberetningen er i overensstemmelse med årsregnskabet og er udarbejdet i overensstemmelse med årsregnskabslovens krav. Vi har ikke fundet væsentlig fejlinformation i ledelsesberetningen.

København, den 2. maj 2018
ERNST & YOUNG
Godkendt Revisionspartnerselskab
CVR-nr. 30 70 02 28



Michael N. C. Nielsen
statsaut. revisor
MNE-nr.: mne26738



Finn Thomassen
statsaut. revisor
MNE-nr.: mne33691

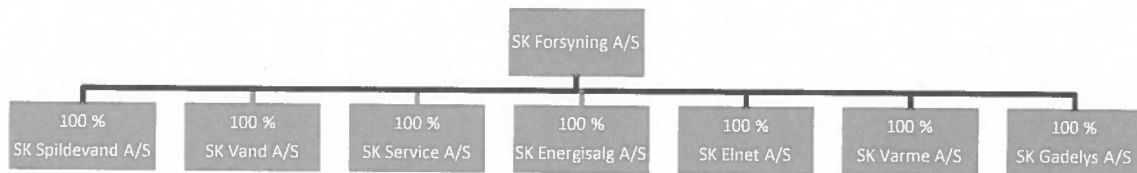
Ledelsesberetning

Oplysninger om selskabet

Navn	SK Forsyning A/S
Adresse, postnr., by	Lilleøvej 3, 4220 Korsør
CVR-nr.	25 79 79 81
Stiftet	18. december 2000
Hjemstedskommune	Slagelse
Regnskabsår	1. januar - 31. december
Hjemmeside	www.skforsyning.dk
E-mail	info@skforsyning.dk
Telefon	58 36 25 00
Bestyrelse	Hans Ole Drost, formand Bodil Knudsen, næstformand Anders Peter Møller Nielsen Henrik Urban Brodersen Axel Larsen Villum Christensen Niels Bo Jørgensen Troels Christensen Flemming Aarup Erichsen Svend Aage Nielsen Malene Sadowski Stina Abalone Hansen Erling Lindharth Stuhr Jan Michael Jørgensen Hanne Anette Kamienski
Direktion	Henrik Rosendal Birch Jan Østerskov Hansen
Revision	Ernst & Young Godkendt Revisionspartnerselskab Osvald Helmuths Vej 4, Postboks 250, 2000 Frederiksberg
Bankforbindelse	Sydbank A/S Schweizerpladsen 1A, 4200 Slagelse
Advokat	Horten Advokatpartnerselskab Philip Heymans Allé 7 Boks 191, 2900 Hellerup

Ledelsesberetning

Koncernoversigt



Ledelsesberetning

Hoved- og nøgletal for koncernen

t.kr.	2017	2016	2015	2014	2013
Hovedtal					
Nettoomsætning	530.294	469.915	498.611	488.137	498.206
Bruttoresultat	135.945	97.221	130.030	131.313	140.260
Resultat af primær drift	103.721	69.453	97.974	98.845	110.856
Resultat af finansielle poster	1.437	1.433	-7.606	-3.318	-8.002
Årets resultat	70.776	75.024	76.459	74.822	80.902
Balancesum	3.068.791	2.917.244	2.710.368	2.592.145	2.494.437
Egenkapital	1.888.175	1.853.058	1.778.034	1.701.575	1.626.753
Pengestrøm fra driftsaktiviteten	170.112	198.075	151.151	208.857	173.854
Pengestrøm til investeringsaktiviteten	-171.836	-150.192	-206.747	-221.176	-238.555
- heraf investeringer i materielle anlægsaktiver	-194.119	-151.364	-206.747	-248.187	-244.871
Pengestrøm fra finansieringsaktiviteten	10.767	128.668	34.239	-5.668	251.422
Pengestrøm i alt	9.043	176.551	-21.357	-17.987	186.721
Nøgletal					
Overskudsgrad	20,7 %	14,8 %	19,6 %	20,2 %	22,3 %
Bruttomargin	25,6 %	20,7 %	26,1 %	26,9 %	28,2 %
Afkast af den investerede kapital	8,7 %	2,4 %	3,6 %	3,8 %	4,4 %
Soliditetsgrad	61,5 %	63,5 %	65,6 %	65,6 %	65,2 %
Egenkapitalforrentning	3,8 %	4,1 %	4,4 %	4,5 %	5,1 %
Gennemsnitligt antal fuldtidsbeskæftigede	127	128	135	142	145

Nettoomsætningen i 2017 er væsentligt påvirket af særlige forhold. Der henvises til note 3.

Der henvises til definitioner og begreber under anvendt regnskabspraksis

Ledelsesberetning

Beretning

Koncernens hovedaktivitet

Koncernen blev stiftet i 2008. Ved stiftelsen samlede eneaktionæren Slagelse Kommune alle sine aktiviteter inden for el, vand, varme og spildevand i koncernen. Efterfølgende erhvervede koncernen endvidere kommunens gadelysanlæg.

Moderselskabet SK Forsyning A/S fungerer som holdingselskab for koncernens egentlige aktiviteter og ejer koncernens administrationsbygninger.

SK Elnet A/S driver netvirksomhed med distribution af el inden for Slagelse Kommune.

SK Energisalg A/S er et handelselskab, som handler med el og naturgas.

SK Varme A/S producerer el og varme, og distribuerer fjernvarme til kunderne i Slagelse og Korsør.

SK Vand A/S producerer og distribuerer drikkevand til kunderne i Slagelse Kommune.

SK Spildevand A/S transporterer og renses spildevand for kunderne i Slagelse Kommune.

SK Gadelys A/S leverer gadebelysning til Slagelse Kommune og private fællesveje inden for kommunegrænsen.

SK Service A/S beskæftiger sig med administration, kundeservice og anden virksomhed med tilknytning til forsyningsvirksomhed. Alle medarbejdere i koncernen er ansat i selskabet.

Koncernen ledes af en bestyrelse på 15 medlemmer, hvoraf 8 er udpeget af Slagelse Byråd, 2 er valgt af koncernens forbrugere og 5 er valgt af koncernens medarbejdere. Bestyrelsen har ansat en direktion til at varetage den daglige ledelse.

Økonomisk regulering

Som multiforsyningsvirksomhed er koncernen underlagt flere forskellige lovkomplekser, der bl.a. medvirker til at regulere priserne inden for eldistribution, fjernvarme, drikkevand og spildevand.

SK Elnet A/S

Selskabets indtægter er underlagt regulering i henhold til bekendtgørelse om indtægtsrammer for netvirksomhederne. Hovedprincipperne i denne prisregulering er, at nettarifferne i faste priser som gennemsnit ikke må stige i forhold til niveauet 1. januar 2004. Dog vil der for særlige nyinvesteringer og kabellægning efter ansøgning kunne ske en forhøjelse af prisen til dækning af forrentning og afskrivning. Herudover indeholder bekendtgørelsen en begrænsning af den fortjeneste, som netvirksomheden kan opnå, uden at blive pålagt at skulle nedsætte nettarifferne.

I 2018 træder der en ny lovgivning i kraft vedrørende elselskabernes fremtidige indtægtsrammer. Den nye lovgivning udmøntes først i løbet af 2018, så konsekvensen af den nye lovgivning kendes endnu ikke i detaljer.

Selskabet har foretaget en foreløbig beregning af indtægtsrammerne. Ud fra denne beregning ser det ikke ud til, at den nye lovgivning vil få nogen særlig indflydelse på selskabets omsætning og hermed selskabets fremtidige overskud.

SK Energisalg A/S

Selskabet opgav i 2016 sin forsyningspligtsbevilling i forbindelse med engrosmodellens ikrafttrædelse. Selskabets produkter - el og gas - afsættes i dag i fri konkurrence med øvrige aktører og prisdannelsen sker efter markedsmæssige principper.

SK Varme A/S

Selskabets virksomhed er underlagt lov om varmforsyning. Ifølge loven skal varmeleverancens økonomi hvile i sig selv, således at forbrugernes betaling svarer til medgåede omkostninger i forbindelse med fremskaffelsen og transport af varme tillagt (efter Energitilsynets godkendelse) en rimelig forrentning af en eventuel indskudskapital.

Ledelsesberetning

Beretning

SK Varme A/S har fra 2008 søgt om tilladelse til forrentning af indskudskapitalen. Energitilsynet har endnu ikke afsluttet behandlingen af selskabets ansøgning.

Regeringen har sammen med en række partier i 2017 indgået en aftale vedrørende de økonomiske indtægtsrammer for fjernvarmesektoren. Den nye regulering forventes at træde i kraft inden 2021. Når den nye lovgivning træder i kraft forventes det, at der lægges et loft over selskabets indtægter.

SK Vand A/S og SK Spildevand A/S

Med virkning fra 1. marts 2016 er ny lovgivning for vandsektoren trådt i kraft.

I denne forbindelse ændres den økonomiske regulering for vand- og spildevandsselskaberne. De fulde økonomiske konsekvenser af reformen for SK Vand A/S og SK Spildevand A/S er - i medfør af naturlig mangel på praksis - fortsat lidt usikre.

Foreløbige beregninger viser, at indtægterne i SK Spildevand A/S over de kommende par år skal reduceres med ca. 9 mio. kr., hvilket sker gennem en reduktion af spildevandstaksterne. Taksterne på vand forventes derimod at kunne fastholdes.

SK Service A/S

Selskabet leverer ydelser til koncernens øvrige selskaber. Alle medarbejdere i koncernen er således ansat i SK Service A/S.

Selskabet er - som en særlig forretningsrestriktion - underlagt vandsektorloven i den forstand, at de ydelser, der leveres til SK Vand A/S og SK Spildevand A/S, skal sælges til kostpris.

Udvikling i året

Selskabets ledelse følger koncernstrategien under titlen

*Forsyningssikkerhed og bæredygtighed -
med fokus på fremtiden*

Forsyningssikkerheden skal sikres gennem en effektiv organisation, moderne og bæredygtig teknologi, vedligeholdte anlæg samt veluddannede og tilfredse medarbejdere.

Bæredygtigheden realiseres ved at omstille virksomhedens produktion, således at koncernen er uafhængig af fossile brændsler i 2020 - for så vidt angår koncernens egenproduktion og egetforbrug. Målet opnås ved udfasning af naturgas i fjernvarmeproduktionen med skift til biomasse kombineret med produktion af fjernvarme på basis af solvarme og spildvarme.

Selskabets bestyrelse har i de strategiske målsætninger endvidere lagt vægt på en fortsat effektivisering af koncernen, en innovativ tilgang til aktiviteterne, samt at koncernen er en aktiv og social ansvarlig del af det lokalsamfund, den er en del af.

Med denne ledelsesberetning afrapporteres årets udvikling i forhold til koncernstrategiens målsætninger, efterfulgt af de driftsmæssige og økonomiske resultater.

Forsyningssikkerhed

SK Forsynings koncernstrategi har følgende målsætning om forsyningssikkerheden:

*Høj prioritering af vedligeholdelses- og reinvesteringsniveauet i alle anlæg skal
sammen med investering i nye og innovative anlæg sikre en stabil og uafbrudt
forsyning i høj kvalitet*

For at leve op til strategien prioriterer koncernen et højt investeringsniveau, således at aktivernes tilstand fastholdes/forbedres. Forsyningen følger løbende aktivernes tilstand. Som eksempel kan nævnes, at der årligt gennemføres TV-inspektion af 100 km spildevandsledninger med tilhørende stikledninger. Den viden, der løbende opnås om aktivernes tilstand, anvendes til at målrette reinvesteringerne. Koncernen arbejder med investeringsplaner, som rækker mere end 10 år ud i fremtiden.

Ledelsesberetning

Beretning

Ved planlægning af investeringerne er der fokus på den fremtidige forsyningssikkerhed, herunder sikring af reserveforsyning og kapacitet. På fjernvarmesiden er der fokus på brændselsdiversitet med det mål, at forsyningen skal kunne opretholdes, selvom forsyningen af et eller flere brændsler skulle svigte.

Fjernvarmen påbegyndte i 2017 etablering af fjernvarme på Halsskov. I den forbindelse etableres der en ny halmfyret varmecentral til levering af fjernvarme i Korsør. Herved øges brændselsdiversiteten på fjernvarmeforsyningen i Korsør, samtidigt med at fjernvarmen fremover leveres fra et helt nyt anlæg baseret på nyeste teknologi.

I perioden fra 2017 til 2019 implementeres fjernaflæste el-, vand- og varmemålere hos alle koncernens kunder. Det sker bl.a. med det mål, at styrke overvågningen af forsyningen, således at driftsforstyrrelser opdages hurtigere, så forsyningssvigt kan undgås eller begrænses.

Slagelse Kommune har i 2017 foretaget en analyse af vandforsyningens sårbarhed i forhold til nedsivning af nitrat og pesticider. Analysen er foretaget for at se, hvilke kildepladser der er sårbare, og hvor der kan være behov for at beskytte drikkevandsressourcerne.

Analysen har vist, at SK Vand A/S' kildepladser generelt er godt beskyttet af et tykt lerlag, men at kildepladsen ved Nordre Vandværk i Skælskør er sårbar.

I forbindelse med udarbejdelse af indsatsplaner for den pågældende kildeplads valgte SK Vand A/S i samarbejde med Slagelse Kommune at foretage en meget omfattende undersøgelse af råvandet for 417 forskellige pesticider. Denne analyse viste desværre spor af stoffet Desphenyl-Cloridazon.

Efterfølgende er de øvrige kildepladser også undersøgt for det pågældende stof, og det er ligeledes fundet i begrænset omfang på kildepladsen til Valbygårdsværket.

Efter at bl.a. SK Forsyning A/S har orienteret om fundet i pressen har en lang række vandværker analyseret deres råvand for det pågældende stof. Det har desværre vist sig at være et stort landsdækkende problem.

SK Forsyning A/S har dog ikke udfordringer med at overholde gældende grænseværdier for det pågældende stof. Bestyrelsen har dog for en sikkerheds skyld besluttet, at der skal igangsættes undersøgelser efter nye råvandsressourcer, således at forsyningen også er sikret rigelige ressourcer af god kvalitet langt ud i fremtiden.

It-sikkerhed har i de senere år været et stort fokusområde for koncernen. I 2017 er it-sikkerheden styrket yderligere i forbindelse med implementering af fjernaflæste målere.

Beredskabsplanen for koncernen er i samme forbindelse blevet styrket med et afsnit om it-sikkerhed og beredskab. Dette efter de krav, der stilles af myndighederne i forhold til elforsyningsvirksomheder. Energinet.dk, som fører tilsyn med elforsyningsvirksomhederne, har godkendt SK Forsyning A/S' beredskabsplan og dermed it-sikkerhed.

På it-området arbejdes der på et styrket samarbejde med Fors A/S og Klar Forsyning A/S bl.a. for at højne kompetencerne på it-området. Samarbejdet ønskes udvidet med andre forsyninger over en kortere årrække.

Miljø

SK Forsyning A/S vægter bæredygtighed højt og har derfor et mål om at være i front med hensyn til bæredygtige produktionsmetoder samt aktivt understøtte ejerskabets ambitioner på miljøområdet. I 2020 skal virksomheden være uafhængig af fossile brændsler, for så vidt angår egetforbrug og egenproduktion (netto CO₂-udledning nul). Rådgivning af kunderne om energirigtig adfærd prioriteres højt.

I 2017 har der i lighed med tidligere år været stor interesse hos kunderne for at konvertere fra opvarmingsformer baseret på fossile brændsler som gas og fyringsolie til fjernvarme. Fjernvarmen er miljø-mæssig bæredygtig, idet produktionen sker ved hjælp af CO₂ neutral biomasse og spildvarme fra afbrænding af affald.

Primo året er der indgået aftaler med boligselskaberne på Halsskov, som muliggør implementering af fjernvarme på Halsskov. I den forbindelse skal der opføres en ny halmfyret varmecentral i 2018. Den nye varmecentral skal ligeledes levere fjernvarme til Korsørsiden, hvorved den samlede fjernvarmeforsyning bliver CO₂ neutral baseret på regionale ressourcer.

Ledelsesberetning

Beretning

På spildevandsområdet blev kloakeringen af alle sommerhusene ved Stilling Strand afsluttet. I 2018 og 2019 kloakeres sommerhusene ved Bildsø Strand. Herefter har de fleste sommerhuse i kommunen en miljømæssig forsvarlig spildevandsløsning. Slagelse Kommune ligger derfor i top med hensyn til badevandskvalitet.

Virksomheden har for 2017 ligeledes udarbejdet miljøregnskab, som viser koncernens samlede miljøpåvirkning. Regnskabet viser, at koncernen er langt fremme med hensyn til bæredygtige produktionsmetoder. Som eksempel kan nævnes, at koncernens produktion af CO₂ neutral elektricitet på Slagelse Kraftvarmeverk og Slagelse Renseanlæg i dag overstiger koncernens forbrug af elektricitet.

Kunder og service

Virksomheden lægger stor vægt på at levere god kundeservice, herunder at kunderne er tilfredse med koncernens produkter og service.

Koncernen har i 2017 gennemført en kundetilfredshedsanalyse, med benchmarking mod en lang række andre forsyninger. Kunderne udtrykker i analysen stor tilfredshed med SK Forsyning A/S' produkter og service.

I 2017 har SK Forsyning A/S oprettet en virksomhedsprofil på Facebook. Denne har kunderne taget godt imod, og der er i dag mange, som søger information om virksomheden via Facebook.

I løbet af 2018 og 2019 vil alle kunder få installeret fjernaflæste målere. Målerne installeres blandt andet med det formål at styrke kundeservicen og herigennem øge kundernes tilfredshed med forsyningens produkter og service.

Medarbejdere

Medarbejderne er en vigtig del af SK Forsyning A/S. Virksomheden har derfor en målsætning om at være en attraktiv arbejdsplads, der med sine værdier; TROVÆRDIGHED, RESPEKT, ÅBENHED og FORNYELSE, tiltrækker, udvikler og fastholder dygtige og motiverede medarbejdere, der føler, at de får udbytte af deres ansættelse.

Virksomheden gennemfører og understøtter derfor en lang række arrangementer med det mål at opnå tilfredse medarbejdere og styrke samarbejdet i koncernen. Der er ligeledes stor fokus på løbende at efteruddanne medarbejderne, således at deres kompetencer matcher de krav, der stilles til forsyningen, herunder fra virksomhedens interessenter.

For den samlede daglige ledelse er der i 2017 påbegyndt et kompetencegivende lederudviklingsprogram i regi af KEA (Københavns Erhvervsakademi). Programmet kulminerer med eksamen i maj 2018.

I 2017 har der været gennemført udbud af opførelsen af virksomhedens nye administrationsbygning, og der er skrevet kontrakt med C.C. Bruun om opførelse af den nye bygning på Nordvej i Slagelse. Det forventes, at medarbejdertilfredsheden øges, når alle aktiviteterne samles i nye moderne bygninger, som indbyder til et styrket samarbejde.

Byggeriet forventes at kunne ibrugtages i januar 2019.

Koncernen måler løbende på medarbejdertilfredsheden. I den seneste måling, som er gennemført primo 2018, ligger medarbejdertilfredsheden højt, når der sammenlignes med andre DI-virksomheder. Tilfredsheden er ligeledes steget på alle parametre sammenlignet med SK Forsyning A/S' egen måling i 2015.

Medarbejderne udtrykker stor tilfredshed med arbejdspladsen, herunder at de har stor indflydelse og gode udviklingsmuligheder. Analysen viser dog også, at medarbejderne oplever et noget større arbejdspress end i andre DI-virksomheder.

Effektivitet

Siden fusionen i 2008 har der været fokus på løbende at effektivisere virksomheds drift. Dels med det mål at sikre kunderne konkurrencedygtige priser samt for at sikre likviditet til reinvesteringer i aktiverne.

Ledelsesberetning

Beretning

Koncernen har siden stiftelsen realiseret store effektiviseringer på driften ved ændrede processer og produktionsmetoder.

Koncernen har også i 2017 haft fokus på effektivitet. I 2017 blev der igangsat flere store projekter, som skal medvirke til at øge koncernens effektivitet.

Ved at samle koncernens aktiviteter på én adresse forventes det, at omkostningerne kan reduceres med ca. 5 mio. kr. pr. år, samtidigt med at kvaliteten af koncernens ydelser øges, som følge af et tættere samarbejde mellem medarbejderne.

I 2017 blev der indgået aftale med Kamstrup, L&G samt Eitel om udskiftning af alle koncernens el-, vand- og varmemålere med nye fjernaflæste målere. Med fjernaflæste målere vil forsyningen tage et stort skridt ind i den digitale tidsalder, hvorved kunderne tilbydes en langt bedre service. Samtidigt bliver det muligt at reducere udgifterne til drift og vedligeholdelse af målerne samt til administration sammenlignet med et scenarie, hvor kun elmålerne skiftes efter de for dette område gældende lovkrav.

Udvidelsen af fjernvarmeområdet på Halsskov vil ligeledes have stor indflydelse på koncernens effektivitet. Når projektet på Halsskov realiseres, bliver det muligt at konvertere varmeproduktionen i Korsør fra dyr naturgas til halmbaseret opvarmning. Der opnås herved en stor besparelse på brændsel.

I løbet af de senere år er der sket en betydelig digitalisering af koncernens ydelser. Det forventes, at kravene til forsyningen skærpes yderligere på dette område i de kommende år. Digitaliseringen giver forsyningen en masse nye spændende muligheder, men ny it er også omkostningstungt, ligesom det stiller stadig større krav til medarbejdernes kompetencer.

SK Forsyning A/S arbejder derfor på at etablere et it-samarbejde med andre forsyninger, med det mål at reducere omkostningerne til it, samtidigt med at forsyningernes kompetencer styrkes.

Prisniveau

Effektiviteten skal afspejles i konkurrencedygtige priser, der samtidig er bæredygtige på lang sigt.

SK Forsyning A/S opererer på det fri el- og gasmarked, hvor priskonkurrencen er hård og markedet noget uigennemsigtigt. En fastholdelse af kundegrundlaget vidner dog om, at SK Forsyning A/S fortsat har konkurrencedygtige priser.

For så vidt angår gasmarkedet, hvor SK Forsyning A/S som bekendt er relativ ny aktør, kan det konstateres, at SK Forsyning A/S' priser ligger i den absolut lave ende på markedet.

Der arbejdes løbende på at udvikle attraktive, helhedsorienterede pakke- og rabatløsninger til kunderne på begge markeder.

Inden for eldistribution er SK Forsyning A/S blandt landets billigste selskaber.

Fjernvarmepriserne er ligeledes konkurrencedygtige, da der overvejende anvendes billig biomasse som brændsel. Kundens omkostning ved opvarmning med fjernvarme er attraktiv i forhold til alle andre opvarmningsformer.

På fjernvarmeområdet gennemføres der pt. store konverteringsprojekter, hvor kunderne tilbydes at konvertere fra naturgas til fjernvarme. Ved konvertering af boligområderne i Slagelse ligger tilslutningsprocenten mellem 65 og 70. Det vidner om, at fjernvarmen er konkurrencedygtig, idet kunderne vælger fjernvarme på trods af, at der skal investeres, når der konverteres til fjernvarme. De høje tilslutningsprocenter opnås vel at mærke uden tilslutningspligt.

På spildevandsområdet har SK Forsyning A/S' takster ligget i den høje ende i medfør af et stort investeringsbehov, og et ønske fra bestyrelsens side om ikke at efterlade en stor gæld til næste generation.

I løbet af de senere år har mange andre spildevandsselskaber dog måttet indse, at deres takster ikke var bæredygtige i forhold til de investeringsmæssige udfordringer, som sektoren har. Mange spildevandsselskaber har derfor måtte øge taksterne for at skabe finansiering bl.a. til nødvendige reinvesteringer.

Ledelsesberetning

Beretning

I samme periode har SK Forsyning A/S' takster været stabile i forhold til almindelige husholdningskunder. Samtidigt er taksterne for store erhvervskunder på én gang sænket markant, idet bestyrelsen har valgt at indfase 'trappemodellen' (differentierede priser for erhverv med stort vandforbrug) hurtigere end krævet lovgivningsmæssigt.

Fra at være et af de absolut dyreste spildevandsselskaber på Sjælland for få år siden, ligger SK Forsyning A/S nu i midten af feltet.

Omgivelser

Virksomheden skal være aktiv, synlig og ansvarlig i det lokalsamfund, den er en del af, og derigennem leve op til gældende ejerstrategi.

Det indebærer bl.a., at SK Forsyning A/S' indkøb placeres lokalt, når pris og kvalitet er i orden, og naturligvis inden for de rammer, som lovgivningen giver mulighed for, herunder særligt reglerne om EU-udbud.

Herudover deltager SK Forsyning A/S aktivt i lokale messer og kulturelle arrangementer, ligesom virksomheden bidrager med køb af reklameplads m.v. på lokale stadions samt ved kultur- og sportsarrangementer. Alt med henblik på at markedsføre SK Forsyning A/S' produkter på de konkurrenceudsatte områder inden for el, gas og fjernvarme og bidrage aktivt til det lokalsamfund, virksomheden er en del af.

Virksomheden har således i løbet af 2017 også øget samarbejdet med Sports Team Slagelse. Også med det mål at styrke virksomhedens lokale brand.

Gennem et aktivt samarbejde med Jobcenteret og lokale uddannelsesinstitutioner har virksomheden også i 2017 haft en række elever i lære og medvirket i praktikforløb. Mange elever har ligeledes været på virksomhedsbesøg for at lære om forsyning. Se mere under afsnittet om CSR.

Endelig driver og finansierer SK Forsyning A/S 'Energitjek Slagelse', som er en konceptbaseret energispareordning, der primært retter sig mod lokale boligejere i Slagelse Kommune. Konceptet fungerer i et frugtbart samarbejde med Slagelse Kommune og lokale leverandører af energispareløsninger til private husholdninger.

Forretningsudvikling

Virksomheden skal aktivt sikre sit forretningsgrundlag via effektivisering gennem synergier, udvidelse af kundefinansierede forretningsområder samt strategiske eller operationelle samarbejder - med sikring af ejerskabets fortsatte indflydelse på virksomheden.

Med henblik på at styrke it-området - ikke mindst med tanke på en digitaliseret fremtid - samarbejder SK Forsyning A/S pt. med to andre forsyninger om at etablere en fælles løsning på de udfordringer, der forventes i fremtiden.

Forsyningen samarbejder herudover på en række områder med andre forsyninger. Fx vedrørende indkøb og udvikling af fælles processer, fx når det gælder implementering af persondataforordningen.

Nøgletal fra driften

Grundlaget for de økonomiske resultater er i sagens natur den produktion, der finder sted i SK Forsyning A/S. Nedenfor ses hovedtal fra produktionen.

	2017	2016
Salg af elektricitet	104,3 mio. kWh	106,4 mio. kWh
Salg af naturgas	3,5 mio. m ³	3,6 mio. m ³
Distribution af elektricitet	168,4 mio. kWh	167,3 mio. kWh
Salg af fjernvarme	230.909 MWh	229.729 MWh
Salg af drikkevand	3,4 mio. m ³	3,4 mio. m ³
Afregnet spildevandsmængde	3,2 mio. m ³	3,2 mio. m ³

Ledelsesberetning

Beretning

Økonomisk resultat i koncernen

Samlet blev koncernens omsætning 530 mio. kr. i 2017.

Koncernens balance pr. 31. december 2017 udviser en egenkapital på 1.888 mio. kr.

SK Forsyning A/S' samlede overskud efter skat blev i 2017 på 70,8 mio. kr.

Koncernens resultat før skat på 105,1 mio. kr. er væsentligt bedre end i 2016, som følge af et bedre driftsresultat. Herudover er regnskabet for 2017 påvirket af to væsentlige poster af engangskaraktér. Dels er resultatet påvirket positivt af opkrævningsret vedrørende udskudt skat, dels er resultatet påvirket negativt af nedskrivninger på anlæg.

Koncernens resultat efter skat på 70,8 mio. kr. er lidt lavere end i 2016, som følge af indregning af fuld udskudt skat i SK Vand A/S vedrørende skattesagen.

På baggrund heraf anses koncernresultatet som tilfredsstillende.

Investeringer

Koncernoverskuddet før skat finansierede dermed mere end halvdelen af årets investeringer på 172 mio. kr.

De største investeringer har fundet sted inden for fjernvarme- og spildevandsområdet. Den fortsatte kloakering af sommerhusområderne, separatkloakering i og udbredelsen af fjernvarmenettet til store dele af det sydøstlige Slagelse udgør de største enkeltaktiviteter.

Økonomiske resultater i datterselskaberne

Datterselskabernes resultater - der er opregnet nedenfor - bidrager til det samlede koncernresultat. Der henvises generelt til selskabernes egne årsrapporter.

SK Elnet A/S

Årets resultat før skat er på 7.349 t.kr. Lidt bedre end budgetteret og derfor tilfredsstillende.

SK Energisalg A/S

Årets resultat før skat er på 4.557 t.kr. Væsentligt bedre end budgetteret og derfor meget tilfredsstillende.

SK Varme A/S

Årets resultat før skat er på 15.368 t.kr. På niveau med det budgetterede og derfor tilfredsstillende.

SK Vand A/S

Årets resultat før skat er på 30.855 t.kr. Væsentligt bedre end budgetteret, primært som følge af regulatoriske og skattemæssige forhold, og derfor tilfredsstillende.

SK Spildevand A/S

Årets resultat før skat er på 51.542 t.kr. Lavere end budgetteret, hvorfor resultatet anses for mindre tilfredsstillende.

SK Gadelys A/S

Årets resultat før skat er et underskud på 4.478 t.kr. Er væsentligt dårligere end budgetteret. Underskuddet skyldes primært nedskrivninger, som følge af teknisk forældelse på selskabets aktiver. I det lys, anses resultatet som tilfredsstillende.

Ledelsesberetning

Beretning

SK Service A/S

Årets resultat før skat er på 1.885 t.kr. Væsentligt bedre end budgetteret, og derfor meget tilfredsstillende.

Særlige risici

Driftsrisici

Det er ledelsens vurdering, at koncernen ikke er disponeret for særlige driftsrisici ud over almindeligt forekommende risici i de brancher, som koncernen opererer inden for.

Markedsrisici

Koncernen har ikke væsentlige markedsrisici.

Valutarisici

Koncernen har ikke væsentlige valutarisici.

Renterisici

Koncernen har rentebærende langfristet gæld i SK Vand A/S, i SK Spildevand A/S, i SK Gadelys A/S og i SK Varme A/S.

Kreditrisici

Koncernens kreditrisici knytter sig primært til finansielle aktiver, og svarer til de i balancen indregnede værdier.

Øvrige risici

I 2008 overgik SK Vand A/S og SK Spildevand A/S til at være skattepligtige virksomheder. I den forbindelse anvendte selskaberne, i lighed med branchens andre selskaber, nedskreven genanskaffelsesværdi for selskabets materielle anlægsaktiver som skattemæssig indgangsværdi. Skatteankenævnet har efterfølgende truffet en afgørelse, der medfører, at de skattemæssige indgangsværdier i SK Vand A/S er nedsat. Dette vil alt andet lige få betydning for selskabets fremtidige skattebetaling og herigennem taksterne. For SK Spildevand A/S har afgørelsen ingen væsentlige skattemæssige konsekvenser.

En række forsyningsselskaber har anlagt sag mod SKAT i samarbejde med brancheforeningen DANVA. Sagen har netop været behandlet af landsretten. Her tabte vandselskaberne sagen, når det gælder hovedpåstanden.

Afgørelsen er dog anket til Højesteret, hvor sagen forventes afgjort i løbet af et par år. Da sagen på nuværende tidspunkt er behandlet - og tabt - i to instanser, er der i regnskabet for 2017 indregnet de forventede konsekvenser for SK Vand A/S, hvilket har medført hensættelse til skat på 14,9 mio. kr.

Efterfølgende begivenheder

Der er ikke efter regnskabsafslutningen indtruffet begivenheder, der giver anledning til en ændret vurdering af resultatet.

Forventet udvikling

Ledelsen forventer et tilfredsstillende positivt resultat i moderselskabet og i koncernen for det kommende regnskabsår.

Det tidligere omtalte it-samarbejde med to andre forsyningsselskaber forventes at føre til stiftelsen af et fælles it-selskab i løbet af 2018.

Ledelsesberetning

Beretning

Social ansvarlighed - CSR

Efter årsregnskabslovens § 99 a og b, skal virksomheden i sin årsrapport medtage oplysninger om virksomhedens arbejde med samfundsansvar - CSR.

SK Forsyning A/S har ikke formuleret en selvstændig politik for samfundsansvar - en CSR-politik. Dette ej heller når det gælder en selvstændigt formuleret politik for miljø, klima, sociale forhold, respekt for menneskerettigheder eller antikorrupsion og bestikkelse.

Til gengæld er CSR-arbejdet dybt forankret som en væsentlig del af koncernens strategi, hvilket også er naturligt for en 100 % offentligt ejet virksomhed.

For så vidt angår medarbejderforhold består en omfattende række politikker, regler og retningslinjer. Medarbejderforhold er også direkte adresseret i den af bestyrelsen vedtagne koncernstrategi, hvilket også gælder miljø og omgivelser.

For så vidt angår emnerne Miljø og klima, Medarbejderforhold og Omgivelser, henvises der generelt til afsnittet "Udvikling i året", hvor disse emner i vid udstrækning er adresseret under gennemgangen af koncernstrategien. Fremhæves skal dog særligt den målrettede indsats for at opnå en CO₂ neutral virksomhed. Dette i særdeleshed også for at understøtte den borgmesterpagt, som kommunen har tilsluttet sig. Specifikt betjener SK Forsyning A/S sig fx af 2 brintbiler i sin energirådgivningstjeneste.

Beskæftigelse

Gennem sin partnerskabsaftale med Jobcenter Slagelse har selskabet også i 2017 medvirket aktivt i beskæftigelsesindsatsen i Slagelse Kommune.

Selskabet prioriterer fortsat at have elev- og praktikpladser. Tilstedeværelsen af både kontorelever og praktikanter i virksomheden bevidner - sammen med et legat til Slagelse Gymnasium og et intensivt studieunderstøttende samarbejde med Selandia i Slagelse - ønsket om at bidrage på uddannelsesområdet. Dette såvel af hensyn til det almene samfundsbehov, men også i erkendelsen af, at fremtidens behov for kompetente medarbejdere forudsætter viljen til at sikre disses grunduddannelse.

Lokal erhvervsudvikling

SK Forsyning A/S støtter også op om den lokale erhvervsudvikling gennem sit medlemskab af Slagelse Erhvervsråd.

Konkret har virksomheden bidraget ved i 2017 at modtage 2 delegationer fra Slagelse Kommunes kinesiske venskabsby Wenzhou. Her har opmærksomheden specielt rettet sig imod spildevandsrensning og fjernvarmeområdet. SK Forsyning A/S er således fortsat aktiv partner i kommunens venskabsbysamarbejde og udviklingen heraf.

Skoletjeneste

Virksomheden har også i 2017 haft adskillige skoleklasser og studerende fra erhvervsskolerne på studiebesøg. Der er udviklet et særligt besøgsprogram på Slagelse Renseanlæg, ligesom Slagelse Kraftvarmeverk har været besøgt og studeret.

Sundhed

Selskabet investerer fortsat i medarbejdernes sundhed via frugtordninger, støtte til medarbejderes motionsaktiviteter (DHL-stafetten, Vi cykler på arbejde, Brøløbet, Storebælt Naturmaraton m.fl.) samt støtte til massageordning. Endvidere stående tilbud om rygestop-kurser, støtte fra stresscoach, fysioterapeut og kiropraktor m.v. i relation til arbejdsbetingede lidelser.

Kapitalforvaltning

Bestyrelsen har i sin Finansielle Strategi og Styringspolitik lagt vægt på, at SK Forsyning A/S' kapitalanbringelser sker efter FN's "Principles for Responsible Investment" (PRI).

Ledelsesberetning

Beretning

Alle koncernens samarbejdspartnere vedrørende kapitalforvaltning er pålagt at følge den finansielle strategi og styringspolitik. Dette er gentaget for forvalterne, også i 2017.

Risikoanalyse

I henhold til selskabslovens § 115, stk. 1, litra 2, skal virksomheden udarbejde en analyse af alle de risici, dens aktiviteter er udsat for.

Risikoanalysen er primo 2018 opdateret og forventes drøftet med den nye bestyrelse i juni 2018. Dette som udgangspunkt for godkendelse af en eventuel revideret forsikringspolitik i efteråret 2018.

Et særligt fokusområde har i 2017 været cyberrisiko. SK Forsyning A/S har dog også i årene forud for 2017 arbejdet målrettet med it-sikkerhedsrisici. Såvel i 2017 som i 2016 gennemførtes awareness-kampanjer på it-sikkerhedsområdet, bl.a. på den årlige Companyday.

Måltal og politik - det underrepræsenterede køn.

I henhold til selskabslovens § 139 a, stk. 1 skal "det øverste ledelsesorgan (bestyrelsen) opstille måltal for andelen af det underrepræsenterede køn i det øverste ledelsesorgan og det centrale ledelsesorgan (direktionen) skal udarbejde en politik for at øge andelen af det underrepræsenterede køn på kapital-selskabets øvrige ledelsesniveauer".

Kønsfordeling i virksomheden ultimo 2017

	Mænd		Kvinder		I alt
	Antal	Procent	Antal	Procent	Antal
Bestyrelse	11	73	4	27	15
Direktion	2	100	0	0	2
Chefgruppe	3	60	2	40	5
Driftsledelse	4	100	0	0	4
Ledelse i alt	20	77	6	23	26
Virksomhedens ansatte i alt	99	69	45	31	144

For så vidt angår bestyrelsen - det øverste ledelsesorgan - konstateres det, at sammensætningen er resultat af demokratiske valgprocesser, som virksomheden absolut ingen indflydelse har på. Dette er bekræftet igen bl.a. ved det afholdte kommunalvalg i 2017, og der synes ikke udsigt til ændring i kønsfordelingen i bestyrelsen. Det er derfor ikke meningsfyldt for virksomheden at opstille måltal på området.

Som det fremgår af ovenstående tabel, afspejler sammensætningen af den samlede ledelse i SK Forsyning A/S i rimelig grad den kønsfordeling, der er gældende blandt samtlige ansatte i virksomheden.

Der er ikke udarbejdet en egentlig politik med henblik på at øge andelen af det underrepræsenterede køn på de øvrige ledelsesniveauer i selskabet.

En værdifuld kontinuitet på de øvrige ledelsesniveauer i virksomheden har ligeledes gjort det mindre relevant at prioritere en egentlig politikformulering rettet imod dette niveau.

Generelt bekender selskabet sig i øvrigt til den filosofi, at også ledelsesposter til enhver tid besættes med de bedst kvalificerede kandidater uanset køn.

Der vil i 2018 blive udformet en politik, som forholder sig til kønsfordelingen på de øvrige ledelsesniveauer i virksomheden.

Koncern- og årsregnskab 1. januar - 31. december

Resultatopgørelse

Note	t.kr.	Koncern		Modervirksomhed	
		2017	2016	2017	2016
4	Nettoomsætning	530.294	469.915	5.687	6.125
5	Produktions- og distributionsomkostninger	-394.349	-372.694	-4.111	-4.131
	Bruttoresultat	135.945	97.221	1.576	1.994
5	Administrationsomkostninger	-26.171	-28.682	-1.339	-1.538
	Resultat af ordinær primær drift	109.774	68.539	237	456
	Andre driftsindtægter	5.313	6.344	347	0
	Andre driftsomkostninger	-11.366	-5.430	-7.715	0
	Resultat af primær drift	103.721	69.453	-7.131	456
10	Resultat af kapitalandele	0	0	72.274	69.919
6	Finansielle indtægter	13.780	14.715	5.267	6.162
7	Finansielle omkostninger	-12.343	-13.282	-57	-75
	Ordinært resultat før skat	105.158	70.886	70.353	76.462
8	Skat af årets resultat	-34.382	4.138	423	-1.438
	Årets resultat	70.776	75.024	70.776	75.024

Koncern- og årsregnskab 1. januar - 31. december

Balance

Note	t.kr.	Koncern		Modervirksomhed	
		2017	2016	2017	2016
	AKTIVER				
	Anlægsaktiver				
9	Materielle anlægsaktiver				
	Grunde og bygninger	95.771	106.680	6.626	17.181
	Produktionsanlæg	2.273.715	2.244.761	0	0
	Andre anlæg, driftsmateriel og inventar	6.819	7.252	0	38
	Materielle anlægsaktiver under udførelse	154.158	46.480	5.262	535
		<u>2.530.463</u>	<u>2.405.173</u>	<u>11.888</u>	<u>17.754</u>
	Finansielle anlægsaktiver				
10	Kapitalandele i dattervirksomheder	0	0	1.811.123	1.770.958
11	Lovbestemt opkrævningsret	16.871	0	0	0
		<u>16.871</u>	<u>0</u>	<u>1.811.123</u>	<u>1.770.958</u>
	Anlægsaktiver i alt	<u>2.547.334</u>	<u>2.405.173</u>	<u>1.823.011</u>	<u>1.788.712</u>
	Omsætningsaktiver				
	Varebeholdninger				
	Råvarer og hjælpematerialer	3.962	628	0	0
		<u>3.962</u>	<u>628</u>	<u>0</u>	<u>0</u>
	Tilgodehavender				
	Tilgodehavender fra salg og tjenesteydelser	36.982	32.587	0	2
	Igangværende arbejder for fremmed regning	2.149	2.107	0	0
	Tilgodehavender hos tilknyttede virksomheder	4.444	0	8.321	1.876
	Tilgodehavende sambeskatningsbidrag	0	0	11.263	0
	Tilgodehavende selskabsskat	19.386	49.299	19.386	33.961
	Andre tilgodehavender	38.296	28.014	1.631	737
	Periodeafgrænsningsposter	2.500	2.660	0	0
	Underdækning	5.458	0	0	0
		<u>109.215</u>	<u>114.667</u>	<u>40.601</u>	<u>36.576</u>
12	Værdipapirer	<u>361.489</u>	<u>351.868</u>	<u>60.222</u>	<u>58.721</u>
	Likvide beholdninger	<u>46.791</u>	<u>44.908</u>	<u>5.451</u>	<u>1.571</u>
	Omsætningsaktiver i alt	<u>521.457</u>	<u>512.071</u>	<u>106.274</u>	<u>96.868</u>
	AKTIVER I ALT	<u>3.068.791</u>	<u>2.917.244</u>	<u>1.929.285</u>	<u>1.885.580</u>

Koncern- og årsregnskab 1. januar - 31. december
Balance

Note	t.kr.	Koncern		Modervirksomhed	
		2017	2016	2017	2016
		PASSIVER			
13	Egenkapital				
	Selskabskapital	15.000	15.000	15.000	15.000
	Nettoposkrivning efter indre værdis metode	0	0	494.490	457.484
	Andre reserver	191.246	191.246	191.246	191.246
	Overført resultat	1.681.929	1.646.811	1.187.439	1.189.327
	Egenkapital i alt	1.888.175	1.853.057	1.888.175	1.853.057
	Hensatte forpligtelser				
14	Udskudt skat	133.409	93.216	1.812	1.812
	Andre hensættelser	23.987	23.265	0	0
	Tidsmæssige forskelle	79.297	28.080	0	0
	Hensatte forpligtelser i alt	236.693	144.561	1.812	1.812
	Gældsforpligtelser				
15	Langfristede gældsforpligtelser				
	Gæld til realkreditinstitutter	357.783	378.940	0	0
	Kreditinstitutter	41.109	41.130	0	0
	Tilslutningsbidrag	234.060	219.669	0	0
		632.952	639.739	0	0
	Kortfristede gældsforpligtelser				
	Kort del af langfristede gældsforpligtelser	28.460	138.108	0	0
	Bankgæld	142.183	0	10.636	5.135
	Leverandører af varer og tjenesteydelser	67.607	59.132	2.500	490
	Gæld til tilknyttede virksomheder	0	0	26.126	25.059
	Selskabsskat	0	0	0	1
	Overdækning	4.345	2.378	0	0
	Anden gæld	52.951	66.059	36	26
	Periodeafgrænsningsposter	15.425	14.210	0	0
		310.971	279.887	39.298	30.711
	Gældsforpligtelser i alt	943.923	919.626	39.298	30.711
	PASSIVER I ALT	3.068.791	2.917.244	1.929.285	1.885.580

- 1 Anvendt regnskabspraksis
- 2 Usikkerhed om indregning og måling
- 3 Særlige poster
- 5 Personaleomkostninger
- 16 Kontraktlige forpligtelser og eventualposter m.v.
- 17 Pantsætninger og sikkerhedsstillelser
- 18 Valutarisici samt anvendelse af afledte finansielle instrumenter
- 19 Nærtstående parter
- 20 Honorar til selskabets generalforsamlingsvalgte revisor
- 21 Forslag til resultatdisponering

Koncern- og årsregnskab 1. januar - 31. december

Egenkapitalopgørelse

Koncern				
t.kr.	Selskabs- kapital	Andre reserver	Overført resultat	I alt
Saldo 1. januar 2017	15.000	191.246	1.646.811	1.853.057
Korrektion vedrørende sikringsinstrumenter, primo	0	0	2.859	2.859
Korrektion vedrørende skat, primo	0	0	-31.572	-31.572
Korrektion vedrørende overdækning, primo	0	0	-5.551	-5.551
Værdiregulering sikringsinstrumenter	0	0	-1.394	-1.394
Overført, jf. resultatdisponering	0	0	70.776	70.776
Saldo 31. december 2017	15.000	191.246	1.681.929	1.888.175

Modervirksomhed					
t.kr.	Selskabs- kapital	Netto- opskrivning efter indre værdis metode	Andre reserver	Overført resultat	I alt
Saldo 1. januar 2017	15.000	457.484	191.246	1.189.327	1.853.057
Korrektion vedrørende sikringsinstrumenter	0	0	0	2.859	2.859
Korrektion vedrørende skat, primo	0	-28.323	0	-3.249	-31.572
Korrektion vedrørende overdækning, primo	0	-5.551	0	0	-5.551
Værdiregulering sikringsinstrumenter	0	-1.394	0	0	-1.394
Overført, jf. resultatdisponering	0	72.274	0	-1.498	70.776
Saldo 31. december 2017	15.000	494.490	191.246	1.187.439	1.888.175

Koncern- og årsregnskab 1. januar - 31. december

Pengestrømsopgørelse

Note	t.kr.	Koncern	
		2017	2016
	Årets resultat	70.776	75.024
22	Andre reguleringer af ikke-likvide driftsposter	80.299	83.704
	Pengestrøm fra primær drift før ændring i driftskapital	151.075	158.728
23	Ændring i driftskapital	27.137	39.428
	Pengestrøm fra primær drift	178.212	198.156
	Renteindtægter, betalt	11.321	12.468
	Renteomkostninger, betalt	-12.343	-13.282
	Pengestrøm fra ordinær drift	177.190	197.342
	Betalt selskabsskat	-7.078	733
	Pengestrøm fra driftsaktivitet	170.112	198.075
	Salg af materielle anlægsaktiver	0	1.172
	Køb af materielle anlægsaktiver	-194.119	-151.364
	Tilslutningsbidrag	22.283	0
	Pengestrøm til investeringsaktivitet	-171.836	-150.192
	Optagelse af gæld i forbindelse med aftale om kapitalforvaltning	0	130.762
	Afdrag til realkreditinstitutter	-25.014	-30.174
	Ændring af langfristet tilgodehavende	35.781	28.080
	Pengestrøm fra finansieringsaktivitet	10.767	128.668
	Årets pengestrøm	9.043	176.551
	Likvider, primo	396.776	217.979
	Kursregulering omsætningsværdipapir	2.461	2.246
	Likvider, ultimo	408.280	396.776

Pengestrømsopgørelsen kan ikke direkte udledes af koncern- og årsregnskabets øvrige bestanddele.

Koncern- og årsregnskab 1. januar - 31. december

Noter

1 Anvendt regnskabspraksis

Årsrapporten for SK Forsyning A/S for 2017 er aflagt i overensstemmelse med årsregnskabslovens bestemmelser for klasse C-virksomheder (stor).

Årsregnskabet er aflagt efter samme regnskabspraksis som sidste år.

Koncernregnskabet

Koncernregnskabet omfatter modervirksomheden SK Forsyning A/S og de dattervirksomheder, hvori SK Forsyning A/S har bestemmende indflydelse. Bestemmende indflydelse er beføjelsen til at styre en dattervirksomheds finansielle og driftsmæssige beslutninger. Derudover stilles der krav om muligheden for at opnå et økonomisk afkast af investeringen.

Ved vurderingen af, om modervirksomheden besidder bestemmende indflydelse, tages ligeledes hensyn til de facto-kontrol.

Eksistensen af potentielle stemmerettigheder, som aktuelt kan udnyttes eller konverteres til yderligere stemmerettigheder, tages med i vurderingen af, om en virksomhed kan opnå beføjelsen til at styre en anden virksomheds finansielle og driftsmæssige beslutninger.

Koncernregnskabet er udarbejdet som et sammendrag af modervirksomhedens og de enkelte dattervirksomheders regnskaber opgjort efter koncernens regnskabspraksis, elimineret for koncerninterne indtægter og omkostninger, aktiebesiddelser, interne mellemværender og udbytter samt realiserede og urealiserede fortjenester ved transaktioner mellem de konsoliderede virksomheder.

Væsentlige fejl

Det er i SK Varme A/S konstateret, at tidsmæssige forskelle vedrørende tidligere år ikke har kunnet stemmes af til prisetervisningen efter varmforsyningsloven. Effekten af korrektionen vedrørende 2016 udgør i alt en omkostning på 5.551 t.kr., der er indregnet på egenkapitalen pr. 1. januar 2017 med modpost på tidsmæssige forskelle under hensættelser. Herudover er det i SK Varme A/S konstateret, at tidsmæssige afvigelser på i alt 39.272 t.kr. har været modregnet i anlægsaktiver. Effekten af korrektionen er en forøgelse af tidsmæssige afvigelser under hensættelser og en tilsvarende forøgelse af værdien af materielle anlægsaktiver i sammenligningstallene.

Det er i SK Energisalg A/S konstateret at finansielle elhandelskontrakter ikke tidligere er indregnet i årsregnskabet. Fremadrettet indregnes disse finansielle elhandelskontrakter ved første indregning til kostpris og måles efterfølgende til dagværdi.

Effekten af korrektionen vedrørende 2016 udgør i alt en positiv regulering på 3.665 t.kr., herunder en udskudt skat heraf på 806 t.kr. Nettoeffekten udgør således 2.859 t.kr., der er indregnet på egenkapitalen pr. 1. januar 2017 med modpost på andre tilgodehavender og udskudt skat. For 2017 udgør reguleringen af de finansielle elhandelskontrakter en negativ værdiregulering på 1.850 t.kr.

Det er konstateret, at den regnskabsmæssige behandling af koncernens skat i tidligere år ikke har været korrekt. Effekten af korrektionen vedrørende tidligere år udgør i alt en omkostning på i alt 31.572 t.kr., der har reduceret egenkapitalen pr. 1. januar 2017 og tilgodehavende selskabsskat i koncernen.

Afledte finansielle instrumenter

Afledte finansielle instrumenter indregnes første gang i balancen til kostpris og måles efterfølgende til dagsværdi. Positive og negative dagsværdier af afledte finansielle instrumenter indgår i andre tilgodehavender, henholdsvis anden gæld.

Ændringer i dagsværdi af afledte finansielle instrumenter, der er klassificeret som og opfylder kriterierne for sikring af dagsværdien af et indregnet aktiv eller en indregnet forpligtelse, indregnes i resultatopgørelsen sammen med ændringer i dagsværdien af det sikrede aktiv eller den sikrede forpligtelse.

Koncern- og årsregnskab 1. januar - 31. december

Noter

1 Anvendt regnskabspraksis (fortsat)

Ændringer i dagsværdi af afledte finansielle instrumenter, der er klassificeret som og opfylder betingelserne for sikring af fremtidige aktiver eller forpligtelser, indregnes i andre tilgodehavender eller anden gæld og i egenkapitalen. Resultterer den fremtidige transaktion i indregning af aktiver eller forpligtelser, overføres beløb, som tidligere er indregnet på egenkapitalen, til kostprisen for henholdsvis aktivet eller forpligtelsen. Resultterer den fremtidige transaktion i indtægter eller omkostninger, overføres beløb, som tidligere er indregnet i egenkapitalen, til resultatopgørelsen i den periode, hvor det sikrede påvirker resultatopgørelsen.

For afledte finansielle instrumenter, som ikke opfylder betingelserne for behandling som sikringsinstrumenter, indregnes ændringer i dagsværdi løbende i resultatopgørelsen.

Resultatopgørelse

Nettoomsætning

Nettoomsætningen ved afledning af spildevand i SK Spildevand A/S, distribution og salg af vand i SK Vand A/S, salg af el og gas i SK Energisalg, levering af gadelys i SK Gadelys A/S, distribution og salg af varme og el i SK Varme A/S, indtægter fra distribution af el i SK Elnet A/S samt salg og produktion af ydelser i SK Service A/S og SK Forsyning A/S, indregnes i resultatopgørelsen, når overgang af de væsentligste fordele og risici til køber har fundet sted, indtægten kan opgøres pålideligt og betaling forventes modtaget.

Nettoomsætningen korrigeres med en eventuel over- eller underdækning samt regulering af opkrævningsretten vedrørende udskudt skat.

Overstiger de hos forbrugerne opkrævede beløb indtægtsrammen for levering af vand, el eller varme indregnes forskellen i balancen som en gældsforpligtelse.

Er de hos forbrugerne opkrævede beløb lavere end indtægtsrammen for levering af vand, el eller varme indregnes forskellen som en underdækning, hvis forskellen forventes opkrævet.

Nettoomsætningen måles til dagsværdien af det aftalte vederlag ekskl. moms og afgifter opkrævet på vegne af tredjepart. Alle former for afgivne rabatter indregnes i nettoomsætningen.

Produktionsomkostninger

Produktionsomkostninger omfatter omkostninger, der afholdes for at opnå årets nettoomsætning. Posten indeholder alle omkostninger vedrørende rensning af spildevand, indvinding af vand, køb af el og gas, produktion af varme, køb af PSO og netydelse fra Energinet.dk, afskrivninger, løn til produktionspersonale, lokaleomkostninger, omkostninger til nettab, miljø, bassiner, forskning og udvikling m.v.

Distributionsomkostninger

Distributionsomkostninger omfatter alle omkostninger, som kan henføres til distribution af vand, spildevand, el og varme. Under regnskabsposten hører endvidere omkostninger til drift og vedligeholdelse af ledningsnet, transformerstationer og pumpestationer, ledningsregistrering, ledningstab og afskrivning på distributionsaktiver. Omkostningerne ved aflæsning af forbrugsmålere betragtes som en distributionsomkostning.

Administrationsomkostninger

I administrationsomkostninger indregnes omkostninger, der er afholdt i året til ledelse og administration af virksomheden, herunder omkostninger til administrativt personale, ledelsen, kontorlokaler og kontoromkostninger samt afskrivninger på aktiver, som benyttes i administrationen.

Koncern- og årsregnskab 1. januar - 31. december

Noter

1 Anvendt regnskabspraksis (fortsat)

Andre driftsindtægter og driftsomkostninger

Andre driftsindtægter og driftsomkostninger indeholder regnskabsposter af sekundær karakter i forhold til virksomhedernes hovedaktivitet.

Afskrivninger

Af- og nedskrivninger omfatter afskrivninger på materielle anlægsaktiver.

Afskrivningsgrundlaget, der opgøres som kostprisen med fradrag af eventuel restværdi, afskrives lineært over den forventede brugstid, baseret på følgende vurdering af aktivernes forventede brugstider:

Bygninger	5-75 år
Produktionsanlæg og maskiner	10-100 år
Andre anlæg, driftsmateriel og inventar	3-15 år
Transformerstationer og kabler	8-40 år
Edb-udstyr	3-5 år

Der afskrives ikke på grunde.

Resultat af kapitalandele i dattervirksomheder

I modervirksomhedens resultatopgørelse indregnes den forholdsmæssige andel af de enkelte dattervirksomheders resultat efter skat efter fuld eliminering af intern avance/tab.

Finansielle indtægter og omkostninger

Finansielle indtægter og omkostninger indregnes i resultatopgørelsen med de beløb, der vedrører regnskabsåret. Finansielle poster omfatter værdiregulering af rente-swap, renteindtægter og -omkostninger.

Skat af årets resultat

Modervirksomheden er omfattet af de danske regler om tvungen sambeskatning af koncernens danske dattervirksomheder. Dattervirksomheder indgår i sambeskatningen fra det tidspunkt, hvor de indgår i konsolideringen i koncernregnskabet og frem til det tidspunkt, hvor de udgår fra konsolideringen.

Modervirksomheden er administrationsselskab for sambeskatningen og afregner som følge heraf alle betalinger af selskabsskat med skattemyndighederne.

Den aktuelle danske selskabsskat fordeles ved afregning af sambeskatningsbidrag mellem de sambeskattede virksomheder i forhold til disses skattepligtige indkomster. I tilknytning hertil modtager virksomheder med skattemæssigt underskud sambeskatningsbidrag fra virksomheder, der har kunnet anvende dette underskud til nedsættelse af eget skattemæssigt overskud.

Årets skat, der består af årets aktuelle selskabsskat, årets sambeskatningsbidrag og ændring i udskudt skat indregnes i resultatopgørelsen med den del, der kan henføres til årets resultat, og direkte i egenkapitalen med den del, der kan henføres til posteringer direkte i egenkapitalen.

Balance

Materielle anlægsaktiver

Materielle anlægsaktiver måles ved første indregning til kostpris.

Grunde og bygninger, produktionsanlæg og maskiner samt andre anlæg, driftsmateriel og inventar måles efterfølgende til kostpris med fradrag af akkumulerede af- og nedskrivninger.

Koncern- og årsregnskab 1. januar - 31. december

Noter

1 Anvendt regnskabspraksis (fortsat)

Afskrivningsgrundlaget opgøres under hensyntagen til aktivets restværdi efter afsluttet brugstid og reduceres med eventuelle nedskrivninger. Afskrivningsperioden og restværdien fastsættes på anskaffelsestidspunktet og revurderes årligt. Overstiger restværdien aktivets regnskabsmæssige værdi, ophører afskrivning.

Ved ændring i afskrivningsperioden eller restværdien indregnes virkningen for afskrivninger fremadrettet som en ændring i regnskabsmæssigt skøn.

Kostprisen omfatter anskaffelsesprisen og omkostninger direkte tilknyttet anskaffelsen indtil det tidspunkt, hvor aktivet er klar til brug. For egne fremstillede aktiver omfatter kostprisen direkte og indirekte omkostninger til materialer, komponenter og underleverandører. Låneomkostninger indregnes ikke i kostprisen.

Kostprisen på et samlet aktiv opdeles i separate bestanddele, der afskrives hver for sig, hvis brugstiden på de enkelte bestanddele er forskellige.

Fortjeneste og tab ved salg af materielle anlægsaktiver opgøres som forskellen mellem salgsprisen med fradrag af salgskomkostninger og den regnskabsmæssige værdi på salgstidspunktet. Fortjeneste eller tab indregnes i resultatopgørelsen under henholdsvis produktions-, distributions- og administrationsomkostninger.

Finansielle anlægsaktiver

Kapitalandele i dattervirksomheder måles efter den indre værdis metode.

Kapitalandele i dattervirksomheder måles til den forholdsmæssige andel af virksomhedernes indre værdi opgjort efter koncernens regnskabspraksis med fradrag eller tillæg af urealiserede koncerninterne avancer og tab og med tillæg eller fradrag af resterende værdi af positiv eller negativ goodwill opgjort efter overtagelsesmetoden.

Kapitalandele i dattervirksomheder med regnskabsmæssige negative indre værdier måles til 0 kr., og et eventuelt tilgodehavende hos disse virksomheder nedskrives i det omfang, tilgodehavendet er uerholdeligt. I det omfang modervirksomheden har en retlig eller faktisk forpligtelse til at dække en underbalance, der overstiger tilgodehavendet, indregnes det resterende beløb under hensatte forpligtelser.

Nettopskrivning af kapitalandele i dattervirksomheder vises som reserve for nettopskrivning efter den indre værdis metode i egenkapitalen i det omfang, den regnskabsmæssige værdi overstiger kostprisen.

Lovbestemt opkrævningsret måles til kostpris eller en lavere nettorealiseringsværdi.

Betalte selskabsskatter anses i henhold til indtægtsreguleringen for vandselskaber (bekendtgørelse om økonomiske rammer for vandselskaber § 23, stk. 4, nr. 4 og 5) som en omkostning, der justerer selskabets økonomiske ramme, og dermed kan tillægges vandselskabets takster krone for krone. Den udskudte skat svarer til en forventet skattebetaling på sigt og dermed til en opkrævningsret hos selskabets forbrugere på en tilsvarende størrelse.

Værdiforringelse af anlægsaktiver

Den regnskabsmæssige værdi af materielle aktiver vurderes årligt for indikationer på værdiforringelse, ud over det som udtrykkes ved afskrivning.

Foreligger der indikationer på værdiforringelse, foretages nedskrivningstest af hvert enkelt aktiv henholdsvis gruppe af aktiver. Der foretages nedskrivning til genindvindingsværdien, hvis denne er lavere end den regnskabsmæssige værdi.

Nedskrivningstesten foretages på basis af de særlige forhold, der gælder for vandselskaber, herunder at selskaberne er 'non-profit', og derfor ikke opererer med et afkastkrav til ejerne, samt de særlige forhold der gælder for reguleringen af indtægter for vandselskaber. Det er alene indikationer på værdiforringelse, der relaterer sig til begivenheder indtrådt efter aktivernes anskaffelse, som udløser nedskrivningstest.

Koncern- og årsregnskab 1. januar - 31. december

Noter

1 Anvendt regnskabspraksis (fortsat)

Varebeholdninger

Råvarer og hjælpematerialer måles til kostpris, hvilket omfatter købspris med tillæg af hjemtagelsesomkostninger og andre omkostninger direkte forbundet med købet.

Tilgodehavender

Tilgodehavender måles til amortiseret kostpris.

Der nedskrives til imødegåelse af forventede tab efter en individuel vurdering af tilgodehavender.

Periodeafgrænsningsposter

Periodeafgrænsningsposter, indregnet under aktiver, omfatter forudbetalte omkostninger vedrørende efterfølgende regnskabsår.

Værdipapirer

Værdipapirer består af børsnoterede aktier og obligationer. Disse måles til dagsværdi (børskurs) på balancedagen.

Likvider

Likvider omfatter likvide beholdninger og værdipapirer.

Hensatte forpligtelser

Hensatte forpligtelser vedrører ledelsens fratrædelsesordning og uafdækkede tjenestemandspensioner, som selskabet har overtaget i forbindelse med stiftelsen, hvor henholdsvis Slagelse Kommune og det tidligere Korsør Kommune indskød kommunernes forsyningsvirksomheder. Pensionsforpligtelsen er baseret på en aktuariemæssig beregning.

Tidsmæssige forskelle i forbrugerbetaling (SK Varme A/S)

Investering i grunde, bygninger, produktionsanlæg og andre anlæg indregnes i varmeprisen i henhold til varmforsyningslovens regler om afskrivninger og henlæggelser, og er udtryk for forbrugernes finansring af anlægsinvesteringer. I årsrapporten indregnes afskrivningerne over aktivernes forventede brugstid.

Tidsmæssige forskelle mellem indregning i varmeprisen og i årsrapporten udtrykker således enten en udskudt eller fremskudt betaling fra forbrugerne i forhold til den regnskabsmæssige værdi, der vil udlignes over tid. Forskellene indregnes i balancen under henholdsvis tilgodehavender eller gæld.

Selskabsskat

Aktuelle skatteforpligtelser og tilgodehavende aktuel skat indregnes i balancen som beregnet skat af årets skattepligtige indkomst, reguleret for skat af tidligere års skattepligtige indkomster samt betalte acontoskatte.

Skyldig og tilgodehavende sambeskatningsbidrag indregnes i balancen som "Tilgodehavende selskabsskat" eller "Skyldig selskabsskat".

Udskudt skat måles efter den balanceorienterede gælds metode af alle midlertidige forskelle mellem regnskabsmæssig og skattemæssig værdi af aktiver og forpligtelser.

Udskudt skat måles på grundlag af de skatteregler og skattesatser, der med balancedagens lovgivning vil være gældende, når den udskudte skat forventes udløst som aktuel skat. Udskudte skatteaktiver indregnes med den værdi, som de forventes at blive udnyttet med, enten ved udligning i skat af fremtidig indtjening eller ved modregning i udskudte skatteforpligtelser inden for samme jurisdiktion. Ændring i udskudt skat som følge af ændringer i skattesatser indregnes i resultatopgørelsen.

Koncern- og årsregnskab 1. januar - 31. december

Noter

1 Anvendt regnskabspraksis (fortsat)

Gældsforpligtelser

Finansielle gældsforpligtelser indregnes ved lånoptagelse til det modtagne provenu efter fradrag af afholdte transaktionsomkostninger. I efterfølgende perioder måles de finansielle forpligtelser til amortiseret kostpris.

Øvrige gældsforpligtelser måles til nettorealiseringsværdien.

Tilslutningsbidrag vedrørende ledningsanlæg indtægtsføres over 40 år, svarende til den forventede brugstid på distributionsnet m.v.

Periodeafgrænsningsposter

Periodeafgrænsningsposter, indregnet under forpligtelser, indeholder modtagne betalinger, som vedrører efterfølgende regnskabsår.

Pengestrømsopgørelse

Pengestrømsopgørelsen viser selskabets pengestrømme fordelt på drifts-, investerings- og finansieringsaktivitet for året, årets forskydning i likvider samt selskabets likvider ved årets begyndelse og slutning.

Pengestrømme fra driftsaktivitet opgøres som årets resultat reguleret for ikke-kontante driftsposter, ændring i driftskapital samt betalt selskabsskat.

Pengestrømme til investeringsaktivitet omfatter betaling i forbindelse med køb og salg af virksomheder og aktiviteter samt køb og salg af immaterielle, materielle og finansielle anlægsaktiver.

Pengestrømme fra finansieringsaktivitet omfatter ændringer i størrelse eller sammensætning af koncernens aktiekapital og omkostninger forbundet hermed samt optagelse af lån, afdrag på rentebærende gæld og betaling af udbytte til selskabsdeltagere.

Likvider omfatter likvide beholdninger.

Nøgletal

Nøgletallene er beregnet i overensstemmelse med Finansforeningens anbefalinger og nøgletal.

De i hoved- og nøgletalsoversigten anførte nøgletal er beregnet således:

Overskudsgrad	$\frac{\text{Resultat af primær drift} \times 100}{\text{Nettoomsætning}}$
Afkast af den investerede kapital	$\frac{\text{Resultat af primær drift} \times 100}{\text{Gennemsnitlig investeret kapital}}$
Investeret kapital	Driftsmæssige immaterielle og materielle anlægsaktiver samt nettoarbejdskapital
Bruttomargin	$\frac{\text{Bruttoresultat} \times 100}{\text{Nettoomsætning}}$
Soliditetsgrad	$\frac{\text{Egenkapital ekskl. minoritetsint., ultimo} \times 100}{\text{Passiver i alt, ultimo}}$
Egenkapitalforrentning	$\frac{\text{Resultat til analyseformål} \times 100}{\text{Gennemsnitlig egenkapital ekskl. minoritetsinteresser}}$

Koncern- og årsregnskab 1. januar - 31. december

Noter

2 Usikkerhed vedrørende indregning og måling

Branchen har valgt at anke de to pilotsager, der den 16. januar 2018 blev afgjort i Landsretten, til Højesteret. Sagerne vedrører den metode, som branchen har anvendt til opgørelse af de skattemæssige indgangsværdier af materielle anlægsaktiver. Såfremt branchen vinder sagerne i Højesteret kan det betyde en reduktion af den nu indregnede udskudte skat i SK Vand A/S. Ændringer til den indregnede udskudte skat vil have en tilsvarende beløbsmæssig effekt på den indregnede opkrævningsret i SK Vand A/S.

Der er således usikkerhed knyttet til den endelige opgørelse af udskudt skat af anlægsaktiver og den tilsvarende opkrævningsret i SK Vand A/S.

t.kr.	Koncern	
	2017	2016
3 Særlige poster		
Indregning af opkrævningsret vedrørende udskudt skat	16.871	0
	<u>16.871</u>	<u>0</u>
Omkostninger		
Indregning af udskudt skat vedrørende selskabets anlægsaktiver ved stiftelsen	-14.964	0
	<u>-14.964</u>	<u>0</u>
Særlige poster indgår på følgende linjer i årsregnskabet		
Nettoomsætning	16.871	0
Skat af årets resultat	-14.964	0
Resultat af særlige poster, netto	<u>1.907</u>	<u>0</u>

SK Vand A/S har modtaget en afgørelse fra SKAT, hvor SKAT afviser de af selskabet anvendte myndighedsfastsatte standardpriser som udtryk for anlægsaktivernes skattemæssige indgangsværdier. SKAT har lagt til grund, at de skattemæssige indgangsværdier skal beregnes skønsmæssigt ud fra en tillempet DCF-model. Principperne herfor har SKAT beskrevet i en vejledning offentliggjort den 10. juni 2011. Det er SKAT's vurdering, at de skattemæssige indgangsværdier på anlægsaktiverne er betydeligt lavere end de myndighedsfastsatte standardpriser. Selskabet, samt branchen i øvrigt, er uenig i SKAT's afgørelser, hvorfor disse blev påklaget til Landsskatteretten.

Landsskatteretten har i kendelser af 26. juni 2014 afsagt de første afgørelser vedrørende problemstillingen, og disse er i overvejende grad faldet ud til SKAT's fordel. Afgørelserne blev anket, idet branchen er af den opfattelse, at de ikke er i overensstemmelse med lovens ordlyd samt intentionerne med vandsektorloven.

Sagen blev af branchen indbragt for de civile domstole ved to pilotsager i Landsretten. Østre Landsret afsagde den 16. januar 2018 domme i de to pilotsager. Østre Landsret gav med dissens SKAT medhold og godkendte hermed, at SKAT kunne foretage et skøn over de skattemæssige indgangsværdier. Der har hidtil ikke været indregnet udskudt skat vedrørende de materielle anlægsaktiver ved stiftelsen, som er anfægtet af SKAT, henset til den betydelige usikkerhed der har været omkring de skattemæssige indgangsværdier, jf. ovenstående sager. Som følge af dommene i Østre Landsret ser selskabet sig nu nødsaget til at indregne den udskudte skat baseret på de af SKAT opgjorte værdier af selskabets anlægsaktiver ved stiftelsen.

Koncern- og årsregnskab 1. januar - 31. december

Noter

3 Særlige poster (fortsat)

Betalte selskabsskatter anses i henhold til indtægtsreguleringen for vandselskaber (bekendtgørelse om økonomiske rammer for vandselskaber § 23, stk. 4, nr. 4 og 5) som en omkostning, der justerer selskabets økonomiske ramme og dermed kan tillægges vandselskabets takster krone for krone. Den udskudte skat i et vandselskab svarer til en forventet skattebetaling på sigt og udgør dermed efter ledelsens opfattelse en opkrævningsret hos selskabets forbrugere på en tilsvarende størrelse. Opkrævningsretten har ikke tidligere været indregnet i selskabets årsregnskab. Med de væsentlige justeringer til den udskudte skat, der er indregnet i årsregnskabet, finder ledelsen, at det giver et mere retvisende billede af selskabets årsregnskab og dermed selskabets finansielle stilling at indregne opkrævningsretten i årsregnskabet. Hvis opkrævningsretten ikke blev indregnet i årsregnskabet ville selskabets egenkapital blive væsentligt formindsket svarende til den udskudte skat baseret på de af SKAT opgjorte værdier af selskabets anlægsaktiver ved stiftelsen, hvilket efter ledelsens opfattelse ikke er retvisende, idet selskabsskat kan opkræves hos forbrugerne krone for krone.

Der er indregnet en opkrævningsret på i alt 16.871 t.kr., hvoraf 14.964 t.kr. vedrører opkrævningsretten på udskudt skat af selskabets anlægsaktiver ved stiftelsen.

t.kr.	Koncern		Modervirksomhed	
	2017	2016	2017	2016
4 Nettoomsætning fordelt på forretningssegmenter				
Ei	137.122	133.512	0	0
Varme	162.589	160.381	0	0
Vand	58.776	35.601	0	0
Spildevand	145.041	112.018	0	0
Service mv.	26.766	28.403	5.687	6.125
	<u>530.294</u>	<u>469.915</u>	<u>5.687</u>	<u>6.125</u>
5 Personaleomkostninger				
Gager og lønninger	60.438	59.798	83	82
Pensioner	8.735	8.608	0	0
Andre omkostninger til social sikring	722	1.217	0	0
Andre personaleomkostninger	4.256	3.558	0	0
	<u>74.151</u>	<u>73.181</u>	<u>83</u>	<u>82</u>
Produktionsomkostninger	73.595	72.388	0	0
Administrationsomkostninger	556	793	83	82
	<u>74.151</u>	<u>73.181</u>	<u>83</u>	<u>82</u>
Vederlag til koncernens ledelse udgør:				
Direktion	3.287	4.305	0	0
Bestyrelse	555	545	83	82
	<u>3.842</u>	<u>4.850</u>	<u>83</u>	<u>82</u>
Faldet i vederlag til direktion følger af fratrædelse i 2017.				
Gennemsnitligt antal fuldtidsbeskæftigede	127	128	0	0

Koncern- og årsregnskab 1. januar - 31. december
Noter

t.kr.	Koncern		Modervirksomhed	
	2017	2016	2017	2016
6 Finansielle indtægter				
Andre finansielle indtægter	9.821	11.338	5.267	6.162
Kursregulering værdipapirer	3.959	3.377	0	0
	<u>13.780</u>	<u>14.715</u>	<u>5.267</u>	<u>6.162</u>
7 Finansielle omkostninger				
Andre finansielle omkostninger	12.343	13.282	57	75
	<u>12.343</u>	<u>13.282</u>	<u>57</u>	<u>75</u>
8 Skat af årets resultat				
Skat af årets skattepligtige indkomst	10.839	7.605	-423	1.574
Årets regulering af udskudt skat	8.576	5.135	0	-136
Regulering af udskudt skat vedrørende tidligere år	14.964	0	0	0
Regulering af skat vedrørende tidligere år	3	-16.878	0	0
	<u>34.382</u>	<u>-4.138</u>	<u>-423</u>	<u>1.438</u>

9 Materielle anlægsaktiver (koncern)

t.kr.	Koncern				
	Grunde og bygninger	Produktionsanlæg	Andre anlæg, driftsmateriel og inventar	Materielle anlægsaktiver under udførelse	I alt
Kostpris 1. januar 2017	152.862	2.919.958	36.395	46.480	3.155.695
Regulering primo	280	7.213	233	-3.894	3.832
Tilgang	1.000	0	1.061	197.029	199.090
Afgang	-10.718	-24.214	-272	0	-35.204
Overført	1.540	83.181	736	-85.457	0
Kostpris 31. december 2017	<u>144.964</u>	<u>2.986.138</u>	<u>38.153</u>	<u>154.158</u>	<u>3.323.413</u>
Opskrivninger 1. januar 2017	0	3.057	0	0	3.057
Opskrivninger 31. december 2017	0	3.057	0	0	3.057
Afskrivninger 1. januar 2017	46.182	678.254	29.143	0	753.579
Reklassifikation	0	-39.272	0	0	-39.272
Afskrivninger	3.011	90.934	2.379	0	96.324
Akk. afskrivninger tilbageført	0	-14.436	-188	0	-14.624
Afskrivninger 31. december 2017	<u>49.193</u>	<u>715.480</u>	<u>31.334</u>	<u>0</u>	<u>796.007</u>
Regnskabsmæssig værdi 31. december 2017	<u>95.771</u>	<u>2.273.715</u>	<u>6.819</u>	<u>154.158</u>	<u>2.530.463</u>

Koncern- og årsregnskab 1. januar - 31. december
Noter
9 Materielle anlægsaktiver (koncern) (fortsat)

t.kr.	Koncern	
	2017	2016
Ned- og afskrivning af materielle anlægsaktiver		
Produktionsomkostninger	89.179	41.136
Distributionsomkostninger	6.123	47.057
Administrationsomkostninger	1.022	1.082
Tab ved afhændelse af materielle anlægsaktiver	20.580	1.172
	116.904	90.447

Materielle anlægsaktiver (moderselskab)

t.kr.	Modervirksomhed			
	Grunde og bygninger	Andre anlæg, drifts- materiel og inventar	Materielle anlægsaktiver under udførelse	I alt
Kostpris 1. januar 2017	30.744	895	535	32.174
Regulering primo	281	0	-244	37
Tilgang	1.000	0	4.971	5.971
Afgang	-10.718	-710	0	-11.428
Kostpris 31. december 2017	21.307	185	5.262	26.754
Ned- og afskrivninger 1. januar 2017	13.563	857	0	14.420
Årets afskrivninger	1.118	35	0	1.153
Akk. afskrivninger tilbageført	0	-707	0	-707
Ned- og afskrivninger 31. december 2017	14.681	185	0	14.866
Regnskabsmæssig værdi 31. december 2017	6.626	0	5.262	11.888

t.kr.	Modervirksomhed	
	2017	2016
10 Kapitalandele i dattervirksomheder		
Kostpris 1. januar	1.321.399	1.321.399
Kostpris 31. december	1.321.399	1.321.399
Værdireguleringer 1. januar	449.559	379.641
Forskydning i intern avance på anlægsaktiver	0	1.271
Regulering primo	3.159	0
Reguleringer via egenkapital	-35.268	0
Årets resultat	72.274	68.647
Værdireguleringer 31. december	489.724	449.559
Regnskabsmæssig værdi 31. december	1.811.123	1.770.958

Koncern- og årsregnskab 1. januar - 31. december

Noter

10 Kapitalandele i dattervirksomheder (fortsat)

Navn	Hjemsted	Selskabs- kapital	Stemme- og ejerandel	Egenkapital	Årets resultat
SK Service A/S	Slagelse	1.500	100 %	45.845	1.473
SK Elnet A/S	Slagelse	9.600	100 %	137.947	5.732
SK Gadelys A/S	Slagelse	10.500	100 %	49.500	-3.494
SK Varme A/S	Slagelse	25.000	100 %	210.441	11.987
SK Energisalg A/S	Slagelse	3.200	100 %	25.047	3.554
SK Vand A/S	Slagelse	6.984	100 %	220.957	12.814
SK Spildevand	Slagelse	2.000	100 %	1.125.472	40.208
Intern avance				-4.086	0
				<u>1.811.123</u>	<u>72.274</u>

11 Lovbestemt opkrævningsret

t.kr.	Lovbestemt opkræv- ningsret
Kostpris 1. januar 2017	0
Tilgang i årets løb	16.871
Kostpris 31. december 2017	16.871
Regnskabsmæssig værdi 31. december 2017	<u>16.871</u>

t.kr.	Koncern		Modervirksomhed	
	2017	2016	2017	2016
12 Værdipapirer				
Aktier	37.203	27.541	37.203	27.541
Obligationer	324.286	324.327	23.019	31.180
	<u>361.489</u>	<u>351.868</u>	<u>60.222</u>	<u>58.721</u>

13 Selskabskapital

Selskabskapitalen er fordelt således:

t.kr.	2017
15.000 aktier af nom. 100 t.kr.	15.000
	<u>15.000</u>

Ingen aktier er tillagt særlige rettigheder. Der har ikke været ændringer i aktiekapitalen i de seneste 5 år.

Koncern- og årsregnskab 1. januar - 31. december

Noter

t.kr.	Koncern		Modervirksomhed	
	2017	2016	2017	2016
14 Udskudt skat				
Materielle anlægsaktiver	199.287	179.522	1.812	1.812
Låneomkostninger	-709	-782	0	0
Tilslutningsbidrag	-53.100	-53.200	0	0
Hensættelser	-5.277	-5.467	0	0
Over-/underdækning	-6.792	-7.158	0	0
Skattemæssigt underskud til fremførelse	0	-19.699	0	0
Udskudt skat 31. december	133.409	93.216	1.812	1.812

15 Langfristede gældsforpligtelser

t.kr.	Gæld i alt 1/1 2017	Gæld i alt 31/12 2017	Afdrag næste år	Restgæld efter 5 år
Gæld til realkreditinstitutter	403.955	378.941	21.158	264.566
Kreditinstitutter	147.511	41.109	0	0
Tilslutningsbidrag	226.381	241.362	7.302	204.832
Overdækning	30.458	4.345	4.345	0
	808.305	665.757	32.805	469.398

16 Kontraktlige forpligtelser og eventualposter m.v.

Eventualforpligtelser

SK Forsyning A/S-koncernens eventualforpligtelser omfatter de for branchen sædvanlige miljøforpligtelser, og koncernen har ligeledes kontraktlige forpligtelser, der er sædvanlige for forsyningsvirksomheder.

Leje- og leasingforpligtelser omfatter huslejeoplygtelse med i alt 184 t.kr. i uopsigelige huslejekontrakter med en resterende kontraktperiode på 13 måneder.

Selskabet har afgivet en hensigtserklæring til fordel for pengeinstituttet i datterselskabet SK Varme A/S.

Selskabet er sambeskattet med øvrige danske koncernvirksomheder. Som koncernvirksomhed hæfter selskabet ubegrænset og solidarisk med øvrige koncernvirksomheder for danske selskabsskatter inden for sambeskatningskredsen. De sambeskattede virksomheders samlede kendte nettoforpligtelse over for SKAT fremgår af administrationsselskabets årsregnskab, SK Forsyning A/S, CVR-nr. 25 79 79 81. Eventuelle senere korrektioner af sambeskatningsindkomst vil kunne medføre, at selskabets hæftelse udgør et større beløb.

Koncernen har indgået kontrakt om køb af varme frem til og med år 2020 (grundlast). Den aftalte pris følger den omkostningsbestemte pris efter hvile-i-sig-selv-princippet i overensstemmelse med varmeforsyningslovens regler.

Dattervirksomheden SK Vand A/S har ligesom branchen i øvrigt anfægtet SKAT's værdiansættelse af de skattemæssige indgangsværdier på selskabets anlægsaktiver. Branchen har ført sager mod SKAT i både Landsskatteretten og Landsretten, hvor SKAT imidlertid har fået medhold begge steder. Branchen har anket sagerne fra Landsretten til Højesteret. Såfremt branchen vinder sagerne i Højesteret kan det betyde en reduktion af den indregnede udskudte skat og opkrævningsret. Der henvises til note 3.

Eventualaktiver

SK Spildevand A/S og SK Vand A/S har pr. 31. december 2017 akkumulerede underdækninger på i alt 8.167 t.kr., der ikke er indregnet i balancen. Underdækningen er ikke indregnet i balancen, da selskabet ikke har planlagt at udnytte retten til at opkræve denne del af underdækningen hos forbrugerne.

Koncern- og årsregnskab 1. januar - 31. december

Noter

17 Pantsætninger og sikkerhedsstillelser

Til sikkerhed for gæld til kreditinstitutter, 131.547 kr., er afgivet pant i likvide beholdninger med en regnskabsmæssig værdi pr. 31. december 2017 på 1.185 t.kr. og aktie- og obligationsbeholdninger med en regnskabsmæssig værdi pr. 31. december 2017 på 251.558 t.kr.

SK Forsyning A/S har stillet selvskyldnerkaution for alt mellemværende med SK Spildevand A/S, SK El-net A/S, SK Energisalg A/S, SK Vand A/S, SK Varme A/S og SK Service A/S.

18 Valutarisici samt anvendelse af afledte finansielle instrumenter

Koncernens datterselskab SK Spildevand A/S holder en rente-swap med en markedsværdi pr. 31. december 2017 på -3.103 t.kr.

Rente-swappen er indregnet på egenkapitalen med modpost på anden gæld. Årets ændring i markedsværdien er indregnet direkte på egenkapitalen.

Rente-swappen knytter sig til et variabelt forrentet lån med en resthovedstol pr. 31. december 2017 på 11.271 t.kr.

Rente-swappen udløber i 2029.

19 Nærtstående parter

Koncernens nærtstående parter med bestemmende indflydelse omfatter Slagelse Kommune samt koncernens bestyrelse og direktion.

Samhandel med nærtstående parter er foregået på markedsmæssige vilkår eller omkostningsdækkende basis.

Bestemmende indflydelse

SK Forsyning A/S' nærtstående parter med bestemmende indflydelse omfatter selskabets 100 % ejer:

Slagelse Kommune
 Rådhuspladsen 11
 4200 Slagelse

SK Forsyning A/S' nærtstående parter omfatter dattervirksomheder, som omtalt i note 10, samt selskabernes bestyrelse og direktion og disse personers relaterede familiemedlemmer. Nærtstående parter omfatter endvidere virksomheder, hvori førnævnte personkreds har væsentlige interesser.

SK Forsyning A/S udarbejder koncernregnskab som øverste moderselskab.

Transaktioner med nærtstående parter

Koncernen oplyser kun om transaktioner med nærtstående parter, der ikke er gennemført på normale markedsvilkår, jf. lovens § 98 c, stk. 7.

Alle transaktioner er gennemført på normale markedsvilkår.

t.kr.	Koncern		Modervirksomhed	
	2017	2016	2017	2016
20 Honorar til selskabet generalforsamlingsvalgte revisor				
Lovpligtig revision	159	295	24	30
Erklæringsopgaver med sikkerhed	28	6	0	0
Skatterådgivning	0	192	0	192
Andre ydelser	76	0	16	0
	263	493	40	222

Koncern- og årsregnskab 1. januar - 31. december
Noter

t.kr.	Koncern		Modervirksomhed	
	2017	2016	2017	2016
21 Forslag til resultatdisponering				
Overført resultat	70.776	75.024	-1.498	-2.819
Nettoopskrivning efter indre værdis metode	0	0	72.274	77.843
	<u>70.776</u>	<u>75.024</u>	<u>70.776</u>	<u>75.024</u>

t.kr.	Koncern	
	2017	2016
22 Reguleringer		
Finansielle indtægter	-13.780	-14.715
Finansielle omkostninger	12.343	13.282
Af- og nedskrivninger inklusiv tab og gevinst ved salg	61.527	89.275
Regulering af opkrævningsret	-16.871	0
Skat af årets resultat	34.382	-4.138
Øvrige reguleringer	2.698	0
	<u>80.299</u>	<u>83.704</u>

23 Ændring i driftskapital		
Ændring i varebeholdninger	-3.335	-150
Ændring i tilgodehavender	-14.558	9.867
Ændring i andre hensatte forpligtelser	722	534
Ændring i leverandør m.v.	-3.417	-22.577
Ændring i takstmæssig over-/underdækning og tidsmæssige forskelle	47.725	51.754
	<u>27.137</u>	<u>39.428</u>