



www.addea.dk

addea københavn
amaliegade 35, 1
1256 københavn k

addea roskilde
skomagergade 13, 1
4000 roskilde

info@addea.dk
(+45) 70 20 07 68

Adapt Holding ApS

Langebrogade 6 E, 5.
1411 København K
CVR-nr. 25 78 29 84
CVR no. 25 78 29 84

Årsrapport for 2015

Annual report for 2015

Årsrapporten er fremlagt og godkendt
på selskabets ordinære generalfor-
samling den 19. maj 2016

*Adopted at the annual general meeting
on 19 May 2016*

Kresten Finsen Wiingaard
Dirigent
Chairman



Indholdsfortegnelse

Contents

	<u>Side</u> <u>Page</u>
Påtegninger <i>Management's Statement and Auditors' Report</i>	
Ledelsespåtegning <i>Statement by management on the annual report</i>	1
Den uafhængige revisors erklæringer <i>Independent auditor's report</i>	3
Ledelsesberetning <i>Management's Review</i>	
Selskabsoplysninger <i>Company details</i>	6
Koncernoversigt <i>Group chart</i>	7
Ledelsesberetning <i>Management's review</i>	8
Årsregnskab <i>Financial Statements</i>	
Anvendt regnskabspraksis <i>Accounting policies</i>	9
Resultatopgørelse 1. januar - 31. december 2015 <i>Income statement 1 January - 31 December</i>	15
Balance pr. 31. december 2015 <i>Balance sheet at 31 December</i>	16
Egenkapitalopgørelse <i>Statement of changes in equity</i>	18
Noter til årsrapporten <i>Notes to the annual report</i>	19

Disclaimer

The English part of this parallel document in Danish and English is an unofficial translation of the original Danish text. In the event of disputes or misunderstandings arising from the interpretation of the translation, the Danish language version shall prevail.

Ledelsespåtegning

Statement by management on the annual report

Bestyrelsen og direktionen har dags dato behandlet og godkendt årsrapporten for regnskabsåret 1. januar - 31. december 2015 for Adapt Holding ApS.

Today, the board of directors and the executive board have discussed and approved the annual report of Adapt Holding ApS for the financial year 1 January - 31 December 2015.

Årsrapporten aflægges i overensstemmelse med årsregnskabsloven.

The annual report has been prepared in accordance with the Danish Financial Statements Act.

Det er vores opfattelse, at årsregnskabet giver et retvisende billede af selskabets aktiver, passiver og finansielle stilling pr. 31. december 2015 og resultatet af selskabets aktiviteter for regnskabsåret 1. januar - 31. december 2015.

In our opinion, the financial statements give a true and fair view of the company's financial position at 31 December 2015 and of the results of its operations for the financial year 1 January - 31 December 2015.

Ledelsesberetningen indeholder efter vores opfattelse en retvisende redegørelse for de forhold, beretningen omhandler.

In our opinion, management's review includes a fair review of the matters dealt with in the management's review.

Årsrapporten indstilles til generalforsamlingens godkendelse.

We recommend the adoption of the annual report at the annual general meeting.

København, den 19. maj 2016
København, 19 May 2016

Direktion *Executive Board*

Carsten Anthonisen
direktør
director

Ledelsespåtegning
Statement by management on the annual report

Bestyrelse
Supervisory Board

Peter Bloch
formand
chairman

Tommy Vange Davis

Carsten Anthonisen

Kresten Finsen Wiingaard

Den uafhængige revisors erklæringer

Independent auditor's report

Til kapitalejerne i Adapt Holding ApS

Påtegning på årsregnskabet

Vi har revideret årsregnskabet for Adapt Holding ApS for regnskabsåret 1. januar - 31. december 2015 der omfatter anvendt regnskabspraksis, resultatopgørelse, balance, egenkapitalopgørelse og noter. Årsregnskabet udarbejdes efter årsregnskabsloven.

Ledelsens ansvar for årsregnskabet

Ledelsen har ansvaret for udarbejdelsen af et årsregnskab, der giver et retvisende billede i overensstemmelse med årsregnskabsloven. Ledelsen har endvidere ansvaret for den interne kontrol, som ledelsen anser nødvendig for at udarbejde et årsregnskab uden væsentlig fejlinformation, uanset om denne skyldes bevisigelser eller fejl.

Revisors ansvar

Vores ansvar er at udtrykke en konklusion om årsregnskabet på grundlag af vores revision. Vi har udført revisionen i overensstemmelse med internationale standarder om revision og yderligere krav ifølge dansk revisorlovgivning. Dette kræver, at vi overholder etiske krav samt planlægger og udfører revisionen for at opnå høj grad af sikkerhed for, om årsregnskabet er uden væsentlig fejlinformation.

To the Shareholders of Adapt Holding ApS

Report on the financial statements

We have audited the financial statements of Adapt Holding ApS for the financial year 1 January - 31 December 2015, which comprise summary of significant accounting policies, income statement, balance sheet, statement of changes in equity and notes. The financial statements are prepared in accordance with the Danish Financial Statements Act.

Management's responsibility for the financial statements

The management is responsible for the preparation of the financial statements that give a true and fair view in accordance with the Danish Financial Statements Act and for such internal control as the management determines is necessary to enable the preparation of the financial statements that are free from material misstatement, whether due to fraud or error.

Auditor's responsibility

Our responsibility is to express an opinion on the financial statements based on our audit. We conducted our audit in accordance with International Standards on Auditing and additional requirements under Danish Audit regulation. This requires that we comply with ethical requirements and plan and perform the audit to obtain reasonable assurance about whether the financial statements are free from material misstatement.

Den uafhængige revisors erklæringer

Independent auditor's report

En revision omfatter udførelse af revisionshandlinger for at opnå revisionsbevis for beløb og oplysninger i årsregnskabet. De valgte revisionshandlinger afhænger af revisors vurdering, herunder vurdering af risici for væsentlig fejlinformation i årsregnskabet, uanset om denne skyldes besvigelser eller fejl. Ved risikovurderingen overvejer revisor intern kontrol, der er relevant for virksomhedens udarbejdelse af et årsregnskab, der giver et retvisende billede. Formålet hermed er at udforme revisionshandlinger, der er passende efter omstændighederne, men ikke at udtrykke en konklusion om effektiviteten af virksomhedens interne kontrol. En revision omfatter endvidere vurdering af, om ledelsens valg af regnskabspraksis er passende, om ledelsens regnskabsmæssige skøn er rimelige samt den samlede præsentation af årsregnskabet.

Det er vores opfattelse, at det opnåede revisionsbevis er tilstrækkeligt og egnet som grundlag for vores konklusion.

Revisionen har ikke givet anledning til forbehold.

Konklusion

Det er vores opfattelse, at årsregnskabet giver et retvisende billede af selskabets aktiver, passiver og finansielle stilling pr. 31. december 2015 samt af resultatet af selskabets aktiviteter for regnskabsåret 1. januar - 31. december 2015 i overensstemmelse med årsregnskabsloven.

An audit involves performing procedures to obtain audit evidence about the amounts and disclosures in the financial statements. The procedures selected depend on the auditor's judgment, including the assessment of the risks of material misstatements of the financial statements, whether due to fraud or error. In making those risk assessments, the auditor considers internal control relevant to the entity's preparation of financial statements that give a true and fair view in order to design audit procedures that are appropriate in the circumstances, but not for the purpose of expressing an opinion on the effectiveness of the entity's internal control. An audit also includes evaluating the appropriateness of accounting policies used and the reasonableness of accounting estimates made by the management, as well as evaluating the overall presentation of the financial statements.

We believe that the audit evidence we have obtained is sufficient and appropriate to provide a basis for our opinion.

The audit has not resulted in any qualification.

Opinion

In our opinion, the financial statement give a true and fair view of the company's financial position at 31 December 2015 and of the results of the company's operations for the financial year 1 January - 31 December 2015 in accordance with the Danish Financial Statements Act.

Den uafhængige revisors erklæringer *Independent auditor's report*

Udtalelse om ledelsesberetningen

Vi har i henhold til årsregnskabsloven gennemlæst ledelsesberetningen. Vi har ikke foretaget yderligere handlinger i til-læg til den udførte revision af årsregnska-bet. Det er på denne baggrund vor opfat-telse, at oplysningerne i ledelsesberetnin-gen er i overensstemmelse med årsregn-skabet

København, den 19. maj 2016
København, 19 May 2016

Addea Audit ApS
Statsautoriseret revisionsanpartsselskab
CVR-nr. 36 07 49 81

John Petersson
statsautoriseret revisor
State Authorised Public Accountant

Statement on management's review

Pursuant to the Danish Financial Statements Act, we have read the management's review. We have not performed any further procedures in addition to the audit of the financial statements. On this basis, it is our opinion that the information provided in the management's review is consistent with the financial statements.

Selskabsoplysninger

Company details

Selskabet *The company*

Adapt Holding ApS
Langebrogade 6 E, 5.
1411 København K

CVR-nr.: 25 78 29 84

CVR no.:

Regnskabsår: 1. januar - 31. december

Financial year: 1 January - 31 December

Stiftet: 21. november 2000

Incorporated: 18 November 2002

Hjemsted: København

Domicile:

Bestyrelse *Board of directors*

Peter Bloch, formand (*chairman*)
Tommy Vange Davis
Carsten Anthonisen
Kresten Finsen Wiingard

Direktion *Executive board*

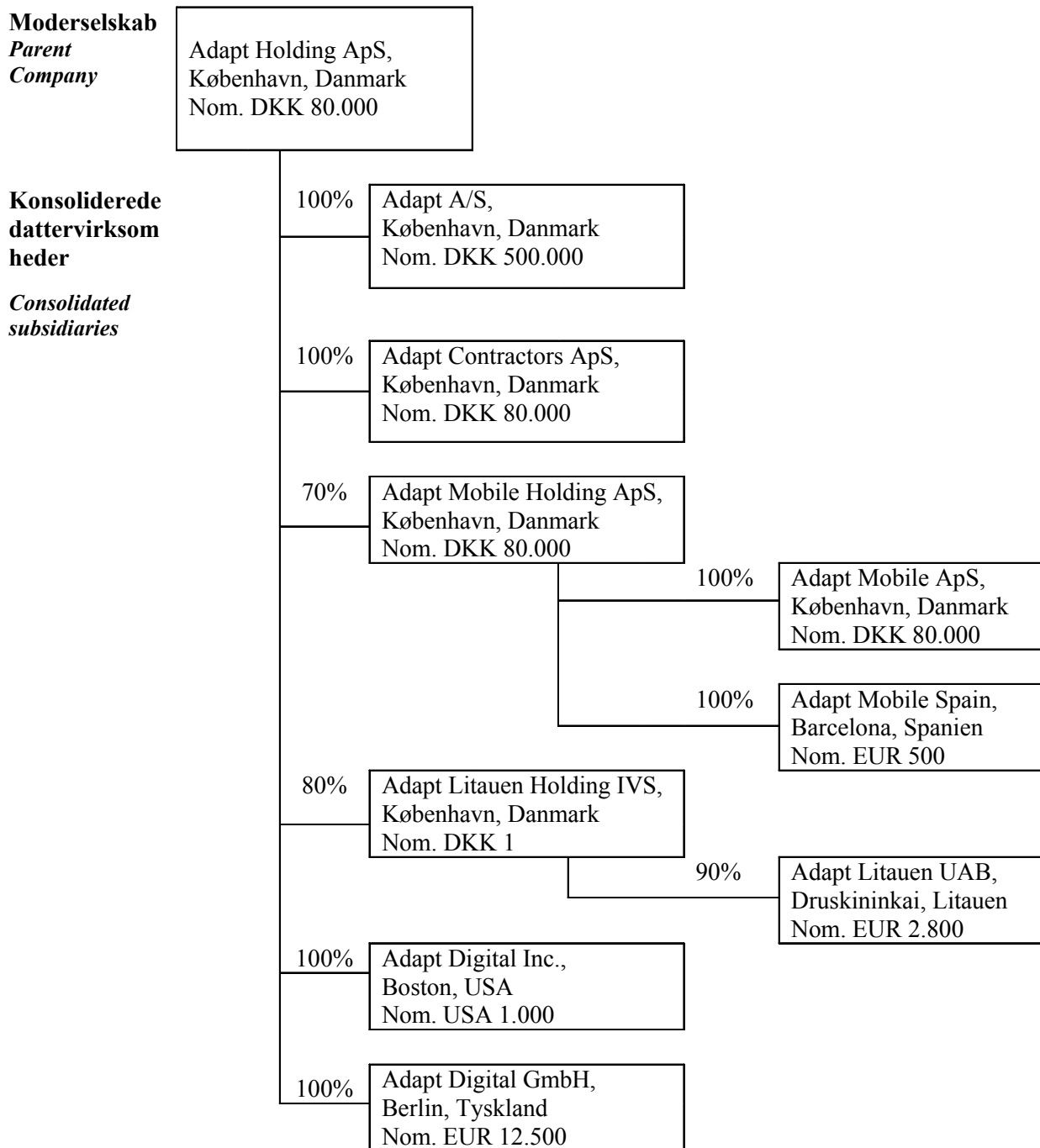
Carsten Anthonisen, direktør (*director*)

Revision *Auditors*

Addea Audit ApS
Statsautoriseret revisionsanpartsselskab
Amaliegade 35, 1.
1256 København K

Koncernoversigt

Group chart



Ledelsesberetning *Management's review*

Selskabets væsentligste aktiviteter

Selskabets formål er at eje aktier og anpartar i selskaber, som driver virksomhed inden for IT-branchen samt anden beslægtet virksomhed efter bestyrelsens skøn

Udviklingen i aktiviteter og økonomiske forhold

Selskabets resultatopgørelse for 2015 udviser et overskud på kr. 2.107.902, og selskabets balance pr. 31. december 2015 udviser en egenkapital på kr. 4.955.197.

Koncernen har i 2015 haft fokus på at etablere sig i Barcelona, Berlin og Boston samt fortsætte væksten fra de seneste år.

I 2015 udgør koncernens omsætning kr. 46 mio. mod kr. 36 mio. i 2014. Koncernen har 63 ansatte i forhold til 39 i 2014.

Begivenheder efter regnskabsårets afslutning

Der er efter regnskabsårets afslutning ikke indtruffet begivenheder, som væsentligt vil kunne påvirke selskabets finansielle stilling.

Selskabets business activities

The company's objective is to own shares in IT-companies and to carry on other related activities.

Business review

The company's income statement for the year ended 31 December 2015 shows a profit of DKK 2,107,902, and the balance sheet at 31 December 2015 shows equity of DKK 4,955,197.

The Group has in 2015 focused on establishing in Barcelona, Berlin and Boston and continue the growth of previous years.

The Group turnover is m.DKK 46 in 2015 (2014: m.DKK 36). The Group has 63 employees in 2015 compared to 39 in 2014.

Post balance sheet events

No events have occurred after the balance sheet date which could significantly affect the company's financial position.

Anvendt regnskabspraksis *Accounting policies*

Årsrapporten for Adapt Holding ApS for 2015 er aflagt i overensstemmelse med årsregnskabslovens bestemmelser for virksomheder i regnskabsklasse B.

The annual report of Adapt Holding ApS for 2015 has been prepared in accordance with the provisions of the Danish Financial Statements Act applying to enterprises of reporting class B

Den anvendte regnskabspraksis er uændret i forhold til sidste år.

The accounting policies applied are consistent with those applied last year.

Årsrapporten for 2015 er aflagt i kr.

The annual report for 2015 is presented in Danish kroner

Selskabet har i henhold til årsregnskabslovens §110, stk. 1, undladt at udarbejde koncernregnskab.

In pursuance of section 110(1), of the Danish Financial Statements Act, consolidated financial statements have not been prepared.

Information om ændringer i anvendt regnskabspraksis

Change in Accounting policies

Klassifikation af foreslået udbytte

Classification of proposed dividends

Selskabets ledelse har ønsket at ændre regnskabspraksis for klassifikation af foreslået udbytte, således at foreslået udbytte indregnes under egenkapitalen i stedet for som anden gæld. Ændringen af praksis har ikke medført ændring i årets resultat eller balancesummen. Egenkapitalen er forøget med t.kr 2.000 pr. 31.december 2014.

The management has changed the accounting policy for classification of the proposed dividend, so the proposed dividend is recognized as equity and not as other liabilities. The change in practice has not led to change in the profit or balance sheet. Equity is increased by t.DKK 2,000 per. 31 December 2014.

Bortset herfra er den anvendte regnskabspraksis er uændret i forhold til sidste år.

Except this the accounting policies applied are consistent with those applied last year.

Anvendt regnskabspraksis *Accounting policies*

Generelt om indregning og måling

I resultatopgørelsen indregnes indtægter i takt med, at de indtjenes, herudover indregnes værdireguleringer af finansielle aktiver og forpligtelser. I resultatopgørelsen indregnes ligeledes alle omkostninger, herunder afskrivninger og nedskrivninger.

Aktiver indregnes i balancen, når det er sandsynligt, at fremtidige økonomiske fordele vil tilflyde selskabet, og aktivets værdi kan måles pålideligt.

Forpligtelser indregnes i balancen, når det er sandsynligt, at fremtidige økonomiske fordele vil fragå selskabet, og forpligtelsens værdi kan måles pålideligt.

Ved første indregning måles aktiver og forpligtelser til kostpris. Efterfølgende måles aktiver og forpligtelser som beskrevet for hver enkelt regnskabspost nedenfor.

Visse finansielle aktiver og forpligtelser måles til amortiseret kostpris, hvorved der indregnes en konstant effektiv rente over løbetiden. Amortiseret kostpris opgøres som oprindelig kostpris med fradrag af eventuelle afdrag samt tillæg/fradrag af den akkumulerede amortisering af forskellen mellem kostpris og nominelt beløb.

Basis of recognition and measurement

Income is recognised in the income statement as earned, including value adjustments of financial assets and liabilities. All expenses, including amortisation, depreciation and impairment losses, are also recognised in the income statement.

Assets are recognised in the balance sheet when it is probable that future economic benefits will flow to the company's and the value of the asset can be measured reliably.

Liabilities are recognised in the balance sheet when it is probable that future economic benefits will flow from the company's and the value of the liability can be measured reliably.

On initial recognition, assets and liabilities are measured at cost. On subsequent recognition, assets and liabilities are measured as described below for each individual accounting item.

Certain financial assets and liabilities are measured at amortised cost using the effective interest method. Amortised cost is calculated as the historic cost less any instalments and plus/less the accumulated amortisation of the difference between the cost and the nominal amount.

Anvendt regnskabspraksis *Accounting policies*

Ved indregning og måling tages hensyn til forudsigelige tab og risici, der fremkommer, inden årsrapporten aflægges, og som be- eller afkræfter forhold, der eksisterede på balancedagen.

On recognition and measurement, allowance is made for predictable losses and risks which occur before the annual report is presented and which confirm or invalidate matters existing at the balance sheet date.

Resultatopgørelsen

Income statement

Bruttotab

Selskabet anvender bestemmelsen i årsregnskabslovens § 32, hvorefter selskabets omsætning ikke er oplyst.

Gross profit

In pursuance of section 32 of the Danish Financial Statements Act, the Company does not disclose its revenue.

Bruttofortjeneste er et sammendrag af nettoomsætning og andre eksterne omkostninger.

The gross profit reflects an aggregation of revenue, changes in inventories of finished goods and work in progress and other operating income less raw materials and consumables and other external expenses.

Nettoomsætning

Indtægter indregnes i resultatopgørelsen, hvis risikoovergang, normalt ved levering til køber, har fundet sted, og hvis indtægten kan opgøres pålideligt og forventes modtaget.

Revenue

Revenue is recognised in the income statement, provided that the transfer of risk, usually on delivery to the buyer, has taken place and that the income can be measured reliably and is expected to be received.

Andre eksterne omkostninger

Andre eksterne omkostninger omfatter omkostninger til administration mv.

Other external expenses

Other external expenses include expenses related to administration etc.

Finansielle indtægter og omkostninger

Finansielle indtægter og omkostninger indeholder renter samt tillæg og godtgørelser under acontoskatteordningen mv.

Financial income and expenses

Financial income and expenses include interest as well as extra payments and repayment under the onaccount taxation scheme.

Anvendt regnskabspraksis *Accounting policies*

Indtægter af kapitalandele i dattervirksomheder

I virksomhedens resultatopgørelse indregnes den forholdsmæssige andel af de enkelte dattervirksomheders resultat efter skat efter fuld eliminering af intern avance/tab.

I virksomhedens resultatopgørelse indregnes den forholdsmæssige andel af de associerede virksomheders resultat efter skat efter eliminering af forholdsmæssig andel af intern avance/tab.

Skat af årets resultat

Virksomheden er administrationselskab for sambeskatningen og afregner som følge heraf alle betalinger af selskabsskat med skattemyndighederne.

Den aktuelle danske selskabsskat fordeles ved afregning af sambeskatningsbidrag mellem de sambeskattede virksomheder i forhold til disses skattepligtige indkomster. I tilknytning hertil modtager virksomheder med skattemæssigt underskud sambeskatningsbidrag fra virksomheder, der har kunnet anvende dette underskud til nedsættelse af eget skattemæssigt overskud.

Årets skat, der består af årets aktuelle selskabsskat og ændring i udskudt skat - herunder som følge af ændring i skattesats - indregnes i resultatopgørelsen med den del, der kan henføres årets resultat, og direkte i egenkapitalen med den del, der kan henføres til posterings direkte i egenkapitalen.

Income from investments in subsidiaries

The proportionate share of the profit or loss after tax of the individual subsidiaries is recognised in the income statement after full elimination of intra-group gains/losses.

The proportionate share of the profit or loss after tax of the individual associates is recognised in the income statement after elimination of the proportionate share of intra-group gains/losses.

Tax on profit/loss for the year

The company acts as management company for all jointly taxed entities and, in its capacity as such, pays all income taxes to the Danish tax authorities.

On payment of joint taxation contributions, the current Danish income tax is allocated between the jointly taxed entities in proportion to their taxable income. Entities with tax losses receive joint taxation contributions from entities that have been able to use tax losses to reduce their own taxable profits..

Tax for the year, which comprises the current tax charge for the year and changes in the deferred tax charge, including changes arising from changes in tax rates, is recognised in the income statement as regards the portion that relates to entries directly in equity.

Anvendt regnskabspraksis *Accounting policies*

Balancen

Kapitalandele i dattervirksomheder

Kapitalandele i dattervirksomheder måles til den forholdsmæssige andel af virksomhedernes indre værdi opgjort efter koncernens regnskabspraksis med fradrag eller tillæg af urealiserede koncerninterne avancer og tab og med tillæg eller fradrag af resterende værdi af positiv eller negativ goodwill opgjort efter overtagelsesmetoden.

Kapitalandele i dattervirksomheder med regnskabsmæssig negativ indre værdi måles til 0 kr., og et eventuelt tilgodehavende hos disse virksomheder nedskrives, i det omfang tilgodehavendet er uerholdeligt. I det omfang modervirksomheden har en retlig eller faktisk forpligtelse til at dække en underbalance, der overstiger tilgodehavendet, indregnes det resterende beløb under hensatte forpligtelser.

Nettoopskrivning af kapitalandele i dattervirksomheder bindes som reserve for nettoopskrivning efter den indre værdis metode under egenkapitalen, i det omfang den regnskabsmæssige værdi overstiger kostprisen. Udbytter fra dattervirksomheder, der forventes vedtaget inden godkendelsen af årsrapporten for Adapt Holding ApS, bindes ikke på opskrivningsreserven.

Balance sheet

Investments in subsidiaries

Fair value

The items "Investments in subsidiaries" in the balance sheet include the proportionate ownership share of the net asset value of the enterprises calculated on the basis of the fair values of identifiable net assets at the time of acquisition with deduction or addition of unrealised intercompany profits or losses and with addition of any remaining value of positive differences (goodwill) and deduction of any remaining value of negative differences (negative goodwill).

Investments in subsidiaries and associates with a negative net asset value are measured at DKK 0, and the carrying amount of any receivables from these entities is reduced to the extent that they are considered irrecoverable. If the Parent Company has a legal or constructive obligation to cover a deficit that exceeds the receivable, the balance is recognised under provisions.

Net revaluations of investments in subsidiaries and associates are taken to the net revaluation reserve according to the equity method to the extent that the carrying amount exceeds the cost. Dividends from subsidiaries which are expected to be declared before the annual report of Company A/S is adopted are not taken to the net revaluation reserve.

Anvendt regnskabspraksis *Accounting policies*

Tilgodehavender

Tilgodehavender måles til amortiseret kostpris.

Selskabsskat og udskudt skat

Aktuelle skatteforpligtelser og tilgodehavende aktuel skat indregnes i balancen som beregnet skat af årets skattepligtige indkomst, reguleret for skat af tidligere års skattepligtige indkomster og for betalte acontoskatter.

Skyldige og tilgodehavende sambeskatningsbidrag indregnes i balancen som "Tilgodehavende selskabsskat" eller "Skyldig selskabsskat".

Udskudt skat måles efter den balanceorienterede gælds metode af alle midlertidige forskelle mellem regnskabsmæssig og skattemæssig værdi af aktiver og forpligtelser.

Udskudt skat måles på grundlag af de skatteregler og skattesatser, der med balancedagens lovgivning vil være gældende, når den udskudte skat forventes udløst som aktuel skat.

Gældsforpligtelser

Gældsforpligtelser måles til netto-realiseringsværdi.

Receivables

Receivables are measured at amortised cost.

Income tax and deferred tax

Current tax liabilities and current tax receivables are recognised in the balance sheet as the estimated tax on the taxable income for the year, adjusted for tax on the taxable income for previous years and tax paid on account.

Joint taxation contributions payable and receivable are recognised in the balance sheet as income tax receivable or income tax payable, respectively.

Deferred tax is measured according to the liability method on all temporary differences between the carrying amount and the tax base of assets and liabilities.

Deferred tax is measured on the basis of the taxation rules and taxation rates applicable at the balance sheet date when the deferred tax is expected to crystallise as current tax.

Liabilities

Other debts are measured at net realisable value.

Resultatopgørelse 1. januar - 31. december 2015
Income statement 1 January - 31 December

	<u>Note</u>	<u>2015</u> kr.	<u>2014</u> kr.
Bruttotab <i>Gross profit</i>		-21.247	-15.795
Personaleomkostninger <i>Staff costs</i>		0	0
Resultat før finansielle poster <i>Profit/loss before financial income and expenses</i>		-21.247	-15.795
Indtægter af kapitalandele i tilknyttede virksomheder <i>Income from investments in subsidiaries</i>		2.124.310	2.000.140
Finansielle indtægter <i>Financial income</i>		179	2.992
Finansielle omkostninger <i>Financial costs</i>		-291	-2.665
Resultat før skat <i>Profit/loss before tax</i>		2.102.951	1.984.672
Skat af årets resultat <i>Tax on profit/loss for the year</i>	1	4.951	3.137
Årets resultat <i>Net profit/loss for the year</i>		<u>2.107.902</u>	<u>1.987.809</u>
Foreslået udbytte <i>Proposed dividend for the year</i>		1.600.000	2.000.000
Reserve for nettoopskrivning efter den indre værdis metode <i>Reserve for net revaluation under the equity method</i>		878.046	111.798
Overført overskud <i>Retained earnings</i>		-370.144	-123.989
		<u>2.107.902</u>	<u>1.987.809</u>

Balance pr. 31. december 2015
Balance sheet at 31 December

	<u>Note</u>	<u>2015</u> kr.	<u>2014</u> kr.
Aktiver			
Assets			
Kapitalandele i tilknyttede virksomheder <i>Investments in subsidiaries</i>	2	4.545.872	4.344.008
Finansielle anlægsaktiver		<u>4.545.872</u>	<u>4.344.008</u>
Fixed asset investments			
Anlægsaktiver i alt		<u>4.545.872</u>	<u>4.344.008</u>
Fixed assets total			
Tilgodehavender hos tilknyttede virksomheder <i>Receivables from subsidiaries</i>		205.353	20.085
Andre tilgodehavender <i>Other receivables</i>		1.000	1.000
Selskabsskat <i>Corporation tax</i>		672.951	945.797
Tilgodehavender		<u>879.304</u>	<u>966.882</u>
Receivables			
Likvide beholdninger		<u>273.426</u>	<u>365.958</u>
Cash at bank and in hand			
Omsætningsaktiver i alt		<u>1.152.730</u>	<u>1.332.840</u>
Current assets total			
Aktiver i alt		<u>5.698.602</u>	<u>5.676.848</u>
Assets total			

Balance pr. 31. december 2015
Balance sheet at 31 December

	Note	2015 kr.	2014 kr.
Passiver			
<i>Liabilities and equity</i>			
Selskabskapital <i>Share capital</i>		200.000	200.000
Reserve for nettoopskrivning efter den indre værdis metode <i>Reserve for net revaluation under the equity method</i>		2.338.368	1.460.322
Overført resultat <i>Retained earnings</i>		816.829	1.186.972
Foreslået udbytte for regnskabsåret <i>Proposed dividend for the year</i>		1.600.000	2.000.000
Egenkapital <i>Equity total</i>	3	<u>4.955.197</u>	<u>4.847.294</u>
Hensættelser vedrørende kapitalandele i tilknyttede virksomheder <i>Provisions relating to investments in group entities</i>		0	55.658
Hensatte forpligtelser i alt <i>Provisions total</i>		<u>0</u>	<u>55.658</u>
Gæld til tilknyttede virksomheder <i>Payables to subsidiaries</i>		730.905	760.146
Anden gæld <i>Other payables</i>		12.500	13.750
Kortfristede gældsforpligtelser <i>Short-term debt</i>		<u>743.405</u>	<u>773.896</u>
Gældsforpligtelser i alt <i>Debt total</i>		<u>743.405</u>	<u>773.896</u>
Passiver i alt <i>Liabilities and equity total</i>		<u>5.698.602</u>	<u>5.676.848</u>
Eventualposter mv. <i>Contingencies, etc.</i>	4		

Egenkapitalopgørelse *Equity*

	Selskabs- kapital <i>Share capital</i>	Reserve for nettoopskriv- ning efter den indre værdis me- tode <i>Reserve for net revaluation under the equity method</i>	Overført resultat <i>Retained earnings</i>	Foreslået udbytte for regnskabs- året <i>Proposed dividend for the year</i>	I alt <i>Total</i>
Egenkapital 1. januar 2015 <i>Equity at 1 January 2015</i>	200.000	1.460.322	1.186.973	2.000.000	4.847.295
Betalt ordinært udbytte <i>Ordinary dividend paid</i>	0	0	0	-2.000.000	-2.000.000
Årets resultat <i>Net profit/loss for the year</i>	0	878.046	-370.144	1.600.000	2.107.902
Egenkapital 31. december 2015 <i>Equity at 31 December 2015</i>	200.000	2.338.368	816.829	1.600.000	4.955.197

Noter til årsrapporten
Notes to the annual report

	<u>2015</u>	<u>2014</u>
	kr.	kr.
1 Skat af årets resultat		
<i>Tax on profit/loss for the year</i>		
Årets aktuelle skat	-4.951	-3.137
<i>Current tax for the year</i>		
	<u>-4.951</u>	<u>-3.137</u>
2 Kapitalandele i tilknyttede virksomheder		
<i>Investments in subsidiaries</i>		
Kostpris 1. januar 2015	865.292	842.000
<i>Cost at 1 January 2015</i>		
Tilgang i årets løb	77.212	23.292
<i>Additions for the year</i>		
	<u>942.504</u>	<u>865.292</u>
Kostpris 31. december 2015		
<i>Cost at 31 December 2015</i>		
Værdireguleringer 1. januar 2015	3.423.058	2.422.918
<i>Revaluations at 1 January 2015</i>		
Årets resultat	2.124.310	2.000.140
<i>Net profit/loss for the year</i>		
Udbytte til moderselskabet	-1.944.000	-1.000.000
<i>Dividend to the Parent Company</i>		
Kapitalandele med negativ indre værdi overført til hensatte forpligtelser	0	55.658
<i>Equity investments with negative net asset value transferred to provisions</i>		
	<u>3.603.368</u>	<u>3.478.716</u>
Værdireguleringer 31. december 2015		
<i>Revaluations at 31 December 2015</i>		
Regnskabsmæssig værdi 31. december 2015	<u>4.545.872</u>	<u>4.344.008</u>
<i>Carrying amount at 31 December 2015</i>		

Noter til årsrapporten

Notes to the annual report

Kapitalandele i tilknyttede virksomheder specificerer sig således:
Investments in subsidiaries are specified as follows:

Navn <i>Name</i>	Hjemsted <i>Place of registered office</i>	Stemme- og ejerandel <i>Votes and ownership</i>
Adapt A/S	København	100%
Adapt Contractors ApS	København	100%
Adapt Mobile Holding ApS	København	70%
Adapt Digital Inc.	Boston	100%
Adapt Digital GmbH	Berlin	100%
Adapt Litauen Holding IVS	København	80%

Datterselskaberne Adapt Digital Inc. og Adapt Digital GmbH har været uden aktivitet i 2015, hvorfor kapitalandelene er indregnet til kostpris.

Subsidiaries in Adapt Digital Inc. and Adapt Digital GmbH has no activity in 2015 and are recognised to cost.

3 Egenkapital

Equity

Selskabskapitalen består af 200.000 anparter a nominelt kr. 1. Ingen anparter er tillagt særlige rettigheder.

The share capital consists of 200,000 shares of a nominal value of kr. 1. No shares carry any special rights.

Der har ikke været ændringer i selskabskapitalen i de seneste 5 år.

There have been no changes in the share capital during the last 5 years.

Noter til årsrapporten

Notes to the annual report

4 Eventualposter mv. ***Contingencies, etc.***

Selskabet er som administrationsselskab sambeskattet med øvrige danske tilknyttede virksomheder, og hæfter solidarisk med øvrige sambeskattede selskaber for betaling af selskabsskat samt for kildeskat på udbytter, renter og royalties. Den samlede forpligtelse udgør t.kr. 0.

As management company, the company is jointly taxed with other Danish group entities and is jointly and severally liable together with these for payment of corporate income tax and withholding tax on interest, royalties and dividends. The total provision 31 December 2015 is DKK 0.