



SAS CARGO GROUP A/S

Kystvejen 40
2770 Kastrup

CVR-nr. 25 73 64 43

Årsrapport 2020/21

(01-11-2020 - 31-10-2021)

Generalforsamling afholdt den 31. januar 2022.

Uffe Krempel
Dirigent

Indholdsfortegnelse

	Side
Selskabsoplysninger	1
Ledespåtegning	2
Den uafhængige revisors erklæringer	3
Ledelsesberetning	6
Anvendt regnskabspraksis	11
Resultatopgørelse for 2020/21	15
Balance pr. 31.10.2021	16
Egenkapitalopgørelse pr. 31.10.2021	18
Noter	19

Selskabsoplysninger

SAS CARGO GROUP A/S

Kystvejen 40

2770 Kastrup

CVR-nr. 25 73 64 43

Hjemstedskommune: Tårnby

Telefon: 32 32 00 00

Internet: www.sascargo.com

E-mail: CPHFZ@sas.dk

Bestyrelse:

Kjetil Håbjørg (Formand)

Uffe Krempel

Charlotte Svensson

Vibeke Haans

Borislava Hristova

Direktion:

Max Knagge

Revision:

KPMG

Statsautoriseret Revisionspartnerselskab

Dampfærgevej 28

2100 København Ø

Ledelsespåtegning

Bestyrelse og direktion har dags dato behandlet og godkendt årsrapporten for SAS CARGO GROUP A/S for regnskabsåret 1. november 2020 - 31. oktober 2021.

Årsrapporten aflægges i overensstemmelse med årsregnskabsloven.

Det er vores opfattelse, at årsregnskabet giver et retvisende billede af selskabets aktiver, passiver og finansielle stilling pr. 31. oktober 2021 samt af resultatet af selskabets aktiviteter for regnskabsåret 1. november 2020 - 31. oktober 2021.

Ledelsesberetningen indeholder efter vores opfattelse en retvisende redegørelse for de forhold, beretningen omhandler.

Årsrapporten indstilles til generalforsamlingens godkendelse.

Kastrup, den 15. december 2021.

Direktion:

Max Knagge

Bestyrelse:

Kjetil Håbjørg (Formand)

Uffe Krempel

Charlotte Svensson

Vibeke Haans

Borislava Hristova

Den uafhængige revisors revisionspåtegning

Til kapitalejeren i SAS Cargo Group A/S

Konklusion

Vi har revideret årsregnskabet for SAS Cargo Group A/S for regnskabsåret 1. november 2020 – 31. oktober 2021, der omfatter resultatopgørelse, balance, egenkapitalopgørelse, anvendt regnskabspraksis og noter. Årsregnskabet udarbejdes efter årsregnskabsloven.

Det er vores opfattelse, at årsregnskabet giver et retvisende billede af virksomhedens aktiver, passiver og finansielle stilling pr. 31. oktober 2021 samt af resultatet af virksomhedens aktiviteter for regnskabsåret 1. november 2020 – 31. oktober 2021 i overensstemmelse med årsregnskabsloven.

Grundlag for konklusion

Vi har udført vores revision i overensstemmelse med internationale standarder om revision og de yderligere krav, der er gældende i Danmark. Vores ansvar ifølge disse standarder og krav er nærmere beskrevet i revisionspåtegningens afsnit "Revisors ansvar for revisionen af årsregnskabet". Vi er uafhængige af virksomheden i overensstemmelse med internationale etiske regler for revisorer (IESBA's Etiske regler) og de yderligere krav, der er gældende i Danmark, ligesom vi har opfyldt vores øvrige etiske forpligtelser i henhold til disse regler og krav. Det er vores opfattelse, at det opnåede revisionsbevis er tilstrækkeligt og egnet som grundlag for vores konklusion.

Ledelsens ansvar for årsregnskabet

Ledelsen har ansvaret for udarbejdelsen af et årsregnskab, der giver et retvisende billede i overensstemmelse med årsregnskabsloven. Ledelsen har endvidere ansvaret for den interne kontrol, som ledelsen anser for nødvendig for at udarbejde et årsregnskab uden væsentlig fejlinformation, uanset om denne skyldes besvigelser eller fejl.

Ved udarbejdelsen af årsregnskabet er ledelsen ansvarlig for at vurdere virksomhedens evne til at fortsætte driften; at oplyse om forhold vedrørende fortsat drift, hvor dette er relevant; samt at udarbejde årsregnskabet på grundlag af regnskabsprincippet om fortsat drift, medmindre ledelsen enten har til hensigt at likvidere virksomheden, indstille driften eller ikke har andet realistisk alternativ end at gøre dette.

Revisors ansvar for revisionen af årsregnskabet

Vores mål er at opnå høj grad af sikkerhed for, om årsregnskabet som helhed er uden væsentlig fejlinformation, uanset om denne skyldes besvigelser eller fejl, og at afgive en revisionspåtegning med en konklusion. Høj grad af sikkerhed er et højt niveau af sikkerhed, men er ikke en garanti for, at en revision, der udføres i overensstemmelse med internationale standarder om revision og de yderligere krav, der er gældende i Danmark, altid vil afdække væsentlig fejlinformation, når sådan findes. Fejlinformationer kan opstå som følge af besvigelser eller fejl og kan betragtes som væsentlige, hvis det med rimelighed kan forventes, at de enkeltvis eller samlet har indflydelse på de økonomiske beslutninger, som regnskabsbrugerne træffer på grundlag af årsregnskabet.

Den uafhængige revisors revisionspåtegning (fortsat)

Som led i en revision, der udføres i overensstemmelse med internationale standarder om revision og de yderligere krav, der er gældende i Danmark, foretager vi faglige vurderinger og opretholder professionel skepsis under revisionen. Herudover

- identificerer og vurderer vi risikoen for væsentlig fejlinformation i årsregnskabet, uanset om denne skyldes besvigelser eller fejl, udformer og udfører revisionshandlinger som reaktion på disse risici samt opnår revisionsbevis, der er tilstrækkeligt og egnet til at danne grundlag for vores konklusion. Risikoen for ikke at opdage væsentlig fejlinformation forårsaget af besvigelser er højere end ved væsentlig fejlinformation forårsaget af fejl, idet besvigelser kan omfatte sammensværgelser, dokumentfalsk, bevidste udeladelser, vildledning eller tilsidesættelse af intern kontrol
- opnår vi forståelse af den interne kontrol med relevans for revisionen for at kunne udforme revisionshandlinger, der er passende efter omstændighederne, men ikke for at kunne udtrykke en konklusion om effektiviteten af virksomhedens interne kontrol
- tager vi stilling til, om den regnskabspraksis, som er anvendt af ledelsen, er passende, samt om de regnskabsmæssige skøn og tilknyttede oplysninger, som ledelsen har udarbejdet, er rimelige
- konkluderer vi, om ledelsens udarbejdelse af årsregnskabet på grundlag af regnskabsprincippet om fortsat drift er passende, samt om der på grundlag af det opnåede revisionsbevis er væsentlig usikkerhed forbundet med begivenheder eller forhold, der kan skabe betydelig tvivl om virksomhedens evne til at fortsætte driften. Hvis vi konkluderer, at der er en væsentlig usikkerhed, skal vi i vores revisionspåtegning gøre opmærksom på oplysninger herom i årsregnskabet eller, hvis sådanne oplysninger ikke er tilstrækkelige, modificere vores konklusion. Vores konklusioner er baseret på det revisionsbevis, der er opnået frem til datoen for vores revisionspåtegning. Fremtidige begivenheder eller forhold kan dog medføre, at virksomheden ikke længere kan fortsætte driften
- tager vi stilling til den samlede præsentation, struktur og indhold af årsregnskabet, herunder noteoplysningerne, samt om årsregnskabet afspejler de underliggende transaktioner og begivenheder på en sådan måde, at der gives et retvisende billede heraf.

Vi kommunikerer med den øverste ledelse om bl.a. det planlagte omfang og den tidsmæssige placering af revisionen samt betydelige revisionsmæssige observationer, herunder eventuelle betydelige mangler i intern kontrol, som vi identificerer under revisionen.

Udtalelse om ledelsesberetningen

Ledelsen er ansvarlig for ledelsesberetningen.

Vores konklusion om årsregnskabet omfatter ikke ledelsesberetningen, og vi udtrykker ingen form for konklusion med sikkerhed om ledelsesberetningen.

I tilknytning til vores revision af årsregnskabet er det vores ansvar at læse ledelsesberetningen og i den forbindelse overveje, om ledelsesberetningen er væsentligt inkonsistent med årsregnskabet eller vores viden opnået ved revisionen eller på anden måde synes at indeholde væsentlig fejlinformation.

Vores ansvar er derudover at overveje, om ledelsesberetningen indeholder krævede oplysninger i henhold til årsregnskabsloven.

Baseret på det udførte arbejde er det vores opfattelse, at ledelsesberetningen er i overensstemmelse med årsregnskabet og er udarbejdet i overensstemmelse med årsregnskabslovens krav. Vi har ikke fundet væsentlig fejlinformation i ledelsesberetningen.

København, den 31. januar 2022.

KPMG

Statsautoriseret Revisionspartnerselskab

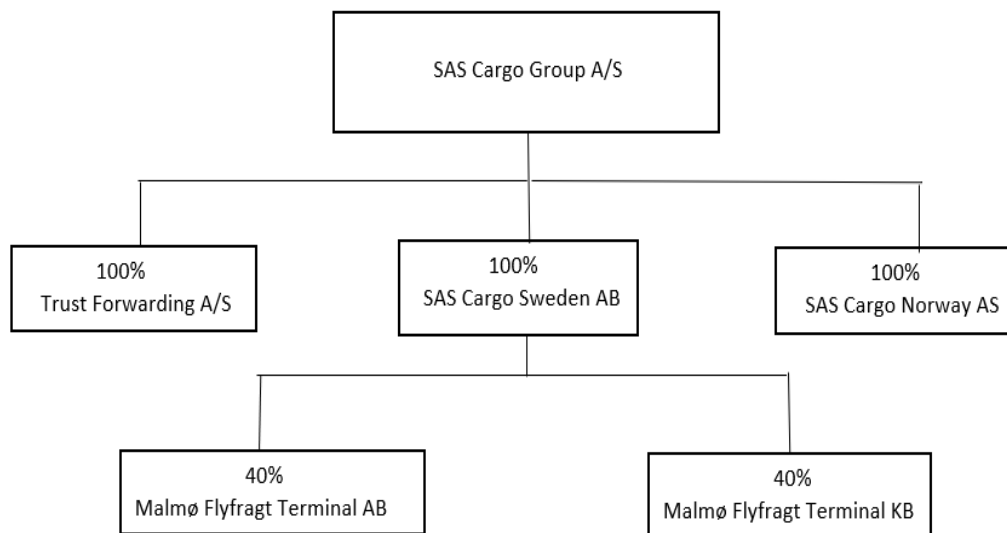
CVR-nr. 25 57 81 98

Lau Bent Baun
statsaut. revisor
MNE-nr. 26708

Martin Eiler
statsaut. revisor
MNE-nr. 32271

Ledelsesberetning

Koncernoversigt



Hovedaktivitet

SAS Cargo Group A/S

Selskabet driver luftfragtvirksomhed.

Trust Forwarding A/S, SAS Cargo Sweden AB og SAS Cargo Norway AS

Selskaberne driver speditjonsvirksomhed for flyfragt og luftpost samt salg af moderselskabets produkter i flere byer i henholdsvis Danmark, Sverige og Norge.

	2020/21	2019/20	2018/19	2017/18	2016/17
Hoved- og nøgletal	T.SEK	T.SEK	T.SEK	T.SEK	T.SEK
Hovedtal					
Nettoomsætning	1.217.211	930.572	1.564.121	1.689.447	1.522.497
EBIT/Resultat af primær drift	234.989	36.947	236.527	267.856	226.193
Resultat af finansielle poster	2.067	-7.745	-3.851	8.350	-10.142
Årets resultat	182.110	12.363	175.357	207.529	186.277
Egenkapital	831.921	649.358	638.630	463.265	252.741
Balancesum	1.118.586	787.690	895.041	824.240	594.094
Investering i anlægsaktiver	1.463	11.638	7.513	1.401	17.566
Nøgletal					
Brutto margin (%)	31,8%	22,8%	24,3%	25,8%	25,8%
Egenkapitalens forrentning (%)	25%	2%	32%	58%	116%
Egenkapitalandel (%)	74%	82%	71%	56%	43%

Definitioner af nøgletallene fremgår af anvendt regnskabspraksis.

Ledelsesberetning (fortsat)

Udvikling i aktiviteter og økonomiske forhold

Resultatet for perioden 1/11 2020 - 31/10 2021 efter skat blev et overskud på 182,1 MSEK (perioden 1/11 2019 - 31/10 2020 gav et overskud på 12,4 MSEK). Resultatet er i væsentlig omfang påvirket af Covid19 situationen, som har haft en negativ indflydelse på den tilgængelige fragtkapacitet for selskabet, men samtidig har gunstige markedsbetingelser haft en positiv effekt på den produktion som er afviklet. Resultatet for året 2020/21 er under de givne omstændigheder samlet set meget tilfredsstillende.

Markedsefterspørgslen for luftfragt har været gunstig i 2021, da produktion og eksport kun i begrænset omfang har været ramt af pandemien. Den manglende luftfragtskapacitet på verdensplan kombineret med flaskehalsproblemer på søfragt har betydet, at raterne for luftfragt er steget betydeligt i løbet af året.

SAS Cargo's fragtkapacitet består primært af belly kapacitet (lastrumskapacitet på SAS' passagerfly) på interkontinentale ruter. Rejserestriktioner på alle SAS Cargo's interkontinentale destinationer og deraf færre afgangar har reduceret SAS Cargo's normale fragtkapacitet markant i 2021 i forhold til før COVID-19.

Den fortsatte vækst i fragtefterspørgslen og stigende rater har gjort det rentabelt for SAS Cargo at benytte nogle passagerfly til udelukkende at flyve med fragt. Der er således blandt andet indsat passagerfly med faste afgangar ugentlig til og fra Chicago alene med fragt. Desuden er der fløjet charterfragt med reservedele til Brasilien og fra England til Belgien.

SAS Cargo har ligeledes benyttet de lavere passagerer og bagagemængder til at øge fragtonnagerne pr. fly betydeligt på flere ruter. I takt med at passagertallene begynder at stige efter at rejserestriktioner reduceres, vil denne mulighed blive mere begrænset af hensyn til den samlede startvægt.

Det har fortsat været nødvendigt med markante tiltag på omkostningssiden i selskabet. Der er således fortsat stop for alle omkostninger, som ikke er kritiske for selve operationens gennemførelse. Herudover har selskabet hen over året 2020/21 benyttet arbejdsfordelings ordningen hvor omfanget, i takt med den øgede produktion, dog er blevet reduceret hen over året.

Der er desuden foretaget reduktioner i selskabets variable omkostninger og selskabet har for årets første måneder, udover arbejdsfordelings ordningen, taget anvendelse af den af regeringen gennemførte foranstaltninger for dansk erhvervsliv vedr. refusion af faste omkostninger mv. Selskabet har i året modtaget 9 MSEK i kompensation fra statslige hjælpepakker.

Omsætningsmæssigt har de højere fragtrater som SAS Cargo har opnået kompenseret for en stor del af faldet i fragtkapaciteten. Med charterfragt og regulære cargo-only passagerfly har SAS Cargo ligeledes bidraget til SAS' ramp up på de interkontinentale ruter.

Kapitalberedskab

Selskabets primære kapitalberedskab består af mellemværender med SAS Konsortiet som udgjorde SEK 861 mio. pr. 31. oktober 2021. De seneste 2 kvartaler har SAS koncernen haft positivt operativt cashflow. I 3. kvartal sikrede SAS Koncernen en kreditramme på i alt SEK 3 mia. hos hovedejerne, som ultimo året er uudnyttet og udgør en solid likviditetsbuffer under genopretningsfasen efter pandemien. SAS koncernens likvide midler udgør ultimo SEK 4,3 mia. På baggrund heraf samt en forventning om at efterspørgslen gradvis øges, er det SAS' vurdering, at likviditeten er tilstrækkelig for de kommende 12 måneders drift. For yderligere detaljer henvises til "SAS bokslutskommuniké november 2020 til oktober 2021" pr. 30. november 2021 primært side 17.

https://www.sasgroup.net/files/Main/290/3462851/q4_2021_rapport_sve.pdf

Baseret på ovenstående vurderer ledelsen i SAS Cargo Group A/S selskabets kapitalberedskab som tilstrækkeligt til brug for regnskabsaflægningen for året 2020/21.

Ledelsesberetning (fortsat)

Konkurrencesager - se note 18

Som nævnt i ledelsesberetningerne siden 2006 har SAS Cargo Group A/S været involveret i undersøgelser vedrørende mulige prisaftaler i flyfragtbranchen i flere lande.

I EU kommissionens beslutning i november 2010 blev SAS Koncernen, herunder SAS Cargo Group A/S sammen med et stort antal andre flyselskaber dømt for påstået deltagelse i en global flyfragtkartel i årene 1999-2006 og blev dømt til at betale bøder på 70,2 MEUR. SAS appellerede beslutningen i januar 2011 og i december 2015 ophævede EU-domstolen EU-kommissionens beslutning inklusiv bøder på 70,2 MEUR. EU-domstolens dom vandt retskraft og bødebeløbet på 70,2 MEUR tilbagebetaltes til SAS i begyndelsen af marts 2016.

EU-kommissionen tog i marts 2017 en ny beslutning i samme sag og dømte igen SAS og et stort antal andre flyselskaber at betale bøder for påstået deltagelse i en global flyfragtkartel i årene 1999-2006. Bødebeløbet på 70,2 MEUR er det samme som fra 2010. SAS Cargo Group A/S' andel udgør 64,8 MEUR. Tilbagebetaling og ny bøde indgik i SAS Cargo Group A/S' resultat i årsregnskabet for 2015/16. SAS har appelleret EU-kommissionens beslutning til EU-domstolen. Hovedforhandlingen blev afholdt ved EU-Retten i juli 2019 og EU-Rettens dom forventes i marts 2022. Et gunstigt resultat vil kunne have en væsentlig positiv finansiel indvirkning på SAS Cargo Group A/S.

Som en konsekvens af EU Kommissionens beslutning i november 2010 og den fornyede beslutning i marts 2017 i luffragtundersøgelsen, er SAS sammen med andre flyselskaber, som også fik bøder af EU-kommissionen, involveret i en række civile skadesprocesser indledt af fragtkunder i blandt andet Nederlandene og Norge.

SAS Koncernen og herunder SAS Cargo Group bestrider ansvar i alle disse retssager. Et ugunstigt resultat i disse tvister vil kunne have en væsentlig negativ finansiel indvirkning på SAS Cargo Group A/S. Det er ikke muligt at vurdere sagernes udfald, og yderligere civile søgsmål kan ikke udelukkes. Der er derfor ikke hensat til imødegåelse af yderligere tab.

Drifts-, kredit- og valutarisici

Der håndteres fragt- og postprodukter for tredjepart, hvilket indebærer risiko for eventuelle erstatningskrav i forbindelse med tingskade, driftsforstyrrelser samt andre skadevoldende handlinger. SAS Cargo Group A/S har forsikret sig mod de væsentligste risici.

Koncernens valutarisici er koncentreret om følgende valutaer: USD, NOK, GBP, CNY og JPY. I henhold til koncernens politik, afdækkes 40-80% af de næste 12 måneders forventede valutaeksponering.

Den valgte kreditpolitik fastslår, at der for hver modpart skal fastsættes limits. Disse limits overvåges og revideres løbende.

Videnressourcer

Personaleomkostningerne udgør en af de væsentligste omkostninger for SAS Cargo Group, og koncernens konkurrenceevne afhænger blandt andet af evnen til at tiltrække, uddanne og fastholde medarbejdere med rette kvalifikationer og erfaringer.

SAS Cargo har under pandemien tilpasset arbejdet ud fra de forudsætninger som var gældende i de respektive lande med mere digitalt baseret arbejde. Digital interaktion i kombination med, hvor det har været muligt, fysisk nærvær på arbejdspladsen har muliggjort fortsat fokus på udvikling af organisationen og medarbejderne. Struktureret arbejde med målsætning og opfølgning af KPI'er er løbende gennemført i årets løb og i tillæg hertil er den overordnede performance management proces, som gælder indenfor SAS-koncernen, gennemført.

Ledelsesberetning (fortsat)

Videnressourcer (fortsat)

For løbende at sikre fokus på de aftalte aktiviteter, og sikre opnåelse af de strategiske mål, følges i videst mulige omfang op med 1-2-1 coaching for samtlige medarbejdere.

Selskabet er, som en del af den omfattende forretningsforandring som pågår, i gang med at implementere nye digitale funktioner i værdikæden. Der arbejdes fortsat med LEAN i de fleste funktioner men i reduceret grad grundet COVID19.

Der har været og er stadigvæk fokus på gennemførelse af de obligatoriske kurser vedrørende Code of Conduct, IT, GDPR, sikkerhed og miljø.

Der har ikke været nogen forskningsaktiviteter i året, men der er brugt væsentlige ressourcer på at udvikle digitale løsninger i værdikæden, med det formål at forenkle booking for SAS Cargo's kunder.

Miljøforhold

Det væsentligste miljømæssige aspekt for SAS Cargo Group er forbrændingen af fossile brændstoffer i luftfragt operationen. Andre vigtige miljømæssige aspekter er forbrændingen af fossile brændstoffer til vejtransport og energiforbrug i bygninger. Selskabet arbejder målrettet for at forbedre sine miljø præstationer.

SAS Cargo Group har i 2020/2021 fremdeles et reduceret trafikprogram grundet COVID19. Større Cargo volumener og færre passagerer at fordele udslippet på, har resulteret i øget relative Cargo CO2 udslip (CO2/TKM). Men ligeledes på grund af det reducerede trafikprogram, og mere effektive fly, så er de absolutte (totale) emissioner af sagens natur blevet reduceret. Arbejdet med at optimere brændstofforbruget vil accelerere i takt med, at vi i stigende omfang fortsætter et "ramp-up" forløb.

Samfundsansvar

Som selskab i SAS-koncernen er SAS Cargo Group A/S omfattet af SAS-koncernens CSR-politikker, herunder politikker for at respektere menneskerettighederne og for at reducere klimapåvirkninger ved selskabets aktiviteter.

Vedrørende samfundsansvar henvises der derfor til SAS AB' Sustainability Report for 2020/21, der kan findes her:

<https://www.sasgroup.net/investor-relations/financial-reports/interim-reports/sas-annual-and-sustainability-report--fiscal-year--2021/>

Repræsentation af det underrepræsenterede køn i SAS Cargo Group A/S' bestyrelse og på øvrige ledelsesniveauer

SAS arbejder aktivt for at fremme ligestilling i traditionelt kønsbestemte roller samt i ledelsen ved at fremme ligestilling og mangfoldighed gennem sin rekrutterings politik og årlige people review. Rekrutterings policyen fastlægger, at den bedste kandidat for en given position vælges, med SAS' mangfoldigheds mål for øje. Der er sat et mål på 33% repræsentation af det underrepræsenterede køn i SAS Cargo Group A/S' bestyrelse, og 40% på øvrige ledelses niveauer. Der iværksættes følgende aktiviteter for at sikre, at selskabet når dette mål:

- * Indførelse af en transparent ansættelses politik beskrevet i "SAS Recruitment Policy 2015"
- * Talent management baseret på præstationer og potentiale
- * Mentoring plan

Det underrepræsenterede køn er på nuværende tidspunkt 33% af de generalforsamlingsvalgte medlemmer i SAS Cargo Group A/S' bestyrelse. I den samlede bestyrelse udgør det underrepræsenterede køn 60%.

Ledelsesberetning (fortsat)

For så vidt angår repræsentationen på øvrige ledelses niveauer, udgør repræsentationen på nuværende tidspunkt en næsten målsvarende repræsentation på 36% af det underrepræsenterede køn, hvilket er tilfredsstillende.

Der henvises i øvrigt til SAS AB's Sustainability Report for 2020/21 vedrørende de beskrevne aktiviteter indenfor dette område, som også omfatter SAS Cargo Group.

<https://www.sasgroup.net/investor-relations/financial-reports/interim-reports/sas-annual-and-sustainability-report--fiscal-year--2021/>

Forventet udvikling

For næste år som helhed forventes der en øgning i kapaciteten sammenlignet med kapaciteten ved årets indgang. Det er dog pga Covid 19 fortsat en kapacitet, som ikke vil være på niveau med pre Covid produktionen. Det er endvidere vurderingen, at dette billede vil gælde for markedet som helhed. Dette indebærer, at kapaciteten fortsat forventes at være begrænset sammenlignet med pre Covid og efterspørgslen, baseret på de nuværende udsigter, forventes at være svagt stigende.

Dette i kombination med fortsatte og nødvendige omkostningstilpasninger indebærer en forventning om et resultat for 2021/2022 på niveau med, potentiel lidt bedre, end 2020/2021, baseret på de nuværende forudsigelser.

Som nævnt hænger den tilgængelige fragtkapacitet dog nøje sammen med udviklingen i trafikken på især Intercont. Dette indebærer, at skulle rejserestriktionerne strammes betydeligt, vil dette kunne få indflydelse på ovenstående forventede udvikling og muligheden for at tilbyde øget fragtkapacitet. Det er for nærværende vanskeligt eksakt at forudse fremtidige ændringer omkring udviklingen i rejserestriktioner m.v.

Eventuel usikkerhed ved indregning og måling

Årsregnskabet udarbejdes ud fra forudsætninger, der på visse områder indebærer regnskabsmæssige skøn. De anvendte skøn foretages af ledelsen i overensstemmelse med regnskabspraksis og på baggrund af oplysninger og forudsætninger, som ledelsen anser for forsvarlige og retvisende, men som i sagens natur er usikre og uforudsigelige.

Udover udfaldet af konkurrencesagen, som omtalt ovenfor, er der ikke regnskabsposter eller forhold, der indeholder væsentlige skøn for regnskabet.

Usædvanlige forhold

Som tidligere nævnt i ledelsesberetningen har året været præget af den verdensomspændende Covid19 pandemi og dens samlede effekt på årets resultat, dels med markant lavere fragtkapacitet end pre Covid, men samtidig med højere rater og tonnager/afgang som samlet set har haft en positiv indvirkning på årets resultat.

Anvendt regnskabspraksis

Årsrapporten er aflagt i overensstemmelse med årsregnskabslovens bestemmelser for regnskabsklasse C (store selskaber). Årsregnskabet aflægges i SEK. Balancedagens valutakurs til SEK er 0,7290 (0,7064).

Den anvendte regnskabspraksis er uændret i forhold til tidligere år.

Årsrapporten er aflagt i SEK 1000

Koncernregnskab og pengestrømsopgørelse

SAS Cargo Group A/S har ifølge årsregnskabslovens § 112, stk. 2 undladt at udarbejde koncernregnskab for 2020/21. Endvidere er der med henvisning til årsregnskabsloven § 86, stk. 4 ikke udarbejdet pengestrømsopgørelse, da det ultimative moderselskab, SAS AB, udarbejder denne for koncernen.

Generelt om indregning og måling

Indtægter indregnes i resultatopgørelsen i takt med, at de indtjenes. Herudover indregnes værdireguleringer af finansielle aktiver og forpligtelser, der måles til dagsværdi eller amortiseret kostpris. Endvidere indregnes i resultatopgørelsen alle omkostninger, der er afholdt for at opnå årets indtjening herunder afskrivninger, nedskrivninger og hensatte forpligtelser samt tilbageførsler som følge af ændrede regnskabsmæssige skøn af beløb, der tidligere har været indregnet i resultatopgørelsen.

Aktiver indregnes i balancen, når det som følge af en tidligere begivenhed er sandsynligt, at fremtidige økonomiske fordele vil tilflyde selskabet, og aktivets værdi kan måles pålideligt.

Forpligtelser indregnes i balancen, når selskabet som følge af en tidligere begivenhed har en retlig eller faktisk forpligtelse, og det er sandsynligt, at fremtidige økonomiske fordele vil fragå selskabet og forpligtelsens værdi kan måles pålideligt.

Ved første indregning måles aktiver og forpligtelser til kostpris. Måling efter første indregning sker som beskrevet for hver enkelt regnskabspost nedenfor.

Ved indregning og måling tages hensyn til forudsigelige risici og tab, der fremkommer, inden årsrapporten aflægges, og som be- eller afkræfter forhold, der eksisterede på balancedagen.

Restværdien og restlevetiden af et aktiv er revurderet ved udgangen af hver regnskabsperiode.

Omregning af fremmed valuta

Transaktioner i fremmed valuta omregnes ved første indregning til gennemsnitskurs for måneden. Tilgodehavender, gældsforpligtelser og andre monetære poster i fremmed valuta, som ikke er afregnet på balancedagen, omregnes til balancedagens valutakurs. Valutakursdifferencer, der opstår mellem transaktionsdagens kurs og kursen på henholdsvis betalingsdagen og balancedagen, indregnes i resultatopgørelsen som finansielle poster. Anlægsaktiver, der er købt i fremmed valuta, omregnes til historiske kurser.

Valutakurs

SAS Cargo Group A/S har ifølge årsregnskabslovens § 16, stk. 2 valgt at præsentere årsrapporten i selskabets funktionelle valuta SEK. Pr. 31. oktober 2021 var valutakursen 0,7290 DKK/SEK (31. oktober 2020 var valutakursen 0,7064 DKK/SEK)

Anvendt regnskabspraksis (fortsat)

Resultatopgørelsen

Nettoomsætning

Nettoomsætningen består af trafikindtægter, som omfatter regnskabsårets fløjne luftfragt, samt operationelle indtægter for håndterings-, agent- og speditorsvirksomhed, der indregnes, når levering har fundet sted. Nettoomsætningen indregnes eksklusive moms og med fradrag af rabatter i forbindelse med salget.

Andre eksterne omkostninger

Andre eksterne omkostninger omfatter direkte fragt- og håndteringsomkostninger, der afholdes for at opnå nettoomsætningen, samt leje- og leasingomkostninger, lokaleomkostninger, administrative omkostninger mv.

Personaleomkostninger

Personaleomkostninger omfatter lønninger og omkostninger vedrørende såvel medarbejdere som ledelse.

Finansielle poster

Finansielle poster omfatter renteindtægter og -omkostninger, realiserede og urealiserede kursgevinster og -tab vedrørende værdipapirer, gældsforpligtelser og transaktioner i fremmed valuta, samt tillæg og godtgørelser under acontoskatteordningen.

Skat

Årets skat, som består af årets aktuelle skat og ændring af udskudt skat, indregnes i resultatopgørelsen med den del, der kan henføres til årets resultat, og direkte på egenkapitalen med den del, der kan henføres til posteringer direkte på egenkapitalen.

Aktuelle skatteforpligtelser eller tilgodehavende aktuel skat indregnes i balancen opgjort som beregnet skat af årets skattepligtige indkomst, reguleret for betalt acontoskat.

Udskudt skat indregnes af alle midlertidige forskelle mellem regnskabsmæssige og skattemæssige værdier af aktiver og forpligtelser, hvor den skattemæssige værdi af aktiverne opgøres med udgangspunkt i den planlagte anvendelse af det enkelte aktiv.

Udskudt skat indregnes og måles på grundlag af de skatteregler og skattesatser i de respektive lande, der med balancedagens lovgivning vil være gældende, når den udskudte skat forventes udløst som aktuel skat. Ændring i udskudt skat som følge af ændringer i skattesatser indregnes i resultatopgørelsen.

Udskudte skatteaktiver, herunder skatteværdien af fremførselsberettigede skattemæssige underskud, indregnes i balancen med den værdi, aktivet forventes at kunne realiseres til, enten ved modregning i udskudte skatteforpligtelser eller som nettoskatteaktiver.

Selskabet er sambeskattet med alle kontrollerede danske virksomheder i SAS koncernen. Den aktuelle danske selskabsskat fordeles mellem de sambeskattede danske virksomheder i forhold til disses skattepligtige indkomster (fuld fordeling med refusion vedrørende skattemæssige underskud).

Balancen

Immaterielle anlægsaktiver

Software måles til kostpris med fradrag af akkumulerede afskrivninger eller til genindvindingsværdien, hvor denne er lavere. Software afskrives over brugstiden, som er 5 år.

Anvendt regnskabspraksis (fortsat)

Kapitalandele i dattervirksomheder

Kapitalandele i dattervirksomheder indregnes og måles efter den indre værdis metode (equity-metoden), hvilket indebærer, at kapitalandelene måles til den forholdsmæssige andel af virksomhedernes regnskabsmæssige indre værdi med tillæg eller fradrag af uafskrevet henholdsvis positiv og negativ goodwill og med fradrag eller tillæg af urealiserede koncerninterne fortjenester og tab.

I resultatopgørelsen indregnes moderselskabets andel af virksomhedernes resultat efter eliminering af urealiserede koncerninterne fortjenester og tab og med fradrag eller tillæg af afskrivning på henholdsvis goodwill og negativ goodwill.

Dattervirksomheder med negativ regnskabsmæssig indre værdi måles til nul, og et eventuelt tilgodehavende hos disse virksomheder nedskrives med moderselskabets andel af den negative indre værdi, i det omfang det vurderes uerholdeligt. Såfremt den regnskabsmæssige negative indre værdi overstiger tilgodehavendet, indregnes det resterende beløb under hensatte forpligtelser, i det omfang modervirksomheden har en retlig eller faktisk forpligtelse til at dække den pågældende virksomheds forpligtelser.

Nettoopskrivning af kapitalandele i dattervirksomheder overføres i forbindelse med resultatdisponeringen til reserve for nettoopskrivning efter den indre værdis metode under egenkapitalen.

Tilgodehavender

Tilgodehavender måles til amortiseret kostpris, der sædvanligvis svarer til nominel værdi, med fradrag af nedskrivninger til imødegåelse af forventede tab samt med reduktion for forventede korrektioner til fløjne mængder.

Periodeafgrænsningsposter

Periodeafgrænsningsposter indregnet under aktiver omfatter afholdte omkostninger, der vedrører efterfølgende regnskabsår. Periodeafgrænsningsposter måles til kostpris.

Pensioner

Selskabet har indgået bidragsbaserede pensionsordninger med sine danske medarbejdere. Herudover har visse personalegrupper ved fratrædelse krav på udbetaling af en fratrædelsesgodtgørelse, opgjort som den kapitaliserede værdi af de resterende bidrag i perioden frem til oprindeligt aftalt pensionstidspunkt. I balancen er indregnet en hensat forpligtelse til dækning heraf i tilfælde af egen fratrædelse, opgjort på basis af ledelsens bedste skøn.

Egenkapital

Udbytte

Udbytte, som ledelsen foreslår uddelt for regnskabsåret, vises som en særskilt post under egenkapitalen.

Andre finansielle forpligtelser

Andre finansielle forpligtelser måles til amortiseret kostpris, der sædvanligvis svarer til nominel værdi.

Anvendt regnskabspraksis (fortsat)

Hoved- og nøgletal

Hoved- og nøgletal er defineret og beregnet i overensstemmelse med Den Danske Finansanalytikerforenings "Anbefalinger & Nøgletal 2015".

Nøgletal	Beregningsformel	Nøgletal udtrykker
Bruttomargin (%) =	$\frac{\text{Bruttoresultat} \times 100}{\text{Nettoomsætning}}$	Virksomhedens driftsmæssige gearing.
Bruttoresultat er beregnet, som nettoomsætning fratrukket variable omkostninger, som er Kommissioner, Handling Services, Government charges, Belly samt Trucks, hvilke alle er indeholdt i Andre eksterne omkostninger.		
Egenkap. forrentning (%) =	$\frac{\text{Årets resultat} \times 100}{\text{Gns. egenkapital}}$	Virksomhedens forrentning af den kapital, som ejerne har investeret i virksomheden.
Egenkap. andel (%) =	$\frac{\text{Egenkapital} \times 100}{\text{Samlede aktiver}}$	Virksomhedens finansielle styrke

Resultatopgørelse for 2021

		1/11-2020 - 31/10-2021	1/11-2019 - 31/10-2020
	Note	ISEK	ISEK
Nettoomsætning	1	1.217.211	930.572
		1.217.211	930.572
Andre indtægter	2	9.423	23.635
Andre eksterne omkostninger		(921.743)	(825.093)
Personaleomkostninger	3	(61.948)	(82.219)
Afskrivninger	4	(7.954)	(9.948)
Resultat af primær drift		234.989	36.947
Resultat af kapitalandele i tilknyttede virksomheder	5	(3.103)	(7.005)
Øvrige finansielle indtægter	6	2.636	409
Finansielle omkostninger	7	(569)	(8.154)
Resultat før skat		233.953	22.197
Skat	8	(51.843)	(9.834)
Årets resultat	9	182.110	12.363

Balance

31. oktober 2021

	Note	31-okt 2021 tSEK	31-okt 2020 tSEK
Aktiver			
IT-systemer		26.790	33.281
Immaterielle anlægsaktiver	10	26.790	33.281
Kapitalandele i tilknyttede virksomheder	5	53.703	56.356
Finansielle anlægsaktiver		53.703	56.356
Anlægsaktiver		80.493	89.637
Tilgodehavender fra salg & tjenesteydelser		2.630	7.681
Tilgodehavender hos tilknyttede virksomheder	11	1.013.913	674.946
Andre tilgodehavender		16.457	3.386
Udsudte skatteaktiver	12	1.333	502
Periodeafgrænsningsposter	13	2.705	10.517
Tilgodehavender		1.037.038	697.032
Likvide beholdninger		1.055	1.021
Omsætningsaktiver		1.038.093	698.053
Aktiver i alt		1.118.586	787.690

Balance

31. oktober 2021

	Note	31-okt 2021 tSEK	31-okt 2020 tSEK
Passiver			
Egenkapital			
Selskabskapital	14	73.658	73.658
Overført resultat		758.263	575.700
Egenkapital		831.921	649.358
Hensatte forpligtelser			
Hensættelser	15	143	225
Hensatte forpligtelser		143	225
Korffristede gældsforpligtelser			
Lån fra tilknyttede virksomheder		-	-
Leverandørgæld		25.624	15.343
Gæld til tilknyttede virksomheder		178.883	94.836
Selskabsskat		54.879	11.419
Anden gæld	16	27.136	16.509
Korffristede gældsforpligtelser		286.522	138.107
Gældsforpligtelser		286.522	138.107
Passiver		1.118.586	787.690
Andre forpligtelser			
Konkurrencesagen	1		
Leasingforpligtelser	17		
Eventualforpligtelser	18		
Nærtstående parter	19		
Koncernforhold	20		
Honorar til generalforsamlingsvalgt revisor	21		
Begivenheder efter regnskabsårets afslutning	22		
Kapitalberedskab	23		

Egenkapitalopgørelse pr. 31.10.2021

	Selskabs- kapital	Overført resultat	I alt
	†SEK	†SEK	†SEK
Egenkapital 01.11.2019	73.658	564.972	638.630
Valutakursregulering vedr. udenlandske dattervirksomheder	-	(1.635)	(1.635)
Årets resultat	-	12.363	12.363
Egenkapital 31.10.2020	73.658	575.700	649.358
Egenkapital 01.11.2020	73.658	575.700	649.358
Valutakursregulering vedr. udenlandske dattervirksomheder	-	453	453
Årets resultat	-	182.110	182.110
Egenkapital 31.10.2021	73.658	758.263	831.921

Noter

		2020/21	2019/20
		†SEK	†SEK
1	Trafikindtægter		
	Rutefordeling:		
	Intercontinental	1.079.090	840.740
	Europa	81.433	29.377
	Danmark	117	351
	Sverige	455	263
	Norge	2.390	3.683
	Intra-Skandinavien	2.180	2.455
		1.165.665	876.869
	Operationelle indtægter	51.546	53.703
	Nettoomsætning	1.217.211	930.572
2	Andre indtægter		
	Kompensation faste omkostninger	9.423	16.692
	Lønkomensation	0	6.943
		9.423	23.635
3	Personaleomkostninger		
	Lønninger og gager	(56.196)	(71.259)
	Pensionsbidrag	(5.524)	(6.927)
	Andre sociale omkostninger	(1.049)	(1.494)
	Andre personaleomkostninger	821	(2.539)
	I alt	(61.948)	(82.219)
	Gennemsnitligt antal medarbejdere	60	87
4	Afskrivninger		
	IT-systemer	(7.954)	(9.948)
	I alt	(7.954)	(9.948)

Noter

					Kapitalandele i tilknyttede virksomheder tSEK
5	Finansielle anlægsaktiver				
	Kostpris 01.11.2020				683.426
	Kostpris 31.10.2021				683.426
	Nettoopskrivninger 01.11.2020				(627.070)
	Valutakursregulering				450
	Andel i årets resultat, netto				(3.103)
	Nettoopskrivninger 31.10.2021				(629.723)
	Regnskabsmæssig værdi 31.10.2021				53.703
					Resultat efter skat 31.10.2021 tSEK
Selskab	Hjemsted	Selskabskapital	Egenkapital	Ejerandel	tSEK
Kapitalandele i tilknyttede virksomheder omfatter:					
Trust Forwarding A/S	Tårnby (Danmark)	17,0 MDKK	9,2 MDKK	100%	(4.164)
SAS Cargo Norway AS	Oslo (Norge)	12,0 MNOK	11,3 MNOK	100%	1.239
SAS Cargo Sweden AB	Stockholm (Sverige)	8,6 MSEK	29,9 MSEK	100%	(178)
					(3.103)
					2020/21 tSEK
6	Øvrige finansielle indtægter				2019/20 tSEK
	Andre finansielle indtægter				64
	Valutakursreguleringer				2.572
	I alt				2.636
7	Finansielle omkostninger				(10)
	Rente til tilknyttede virksomheder				(0)
	Andre finansielle omkostninger				(0)
	Valutakursreguleringer				(569)
	I alt				(569)
					(8.154)

Noter

		2020/21	2019/20
		tSEK	tSEK
8	Skat af årets resultat		
	Aktuel skat	(52.984)	(11.419)
	Regulering vedr. tidligere år	309	(992)
	Ændring af udskudt skat/ skatteaktiv	831	2.577
	I alt	(51.843)	(9.834)
9	Forslag til resultatdisponering:		
	Årets resultat	182.110	12.363
	Disponibelt resultat	182.110	12.363
	Overført til næste år	182.110	12.363
	Disponeret i alt	182.110	12.363
10	Immaterielle anlæg		
		IT-systemer	Forudbetalte IT-systemer
		tSEK	tSEK
	Kostpris 01.11.2020	96.016	16.842
	Tilgang	1.463	0
	Overførsel	(1.463)	1.463
	Kostpris 31.10.2021	96.016	18.305
	Afskrivninger 01.11.2020	(79.577)	0
	Årets afskrivninger	(7.954)	0
	Afskrivninger 31.10.2021	(87.531)	0
	Regnskabsmæssig værdi 31.10.2021	8.485	18.305
11	Tilgodehavende fra tilknyttede virksomheder		
	Fragttilgodehavender	152.829	69.620
	Øvrige tilgodehavender fra tilknyttede virksomheder	861.084	605.326
	I alt	1.013.913	674.946

Noter

12 Udskudte skatteaktiver

Udskudt skatteaktiv relaterer sig til pensionsforpligtelser og hensættelser. Det udskudte skatteaktiv forventes at kunne anvendes inden for en periode på 3-5 år. Når det vurderes for hvilken periode skatteaktivet kan anvendes, henses der til at selskabet forventer et positivt resultat over de næste år.

	2020/21 tSEK	2019/20 tSEK
Udskudt skatteaktiv fordeler sig på følgende poster:		
Immaterielle anlægsaktiver	(2.725)	(1.822)
Pensionsforpligtelser	31	49
Hensatte forpligtelser	4.027	2.275
I alt	1.333	502
Nettoværdien er indregnet således i balancen:		
Udskudte skatteaktiver	4.058	2.324
Udskudte skatteforpligtelser	(2.725)	(1.822)
	1.333	502
	2020/21 tSEK	2019/20 tSEK
Noteoplysning		
Hensættelse til udskudt skat 1. november	502	(2.074)
Udskudt skat indregnet i indkomstopgørelsen	831	2.576
Hensættelse til udskudt skat 31.10.2021	1.333	502

13 Periodeafgrænsningsposter

Periodeafgrænsningsposter indregnet som aktiver omfatter afholdte forudbetalte omkostninger vedrørende software og anden IT, mv.

14 Selskabskapital

Selskabskapitalen består af 610.000 aktier á 100 DKK

Aktierne er ikke opdelt i klasser

Noter

	2020/21	2019/20
	tSEK	tSEK
15 Hensatte forpligtelser		
Saldo pr. 01.11	225	281
Anvendt i året	(82)	(56)
Saldo pr. 31.10.2021	143	225
Der sammensætter sig således:		
Hensatte pensionsforpligtelser	143	225
	143	225
16 Anden gæld		
Kortfristet, forfalder indenfor 1 år	27.136	16.509
	27.136	16.509
17 Leasingforpligtelser		
Der er indgået operationelle leje- og leasingaftaler vedrørende husleje, containere og biler.		
Kortfristet, forfalder indenfor 1 år	15.183	16.617
Langfristet, forfalder indenfor 1-5 år	27.630	276
Leasingforpligtelser	42.813	16.893
Heraf lejeforpligtelser overfor koncernforbundne selskaber	6.840	6.158

Selskabet har en tilbagekøbsforpligtelse på containerudstyr i tilfælde af, at selskabet opsiger aftalen før udløb af denne. Beløbet udgør pr. 31/10 2021 6-8 MSEK. Beløbet varierer i forhold til antallet af anvendte containere samt containernes værdiforringelse over tid.

18 Eventualforpligtelser

Selskabet indgår i sambeskatning med SAS Danmark A/S som administrationselskab. Selskabet hæfter derfor i henhold til selskabsskattelovens regler herom fra og med 1. juli 2012 for eventuelle forpligtelser til at indeholde kildeskat på renter, royalties og udbytter for de sambeskattede selskaber.

Moderselskabet hæfter solidarisk med fællesregistrerede koncernselskaber (SAS Konsortiet, Amager Strandvej 392, 2770 Kastrup, Trust Forwarding A/S m.fl.) for den samlede momsforpligtelse samt for pålydnet A-skat, ATP m.v.

Selskabet har indgået bidragsbaserede pensionsordninger med sine danske medarbejdere. Ved fratrædelse har visse personalegrupper krav på udbetaling af en fratrædelsesgodtgørelse, opgjort som den kapitaliserede værdi af de resterende bidrag i perioden frem til oprindeligt aftalt pensioneringstidspunkt. I tilfælde af at selskabet ikke længere er en del af SAS-koncernen, forfalder fratrædelsesgodtgørelsen for disse medarbejdere. Den maksimale forpligtelse for selskabet udgør 1,4 MSEK, hvoraf 0,1 MSEK er hensat i balancen.

Noter

Eventualforpligtelser (fortsat)

Som nævnt i ledelsesberetningerne siden 2006 har SAS Cargo Group A/S været involveret i undersøgelser vedrørende mulige prisaftaler i flyfragtbranchen i flere lande.

I EU kommissionens beslutning i november 2010 blev SAS Koncernen, herunder SAS Cargo Group A/S sammen med et stort antal andre flyselskaber dømt for påstået deltagelse i en global flyfragtkartel i årene 1999-2006 og blev dømt til at betale bøder på 70,2 MEUR. SAS appellerede beslutningen i januar 2011 og i december 2015 ophævede EU-domstolen EU-kommissionens beslutning inklusiv bøder på 70,2 MEUR. EU-domstolens dom vandt retskraft og bødebeløbet på 70,2 MEUR tilbagebetaltes til SAS i begyndelsen af marts 2016.

EU-kommissionen tog i marts 2017 en ny beslutning i samme sag og dømte igen SAS og et stort antal andre flyselskaber at betale bøder for påstået deltagelse i en global flyfragtkartel i årene 1999-2006. Bødebeløbet på 70,2 MEUR er det samme som fra 2010. SAS Cargo Group A/S' andel udgør 64,8 MEUR. Tilbagebetaling og ny bøde indgik i SAS Cargo Group A/S' resultat i årsregnskabet for 2015/16. SAS har appelleret EU-kommissionens beslutning til EU-domstolen. Hovedforhandlingen blev afholdt ved EU-Retten i juli 2019 og EU-Rettens dom forventes i marts 2022. Et gunstigt resultat vil kunne have en væsentlig positiv finansiel indvirkning på SAS Cargo Group A/S.

Som en konsekvens af EU Kommissionens beslutning i november 2010 og den fornyede beslutning i marts 2017 i luffragtundersøgelsen, er SAS sammen med andre flyselskaber, som også fik bøder af EU-kommissionen, involveret i en række civile skadesprocesser indledt af fragtkunder i blandt andet Nederlandene og Norge.

SAS Koncernen og herunder SAS Cargo Group bestrider ansvar i alle disse retssager. Et ugunstigt resultat i disse tvister vil kunne have en væsentlig negativ finansiel indvirkning på SAS Cargo Group A/S. Det er ikke muligt at vurdere sagernes udfald, og yderligere civile søgsmål kan ikke udelukkes. Der er derfor ikke hensat til imødegåelse af yderligere tab.

19 Nærtstående parter

Nærtstående parter med bestemmende indflydelse omfatter moderselskabet SAS AB.

SAS AB, Frösundaviks Allé 1, SE - 195 87, Stockholm, Sverige.

Nærtstående parter omfatter selskabets moderselskab SAS AB, tilknyttede virksomheder samt selskabets ledelse.

Transaktioner

Selskabet har valgt kun at oplyse om transaktioner, der ikke er foretaget på normale markedsvilkår efter årsregnskabslovens §98 c, stk. 7.

Der har ikke i årets løb, bortset fra almindelige koncerninterne transaktioner og normalt ledelsesvederlag, været gennemført transaktioner med bestyrelse, direktion, ledende medarbejdere, væsentlige aktionærer, tilknyttede virksomheder eller andre nærtstående parter.

Koncerninterne transaktioner består af almindelig samhandel, betaling for koncerninterne services mv.

Alle transaktioner med nærtstående parter er foretaget på markedsmæssige vilkår.

20 Koncernforhold

SAS Cargo Group A/S indgår i koncernregnskabet for SAS AB, Stockholm. Koncernregnskabet er tilgængeligt på <https://www.sasgroup.net/en>, som er selskabets ultimative moderselskab.

21 Honorar til generalforsamlingsvalgt revisor

Honorar til generalforsamlingsvalgt revisor er ikke oplyst under henvisning til årsregnskabsloven § 96 stk. 3.

22 Begivenheder efter regnskabsårets afslutning

Der er ikke efter balancedagen indtruffet forhold, som har væsentlig indflydelse på bedømmelse af årsrapporten.

Noter

23 Kapitalberedskab

Selskabets primære kapitalberedskab består af mellemværender med SAS Konsortiet som udgjorde SEK 861 mio. pr. 31. oktober 2021. De seneste 2 kvartaler har SAS koncernen haft positivt operativt cashflow. I 3. kvartal sikrede SAS Koncernen en kreditramme på i alt SEK 3 mia. hos hovedejerne, som ultimo året er uudnyttet og udgør en solid likviditetsbuffer under genopretningsfasen efter pandemien. SAS koncernens likvide midler udgør ultimo SEK 4,3 mia. På baggrund heraf samt en forventning om at efterspørgslen gradvis øges, er det SAS' vurdering, at likviditeten er tilstrækkelig for de kommende 12 måneders drift. For yderligere detaljer henvises til "SAS bokslutskommuniké november 2020 til oktober 2021" pr. 30. november 2021 primært side 17.

https://www.sasgroup.net/files/Main/290/3462851/q4_2021_rapport_sve.pdf

Baseret på ovenstående vurderer ledelsen i SAS Cargo Group A/S selskabets kapitalberedskab som tilstrækkeligt til brug for regnskabsaflægningen for året 2020/21.