



SAS CARGO GROUP A/S

Kystvejen 40
2770 Kastrup

CVR-nr. 25 73 64 43

Årsrapport 2019/20

(01-11-2019 - 31-10-2020)

Generalforsamling afholdt den 01. februar 2021.

Uffe Krempel
Dirigent

Indholdsfortegnelse

	<u>Side</u>
Selskabsoplysninger	1
Ledespåtegning	2
Den uafhængige revisors erklæringer	3
Ledelsesberetning	6
Anvendt regnskabspraksis	11
Resultatopgørelse for 2019/20	15
Balance pr. 31.10.2020	16
Egenkapitalopgørelse pr. 31.10.2020	18
Noter	19

Selskabsoplysninger

SAS CARGO GROUP A/S

Kystvejen 40

2770 Kastrup

CVR-nr. 25 73 64 43

Hjemstedskommune: Tårnby

Telefon: 32 32 00 00

Internet: www.sascargo.com

E-mail: CPHFZ@sas.dk

Bestyrelse:

Kjetil Håbjørg (Formand)

Thomas Fischer

Uffe Krempel

Charlotte Svensson

Vibeke Haans

Borislava Hristova

Direktion:

Leif Rasmussen

Revision:

KPMG

Statsautoriseret Revisionspartnerselskab

Dampfærgevej 28

2100 København Ø

Ledelsespåtegning

Bestyrelse og direktion har dags dato behandlet og godkendt årsrapporten for SAS CARGO GROUP A/S for regnskabsåret 1. november 2019 - 31. oktober 2020.

Årsrapporten aflægges i overensstemmelse med årsregnskabsloven.

Det er vores opfattelse, at årsregnskabet giver et retvisende billede af selskabets aktiver, passiver og finansielle stilling pr. 31. oktober 2020 samt af resultatet af selskabets aktiviteter for regnskabsåret 1. november 2019 - 31. oktober 2020.

Ledelsesberetningen indeholder efter vores opfattelse en retvisende redegørelse for de forhold, beretningen omhandler.

Årsrapporten indstilles til generalforsamlingens godkendelse.

Kastrup, den 09. december 2020.

Direktion:

Leif Rasmussen

Bestyrelse:

Kjetil Håbjørg (Formand)

Thomas Fischer

Uffe Krempel

Borislava Hristova

Vibeke Haans

Charlotte Svensson

Den uafhængige revisors revisionspåtegning

Til kapitalejeren i SAS Cargo Group A/S

Konklusion

Vi har revideret årsregnskabet for SAS Cargo Group A/S for regnskabsåret 1. november 2019 – 31. oktober 2020, der omfatter resultatopgørelse, balance, egenkapitalopgørelse, anvendt regnskabspraksis og noter. Årsregnskabet udarbejdes efter årsregnskabsloven.

Det er vores opfattelse, at årsregnskabet giver et retvisende billede af virksomhedens aktiver, passiver og finansielle stilling pr. 31. oktober 2020 samt af resultatet af virksomhedens aktiviteter for regnskabsåret 1. november 2019 – 31. oktober 2020 i overensstemmelse med årsregnskabsloven.

Grundlag for konklusion

Vi har udført vores revision i overensstemmelse med internationale standarder om revision og de yderligere krav, der er gældende i Danmark. Vores ansvar ifølge disse standarder og krav er nærmere beskrevet i revisionspåtegningens afsnit "Revisors ansvar for revisionen af årsregnskabet". Vi er uafhængige af virksomheden i overensstemmelse med internationale etiske regler for revisorer (IESBA's Etiske regler) og de yderligere krav, der er gældende i Danmark, ligesom vi har opfyldt vores øvrige etiske forpligtelser i henhold til disse regler og krav. Det er vores opfattelse, at det opnåede revisionsbevis er tilstrækkeligt og egnet som grundlag for vores konklusion.

Ledelsens ansvar for årsregnskabet

Ledelsen har ansvaret for udarbejdelsen af et årsregnskab, der giver et retvisende billede i overensstemmelse med årsregnskabsloven. Ledelsen har endvidere ansvaret for den interne kontrol, som ledelsen anser for nødvendig for at udarbejde et årsregnskab uden væsentlig fejlinformation, uanset om denne skyldes besvigelser eller fejl.

Ved udarbejdelsen af årsregnskabet er ledelsen ansvarlig for at vurdere virksomhedens evne til at fortsætte driften; at oplyse om forhold vedrørende fortsat drift, hvor dette er relevant; samt at udarbejde årsregnskabet på grundlag af regnskabsprincippet om fortsat drift, medmindre ledelsen enten har til hensigt at likvidere virksomheden, indstille driften eller ikke har andet realistisk alternativ end at gøre dette.

Revisors ansvar for revisionen af årsregnskabet

Vores mål er at opnå høj grad af sikkerhed for, om årsregnskabet som helhed er uden væsentlig fejlinformation, uanset om denne skyldes besvigelser eller fejl, og at afgive en revisionspåtegning med en konklusion. Høj grad af sikkerhed er et højt niveau af sikkerhed, men er ikke en garanti for, at en revision, der udføres i overensstemmelse med internationale standarder om revision og de yderligere krav, der er gældende i Danmark, altid vil afdække væsentlig fejlinformation, når sådan findes. Fejlinformationer kan opstå som følge af besvigelser eller fejl og kan betragtes som væsentlige, hvis det med rimelighed kan forventes, at de enkeltvis eller samlet har indflydelse på de økonomiske beslutninger, som regnskabsbrugerne træffer på grundlag af årsregnskabet.

Den uafhængige revisors revisionspåtegning (fortsat)

Som led i en revision, der udføres i overensstemmelse med internationale standarder om revision og de yderligere krav, der er gældende i Danmark, foretager vi faglige vurderinger og opretholder professionel skepsis under revisionen. Herudover

- identificerer og vurderer vi risikoen for væsentlig fejlinformation i årsregnskabet, uanset om denne skyldes besvigelser eller fejl, udformer og udfører revisionshandlinger som reaktion på disse risici samt opnår revisionsbevis, der er tilstrækkeligt og egnet til at danne grundlag for vores konklusion. Risikoen for ikke at opdage væsentlig fejlinformation forårsaget af besvigelser er højere end ved væsentlig fejlinformation forårsaget af fejl, idet besvigelser kan omfatte sammensværgelser, dokumentfalsk, bevidste udeladelser, vildledning eller tilsidesættelse af intern kontrol
- opnår vi forståelse af den interne kontrol med relevans for revisionen for at kunne udforme revisionshandlinger, der er passende efter omstændighederne, men ikke for at kunne udtrykke en konklusion om effektiviteten af virksomhedens interne kontrol
- tager vi stilling til, om den regnskabspraksis, som er anvendt af ledelsen, er passende, samt om de regnskabsmæssige skøn og tilknyttede oplysninger, som ledelsen har udarbejdet, er rimelige
- konkluderer vi, om ledelsens udarbejdelse af årsregnskabet på grundlag af regnskabsprincippet om fortsat drift er passende, samt om der på grundlag af det opnåede revisionsbevis er væsentlig usikkerhed forbundet med begivenheder eller forhold, der kan skabe betydelig tvivl om virksomhedens evne til at fortsætte driften. Hvis vi konkluderer, at der er en væsentlig usikkerhed, skal vi i vores revisionspåtegning gøre opmærksom på oplysninger herom i årsregnskabet eller, hvis sådanne oplysninger ikke er tilstrækkelige, modificere vores konklusion. Vores konklusioner er baseret på det revisionsbevis, der er opnået frem til datoen for vores revisionspåtegning. Fremtidige begivenheder eller forhold kan dog medføre, at virksomheden ikke længere kan fortsætte driften
- tager vi stilling til den samlede præsentation, struktur og indhold af årsregnskabet, herunder noteoplysningerne, samt om årsregnskabet afspejler de underliggende transaktioner og begivenheder på en sådan måde, at der gives et retvisende billede heraf.

Vi kommunikerer med den øverste ledelse om bl.a. det planlagte omfang og den tidsmæssige placering af revisionen samt betydelige revisionsmæssige observationer, herunder eventuelle betydelige mangler i intern kontrol, som vi identificerer under revisionen.

Udtalelse om ledelsesberetningen

Ledelsen er ansvarlig for ledelsesberetningen.

Vores konklusion om årsregnskabet omfatter ikke ledelsesberetningen, og vi udtrykker ingen form for konklusion med sikkerhed om ledelsesberetningen.

I tilknytning til vores revision af årsregnskabet er det vores ansvar at læse ledelsesberetningen og i den forbindelse overveje, om ledelsesberetningen er væsentligt inkonsistent med årsregnskabet eller vores viden opnået ved revisionen eller på anden måde synes at indeholde væsentlig fejlinformation.

Vores ansvar er derudover at overveje, om ledelsesberetningen indeholder krævede oplysninger i henhold til årsregnskabsloven.

Baseret på det udførte arbejde er det vores opfattelse, at ledelsesberetningen er i overensstemmelse med årsregnskabet og er udarbejdet i overensstemmelse med årsregnskabslovens krav. Vi har ikke fundet væsentlig fejlinformation i ledelsesberetningen.

København, den 09. december 2020.

KPMG

Statsautoriseret Revisionspartnerselskab

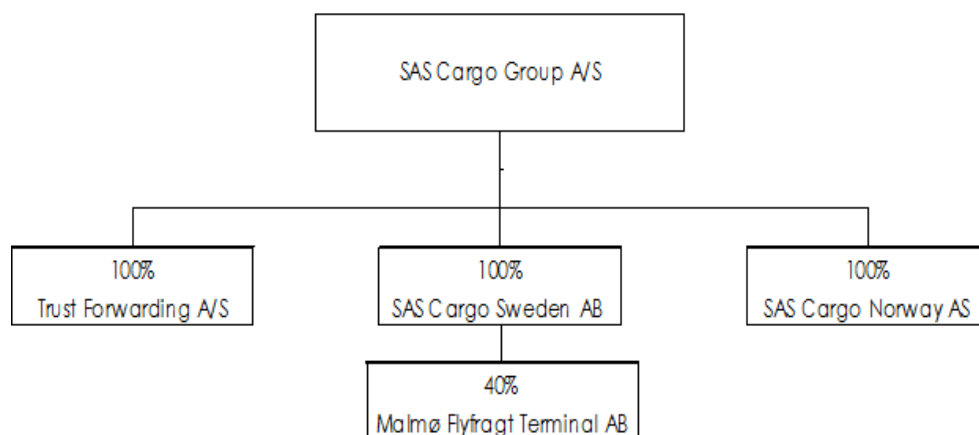
CVR-nr. 25 57 81 98

Lau Bent Baun
statsaut. revisor
MNE-nr. 26708

Martin Eiler
statsaut. revisor
MNE-nr. 32271

Ledelsesberetning

Koncernoversigt



Hovedaktivitet

SAS Cargo Group A/S

Selskabet driver luftfragtvirksomhed.

Trust Forwarding A/S, SAS Cargo Sweden AB og SAS Cargo Norway AS

Selskaberne driver speditjonsvirksomhed for flyfragt og luftpost samt salg af moderselskabets produkter i flere byer i henholdsvis Danmark, Sverige og Norge.

	2019/20	2018/19	2017/18	2016/17	2015/16
Hoved- og nøgletal	T.SEK	T.SEK	T.SEK	T.SEK	T.SEK
Hovedtal					
Nettoomsætning	930.572	1.564.121	1.689.447	1.522.497	1.313.001
EBIT/Resultat af primær drift	36.947	236.527	267.856	226.193	78.691
Resultat af finansielle poster	-7.745	-3.851	8.350	-10.142	13.043
Årets resultat	12.363	175.357	207.529	186.277	78.170
Egenkapital	649.358	638.630	463.265	252.741	67.816
Balancesum	787.690	895.041	824.240	594.094	1.037.179
Investering i anlægsaktiver	11.638	7.513	1.401	17.566	13.252
Nøgletal					
Brutto margin (%)	22,8%	24,3%	25,8%	25,8%	26,5%
Egenkapitalens forrentning (%)	2%	32%	58%	116%	283%
Egenkapitalandel (%)	82%	71%	56%	43%	7%

Definitioner af nøgletallene fremgår af anvendt regnskabspraksis.

Ledelsesberetning (fortsat)

Udvikling i aktiviteter og økonomiske forhold

Resultatet for perioden 1/11 2019 - 31/10 2020 efter skat blev et overskud på 12,4 MSEK (perioden 1/11 2018 - 31/10 2019 gav et overskud på 175,4 MSEK). Resultatet er i væsentlig omfang påvirket af Covid19 situationen, som har haft en negativ indflydelse på den tilgængelige fragtkapacitet for selskabet. Resultatet er, set i lyset af denne eksterne udvikling, som selskabet ikke har haft indflydelse på, rimelig tilfredsstillende.

En stor del af indeværende regnskabsår har, som nævnt ovenfor, været påvirket af konsekvenserne af Covid19, som globalt har påvirket hele luftfartsindustrien i markant negativ retning. Allerede i jan/feb måned 2020 da de første tilfælde blev konstateret i Kina begyndte de negative effekter at indtræffe. I den efterfølgende måned spredte effekterne sig hurtigt til det samlede netværk, og har siden påvirket udviklingen i resultatet i negativ retning.

De seneste måneder viser imidlertid en stigende trend i takt med ramp-up af SAS' flyoperationen. SAS Cargo's fragtkapacitet består i stort omfang af Belly kapacitet (lastrums kapacitet på passagerfly på SAS' Intercontinentale ruter) og givet reduktionen i antallet af flyvninger som følge af de globale rejserestriktioner er SAS Cargo's fragtkapacitet tilsvarende blevet reduceret. I en periode i starten af Pandemien, hvor efterspørgslen på Personal Protection Equipment (PPE udstyr) var markant og presserende, gennemførte SAS Cargo et stort antal flyvninger fra Kina med kun fragt ombord på flyene.

I takt med at kapaciteten sidst på regnskabsåret begyndte at stige som følge af SAS' ramp-up operation, kunne det konstateres, at efterspørgslen efter fragt udviklede sig positivt, hvilket har medført stigende priser. Fokus er på at optimere belægningen på det reducerede trafikprogram, der gennemføres af SAS.

Som følge af den markante reduktion i omsætningen sammenlignet med tidligere år har det været nødvendigt med markante tiltag på omkostningssiden i selskabet. Der er således gennemført stop for alle omkostninger, som ikke er kritiske for selve operationens gennemførelse. Herudover har det desværre været nødvendigt med væsentlige reduktioner blandt selskabets dygtige og loyale medarbejdere.

Samtidig er gennemført forhandlinger om omkostningsreduktioner i eksisterende aftaler, ligesom der er foretaget markante reduktioner i selskabets variable omkostninger. Selskabet har endelig taget anvendelse af de af regeringen gennemførte foranstaltninger for dansk erhvervsliv, herunder lønkompressionsordninger og ordningen vedr. refusion af faste omkostninger mv.

På trods af den negative impact af Covid19 og de deraf følgende rejserestriktioner med lav fragtkapacitet til følge, har SAS Cargo været i stand til at opnå et positivt resultat for året, hvilket, givet omstændighederne, er rimeligt tilfredsstillende.

Kapitalberedskab

Selskabets primære kapitalberedskab består af mellemværender med SAS AB som udgjorde SEK 605 millioner pr. 31. oktober 2020. SAS koncernen gennemførte i efteråret 2020 en kombineret restrukturering og kapitalforhøjelse med et kontantprovenu på SEK 12 milliarder. Koncernens drifts- og likviditetsbudget for regnskabsåret 2020/21 udviser et positivt likviditetsberedskab gennem hele perioden og med en passende sikkerhed til at kunne indeholde negative afvigelser i forhold til ledelsens forventninger. Ledelsens forventninger lagt til grund for koncernens drifts- og likviditetsbudget vurderes i øvrigt at være rimelige og være baseret på generelle forventninger til flybranchen i 2021. Koncernledelsen vurderer koncernens kapitalberedskab som tilstrækkeligt baseret på den viden og de forventninger der er tilgængelige på regnskabsafslæggelsestidspunktet. Såfremt den faktiske udvikling væsentligt afviger herfra kan der opstå behov for yderligere kapital.

Baseret på ovenstående vurderer ledelsen i SAS Cargo Group A/S selskabets kapitalberedskab som tilstrækkeligt til brug for regnskabsafslæggelsen for 2019/20.

Ledelsesberetning (fortsat)

Konkurrencesager - se note 18

Som nævnt i ledelsesberetningerne siden 2006 har SAS Cargo Group A/S været involveret i undersøgelser vedrørende mulige prisaftaler i flyfragtbranchen i flere lande.

I EU kommissionens beslutning i november 2010 blev SAS Koncernen, herunder SAS Cargo Group A/S sammen med et stort antal andre flyselskaber dømt for påstået deltagelse i en global flyfragtkartel i årene 1999-2006 og blev dømt til at betale bøder på 70,2 MEUR. SAS appellerede beslutningen i januar 2011 og i december 2015 ophævede EU-domstolen EU-kommissionens beslutning inklusiv bøder på 70,2 MEUR. EU-domstolens dom vandt retskraft og bødebeløbet på 70,2 MEUR tilbagebetales til SAS i begyndelsen af marts 2016.

EU-kommissionen tog i marts 2017 en ny beslutning i samme sag og dømte igen SAS og et stort antal andre flyselskaber at betale bøder for påstået deltagelse i en global flyfragtkartel i årene 1999-2006. Bødebeløbet på 70,2 MEUR er det samme som fra 2010. SAS Cargo Group A/S' andel udgør 64,8 MEUR. Tilbagebetaling og ny bøde indgik i SAS Cargo Group A/S' resultat i årsregnskabet for 2015/16. SAS har appelleret EU-kommissionens beslutning til EU-domstolen. Hovedforhandlingen blev afholdt ved EU-Retten i juli 2019 og EU-Rettens dom forventes i 2020 eller 2021. Et gunstigt resultat vil kunne have en væsentlig positiv finansiel indvirkning på SAS Cargo Group A/S.

Som en konsekvens af EU Kommissionens beslutning i november 2010 og den fornyede beslutning i marts 2017 i luftfragtundersøgelsen, er SAS sammen med andre flyselskaber, som også fik bøder af EU-kommissionen, involveret i en række civile skadesprocesser indledt af fragtkunder i blandt andet Storbritannien, Nederlandene og Norge. I december 2018 blev en engelsk erstatnings sag mod en række flyselskaber herunder SAS bragt til ophør.

SAS Koncernen og herunder SAS Cargo Group bestrider ansvar i alle disse retssager. Et ugunstigt resultat i disse tvister vil kunne have en væsentlig negativ finansiel indvirkning på SAS Cargo Group A/S. Yderligere civile søgsmål kan ikke udelukkes. Det er ikke muligt at vurdere sagernes udfald. Der er derfor ikke hensat til imødegåelse af yderligere tab.

Drifts-, kredit- og valutarisici

Der håndteres fragt- og postprodukter for tredjepart, hvilket indebærer risiko for eventuelle erstatningskrav i forbindelse med tingskade, driftsforstyrrelser samt andre skadevoldende handlinger. SAS Cargo Group A/S har forsikret sig mod de væsentligste risici.

Koncernens valutarisici er koncentreret om følgende valutaer: DKK, NKK, USD, EUR, GBP, HKD, CPY og JPY. I henhold til koncernens politik, afdækkes åbne valutapositioner for den kommende 4-12 måneders periode.

Den valgte kreditpolitik fastslår, at der for hver modpart skal fastsættes limits. Disse limits overvåges og revideres løbende.

Videnressourcer

Personaleomkostningerne udgør en af de væsentligste omkostninger for SAS Cargo Group, og koncernens konkurrenceevne afhænger blandt andet af evnen til at tiltrække, uddanne og fastholde medarbejdere med rette kvalifikationer og erfaringer.

På trods af udfordringerne med Covid-19 og deraf følgende hjemmearbejde for mange medarbejdere har ledelsen i størst muligt omfang søgt at involvere medarbejderne i virksomhedens strategiarbejde. Alle afdelinger har således så vidt muligt deltaget i SAS Cargo Group's arbejde med målnedbrydning i form af Roadmaps på både afdelings- og lederniveau. I 2019/2020 udarbejdes fortsat, som en del af selskabets performance management proces, Roadmaps (individuelle handlingsplaner) for den enkelte medarbejder for at sikre en så konsistent aktivitets understøttelse af selskabets strategi som muligt.

Ledelsesberetning (fortsat)

Videnressourcer (fortsat)

For løbende at sikre fokus på de aftalte aktiviteter, og sikre opnåelse af de strategiske mål, følges i videst mulige omfang op med 1-2-1 coaching for samtlige medarbejdere.

Selskabet er, som en del af den omfattende forretningsforandring som pågår, i gang med at implementere nye digitale funktioner i værdikæden. Der arbejdes desuden fortsat med et customer care program og et program for kulturforandring, med det formål at fokusere mere målrettet på kundebehov og -tilfredshed. Dette arbejde er imidlertid blevet vanskeliggjort af Covid-19 udfordringerne. Der arbejdes fortsat med LEAN i de fleste funktioner men i reduceret grad grundet COVID19.

Der har været og er stadigvæk fokus på gennemførelse af de obligatoriske kurser vedrørende Code of Conduct, IT, GDPR, sikkerhed og miljø.

Der har ikke været nogen forskningsaktiviteter i året, men der er brugt væsentlige ressourcer på at udvikle digitale løsninger i værdikæden, med det formål at forenkle booking for SAS Cargo's kunder.

Miljøforhold

Det væsentligste miljømæssige aspekt for SAS Cargo Group er forbrændingen af fossile brændstoffer i luftfragt operationen. Andre vigtige miljømæssige aspekter er forbrændingen af fossile brændstoffer til vejtransport og energiforbrug i bygninger. Selskabet arbejder målrettet for at forbedre sine miljø præstationer.

SAS Cargo Group har i 2019/2020 grundet et reduceret trafikprogram og mindre cargo volumener ikke i samme omfang kunnet arbejde med at optimere brændstofforbruget som i et "normal år", men ligeledes på grund af dette, er de totale emissioner af sagens natur blevet reduceret. Arbejdet med at optimere brændstofforbruget vil blive accelereret i takt med, at vi i stigende omfang går ind i et "ramp-up" forløb.

Samfundsansvar

Som selskab i SAS-koncernen er SAS Cargo Group A/S omfattet af SAS-koncernens CSR-politikker, herunder politikker for at respektere menneskerettighederne og for at reducere klimapåvirkninger ved selskabets aktiviteter.

Vedrørende samfundsansvar henvises der derfor til SAS AB' Sustainability Report for 2019/2020, der kan findes her:

<https://www.sasgroup.net/newsroom/press-releases/2021/sas-annual-and-sustainability-report--fiscal-year-2020/>

Repræsentation af det underrepræsenterede køn i SAS Cargo Group A/S' bestyrelse og på øvrige ledelsesniveauer

SAS koncernen har en politik med aktivt at fremme repræsentationen af det underrepræsenterede køn i selskabets bestyrelse. Der er sat et mål på 25% repræsentation af det underrepræsenterede køn i SAS Cargo Group A/S' bestyrelse, og 40% på øvrige ledelses niveauer. Der iværksættes følgende aktiviteter for at sikre, at selskabet når dette mål:

- * Indførelse af en transparent ansættelses politik
- * Talent management baseret på præstationer og potentiale
- * Mentoring

Det underrepræsenterede køn er på nuværende tidspunkt 25% af de generalforsamlingsvalgte medlemmer i SAS Cargo Group A/S' bestyrelse. I den samlede bestyrelse udgør det underrepræsenterede køn 50%.

Ledelsesberetning (fortsat)

Der er iværksat tilsvarende aktiviteter for så vidt angår repræsentationen på øvrige ledelses niveauer, hvor der på nuværende tidspunkt er en målsvarende repræsentation på 40% af det underrepræsenterede køn, hvilket er tilfredsstillende.

Der henvises i øvrigt til SAS AB's Sustainability Report for 2019/2020 vedrørende de beskrevne aktiviteter indenfor dette område, som også omfatter SAS Cargo Group.

<https://www.sasgroup.net/newsroom/press-releases/2021/sas-annual-and-sustainability-report--fiscal-year-2020/>

Forventet udvikling

For næste år som helhed forventes der for nærværende en øgning i kapaciteten sammenlignet med kapaciteten ved årets indgang. Det er dog en kapacitet, som ikke vil være på niveau med et "normalt års" produktion. Det er endvidere vurderingen, at dette billede vil gælde for markedet som helhed. Dette indebærer, at kapaciteten fortsat forventes at være begrænset og efterspørgslen, baseret på de nuværende udsigter, forventes at være svagt stigende. Dette i kombination med fortsatte og nødvendige omkostningstilpasninger indebærer en forventning om et positivt og bedre resultat for 2020/2021 sammenlignet med 2019/2020, baseret på de nuværende forudsigelser.

Som nævnt hænger den tilgængelige fragtkapacitet nøje sammen med udviklingen i trafikken på især Intercont. Dette indebærer, at hvis der fortsat vil være stramme rejserestriktioner, vil dette kunne få indflydelse på ovenstående forventede udvikling og muligheden for at tilbyde øget fragtkapacitet. Det er dog for nærværende vanskeligt at forudse udviklingen, herunder påvirkningen af Covid-19, effekten af vacciner og rejserestriktioner m.v.

Eventuel usikkerhed ved indregning og måling

Årsregnskabet udarbejdes ud fra forudsætninger, der på visse områder indebærer regnskabsmæssige skøn. De anvendte skøn foretages af ledelsen i overensstemmelse med regnskabspraksis og på baggrund af oplysninger og forudsætninger, som ledelsen anser for forsvarlige og retvisende, men som i sagens natur er usikre og uforudsigelige.

Udover udfaldet af konkurrencesagen, som omtalt ovenfor, er der ikke regnskabsposter eller forhold, der indeholder væsentlige skøn for regnskabet.

Usædvanlige forhold

Som tidligere nævnt i ledelsesberetningen har året været præget af den verdensomspændende Covid19 epidemi og dens negative effekter på årets resultat, som følge af det markante fald i efterspørgslen på passagerfly transport, og dermed lavere fragtkapacitet for SAS Cargo Group A/S, som følge af de globale rejserestriktioner.

Anvendt regnskabspraksis

Årsrapporten er aflagt i overensstemmelse med årsregnskabslovens bestemmelser for regnskabsklasse C (store selskaber). Årsregnskabet aflægges i SEK. Balancedagens valutakurs til SEK er 0,7064 (0,6959).

Den anvendte regnskabspraksis er uændret i forhold til tidligere år.

Årsrapporten er aflagt i SEK 1000

Koncernregnskab og pengestrømsopgørelse

SAS Cargo Group A/S har ifølge årsregnskabslovens § 112, stk. 2 undladt at udarbejde koncernregnskab for 2019/20. Endvidere er der med henvisning til årsregnskabsloven § 86, stk. 4 ikke udarbejdet pengestrømsopgørelse, da det ultimative moderselskab, SAS AB, udarbejder denne for koncernen.

Generelt om indregning og måling

Indtægter indregnes i resultatopgørelsen i takt med, at de indtjenes. Herudover indregnes værdireguleringer af finansielle aktiver og forpligtelser, der måles til dagsværdi eller amortiseret kostpris. Endvidere indregnes i resultatopgørelsen alle omkostninger, der er afholdt for at opnå årets indtjening herunder afskrivninger, nedskrivninger og hensatte forpligtelser samt tilbageførsler som følge af ændrede regnskabsmæssige skøn af beløb, der tidligere har været indregnet i resultatopgørelsen.

Aktiver indregnes i balancen, når det som følge af en tidligere begivenhed er sandsynligt, at fremtidige økonomiske fordele vil tilflyde selskabet, og aktivets værdi kan måles pålideligt.

Forpligtelser indregnes i balancen, når selskabet som følge af en tidligere begivenhed har en retlig eller faktisk forpligtelse, og det er sandsynligt, at fremtidige økonomiske fordele vil fragå selskabet og forpligtelsens værdi kan måles pålideligt.

Ved første indregning måles aktiver og forpligtelser til kostpris. Måling efter første indregning sker som beskrevet for hver enkelt regnskabspost nedenfor.

Ved indregning og måling tages hensyn til forudsigelige risici og tab, der fremkommer, inden årsrapporten aflægges, og som be- eller afkræfter forhold, der eksisterede på balancedagen.

Restværdien og restlevetiden af et aktiv er revurderet ved udgangen af hver regnskabsperiode.

Omregning af fremmed valuta

Transaktioner i fremmed valuta omregnes ved første indregning til gennemsnitskurs for måneden. Tilgodehavender, gældsforpligtelser og andre monetære poster i fremmed valuta, som ikke er afregnet på balancedagen, omregnes til balancedagens valutakurs. Valutakursdifferencer, der opstår mellem transaktionsdagens kurs og kursen på henholdsvis betalingsdagen og balancedagen, indregnes i resultatopgørelsen som finansielle poster. Anlægsaktiver, der er købt i fremmed valuta, omregnes til historiske kurser.

Valutakurs

SAS Cargo Group A/S har ifølge årsregnskabslovens § 16, stk. 2 valgt at præsentere årsrapporten i selskabets funktionelle valuta SEK. Pr. 31. oktober 2020 var valutakursen 0,7064 DKK/SEK (31. oktober 2019 var valutakursen 0,6959 DKK/SEK)

Anvendt regnskabspraksis (fortsat)

Resultatopgørelsen

Nettoomsætning

Nettoomsætningen består af trafikindtægter, som omfatter regnskabsårets fløjne luftfragt, samt operationelle indtægter for håndterings-, agent- og speditjonsvirksomhed, der indregnes, når levering har fundet sted. Nettoomsætningen indregnes eksklusive moms og med fradrag af rabatter i forbindelse med salget.

Andre eksterne omkostninger

Andre eksterne omkostninger omfatter direkte fragt- og håndteringsomkostninger, der afholdes for at opnå nettoomsætningen, samt leje- og leasingomkostninger, lokaleomkostninger, administrative omkostninger mv.

Personaleomkostninger

Personaleomkostninger omfatter lønninger og omkostninger vedrørende såvel medarbejdere som ledelse.

Finansielle poster

Finansielle poster omfatter renteindtægter og -omkostninger, realiserede og urealiserede kursgevinster og -tab vedrørende værdipapirer, gældsforpligtelser og transaktioner i fremmed valuta, samt tillæg og godtgørelser under acontoskatteordningen.

Skat

Årets skat, som består af årets aktuelle skat og ændring af udskudt skat, indregnes i resultatopgørelsen med den del, der kan henføres til årets resultat, og direkte på egenkapitalen med den del, der kan henføres til posteringer direkte på egenkapitalen.

Aktuelle skatteforpligtelser eller tilgodehavende aktuel skat indregnes i balancen opgjort som beregnet skat af årets skattepligtige indkomst, reguleret for betalt acontoskat.

Udskudt skat indregnes af alle midlertidige forskelle mellem regnskabsmæssige og skattemæssige værdier af aktiver og forpligtelser, hvor den skattemæssige værdi af aktiverne opgøres med udgangspunkt i den planlagte anvendelse af det enkelte aktiv.

Udskudt skat indregnes og måles på grundlag af de skatteregler og skattesatser i de respektive lande, der med balancedagens lovgivning vil være gældende, når den udskudte skat forventes udløst som aktuel skat. Ændring i udskudt skat som følge af ændringer i skattesatser indregnes i resultatopgørelsen.

Udskudte skatteaktiver, herunder skatteværdien af fremførselsberettigede skattemæssige underskud, indregnes i balancen med den værdi, aktivet forventes at kunne realiseres til, enten ved modregning i udskudte skatteforpligtelser eller som nettoskatteaktiver.

Selskabet er sambeskattet med alle kontrollerede danske virksomheder i SAS koncernen. Den aktuelle danske selskabsskat fordeles mellem de sambeskattede danske virksomheder i forhold til disses skattepligtige indkomster (fuld fordeling med refusion vedrørende skattemæssige underskud).

Balancen

Immaterielle anlægsaktiver

Software måles til kostpris med fradrag af akkumulerede afskrivninger eller til genindvindingsværdien, hvor denne er lavere. Software afskrives over brugstiden, som er 5 år.

Anvendt regnskabspraksis (fortsat)

Kapitalandele i dattervirksomheder

Kapitalandele i dattervirksomheder indregnes og måles efter den indre værdis metode (equity-metoden), hvilket indebærer, at kapitalandelene måles til den forholdsmæssige andel af virksomhedernes regnskabsmæssige indre værdi med tillæg eller fradrag af uafskrevet henholdsvis positiv og negativ goodwill og med fradrag eller tillæg af urealiserede koncerninterne fortjenester og tab.

I resultatopgørelsen indregnes moderselskabets andel af virksomhedernes resultat efter eliminering af urealiserede koncerninterne fortjenester og tab og med fradrag eller tillæg af afskrivning på henholdsvis goodwill og negativ goodwill.

Dattervirksomheder med negativ regnskabsmæssig indre værdi måles til nul, og et eventuelt tilgodehavende hos disse virksomheder nedskrives med moderselskabets andel af den negative indre værdi, i det omfang det vurderes uerholdeligt. Såfremt den regnskabsmæssige negative indre værdi overstiger tilgodehavendet, indregnes det resterende beløb under hensatte forpligtelser, i det omfang modervirksomheden har en retlig eller faktisk forpligtelse til at dække den pågældende virksomheds forpligtelser.

Nettopskrivning af kapitalandele i dattervirksomheder overføres i forbindelse med resultatdisponeringen til reserve for nettopskrivning efter den indre værdis metode under egenkapitalen.

Tilgodehavender

Tilgodehavender måles til amortiseret kostpris, der sædvanligvis svarer til nominel værdi, med fradrag af nedskrivninger til imødegåelse af forventede tab samt med reduktion for forventede korrektioner til fløjne mængder.

Periodeafgrænsningsposter

Periodeafgrænsningsposter indregnet under aktiver omfatter afholdte omkostninger, der vedrører efterfølgende regnskabsår. Periodeafgrænsningsposter måles til kostpris.

Pensioner

Selskabet har indgået bidragsbaserede pensionsordninger med sine danske medarbejdere. Herudover har visse personalegrupper ved fratrædelse krav på udbetaling af en fratrædelsesgodtgørelse, opgjort som den kapitaliserede værdi af de resterende bidrag i perioden frem til oprindeligt aftalt pensionstidspunkt. I balancen er indregnet en hensat forpligtelse til dækning heraf i tilfælde af egen fratrædelse, opgjort på basis af ledelsens bedste skøn.

Egenkapital

Udbytte

Udbytte, som ledelsen foreslår uddelt for regnskabsåret, vises som en særskilt post under egenkapitalen.

Andre finansielle forpligtelser

Andre finansielle forpligtelser måles til amortiseret kostpris, der sædvanligvis svarer til nominel værdi.

Anvendt regnskabspraksis (fortsat)

Hoved- og nøgletal

Hoved- og nøgletal er defineret og beregnet i overensstemmelse med Den Danske Finansanalytikerforenings "Anbefalinger & Nøgletal 2015".

Nøgletal	Beregningsformel	Nøgletal udtrykker
Bruttomargin (%) =	$\frac{\text{Bruttoresultat} \times 100}{\text{Nettoomsætning}}$	Virksomhedens driftsmæssige gearing.
Bruttoresultat er beregnet, som nettoomsætning fratrukket variable omkostninger, som er Kommissioner, Handling Services, Government charges, Belly samt Trucks, hvilke alle er indeholdt i Andre eksterne omkostninger.		
Egenkap. forrentning (%) =	$\frac{\text{Årets resultat} \times 100}{\text{Gns. egenkapital}}$	Virksomhedens forrentning af den kapital, som ejerne har investeret i virksomheden.
Egenkap. andel (%) =	$\frac{\text{Egenkapital} \times 100}{\text{Samlede aktiver}}$	Virksomhedens finansielle styrke

Resultatopgørelse for 2020

		1/11-2019 - 31/10-2020	1/11-2018 - 31/10-2019
	Note	†SEK	†SEK
Nettoomsætning	1	930.572	1.564.121
		930.572	1.564.121
Andre indtægter	2	23.635	-
Andre eksterne omkostninger		(825.093)	(1.236.262)
Personaleomkostninger	3	(82.219)	(77.342)
Afskrivninger	4	(9.948)	(13.990)
Resultat af primær drift		36.947	236.527
Resultat af kapitalandele i tilknyttede virksomheder	5	(7.005)	(2.966)
Øvrige finansielle indtægter	6	409	145
Finansielle omkostninger	7	(8.154)	(3.995)
Resultat før skat		22.197	229.711
Skat	8	(9.834)	(54.354)
Årets resultat	9	12.363	175.357

Balance

31. oktober 2020

	Note	31-okt 2020 tSEK	31-okt 2019 tSEK
Aktiver			
IT-systemer		33.281	31.591
Immaterielle anlægsaktiver	10	33.281	31.591
Kapitalandele i tilknyttede virksomheder	5	56.356	64.996
Finansielle anlægsaktiver		56.356	64.996
Anlægsaktiver		89.637	96.587
Tilgodehavender fra salg & tjenesteydelser		7.681	3.028
Tilgodehavender hos tilknyttede virksomheder	11	674.946	788.117
Andre tilgodehavender		3.386	5.868
Udskudte skatteaktiver	12	502	(2.074)
Periodeafgrænsningsposter	13	10.517	3.515
Tilgodehavender		697.032	798.454
Likvide beholdninger		1.021	-
Omsætningsaktiver		698.053	798.454
Aktiver i alt		787.690	895.041

Balance

31. oktober 2020

	Note	31-okt 2020 tSEK	31-okt 2019 tSEK
Passiver			
Egenkapital			
Selskabskapital	14	73.658	73.658
Overført resultat		575.700	564.972
Egenkapital		649.358	638.630
Hensættelser	15	225	281
Hensatte forpligtelser		225	281
Lån fra tilknyttede virksomheder		-	350
Leverandørgæld		15.343	8.669
Gæld til tilknyttede virksomheder		94.836	182.414
Selskabsskat		11.419	39.531
Anden gæld	16	16.509	25.166
Kortfristede gældsforpligtelser		138.107	256.130
Gældsforpligtelser		138.107	256.130
Passiver		787.690	895.041
Leasingforpligtelser	17		
Eventualforpligtelser	18		
Nærtstående parter	19		
Koncernforhold	20		
Honorar til generalforsamlingsvalgt revisor	21		
Begivenheder efter regnskabsårets afslutning	22		
Kapitalberedskab	23		

Egenkapitalopgørelse pr. 31.10.2020

	Selskabs- kapital	Overført resultat	I alt
	†SEK	†SEK	†SEK
Egenkapital 01.11.2018	73.658	389.607	463.265
Valutakursregulering vedr. udenlandske dattervirksomheder	-	8	8
Årets resultat	-	175.357	175.357
Egenkapital 31.10.2019	73.658	564.972	638.630
Egenkapital 01.11.2019	73.658	564.972	638.630
Valutakursregulering vedr. udenlandske dattervirksomheder	-	(1.635)	(1.635)
Årets resultat	-	12.363	12.363
Egenkapital 31.10.2020	73.658	575.700	649.358

Noter

		2019/20	2018/19
		tSEK	tSEK
1	Trafikindtægter		
	Rutefordeling:		
	Intercontinental	840.740	1.430.017
	Europa	29.377	64.349
	Danmark	351	505
	Sverige	263	222
	Norge	3.683	5.408
	Intra-Skandinavien	2.455	6.143
		876.869	1.506.644
	Operationelle indtægter	53.703	57.477
	Nettoomsætning	930.572	1.564.121
2	Andre indtægter		
	Kompensation faste omkostninger	16.692	-
	Lønkomensation	6.943	-
		23.635	-
3	Personaleomkostninger		
	Lønninger og gager	(71.259)	(65.276)
	Pensionsbidrag	(6.927)	(6.700)
	Andre sociale omkostninger	(1.494)	(1.429)
	Andre personaleomkostninger	(2.539)	(3.937)
	I alt	(82.219)	(77.342)
	Med henvisning til årsregnskabsloven § 98 B, stk 3,2 er vederlag til direktionen ikke oplyst.		
	Gennemsnitligt antal medarbejdere	87	84
4	Afskrivninger		
	IT-systemer	(9.948)	(13.990)
	I alt	(9.948)	(13.990)

Noter

		Kapitalandele i tilknyttede virksomheder			Resultat efter skat 31.10.2020
		†SEK			†SEK
5	Finansielle anlægsaktiver				
	Kostpris 01.11.2019			683.426	
	Kostpris 31.10.2020			683.426	
	Nettopskrivninger 01.11.2019		(618.430)		
	Valutakursregulering		(1.635)		
	Andel i årets resultat, netto		(7.005)		
	Nettopskrivninger 31.10.2020		(627.070)		
	Regnskabsmæssig værdi 31.10.2020		56.356		
Selskab	Hjemsted	Selskabskapital	Egenkapital	Ejerandel	†SEK
Kapitalandele i tilknyttede virksomheder omfatter:					
Trust Forwarding A/S	Tårnby (Danmark)	17,0 MDKK	12,1 MDKK	100%	(6.696)
SAS Cargo Norway AS	Oslo (Norge)	12,0 MNOK	10,1 MNOK	100%	(2.072)
SAS Cargo Sweden AB	Stockholm (Sverige)	8,6 MSEK	30,1 MSEK	100%	1.763
					(7.005)
				2019/20	2018/19
				†SEK	†SEK
6	Øvrige finansielle indtægter				
	Andre finansielle indtægter			32	95
	Valutakursreguleringer			377	50
	I alt			409	145
7	Finansielle omkostninger				
	Rente til tilknyttede virksomheder			(10)	(44)
	Andre finansielle omkostninger			(71)	(514)
	Valutakursreguleringer			(8.073)	(3.437)
	I alt			(8.154)	(3.995)

Noter

		2019/20	2018/19
		tSEK	tSEK
8	Skat af årets resultat		
	Aktuel skat	(11.419)	(39.531)
	Regulering vedr. tidligere år	(992)	(2.069)
	Ændring af udskudt skat/ skatteaktiv	2.577	(12.754)
	I alt	(9.834)	(54.354)
9	Forslag til resultatdisponering:		
	Årets resultat	12.363	175.357
	Disponibelt resultat	12.363	175.357
	Overført til næste år	12.363	175.357
	Disponeret i alt	12.363	175.357
10	Immaterielle anlæg		
	Kostpris 01.11.2019	94.978	6.242
	Tilgang	11.638	0
	Overførsel	(10.601)	10.601
	Kostpris 31.10.2020	96.015	16.843
	Afskrivninger 01.11.2019	(69.629)	0
	Årets afskrivninger	(9.948)	0
	Afskrivninger 31.10.2020	(79.577)	0
	Regnskabsmæssig værdi 31.10.2020	16.438	16.843
11	Tilgodehavende fra tilknyttede virksomheder		
	Fragttilgodehavender	69.620	143.826
	Øvrige tilgodehavender fra tilknyttede virksomheder	605.326	644.291
	I alt	674.946	788.117

Noter

12 Udskudte skatteaktiver

Udskudt skatteaktiv relaterer sig til pensionsforpligtelser og hensættelser. Det udskudte skatteaktiv forventes at kunne anvendes inden for en periode på 3-5 år. Når det vurderes for hvilken periode skatteaktivet kan anvendes, henses der til at selskabet forventer et positivt resultat over de næste år.

	2019/20	2018/19
	†SEK	†SEK
Udskudt skatteaktiv fordeler sig på følgende poster:		
Immaterielle anlægsaktiver	(1.822)	(3.509)
Pensionsforpligtelser	49	62
Hensatte forpligtelser	2.275	1.373
I alt	502	(2.074)
Nettoværdien er indregnet således i balancen:		
Udskudte skatteaktiver	2.324	1.435
Udskudte skatteforpligtelser	(1.822)	(3.509)
	502	(2.074)
	2019/20	2018/19
	†SEK	†SEK
Noteoplysning		
Hensættelse til udskudt skat 1. november	(2.074)	14.828
Udskudt skat indregnet i indkomstopgørelsen	2.576	(12.754)
Hensættelse til udskudt skat 31.10.2020	502	2.074

13 Periodeafgrænsningsposter

Periodeafgrænsningsposter indregnet som aktiver omfatter afholdte forudbetalte omkostninger vedrørende husleje, software og anden IT, mv.

14 Selskabskapital

Selskabskapitalen består af 610.000 aktier á 100 DKK

Aktierne er ikke opdelt i klasser

Noter

	2019/20 tSEK	2018/19 tSEK
15 Hensatte forpligtelser		
Saldo pr. 01.11	281	60.858
Anvendt i året	(56)	(60.577)
Saldo pr. 31.10.2020	225	281
Der sammensætter sig således:		
Hensatte pensionsforpligtelser	225	281
	225	281
16 Anden gæld		
Kortfristet, forfalder indenfor 1 år	16.509	25.166
	16.509	25.166
17 Leasingforpligtelser		
Der er indgået operationelle leje- og leasingaftaler vedrørende husleje, containere og biler.		
Kortfristet, forfalder indenfor 1 år	16.617	22.588
Langfristet, forfalder indenfor 1-5 år	276	552
Leasingforpligtelser	16.893	23.140
Heraf lejeforpligtelser overfor koncernforbundne selskaber	6.158	6.252
18 Eventualforpligtelser		
Selskabet indgår i sambeskatning med SAS Danmark A/S som administrationsselskab. Selskabet hæfter derfor i henhold til selskabsskattelovens regler herom fra og med 1. juli 2012 for eventuelle forpligtelser til at indeholde kildeskat på renter, royalties og udbytter for de sambeskattede selskaber.		
Moderselskabet hæfter solidarisk med fællesregistrerede koncernselskaber (SAS Konsortiet, Amager Strandvej 392, 2770 Kastrup, Trust Forwarding A/S m.fl.) for den samlede momsforpligtelse samt for pålydnet A-skat, ATP m.v.		
Selskabet har indgået bidragsbaserede pensionsordninger med sine danske medarbejdere. Ved fratrædelse har visse personalegrupper krav på udbetaling af en fratrædelsesgodtgørelse, opgjort som den kapitaliserede værdi af de resterende bidrag i perioden frem til oprindeligt aftalt pensioneringstidspunkt. I tilfælde af at selskabet ikke længere er en del af SAS-koncernen, forfalder fratrædelsesgodtgørelsen for disse medarbejdere. Den maksimale forpligtelse for selskabet udgør 2,2 MSEK, hvoraf 0,2 MSEK er hensat i balancen.		

Noter

Eventualforpligtelser (fortsat)

Som nævnt i ledelsesberetningerne siden 2006 har SAS Cargo Group A/S været involveret i undersøgelser vedrørende mulige prisaftaler i flyfragtbranchen i flere lande.

I EU kommissionens beslutning i november 2010 blev SAS Koncernen, herunder SAS Cargo Group A/S sammen med et stort antal andre flyselskaber dømt for påstået deltagelse i en global flyfragtkartel i årene 1999-2006 og blev dømt til at betale bøder på 70,2 MEUR. SAS appellerede beslutningen i januar 2011 og i december 2015 ophævede EU-domstolen EU-kommissionens beslutning inklusiv bøder på 70,2 MEUR. EU-domstolens dom vandt retskraft og bødebeløbet på 70,2 MEUR tilbagebetaltes til SAS i begyndelsen af marts 2016.

EU-kommissionen tog i marts 2017 en ny beslutning i samme sag og dømte igen SAS og et stort antal andre flyselskaber at betale bøder for påstået deltagelse i en global flyfragtkartel i årene 1999-2006. Bødebeløbet på 70,2 MEUR er det samme som fra 2010. SAS Cargo Group A/S's andel udgør 64,8 MEUR. Tilbagebetaling og ny bøde indgik i SAS Cargo Group A/S's resultat i årsregnskabet for 2015/16. SAS har appelleret EU-kommissionens beslutning til EU-domstolen. Hovedforhandlingen blev afholdt ved EU-Retten i juli 2019 og EU-Rettens dom forventes i 2020 eller 2021. Et gunstigt resultat vil kunne have en væsentlig positiv finansiel indvirkning på SAS Cargo Group A/S.

Som en konsekvens af EU Kommissionens beslutning i november 2010 og den fornyede beslutning i marts 2017 i luftfragtundersøgelsen, er SAS sammen med andre flyselskaber, som også fik bøder af EU-kommissionen, involveret i en række civile skadesprocesser indledt af fragtkunder i blandt andet Storbritannien, Nederlandene og Norge. I december 2018 blev en engelsk erstatningssag mod en række flyselskaber herunder SAS bragt til ophør.

SAS Koncernen og herunder SAS Cargo Group bestrider ansvar i alle disse retssager. Et ugunstigt resultat i disse tvister vil kunne have en væsentlig negativ finansiel indvirkning på SAS Cargo Group A/S. Yderligere civile søgsmål kan ikke udelukkes. Det er ikke muligt at vurdere sagernes udfald. Der er derfor ikke hensat til imødegåelse af yderligere tab.

19

Nærtstående parter

Nærtstående parter med bestemmende indflydelse omfatter moderselskabet SAS AB.

SAS AB, Frösundaviks Allé 1, SE - 195 87, Stockholm, Sverige.

Nærtstående parter omfatter selskabets moderselskab SAS AB, tilknyttede virksomheder samt selskabets ledelse.

Transaktioner

Selskabet har valgt kun at oplyse om transaktioner, der ikke er foretaget på normale markedsvilkår efter årsregnskabslovens §98 c, stk. 7.

Der har ikke i årets løb, bortset fra almindelige koncerninterne transaktioner og normalt ledelsesvederlag, været gennemført transaktioner med bestyrelse, direktion, ledende medarbejdere, væsentlige aktionærer, tilknyttede virksomheder eller andre nærtstående parter.

Koncerninterne transaktioner består af almindelig samhandel, betaling for koncerninterne services mv.

Alle transaktioner med nærtstående parter er foretaget på markedsmæssige vilkår.

20

Koncernforhold

SAS Cargo Group A/S indgår i koncernregnskabet for SAS AB, Stockholm. Koncernregnskabet er tilgængeligt på <https://www.sasgroup.net/en/strong-result-in-line-with-outlook/>, som er selskabets ultimative moderselskab.

21

Honorar til generalforsamlingsvalgt revisor

Honorar til generalforsamlingsvalgt revisor er ikke oplyst under henvisning til årsregnskabsloven § 96 stk. 3.

22

Begivenheder efter regnskabsårets afslutning

Der er ikke efter balancedagen indtruffet forhold, som har væsentlig indflydelse på bedømmelse af årsrapporten.

Noter

23 Kapitalberedskab

Selskabets primære kapitalberedskab består af mellemværender med SAS AB som udgjorde SEK 605 millioner pr. 31. oktober 2020. SAS koncernen gennemførte i efteråret 2020 en kombineret restrukturering og kapitalforhøjelse med et kontantprovenue på SEK 12 milliarder. Koncernens drifts- og likviditetsbudget for regnskabsåret 2020/21 udviser et positivt likviditetsberedskab gennem hele perioden og med en passende sikkerhed til at kunne indeholde negative afvigelser i forhold til ledelsens forventninger. Ledelsens forventninger lagt til grund for koncernens drifts- og likviditetsbudget vurderes i øvrigt at være rimelige og være baseret på generelle forventninger til flybranchen i 2021. Koncernledelsen vurderer koncernens kapitalberedskab som tilstrækkeligt baseret på den viden og de forventninger der er tilgængelige på regnskabsafslæggelsestidspunktet. Såfremt den faktiske udvikling væsentligt afviger herfra kan der opstå behov for yderligere kapital.

Baseret på ovenstående vurderer ledelsen i SAS Cargo Group A/S selskabets kapitalberedskab som tilstrækkeligt til brug for regnskabsafslæggelsen for 2019/20.