

# Global Wind Power Holding A/S

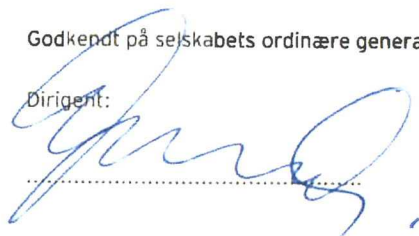
Jernbanegade 11, 7700 Thisted

CVR-nr. 25 68 38 46

## Årsrapport 2017/18

Godkendt på selskabets ordinære generalforsamling den 8. oktober 2018

Dirigent:



## Indhold

Ledelsespåtegning	2
Den uafhængige revisors revisionspåtegning	3
Ledelsesberetning	6
Koncern- og årsregnskab 1. juli - 30. juni	12
Resultatopgørelse	12
Balance	13
Egenkapitalopgørelse	15
Noter	16

## Ledelsespåtegning

Bestyrelse og direktion har dags dato behandlet og godkendt årsrapporten for Global Wind Power Holding A/S for regnskabsåret 1. juli 2017 - 30. juni 2018.

Årsrapporten er aflagt i overensstemmelse med årsregnskabsloven.

Det er vores opfattelse, at koncernregnskabet og årsregnskabet giver et retvisende billede af koncernens og selskabets aktiver, passiver og finansielle stilling pr. 30. juni 2018 samt af resultatet af koncernens og selskabets aktiviteter for regnskabsåret 1. juli 2017 - 30. juni 2018.

Det er endvidere vores opfattelse, at ledelsesberetningen indeholder en retvisende redegørelse for udviklingen i koncernens og selskabets aktiviteter og økonomiske forhold, årets resultat og for koncernens og selskabets finansielle stilling.

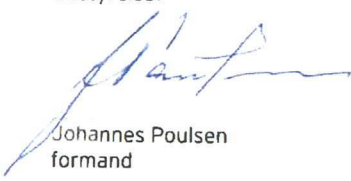
Årsrapporten indstilles til generalforsamlingens godkendelse.

Thisted, den 8. oktober 2018  
Direktion:



Henrik Amby Jensen

Bestyrelse:



Johannes Poulsen  
formand



Nicolai Mallet



Henrik Amby Jensen

## Den uafhængige revisors revisionspåtegning

Til kapitalejerne i Global Wind Power Holding A/S

### Konklusion

Vi har revideret koncernregnskabet og årsregnskabet for Global Wind Power Holding A/S for regnskabsåret 1. juli 2017 - 30. juni 2018, der omfatter resultatopgørelse, balance, egenkapitalopgørelse og noter, herunder anvendt regnskabspraksis, for såvel koncernen som selskabet. Koncernregnskabet og årsregnskabet udarbejdes efter årsregnskabsloven.

Det er vores opfattelse, at koncernregnskabet og årsregnskabet giver et retvisende billede af koncernens og selskabets aktiver, passiver og finansielle stilling pr. 30. juni 2018 samt af resultatet af koncernens og selskabets aktiviteter for regnskabsåret 1. juli 2017 - 30. juni 2018 i overensstemmelse med årsregnskabsloven.

### Grundlag for konklusion

Vi har udført vores revision i overensstemmelse med internationale standarder om revision og de yderligere krav, der er gældende i Danmark. Vores ansvar ifølge disse standarder og krav er nærmere beskrevet i revisionspåtegningens afsnit "Revisors ansvar for revisionen af koncernregnskabet og årsregnskabet" (herefter benævnt "regnskaberne"). Det er vores opfattelse, at det opnåede revisionsbevis er tilstrækkeligt og egnet som grundlag for vores konklusion.

### Uafhængighed

Vi er uafhængige af koncernen i overensstemmelse med internationale etiske regler for revisorer (IESBA's etiske regler) og de yderligere krav, der er gældende i Danmark, ligesom vi har opfyldt vores øvrige etiske forpligtelser i henhold til disse regler og krav.

### Fremhævelse af forhold i regnskabet

Vi henleder opmærksomheden på afsnittet "Projekter - særlig risiko" i note 2 i regnskabet, som beskriver den betydelige usikkerhed, der er forbundet med værdiansættelse af koncernens Greenfield-projekter. Vores konklusion er ikke modificeret vedrørende dette forhold.

### Ledelsens ansvar for regnskaberne

Ledelsen har ansvaret for udarbejdelsen af et koncernregnskab og et årsregnskab, der giver et retvisende billede i overensstemmelse med årsregnskabsloven. Ledelsen har endvidere ansvaret for den interne kontrol, som ledelsen anser for nødvendig for at udarbejde regnskaberne uden væsentlig fejlinformation, uanset om denne skyldes besvigelser eller fejl.

Ved udarbejdelsen af regnskaberne er ledelsen ansvarlig for at vurdere koncernens og selskabets evne til at fortsætte driften; at oplyse om forhold vedrørende fortsat drift, hvor dette er relevant; samt at udarbejde regnskaberne på grundlag af regnskabsprincippet om fortsat drift, medmindre ledelsen enten har til hensigt at likvidere koncernen eller selskabet, indstille driften eller ikke har andet realistisk alternativ end at gøre dette.

### Revisors ansvar for revisionen af regnskaberne

Vores mål er at opnå høj grad af sikkerhed for, om regnskaberne som helhed er uden væsentlig fejlinformation, uanset om denne skyldes besvigelser eller fejl, og at afgive en revisionspåtegning med en konklusion. Høj grad af sikkerhed er et højt niveau af sikkerhed, men er ikke en garanti for, at en revision, der udføres i overensstemmelse med internationale standarder om revision og de yderligere krav, der er gældende i Danmark, altid vil afdække væsentlig fejlinformation, når sådan findes. Fejlinformationer kan opstå som følge af besvigelser eller fejl og kan betragtes som væsentlige, hvis det med rimelighed kan forventes, at de enkeltvis eller samlet har indflydelse på de økonomiske beslutninger, som regnskabsbrugere træffer på grundlag af regnskaberne.



## Den uafhængige revisors revisionspåtegning

Som led i en revision, der udføres i overensstemmelse med internationale standarder om revision og de yderligere krav, der er gældende i Danmark, foretager vi faglige vurderinger og opretholder professionel skepsis under revisionen. Herudover:

- ▶ Identificerer og vurderer vi risikoen for væsentlig fejlinformation i regnskaberne, uanset om denne skyldes besvigelser eller fejl, udformer og udfører revisionshandlinger som reaktion på disse risici samt opnår revisionsbevis, der er tilstrækkeligt og egnet til at danne grundlag for vores konklusion. Risikoen for ikke at opdage væsentlig fejlinformation forårsaget af besvigelser er højere end ved væsentlig fejlinformation forårsaget af fejl, idet besvigelser kan omfatte sammensværgelser, dokumentfalsk, bevidste udeladelser, vildledning eller tilsidesættelse af intern kontrol.
- ▶ Opnår vi forståelse af den interne kontrol med relevans for revisionen for at kunne udforme revisionshandlinger, der er passende efter omstændighederne, men ikke for at kunne udtrykke en konklusion om effektiviteten af koncernens og selskabets interne kontrol.
- ▶ Tager vi stilling til, om den regnskabspraksis, som er anvendt af ledelsen, er passende, samt om de regnskabsmæssige skøn og tilknyttede oplysninger, som ledelsen har udarbejdet, er rimelige.
- ▶ Konkluderer vi, om ledelsens udarbejdelse af regnskaberne på grundlag af regnskabsprincippet om fortsat drift er passende, samt om der på grundlag af det opnåede revisionsbevis er væsentlig usikkerhed forbundet med begivenheder eller forhold, der kan skabe betydelig tvivl om koncernens og selskabets evne til at fortsætte driften. Hvis vi konkluderer, at der er en væsentlig usikkerhed, skal vi i vores revisionspåtegning gøre opmærksom på oplysninger herom i regnskaberne eller, hvis sådanne oplysninger ikke er tilstrækkelige, modificere vores konklusion. Vores konklusion er baseret på det revisionsbevis, der er opnået frem til datoen for vores revisionspåtegning. Fremtidige begivenheder eller forhold kan dog medføre, at koncernen og selskabet ikke længere kan fortsætte driften.
- ▶ Tager vi stilling til den samlede præsentation, struktur og indhold af regnskaberne, herunder noteoplysningerne, samt om regnskaberne afspejler de underliggende transaktioner og begivenheder på en sådan måde, at der gives et retvisende billede heraf.
- ▶ Opnår vi tilstrækkeligt og egnet revisionsbevis for de finansielle oplysninger for virksomhederne eller forretningsaktiviteterne i koncernen til brug for at udtrykke en konklusion om koncernregnskabet. Vi er ansvarlige for at lede, føre tilsyn med og udføre koncernrevisionen. Vi er eneansvarlige for vores revisionskonklusion.

Vi kommunikerer med den øverste ledelse om bl.a. det planlagte omfang og den tidsmæssige placering af revisionen samt betydelige revisionsmæssige observationer, herunder eventuelle betydelige mangler i intern kontrol, som vi identificerer under revisionen.

### Udtalelse om ledelsesberetningen

Ledelsen er ansvarlig for ledelsesberetningen.

Vores konklusion om regnskaberne omfatter ikke ledelsesberetningen, og vi udtrykker ingen form for konklusion med sikkerhed om ledelsesberetningen.

I tilknytning til vores revision af regnskaberne er det vores ansvar at læse ledelsesberetningen og i den forbindelse overveje, om ledelsesberetningen er væsentligt inkonsistent med regnskaberne eller vores viden opnået ved revisionen eller på anden måde synes at indeholde væsentlig fejlinformation.

Vores ansvar er derudover at overveje, om ledelsesberetningen indeholder krævede oplysninger i henhold til årsregnskabsloven.

## Den uafhængige revisors revisionspåtegning

Baseret på det udførte arbejde er det vores opfattelse, at ledelsesberetningen er i overensstemmelse med regnskaberne og er udarbejdet i overensstemmelse med årsregnskabslovens krav. Vi har ikke fundet væsentlig fejlinformation i ledelsesberetningen.

Aalborg, den 8. oktober 2018  
ERNST & YOUNG  
Godkendt Revisionspartnerselskab  
CVR-nr. 30 70 02 28



Hans B. Vistisen  
statsaut. revisor  
MNE-nr.: mne23254



Søren V. Nejmman  
statsaut. revisor  
MNE-nr.: mne32775

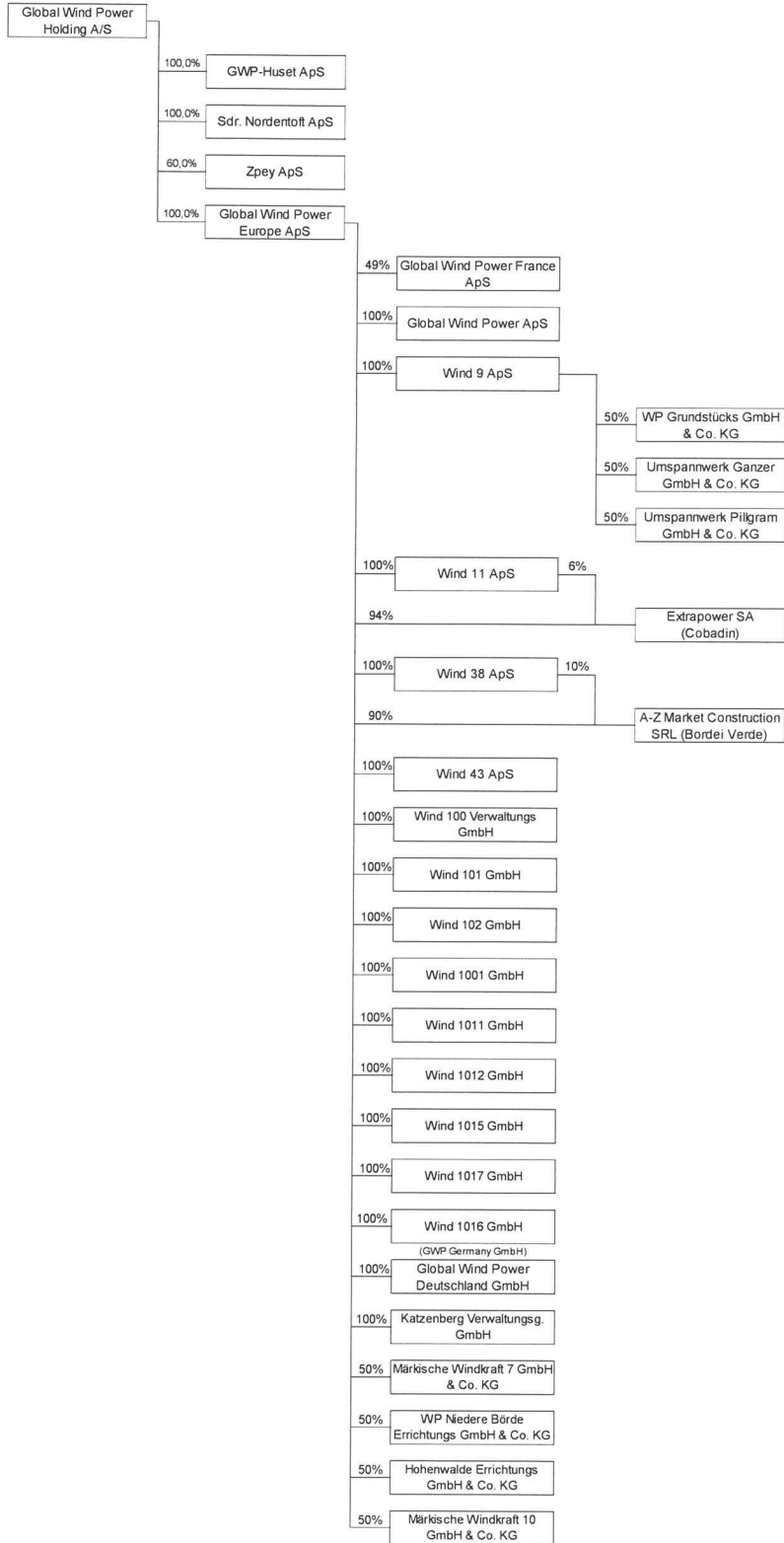
## Ledelsesberetning

### Oplysninger om selskabet

Navn	Global Wind Power Holding A/S
Adresse, postnr., by	Jernbanegade 11, 7700 Thisted
CVR-nr.	25 68 38 46
Stiftet	31. august 2000
Hjemstedskommune	Thisted
Regnskabsår	1. juli - 30. juni
Bestyrelse	Johannes Poulsen, formand Nicolai Mallet Henrik Amby Jensen
Direktion	Henrik Amby Jensen
Revision	Ernst & Young Godkendt Revisionspartnerselskab Vestre Havnepromenade 1A, 9000 Aalborg

## Ledelsesberetning

### Koncernoversigt





## Ledelsesberetning

### Hoved- og nøgletal for koncernen

t.EUR	2017/18	2016/17	2015/16	2014/15	2013/14
<b>Hovedtal</b>					
Bruttoresultat	290	-206	3.352	7.440	-783
Resultat af ordinær primær drift	56	-650	1.716	2.461	-4.982
Resultat af finansielle poster	-1.391	1.268	-583	-729	-195
<b>Årets resultat</b>	<b>-1.349</b>	<b>624</b>	<b>974</b>	<b>911</b>	<b>-4.508</b>
<b>Balancesum</b>					
Balancesum	15.522	9.807	8.446	11.433	16.931
Investering i materielle anlægsaktiver	2.986	43	6	0	0
<b>Egenkapital</b>	<b>2.645</b>	<b>5.196</b>	<b>4.572</b>	<b>3.182</b>	<b>2.269</b>
<b>Nøgletal</b>					
Solidsgrad	17,0	53,0	54,1	27,8	13,4
Egenkapitalforrentning	Neg.	12,8	25,1	33,4	neg.
<b>Gennemsnitligt antal fuldtidsbeskæftigede</b>					
Gennemsnitligt antal fuldtidsbeskæftigede	3	4	19	37	50

Der henvises til definitioner og begreber under anvendt regnskabspraksis.

## Ledelsesberetning

### Virksomhedens væsentligste aktiviteter

Virksomhedens formål er at virke som holdingselskab og drive selvstændig udvikling, handel og rådgivning i forbindelse med vindenergiproduktion samt hermed beslægtet virksomhed.

En væsentlig del af virksomhedens aktivitet kommer fra det joint venture, der blev indgået med Fred. Olsen Renewables AS i 2016 og omfatter projektaktiviteter i Frankrig og Tyskland. Joint venturet ledes af en bestyrelse, hvor der er to repræsentanter fra henholdsvis Fred. Olsen Renewables AS og Global Wind Power-koncernen.

### Strategi

Global Wind Power er en virksomhed funderet på medarbejderne som væsentligste ressource. Vi arbejder ud fra, at dette udgør det bedste forretningsprincip. Medarbejdernes knowhow og erfaring er grundstenene i vores hovedprodukt, som er at udvikle og levere vindmølleprojekter, der konstant lever op til gældende krav og markedets forventninger.

### Koncernens væsentligste aktiviteter

#### Markedssituation

Global Wind Power har i regnskabsåret, ud over aktiviteterne i Danmark, været aktiv og lokalforankret på tre markeder internationalt, nemlig Frankrig, Tyskland og Rumænien.

#### Kunder

Global Wind Power arbejder på at opfylde behovene hos vores kunder, uanset om det er det institutionelle, det industrielle eller det private segment. Generelt gør vi brug af en dynamisk tilgang til de markeder, vi opererer på, samt de kunder, vi arbejder med, og vi tilpasser os i overensstemmelse med dem og deres behov.

Vores primære kundegruppe er industrielle og institutionelle kunder, da de typisk vil være mest interesseret i at sikre projekterne i et tidligt stadie, således at projekterne kan tilpasses den enkelte kundes behov.

#### Produkter

Global Wind Powers kernekompetencer og kerneforretning er udvikling og opnåelse af de nødvendige tilladelser til vindmølleprojekter (Greenfield Development). Endvidere tilbydes kunderne service relateret til udvikling og implementering af vindmølleprojekter.

### Udviklingen i aktiviteter og økonomiske forhold

#### Frankrig

Aktiviteten i Frankrig drives i det 49 %-ejede joint venture Global Wind Power France ApS og har i foråret 2018 været præget af salget af et projekt, der opnåede fuld og endelig tilladelse til byggeri og drift. Prisniveauet for de solgte projekter har været tilfredsstillende. Ud over projektsalget har aktiviteterne i året fortsat haft fokus på at udbygge og vedligeholde porteføljen af Greenfield-projekter i Frankrig. Bøniteten af porteføljen vokser, hvilket er blevet bekræftet af flere eksterne aktører, som har vist interesse i at erhverve hele eller dele af porteføljen.

## Ledelsesberetning

### *Tyskland*

Alle projektaktiviteter i Tyskland er i løbet af foråret 2018 indstillet eller frasolgt. Global Wind Power har fortsat nogle projekt- og driftsselskaber hjemhørende i Tyskland.

### *Rumænien*

De rumænske aktiviteter er begrænset til et minimum af udvikling på de tilbageværende projekter med hjælp fra ekstern tilknyttede konsulenter. Markedsforholdene og mulighederne for at afsætte projekter er meget vanskelige som følge af, at der ikke er mulighed for at opnå subsidier på afregningsprisen på strøm samt stadig politisk ustabilitet på dette område. Til trods herfor har der været ført konkrete forhandlinger omkring salget af projekterne, dog uden endelig indgåelse af aftale.

### *Danmark*

Aktiviteterne i Danmark er endnu engang blevet tilpasset behovet for support i henholdsvis Frankrig og Tyskland samt almindelig løbende administration af koncernens selskaber i ind- og udland.

### *Økonomiske forhold og årets resultat*

Årets primære driftsresultat på 0,1 mio. EUR og årets resultat på -1,3 mio. EUR lever ikke op til de samlede forventninger og er yderst utilfredsstillende.

Egenkapitalen udgør 2,6 mio. EUR pr. 30. juni 2018, svarende til en soliditet på 17,0 %.

### *Usikkerhed om indregning og måling*

Skøn, der er væsentlige for regnskabsaflæggelsen, vedrører hovedsagelig målingen af projekter, jf. de øvrige beskrivelser i ledelsesberetningen og note 2.

Som følge af ustabile markedsforhold i Rumænien, herunder særligt usikkerheder omkring udvikling i elafregningspriser, er der forøget usikkerhed omkring værdiansættelsen af Greenfield-projekter pr. 30. juni 2018, jf. omtale i note 2.

Ledelsen vurderer, at de regnskabsmæssige skøn i forbindelse med indregning og måling af projekter er udøvet på betryggende vis.

### *Forventet økonomisk udvikling og likviditetsberedskab*

Global Wind Power har i foråret 2018 indgået en ny langfristet finansieringsaftale med en europæisk investor, som har stillet en kreditfacilitet til rådighed, der kan dække de kommende års drifts- og investeringsbehov.

Global Wind Power Europe ApS har over for selskabets dattervirksomheder, som på balancedagen har negativ egenkapital, afgivet støtteerklæring med henblik på disse selskabers fortsatte drift.

### *Begivenheder efter regnskabsårets udløb*

Der er ikke indtruffet begivenheder efter regnskabsårets udløb, som har indflydelse på den økonomiske stilling.

### *Risikoforhold*

#### *Generelle risici*

##### *Generel lovgivning vedrørende vindprojekter*

Lovgivningsmæssige ændringer omkring miljø- og driftstilladelser til vindmølleparker under udvikling samt lovgivningsmæssige ændringer på afregningspriser for grøn energi udgør en risiko for koncernens fremtidige indtjening.

## Ledelsesberetning

### *Udviklingsrisici*

Udviklingen af Greenfield-projekter er forbundet med risici for indsigelser mod projekterne og tidsforskydninger, hvilket kan have indflydelse på opbygningen af den nødvendige projektportefølje.

Projektudvikling/implementering styres via vores Project Model, som sikrer, at projekterne føres gennem de enkelte stadier på kontrolleret og risikostyret vis.

I forbindelse med udvikling og implementering af vindmølleprojekter påtager koncernen sig normale garanti- og reklamationsforpligtelser, som relaterer sig til det arbejde, som koncernen har ydet på de pågældende projekter.

### *Leverandører*

Global Wind Power er ikke afhængig af bestemte leverandører af vindmøller. Greenfield-projekterne planlægges efter, hvilke vindmøller der passer bedst til projektet.

### *Finansielle risici*

#### *Valutarisici*

Koncernens aktiviteter i udlandet medfører, at resultat, pengestrømme og egenkapital påvirkes af kurs- og renteutviklingen for en række valutaer. Det er koncernens politik hovedsagelig at indkøbe og sælge projekter i EUR. Der indgås ikke spekulative valutapositioner.

#### *Renterisici*

Da koncernens rentebærende driftskapital udgør et væsentligt beløb, har renteniveauet indflydelse på koncernens resultat. Der foretages ingen aktiv afdækning af renterisici.

#### *Likviditetsrisici*

Koncernen har indgået en flerårig finansieringsaftale, som sikrer den fornødne likviditet til koncernens drift og investeringsbehov.

#### *Kreditrisici*

Koncernen har ingen væsentlige kreditrisici.

### **Videnressourcer**

I det omfang koncernen ikke selv besidder de videnressourcer, som er nødvendige for realiseringen af de enkelte projekter, indkøbes disse i underentreprise hos anerkendte specialister.

### **Miljøforhold**

Koncernens påvirkning af det eksterne miljø er ubetydelig, og foranstaltninger til forebyggelse, reduktion eller afhjælpning af skader herpå er derfor uaktuelle.

### **Forsknings- og udviklingsaktiviteter**

Koncernen har ikke tekniske forsknings- og udviklingsaktiviteter.

## Koncern- og årsregnskab 1. juli - 30. juni

### Resultatopgørelse

Note	t.EUR	Koncern		Modervirksomhed	
		2017/18	2016/17	2017/18	2016/17
	<b>Bruttoresultat</b>	290	-206	30	0
3	Personaleomkostninger	-200	-421	0	0
	Afskrivninger af materielle anlægsaktiver	-34	-23	0	0
	<b>Ordinært resultat</b>	56	-650	30	0
	Andre driftsindtægter	7	0	0	0
	Resultat af kapitalandele i dattervirksomheder, associerede virksomheder og joint venture	-1.010	1.417	-1.313	496
4	Finansielle indtægter	5	18	0	0
5	Finansielle omkostninger	-386	-167	-5	-31
	<b>Resultat før skat</b>	-1.328	618	-1.288	465
6	Skat af årets resultat	-21	6	27	86
	<b>Årets resultat</b>	<b>-1.349</b>	<b>624</b>	<b>-1.261</b>	<b>551</b>
	<b>Forslag til resultatdisponering</b>				
	Forslag til udbytte			0	0
	Overført resultat			-1.261	551
				<b>-1.261</b>	<b>551</b>
	Koncernens resultat fordeler sig således:				
	Aktionærer i Global Wind Power Holding A/S	-1.233	551		
	Minoritetsaktionærer	-116	73		
		<b>-1.349</b>	<b>624</b>		



## Koncern- og årsregnskab 1. juli - 30. juni

### Balance

Note	t.EUR	Koncern		Modervirksomhed	
		2017/18	2016/17	2017/18	2016/17
	<b>AKTIVER</b>				
	<b>Anlægsaktiver</b>				
7	<b>Materielle anlægsaktiver</b>				
	Grunde og bygninger	4.465	1.512	0	0
	Andre anlæg, driftsmateriel og inventar	13	58	0	0
		<u>4.478</u>	<u>1.570</u>	<u>0</u>	<u>0</u>
	<b>Finansielle anlægsaktiver</b>				
8	Kapitalandele i dattervirksomheder	0	0	5.039	4.844
9	Kapitalandele i associerede virksomheder	1.123	1.131	0	0
10	Kapitalandele i joint venture	1.120	2.128	0	0
		<u>2.243</u>	<u>3.259</u>	<u>5.039</u>	<u>4.844</u>
	<b>Anlægsaktiver i alt</b>	<u>6.721</u>	<u>4.829</u>	<u>5.039</u>	<u>4.844</u>
	<b>Omsætningsaktiver</b>				
	<b>Varebeholdninger</b>				
	Handelsvarer	211	0	0	0
	Greenfield-projekter	4.469	4.537	0	0
		<u>4.680</u>	<u>4.537</u>	<u>0</u>	<u>0</u>
	<b>Tilgodehavender</b>				
	Tilgodehavender hos tilknyttede virksomheder	0	0	155	48
	Tilgodehavender hos associerede virksomheder	46	49	0	0
	Tilgodehavender fra salg og tjenesteydelser	111	65	0	0
	Andre tilgodehavender	314	166	19	0
	Udskudt skatteaktiv	11	0	0	0
	Tilgodehavende selskabsskat	0	50	0	0
	Tilgodehavende sambeskatningsbidrag	0	0	1	1
		<u>482</u>	<u>330</u>	<u>175</u>	<u>49</u>
	<b>Likvide beholdninger</b>	<u>3.639</u>	<u>111</u>	<u>2.761</u>	<u>3</u>
	<b>Omsætningsaktiver i alt</b>	<u>8.801</u>	<u>4.978</u>	<u>2.936</u>	<u>52</u>
	<b>AKTIVER I ALT</b>	<u>15.522</u>	<u>9.807</u>	<u>7.975</u>	<u>4.896</u>



## Koncern- og årsregnskab 1. juli - 30. juni

### Balance

Note	t.EUR	Koncern		Modervirksomhed	
		2017/18	2016/17	2017/18	2016/17
	<b>PASSIVER</b>				
	<b>Egenkapital</b>				
	Selskabskapital	1.000	1.000	1.000	1.000
	Nettoopskrivning efter den indre værdis metode	0	0	229	0
	Overført resultat	1.653	3.590	2.233	3.590
	Foreslået udbytte	0	0	0	0
	<b>Aktionærer i Global Wind Power Holding A/S' andel af egenkapital</b>	<b>2.653</b>	<b>4.590</b>	<b>3.462</b>	<b>4.590</b>
	Minoritetsinteresser	-8	606	0	0
	<b>Egenkapital i alt</b>	<b>2.645</b>	<b>5.196</b>	<b>3.462</b>	<b>4.590</b>
	<b>Hensatte forpligtelser</b>				
	Underbalance i dattervirksomheder og associerede virksomheder	1.115	1.114	13	0
	<b>Hensatte forpligtelser i alt</b>	<b>1.115</b>	<b>1.114</b>	<b>13</b>	<b>0</b>
	<b>Gældsforpligtelser</b>				
	<b>Langfristede gældsforpligtelser</b>				
11	Realkreditinstitutter	1.895	800	0	0
	Anden rentebærende gæld	7.511	0	0	0
	<b>Langfristede gældsforpligtelser i alt</b>	<b>9.406</b>	<b>800</b>	<b>0</b>	<b>0</b>
	<b>Kortfristede gældsforpligtelser</b>				
11	Kortfristet del af langfristede gældsforpligtelser	116	44	0	0
	Kreditinstitutter	154	2.291	0	0
	Leverandører af varer og tjenesteydelser	191	123	0	0
	Gæld til tilknyttede virksomheder	0	0	4.500	279
	Skyldig selskabsskat	15	45	0	27
	Gæld til selskabsdeltager	1.741	0	0	0
	Anden gæld	139	194	0	0
		2.356	2.697	4.500	306
	<b>Gældsforpligtelser i alt</b>	<b>11.762</b>	<b>3.497</b>	<b>4.500</b>	<b>306</b>
	<b>PASSIVER I ALT</b>	<b>15.522</b>	<b>9.807</b>	<b>7.975</b>	<b>4.896</b>

- 1 Anvendt regnskabspraksis
- 2 Væsentlige regnskabsmæssige skøn og vurderinger
- 12 Kontraktlige forpligtelser og eventualposter m.v.
- 13 Pantsætninger og sikkerhedsstillelser

**Koncern- og årsregnskab 1. juli - 30. juni**
**Egenkapitalopgørelse**

t.EUR	Koncern				Egenkapital i alt
	Selskabs- kapital	Overført resultat	I alt	Minoritets- interesser	
Egenkapital 1. juli 2017	1.000	3.590	4.590	606	5.196
Tilgang	0	0	0	7	7
Overført via resultatdisponering	0	-1.233	-1.233	-116	-1.349
Køb af minoritetsandele under fortsat kontrol	0	-837	-837	-505	-1.342
Valutakursregulering	0	45	45	0	45
Dagsværdi af konverteringsret på låneoptagelsestidspunktet vedrørende konvertibelt lån i dattervirksomhed	0	88	88	0	88
<b>Egenkapital 30. juni 2018</b>	<b>1.000</b>	<b>1.653</b>	<b>2.653</b>	<b>-8</b>	<b>2.645</b>

t.EUR	Modervirksomhed			
	Selskabs- kapital	Nettoopskrivning efter den indre værdis metode	Overført resultat	I alt
Egenkapital 1. juli 2017	1.000	0	3.590	4.590
Overført via resultatdisponering	0	0	-1.261	-1.261
Overført	0	229	-229	0
Valutakursregulering	0	0	45	45
Dagsværdi af konverteringsret på låneoptagelsestidspunktet vedrørende konvertibelt lån i dattervirksomhed	0	88	0	88
<b>Egenkapital 30. juni 2018</b>	<b>1.000</b>	<b>317</b>	<b>2.145</b>	<b>3.462</b>

## Koncern- og årsregnskab 1. juli - 30. juni

### Noter

#### 1 Anvendt regnskabspraksis

Årsrapporten for Global Wind Power Holding A/S for 2017/18 er aflagt i overensstemmelse med årsregnskabslovens bestemmelser for klasse B-virksomheder.

Årsregnskabet er aflagt efter samme regnskabspraksis som sidste år.

#### Præsentationsvaluta

Årsregnskabet præsenteres i EUR.

#### Koncernregnskabet

Koncernregnskabet omfatter modervirksomheden Global Wind Power Holding A/S og dattervirksomheder, hvori Global Wind Power Holding A/S direkte eller indirekte besidder mere end 50 % af stemmerettighederne eller på anden måde har bestemmende indflydelse. Virksomheder, hvori koncernen besidder mellem 20 % og 50 % af stemmerettighederne og udøver betydelig, men ikke bestemmende indflydelse, betragtes som associerede virksomheder, jf. koncernoversigten.

Ved konsolideringen foretages eliminering af koncerninterne indtægter og omkostninger, aktiebesiddelser, interne mellemværender og udbytter samt realiserede og urealiserede fortjenester og tab ved transaktioner mellem de konsoliderede virksomheder.

#### Virksomhedssammenslutninger

Nyerhvervede eller nystiftede virksomheder indregnes i koncernregnskabet fra anskaffelsestidspunktet. Solgte eller afviklede virksomheder indregnes i den konsoliderede resultatopgørelse frem til afståelsestidspunktet. Sammenligningstal korrigeres ikke for ny erhvervede, solgte eller afviklede virksomheder.

Fortjeneste eller tab ved afhændelse af dattervirksomheder og associerede virksomheder opgøres som forskellen mellem afhændelsestidspunktets nettoaktiver og den regnskabsmæssige værdi af nettoaktiver på salgstidspunktet inkl. ikke-afskrevet goodwill og forventede omkostninger til salg eller afvikling. Fortjeneste eller tab indregnes i resultatopgørelsen under andre driftsindtægter henholdsvis andre driftsomkostninger.

Ved køb af nye virksomheder anvendes overtagelsesmetoden, hvorefter de nytilkøbte virksomheders identificerede aktiver og forpligtelser måles til dagsværdi på erhvervelsestidspunktet.

#### Koncerninterne virksomhedssammenslutninger

Ved virksomhedssammenslutninger som køb og salg af kapitalandele, fusioner og spaltninger m.v. ved deltagelse af virksomheder under modervirksomhedens kontrol anvendes sammenlægningsmetoden. Forskelle mellem det aftalte vederlag og den erhvervede virksomheds regnskabsmæssige værdi indregnes på egenkapitalen. Der foretages endvidere tilpasning af sammenligningstal for tidligere regnskabsår.

## Koncern- og årsregnskab 1. juli - 30. juni

### Noter

#### 1 Anvendt regnskabspraksis (fortsat)

##### Omregning af fremmed valuta

Transaktioner i fremmed valuta omregnes ved første indregning til transaktionsdagens kurs. Valutakursdifferencer, der opstår mellem transaktionsdagens kurs og kursen på betalingsdagen, indregnes i resultatopgørelsen som en finansiel post.

Tilgodehavender, gæld og andre monetære poster i fremmed valuta omregnes til balancedagens valutakurs. Forskellen mellem balancedagens kurs og kursen på tidspunktet for tilgodehavendets eller gældsforpligtelsens opståen eller indregning i seneste årsregnskab indregnes i resultatopgørelsen under finansielle indtægter og omkostninger.

##### Resultatopgørelse

##### Nettoomsætning

Nettoomsætningen måles til dagsværdien af det aftalte vederlag ekskl. moms og afgifter opkrævet på vegne af tredjepart. Alle former for afgivne rabatter indregnes i nettoomsætningen.

##### *Omsætning fra salg af projekter*

Indtægter fra salg af projekter, hvilket omfatter Greenfield-projekter, indregnes i nettoomsætningen, når overgang af de væsentligste fordele og risici til køber har fundet sted, indtægten kan opgøres pålideligt, og betaling forventes modtaget. Tidspunktet for overgang af de væsentligste fordele og risici vil typisk være på tidspunktet for indgåelse af endelig skriftlig overdragelsesaftale.

##### *Omsætning fra salg af tjenesteydelser*

Omsætning fra levering af service- og tjenesteydelser, herunder TCM-ydelser, indregnes i takt med at service- og tjenesteydelserne leveres.

##### Bruttoresultat

I henhold til årsregnskabslovens § 32 er visse poster sammendraget i posten "Bruttoresultat".

Bruttoresultatet omfatter nettoomsætning, andre driftsindtægter, andre driftsomkostninger samt andre eksterne omkostninger m.v.

##### Finansielle indtægter og omkostninger

Finansielle indtægter og omkostninger indeholder renter, omkostninger ved realiserede og urealiserede kursgevinster og -tab vedrørende gæld og transaktioner i fremmed valuta m.v.

##### Skat af årets resultat

Selskabet indgår i sambeskatning med øvrige danske selskaber i Global Wind Power Holding A/S-koncernen. Global Wind Power Holding A/S er administrationsselskab og afholder aktuelle skattebetalinger, der herefter fordeles som sambeskatningsbidrag mellem selskaberne i forhold til disses skattepligtige indkomstbeløb, herunder ved refusion vedrørende skattemæssigt underskud.

Årets skat, der består af årets aktuelle skat og forskydning i udskudt skat, indregnes i resultatopgørelsen med den del, der kan henføres til årets resultat, og direkte i egenkapitalen med den del, der kan henføres til posteringer direkte i egenkapitalen.



## Koncern- og årsregnskab 1. juli - 30. juni

### Noter

#### 1 Anvendt regnskabspraksis (fortsat)

##### Balance

###### Materielle anlægsaktiver

Grunde og bygninger samt andre anlæg, driftsmateriel og inventar måles til kostpris med fradrag af akkumulerede af- og nedskrivninger. Der afskrives ikke på grunde.

Afskrivningsgrundlaget opgøres under hensyntagen til aktivets restværdi efter afsluttet brugstid og reduceres med eventuelle nedskrivninger. Afskrivningsperioden og restværdien fastsættes på anskaffelsestidspunktet og revurderes årligt. Overstiger restværdien aktivets regnskabsmæssige værdi, ophører afskrivning.

Ved ændring i afskrivningsperioden eller restværdien indregnes virkningen for afskrivninger fremadrettet som en ændring i regnskabsmæssigt skøn.

Kostprisen omfatter anskaffelsesprisen og omkostninger direkte tilknyttet anskaffelsen indtil det tidspunkt, hvor aktivet er klar til brug.

Kostprisen på et samlet aktiv opdeles i separate bestanddele, der afskrives hver for sig, hvis brugstiden på de enkelte bestanddele er forskellige.

Der foretages lineære afskrivninger over den forventede brugstid, baseret på følgende vurdering af aktivernes forventede brugstider:

Bygninger	10-30 år
Andre anlæg, driftsmateriel og inventar	3-8 år

Afskrivninger indregnes i resultatopgørelsen.

Fortjeneste og tab ved salg af materielle anlægsaktiver opgøres som forskellen mellem salgsprisen med fradrag af salgsomkostninger og den regnskabsmæssige værdi på salgstidspunktet. Fortjeneste eller tab indregnes i resultatopgørelsen under andre driftsindtægter henholdsvis andre driftsomkostninger.

##### Kapitalandele i dattervirksomheder, associerede virksomheder og joint venture

###### Resultatopgørelsen

I resultatopgørelsen indregnes den forholdsmæssige andel af joint venture og de enkelte associerede samt dattervirksomheders resultat efter skat og efter forholdsmæssig eliminering af intern avance/tab og fradrag af afskrivning på goodwill. Goodwill afskrives lineært over den vurderede økonomiske levetid på 5 år, der er fastlagt på baggrund af ledelsens erfaringer inden for de enkelte forretningsområder.

###### Balancen

Kapitalandele i dattervirksomheder, associerede virksomheder og joint venture måles til den forholdsmæssige andel af virksomhedernes indre værdi opgjort efter koncernens regnskabspraksis med fradrag eller tillæg af urealiserede koncerninterne avancer og tab og med tillæg eller fradrag af resterende værdi af positiv eller negativ goodwill opgjort efter overtagelsesmetoden.

## Koncern- og årsregnskab 1. juli - 30. juni

### Noter

#### 1 Anvendt regnskabspraksis (fortsat)

Dattervirksomheder, associerede virksomheder og joint venture med negativ regnskabsmæssig indre værdi måles til 0 EUR, og et eventuelt tilgodehavende hos disse virksomheder nedskrives i det omfang, det vurderes som uerholdeligt. Hvis den regnskabsmæssige negative indre værdi overstiger tilgodehavender, indregnes det resterende beløb under hensatte forpligtelser i det omfang, modervirksomheden har en retlig eller faktisk forpligtelse til at dække dattervirksomhedens underbalance.

Nettoopskrivning af kapitalandele i dattervirksomheder, associerede virksomheder og joint venture vises som reserve for nettoopskrivning efter den indre værdis metode i egenkapitalen i det omfang, den regnskabsmæssige værdi overstiger kostprisen.

#### Værdiforringelse af anlægsaktiver

Den regnskabsmæssige værdi af materielle og finansielle anlægsaktiver vurderes årligt for indikationer på værdiforringelse, ud over det som udtrykkes ved afskrivning.

Foreligger der indikationer på værdiforringelse, foretages nedskrivningstest af hvert enkelt aktiv henholdsvis gruppe af aktiver. Der foretages nedskrivning til genindvindingsværdien, hvis denne er lavere end den regnskabsmæssige værdi.

Som genindvindingsværdi anvendes den højeste værdi af nettosalgspris og kapitalværdi. Kapitalværdien opgøres som nutidsværdien af de forventede nettopengestrømme fra anvendelsen af aktivet eller aktivgruppen og forventede nettopengestrømme ved salg af aktivet eller aktivgruppen efter endt brugstid.

#### Projekter

Projekter, der omfatter Greenfield-projekter, måles til kostpris. Er nettorealiseringsværdien lavere end kostprisen, nedskrives til denne lavere værdi. Kostpris for projekter omfatter eksterne afholdte omkostninger samt yderligere henførbare omkostninger. Låneomkostninger indregnes ikke i kostprisen.

Netto-realiseringsværdi for projekter opgøres som forventet salgssum med fradrag af forventede færdiggørelsesomkostninger og omkostninger, der afholdes for at effektuere salget, og fastsættes under hensyntagen til omsættelighed og udvikling i forventet salgssum.

#### Tilgodehavender

Tilgodehavender måles til amortiseret kostpris.

Der foretages nedskrivning til imødegåelse af tab, hvor der vurderes at være indtruffet en objektiv indikation på, at et tilgodehavende er værdiforringet. Hvis der foreligger en objektiv indikation på, at et individuelt tilgodehavende er værdiforringet, foretages nedskrivning på individuelt niveau.

Nedskrivninger opgøres som forskellen mellem den regnskabsmæssige værdi af tilgodehavender og nutidsværdien af de forventede pengestrømme, herunder realiseringsværdi af eventuelle modtagne sikkerhedsstillelser. Som diskonteringsrate anvendes den effektive rente for det enkelte tilgodehavende eller portefølje.



## Koncern- og årsregnskab 1. juli - 30. juni

### Noter

#### 1 Anvendt regnskabspraksis (fortsat)

##### Egenkapital

###### *Reserve for nettoopskrivning efter den indre værdis metode*

Reserve for nettoopskrivning efter indre værdi omfatter nettoopskrivning af kapitalandele i datter- og associerede virksomheder i forhold til kostpris.

Reserven kan elimineres ved underskud, realisation af kapitalandele eller ændring i regnskabsmæssige skøn.

Reserven kan ikke indregnes med et negativt beløb.

###### *Udbytte*

Foreslået udbytte indregnes som en forpligtelse på tidspunktet for vedtagelse på den ordinære generalforsamling (deklareringstidspunktet). Udbytte, som forventes udbetalt for året, vises som en særskilt post under egenkapitalen.

##### Selskabsskat og udskudt skat

Aktuelle skatteforpligtelser og tilgodehavende aktuel skat indregnes i balancen som beregnet skat af årets skattepligtige indkomst, reguleret for skat af tidligere års skattepligtige indkomster.

Udskudt skat måles efter den balanceorienterede gælds metode af alle midlertidige forskelle mellem regnskabsmæssig og skattemæssig værdi af aktiver og forpligtelser.

Udskudte skatteaktiver, herunder skatteværdien af fremførselsberettigede skattemæssige underskud, indregnes med den værdi, hvortil de forventes at blive anvendt, enten ved udligning i skat af fremtidig indtjening eller ved modregning i udskudte skatteforpligtelser inden for samme juridiske skatteenhed og jurisdiktion. Eventuelle udskudte nettoaktiver måles til nettorealiseringsværdi.

Udskudt skat måles på grundlag af de skatteregler og sattesatser, der med balancedagens lovgivning vil være gældende, når den udskudte skat forventes udløst som aktuel skat. Ændring i udskudt skat som følge af ændringer i sattesatser indregnes i resultatopgørelsen.

##### Hensatte forpligtelser

Hensatte forpligtelser indregnes, når koncernen som følge af en tidligere begivenhed har en retlig eller faktisk forpligtelse, og det er sandsynligt, at indfrielse af forpligtelsen vil medføre et forbrug af selskabets økonomiske ressourcer. Hensatte forpligtelser måles til nettorealiseringsværdi eller til dagsværdi. Hvis opfyldelse af forpligtelsen tidsmæssigt forventes at ligge langt ude i fremtiden, måles forpligtelsen til dagsværdi.

##### Gældsforpligtelser, herunder konvertible lån

Finansielle gældsforpligtelser, som omfatter lån og gæld til kreditinstitutter, leverandørgæld og gæld til tilknyttede virksomheder, indregnes ved lånoptagelse til kostpris, svarende til det modtagne provenu efter fradrag af afholdte transaktionsomkostninger. I efterfølgende perioder måles de finansielle forpligtelser til amortiseret kostpris.

Dagsværdien af en konverteringsret tilknyttet et konvertibelt lån indregnes direkte på egenkapitalen adskilt fra lånet. Den resterende del af kostprisen på lånet indregnes ved første indregning som en gældsforpligtelse og danner samtidig grundlag for den efterfølgende amortisering af lånet. Dagsværdien af konverteringsretten estimeres ved anvendelse af en Black Scholes-model. Ved beregningen tages der hensyn til de betingelser og vilkår, der knytter sig til den tildelte konverteringsret.

Øvrige gældsforpligtelser måles til nettorealiseringsværdi.

## Koncern- og årsregnskab 1. juli - 30. juni

### Noter

#### 1 Anvendt regnskabspraksis (fortsat)

##### Nøgletal

Nøgletal er beregnet i overensstemmelse med Finansforeningens "Anbefalinger og Nøgletal 2015".

De i hoved- og nøgletalsoversigten anførte nøgletal er beregnet således:

Egenkapitalforrentning	$\frac{\text{Ordinært resultat efter skat} \times 100}{\text{Gennemsnitlig egenkapital}}$
Soliditetsgrad	$\frac{\text{Egenkapital ekskl. minoritetsinteresser, ultimo} \times 100}{\text{Passiver i alt, ultimo}}$

#### 2 Væsentlige regnskabsmæssige skøn og vurderinger

Væsentlige regnskabsmæssige skøn og usikkerheder vedrører hovedsagelig værdiansættelse af projekter samt vurdering af garanti- og reklamationsforpligtelser.

Greenfield-projekter indgår i koncernens joint venture Global Wind Power France ApS.

##### *Projekter - generel risiko*

Greenfield-projekter, som er koncernens primære aktivitet, er ofte den mest udfordrende fase i et vindmølleprojekt. Passende eller foreslåede områder til udvikling af vindmølleprojekter undersøges med det formål at vurdere gennemførligheden af et projekt. Studier af gennemførlighed dækker følgende områder: Vind, opkobling til forsyningsnettet, veje, jordbundsforhold og miljø. Denne indledende fase afsluttes typisk med, at aftaler med grundejerne, foreløbig hensigtserklæring med hensyn til opkobling til forsyningsnettet og myndighedernes godkendelse af projektlokationen foreligger.

Herefter udarbejdes en detaljeret teknisk og strukturel projektering. Den omfatter de studier og beregninger, der er påkrævet for, at myndighederne kan fortsætte behandlingen af projektet. Denne fase er afsluttet, når alle de påkrævede tilladelser til implementering og drift af vindmølleprojektet er på plads, ikke mindst den altafgørende byggetilladelse, så projektet er klar til gennemførelse.

Indtægter fra salg af Greenfield-projekter indregnes i nettoomsætningen, når overgang af de væsentligste fordele og risici til køber har fundet sted, indtægten kan opgøres pålideligt, og betaling forventes modtaget. Tidspunktet for overgang af de væsentligste fordele og risici vil typisk være på tidspunktet for indgåelse af skriftlig overdragelsesaftale.

Greenfield-projekter måles til kostpris, der omfatter afholdte eksterne omkostninger. Alle interne omkostninger omkostningsføres i resultatopgørelsen, når de afholdes. Er nettorealisationsværdien lavere end kostprisen, nedskrives til denne lavere værdi. Nettorealisationsværdi for projekter opgøres som salgssum med fradrag af færdiggørelsesomkostninger og omkostninger, der afholdes for at effektuere salget, og fastsættes under hensyntagen til udviklingen i forventet salgspris.

Identifikation og værdiansættelse af projekter er af natur behæftet med usikkerhed. Den samlede portefølje af potentielle projekter anses som konservativt værdiansat, idet der alene er aktiveret afholdte eksterne omkostninger.

Udviklingen af Greenfield-projekter er forbundet med risici for indsigelser mod projekterne, og om byggetilladelse opnås samt tidsforskydninger, hvilket kan have indflydelse på værdiansættelsen af projekterne og opbygningen af den nødvendige projektportefølje.

Projektudvikling/implementering styres via vores Project Model, som sikrer, at projekterne føres gennem de enkelte stadier på kontrolleret og risikostyret vis.

Alle projekter gennemgås løbende med henblik på vurdering af projektets gennemførlighed. Hvis et projekt ikke anses for at være gennemførligt, nedskrives projektet til 0 EUR.

## Koncern- og årsregnskab 1. juli - 30. juni

### Noter

#### 2 Væsentlige regnskabsmæssige skøn og vurderinger (fortsat)

##### *Projekter - særlig risiko*

Koncernen har enkelte rumænske Greenfield-projekter i porteføljen fra tidligere år med regnskabsmæssig værdi på 4.469 t.EUR pr. 30. juni 2018.

Som følge af ustabile markedsforhold i Rumænien, herunder særligt usikkerheder omkring udvikling i elafregningspriser, har det ikke været muligt at afhænde de rumænske projekter med den forventede hastighed. I løbet af 2017/18 har koncernen dog løbende modtaget henvendelser fra potentielle købere, uden at dette har resulteret i et salg.

Som følge af de ustabile markedsforhold i Rumænien er der betydelig usikkerhed omkring værdiansættelsen af Greenfield-projekter pr. 30. juni 2018. Hvis markedet mod forventning udvikler sig yderligere i negativ retning, kan der blive behov for yderligere nedskrivning af projekterne fremadrettet.

##### *Garanti- og reklamationsforpligtelser*

I forbindelse med udviklingen og implementering af vindmølleprojekter påtager Global Wind Power sig normale garanti- og reklamationsforpligtelser, som relaterer sig til det arbejde, som koncernen har ydet på de pågældende projekter. Det er ledelsens opfattelse, at de regnskabsmæssige skøn i forbindelse med vurdering af indregning og/eller præsentation af tvister og retssager er forsvarlige.

t.EUR	Koncern		Modervirksomhed	
	2017/18	2016/17	2017/18	2016/17
<b>3 Personaleomkostninger</b>				
Gager og lønninger	150	304	0	0
Pensioner	15	58	0	0
Andre omkostninger til social sikring	35	59	0	0
	<u>200</u>	<u>421</u>	<u>0</u>	<u>0</u>
Gennemsnitligt antal fuldtidsbeskæftigede	<u>3</u>	<u>4</u>	<u>0</u>	<u>0</u>

I personaleomkostninger for koncernen indgår gager og pensioner til modervirksomhedens direktion med 148 t.EUR (2016/17: 347 t.EUR) samt honorar til modervirksomhedens bestyrelse med 0 t.EUR (2016/17: 16 t.EUR).

t.EUR	Koncern		Modervirksomhed	
	2017/18	2016/17	2017/18	2016/17
<b>4 Finansielle indtægter</b>				
Renteindtægter fra tilknyttede virksomheder	0	0	0	0
Øvrige renteindtægter m.v.	5	18	0	0
	<u>5</u>	<u>18</u>	<u>0</u>	<u>0</u>

**Koncern- og årsregnskab 1. juli - 30. juni**
**Noter**

t.EUR	Koncern		Modervirksomhed	
	2017/18	2016/17	2017/18	2016/17
<b>5 Finansielle omkostninger</b>				
Renteomkostninger til tilknyttede virksomheder	0	0	0	31
Øvrige renteomkostninger m.v.	386	167	5	0
	<u>386</u>	<u>167</u>	<u>5</u>	<u>31</u>
<b>6 Skat af årets resultat</b>				
Årets aktuelle skat	0	80	-1	0
Årets regulering af udskudt skat	11	-86	0	-86
Regulering af skat fra tidligere år	10	0	-26	0
	<u>21</u>	<u>-6</u>	<u>-27</u>	<u>-86</u>
<b>7 Materielle anlægsaktiver</b>				
		Koncern		
		Grunde og bygninger	Andre anlæg, driftsmateriel og inventar	I alt
Kostpris 1. juli 2017		3.436	844	4.280
Tilgang		2.968	18	2.986
Afgang		0	-515	-515
Kostpris 30. juni 2018		<u>6.404</u>	<u>347</u>	<u>6.751</u>
Ned- og afskrivninger 1. juli 2017		1.924	786	2.710
Afskrivninger		15	19	34
Tilbageførsel af akkumulerede afskrivninger på afhændede aktiver		0	-471	-471
Ned- og afskrivninger 30. juni 2018		<u>1.939</u>	<u>334</u>	<u>2.273</u>
Regnskabsmæssig værdi 30. juni 2018		<u>4.465</u>	<u>13</u>	<u>4.478</u>



## Koncern- og årsregnskab 1. juli - 30. juni

### Noter

t.EUR	Modervirksomhed	
	2017/18	2016/17
<b>8 Kapitalandele i dattervirksomheder</b>		
Kostpris 1. juli	3.351	3.351
Tilgang	1.363	0
Kostpris 30. juni	4.714	3.351
Værdireguleringer 1. juli	1.493	997
Egenkapitalposter i dattervirksomheder, herunder dagsværdi af konverteringsret på låneoptagelsestidspunktet vedrørende konvertibelt lån	132	0
Årets resultat	-1.285	496
Afskrivning på merværdier	-28	0
Værdireguleringer 30. juni	312	1.493
<b>Regnskabsmæssig værdi 30. juni</b>	<b>5.026</b>	<b>4.844</b>
Præsenteres således:		
Kapitalandele i dattervirksomheder	5.039	4.844
Indregnet under hensatte forpligtelser	-13	0
	5.026	4.844
Heraf udgør ikke-afskrevne forskelsbeløb	809	0

Forskelsbeløb ved første indregning udgør 837 t.EUR.

Vedrørende konvertibelt lån og call-option vedrørende dattervirksomheden Global Wind Power Europe ApS henvises til note 11.

Navn og hjemsted	Stemme- og Ejerandel
Global Wind Power Europe A/S, Thisted	100,0 %
GWP-Huset ApS, Thisted	100,0 %
Sdr. Nordentoft ApS, Thisted	100,0%
Zpey ApS, Herning	60,0 %

Alle dattervirksomheder er selvstændige enheder.

t.EUR	Koncern	
	2017/18	2016/17
<b>9 Kapitalandele i associerede virksomheder</b>		
Kostpris 1. juli	3	3
Kostpris 30. juni	3	3
Værdireguleringer 1. juli	0	11
Årets resultat	-2	-11
Værdireguleringer 30. juni	-2	0
<b>Regnskabsmæssig værdi 30. juni</b>	<b>1</b>	<b>3</b>
Præsenteres således:		
Kapitalandele i associerede virksomheder	1.123	1.131
Modregnet i tilgodehavende hos associerede virksomheder	-7	-14
Indregnet under hensatte forpligtelser	-1.115	-1.114
	1	3

## Koncern- og årsregnskab 1. juli - 30. juni

### Noter

#### 9 Kapitalandele i associerede virksomheder (fortsat)

Navn og hjemsted	Stemme- og ejerandel
Märkische Windkraft 7 GmbH & Co. KG, Tyskland	50 %
WP Niedere Börde Errichtungs GmbH & Co. KG, Tyskland	50 %
Hohenwalde Errichtungs GmbH & Co. KG, Tyskland	50 %
Märkische Windkraft 10 GmbH & Co. KG, Tyskland	50 %
WP Grundstücks GmbH & Co. KG, Tyskland	50 %
Umspannwerk Ganzer GmbH & Co. KG, Tyskland	50 %
Umspannwerk Pillgram GmbH & Co. KG, Tyskland	50 %

t.EUR	Koncern	
	2017/18	2016/17
<b>10 Kapitalandele i joint venture</b>		
Kostpris 1. juli	956	956
Kostpris 30. juni	956	956
Værdireguleringer 1. juli	1.172	-256
Årets resultat	-1.008	1.428
Værdireguleringer 30. juni	164	1.172
<b>Regnskabsmæssig værdi 30. juni</b>	<b>1.120</b>	<b>2.128</b>

Navn og hjemsted	Ejerandel
Global Wind Power France ApS	49 %

t.EUR	Koncern	
	2017/18	2016/17
<b>11 Gæld til realkreditinstitutter og anden rentebærende gæld</b>		
Gældsforpligtelserne fordeles således:		
<b>Realkreditinstitutter</b>		
Langfristede	1.895	800
Kortfristede	116	44
	2.011	844
<b>Anden rentebærende gæld</b>		
Langfristede	7.511	0
Kortfristede	0	0
	7.511	0
Langfristede gældsforpligtelser, der forfalder efter 5 år fra regnskabsårets udløb	1.507	625



## Koncern- og årsregnskab 1. juli - 30. juni

### Noter

#### 11 Gæld til realkreditinstitutter og anden rentebærende gæld (fortsat)

Anden rentebærende gæld på 7.511 t. kr. udgøres af et konvertibelt lån på 7.500 t.EUR (eksklusiv oprullende rente og amortisering af konverteringsretten) vedrørende dattervirksomheden Global Wind Power Europe ApS, der er uden afdrag og uopsigeligt frem til 26. april 2022, eller på et tidligere tidspunkt, hvis konverteringsretten udnyttes. Långiver kan i perioden 27. april 2021 til 26. april 2022 forlange det ansvarlige lån konverteret til selskabskapital i Global Wind Power Europe ApS. Långiver kan endvidere førtidigt forlange det ansvarlige lån konverteret, hvis nærmere definerede begivenheder opstår. Långiver kan ved udnyttelse af konverteringsretten få 49 % af selskabskapitalen i Global Wind Power Europe ApS afhængig af de konkrete omstændigheder på konverteringstidspunktet. Beløbet for en eventuel konvertering udgør op til 7.500 t.EUR (lånets hovedstol) med tillæg af oprullende rente frem til konverteringstidspunktet. Dagsværdien af konverteringsretten er estimeret til 88 t.EUR og er indregnet direkte på egenkapitalen adskilt fra lånet i dattervirksomheden Global Wind Power Europe ApS. Den resterende del af kostprisen på lånet er ved første indregning indregnet som en gældsforpligtelse og danner samtidig grundlag for den efterfølgende amortisering af lånet. Dagsværdien af konverteringsretten er estimeret ved anvendelse af en Black Scholes-model. Ved beregningen er der taget hensyn til de betingelser og vilkår, der knytter sig til den tildelte konverteringsret. Herudover er det i tilknytning til det konvertible lån ydet en yderligere trækningmulighed til specifikke formål, som koncernen endnu ikke har udnyttet.

#### 12 Kontraktlige forpligtelser og eventualposter m.v.

##### Eventualforpligtelser

###### *Koncernen*

Global Wind Power-koncernen er part i enkelte igangværende retssager. Det er ledelsens opfattelse, at udfaldet af disse retssager ikke vil påvirke koncernens finansielle stilling ud over de tilgodehavender og forpligtelser, der er indregnet i balancen pr. 30. juni 2018.

I forbindelse med udviklingen og implementering af vindmølleprojekter påtager Global Wind Power sig normale garanti- og reklamationsforpligtelser, som relaterer sig til det arbejde, som koncernen har ydet på de pågældende projekter.

Koncernens danske selskaber er sambeskattet med øvrige danske selskaber i Global Wind Power Holding A/S-koncernen. Som helejet koncern hæfter koncernen ubegrænset og solidarisk med de øvrige selskaber i sambeskatningen for danske selskabsskatter og kildeskatter på udbytte, renter og royalties inden for sambeskatningskredsen. De sambeskattede virksomheders samlede nettoforpligtelse over for SKAT udgør 0 EUR pr. 30. juni 2018. Eventuelle senere korrektioner af den skattepligtige sambeskatningsindkomst eller kildeskatter vil kunne medføre, at koncernens hæftelse udgør et større beløb.

###### *Modervirksomheden*

Selskabet er sambeskattet med øvrige danske selskaber i Global Wind Power Holding A/S-koncernen. Som helejet dattervirksomhed hæfter selskabet ubegrænset og solidarisk med de øvrige selskaber i sambeskatningen for danske selskabsskatter og kildeskatter på udbytte, renter og royalties inden for sambeskatningskredsen. De sambeskattede virksomheders samlede nettoforpligtelse over for SKAT udgør 0 EUR pr. 30. juni 2018. Eventuelle senere korrektioner af den skattepligtige sambeskatningsindkomst eller kildeskatter vil kunne medføre, at selskabernes hæftelse udgør et større beløb.

## Koncern- og årsregnskab 1. juli - 30. juni

### Noter

#### 12 Kontraktlige forpligtelser og eventualposter m.v. (fortsat)

##### Operationelle leasingforpligtelser

Koncernens selskaber har indgået operationelle leasingkontrakter og lejekontrakter med en samlet forpligtelse på 58 t.EUR pr. 30. juni 2018 mod 290 t.EUR pr. 30. juni 2017. Leasingkontrakterne har en restløbetid på 1-18 måneder.

#### 13 Pantsætninger og sikkerhedsstillelser

##### Koncernen

Til sikkerhed for koncernens gæld over for banker og realkreditinstitutter er der deponeret ejerpantebreve af nom. værdi 4.039 t.EUR (forrige år: 1.784 t.EUR) med pant i koncernens faste ejendom, hvis regnskabsmæssige værdi pr. 30. juni 2018 udgør 4.465 t.EUR.

##### Modervirksomheden

Til sikkerhed for koncernens anden rentebærende gæld på 7.594 t.EUR pr. 30. juni 2018 er der givet pant i selskabskapitalen i datterselskabet Global Wind Power Europe ApS.