

# Global Wind Power Holding A/S

Jernbanegade 11, 7700 Thisted

CVR-nr. 25 68 38 46



## Årsrapport 2015/16

Godkendt på selskabets ordinære generalforsamling, den 2. december 2016

Dirigent:



Nicolai Mallet

**EY**

Building a better  
working world

## Indhold

<b>Ledespåtegning</b>	<b>2</b>
<b>Den uafhængige revisors erklæringer</b>	<b>3</b>
<b>Ledelsesberetning</b>	<b>5</b>
Oplysninger om selskabet	5
Koncernoversigt	6
Hoved- og nøgletal for koncernen	7
Beretning	8
<b>Koncern- og årsregnskab 1. juli - 30. juni</b>	<b>12</b>
Resultatopgørelse	12
Balance	13
Egenkapitalopgørelse	15
Pengestrømsopgørelse	16
Noter	17

## Ledelsespåtegning

Bestyrelse og direktion har dags dato behandlet og godkendt årsrapporten for Global Wind Power Holding A/S for regnskabsåret 1. juli 2015 - 30. juni 2016.

Årsrapporten er aflagt i overensstemmelse med årsregnskabsloven.

Det er vores opfattelse, at koncernregnskabet og årsregnskabet giver et retvisende billede af koncernens og selskabets aktiver, passiver og finansielle stilling pr. 30. juni 2016 samt af resultatet af koncernens og selskabets aktiviteter og koncernens pengestrømme for regnskabsåret 1. juli 2015 - 30. juni 2016.


Det er endvidere vores opfattelse, at ledelsesberetningen indeholder en retvisende redegørelse for udviklingen i koncernens og selskabets aktiviteter og økonomiske forhold, årets resultat og for koncernens og selskabets finansielle stilling.

Årsrapporten indstilles til generalforsamlingens godkendelse.

Thisted, den 2. december 2016  
Direktion:

  
\_\_\_\_\_  
Henrik Amby Jensen

Bestyrelse:

  
\_\_\_\_\_  
Johannes Poulsen  
\_\_\_\_\_  
Nicolai Mallet  
\_\_\_\_\_  
Henrik Amby Jensen

## Den uafhængige revisors erklæringer

Til kapitalejerne i Global Wind Power Holding A/S

### Påtegning på koncernregnskabet og årsregnskabet

Vi har revideret koncernregnskabet og årsregnskabet for Global Wind Power Holding A/S for regnskabsåret 1. juli 2015 - 30. juni 2016, der omfatter resultatopgørelse, balance, egenkapitalopgørelse og noter, herunder anvendt regnskabspraksis, for såvel koncernen som selskabet samt pengestrømsopgørelse for koncernen. Koncernregnskabet og årsregnskabet udarbejdes efter årsregnskabsloven.

### *Ledelsens ansvar for koncernregnskabet og årsregnskabet*

Ledelsen har ansvaret for udarbejdelsen af et koncernregnskab og et årsregnskab, der giver et retvisende billede i overensstemmelse med årsregnskabsloven. Ledelsen har endvidere ansvaret for den interne kontrol, som ledelsen anser nødvendig for at udarbejde et koncernregnskab og et årsregnskab uden væsentlig fejlinformation, uanset om denne skyldes besvigelser eller fejl.

### *Revisors ansvar*

Vores ansvar er at udtrykke en konklusion om koncernregnskabet og årsregnskabet på grundlag af vores revision. Vi har udført revisionen i overensstemmelse med internationale standarder om revision og yderligere krav ifølge dansk revisorlovgivning. Dette kræver, at vi overholder etiske krav samt planlægger og udfører revisionen for at opnå høj grad af sikkerhed for, om koncernregnskabet og årsregnskabet er uden væsentlig fejlinformation.

En revision omfatter udførelse af revisionshandlinger for at opnå revisionsbevis for beløb og oplysninger i koncernregnskabet og i årsregnskabet. De valgte revisionshandlinger afhænger af revisors vurdering, herunder vurderingen af risici for væsentlig fejlinformation i koncernregnskabet og i årsregnskabet, uanset om denne skyldes besvigelser eller fejl. Ved risikovurderingen overvejer revisor intern kontrol, der er relevant for virksomhedens udarbejdelse af et koncernregnskab og et årsregnskab, der giver et retvisende billede. Formålet hermed er at udforme revisionshandlinger, der er passende efter omstændighederne, men ikke at udtrykke en konklusion om effektiviteten af virksomhedens interne kontrol. En revision omfatter endvidere vurdering af, om ledelsens valg af regnskabspraksis er passende, om ledelsens regnskabsmæssige skøn er rimelige samt den samlede præsentation af koncernregnskabet og årsregnskabet.

Det er vores opfattelse, at det opnåede revisionsbevis er tilstrækkeligt og egnet som grundlag for vores konklusion.

Revisionen har ikke givet anledning til forbehold.

### *Konklusion*

Det er vores opfattelse, at koncernregnskabet og årsregnskabet giver et retvisende billede af koncernens og selskabets aktiver, passiver og finansielle stilling pr. 30. juni 2016 samt af resultatet af koncernens og selskabets aktiviteter og koncernens pengestrømme for regnskabsåret 1. juli 2015 - 30. juni 2016 i overensstemmelse med årsregnskabsloven.

### *Supplerende oplysninger vedrørende forhold i regnskabet*

Uden at modificere vores konklusion henleder vi opmærksomheden på afsnittet "Projekter - særlig risiko" i note 2 i regnskabet, som beskriver den betydelige usikkerhed, der er forbundet med værdiansættelsen af koncernens Turnkey-projekter.

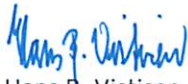
## Den uafhængige revisors erklæringer

### Udtalelse om ledelsesberetningen

Vi har i henhold til årsregnskabsloven gennemlæst ledelsesberetningen. Vi har ikke foretaget yderligere handlinger i tillæg til den udførte revision af koncernregnskabet og årsregnskabet. Det er på denne baggrund vores opfattelse, at oplysningerne i ledelsesberetningen er i overensstemmelse med koncernregnskabet og årsregnskabet.

Aalborg, den 2. december 2016

ERNST & YOUNG  
Godkendt Revisionspartnerselskab  
CVR-nr. 30 70 02 28



Hans B. Vistisen  
statsaut. revisor



Søren V. Nejmman  
statsaut. revisor

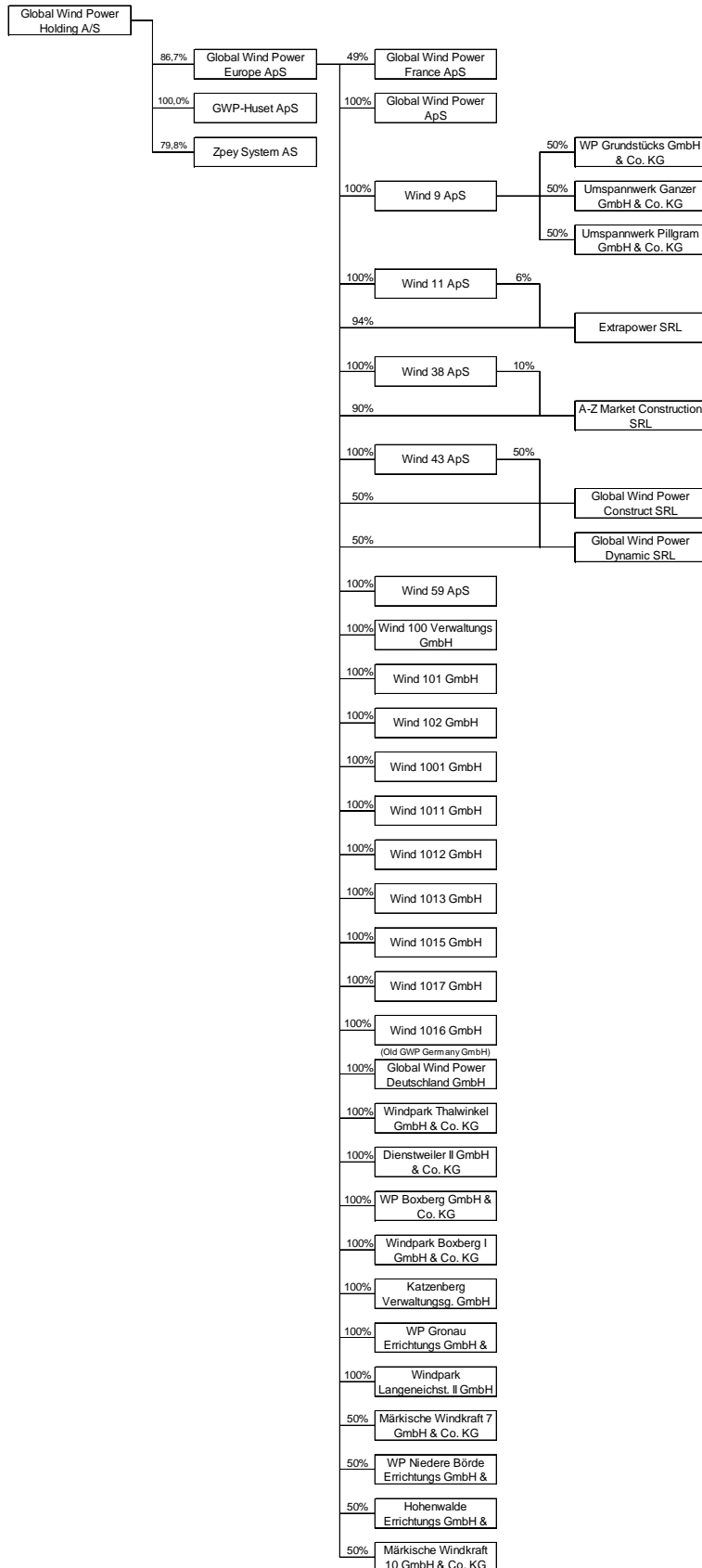
## Ledelsesberetning

### Oplysninger om selskabet

Navn	Global Wind Power Holding A/S
Adresse, postnr., by	Jernbanegade 11, 7700 Thisted
CVR-nr.	25 68 38 46
Stiftet	31. august 2000
Hjemstedskommune	Thisted
Regnskabsår	1. juli - 30. juni
Bestyrelse	Johannes Poulsen, formand Nicolai Mallet Henrik Amby Jensen
Direktion	Henrik Amby Jensen
Revision	Ernst & Young Godkendt Revisionspartnerselskab Vestre Havnepromenade 1A, 9000 Aalborg

## Ledelsesberetning

### Koncernoversigt





## Ledelsesberetning

### Hoved- og nøgletal for koncernen

t.EUR	2015/16	2014/15	2013/14	2012/13	2011/12
<b>Hovedtal</b>					
Bruttoresultat	3.352	7.440	-783	1.791	14.604
Resultat af ordinær primær drift	1.716	2.461	-4.982	-4.636	2.428
Resultat af finansielle poster	-583	-729	-195	-306	-1.144
<b>Årets resultat</b>	<b>840</b>	<b>911</b>	<b>-4.508</b>	<b>-4.882</b>	<b>624</b>
Balancesum	7.334	11.433	16.931	19.862	41.621
Investering i materielle anlægsaktiver	6	0	0	439	946
<b>Egenkapital</b>	<b>4.039</b>	<b>3.182</b>	<b>2.269</b>	<b>7.345</b>	<b>14.119</b>
Pengestrøm fra driftsaktiviteten	-2.090	4.677	-2.747	-3.237	150
Pengestrøm til investeringsaktiviteten	5.853	0	1.141	723	-986
Pengestrøm fra finansieringsaktiviteter	-4.296	-5.032	2.019	-612	-632
<b>Pengestrøm i alt</b>	<b>-533</b>	<b>-355</b>	<b>413</b>	<b>-3.126</b>	<b>-1.468</b>
<b>Nøgletal</b>					
Solidsgrad	55,1	27,8	13,4	37,0	33,9
Egenkapitalforrentning	23,3	33,4	neg.	neg.	4,4
<b>Gennemsnitligt antal fuldtidsbeskæftigede</b>	<b>19</b>	<b>37</b>	<b>50</b>	<b>93</b>	<b>102</b>

Der henvises til definitioner og begreber under anvendt regnskabspraksis.



## Ledelsesberetning

### Beretning

#### Virksomhedens væsentligste aktiviteter

Virksomhedens formål er at virke som holdingselskab og drive selvstændig udvikling, handel og rådgivning i forbindelse med vindenergiproduktion samt hermed beslægtet virksomhed.

Koncernen har efter længere tids forhandlinger indgået et joint venture med virkning fra den 19. april 2016 med Fred. Olsen Renewables AS om koncernens aktiviteter i Frankrig, Tyskland og afrikanske markeder. Samarbejdet med Fred. Olsen Renewables AS har også medvirket til sikring af den fremadrettede finansiering af driften på de pågældende markeder. Joint venturet ledes af en bestyrelse, hvor der er to repræsentanter fra henholdsvis Fred. Olsen Renewables AS og Global Wind Power-koncernen.

#### Strategi

Global Wind Power er en humanistisk funderet virksomhed, hvis drivende ressource er medarbejderne. Vi arbejder ud fra en stærk tro på, at en humanistisk virksomhed giver det bedste forretningsprincip. Medarbejdernes knowhow og erfaring er grundstenen i vores hovedprodukt, som er at udvikle og levere vindmølleprojekter, der konstant lever op til gældende krav.

#### Koncernens væsentligste aktiviteter

##### *Markedssituation*

Global Wind Power har i indeværende regnskabsår været aktive og lokalforankret på tre markeder internationalt, nemlig Danmark, Tyskland og Frankrig, samt haft projektaktiviteter i Rumænien og Marokko.

##### *Kunder*

Global Wind Power arbejder på at opfylde behovene hos vores kunder, uanset om det er det institutionelle, det industrielle eller det private segment. Generelt gør vi brug af en dynamisk tilgang til de markeder, vi opererer på, samt de kunder, vi arbejder med, og vi tilpasser os i overensstemmelse med dem og deres behov.

Vores primære kundegruppe er industrielle og institutionelle kunder, da de typisk vil være mest interesseret i at sikre projekterne i et tidligt stadie, således at projekterne kan tilpasses den enkelte kundes behov.

##### *Produkter*

Global Wind Powers kernekompetencer og kerneforretning er udvikling og opnåelse af de nødvendige tilladelser til vindmølleprojekter, også kaldet Greenfield. Endvidere tilbydes kunderne service relateret til udvikling og implementering af vindmølleprojekter.

For en beskrivelse af de enkelte produkter henvises herudover til [www.globalwindpower.com](http://www.globalwindpower.com).

##### *Organisationen*

Der er i regnskabsåret foretaget yderligere tilpasning af organisationen, således at der pr. regnskabsårets afslutning er i alt 17 medarbejdere i koncernen.

#### Udviklingen i aktiviteter og økonomiske forhold

##### *Frankrig*

Der har i indeværende år fortsat været fokus på at udbygge og vedligeholde porteføljen af Greenfield-projekter i Frankrig. Boniteten af porteføljen vokser, og det er blevet bekræftet af flere eksterne aktører, som har vist interesse i at erhverve hele eller dele af porteføljen.

## Ledelsesberetning

### Beretning

Et af koncernens projekter, der skulle have været færdigudviklet og solgt inden regnskabsårets udløb, blev desværre forsinket så meget, at projektet ikke kan indregnes i indeværende regnskabsår.

#### *Tyskland*

I Tyskland har årets aktivitet været udvikling af eksisterende og nye Greenfield-projekter for egen og fremmed regning.

#### *Rumænien*

Koncernens driftsaktiviteter er bragt til ophør i indeværende år. Dog fortsætter koncernen vedligeholdelsen af de tilbageværende Turnkey-projekter med hjælp fra eksterne konsulenter. Markedsforholdene og mulighederne for nye projekter er meget vanskelige som følge af stor usikkerhed omkring afregningspriser på el fra vindmølleprojekter og politisk ustabilitet på dette område. Til trods herfor har der været ført konkrete forhandlinger omkring salget af projekterne, dog uden endelig indgåelse af aftale.

#### *Afrika*

I tråd med sidste års indledende aktiviteter på de nordafrikanske markeder har vi nu konkret igangsat udviklingen af et projekt på det marokkanske marked.

#### *Danmark*

Aktiviteterne i Danmark er endnu engang blevet tilpasset behovet for support i henholdsvis Frankrig og Tyskland samt almindelig løbende administration af koncernens selskaber i ind- og udland.

### *Økonomiske forhold og årets resultat*

Samarbejdet med Fred. Olsen Renewables AS er etableret via salg af 51 % af anparterne i dattervirksomheden Global Wind Power France ApS, hvilket resulterede i en regnskabsmæssig gevinst på 5,0 mio. EUR, der indgår i posten "Bruttoresultat" i koncernregnskabet for 2015/16.

I perioden fra 1. juli 2015 - 19. april 2016 indgår Global Wind Power France ApS og de tilknyttede virksomheder som fuldt konsoliderede enheder i koncernregnskabet for Global Wind Power Europe ApS. Med virkning fra 20. april 2016 og fremadrettet reklassificeres den tilbageværende 49 % ejerandel i Global Wind Power France ApS til kapitalandele i joint venture, der indregnes og måles efter indre værdis metode på én linje i koncernregnskabet.

I 2010 anlagde en række investorer i "Windpark Wazerath" sag mod tre selskaber i Global Wind Power-koncernen med påstand om erstatning af tab på op til 10 mio. EUR. Sagen blev afviklet i februar 2016, og den endelige afgørelse faldt den 31. marts 2016. Global Wind Power-koncernen blev af landsretten frifundet, og efterfølgende er sagen ikke blevet anket.

Koncernen har den 25. august 2016 besluttet at gennemføre en fusion af en række af sine danske selskaber med virkning pr. 1. juli 2015.

Det ordinære resultat er stort set som forventet for året, dog er resultatet negativt påvirket af en mindre forsinkelse i forbindelse med indgåelsen af joint venturet.

En stor del af årets indtjening kommer direkte fra indgåelsen af joint venturet. Indtjeningen fra joint venturet i perioden fra 19. april 2016 og frem til regnskabsårets udgang har dog ikke levet op til forventningerne, hvilket skyldes det udskudte salg af et fransk projekt. Koncernens kapacitetsomkostninger er blevet yderligere reduceret i indeværende regnskabsår.

Årets primære driftsresultat på 1,7 mio. EUR og årets resultat på 0,9 mio. EUR lever ikke op til forventningerne, hvilket dels skyldes tidspunkt for indgåelse af joint venturet og dels det manglende salg af et fransk projekt.

Egenkapitalen udgør 4,0 mio. EUR pr. 30. juni 2016. Forrentning af egenkapital er 23,3 %.

## Ledelsesberetning

### Beretning

#### Usikkerhed om indregning og måling

Skøn, der er væsentlige for regnskabsaflæggelsen, vedrører hovedsagelig målingen af projekter og andre hensatte forpligtelser, jf. de øvrige beskrivelser i ledelsesberetningen og note 2.

Som følge af ustabile markedsforhold i Rumænien, herunder særligt usikkerheder omkring afregning for grønne certifikater og udvikling i elafregningspriser, er der forøget usikkerhed omkring værdiansættelsen af Turnkey-projekter i koncernregnskabet pr. 30. juni 2016, jf. omtale i note 2.

Ledelsen vurderer, at de regnskabsmæssige skøn i forbindelse med indregning og måling af projekter er udøvet på betryggende vis.

#### Forventet økonomisk udvikling og likviditetsberedskab

Delsalget af anparterne i dattervirksomheden Global Wind Power France ApS til Fred. Olsen Renewables AS pr. 19. april 2016 har reduceret koncernens gældsforpligtelser og medført en forbedring af koncernens likviditetsberedskab.

Koncernen forventer positiv drift for de kommende år og har i den forbindelse sikret sig de nødvendige kreditfaciliteter frem til 30. juni 2018.

Joint venture har som tidligere nævnt egne selvstændige finansieringsaftaler, der kan dække mere end 2 års fuld drift, og som er stillet til rådighed i minimum 6 år.

Ledelsen vurderer med baggrund i ovenstående, at koncernen og modervirksomheden har et tilstrækkeligt likviditetsberedskab til gennemførelse af aktiviteter og drift i henhold til budget for 2016/17 og aflægger i overensstemmelse hermed koncernregnskabet og årsregnskabet under forudsætningen om fortsat drift.

#### Begivenheder efter regnskabsårets udløb

Der er ikke indtruffet begivenheder efter regnskabsårets udløb, som har indflydelse på den økonomiske stilling.

#### Risikoforhold

##### *Generelle risici*

##### *Generel lovgivning vedrørende vindprojekter*

Lovgivningsmæssige ændringer omkring miljø- og driftstilladelser til vindmølleparker under udvikling samt lovgivningsmæssige ændringer på afregningspriser for grøn energi udgør en risiko for koncernens fremtidige indtjening.

##### *Udviklingsrisici*

Udviklingen af Greenfield-projekter er forbundet med risici for indsigelser mod projekterne og tidsforskydninger, hvilket kan have indflydelse på opbygningen af den nødvendige projektportefølje.

Turnkey-projekter kan være forbundet med risici for forsinkelser i forbindelse med udviklingen/implemteringen, hvilket vil kunne resultere i en u hensigtsmæssig og ustruktureret anvendelse af både interne og eksterne ressourcer.

## Ledelsesberetning

### Beretning

Projektudvikling/implementering styres via vores Project Model, som sikrer, at projekterne føres gennem de enkelte stadier på kontrolleret og risikostyret vis. Investment Board godkender alle større kontrakter og sikrer koncernen mod indtræden i uhensigtsmæssige forpligtelser.

I forbindelse med udvikling og implementering af vindmølleprojekter påtager koncernen sig normale garanti- og reklamationsforpligtelser, som relaterer sig til det arbejde, som koncernen har ydet på de pågældende projekter.

#### *Leverandører*

Med primært fokus på Greenfield-projekter og med en markedstendens, hvor de store industrielle og institutionelle investorer træder ind tidligere i værdikæden, er leverancer af vindmøller ikke så afgørende som tidligere. Derimod er fleksibiliteten til at vælge mellem flere vindmølleproducenter blevet vigtigere, hvilket nu sker efter specifikke beregninger fra projekt til projekt.

#### *Finansielle risici*

##### *Valutarisici*

Vores aktiviteter i udlandet medfører, at resultat, pengestrømme og egenkapital påvirkes af kurs- og renteutviklingen for en række valutaer. Det er koncernens politik hovedsagelig at indkøbe og sælge projekter i EUR. Der indgås ikke spekulative valutapositioner.

##### *Renterisici*

Da koncernens rentebærende driftskapital udgør et væsentligt beløb, har renteniveauet indflydelse på koncernens resultat. Der foretages ingen aktiv afdækning af renterisici.

##### *Likviditetsrisici*

Der henvises til afsnit vedrørende likviditetsberedskab på side 10.

##### *Kreditrisici*

Koncernen har ingen væsentlige kreditrisici.

#### **Videnressourcer**

I det omfang koncernen ikke selv besidder de videnressourcer, som er nødvendige for realiseringen af de enkelte projekter, indkøbes disse i underentreprise hos anerkendte specialister.

#### **Miljøforhold**

Koncernens påvirkning af det eksterne miljø er ubetydelig, og foranstaltninger til forebyggelse, reduktion eller afhjælpning af skader herpå er derfor uaktuelle.

#### **Forsknings- og udviklingsaktiviteter**

Koncernen har ikke tekniske forsknings- og udviklingsaktiviteter.

## Koncern- og årsregnskab 1. juli - 30. juni

### Resultatopgørelse

Note	t.EUR	Koncern		Modervirksomhed	
		2015/16	2014/15	2015/16	2014/15
3	<b>Bruttoresultat</b>	3.352	7.440	0	0
4	Personaleomkostninger	-1.554	-2.851	0	0
	Af- og nedskrivninger af materielle anlægsaktiver	-82	-2.128	0	0
	<b>Ordinært resultat</b>	1.716	2.461	0	0
	Resultat af kapitalandele i dattervirksomheder, associerede virksomheder og joint venture	-148	6	908	687
5	Finansielle indtægter	2	18	4	82
6	Finansielle omkostninger	-437	-753	0	0
	<b>Resultat før skat</b>	1.133	1.732	912	769
7	Skat af årets resultat	-159	-484	-72	142
	<b>Årets resultat</b>	974	1.248	840	911
	Minoritetsinteressers andel af dattervirksomheders resultat	-134	-337	0	0
	<b>Global Wind Power Holding A/S-koncernens andel af årets resultat</b>	840	911	840	911
	<b>Forslag til resultatdisponering</b>				
	Forslag til udbytte			0	0
	Overført resultat			840	911
				840	911

## Koncern- og årsregnskab 1. juli - 30. juni

### Balance

Note	t.EUR	Koncern		Modervirksomhed	
		2015/16	2014/15	2015/16	2014/15
	<b>AKTIVER</b>				
	<b>Anlægsaktiver</b>				
8	<b>Materielle anlægsaktiver</b>				
	Grunde og bygninger	1.526	1.542	0	0
	Andre anlæg, driftsmateriel og inventar	24	110	0	0
		<u>1.550</u>	<u>1.652</u>	<u>0</u>	<u>0</u>
	<b>Finansielle anlægsaktiver</b>				
9	Kapitalandele i dattervirksomheder	0	0	4.348	3.318
10	Kapitalandele i associerede virksomheder	14	12	0	0
11	Kapitalandele i joint venture	700	0	0	0
		<u>714</u>	<u>12</u>	<u>4.348</u>	<u>3.318</u>
	<b>Anlægsaktiver i alt</b>	<u>2.264</u>	<u>1.664</u>	<u>4.348</u>	<u>3.318</u>
	<b>Omsætningsaktiver</b>				
	<b>Varebeholdninger</b>				
	Projekter	4.537	8.450	0	0
		<u>4.537</u>	<u>8.450</u>	<u>0</u>	<u>0</u>
	<b>Tilgodehavender</b>				
	Tilgodehavender hos tilknyttede virksomheder	18	0	10	147
	Tilgodehavender fra salg og tjenesteydelser	117	243	0	0
	Andre tilgodehavender	164	309	0	0
		<u>299</u>	<u>552</u>	<u>10</u>	<u>147</u>
	<b>Likvide beholdninger</b>	<u>234</u>	<u>767</u>	<u>7</u>	<u>17</u>
	<b>Omsætningsaktiver i alt</b>	<u>5.070</u>	<u>9.769</u>	<u>17</u>	<u>164</u>
	<b>AKTIVER I ALT</b>	<u>7.334</u>	<u>11.433</u>	<u>4.365</u>	<u>3.482</u>

## Koncern- og årsregnskab 1. juli - 30. juni

### Balance

Note	t.EUR	Koncern		Modervirksomhed	
		2015/16	2014/15	2015/16	2014/15
	<b>PASSIVER</b>				
	<b>Egenkapital</b>				
12	Selskabskapital	1.000	1.000	1.000	1.000
	Overført resultat	3.039	2.182	3.039	2.182
	Foreslået udbytte	0	0	0	0
	<b>Egenkapital i alt</b>	<b>4.039</b>	<b>3.182</b>	<b>4.039</b>	<b>3.182</b>
13	<b>Minoritetsinteresser</b>	<b>533</b>	<b>383</b>	<b>0</b>	<b>0</b>
	<b>Hensatte forpligtelser</b>				
14	Andre hensatte forpligtelser	45	123	86	86
	Udskudt skat	96	265	0	0
	<b>Hensatte forpligtelser i alt</b>	<b>141</b>	<b>388</b>	<b>86</b>	<b>86</b>
	<b>Langfristede gældsforpligtelser</b>				
15	Realkreditinstitutter	813	885	0	0
	<b>Kortfristede gældsforpligtelser</b>				
15	Kortfristet del af langfristede gældsforpligtelser	73	72	0	0
	Kreditinstitutter	837	5.062	0	0
	Leverandører af varer og tjenesteydelser	78	440	0	0
	Gæld til tilknyttede virksomheder	0	0	220	0
	Gæld til associerede virksomheder	0	40	0	0
	Skyldig selskabsskat	241	12	0	0
	Skyldigt sambeskatningsbidrag	30	0	20	214
	Anden gæld	549	969	0	0
		<b>1.808</b>	<b>6.595</b>	<b>240</b>	<b>214</b>
	<b>Gældsforpligtelser i alt</b>	<b>2.621</b>	<b>7.480</b>	<b>240</b>	<b>214</b>
	<b>PASSIVER I ALT</b>	<b>7.334</b>	<b>11.433</b>	<b>4.365</b>	<b>3.482</b>

- 1 Anvendt regnskabspraksis
- 2 Væsentlige regnskabsmæssige skøn og vurderinger
- 16 Kontraktlige forpligtelser og eventualposter m.v.
- 17 Pantsætninger og sikkerhedsstillelser
- 18 Nærtstående parter



## Koncern- og årsregnskab 1. juli - 30. juni

### Egenkapitalopgørelse

t.EUR	Koncern		
	Selskabs- kapital	Overført resultat	I alt
Egenkapital 1. juli 2015	1.000	2.182	3.182
Overført via resultatdisponering	0	840	840
Kursregulering i dattervirksomheder og associerede virksomheder	0	17	17
<b>Egenkapital 30. juni 2016</b>	<b>1.000</b>	<b>3.039</b>	<b>4.039</b>

t.EUR	Modervirksomhed		
	Selskabs- kapital	Overført resultat	I alt
Egenkapital 1. juli 2015	1.000	2.182	3.182
Overført via resultatdisponering	0	840	840
Kursregulering i dattervirksomheder og associerede virksomheder	0	17	17
<b>Egenkapital 30. juni 2016</b>	<b>1.000</b>	<b>3.039</b>	<b>4.039</b>

## Koncern- og årsregnskab 1. juli - 30. juni

### Pengestrømsopgørelse

Note	t.EUR	Koncern	
		2015/16	2014/15
	Resultat af primær drift	1.716	2.461
20	Gevinst ved salg af virksomhed	-4.986	0
	Afskrivninger	82	2.128
	Pengestrøm fra primær drift før ændring i driftskapital	-3.188	4.589
19	Ændring i driftskapital	1.463	726
	Pengestrøm fra primær drift	-1.725	5.315
	Finansielle poster, betalt	-435	-735
	Betalt selskabsskat	-69	97
	Andre reguleringer	139	0
	<b>Pengestrøm fra driftsaktivitet</b>	<b>-2.090</b>	<b>4.677</b>
	Salg af materielle anlægsaktiver	6	0
	Køb af materielle anlægsaktiver	-6	0
20	Salg af dattervirksomheder	5.853	0
	<b>Pengestrøm til investeringsaktivitet</b>	<b>5.853</b>	<b>0</b>
	Fremmedfinansiering:		
	Afdrag på langfristede gældsforpligtelser	-71	-73
	Afdrag på lån	0	-2.945
	Ændring i kortfristet gæld til kreditinstitutter	-4.225	-2.014
	Kapitalejerne:		
	Udbetalt udbytte	0	0
	<b>Pengestrøm fra finansieringsaktivitet</b>	<b>-4.296</b>	<b>-5.032</b>
	<b>Årets pengestrøm</b>	<b>-533</b>	<b>-355</b>
	Likvider, primo	767	1.122
	<b>Likvider, ultimo</b>	<b>234</b>	<b>767</b>

Pengestrømsopgørelsen kan ikke direkte udledes af koncernregnskabet og årsregnskabet's øvrige bestanddele.

## Koncern- og årsregnskab 1. juli - 30. juni

### Noter

#### 1 Anvendt regnskabspraksis

Årsrapporten for Global Wind Power Holding A/S for 2015/16 er aflagt i overensstemmelse med årsregnskabslovens bestemmelser for klasse C-virksomheder (mellemstor).

Årsregnskabet er aflagt efter samme regnskabspraksis som sidste år.

Årsregnskabet præsenteres i EUR.

#### Koncernregnskabet

Koncernregnskabet omfatter modervirksomheden Global Wind Power Holding A/S og dattervirksomheder, hvori Global Wind Power Holding A/S direkte eller indirekte besidder mere end 50 % af stemmerettighederne eller på anden måde har bestemmende indflydelse. Virksomheder, hvori koncernen besidder mellem 20 % og 50 % af stemmerettighederne og udøver betydelig, men ikke bestemmende indflydelse, betragtes som associerede virksomheder, jf. koncernoversigten.

Ved konsolideringen foretages eliminering af koncerninterne indtægter og omkostninger, aktiebesiddelser, interne mellemværender og udbytter samt realiserede og urealiserede fortjenester og tab ved transaktioner mellem de konsoliderede virksomheder.

#### Virksomhedssammenslutninger

Nyerhvervede eller nystiftede virksomheder indregnes i koncernregnskabet fra anskaffelsestidspunktet. Solgte eller afviklede virksomheder indregnes i den konsoliderede resultatopgørelse frem til afståelsestidspunktet. Sammenligningstal korrigeres ikke for nyerhvervede, solgte eller afviklede virksomheder.

Fortjeneste eller tab ved afhændelse af dattervirksomheder og associerede virksomheder opgøres som forskellen mellem afhændelsessummen og den regnskabsmæssige værdi af nettoaktiver på salgstidspunktet inkl. ikke-afskrevet goodwill og forventede omkostninger til salg eller afvikling. Fortjeneste eller tab indregnes i resultatopgørelsen under andre driftsindtægter henholdsvis andre driftsomkostninger.

Ved køb af nye virksomheder anvendes overtagelsesmetoden, hvorefter de nytilkøbte virksomheders identificerede aktiver og forpligtelser måles til dagsværdi på erhvervelsestidspunktet.

#### Koncerninterne virksomhedssammenslutninger

Ved virksomhedssammenslutninger som køb og salg af kapitalandele, fusioner og spaltninger m.v. ved deltagelse af virksomheder under modervirksomhedens kontrol anvendes sammenlægningsmetoden. Forskelle mellem det aftalte vederlag og den erhvervede virksomheds regnskabsmæssige værdi indregnes på egenkapitalen. Der foretages endvidere tilpasning af sammenligningstal for tidligere regnskabsår.

#### Omregning af fremmed valuta

Transaktioner i fremmed valuta omregnes ved første indregning til transaktionsdagens kurs. Valutakursdifferencer, der opstår mellem transaktionsdagens kurs og kursen på betalingsdagen, indregnes i resultatopgørelsen som en finansiel post.

Tilgodehavender, gæld og andre monetære poster i fremmed valuta omregnes til balancedagens valutakurs. Forskellen mellem balancedagens kurs og kursen på tidspunktet for tilgodehavendets eller gældsforpligtelses opståen eller indregning i seneste årsregnskab indregnes i resultatopgørelsen under finansielle indtægter og omkostninger.

## Koncern- og årsregnskab 1. juli - 30. juni

### Noter

#### 1 Anvendt regnskabspraksis (fortsat)

##### Resultatopgørelse

###### Nettoomsætning

Nettoomsætningen måles til dagsværdien af det aftalte vederlag ekskl. moms og afgifter opkrævet på vegne af tredjepart. Alle former for afgivne rabatter indregnes i nettoomsætningen.

###### *Omsætning fra salg af projekter*

Indtægter fra salg af projekter, hvilket omfatter Greenfield- og Turnkey-projekter, indregnes i nettoomsætningen, når overgang af de væsentligste fordele og risici til køber har fundet sted, indtægten kan opgøres pålideligt, og betaling forventes modtaget. Tidspunktet for overgang af de væsentligste fordele og risici vil typisk være på tidspunktet for indgåelse af endelig skriftlig overdragelsesaftale.

###### *Omsætning fra salg af tjenesteydelser*

Omsætning fra levering af service- og tjenesteydelser, herunder TCM-ydelser, indregnes i takt med at service- og tjenesteydelserne leveres.

###### Bruttoresultat

I henhold til årsregnskabslovens § 32 er visse poster sammendraget i posten "Bruttoresultat".

Bruttoresultatet omfatter nettoomsætning, andre driftsindtægter, andre driftsomkostninger samt andre eksterne omkostninger m.v.

###### Finansielle indtægter og omkostninger

Finansielle indtægter og omkostninger indeholder renter, omkostninger ved realiserede og urealiserede kursgevinster og -tab vedrørende gæld og transaktioner i fremmed valuta m.v.

###### Skat af årets resultat

Selskabet indgår i sambeskatning med øvrige danske selskaber i Global Wind Power Holding A/S-koncernen. Global Wind Power Holding A/S er administrationsselskab og afholder aktuelle skattebetalinger, der herefter fordeles som sambeskatningsbidrag mellem selskaberne i forhold til disses skattepligtige indkomstbeløb, herunder ved refusion vedrørende skattemæssigt underskud.

Årets skat, der består af årets aktuelle skat og forskydning i udskudt skat, indregnes i resultatopgørelsen med den del, der kan henføres til årets resultat, og direkte i egenkapitalen med den del, der kan henføres til posteringer direkte i egenkapitalen.

###### Balance

###### Materielle anlægsaktiver

Grunde og bygninger samt andre anlæg, driftsmateriel og inventar måles til kostpris med fradrag af akkumulerede af- og nedskrivninger.

Kostprisen omfatter anskaffelsesprisen og omkostninger direkte tilknyttet anskaffelsen indtil det tidspunkt, hvor aktivet er klar til brug. Der afskrives ikke på grunde.

Kostprisen på et samlet aktiv opdeles i separate bestanddele, der afskrives hver for sig, hvis brugstiden på de enkelte bestanddele er forskellige.

## Koncern- og årsregnskab 1. juli - 30. juni

### Noter

#### 1 Anvendt regnskabspraksis (fortsat)

Der foretages lineære afskrivninger over den forventede brugstid, baseret på følgende vurdering af aktivernes forventede brugstider:

Bygninger	10-30 år
Andre anlæg, driftsmateriel og inventar	3-8 år

Afskrivninger indregnes i resultatopgørelsen.

Fortjeneste og tab ved salg af materielle anlægsaktiver opgøres som forskellen mellem salgsprisen med fradrag af salgsomkostninger og den regnskabsmæssige værdi på salgstidspunktet. Fortjeneste eller tab indregnes i resultatopgørelsen under andre driftsindtægter henholdsvis andre driftsomkostninger.

#### Kapitalandele i dattervirksomheder, associerede virksomheder og joint venture

##### *Resultatopgørelsen*

I resultatopgørelsen indregnes den forholdsmæssige andel af joint venture og de enkelte associerede samt dattervirksomheders resultat efter skat og efter forholdsmæssig eliminering af intern avance/tab og fradrag af afskrivning på goodwill.

##### *Balancen*

Kapitalandele i dattervirksomheder, associerede virksomheder og joint venture måles til den forholdsmæssige andel af virksomhedernes indre værdi opgjort efter koncernens regnskabspraksis med fradrag eller tillæg af urealiserede koncerninterne avancer og tab og med tillæg eller fradrag af resterende værdi af positiv eller negativ goodwill opgjort efter overtagelsesmetoden.

Dattervirksomheder, associerede virksomheder og joint venture med negativ regnskabsmæssig indre værdi måles til 0 EUR, og et eventuelt tilgodehavende hos disse virksomheder nedskrives i det omfang, det vurderes som uerholdeligt. Hvis den regnskabsmæssige negative indre værdi overstiger tilgodehavender, indregnes det resterende beløb under hensatte forpligtelser i det omfang, modervirksomheden har en retlig eller faktisk forpligtelse til at dække dattervirksomhedens underbalance.

Nettoopskrivning af kapitalandele i dattervirksomheder, associerede virksomheder og joint venture vises som reserve for nettoopskrivning efter den indre værdis metode i egenkapitalen i det omfang, den regnskabsmæssige værdi overstiger kostprisen.

##### **Værdiforringelse af anlægsaktiver**

Den regnskabsmæssige værdi af materielle og finansielle anlægsaktiver vurderes årligt for indikationer på værdiforringelse, ud over det som udtrykkes ved afskrivning.

Foreligger der indikationer på værdiforringelse, foretages nedskrivningstest af hvert enkelt aktiv henholdsvis gruppe af aktiver. Der foretages nedskrivning til genindvindingsværdien, hvis denne er lavere end den regnskabsmæssige værdi.

Som genindvindingsværdi anvendes den højeste værdi af nettosalgspris og kapitalværdi. Kapitalværdien opgøres som nutidsværdien af de forventede nettopengestrømme fra anvendelsen af aktivet eller aktivgruppen og forventede nettopengestrømme ved salg af aktivet eller aktivgruppen efter endt brugstid.

## Koncern- og årsregnskab 1. juli - 30. juni

### Noter

#### 1 Anvendt regnskabspraksis (fortsat)

##### Projekter

Projekter, der omfatter Greenfield- og Turnkey-projekter, måles til kostpris. Er nettorealiseringsværdien lavere end kostprisen, nedskrives til denne lavere værdi. Kostpris for projekter omfatter eksterne afholdte omkostninger samt for Turnkey-projekter yderligere henførbare omkostninger. Låneomkostninger indregnes ikke i kostprisen.

Nettorealiseringsværdi for projekter opgøres som forventet salgssum med fradrag af forventede færdiggørelsesomkostninger og omkostninger, der afholdes for at effektivisere salget, og fastsættes under hensyntagen til omsættelighed og udvikling i forventet salgspris.

##### Tilgodehavender

Tilgodehavender måles til amortiseret kostpris.

Der foretages nedskrivning til imødegåelse af tab, hvor der vurderes at være indtruffet en objektiv indikation på, at et tilgodehavende er værdiforringet. Hvis der foreligger en objektiv indikation på, at et individuelt tilgodehavende er værdiforringet, foretages nedskrivning på individuelt niveau.

Nedskrivninger opgøres som forskellen mellem den regnskabsmæssige værdi af tilgodehavender og nutidsværdien af de forventede pengestrømme, herunder realiseringsværdi af eventuelle modtagne sikkerhedsstillelser. Som diskonteringsrate anvendes den effektive rente for det enkelte tilgodehavende eller portefølje.

##### Egenkapital - udbytte

Foreslået udbytte indregnes som en forpligtelse på tidspunktet for vedtagelse på den ordinære generalforsamling (deklareringstidspunktet).

##### Selskabsskat og udskudt skat

Aktuelle skatteforpligtelser og tilgodehavende aktuel skat indregnes i balancen som beregnet skat af årets skattepligtige indkomst, reguleret for skat af tidligere års skattepligtige indkomster.

Udskudt skat måles efter den balanceorienterede gælds metode af alle midlertidige forskelle mellem regnskabsmæssig og skattemæssig værdi af aktiver og forpligtelser.

Udskudte skatteaktiver, herunder skatteværdien af fremførselsberettigede skattemæssige underskud, indregnes med den værdi, hvortil de forventes at blive anvendt, enten ved udligning i skat af fremtidig indtjening eller ved modregning i udskudte skatteforpligtelser inden for samme juridiske skatteenhed og jurisdiktion. Eventuelle udskudte nettoaktiver måles til nettorealiseringsværdi.

Udskudt skat måles på grundlag af de skatteregler og skattesatser, der med balancedagens lovgivning vil være gældende, når den udskudte skat forventes udløst som aktuel skat. Ændring i udskudt skat som følge af ændringer i skattesatser indregnes i resultatopgørelsen.

##### Hensatte forpligtelser

Hensatte forpligtelser indregnes, når koncernen som følge af en tidligere begivenhed har en retlig eller faktisk forpligtelse, og det er sandsynligt, at indfrielse af forpligtelsen vil medføre et forbrug af selskabets økonomiske ressourcer. Hensatte forpligtelser måles til nettorealiseringsværdi eller til dagsværdi. Hvis opfyldelse af forpligtelsen tidsmæssigt forventes at ligge langt ude i fremtiden, måles forpligtelsen til dagsværdi.

## Koncern- og årsregnskab 1. juli - 30. juni

### Noter

#### 1 Anvendt regnskabspraksis (fortsat)

##### Gældsforpligtelser

Finansielle gældsforpligtelser, som omfatter lån og gæld til kreditinstitutter, leverandørgæld og gæld til tilknyttede virksomheder, indregnes ved lånoptagelse til kostpris, svarende til det modtagne provenu efter fradrag af afholdte transaktionsomkostninger. I efterfølgende perioder måles de finansielle forpligtelser til amortiseret kostpris.

Øvrige gældsforpligtelser måles til nettorealiseringsværdi.

##### Pengestrømsopgørelse

Pengestrømsopgørelsen viser koncernens pengestrømme fordelt på drifts-, investerings- og finansieringsaktivitet for året, årets forskydning i likvider og koncernens likvider ved årets begyndelse og slutning.

Likviditetsvirkningen af køb og salg af virksomheder vises separat under pengestrømme fra investeringsaktivitet. I pengestrømsopgørelsen indregnes pengestrømme vedrørende købte virksomheder fra anskaffelsestidspunktet, og pengestrømme vedrørende solgte virksomheder indregnes frem til salgstidspunktet.

##### Pengestrøm fra driftsaktivitet

Pengestrømme fra driftsaktivitet opgøres som koncernens andel af resultatet reguleret for ikke-kontante driftsposter, ændring i driftskapital og betalt selskabsskat.

##### Pengestrøm fra investeringsaktivitet

Pengestrømme fra investeringsaktivitet omfatter betaling i forbindelse med køb og salg af virksomheder og aktiviteter samt køb og salg af immaterielle, materielle og finansielle anlægsaktiver.

##### Pengestrøm fra finansieringsaktivitet

Pengestrømme fra finansieringsaktivitet omfatter ændringer i størrelse eller sammensætning af koncernens aktiekapital og omkostninger forbundet hermed samt optagelse af lån, afdrag på rentebærende gæld og betaling af udbytte til selskabsdeltagere.

##### Likvider

Likvider omfatter likvide beholdninger.

##### Nøgletal

Nøgletal er beregnet i overensstemmelse med Finansforeningens "Anbefalinger og Nøgletal 2015".

De i hoved- og nøgletaloversigten anførte nøgletal er beregnet således:

Egenkapitalforrentning	$\frac{\text{Ordinært resultat efter skat} \times 100}{\text{Gennemsnitlig egenkapital}}$
Soliditetsgrad	$\frac{\text{Egenkapital ekskl. minoritetsinteresser, ultimo} \times 100}{\text{Passiver i alt, ultimo}}$



## Koncern- og årsregnskab 1. juli - 30. juni

### Noter

#### 2 Væsentlige regnskabsmæssige skøn og vurderinger

Væsentlige regnskabsmæssige skøn og usikkerheder vedrører hovedsagelig værdiansættelse af projekter samt vurdering af garanti- og reklamationsforpligtelser.

Greenfield-projekter indgår i koncernens joint venture Global Wind Power France ApS med virkning fra 19. april 2016 og fremadrettet.

##### *Projekter - generel risiko*

Greenfield-projekter, som er koncernens primære aktivitet, er ofte den mest udfordrende fase i et vindmølleprojekt. Passende eller foreslåede områder til udvikling af vindmølleprojekter undersøges med det formål at vurdere gennemførligheden af et projekt. Studier af gennemførlighed dækker følgende områder: Vind, opkobling til forsyningsnettet, veje, jordbundsforhold og miljø. Denne indledende fase afsluttes typisk med, at aftaler med grundejerne, foreløbig hensigtserklæring med hensyn til opkobling til forsyningsnettet og myndighedernes godkendelse af projektlukationen foreligger.

Herefter udarbejdes en detaljeret teknisk og strukturel projektering. Den omfatter de studier og beregninger, der er påkrævet for, at myndighederne kan fortsætte behandlingen af projektet. Denne fase er afsluttet, når alle de påkrævede tilladelser til implementering og drift af vindmølleprojektet er på plads, ikke mindst den altafgørende byggetilladelse, så projektet er klar til gennemførelse.

Indtægter fra salg af Greenfield-projekter indregnes i nettoomsætningen, når overgang af de væsentligste fordele og risici til køber har fundet sted, indtægten kan opgøres pålideligt, og betaling forventes modtaget. Tidspunktet for overgang af de væsentligste fordele og risici vil typisk være på tidspunktet for indgåelse af skriftlig overdragelsesaftale.

Greenfield-projekter måles til kostpris, der omfatter afholdte eksterne omkostninger. Alle interne omkostninger omkostningsføres i resultatopgørelsen, når de afholdes. Er nettorealiseringsværdien lavere end kostprisen, nedskrives til denne lavere værdi. Nettorealiseringsværdi for projekter opgøres som salgssum med fradrag af færdiggørelsesomkostninger og omkostninger, der afholdes for at effektivisere salget, og fastsættes under hensyntagen til udviklingen i forventet salgspris.

Identifikation og værdiansættelse af projekter er af natur behæftet med usikkerhed. Den samlede portefølje af potentielle projekter anses som konservativt værdiansat, idet der alene er aktiveret afholdte eksterne omkostninger.

Udviklingen af Greenfield-projekter er forbundet med risici for indsigelser mod projekterne, og om byggetilladelse opnås samt tidsforskydninger, hvilket kan have indflydelse på værdiansættelsen af projekterne og opbygningen af den nødvendige portefølje.

Projektudvikling/implementering styres via vores Project Model, som sikrer, at projekterne føres gennem de enkelte stadier på kontrolleret og risikostyret vis. Investment Board godkender alle større kontrakter og sikrer koncernen mod indtræden i uhensigtsmæssige forpligtelser.

Alle projekter gennemgås løbende med henblik på vurdering af projektets gennemførlighed. Hvis et projekt ikke anses for at være gennemførligt, nedskrives projektet til 0 EUR.

##### *Projekter - særlig risiko*

Koncernen har enkelte Turnkey-projekter i porteføljen fra tidligere år med regnskabsmæssig værdi på 4.537 t.EUR pr. 30. juni 2016.

Som følge af ustabile markedsforhold i Rumænien, herunder særligt usikkerheder omkring afregning for grønne certifikater og udvikling i elafregningspriser, har det ikke været muligt at afhænde de rumænske projekter med den forventede hastighed. I løbet af 2015/16 har koncernen dog løbende modtaget henvendelser fra potentielle købere, uden at dette har resulteret i et salg.

## Koncern- og årsregnskab 1. juli - 30. juni

### Noter

#### 2 Væsentlige regnskabsmæssige skøn og vurderinger (fortsat)

Som følge af de ustabile markedsforhold i Rumænien er der betydelig usikkerhed omkring værdiansættelsen af Turnkey-projekter pr. 30. juni 2016. Hvis markedet mod forventning udvikler sig yderligere i negativ retning, kan der blive behov for yderligere nedskrivning af projekterne fremadrettet.

#### Garanti- og reklamationsforpligtelser

I forbindelse med udviklingen og implementering af vindmølleprojekter påtager Global Wind Power sig normale garanti- og reklamationsforpligtelser, som relaterer sig til det arbejde, som koncernen har ydet på de pågældende projekter. Det er ledelsens opfattelse, at de regnskabsmæssige skøn i forbindelse med vurdering af indregning og/eller præsentation af tvister og retssager er forsvarlige.

#### 3 Bruttoresultat

Bruttoresultatet for 2015/16 er positivt påvirket af gevinst på 5,0 mio. EUR vedrørende salg af 51 % andel af anparterne i Global Wind Power France ApS, jf. omtale i ledelsesberetningen.

t.EUR	Koncern		Modervirksomhed	
	2015/16	2014/15	2015/16	2014/15
<b>4 Personaleomkostninger</b>				
Gager og lønninger	1.127	2.368	0	0
Pensioner	141	270	0	0
Andre omkostninger til social sikring	286	213	0	0
	<u>1.554</u>	<u>2.851</u>	<u>0</u>	<u>0</u>
Gennemsnitligt antal fuldtidsbeskæftigede	<u>19</u>	<u>37</u>	<u>0</u>	<u>0</u>

I personaleomkostninger for koncernen indgår gager og pensioner til modervirksomhedens direktion med 460 t.EUR (2014/15: 393 t.EUR) samt honorar til modervirksomhedens bestyrelse med 16 t.EUR (2014/15: 28 t.EUR).

t.EUR	Koncern		Modervirksomhed	
	2015/16	2014/15	2015/16	2014/15
<b>5 Finansielle indtægter</b>				
Renteindtægter fra tilknyttede virksomheder	0	0	4	82
Øvrige renteindtægter m.v.	2	18	0	0
	<u>2</u>	<u>18</u>	<u>4</u>	<u>82</u>

## Koncern- og årsregnskab 1. juli - 30. juni

### Noter

t.EUR	Koncern		Modervirksomhed	
	2015/16	2014/15	2015/16	2014/15
<b>6 Finansielle omkostninger</b>				
Øvrige rentekomkostninger m.v.	437	753	0	0
	<u>437</u>	<u>753</u>	<u>0</u>	<u>0</u>
<b>7 Skat af årets resultat</b>				
Årets aktuelle skat	117	-96	1	-142
Årets regulering af udskudt skat	0	580	0	0
Regulering af skat fra tidligere år	42	0	71	0
	<u>159</u>	<u>484</u>	<u>72</u>	<u>-142</u>
<b>8 Materielle anlægsaktiver</b>				
			Koncern	
			Andre anlæg, driftsmate- riel og inventar	I alt
t.EUR	Grunde og bygninger			
Kostpris 1. juli 2015	3.436		3.010	6.446
Tilgang	0		6	6
Afgang	0		-196	-196
Afgang ved virksomhedssalg	0		-96	-96
Kostpris 30. juni 2016	<u>3.436</u>		<u>2.724</u>	<u>6.160</u>
Ned- og afskrivninger 1. juli 2015	1.894		2.900	4.794
Afskrivninger	16		64	80
Tilbageførsel af akkumulerede afskrivninger på afhændede aktiver	0		-196	-196
Afgang ved virksomhedssalg	0		-68	-68
Ned- og afskrivninger 30. juni 2016	<u>1.910</u>		<u>2.700</u>	<u>4.610</u>
Regnskabsmæssig værdi 30. juni 2016	<u>1.526</u>		<u>24</u>	<u>1.550</u>

## Koncern- og årsregnskab 1. juli - 30. juni

### Noter

t.EUR	Modervirksomhed	
	2015/16	2014/15
<b>9 Kapitalandele i dattervirksomheder</b>		
Kostpris 1. juli	3.351	851
Tilgang	0	2.500
Kostpris 30. juni	3.351	3.351
Værdireguleringer 1. juli	-33	-722
Valutakursregulering	19	2
Årets resultat	908	687
Andre reguleringer	103	0
Værdireguleringer 30. juni	997	-33
<b>Regnskabsmæssig værdi 30. juni</b>	<b>4.348</b>	<b>3.318</b>
Præsenteres således:		
Kapitalandele i dattervirksomheder	4.348	3.318
Modregnet i tilgodehavender hos tilknyttede virksomheder	0	0
	<b>4.348</b>	<b>3.318</b>
<b>Navn og hjemsted</b>		<b>Stemme- og Ejerandel</b>
Global Wind Power Europe A/S, Thisted		86,7 %
GWP-Huset ApS, Thisted		100,0 %
Zpey System AS, Norge		79,8 %

Alle dattervirksomheder er selvstændige enheder.

## Koncern- og årsregnskab 1. juli - 30. juni

### Noter

t.EUR	Koncern	
	2015/16	2014/15
<b>10 Kapitalandele i associerede virksomheder</b>		
Kostpris 1. juli	3	3
Tilgang	0	0
Kostpris 30. juni	3	3
Værdireguleringer 1. juli	9	3
Andre reguleringer	-106	0
Årets resultat	108	6
Værdireguleringer 30. juni	11	9
<b>Regnskabsmæssig værdi 30. juni</b>	<b>14</b>	<b>12</b>

Navn og hjemsted	Stemme- og ejerandel
Märkische Windkraft 7 GmbH & Co. KG	50 %
WP Niedere Börde Errichtungs GmbH & Co. KG	50 %
Hohenwalde Errichtungs GmbH & Co. KG	50 %
Märkische Windkraft 10 GmbH & Co. KG	50 %
WP Grundstücks GmbH & Co. KG	50 %
Umspannwerk Ganzer GmbH & Co. KG	50 %
Umspannwerk Pillgram GmbH & Co. KG	50 %

t.EUR	Koncern	
	2015/16	2014/15
<b>11 Kapitalandele i joint venture</b>		
Kostpris 1. juli	0	0
Tilgang	956	0
Kostpris 30. juni	956	0
Værdireguleringer 1. juli	0	0
Årets resultat	-256	0
Værdireguleringer 30. juni	-256	0
<b>Regnskabsmæssig værdi 30. juni</b>	<b>700</b>	<b>0</b>

Navn og hjemsted	Ejerandel
Global Wind Power France ApS	49 %

### 12 Selskabskapital

Selskabskapitalen består af aktier a 1.000 DKK. Ingen aktier er tillagt særlige rettigheder. Selskabskapitalen har ikke været ændret i selskabets levetid.

## Koncern- og årsregnskab 1. juli - 30. juni

### Noter

t.EUR	Koncern	
	2015/16	2014/15
<b>13 Minoritetsinteresser</b>		
Minoritetsinteresser 1. juli	383	46
Årets tilgang	0	0
Andel af årets resultat	134	337
Kursregulering	16	0
<b>Minoritetsinteresser 30. juni</b>	<b>533</b>	<b>383</b>

### 14 Andre hensatte forpligtelser

Andre hensatte forpligtelser vedrører primært forpligtelser vedrørende tvister m.v. i forbindelse med projekter afsluttet i tidligere regnskabsår.

t.EUR	Koncern	
	2015/16	2014/15
<b>15 Gæld til realkreditinstitutter</b>		
Gældsforpligtelserne fordeles således:		
<b>Realkreditinstitutter</b>		
Langfristede	813	885
Kortfristede	73	72
	<b>886</b>	<b>957</b>
Langfristede gældsforpligtelser, der forfalder efter 5 år fra regnskabsårets udløb	<b>520</b>	<b>669</b>

## Koncern- og årsregnskab 1. juli - 30. juni

### Noter

#### 16 Kontraktlige forpligtelser og eventualposter m.v.

##### Eventualforpligtelser

###### *Koncernen*

Global Wind Power-koncernen er part i enkelte igangværende retssager. Det er ledelsens opfattelse, at udfaldet af disse retssager ikke vil påvirke koncernens finansielle stilling ud over de tilgodehavender og forpligtelser, der er indregnet i balancen pr. 30. juni 2016.

I forbindelse med udviklingen og implementering af vindmølleprojekter påtager Global Wind Power sig normale garanti- og reklamationsforpligtelser, som relaterer sig til det arbejde, som koncernen har ydet på de pågældende projekter.

Koncernens danske selskaber er sambeskattet med øvrige danske selskaber i Global Wind Power Holding A/S-koncernen. Som helejet koncern hæfter koncernen ubegrænset og solidarisk med de øvrige selskaber i sambeskatningen for danske selskabsskatter og kildeskatter på udbytte, renter og royalties inden for sambeskatningskredsen. De sambeskattede virksomheders samlede nettoforpligtelse over for SKAT udgør 0 EUR pr. 30. juni 2016. Eventuelle senere korrektioner af den skattepligtige sambeskatningsindkomst eller kildeskatter vil kunne medføre, at koncernens hæftelse udgør et større beløb.

###### *Modervirksomheden*

Selskabet har kautioneret for koncernselskabers gæld til pengeinstitut.

Selskabet er sambeskattet med øvrige danske selskaber i Global Wind Power Holding A/S-koncernen. Som helejet dattervirksomhed hæfter selskabet ubegrænset og solidarisk med de øvrige selskaber i sambeskatningen for danske selskabsskatter og kildeskatter på udbytte, renter og royalties inden for sambeskatningskredsen. De sambeskattede virksomheders samlede nettoforpligtelse over for SKAT udgør 0 EUR pr. 30. juni 2016. Eventuelle senere korrektioner af den skattepligtige sambeskatningsindkomst eller kildeskatter vil kunne medføre, at selskabernes hæftelse udgør et større beløb.

##### Operationelle leasingforpligtelser

Koncernens selskaber har indgået operationelle leasingkontrakter og lejekontrakter med en samlet forpligtelse på 161 t.EUR pr. 30. juni 2016 mod 609 t.EUR pr. 30. juni 2015. Leasingkontrakterne har en restløbetid på 1-42 måneder.



## Koncern- og årsregnskab 1. juli - 30. juni

### Noter

#### 17 Pantsætninger og sikkerhedsstillelser

##### Koncernen

Til sikkerhed for lån og engagement hos koncernens kreditinstitut er der givet pant i selskabskapitalen i dattervirksomheder.

Til sikkerhed for koncernens gæld over for banker og realkreditinstitutter er der deponeret ejerpantebreve af nom. værdi 1.784 t.EUR (forrige år: 1.783 t.EUR (13.307 t.DKK) med pant i koncernens faste ejendom, hvis regnskabsmæssige værdi pr. 30. juni 2016 udgør 1.526 t.EUR.

Til sikkerhed for opfyldelse af garantier over for køber i forbindelse med delsalg af Global Wind Power France ApS er der givet pant i den forholdsmæssigt ejede selskabskapital i den associerede virksomhed Global Wind Power France ApS. Pantet løber i 16 måneder fra balancedagen pr. 30. juni 2016.

Koncernen har afgivet erklæring om transport til kreditinstitut i mulig fremtidig earn-out betaling i forbindelse med delsalg af Global Wind Power France ApS.

##### Modervirksomheden

Til sikkerhed for engagement hos koncernens pengeinstitut er der givet pant i selskabskapitalen i datterselskaberne Global Wind Power Europe ApS, GWP-Huset ApS, Global Wind Power ApS.

#### 18 Nærtstående parter

##### Bestemmende indflydelse

Henrik Amby Jensen besidder majoriteten af aktiekapitalen i virksomheden.

t.EUR	Koncern	
	2015/16	2014/15
<b>19 Ændring i driftskapital</b>		
Ændring i projekter	-757	1.959
Ændring i tilgodehavender	30	747
Ændring i forudbetaling fra kunder	1.902	-1.601
Ændring i leverandører, gæld til associerede og anden gæld	360	-293
Ændring i hensatte forpligtelser	-72	-86
	<b>1.463</b>	<b>726</b>

## Koncern- og årsregnskab 1. juli - 30. juni

### Noter

t.EUR	Koncern	
	2015/16	2014/15
<b>20 Salg af dattervirksomheder</b>		
Regnskabsmæssig værdi pr. salgstidspunktet:		
Materielle anlægsaktiver	20	0
Projekter	4.670	0
Tilgodehavender	223	0
Likvide beholdning	128	0
Hensatte forpligtigelser	-6	0
Forudbetalinger fra kunder	-1.902	0
Leverandører og anden gæld	-1.182	0
Solgte nettoaktiver	1.951	0
51 % heraf	995	0
Avance ved salg før omkostninger	4.986	0
Salgssum	5.981	0
Heraf likvide beholdninger	-128	0
<b>Kontant salgssum</b>	<b>5.853</b>	<b>0</b>