

List of Signatures

Page 1/1

 **Årsrapport 2023 Ravdex_STJ-STJ-2024-03-07-00089-00.pdf**

Name	Method	Signed at
Jesper Kronborg Jensen	MitID	2024-04-12 14:25 GMT+02
Marianne Østergaard Eriksen	MitID	2024-04-11 15:58 GMT+02
Jens Hansen	MitID	2024-04-11 11:45 GMT+02
Torben Larsen	MitID	2024-04-11 10:55 GMT+02
Fedder Skovgaard	MitID	2024-04-11 10:49 GMT+02
Michael Sig	MitID	2024-04-19 12:52 GMT+02
Mads Blirup	MitID	2024-04-15 08:26 GMT+02



This file is sealed with a digital signature. The seal is a guarantee for the authenticity of the document.

External reference: 3FDC21DDB78340378F4DABF2D7A84415



Ravdex A/S

Tårupstrandvej 15, 5300 Kerteminde
CVR-nr. 25 62 44 75

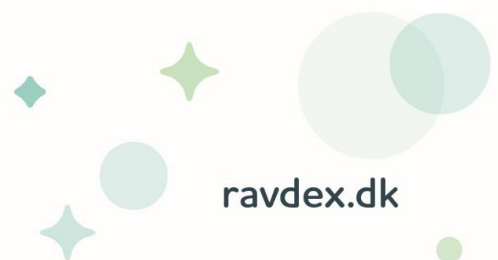
Årsrapport 2023

Godkendt på selskabets ordinære generalforsamling, den 9. april 2024

Som dirigent:

.....
Torben Larsen

Tårupstrandvej 15 63 32 11 33
5300 Kerteminde ravdex@ravdex.dk CVR nr. 25 62 44 75



ravdex.dk



This file is sealed with a digital signature.
The seal is a guarantee for the authenticity
of the document.

Document ID:
3FDC21DDB78340378F4DABF2D7A84415

Indhold

	Side
Ledelsespåtegning.....	3
Den uafhængige revisors revisionspåtegning.....	4
Ledelsesberetning.....	7
Oplysninger om selskabet.....	7
Beretning	8
Årsregnskab 1. januar - 31. december	12
Resultatopgørelse.....	12
Balance.....	13
Egenkapitalopgørelse	15
Pengestrømsopgørelse.....	16
Noter.....	17
Tekniske ressourcer.....	25
Hovedstationer.....	25
Netstationer	26
Net.....	28
Installationer	29
Forsyningsikkerhed	30



Ledelsespåtegning

Bestyrelse og direktion har dags dato behandlet og godkendt årsrapporten for regnskabsåret 1. januar - 31. december 2023 for Ravdex A/S.

Årsrapporten aflægges i overensstemmelse med årsregnskabsloven.

Det er vores opfattelse, at årsregnskabet giver et retvisende billede af selskabets aktiver, passiver og finansielle stilling pr. 31. december 2023 samt af resultatet af selskabets aktiviteter og pengestrømme for regnskabsåret 1. januar - 31. december 2023.

Det er endvidere vores opfattelse, at ledelsesberetningen indeholder en retvisende redegørelse for de forhold, beretningen omhandler.

Årsrapporten indstilles til generalforsamlingens godkendelse.

Kerteminde, den 9. april 2024

Direktion:

.....
Torben Larsen
Administrerende direktør

Bestyrelse:

.....
Jens Hansen
formand

.....
Jesper Kronborg Jensen
næstformand

.....
Mads Blirup
bestyrelsesmedlem

.....
Marianne Eriksen
bestyrelsesmedlem

.....
Fedder Skovgaard
bestyrelsesmedlem



Den uafhængige revisors revisionspåtegning

Til kapitalejeren i Ravdex A/S

Konklusion

Vi har revideret årsregnskabet for Ravdex A/S for regnskabsåret 1. januar – 31. december 2023, der omfatter resultatopgørelse, balance, egenkapitalopgørelse, pengestrømsopgørelse og noter, herunder anvendt regnskabspraksis. Årsregnskabet udarbejdes efter årsregnskabsloven.

Det er vores opfattelse, at årsregnskabet giver et retvisende billede af selskabets aktiver, passiver og finansielle stilling pr. 31. december 2023 samt af resultatet af selskabets aktiviteter for regnskabsåret 1. januar – 31. december 2023 i overensstemmelse med årsregnskabsloven.

Grundlag for konklusion

Vi har udført vores revision i overensstemmelse med internationale standarder om revision og de yderligere krav, der er gældende i Danmark. Vores ansvar ifølge disse standarder og krav er nærmere beskrevet i revisionspåtegningens afsnit "Revisors ansvar for revisionen af årsregnskabet". Det er vores opfattelse, at det opnåede revisionsbevis er tilstrækkeligt og egnet som grundlag for vores konklusion.

Uafhængighed

Vi er uafhængige af selskabet i overensstemmelse med International Ethics Standards Board for Accountants' internationale retningslinjer for revisorers etiske adfærd (IESBA Code) og de yderligere etiske krav, der er gældende i Danmark, ligesom vi har opfyldt vores øvrige etiske forpligtelser i henhold til disse krav og IESBA Code.

Ledelsens ansvar for årsregnskabet

Ledelsen har ansvaret for udarbejdelsen af et årsregnskab, der giver et retvisende billede i overensstemmelse med årsregnskabsloven. Ledelsen har endvidere ansvaret for den interne kontrol, som ledelsen anser for nødvendig for at udarbejde et årsregnskab uden væsentlig fejlinformation, uanset om denne skyldes besvigelser eller fejl.

Ved udarbejdelsen af årsregnskabet er ledelsen ansvarlig for at vurdere selskabets evne til at fortsætte driften; at oplyse om forhold vedrørende fortsat drift, hvor dette er relevant; samt at udarbejde årsregnskabet på grundlag af regnskabsprincippet om fortsat drift, medmindre ledelsen enten har til hensigt at likvidere selskabet, indstille driften eller ikke har andet realistisk alternativ end at gøre dette.

Revisors ansvar for revisionen af årsregnskabet

Vores mål er at opnå høj grad af sikkerhed for, om årsregnskabet som helhed er uden væsentlig fejlinformation, uanset om denne skyldes besvigelser eller fejl, og at afgive en revisionspåtegning med en konklusion. Høj grad af sikkerhed er et højt niveau af sikkerhed, men er ikke en garanti for, at en revision, der udføres i overensstemmelse med internationale standarder om revision og de yderligere krav, der er gældende i Danmark, altid vil afdække væsentlig fejlinformation, når sådan findes. Fejlinformationer kan opstå som følge af besvigelser eller fejl og kan betragtes som væsentlige, hvis det med rimelighed kan forventes, at de enkeltvis eller samlet har indflydelse på de økonomiske beslutninger, som regnskabsbrugere træffer på grundlag af årsregnskabet.

Som led i en revision, der udføres i overensstemmelse med internationale standarder om revision og de yderligere krav, der er gældende i Danmark, foretager vi faglige vurderinger og opretholder professionel skepsis under revisionen. Herudover:

- Identificerer og vurderer vi risikoen for væsentlig fejlinformation i årsregnskabet, uanset om denne skyldes besvigelser eller fejl, udformer og udfører revisionshandlinger som reaktion på



disse risici samt opnår revisionsbevis, der er tilstrækkeligt og egnet til at danne grundlag for vores konklusion. Risikoen for ikke at opdage væsentlig fejlinformation forårsaget af besvigelser er højere end ved væsentlig fejlinformation forårsaget af fejl, idet besvigelser kan omfatte sammensværgelser, dokumentfalsk, bevidste udeladelser, vildledning eller tilsidesættelse af intern kontrol.

- Opnår vi forståelse af den interne kontrol med relevans for revisionen for at kunne udforme revisionshandlinger, der er passende efter omstændighederne, men ikke for at kunne udtrykke en konklusion om effektiviteten af selskabets interne kontrol.
- Tager vi stilling til, om den regnskabspraksis, som er anvendt af ledelsen, er passende, samt om de regnskabsmæssige skøn og tilknyttede oplysninger, som ledelsen har udarbejdet, er rimelige.
- Konkluderer vi, om ledelsens udarbejdelse af årsregnskabet på grundlag af regnskabsprincippet om fortsat drift er passende, samt om der på grundlag af det opnåede revisionsbevis er væsentlig usikkerhed forbundet med begivenheder eller forhold, der kan skabe betydelig tvivl om selskabets evne til at fortsætte driften. Hvis vi konkluderer, at der er en væsentlig usikkerhed, skal vi i vores revisionspåtegning gøre opmærksom på oplysninger herom i årsregnskabet eller, hvis sådanne oplysninger ikke er tilstrækkelige, modificere vores konklusion. Vores konklusion er baseret på det revisionsbevis, der er opnået frem til datoen for vores revisionspåtegning. Fremtidige begivenheder eller forhold kan dog medføre, at selskabet ikke længere kan fortsætte driften.
- Tager vi stilling til den samlede præsentation, struktur og indhold af årsregnskabet, herunder noteoplysningerne, samt om årsregnskabet afspejler de underliggende transaktioner og begivenheder på en sådan måde, at der gives et retvisende billede heraf.

Vi kommunikerer med den øverste ledelse om bl.a. det planlagte omfang og den tidsmæssige placering af revisionen samt betydelige revisionsmæssige observationer, herunder eventuelle betydelige mangler i intern kontrol, som vi identificerer under revisionen.

Udtalelse om ledelsesberetningen

Ledelsen er ansvarlig for ledelsesberetningen.

Vores konklusion om årsregnskabet omfatter ikke ledelsesberetningen, og vi udtrykker ingen form for konklusion med sikkerhed om ledelsesberetningen.

I tilknytning til vores revision af årsregnskabet er det vores ansvar at læse ledelsesberetningen og i den forbindelse overveje, om ledelsesberetningen er væsentligt inkonsistent med årsregnskabet eller vores viden opnået ved revisionen eller på anden måde synes at indeholde væsentlig fejlinformation.

Vores ansvar er derudover at overveje, om ledelsesberetningen indeholder krævede oplysninger i henhold til årsregnskabsloven.

Baseret på det udførte arbejde er det vores opfattelse, at ledelsesberetningen er i overensstemmelse med årsregnskabet og er udarbejdet i overensstemmelse med årsregnskabslovens krav. Vi har ikke fundet væsentlig fejlinformation i ledelsesberetningen.



Odense, den 9. april 2024
EY Godkendt Revisionspartnerselskab
CVR-nr. 30 70 02 28

Michael Sig
Statsaut. Revisor
Mne34110



This file is sealed with a digital signature.
The seal is a guarantee for the authenticity
of the document.

Document ID:
3FDC21DDB78340378F4DABF2D7A84415

Ledelsesberetning Oplysninger om selskabet

Virksomhed

Ravdex A/S
Tårupstrandvej 15
5300 Kerteminde

Telefon	63 32 11 33
CVR-nummer	25 62 44 75
E-mail	ravdex@ravdex.dk
Website	www.ravdex.dk
Stiftet	1. januar 2000
Hjemstedskommune	Kerteminde Kommune

Hovedaktionær

nef Fonden
Tårupstrandvej 15
5300 Kerteminde
CVR-nummer 19 99 62 12

Bestyrelse

Jens Hansen	Bestyrelsesformand
Jesper Kronborg Jensen	Næstformand
Mads Blirup	Bestyrelsesmedlem
Marianne Eriksen	Bestyrelsesmedlem
Fedder Skovgaard	Bestyrelsesmedlem

Direktion

Torben Larsen Administrerende direktør

Revisor

EY Godkendt Revisionspartnerselskab
Cortex Park Vest 3, 3. 1
5230 Odense M
CVR-nummer 30 70 02 28

Regnskabsår

1. januar til 31. december



Beretning

Virksomhedens væsentligste aktiviteter

Ravdex A/S driver elnetvirksomhed i det nordøstfynske område. Denne aktivitet omfatter blandt andet anlæg, drift og vedligeholdelse af distributionsnettet, opretholdelse af den tekniske kvalitet og leveringssikkerhed i elnettet, måling af produktion og forbrug, engrosafregning af transport i nettet, samt tilslutning af forbrugere og producenter.

Som følge af at elnetvirksomhed betragtes som et naturligt monopol, driver Ravdex A/S elnetvirksomhed i henhold til elforsyningsloven og efter bevilling fra Energistyrelsen, der i 2020 for alle landets elnetvirksomhedernes kollektivt blev forlænget til et samlet udløb ved udgangen af 2025.

Ravdex A/S er underlagt en økonomisk regulering, som har til formål at sikre, at elnetvirksomheden udøves på en økonomisk effektiv måde.

Usikkerhed ved indregning og måling

Den nuværende økonomiske regulering indeholder en omkostningsramme, hvor der ikke skelnes mellem driftsomkostninger og afskrivninger, samt en forrentningsramme, hvor nye aktiver forrentes efter en WACC, og eksisterende aktiver forrentes med en historisk forrentningssats. Omkostningsrammen er fast for en 5-årig periode, hvilket betyder, at eventuelle effektiviseringer kan beholdes inden for den 5-årige periode, hvorefter de skal deles med netkunderne.

Samlet set kompenserer den nuværende regulering kun i ringe omfang for elnetvirksomhedernes meromkostninger og investeringer til den øgede elektrificering.

I et forenklet overblik kan reguleringen illustreres således:



Forsyningstilsynet har udmeldt endelig afgørelse om Ravdex A/S' indtægtsramme for 2022. For årene 2023 og 2024 er der alene udmeldt foreløbige indtægtsrammer. Den manglende udmelding om de økonomiske rammer for elnetvirksomheden er særligt problematisk i en tid, hvor elnetvirksomhederne står overfor store investeringer i elektrificering. Ravdex A/S er imidlertid ikke ramt af effektiviseringskrav for perioden 2023-2027, der således er 0 kDKK.

Usikkerheder om den distribuerede elmængde, udgifterne til nettab, mellemværende med netkunderne og indtægtsrammens størrelse betyder, at det er blevet vanskeligere at lægge et retvisende budget.

Udvikling i aktiviteter og økonomiske forhold

Den indirekte påvirkning fra krigen Rusland/Ukraine var i 2023 blandt andet kraftige prisstigninger, lange leveringstider på materialer og forhøjet beredskab for overvågning og sikring af fysiske elanlæg og IT-systemer.

2023 har desværre været præget af øget og mere sofistikerede typer af Cyberkriminalitet i hele verden, og især vores branche er ramt. Vores egne og Sektorforums sensornetværk viser tydeligt kraftig aktivitet på dette område. Derfor har vi brugt mange ressourcer på beskyttende aktiviteter samt øget awareness-træning for medarbejdere.

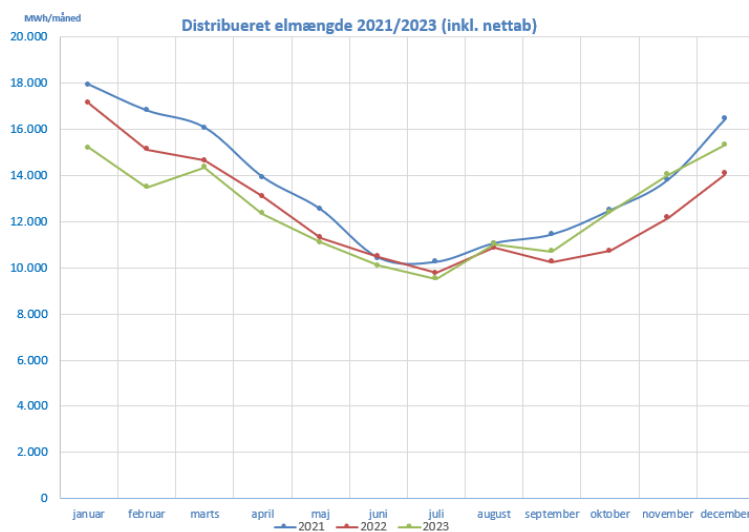


Elnetvirksomhedernes udfordringer med at håndtere den grønne omstilling starter i lavspændingsnettet, og som konsekvens heraf stiger behovet for forstærkning i nettet.

Denne tendens er fortsat i 2023, men i modsætning til 2022 med mange forespørgsler om tilslutning af store produktionsanlæg, har 2023 været præget af forespørgsler på store forbrugsanlæg. For at disse store anlæg kan blive tilsluttet, kræver det udbygning af Ravdex A/S' net, det fynske 60 kV net og i nogle tilfælde af det landsdækkende 150 kV net.

I 2023 distribuerede Ravdex A/S 149.570 MWh inklusive nettab, hvilket er 0,03 % lavere end året før og godt 5.000 MWh lavere end budgettet.

Den distribuerede elmængde var frem til august måned 2023 på et lavere niveau sammenlignet med de to tidligere år. I årets sidste 4 måneder steg den distribuerede mængde væsentligt. Denne tendens er yderligere forstærket i januar måned 2024.



I 2023 har der på virksomhedens overordnede distributionsnet (10 kV) været i alt 7 strømafbrydelser, som desværre har berørt mange kunder og været af lang varighed. Hverken transmissionsnettet eller 60 kV nettet gav anledning til strømafbrydelser i 2023. Inklusive strømafbrydelser på lavspændingsnettet var den samlede afbrudstid på 470.004 installationsminutter, svarende til et gennemsnit på 26,9 minut per installation. En væsentlig stigning set i forhold til det meget lave niveau i 2022 med 7.563 afbrydelsesminutter og et gennemsnit på 0,4 minut, som var det bedste år i nyere tid.

Året bød på en nettotilgang af 299 nye varige installationer, hvorefter der er tilsluttet 17.449 installationer til det af Ravdex A/S ejede distributionsnet.

Ravdex A/S har i 2023 nedlagt 1 netstation og opsat 72 nye fordelingskabe samt foretaget udskiftninger af flere ældre og nedslidte 10 kV anlæg.

Med baggrund i Energistyrelsens langvarige bekendtgørelsesarbejde er der i 2023 arbejdet med nødvendige ændringer for at overholde de nye regler om bl.a. elnetvirksomheders habilitet, ejerskab af konkurrenceudsatte elektricitets-aktiviteter og markedsræssighed.



Organisationen har i 2023 udelukkende været bemandet med en deltidsdirektør. Den beskudne bemanning skyldes, at Ravdex A/S løbende indkøber varer og tjenesteydelser i nef-koncernens øvrige virksomheder.

Resultatet i Ravdex A/S er 7.284 kDKK.

Procentuelt var nettabet i 2023 lig det budgetterede, mens elprisen var ca. 40% lavere end i 2022.

Der forventes et mellemværende med netkunderne per 31. december 2023 i netkundernes favør i størrelsesordenen 1,9 MDKK, og derfor er der i regnskabet foretaget en hensættelse af dette beløb.

Alle forhold taget i betragtning, herunder de samfundsmæssige forhold samt myndighedernes regulering anses såvel resultatet som den økonomiske stilling for tilfredsstillende.

Videnressourcer

Ravdex A/S køber i væsentligt omfang varer og tjenesteydelser hos modervirksomheden, nef Fonden, hvis primære opgave er at sikre dattervirksomheden de rette menneskelige, tekniske og økonomiske ressourcer på markedsmæssige vilkår.

Ravdex A/S er medlem af brancheorganisationen Green Power Denmark og har aktuelt en plads både i bestyrelsen, i netudvalget og i flere tekniske arbejdsgrupper. Ravdex A/S deltager i flere af Green Power Danmarks forskellige mødefora og benytter sig af den individuelle rådgivning i en verden, der er præget af stadigt flere og komplekse lovmæssige krav til elmarkedsaktørerne i Danmark.

Ravdex A/S er også en del af Jysk-Fynsk Netforum, som er et teknisk netværk for distributionsselskaber i Danmark, der arbejder med tekniske problemstillinger og løsninger.

Desuden benytter Ravdex A/S sig af flere ydelser fra indkøbs- og servicefællesskabet hos SERVIA A.m.b.a.

Påvirkning af det eksterne miljø

Det af Ravdex A/S ejede eldistributionsnet er baseret på jordlagte kabler. Et kabelnet giver, sammenlignet med luftledningsnet, følgende fordele: Større personsikkerhed, større leveringssikkerhed, mindre energitab, mindre vedligeholdelse, mindre driftsomkostninger, ingen synlig naturforurening og mindre magnetfelter.

Ved indkøb af nye transformere vælger Ravdex A/S miljøtransformere med små energitab.

Mange af virksomhedens ældste netstationer er oprindeligt forsynet fra et luftledningsnet. Dette gælder for eksempel tårne og mastestationer. De resterende 3 stk. ståltårne og 2 stk. murede tårne, vil i forbindelse med den løbende renovering og vedligeholdelse blive udskiftet med miljøvenlige og kompakte netstationer.

Et tema, i forbindelse med at alle danske el-målere blev fjernaflæst, har været valg af kommunikationsløsninger, og hvilken påvirkning for eksempel trådløs kommunikation har på særligt følsomme personer. Med den valgte PLC-løsning for Ravdex A/S' fjernaflæsning er påvirkningen minimal.

Begivenheder efter balancedagen

Der er ikke indtruffet begivenheder efter balancedagen, som har en væsentlig betydning for vurderingen af årsrapporten.



Forventet udvikling

Da el er en vigtig energikilde i den grønne omstilling, er disse år præget af seminarer, workshops, sparring, brainstorming og oplæg til nye regelsæt.

1. januar 2024 overgik Ravdex til den nye tarifmodel 3.0, hvor tidsdifferentieringen af nettarifferne er intensiveret. F.eks. er tariffen for C-kunder i den populært kaldte 'kogespids' kl. 17-21 ca. 9 gange højere end tariffen om natten. Nettariffer kan altid ses på www.ravdex.dk.

I 2024 fortsættes og udvides den systematiske anvendelse af de indsamlede netdata, som skal gøre det nemmere at optimere tabet i elnettet, hvilket blandt andet omfatter el-tyveri og effektivitetstab, der opstår ved en dårlig fordeling af belastningen på faserne. Disse analyser forventes at understøtte den effektive udnyttelse af elnettet i en fremtid med større belastningskrav som følge af den øgede elektrificering.

Inden 1. april 2024 skal alle netselskaber indsende Netudviklingsplan (NUP) til Forsyningstilsynet, hvor de offentliggøres i en 4 ugers høring, disse planer giver med fremskrivning af effekt- og energibehovet et værktøj til at vurdere investeringsbehovet i på kort og lang sigt.

For 2024 har Ravdex et investeringsbehov på 21.850 kDKK, et forventet bruttoresultat på 34.117 kDKK og et resultat før skat på 4.833 kDKK.

Der forventes ligesom for 2023 væsentlige omkostningsforøgelser til IT i 2024. Dette skyldes blandt andet Energistyrelsens nye sektorstrategi 2022-2025 for cyber- og informationssikkerhed i el-, gas- og fjernvarmesektorerne. Den nye strategi skal forstærke og udbygge energisektorernes modstandsdygtighed på cyberområdet, og medfører blandt andet øgede udgifter til at sikre virksomheden og dens samfundskritiske el-anlæg med fysiske tiltag. Hertil kommer implementering af det nye NIS2-direktiv, som alle elnetvirksomheder er omfattet af.

Også 2024 vil være præget af arbejde for at efterleve Energistyrelsens nye regler om bl.a. elnetvirksomheders dataadskillelse, markedsmæssighed og intern overvågning. Emner som vil betyde væsentlige ændringer i arbejdsgange for Ravdex A/S.



Årsregnskab 1. januar - 31. december

Resultatopgørelse

Note	kDKK	2023	2022
2	Nettoomsætning	41.045	49.413
	Produktionsomkostninger	-5.886	-13.160
	Bruttoresultat	35.159	36.253
3	Distributionsomkostninger	-14.236	-15.988
	Administrationsomkostninger	-10.575	-9.634
	Resultat af primær drift	10.348	10.631
4	Finansielle indtægter	138	137
5	Finansielle omkostninger	-1.148	-1.226
	Resultat før skat	9.338	9.542
6	Skat af årets resultat	-2.054	-2.104
	Årets resultat	7.284	7.438
Forslag til resultatdisponering			
	Reserve for opskrivninger	-402	-402
	Foreslået udbytte	15.000	0
	Overført resultat	-7.314	7.840
		7.284	7.438



Balance

Note	kDKK	<u>2023</u>	<u>2022</u>
	AKTIVER		
	Anlægsaktiver		
7	Materielle anlægsaktiver		
	Produktionsanlæg og maskiner	166.170	167.570
	Materielle anlægsaktiver under udførelse	3.078	2.738
		<u>169.248</u>	<u>170.308</u>
	Anlægsaktiver i alt	<u>169.248</u>	<u>170.308</u>
	Omsætningsaktiver		
	Tilgodehavender		
	Difference i opkrævning hos netkunderne	0	10.900
	Tilgodehavender fra salg og tjenesteydelser	2.633	1.689
	Tilgodehavender hos tilknyttede virksomheder	6.147	7.004
	Udsudte skatteaktiver	3.354	556
	Andre tilgodehavender	5.856	4.583
		<u>17.990</u>	<u>24.732</u>
	Likvide beholdninger	41.901	28.014
	Omsætningsaktiver i alt	<u>59.891</u>	<u>52.746</u>
	AKTIVER I ALT	<u><u>229.139</u></u>	<u><u>223.054</u></u>



Balance

Note	kDKK	2023	2022
	PASSIVER		
	Egenkapital		
8	Selskabskapital	10.000	10.000
	Reserve for opskrivninger	6.824	7.226
	Foreslået udbytte	15.000	0
	Overført resultat	48.661	55.975
	Egenkapital i alt	80.485	73.201
	Hensatte forpligtelser		
	Udskudt skat	0	0
	Hensatte forpligtelser i alt	0	0
	Gældsforpligtelser		
	Langfristede gældsforpligtelser		
	Investeringsbidrag	58.991	52.031
9	Prioritetsgæld	62.941	66.795
		121.932	118.826
	Kortfristede gældsforpligtelser		
	Difference i opkrævning hos netkunderne	1.900	0
9	Kortfristet del af langfristet gæld	4.094	4.094
	Skyldig sambeskatningsbidrag	4.086	1.823
	Skyldig selskabsskat	766	0
	Gæld til tilknyttede virksomheder	4.704	13.443
	Anden gæld	11.172	11.667
		26.722	31.027
	Gældsforpligtelser i alt	148.654	149.853
	PASSIVER I ALT	229.139	223.054
1	Anvendt regnskabspraksis		
10	Sikkerhedsstillelser		
11	Kontraktlige forpligtelser og eventualposter mv.		
12	Nærtstående parter		
16	Medarbejderforhold		



Egenkapitalopgørelse

kDKK	Selskabs- kapital	Reserve for opskrivninger	Overført resultat	Foreslået/ udbetalt udbytte for regnskabsåret	i alt
Egenkapital 01.01.2022	10.000	7.628	48.135	0	65.763
Årets resultat	0	-402	7.840	0	7.438
Egenkapital 01.01.2023	10.000	7.226	55.975	0	73.201
Årets resultat	0	-402	-7.314	15.000	7.284
Regnskabsmæssig værdi 31.12.2023	10.000	6.824	48.661	15.000	80.485



Pengestrømsopgørelse

Note	kDKK	2023	2022
	Årets resultat	7.284	7.438
13	Reguleringer	15.081	16.042
	Pengestrøm fra primær drift før ændring i driftskapital	22.365	23.480
14	Ændring i arbejdskapital	17.279	-7.996
	Pengestrøm fra primær drift	39.644	15.484
	Renteindbetalinger mv.	138	137
	Renteudbetalinger mv.	-1.148	-1.226
	Selskabsskat	-2.054	-2.104
	Pengestrøm fra driftsaktivitet	36.580	12.291
	Køb af materielle anlægsaktiver	-10.957	-14.002
	Pengestrøm fra investeringsaktivitet	-10.957	-14.002
	Optagelse og afvikling af prioritetsgæld	-3.854	-3.832
	Ændring i gæld til tilknyttede virksomheder	-8.739	13.443
	Ændring i tilgodehavender hos tilknyttede virksomheder	857	5.180
	Pengestrøm fra finansieringsaktivitet	-11.736	14.791
	Årets pengestrøm	13.887	13.080
	Likvider pr. 1. januar	28.014	14.934
15	Likvider pr. 31. december	41.901	28.014



Noter

1 Anvendt regnskabspraksis

Årsrapporten for Ravdex A/S for 2023 er aflagt i overensstemmelse med årsregnskabslovens bestemmelser for klasse B-virksomheder med tilvalg af enkelte bestemmelser for regnskabsklasse C.

Årsregnskabet er aflagt efter samme regnskabspraksis som sidste år.

Resultatopgørelsen

Nettoomsætning

Virksomheden har valgt IAS 11/IAS 18 som fortolkningsbidrag for indregning af omsætning. Nettoomsætningen omfatter salg af nettarif og abonnementsbetaling.

Salg af nettarif samt abonnementsbetaling indregnes på leveringstidspunktet. Omsætningen omfatter således indtægter, som slutopgøres på statustidspunktet.

Nettoomsætning måles til dagsværdien af det aftalte vederlag ekskl. Moms og afgifter opkrævet på vegne af tredjepart. Alle former for afgivne rabatter indregnes i nettoomsætningen.

Produktionsomkostninger

Produktionsomkostninger omfatter omkostninger til køb af el til nettab og overliggende nettarif.

Distributionsomkostninger

Distributionsomkostninger omfatter omkostninger til drift og vedligeholdelse samt afskrivninger på aktiver.

Administrationsomkostninger

Administrationsomkostninger omfatter vederlag til bestyrelse og direktion samt husleje, forsikringer og ydelser vedrørende administrative opgaver, herunder omkostninger til måling, elafregning, energibesparelser og information.

Finansielle indtægter og omkostninger

Finansielle indtægter og omkostninger indregnes i resultatopgørelsen med de beløb, der vedrører regnskabsåret. Finansielle poster omfatter renteindtægter og -omkostninger samt tillæg og godtgørelse under acontoskatteordningen mv.

Skat

Skat af årets resultat omfatter aktuel skat af årets forventede skattepligtige indkomst og årets regulering af udskudt skat. Årets skat indregnes i resultatopgørelsen med den del, der kan henføres til årets resultat og i egenkapitalen med den del, som kan henføres til transaktioner indregnet i egenkapitalen.

Selskabet og de tilknyttede virksomheder er sambeskattede. Selskabsskat fordeles mellem overskuds- og underskudsgivende selskaber i forhold til disses skattepligtige indkomst (fuld fordeling).

Ravdex A/S er sambeskattet med nef Fiber A/S og nef Strøm A/S.

Balancen

Materielle anlægsaktiver

Materielle anlægsaktiver omfatter eldistributionsnettet, der består af 60 kV net, hovedstationer, 10 kV net, netstationer og 0,4 kV net.



Materielle anlægsaktiver måles til kostpris med fradrag af akkumulerede af- og nedskrivninger.

Kostprisen omfatter anskaffelsesprisen samt omkostninger direkte tilknyttet anskaffelsen indtil det tidspunkt, hvor aktivet er klar til at blive taget i brug. For egenfremstillede aktiver omfatter kostprisen omkostninger til materialer, komponenter, underleverandører, direkte lønforbrug samt indirekte produktionsomkostninger.

Der foretages årlig revurdering af restværdier på materielle aktiver. Selskabet har ingen væsentlige restværdier på materielle aktiver.

Eldistributionsnettet, der blev indskudt i forbindelse med virksomhedens stiftelse d. 1. januar 2000, er beregnet på grundlag af de af Forsyningstilsynet fastsatte standardværdier med fradrag af beregnede akkumulerede afskrivninger. Disse aktiver afskrives lineært over den forventede restlevetid.

Foreligger der indikationer på værdiforringelse, foretages nedskrivningstest af hvert enkelt aktiv henholdsvis gruppe af aktiver. Der foretages nedskrivning på genindvindingsværdien, hvis denne er lavere end den regnskabsmæssige værdi.

Som genindvindingsværdi anvendes den højeste af nettosalgspris og kapitalværdi. Kapitalværdien opgøres som nutidsværdien af de forventede nettopengestrømme fra anvendelsen af aktivet eller aktivgruppen.

Afskrivning foretages lineært over aktivernes forventede brugstider. Den forventede brugstid for aktiver i distributionsnettet er 3 til 40 år. Aktiver, som købes eller sælges i årets løb, afskrives forholdsmæssigt.

Fortjeneste eller tab ved salg af materielle anlægsaktiver indregnes i resultatopgørelsen under henholdsvis andre driftsindtægter og andre driftsomkostninger. Fortjeneste eller tab opgøres som forskellen mellem salgspris med fradrag af salgsmomkostninger og den regnskabsmæssige værdi på salgstidspunktet.

Tilgodehavender

Tilgodehavender måles til amortiseret kostpris.

Der foretages nedskrivning til imødegåelse af tab, hvor der vurderes at være indtruffet en objektiv indikation på, at et tilgodehavende eller en portefølje af tilgodehavender er værdiforringet. Hvis der foreligger en objektiv indikation på, at et individuelt tilgodehavende er værdiforringet, foretages nedskrivning på individuelt niveau.

Tilgodehavender, hvor der ikke foreligger en objektiv indikation på værdiforringelse på individuelt niveau, vurderes på porteføljeniveau for objektiv indikation for værdiforringelse.

Nedskrivninger opgøres som forskellen mellem den regnskabsmæssige værdi af tilgodehavender og nutidsværdien af de forventede pengestrømme, herunder realisationsværdi af eventuelle modtagne sikkerhedsstillelser. Som diskonteringsrentesats anvendes den effektive rente for det enkelte tilgodehavende eller portefølje.

Difference i opkrævning hos netkunderne

Difference i opkrævning hos netkunderne indregnes under henholdsvis gældsforpligtelser og tilgodehavender med modpostering i resultatopgørelsen under nettoomsætning. Saldoen udgør det beløb, som virksomheden forventer at tilbagebetale eller opkræve i kommende års nettatariffer målt til nutidsværdi. Udgangspunktet for opgørelsen er indeværende og tidligere års opgørelse af den regulatoriske indtægtsramme i henhold til lov om netselskabernes indtægtsrammer sammenholdt med de opkrævede nettatariffer.



Likvider

Likvider omfatter kontante beholdninger og bankindeståender.

Egenkapital**Foreslået udbytte**

Udbytte, som foreslås deklareret for regnskabsåret, præsenteres som en særskilt post under egenkapitalen.

Afskrivninger modregnes i opskrivningshenlæggelserne på selskabets egenkapital.

Selskabsskat

Aktuelle skatteforpligtelser og tilgodehavende aktuel skat indregnes i balancen som beregnet skat af årets skattepligtige indkomst, reguleret for skat af tidligere års skattepligtige indkomster samt betalte acontoskatter.

Udskudt skat måles efter den balanceorienterede gældsmetode af alle midlertidige forskelle mellem regnskabsmæssig og skattemæssig værdi af aktiver og forpligtelser. Der indregnes dog ikke udskudt skat af midlertidige forskelle vedrørende skattemæssigt ikke-afskrivningsberettiget goodwill og kontorejendomme samt andre poster, hvor midlertidige forskelle - bortset fra virksomheds- overtagelser - er opstået på anskaffelsestidspunktet uden at have effekt på resultat eller skattepligtig indkomst. I de tilfælde, hvor opgørelse af skatteværdien kan foretages efter forskellige beskatningsregler, måles udskudt skat på grundlag af den af ledelsen planlagte anvendelse af aktivet henholdsvis afvikling af forpligtelsen.

Udskudt skat måles på grundlag af de skatteregler og skattesatser, der med balancedagens lovgivning vil være gældende, når den udskudte skat forventes udløst som aktuel skat. Ændring i udskudt skat som følge af ændringer i skattesatser indregnes i resultatopgørelsen.

Investeringsbidrag

Bidrag fra kunderne til dækning af omkostninger ved tilslutning til nettet samt etablering af nettilslutninger til prioriterede anlæg passiveres under langfristet gældsforpligtelse og indtægtsføres systematisk over anlæggets levetid.

Gældsforpligtelser

Virksomheden har valgt IAS 39 Finansielle instrumenter: Indregning og måling som fortolkningsbidrag til indregning og måling af gældsforpligtelser.

Finansielle gældsforpligtelser indregnes ved låneoptagelse til det modtagne provenu efter fradrag af afholdte transaktionsomkostninger. I efterfølgende perioder måles de finansielle forpligtelser til amortiseret kostpris, svarende til den kapitaliserede værdi ved anvendelse af den effektive rente, så forskellen mellem provenuet og den nominelle værdi indregnes i resultatopgørelsen over låneperioden.

Øvrige gældsforpligtelser måles til nettorealisationsværdien.

Pengestrømsopgørelsen

Pengestrømsopgørelsen viser virksomhedens pengestrømme for året fordelt på drifts-, investerings- og finansieringsaktivitet, årets forskydning i likvider samt selskabets likvider ved årets begyndelse og slutning.

Pengestrømme fra driftsaktivitet opgøres som årets resultat reguleret for ikke-kontante driftsposter, ændring i driftskapital og betalt selskabsskat.



Pengestrømme fra investeringsaktivitet omfatter betaling i forbindelse med køb og salg af virksomheder og aktiviteter samt køb og salg af immaterielle, materielle og finansielle anlægsaktiver.

Pengestrømme fra finansieringsaktivitet omfatter ændringer i størrelse eller sammensætning af selskabets aktiekapital og omkostninger forbundet hermed samt optagelse af lån, afdrag på rentebærende gæld og betaling af udbytte til selskabsdeltagere samt ændring i mellemregning med tilknyttede virksomheder.

Likvider omfatter likvide beholdninger og kortfristet bankgæld.

Nøgletal

Nøgletallene er beregnet således:

Overskudsgrad

$$\frac{\text{Resultat af primær drift} \times 100}{\text{Nettoomsætning}}$$

Soliditetsgrad

$$\frac{\text{Egenkapital ultimo} \times 100}{\text{Passiver i alt, ultimo}}$$

Egenkapitalforrentning

$$\frac{\text{Årets resultat efter skat} \times 100}{\text{Gennemsnitlig egenkapital}}$$



Noter

kDKK	2023	2022
2 Nettoomsætning		
Nettarif 60 kV	2.590	5.792
Nettarif distribution	40.324	22.112
Regulering af difference i opkrævning hos netkunderne	-12.800	10.900
Abonnement	9.029	8.898
Indtægtsført investeringsbidrag	1.875	1.696
Anden omsætning	27	15
	41.045	49.413
3 Distributionsomkostninger		
Afskrivninger på materielle anlægsaktiver	12.017	12.849
Øvrige distributionsomkostninger	2.219	3.139
	14.236	15.988
4 Finansielle indtægter		
Andre finansielle indtægter	138	137
	138	137
5 Finansielle omkostninger		
Andre finansielle omkostninger	1.148	1.226
	1.148	1.226
6 Skat af årets resultat		
Beregnet skat af årets skattepligtige indkomst	4.852	1.823
Årets regulering af udskudt skat	-2.798	281
	2.054	2.104



Noter

7 Materielle anlægsaktiver

kDKK	Produktions- anlæg og maskiner	Materielle anlægs- aktiver under udførelse	I alt
Kostpris 01.01.2023	315.688	2.738	318.426
Tilgang i årets løb	10.617	340	10.957
Kostpris 31.12.2023	326.305	3.078	329.383
Værdireguleringer 01.01.2023	7.226	0	7.226
Årets afskrivninger	402	0	402
Værdireguleringer 31.12.2023	6.824	0	6.824
Af- og nedskrivninger 01.01.2023	155.344	0	155.344
Årets af- og nedskrivninger	11.615	0	11.615
Af- og nedskrivninger 31.12.2023	166.959	0	166.959
Regnskabsmæssig værdi 31.12.2023	166.170	3.078	169.248

8 Selskabskapital

Aktiekapitalen udgør en aktie med en nominal værdi på 10.000 kDKK.

Selskabets aktiekapital har uændret været 10.000 kDKK de seneste 5 år.

9 Prioritetsgæld

	2023	2022
Gæld til realkreditinstitutter, fast forrentet med udløb i 2040	67.035	70.889
Nominal værdi	70.963	75.057
Dagsværdi	58.727	58.756
Forfaldstidspunkterne for gældsforpligtelserne er som følger:		
0-1 år	4.094	4.094
1-3 år	8.258	8.258
3-5 år	8.350	8.350
> 5 år	50.261	54.355
	70.963	75.057
Aktiverede låneomkostninger:		
Låneomkostninger kreditinstitutter, tinglysningsafgift m.v.	2.056	
Kurstab	3.573	
Låneomkostninger i alt	5.629	
Afskrivninger 01.01.2023	1.461	
Årets afskrivninger	240	
Afskrivninger 31.12.2023	1.701	
Aktiverede låneomkostninger 31.12.2023	3.928	

Låneomkostningerne afskrives over 20 år.



Noter

10 Sikkerhedsstillelser

Til sikkerhed for engagement med Sydbank A/S er der udstedt pantebreve på tilsammen 70.000 kDKK i strømførende anlæg. Pr. 31.12.2023 er den samlede regnskabsmæssige værdi af materielle anlægsaktiver 169.248 kDKK

Til sikkerhed for engagement med Totalkredit er der udstedt pantebreve på tilsammen 85.204 kDKK i strømførende anlæg.

Alle øvrige aktiver er ubehæftede.

11 Kontraktlige forpligtelser og eventualposter mv.

Virksomheden indgår i sambeskatning med nef Fiber A/S og nef Strøm A/S. Virksomhederne hæfter ubegrænset og solidarisk for danske selskabsskatter, kildeskatter på udbytte, renter og royalties inden for sambeskatningskredsen.

12 Nærtstående parter

Ravdex A/S' nærtstående parter omfatter følgende:

Oplysning om koncernregnskaber

<u>Modervirksomhed</u>	<u>Hjemsted</u>	<u>Rekvirering af modervirksomhedens koncernregnskab</u>
nef Fonden	Kerteminde	nef Fonden

Ejerforhold

Følgende kapitalejere er noteret i selskabets ejerbog som ejende minimum 5 % af stemmerne eller minimum 5 % af aktiekapitalen:

<u>Navn</u>	<u>Bopæl/Hjemsted</u>
nef Fonden	Tårupstrandvej 15, 5300 Kerteminde



Noter

kDKK	2023	2022
13 Reguleringer, pengestrømsopgørelsen		
Af- og nedskrivninger	12.017	12.849
Finansielle indtægter	-138	-137
Finansielle omkostninger	1.148	1.226
Skat af årets resultat	2.054	2.104
	15.081	16.042
14 Ændring i arbejdskapital, pengestrømsopgørelsen		
Ændring i tilgodehavender	5.885	-12.350
Ændring i leverandørgæld mv.	1.406	-1.577
Ændring skyldig selskabsskat	766	0
Andre ændringer i driftskapital	9.222	5.931
	17.279	-7.996
15 Likvider 31. december, pengestrømsopgørelsen		
Likvide beholdninger ifølge balancen	41.901	28.014
	41.901	28.014
16 Medarbejderforhold		
Gennemsnitligt antal medarbejdere	0,2	0,2



Tekniske ressourcer

Hovedstationer

	<u>2023</u>	<u>2022</u>
	stk	stk
Krafttransformere		
Hovedstation Birketved	2	2
Hovedstation Bullerup	2	2
Hovedstation Kerteminde	2	2
Hovedstation Lindø	2	2
Hovedstation Mesinge	1	1
Hovedstation Munkebo	2	2
Hovedstation Rynkeby	1	1
Krafttransformere i alt	<u>12</u>	<u>12</u>

	<u>2023</u>	<u>2022</u>
	MVA	MVA
Krafttransformere		
Hovedstation Birketved	24	24
Hovedstation Bullerup	32	32
Hovedstation Kerteminde	32	32
Hovedstation Lindø	36	36
Hovedstation Mesinge	10	10
Hovedstation Munkebo	32	32
Hovedstation Rynkeby	10	10
Krafttransformere i alt	<u>176</u>	<u>176</u>

	<u>2023</u>	<u>2022</u>
	stk	stk
10 kV felter		
Hovedstation Birketved	7	7
Hovedstation Bullerup	6	6
Hovedstation Kerteminde	7	7
Hovedstation Lindø	18	18
Hovedstation Mesinge	5	5
Hovedstation Munkebo	11	11
Hovedstation Rynkeby	5	5
10 kV felter i alt	<u>59</u>	<u>59</u>



Tekniske ressourcer

Netstationer

	<u>2023</u> stk	<u>2022</u> stk
Netstationer		
Hovedstation Birketved	43	43
Hovedstation Bullerup	54	54
Hovedstation Kerteminde	83	83
Hovedstation Lindø	38	38
Hovedstation Mesinge	77	77
Hovedstation Munkebo	16	16
Hovedstation Rynkeby	39	40
Netstationer i alt	<u>350</u>	<u>351</u>
Gennemsnit		
Netstationer per hovedstation	50	50



Tekniske ressourcer

Netstationer

	<u>2023</u>	<u>2022</u>
	stk	stk
Distributionstransformere		
Hovedstation Birketved	44	44
Hovedstation Bullerup	55	55
Hovedstation Kerteminde	84	84
Hovedstation Lindø	37	37
Hovedstation Mesinge	77	77
Hovedstation Munkebo	16	16
Hovedstation Rynkeby	40	41
Distributionstransformere i alt	<u>353</u>	<u>354</u>

	<u>2023</u>	<u>2022</u>
	MVA	MVA
Distributionstransformere		
Hovedstation Birketved	17	17
Hovedstation Bullerup	22	22
Hovedstation Kerteminde	29	29
Hovedstation Lindø	10	10
Hovedstation Mesinge	14	14
Hovedstation Munkebo	7	7
Hovedstation Rynkeby	10	11
Distributionstransformere i alt	<u>109</u>	<u>110</u>

	<u>2023</u>	<u>2022</u>
	stk	stk
0,4 kV afgange		
Hovedstation Birketved	133	133
Hovedstation Bullerup	185	185
Hovedstation Kerteminde	268	268
Hovedstation Lindø	99	99
Hovedstation Mesinge	247	247
Hovedstation Munkebo	76	76
Hovedstation Rynkeby	129	130
0,4 kV afgange i alt	<u>1.137</u>	<u>1.138</u>



Tekniske ressourcer Net

	<u>2023</u> km	<u>2022</u> km
Mellemspændingsnet		
60 kV jordkabel	0	0
60 kV luftledning	0	0
60 kV net i alt	<u><u>0</u></u>	<u><u>0</u></u>

	<u>2023</u> km	<u>2022</u> km
Mellemspændingsnet		
10 kV jordkabel	381	381
10 kV søkabel	7	7
10 kV luftledning	0	0
10 kV net i alt	<u><u>388</u></u>	<u><u>388</u></u>

	<u>2023</u> km	<u>2022</u> km
Lavspændingsnet		
0,4 kV jordkabel	573	578
0,4 kV luftledning	0	0
0,4 kV net i alt	<u><u>573</u></u>	<u><u>578</u></u>

	<u>2023</u> stk	<u>2022</u> stk
Fordelingsskabe		
0,4 kV Fordelingsskabe	7.751	7.679

	<u>2023</u> m/stk	<u>2022</u> m/stk
Gennemsnit		
10 kV net per hovedstation	55.429	55.429
10 kV net per 10 kV afgang	6.576	6.576
0,4 kV net per netstation	1.637	1.633
0,4 kV net per 0,4 kV afgang	504	508



Tekniske ressourcer Installationer

	2023 stk	2022 stk
Installationer (forbrugere)		
A-høj installationer	0	0
A-lav installationer	15	15
B-høj installationer	7	7
B-lav installationer	157	146
C-installationer	16.570	16.390
Forbrugerinstallationer i alt	16.749	16.558
Installationer (producenter)		
A-høj installationer	0	0
A-lav installationer	1	1
B-høj installationer	23	22
B-lav installationer	0	0
C-installationer	1	1
Producentinstallationer i alt	25	24
Installationer (prosumer)		
A-høj installationer	0	0
A-lav installationer	0	0
B-høj installationer	1	0
B-lav installationer	6	4
C-installationer	668	596
Prosumerinstallationer i alt	675	600
Installationer i alt	17.449	17.182
Gennemsnit		
Installationer per hovedstation	2.493	2.455
Installationer per 10 kV afgang	296	291
Installationer per netstation	50	49
Installationer per 0,4 kV afgang	15	15



Tekniske ressourcer Forsyningssikkerhed

	<u>2023</u>	<u>2022</u>
	stk	stk
Strømafbrydelser (inklusive planlagte)		
Transmissionsnet	0	0
60 kV net	0	0
10 kV net	7	4
0,4 kV net	23	36
Strømafbrydelser i alt	<u>30</u>	<u>40</u>

	<u>2023</u>	<u>2022</u>
	min	min
Strømafbrydelser - installationsminutter		
Transmissionsnet	0	0
60 kV net	0	0
10 kV net	408.667	103
0,4 kV net	61.337	7.460
Strømafbrydelser i alt	<u>470.004</u>	<u>7.563</u>
Gennemsnit per installation	26,9	0,4
Gennemsnit per afbrydelse	15.667	189

