

FFV Energi & Miljø A/S

Korsvangen 6 A, 5750 Ringe

CVR-nr. 25 60 48 22

Årsrapport 2021

Godkendt på selskabets ordinære generalforsamling den 25. maj 2022

Dirigent:

.....

Indhold

Ledelsespåtegning	2
Den uafhængige revisors revisionspåtegning	3
Ledelsesberetning	5
Koncern- og årsregnskab 1. januar - 31. december	12
Resultatopgørelse	12
Balance	13
Egenkapitalopgørelse	15
Pengestrømsopgørelse	16
Noter	17

Ledelsespåtegning

Bestyrelse og direktion har dags dato behandlet og godkendt årsrapporten for FFV Energi & Miljø A/S for regnskabsåret 1. januar - 31. december 2021.

Årsrapporten aflægges i overensstemmelse med årsregnskabsloven.

Det er vores opfattelse, at koncernregnskabet og årsregnskabet giver et retvisende billede af koncernens og selskabets aktiver, passiver og finansielle stilling pr. 31. december 2021 samt af resultatet af koncernens og selskabets aktiviteter samt af koncernens pengestrømme for regnskabsåret 1. januar - 31. december 2021.

Det er endvidere vores opfattelse, at ledelsesberetningen indeholder en retvisende redegørelse for udviklingen i koncernens og selskabets aktiviteter og økonomiske forhold, årets resultat og for koncernens og selskabets finansielle stilling.

Årsrapporten indstilles til generalforsamlingens godkendelse.

Ringe, den 6. maj 2022

Direktion:

.....
Christian Møller
adm. direktør

Bestyrelse:

.....
Carsten Normann
formand

.....
John Buur Christiansen
næstformand

.....
Astrid Donnerborg
næstformand

.....
Allan Frank Lund

.....
Michael Koue Rasmussen

Den uafhængige revisors revisionspåtegning

Til kapitalejeren i FFV Energi & Miljø A/S

Konklusion

Vi har revideret koncernregnskabet og årsregnskabet for FFV Energi & Miljø A/S for regnskabsåret 1. januar - 31. december 2021, der omfatter resultatopgørelse, balance, egenkapitalopgørelse og noter, herunder anvendt regnskabspraksis for såvel koncernen som selskabet, samt pengestrømsopgørelse for koncernen. Koncernregnskabet og årsregnskabet udarbejdes efter årsregnskabsloven.

Det er vores opfattelse, at koncernregnskabet og årsregnskabet giver et retvisende billede af koncernens og selskabets aktiver, passiver og finansielle stilling pr. 31. december 2021 samt af resultatet af koncernens og selskabets aktiviteter og koncernens pengestrømme for regnskabsåret 1. januar - 31. december 2021 i overensstemmelse med årsregnskabsloven.

Grundlag for konklusion

Vi har udført vores revision i overensstemmelse med internationale standarder om revision og de yderligere krav, der er gældende i Danmark. Vores ansvar ifølge disse standarder og krav er nærmere beskrevet i revisionspåtegningens afsnit "Revisors ansvar for revisionen af koncernregnskabet og årsregnskabet" (herefter benævnt "regnskaberne"). Det er vores opfattelse, at det opnåede revisionsbevis er tilstrækkeligt og egnet som grundlag for vores konklusion.

Uafhængighed

Vi er uafhængige af koncernen i overensstemmelse med International Ethics Standards Board for Accountants' internationale retningslinjer for revisors etiske adfærd (IESBA Code) og de yderligere etiske krav, der er gældende i Danmark, ligesom vi har opfyldt vores øvrige etiske forpligtelser i henhold til disse krav og IESBA Code.

Ledelsens ansvar for regnskaberne

Ledelsen har ansvaret for udarbejdelsen af et koncernregnskab og et årsregnskab, der giver et retvisende billede i overensstemmelse med årsregnskabsloven. Ledelsen har endvidere ansvaret for den interne kontrol, som ledelsen anser for nødvendig for at udarbejde regnskaberne uden væsentlig fejlinformation, uanset om denne skyldes besvigelser eller fejl.

Ved udarbejdelsen af regnskaberne er ledelsen ansvarlig for at vurdere koncernens og selskabets evne til at fortsætte driften; at oplyse om forhold vedrørende fortsat drift, hvor dette er relevant; samt at udarbejde regnskaberne på grundlag af regnskabsprincippet om fortsat drift, medmindre ledelsen enten har til hensigt at likvidere koncernen eller selskabet, indstille driften eller ikke har andet realistisk alternativ end at gøre dette.

Revisors ansvar for revisionen af regnskaberne

Vores mål er at opnå høj grad af sikkerhed for, om regnskaberne som helhed er uden væsentlig fejlinformation, uanset om denne skyldes besvigelser eller fejl, og at afgive en revisionspåtegning med en konklusion. Høj grad af sikkerhed er et højt niveau af sikkerhed, men er ikke en garanti for, at en revision, der udføres i overensstemmelse med internationale standarder om revision og de yderligere krav, der er gældende i Danmark, altid vil afdække væsentlig fejlinformation, når sådan findes. Fejlinformationer kan opstå som følge af besvigelser eller fejl og kan betragtes som væsentlige, hvis det med rimelighed kan forventes, at de enkeltvis eller samlet har indflydelse på de økonomiske beslutninger, som regnskabsbrugere træffer på grundlag af regnskaberne.

Som led i en revision, der udføres i overensstemmelse med internationale standarder om revision og de yderligere krav, der er gældende i Danmark, foretager vi faglige vurderinger og opretholder professionel skepsis under revisionen. Herudover:

- Identificerer og vurderer vi risikoen for væsentlig fejlinformation i regnskaberne, uanset om denne skyldes besvigelser eller fejl, udformer og udfører revisionshandlinger som reaktion på disse risici samt opnår revisionsbevis, der er tilstrækkeligt og egnet til at danne grundlag for vores konklusion. Risikoen for ikke at opdage væsentlig fejlinformation forårsaget af besvigelser er højere end ved væsentlig fejlinformation forårsaget af fejl, idet besvigelser kan omfatte sammensværgelser, dokumentfalsk, bevidste udeladelser, vildledning eller tilsidesættelse af intern kontrol.

Den uafhængige revisors revisionspåtegning

- ▶ Opnår vi forståelse af den interne kontrol med relevans for revisionen for at kunne udforme revisionsbehandlinger, der er passende efter omstændighederne, men ikke for at kunne udtrykke en konklusion om effektiviteten af koncernens og selskabets interne kontrol.
- ▶ Tager vi stilling til, om den regnskabspraksis, som er anvendt af ledelsen, er passende, samt om de regnskabsmæssige skøn og tilknyttede oplysninger, som ledelsen har udarbejdet, er rimelige.
- ▶ Konkluderer vi, om ledelsens udarbejdelse af regnskaberne på grundlag af regnskabsprincippet om fortsat drift er passende, samt om der på grundlag af det opnåede revisionsbevis er væsentlig usikkerhed forbundet med begivenheder eller forhold, der kan skabe betydelig tvivl om koncernens og selskabets evne til at fortsætte driften. Hvis vi konkluderer, at der er en væsentlig usikkerhed, skal vi i vores revisionspåtegning gøre opmærksom på oplysninger herom i regnskaberne eller, hvis sådanne oplysninger ikke er tilstrækkelige, modificere vores konklusion. Vores konklusion er baseret på det revisionsbevis, der er opnået frem til datoen for vores revisionspåtegning. Fremtidige begivenheder eller forhold kan dog medføre, at koncernen og selskabet ikke længere kan fortsætte driften.
- ▶ Tager vi stilling til den samlede præsentation, struktur og indhold af regnskaberne, herunder noteoplysningerne, samt om regnskaberne afspejler de underliggende transaktioner og begivenheder på en sådan måde, at der gives et retvisende billede heraf.
- ▶ Opnår vi tilstrækkeligt og egnet revisionsbevis for de finansielle oplysninger for virksomhederne eller forretningsaktiviteterne i koncernen til brug for at udtrykke en konklusion om koncernregnskabet. Vi er ansvarlige for at lede, føre tilsyn med og udføre koncernrevisionen. Vi er eneansvarlige for vores revisionskonklusion.

Vi kommunikerer med den øverste ledelse om bl.a. det planlagte omfang og den tidsmæssige placering af revisionen samt betydelige revisionsmæssige observationer, herunder eventuelle betydelige mangler i intern kontrol, som vi identificerer under revisionen.

Udtalelse om ledelsesberetningen

Ledelsen er ansvarlig for ledelsesberetningen.

Vores konklusion om regnskaberne omfatter ikke ledelsesberetningen, og vi udtrykker ingen form for konklusion med sikkerhed om ledelsesberetningen.

I tilknytning til vores revision af regnskaberne er det vores ansvar at læse ledelsesberetningen og i den forbindelse overveje, om ledelsesberetningen er væsentligt inkonsistent med regnskaberne eller vores viden opnået ved revisionen eller på anden måde synes at indeholde væsentlig fejlinformation.

Vores ansvar er derudover at overveje, om ledelsesberetningen indeholder krævede oplysninger i henhold til årsregnskabsloven.

Baseret på det udførte arbejde er det vores opfattelse, at ledelsesberetningen er i overensstemmelse med regnskaberne og er udarbejdet i overensstemmelse med årsregnskabslovens krav. Vi har ikke fundet væsentlig fejlinformation i ledelsesberetningen.

Odense, den 6. maj 2022
EY Godkendt Revisionspartnerselskab
CVR-nr. 30 70 02 28

Michael Sig
statsaut. revisor
mne34110

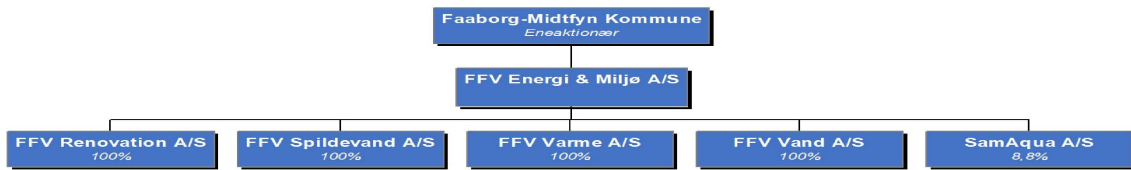
Ledelsesberetning

Oplysninger om selskabet

Navn	FFV Energi & Miljø A/S
Adresse, postnr., by	Korsvangen 6 A, 5750 Ringe
CVR-nr.	25 60 48 22
Stiftet	23. august 2000
Hjemstedskommune	Faaborg-Midtfyn Kommune
Regnskabsår	1. januar - 31. december
Bestyrelse	Carsten Normann, formand John Buur Christiansen, Næstformand Astrid Donnerborg, Næstformand Allan Frank Lund Michael Koue Rasmussen
Direktion	Christian Møller, adm. direktør
Revision	EY Godkendt Revisionspartnerselskab Cortex Park Vest 3, 5230 Odense M

Ledelsesberetning

Koncernoversigt



Ledelsesberetning

Hoved- og nøgletal for koncernen

t.kr.	2021	2020	2019	2018	2017
Hovedtal					
Nettoomsætning	237.128	211.534	188.555	205.715	189.465
Bruttoresultat	122.624	121.307	96.001	145.585	137.120
Resultat af primær drift	59.859	60.248	32.283	43.154	31.786
Finansielle poster	-5.442	730	-389	-1.150	-1.184
Årets resultat	54.856	60.517	35.998	103.071	17.452
Anlægsaktiver	1.235.389	1.169.078	1.019.628	975.400	962.743
Omsætningsaktiver	288.703	320.624	276.695	261.994	240.642
Aktiver i alt (balancesum)	1.524.092	1.489.702	1.296.323	1.237.394	1.203.385
Egenkapital	1.150.993	1.095.578	1.035.607	999.609	896.538
Pengestrømme fra driftsaktiviteten	94.904	108.162	93.994	80.365	89.414
Pengestrømme til investeringsaktiviteten	-115.586	-187.194	-78.362	-48.203	-62.618
Heraf til investering i materielle anlægsaktiver	-118.077	-187.867	-82.359	-50.044	-63.268
Pengestrømme fra finansieringsaktiviteten	53.719	53.078	4.136	-3.854	23.243
Pengestrøm i alt	33.037	-25.954	19.768	28.308	50.039
Nøgletal					
Overskudsgrad	24,2 %	28,1 %	17,4 %	21,0 %	16,8 %
Afkast af den investerede kapital	4,7 %	5,2 %	3,0 %	3,4 %	2,6 %
Bruttomargin	51,7 %	57,3 %	50,9 %	70,8 %	72,4 %
Soliditetsgrad	75,5 %	73,5 %	79,9 %	80,8 %	74,5 %
Egenkapitalforrentning	4,9 %	5,7 %	3,5 %	10,9 %	2,0 %
Gennemsnitligt antal fuldtidsbeskæftigede	85	84	84	84	91

Der henvises til definitioner og begreber under anvendt regnskabspraksis.

Hoved- og nøgletallene for 2017-2018 er ikke tilpasset til den ændrede klassifikation af omkostninger, som blev foretaget i årsregnskabet for 2020. For en yderligere beskrivelse henvises til note 1 i årsrapporten for 2020.

Ledelsesberetning

Koncernens væsentligste aktiviteter

Koncernen driver forsyningsvirksomhed i Faaborg-Midtfyn Kommune, indenfor vand, varme, spildevand og renovation.

Udvikling i aktiviteter og økonomiske forhold

Koncernens resultatopgørelse for 2021 udviser et overskud på 54.856 t.kr. mod et overskud på 60.517 t.kr. sidste år, og koncernens balance pr. 31. december 2021 udviser en egenkapital på 1.150.993 t.kr.

Faldet i koncernens resultat skyldes primært dagsværdiregulering af værdipapirer, hvor der var tab på 4,3 mio.kr. i 2021, mod en gevinst på 0,2 mio.kr. i 2020.

Koncernens ledelse forventede i årsrapporten for 2020 et positivt resultat. Ledelsen anser årets resultat for tilfredsstillende.

Moderselskabets aktiviteter er alene interne og består af fælles administration og udlejning af medarbejdere til driftsselskaberne. Koncernen har naturligvis igen været ramt af corona-restriktionerne i 2021, men ved arbejde i små teams, udstrakt anvendelse af virtuelle mødeværktøjer, og en stor indsats af medarbejderne, er alle aktiviteter og projekter gennemført som planlagt.

FFV Spildevand A/S aktiviteter med byggemodninger har været høj i 2021, især i Årslev og Nr.Lyndelse. I Gislev og Faaborg er der udført større renoveringer af spildevandsledninger og de indledende undersøgelser af fornyelse af Kværndrup renseanlæg er indledt.

I FFV Spildevand A/S får skattesagen også indflydelse i 2021, idet der er indtægtsført 136 t.kr. vedrørende forrentning af tilgodehavende fra skat. Det samlede tilgodehavende ved Skat udgør ultimo 2021 1.308 t.kr. Beløbet vil blive tilbagebetalt til forbrugerne.

FFV Vand A/S har igen i 2021 reduceret vandtabet, således at det i 2021 udgør 4,0% mod 4,5% i 2020.

I FFV Vand A/S har skattesagen ligeledes haft indflydelse i 2021. Der er indtægtsført 63 t.kr. vedrørende forrentning af tilgodehavende ved skat. Det samlede tilgodehavende fra Skat udgør ultimo 2021 1.725 t.kr. Beløbet vil blive tilbagebetalt til forbrugerne.

FFV Varme har i 2021 taget den nyopførte varmepumpe i brug. Anlægget reducerer CO2 udledningen med ca. 3.300 tons årligt: Det svarer til CO2 udledningen for en person ved en flyvetur til New York og hjem igen pr tilsluttet husstand. Varmepumpen og flytningen bevirker, at FFV Varme A/S ikke længere er omfattet af EU's CO2- kvoteordning. Varmepumpen har kapacitet til at forsyningsområdet kan udvides, og der er i 2021 modtaget godkendelse til udvidelse med ca. 800 husstande.

I FFV Varme A/S udviser regnskabet i 2021 en underdækning på 23,9 mio. kr. Underdækningen skyldes især, at der efter varmforsyningsloven principper er afskrevet 25,6 mio.kr. mod 9,1 mio.kr. i årsrapporten. Ultimo 2021 er der en akkumuleret underdækning på 9,3 mio.kr. Prisen på naturgas og el er steget mere end forventet især i sidste kvartal af året, hvor varmemeforbruget er højt, og priserne fluktuerer også voldsomt ind i 2022.

FFV Renovation A/S tog i begyndelsen af 2021 to nye moderne genbrugsstationer i Ringe og Årslev i brug. Genbrugsstationerne er indrettet med øget plads til direkte genbrug mellem borgere. Som forberedelse til ny affaldsordning til opstart i 2022 blev der indkøbt nye renovationsbiler, der kører på biogas, hvor husholdningernes madaffald bruges som råstof. Endvidere blev der forberedt biogastank station til renovationsbilerne, og opførelse af omlastestation til bio-og restaffald blev påbegyndt.

I FFV Renovation A/S var omkostningsforbruget i 2021 6,3 mio.kr. højere end de opkrævede takster. Ultimo 2021 er der en akkumuleret overdækning på 3,7 mio.kr. som vil fortsat vil blive nedbragt over de kommende år.

Særlige forhold

Vandsektoren har været igennem et omfattende sagsforløb om den skattemæssige værdiansættelse af vandsektorselskabernes anlægsaktiver. Pilotsagerne i sagskomplekset blev afgjort af Højesteret den 8. november 2018. FFV Spildevand A/S og FFV Vand A/S har derfor indregnet konsekvenserne af pilotsagerne i årsregnskaberne og selvangivelserne for 2018, således at årsregnskaber og selvangivelser er retvisende.

Ledelsesberetning

Status vedrørende skattesagen er uændret i forhold til sidste år og der afventes således fortsat endelig håndtering af selskabernes konkrete sag.

Som følge af styresignalet fra Skattestyrelsen er der indregnet tilgodehavende på 1.878 t.kr. i FFV Spildevand A/S og 864 t.kr. i FFV Vand A/S, som er tidligere betalt selskabsskat inkl. renter, som vil blive tilbagebetalt, samt en tilsvarende gæld til forbrugerne. Tilgodehavendet er i 2021 forrentet med 199 t.kr.

I oktober 2020 tabte Skatteministeriet en sag ved Landsskatteretten om moms på renovationsydelser til private husstande. Skatteministeriets frist for at anke afgørelsen udløb i januar 2021, og Skatteministeriet valgte ikke at anke afgørelsen. Derfor må der forventes en ændring af praksis, men skattemyndighederne har endnu ikke offentliggjort et styresignal for fremtidig praksis. Indtil der foreligger et styresignal fra skattemyndighederne, foretager FFV Renovation A/S ingen ændringer i momsopkrævning og -afregning.

Ikke finansielle forhold

Koncernens væsentligste strategiske og forretningsmæssige risici er:

- ▶ Vandsektorens offentlige regulering med hensyn til prisfastsættelse af selskabernes ydelser inden for spildevand og drikkevand nødvendiggør, at der skabes tilstrækkelig indtjening inden for de givne rammer.
- ▶ Ændrede rammevilkår gør at fjernvarmeselskabet kan miste kunder, hvis priserne ikke er konkurrencedygtig mod alternative opvarmningsformer i den enkelte husstand.
- ▶ I Danmark bliver der løbende konstateret nye pesticider i drikkevand. I FFV Vand analyseres der løbende for pesticider, og i 2019 blev en stor analyse ud over lovkrav gennemført. Der er fundet spor af pesticider, dog langt under grænseværdier.
- ▶ Hacking og anden uønsket adgang til koncernens it-systemer er en alvorlig trussel, særligt under pandemier. Derfor øges it-sikkerheden løbende i samarbejde med ekstern leverandør.
- ▶ Fornødent beredskab i forbindelse med pandemier eller andre udefra kommende forhold.

Der arbejdes fokuseret på at imødekomme de ovenfor nævnte strategiske og forretningsmæssige risici, og disse er desuden behandlet i koncernens strategi.

Koncernens bestyrelse vurderer årligt selskabernes risikostyring med beskrivelse af alle væsentlige risici og forholdsregler.

Koncernen arbejder efter kodeks for god selskabsledelse i kommunalt ejede forsyningsselskaber, og redegørelse kan findes på hjemmesiden FFV.dk

Finansielle risici og brug af finansielle instrumenter

Koncernen har til sikring mod rentestigninger på leasingforpligtelser indgået renteswap til delvis dækning af renterisici. Der henvises til note 14 for en yderligere beskrivelse.

Redegørelse for samfundsansvar

Koncernen er ikke omfattet af årsregnskabslovens regler om redegørelse om samfundsansvar. Dog har koncernen valgt at udarbejde en frivillig redegørelse jf. årsregnskabslovens §99a, hvor der er tilvalgt at rapportere på sociale og medarbejderforhold samt miljø- og klimaforhold. Der er den i henseende ikke tilvalgt at rapportere på hverken menneskerettigheder og anti-korruption.

Miljø- og klimaforhold

Da koncernen driver forsyningsvirksomhed i Faaborg-Midtfyn Kommune, indenfor vand, varme, spildevand og renovation, er de væsentligste risici for miljøet forbundet med ressource- og energiforbrug. Koncernen har en klar ambition om at reducere de negative påvirkninger på miljøet ved kontinuerligt at optimere udstyr og effektivisere ressource-tunge processer. FFV Varme har i 2021 taget den nyopførte varmepumpe i brug. Anlægget reducerer CO2 udledningen betydeligt. Varmepumpen og flytningen bevirker, at FFV Varme A/S ikke længere er omfattet af EU's CO2-kvoteordning. Varmepumpen har kapacitet til at forsyningsområdet kan udvides, og der er i 2021 modtaget godkendelse til udvidelse med ca. 800 husstande i fremtiden. Derudover har bestyrelsen igangsat arbejde med henblik på at synliggøre koncernens bidrag til understøttelse af FN's verdensmål, og har valgt at arbejde med 5 af verdensmålene.

Ledelsesberetning

FFV's 5 prioriterede verdensmål

Primære verdensmål:



Håndtering af drikkevand og spildevand, beskyttelse af økosystemer



Varmeforsyning fjernvarme



Genbrug og affaldshåndtering og tilpasning til klimaændringer

Sekundære verdensmål:



Selskabernes forbrug, produktion og indkøb i bæredygtig retning



Deltagelse i partnerskaber der skaber lokal merværdi

Sociale og medarbejderforhold

Koncernen har en række politikker og tiltag, der primært sigter mod et frivilligt, højt socialt og sundhedsmæssigt engagement, fx retningslinjer for medarbejderudvikling og trivsel, alkohol-, rusmiddel- og rygepolitik, sundhedspolitik, voldspolitik, adgang til eksternt krisehjælp, arbejdsmiljøpolitik, økonomisk tilskud til personaleaktiviteter mv. Effekterne af disse politikker og tiltag vurderes og tilpasses løbende af såvel ledelsen som i samarbejds- og arbejdsmiljøorganisationen.

En væsentlig risiko for sociale forhold i lokalsamfundet udgøres af eventuel ledighed på arbejdsmarkedet. FFV Energi & Miljø A/S prioriterer at hjælpe med at medarbejdere uden for arbejdsmarkedet igen kan komme i regulært arbejde. Derfor arbejder virksomheden med det rummelige arbejdsmarked, hvor der skabes plads til medarbejdere med bl.a. nedsat arbejdsevne. I hele koncernen er der løbende ledige i virksomhedspraktik og der rekrutteres fra denne gruppe ved nyansættelser.

På det uddannelsesmæssige område medvirker FFV Energi & Miljø A/S til at skabe praktikpladser for unge under uddannelse inden for områderne administration, teknisk administration samt chaufførområdet. Endvidere er FFV Energi & Miljø A/S godkendt som aftjeningssted for samfundstjeneste ved genbrugsstationerne. Det er koncernens indtryk at disse initiativer bidrager positivt til lokalsamfundet.

Redegørelse for kønsfordeling i ledelsen

FFV Energi & Miljø A/S ønsker, at kvinderne i koncernen oplever, at de har samme udviklings- og karriere muligheder som deres mandlige kollegaer og der følges op herpå gennem trivselsundersøgelser. I forbindelse med ansættelse og rekruttering (såvel internt som eksternt) til ledelsesposter er målet, at der skal være både mandlige og kvindelige kandidater til trods for, at forsyningsbranchen er et mandsdomineret område. Selskabet ønsker samtidig at tiltrække de personer, der er bedst kvalificerede til jobbet.

I dag er der 33% kvinder i den generalforsamlingsvalgte del af bestyrelsen. Der er hermed opnået en ligelig kønsfordeling i henhold til Erhvervsstyrelsens retningslinier. På mellemliderniveau udgør kvinder 50% af den samlede gruppe. Dette modsvarer selskabets mål.

Ledelsesberetning

Begivenheder efter balancedagen

Der er ikke efter balancedagen indtruffet begivenheder af væsentlig betydning for koncernens og virksomhedens finansielle stilling.

Forventet udvikling

I 2022 forventes koncernens omsætning at udgøre ca. 205 mio. kr. På den baggrund forventes et resultat i størrelsesordenen 45-50 mio. kr.

Faaborg Midtfyn Kommune har udarbejdet en ny ejerstrategi for FFV der trådte i kraft per 1. marts 2022. Ejerstrategien kan findes på www.FFV.DK Det har foranlediget, at selskabet har igangsat udarbejdelse af ny virksomhedsstrategi for perioden 2022-2025.

Koncern- og årsregnskab 1. januar - 31. december

Resultatopgørelse

Note	t.kr.	Koncern		Modervirksomhed	
		2021	2020	2021	2020
	Nettoomsætning	237.128	211.534	57.432	49.302
3	Produktionsomkostninger	-114.504	-90.227	-35.417	-34.821
	Bruttoresultat	122.624	121.307	22.015	14.481
3	Distributionsomkostninger	-43.507	-41.642	0	0
3	Administrationsomkostninger	-19.259	-19.417	-18.170	-16.554
	Resultat af primær drift	59.858	60.248	3.845	-2.073
	Andre driftsindtægter	338	344	0	30
	Andre driftsomkostninger	-2.720	-1.178	0	0
	Resultat før finansielle poster	57.476	59.414	3.845	-2.043
	Indtægter af kapitalandele i tilknyttede virksomheder	0	0	54.847	60.781
4	Finansielle indtægter	1.581	5.948	1.813	6.413
5	Finansielle omkostninger	-7.023	-5.218	-5.658	-4.370
	Resultat før skat	52.034	60.144	54.847	60.781
6	Skat af årets resultat	2.822	373	9	-264
	Årets resultat	54.856	60.517	54.856	60.517

Koncern- og årsregnskab 1. januar - 31. december

Balance

Note	t.kr.	Koncern		Modervirksomhed	
		2021	2020	2021	2020
		PASSIVER			
		Egenkapital			
11	Aktiekapital	32.000	32.000	32.000	32.000
	Reserve for nettoopskrivning efter indre værdis metode	0	0	755.586	700.180
	Reserve for sikringstransaktioner	13	-546	0	0
	Overført resultat	1.118.980	1.064.124	363.407	363.398
	Egenkapital i alt	1.150.993	1.095.578	1.150.993	1.095.578
	Hensatte forpligtelser				
	Tidsmæssige forskelle	16.622	0	0	0
	Hensatte forpligtelser i alt	16.622	0	0	0
	Gældsforpligtelser				
13	Langfristede gældsforpligtelser				
	Leasingforpligtelser	76.986	112	87	112
	Kreditinstitutter i øvrigt	84.595	48.592	0	0
	Overdækning	3.724	12.719	0	0
		165.305	61.423	87	112
	Kortfristede gældsforpligtelser				
13	Kortfristet del af langfristede gældsforpligtelser				
	Gæld til banker	121.607	198.287	121.607	198.287
	Leasingforpligtelser	0	65.305	0	0
	Modtagne forudbetalinger fra kunder	16	16	16	16
	Overdækning	320	14.574	0	0
	Leverandører af varer og tjenesteydelser	54.249	38.034	2.047	4.271
	Skyldig sambeskatningsbidrag	0	0	3.215	2.981
	Anden gæld	6.333	14.345	6.031	10.100
	Periodeafgrænsningsposter	657	298	0	0
		191.172	332.701	133.006	215.745
	Gældsforpligtelser i alt	356.477	394.124	133.093	215.857
	PASSIVER I ALT	1.524.092	1.489.702	1.284.086	1.311.435

- 1 Anvendt regnskabspraksis
- 2 Usikkerhed vedrørende regnskabsposter
- 15 Personaleomkostninger
- 16 Kontraktlige forpligtelser og eventualposter m.v.
- 17 Eventualaktiver
- 18 Sikkerhedsstillelser
- 19 Nærtstående parter
- 20 Resultatdisponering

Koncern- og årsregnskab 1. januar - 31. december

Egenkapitalopgørelse

		Koncern			
		Aktiekapital	Reserve for sikringstransaktioner	Overført resultat	I alt
Note	t.kr.				
	Egenkapital 1. januar 2021	32.000	-546	1.064.124	1.095.578
	Overført via resultatdisponering	0	0	54.856	54.856
	Regulering af sikringstransaktioner	0	559	0	559
	Egenkapital 31. december 2021	<u>32.000</u>	<u>13</u>	<u>1.118.980</u>	<u>1.150.993</u>
		Modervirksomhed			
		Aktiekapital	Reserve for nettoopskrivning efter indre værdis metode	Overført resultat	I alt
Note	t.kr.				
	Egenkapital 1. januar 2021	32.000	700.180	363.398	1.095.578
20	Overført via resultatdisponering	0	54.847	9	54.856
	Regulering af sikringstransaktioner	0	559	0	559
	Egenkapital 31. december 2021	<u>32.000</u>	<u>755.586</u>	<u>363.407</u>	<u>1.150.993</u>

Koncern- og årsregnskab 1. januar - 31. december

Pengestrømsopgørelse

Note	t.kr.	Koncern	
		2021	2020
	Årets resultat	54.856	60.517
21	Reguleringer	35.949	33.751
	Pengestrømme fra primær drift før ændring i driftskapital	90.805	94.268
22	Ændring i driftskapital	9.888	13.398
	Pengestrømme fra primær drift	100.693	107.666
	Renteindbetalinger m.v.	1.346	5.714
	Renteudbetalinger m.v.	-7.023	-5.218
	Betalt selskabsskat	-112	0
	Pengestrømme fra driftsaktivitet	94.904	108.162
	Køb af immaterielle anlægsaktiver	-507	-207
	Køb af materielle anlægsaktiver	-118.077	-187.867
	Salg af materielle anlægsaktiver	2.998	880
	Pengestrømme til investeringsaktivitet	-115.586	-187.194
	Provenu af langfristede gældsforpligtelser	39.250	22.451
	Provenue ved indgåelse af leasingforpligtelser	18.588	65.305
	Afdrag på langfristede gældsforpligtelser	-2.720	-31.464
	Afdrag på leasingforpligtelser (finansiel leasing)	-1.399	0
	Andre pengestrømme vedrørende finansieringsaktivitet	0	-3.214
	Pengestrømme fra finansieringsaktivitet	53.719	53.078
	Årets pengestrøm	33.037	-25.954
	Likvider 1. januar	88.785	114.739
23	Likvider 31. december	121.822	88.785

Koncern- og årsregnskab 1. januar - 31. december

Noter

1 Anvendt regnskabspraksis

Årsrapporten for FFV Energi & Miljø A/S for 2021 er aflagt i overensstemmelse med årsregnskabslovens bestemmelser for mellemstore klasse C-virksomheder.

Årsregnskabet er aflagt efter samme regnskabspraksis som sidste år.

Koncernregnskabet

Koncernregnskabsudarbejdelse

Koncernregnskabet er udarbejdet som et sammendrag af modervirksomhedens og de enkelte dattervirksomheders regnskaber opgjort efter koncernens regnskabspraksis, elimineret for koncerninterne indtægter og omkostninger, aktiebesiddelser, interne mellemværender og udbytter samt realiserede og urealiserede fortjenester ved transaktioner mellem de konsoliderede virksomheder. Urealiserede fortjenester ved transaktioner med associerede virksomheder elimineres i forhold til koncernens ejerandel i virksomheden. Urealiserede tab elimineres på samme måde som urealiserede fortjenester, medmindre de er udtryk for værdiforringelse.

Afledte finansielle instrumenter

Afledte finansielle instrumenter indregnes første gang i balancen til kostpris og måles efterfølgende til dagsværdi. Positive og negative dagsværdier af afledte finansielle instrumenter præsenteres henholdsvis under regnskabsposten andre tilgodehavender og anden gæld.

Ændringer i dagsværdi af afledte finansielle instrumenter, der er klassificeret som og opfylder betingelserne for sikring af fremtidige aktiver eller forpligtelser, indregnes som særskilte regnskabsposter i balancen og i reserven for sikringstransaktioner under egenkapitalen. Resulterer den fremtidige transaktion i indregning af aktiver eller forpligtelser, overføres beløb, som tidligere er indregnet på egenkapitalen til kostprisen for henholdsvis aktivet eller forpligtelsen. Resulterer den fremtidige transaktion i indtægter eller omkostninger, overføres beløb, som tidligere er indregnet i egenkapitalen, til resultatopgørelsen i den periode, hvor det sikrede påvirker resultatopgørelsen.

Regulatorisk over-/ og underdækning

Overstiger de hos forbrugerne opkrævede beløb de reguleringsmæssige omkostninger/Økonomisk ramme, indregnes forskellen i balancen som en gældsforpligtelse.

Er de hos forbrugeren opkrævede beløb lavere end de reguleringsmæssige omkostninger/Økonomisk ramme, indregnes forskellen under tilgodehavender, hvis forskellen forventes opkrævet.

Korrektion til tidligere års indregnede over-/underdækning indregnes i nettoomsætningen.

Resultatopgørelsen

Nettoomsætning

Nettoomsætning ved salg, hvilket omfatter distribution og afledning af spildevand i FFV Spildevand A/S, salg af vand i FFV Vand A/S, salg af varme i FFV Varme A/S samt afhentning af affald og drift af genbrugsstationer i FFV Renovation A/S, indregnes i resultatopgørelsen, hvis levering og risikoovergang til køber har fundet sted inden årets udgang, og hvis indtægten kan opgøres pålideligt og forventes modtaget.

Nettoomsætningen korrigeres med en eventuel over- eller underdækning samt regulering af tidsmæssige forskelle.

Nettoomsætningen måles til dagsværdien af det aftalte vederlag ekskl. moms og afgifter opkrævet på vegne af tredjepart. Alle former for afgivne rabatter indregnes i nettoomsætningen.

Koncern- og årsregnskab 1. januar - 31. december

Noter

1 Anvendt regnskabspraksis (fortsat)

Produktionsomkostninger

Produktionsomkostninger omfatter omkostninger, der afholdes for at opnå årets nettoomsætning. Herunder personaleomkostninger, vedligeholdelse af ledningsnet og produktionsanlæg, energiforbrug og afskrivninger mv.

Distributionsomkostninger

Distributionsomkostninger omfatter alle omkostninger, som kan henføres til distribution af spildevand og vand. Under regnskabsposten hører endvidere reparation og vedligeholdelse af ledningsnet, ledningsregistrering, personaleomkostninger og afskrivning på distributionsaktiver. Omkostningerne ved aflæsning af forbrugsmålere betragtes som en distributionsomkostning.

Administrationsomkostninger

I administrationsomkostninger indregnes omkostninger til administrative funktioner, herunder vederlag til medarbejdere i administrationen, kundeadministration og information, administrativ it, revision, kontorhold, afskrivninger vedrørende aktiver der benyttes til administration, inkassobehandling og tab på tilgodehavender.

Andre driftsindtægter og -omkostninger

Andre driftsindtægter og -omkostninger indeholder regnskabsposter af sekundær karakter i forhold til virksomhedens hovedaktiviteter, herunder fortjeneste eller tab ved salg af anlægsaktiver.

Afskrivninger

Af- og nedskrivninger omfatter afskrivninger på immaterielle og materielle anlægsaktiver.

Afskrivningsgrundlaget, der opgøres som kostprisen med fradrag af eventuel restværdi, afskrives lineært over den forventede brugstid, baseret på følgende vurdering af aktivernes forventede brugstider:

Bygninger	10-50 år
Distributionsanlæg	20-100 år
Produktionsanlæg	7-75 år
Andre anlæg, driftsmateriel og inventar	3-20 år

Anlæg under udførelse udgøres af anlæg, der på balancedagen endnu ikke er klar til at blive taget i brug. Anlæg under udførelse afskrives ikke.

Afskrivninger indregnes i resultatopgørelsen under henholdsvis produktions-, distributions- og administrationsomkostninger.

Ved ændring i afskrivningsperioden eller restværdien indregnes virkningen for afskrivninger som en ændring i regnskabsmæssigt skøn.

Fortjeneste og tab ved afhændelse af anlægsaktiver opgøres som forskellen mellem salgsprisen med fradrag af salgsomkostninger og den regnskabsmæssige værdi på salgstidspunktet. Fortjeneste eller tab indregnes i resultatopgørelsen under henholdsvis produktions-, distributions- og administrationsomkostninger.

Grunde afskrives ikke.

Resultat af kapitalandele i tilknyttede virksomheder

Efter den indre værdis metode indregnes en forholdsmæssig andel af resultat efter skat i de underliggende virksomheder i resultatopgørelsen. Resultatandele efter skat i tilknyttede virksomheder præsenteres i resultatopgørelsen som særskilte linjer. For kapitalandele i tilknyttede virksomheder foretages fuld eliminering af koncerninterne avancer/tab.

Koncern- og årsregnskab 1. januar - 31. december

Noter

1 Anvendt regnskabspraksis (fortsat)

Finansielle indtægter og omkostninger

Finansielle indtægter og omkostninger indregnes i resultatopgørelsen med de beløb, der vedrører regnskabsåret. Posterne omfatter renteindtægter og -omkostninger, herunder fra tilknyttede virksomheder, finansielle omkostninger ved finansiel leasing, realiserede og urealiserede kursgevinster og -tab vedrørende andre værdipapirer og kapitalandele.

Skat

Modervirksomheden er omfattet af de danske regler om tvungen sambeskatning af koncernens danske dattervirksomheder. Dattervirksomheder indgår i sambeskatningen fra det tidspunkt, hvor de indgår i konsolideringen i koncernregnskabet og frem til det tidspunkt, hvor de udgår fra konsolideringen.

Modervirksomheden er administrationselskab for sambeskatningen og afregner som følge heraf alle betalinger af selskabsskat med skattemyndighederne.

Den aktuelle danske selskabsskat fordeles ved afregning af sambeskatningsbidrag mellem de sambeskattede virksomheder i forhold til disses skattepligtige indkomster. I tilknytning hertil modtager virksomheder med skattemæssigt underskud sambeskatningsbidrag fra virksomheder, der har kunnet anvende dette underskud til nedsættelse af eget skattemæssigt overskud.

Årets skat, der består af årets aktuelle selskabsskat, årets sambeskatningsbidrag og ændring i udskudt skat - herunder som følge af ændring i skattesats - indregnes i resultatopgørelsen med den del, der kan henføres til årets resultat, og direkte i egenkapitalen med den del, der kan henføres til posteringer direkte i egenkapitalen.

Balancen

Immaterielle anlægsaktiver

Immaterielle anlægsaktiver omfatter software.

Immaterielle anlægsaktiver måles til kostpris med fradrag af akkumulerede af- og nedskrivninger.

Materielle anlægsaktiver

Grunde er værdiansat til kostpris.

Produktions- og distributionsanlæg udgøres af indvindingsanlæg, borer, bassiner, tekniske anlæg, hovedledninger, pumpestationer, knuder og stikledninger m.v.

Distributionsanlæg udgøres af spildevandsledninger, pumpestationer, knuder m.v.

Produktions- og distributionsanlæg måles til kostpris med fradrag af akkumulerede afskrivninger. Værdiansættelsen af bygninger og tekniske anlæg i FFV Spildevand A/S og FFV Vand A/S er baseret på vandsektorloven, jf. lov nr. 469 af 12. juni 2009. Der eksisterer ikke et effektivt marked for virksomhedens tekniske anlæg. Værdiansættelsen er derfor som udgangspunkt sket ved anvendelse af nedskrevne genanskaffelsespriser, som udtryk for en estimeret dagsværdi af de tekniske anlæg. Der er under hensyntagen til årsregnskabslovens bestemmelser gennemført en impairment test, hvorved værdiansættelsen af aktiverne revurderes ud fra den samlede værdi af selskabet, baseret på dets forventede fremtidige pengestrømme.

Fortjeneste eller tab opgøres som forskellen mellem salgspris med fradrag af salgsomkostninger og den regnskabsmæssige værdi på salgstidspunktet. Fortjeneste og tab ved salg af materielle aktiver indregnes i resultatopgørelsen under henholdsvis andre driftsindtægter og andre driftsomkostninger.

Koncern- og årsregnskab 1. januar - 31. december

Noter

1 Anvendt regnskabspraksis (fortsat)

Leasingkontrakter

Leasingkontrakter vedrørende aktiver, hvor virksomheden har alle væsentlige risici og fordele forbundet med ejendomsretten (finansiel leasing), måles ved første indregning i balancen til laveste værdi af dagsværdi og nutidsværdien af de fremtidige leasingydelser. Ved beregning af nutidsværdien anvendes leasingkontraktens interne rentefod eller den alternative lånerente som diskonteringsfaktor. Finansielt leasede aktiver behandles herefter som virksomhedens øvrige aktiver.

Den kapitaliserede restleasingforpligtelse indregnes i balancen som en gældsforpligtelse, og leasingydelsens rentedel indregnes over kontraktens løbetid i resultatopgørelsen.

Kapitalandele i tilknyttede virksomheder

Kapitalandele i dattervirksomheder måles efter den indre værdis metode.

Ved første indregning måles kapitalandele i tilknyttede virksomheder til kostpris, dvs. med tillæg af transaktionsomkostninger. Kostprisen allokeres i overensstemmelse med overtagelsesmetoden, jf. anvendt regnskabspraksis for virksomhedssammenslutninger.

Kostprisen værdireguleres med resultatandele efter skat opgjort efter koncernens regnskabspraksis med fradrag eller tillæg af urealiserede koncerninterne avancer/tab.

Konstaterede merværdier og eventuel goodwill i forhold til den underliggende virksomheds regnskabsmæssige indre værdi amortiseres i overensstemmelse med anvendt regnskabspraksis for de aktiver og forpligtelser, som de kan henføres til. Negativ goodwill indregnes i resultatopgørelsen.

Modtaget udbytte fradrages den regnskabsmæssige værdi.

Kapitalandele i tilknyttede virksomheder, der måles til regnskabsmæssig indre værdi, er underlagt krav om nedskrivningstest, hvis der foreligger indikationer på værdiforringelse.

Andre værdipapirer og kapitalandele

Kapitalandele, der ikke er optaget til handel på et aktivt marked, måles til kostpris.

Værdiforringelse af anlægsaktiver

Den regnskabsmæssige værdi af immaterielle og materielle anlægsaktiver samt kapitalandele i dattervirksomheder og associerede virksomheder vurderes årligt for indikationer på værdiforringelse.

Foreligger der indikationer på værdiforringelse, foretages nedskrivningstest af hvert enkelt aktiv henholdsvis gruppe af aktiver. Der foretages nedskrivning til genindvindingsværdien, hvis denne er lavere end den regnskabsmæssige værdi.

Som genindvindingsværdi anvendes den højeste værdi af nettosalgspris og kapitalværdi. Kapitalværdien opgøres som nutidsværdien af de forventede nettopengestrømme fra anvendelsen af aktivet eller aktivgruppen og forventede nettopengestrømme ved salg af aktivet eller aktivgruppen efter endt brugstid.

Tidligere indregnede nedskrivninger tilbageføres, når begrundelsen for nedskrivningen ikke længere består. Nedskrivninger på goodwill tilbageføres ikke.

Varebeholdninger

Varebeholdninger måles til kostpris efter FIFO-metoden. Er nettorealiseringsværdien lavere end kostprisen, nedskrives til denne lavere værdi. Nettorealiseringsværdien for varebeholdninger opgøres som salgssum med fradrag af færdiggørelsesomkostninger og omkostninger, der afholdes for at effektuere salget, og fastsættes under hensyntagen til omsættelighed, ukurans og udvikling i forventet salgspris.

Kostprisen for råvarer og hjælpematerialer omfatter købspris med tillæg af hjemtagelsesomkostninger.

Koncern- og årsregnskab 1. januar - 31. december

Noter

1 Anvendt regnskabspraksis (fortsat)

Tilgodehavender

Tilgodehavender måles til amortiseret kostpris.

Der foretages nedskrivning til imødegåelse af tab, hvor der vurderes at være indtruffet en objektiv indikation på, at et tilgodehavende eller en portefølje af tilgodehavender er værdiforringet. Hvis der foreligger en objektiv indikation på, at et individuelt tilgodehavende er værdiforringet, foretages nedskrivning på individuelt niveau.

Tilgodehavender, hvor der ikke foreligger en objektiv indikation på værdiforringelse på individuelt niveau, vurderes på porteføljeniveau for objektiv indikation for værdiforringelse. Porteføljerne baseres primært på debitorernes hjemsted og kreditvurdering i overensstemmelse med virksomhedens risikostyringspolitik. De objektive indikatorer, som anvendes for porteføljer, er fastsat baseret på historiske tabs-erfaringer.

Nedskrivninger opgøres som forskellen mellem den regnskabsmæssige værdi af tilgodehavender og nutidsværdien af de forventede pengestrømme, herunder realisationsværdi af eventuelle modtagne sikkerhedsstillelser. Som diskonterings-sats anvendes den effektive rente for det enkelte tilgodehavende eller portefølje.

Periodeafgrænsningsposter

Periodeafgrænsningsposter, indregnet under aktiver, omfatter forudbetalte omkostninger vedrørende efterfølgende regnskabsår.

Værdipapirer og kapitalandele

Værdipapirer og kapitalandele, der består af børsnoterede aktier og obligationer, måles til dagsværdi (børskurs) på balancedagen. Kapitalandele, der ikke er optaget til handel på et aktivt marked, måles til kostpris.

Likvider

Likvider omfatter likvide beholdninger.

Egenkapital

Reserve for nettoopskrivning efter den indre værdis metode

Reserve for nettoopskrivning efter den indre værdis metode omfatter nettoopskrivninger af kapitalandele i tilknyttede og associerede virksomheder i forhold til kostpris. Reserven kan elimineres ved underskud, realisation af kapitalandele eller ændring i regnskabsmæssige skøn. Reserven kan ikke indregnes med et negativt beløb.

Selskabsskat

Aktuelle skatteforpligtelser og tilgodehavende aktuel skat indregnes i balancen som beregnet skat af årets skattepligtige indkomst, reguleret for skat af tidligere års skattepligtige indkomster samt betalte acontoskatte.

Koncern- og årsregnskab 1. januar - 31. december

Noter

1 Anvendt regnskabspraksis (fortsat)

Udskudt skat måles efter den balanceorienterede gældsmetode af alle midlertidige forskelle mellem regnskabsmæssig og skattemæssig værdi af aktiver og forpligtelser. Der indregnes dog ikke udskudt skat af midlertidige forskelle vedrørende skattemæssigt ikke-afskrivningsberettiget goodwill og kontorejendomme samt andre poster, hvor midlertidige forskelle er opstået på anskaffelsestidspunktet uden at have indvirkning på resultat eller skattepligtig indkomst. I de tilfælde, hvor opgørelse af skatteværdien kan foretages efter forskellige beskatningsregler, måles udskudt skat på grundlag af den af ledelsen planlagte anvendelse af aktivet, henholdsvis afvikling af forpligtelsen.

Udskudt skat måles på grundlag af de skatteregler og skattesatser, der med balancedagens lovgivning vil være gældende, når den udskudte skat forventes udløst som aktuel skat. Udskudte skatteaktiver indregnes med den værdi, som de forventes at blive udnyttet med, enten ved udligning i skat af fremtidig indtjening eller ved modregning i udskudte skatteforpligtelser inden for samme jurisdiktion. Ændring i udskudt skat som følge af ændringer i skattesatser indregnes i resultatopgørelsen.

Som administrationselskab i sambeskatningskredsen overtages hæftelsen for dattervirksomhedernes selskabsskatter overfor skattemyndighederne i takt med dattervirksomhedernes betaling af sambeskatningsbidrag. Skyldige eller tilgodehavende sambeskatningsbidrag indregnes i balancen som tilgodehavende skat eller skyldig selskabsskat.

Gældsforpligtelser

Finansielle gældsforpligtelser indregnes ved lånoptagelse til det modtagne provenu efter fradrag af afholdte transaktionsomkostninger. I efterfølgende perioder måles de finansielle forpligtelser til amortiseret kostpris, svarende til den kapitaliserede værdi ved anvendelse af den effektive rente, så forskellen mellem provenuet og den nominelle værdi indregnes i resultatopgørelsen over låneperioden. I finansielle forpligtelser indregnes tillige den kapitaliserede restleasingforpligtelse på finansielle leasingkontrakter.

Øvrige gældsforpligtelser måles til nettorealisationsværdien.

Leasingforpligtelser

Leasingforpligtelser måles til nutidsværdien af de resterende leasingydelser inkl. en eventuel garanteret restværdi baseret på de enkelte leasingkontrakters interne rente.

Periodeafgrænsningsposter

Periodeafgrænsningsposter, indregnet under forpligtelser, omfatter modtagne betalinger, som vedrører indtægter i efterfølgende regnskabsår.

Særlige poster

Pengestrømsopgørelsen

Pengestrømsopgørelsen viser virksomhedens pengestrømme for året fordelt på drifts-, investerings- og finansieringsaktivitet, årets forskydning i likvider samt virksomhedens likvider ved årets begyndelse og slutning.

Pengestrømme fra driftsaktivitet opgøres som årets resultat reguleret for ikke-kontante driftsposter, ændring i driftskapital og betalt selskabsskat.

Pengestrømme fra investeringsaktivitet omfatter betaling i forbindelse med køb og salg af virksomheder og aktiviteter samt køb og salg af immaterielle, materielle og finansielle aktiver.

Koncern- og årsregnskab 1. januar - 31. december

Noter

1 Anvendt regnskabspraksis (fortsat)

Pengestrømme fra finansieringsaktivitet omfatter ændringer i størrelse eller sammensætning af virksomhedens selskabskapital og omkostninger forbundet hermed samt optagelse af lån, afdrag på rentebærende gæld og betaling af udbytte til selskabsdeltagere.

Likvider omfatter likvide beholdninger og kortfristet bankgæld samt kortfristede værdipapirer, som uden hindring kan omsættes til likvide beholdninger, og hvorpå der kun er ubetydelige risici for værdiændringer.

Nøgletal

De i hoved- og nøgletaloversigten anførte nøgletal er beregnet således:

Resultat af primær drift	Resultat før finansielle poster reguleret for andre driftsindtægter og andre driftsomkostninger
Overskudsgrad	$\frac{\text{Driftsresultat (EBIT)} \times 100}{\text{Nettoomsætning}}$
Afkast af den investerede kapital	$\frac{\text{Indtjening før renter, skat og amortiseringer (EBITA)} \times 100}{\text{Gennemsnitlig investeret kapital}}$
Investeret kapital	Driftsmæssige immaterielle og materielle anlægsaktiver samt nettoarbejdskapital
Bruttomargin	$\frac{\text{Bruttoresultat} \times 100}{\text{Nettoomsætning}}$
Soliditetsgrad	$\frac{\text{Egenkapital ultimo} \times 100}{\text{Passiver i alt, ultimo}}$
Egenkapitalforrentning	$\frac{\text{Årets resultat efter skat} \times 100}{\text{Gennemsnitlig egenkapital}}$

Koncern- og årsregnskab 1. januar - 31. december

Noter

2 Usikkerhed vedrørende regnskabsposter

Koncern

FFV Renovation A/S har opgjort en overdækning i forbrugerbetalingerne for perioden 2002 og frem. Over-/underdækning for perioden før år 2002 er indeholdt i egenkapitalen. En eventuel fri egenkapital er ikke på nuværende tidspunkt opgjort.

t.kr.	Koncern		Modervirksomhed	
	2021	2020	2021	2020
3 Afskrivninger på immaterielle og materielle anlægsaktiver				
Afskrivninger på immaterielle anlægsaktiver	99	0	99	0
Afskrivninger på materielle anlægsaktiver	43.092	36.320	1.418	1.408
	43.191	36.320	1.517	1.408
Afskrivninger er indregnet i resultatopgørelsen i følgende poster:				
Produktionsomkostninger	17.087	10.891	0	0
Distributionsomkostninger	24.513	24.021	0	0
Administrationsomkostninger	1.591	1.408	1.517	1.408
	43.191	36.320	1.517	1.408
4 Finansielle indtægter				
Renter fra obligationsbeholdning	1.036	328	1.036	328
Renteindtægter fra tilknyttede virksomheder	0	0	468	699
Renter, skattestyrelsen	234	234	0	0
Dagsværdireguleringer af værdipapirer	0	2.769	0	2.769
Gevinst ved salg af værdipapirer	0	1.110	0	1.110
Andre finansielle indtægter	311	1.507	309	1.507
	1.581	5.948	1.813	6.413
5 Finansielle omkostninger				
Dagsværdireguleringer af værdipapirer	4.297	2.530	4.297	2.530
Tab ved salg af værdipapirer	1.275	263	1.275	263
Andre finansielle omkostninger	1.451	2.425	86	1.577
	7.023	5.218	5.658	4.370
6 Skat af årets resultat				
Beregnet skat af årets skattepligtige indkomst	-158	154	0	0
Årets regulering af udskudt skat	-2.664	-751	-9	-1
Regulering af skat vedrørende tidligere år	0	224	0	265
	-2.822	-373	-9	264

Koncern- og årsregnskab 1. januar - 31. december

Noter

7 Immaterielle anlægsaktiver

t.kr.	Koncern		
	Software	Immaterielle anlægsaktiver under udførelse	I alt
Kostpris 1. januar 2021	0	511	511
Tilgange	0	507	507
Overført	1.018	-1.018	0
Kostpris 31. december 2021	1.018	0	1.018
Af- og nedskrivninger 1. januar 2021	0	0	0
Afskrivninger	99	0	99
Af- og nedskrivninger 31. december 2021	99	0	99
Regnskabsmæssig værdi 31. december 2021	919	0	919
t.kr.	Modervirksomhed		
	Software	Immaterielle anlægsaktiver under udførelse	I alt
Kostpris 1. januar 2021	0	511	511
Tilgange	0	507	507
Overført	1.018	-1.018	0
Kostpris 31. december 2021	1.018	0	1.018
Af- og nedskrivninger 1. januar 2021	0	0	0
Afskrivninger	99	0	99
Af- og nedskrivninger 31. december 2021	99	0	99
Regnskabsmæssig værdi 31. december 2021	919	0	919

8 Materielle anlægsaktiver

t.kr.	Koncern					
	Grunde og bygninger	Distributions anlæg	Produktions anlæg	Andre anlæg, driftsmaterie l og inventar	Materielle anlægsaktiver under udførelse	I alt
Kostpris 1. januar 2021	114.218	822.777	581.767	59.935	103.094	1.681.791
Tilgange	6.603	40.180	40.770	3.441	27.083	118.077
Afgange	-8.091	0	0	-1.587	0	-9.678
Overført	20.066	1.890	70.740	10.397	-103.093	0
Kostpris 31. december 2021	132.796	864.847	693.277	72.186	27.084	1.790.190
Af- og nedskrivninger 1. januar 2021	51.278	139.342	283.566	42.698	0	516.884
Afskrivninger	3.604	14.251	19.127	6.110	0	43.092
Af- og nedskrivninger af afhændede aktiver	-2.974	0	0	-1.272	0	-4.246
Overført	-5.486	0	2.197	3.289	0	0
Af- og nedskrivninger 31. december 2021	46.422	153.593	304.890	50.825	0	555.730
Regnskabsmæssig værdi 31. december 2021	86.374	711.254	388.387	21.361	27.084	1.234.460
I materielle anlægsaktiver indgår finansielle leasingaktiver med regnskabsmæssig værdi på i alt	0	0	79.531.822	111	0	79.531.933
Afskrives over	10-50 år	20-100 år	7-75 år	3-20 år		

Koncern- og årsregnskab 1. januar - 31. december

Noter

8 Materielle anlægsaktiver (fortsat)

t.kr.	Modervirksomhed		I alt
	Grunde og bygninger	Andre anlæg, driftsmateriel og inventar	
Kostpris 1. januar 2021	21.778	5.921	27.699
Afgange	0	-468	-468
Overført	605	-315	290
Kostpris 31. december 2021	22.383	5.138	27.521
Af- og nedskrivninger 1. januar 2021	7.659	4.511	12.170
Afskrivninger	1.023	395	1.418
Af- og nedskrivninger af afhændede aktiver	0	-468	-468
Overført	604	-313	291
Af- og nedskrivninger 31. december 2021	9.286	4.125	13.411
Regnskabsmæssig værdi 31. december 2021	13.097	1.013	14.110
I materielle anlægsaktiver indgår finansielle leasingaktiver med regnskabsmæssig værdi på i alt	0	111	111
Afskrives over	10-50 år	3-20 år	

9 Finansielle anlægsaktiver

t.kr.
Kostpris 1. januar 2021
Kostpris 31. december 2021
Værdireguleringer 1. januar 2021
Årets resultat
Årets egenkapitalregulering
Værdireguleringer 31. december 2021
Regnskabsmæssig værdi 31. december 2021

Modervirksomhed

Navn	Hjemsted	Ejerandel	Egenkapital t.kr.	Resultat t.kr.
Tilknyttede virksomheder				
FFV Vand A/S	Ringe	100,00 %	73.238	3.211
FFV Renovation A/S	Ringe	100,00 %	14.723	0
FFV Spildevand A/S	Ringe	100,00 %	927.377	51.636
FFV Varme A/S	Ringe	100,00 %	48.108	0

Koncern- og årsregnskab 1. januar - 31. december

Noter

10 Periodeafgrænsningsposter

Koncern

Periodeafgrænsningsposter omfatter periodisering af omkostninger, der først vedrører efterfølgende år, herunder særligt forsikringer og omkostninger vedrørende ny affaldsordning.

Modervirksomhed

Periodeafgrænsningsposter omfatter periodisering af omkostninger, der først vedrører efterfølgende år, herunder særligt forsikringer.

t.kr.	Modervirksomhed	
	2021	2020
11 Aktiekapital		
Aktiekapitalen er fordelt således:		
A-aktier, 32.000 stk. a nom. 1.000,00 kr.	32.000	32.000
	<u>32.000</u>	<u>32.000</u>

Modervirksomhedens aktiekapital har uændret været 32.000 t.kr. det seneste år.

t.kr.	Koncern		Modervirksomhed	
	2021	2020	2021	2020
12 Udskudt skat				
Udskudt skat 1. januar	-1.892	-1.141	-449	-448
Regulering af udskudt skat	-2.664	-751	-9	-1
Udskudt skat 31. december	<u>-4.556</u>	<u>-1.892</u>	<u>-458</u>	<u>-449</u>
 Udskudt skat vedrører:				
Materielle anlægsaktiver	16.409	1.611	-458	-449
Gældsforpligtelser	-20.705	-2.123	0	0
Skattemæssigt underskud	-260	-1.380	0	0
	<u>-4.556</u>	<u>-1.892</u>	<u>-458</u>	<u>-449</u>

Koncernen har pr. 31. december 2021 et udskudt skatteaktiv på 132.681 t.kr. (2020: 137.763) Heraf er 128.125 t.kr. (2020: 135.871) ikke indregnet i koncernregnskabet, idet skatteaktivet ikke forventes at blive udnyttet.

Koncern- og årsregnskab 1. januar - 31. december

Noter

13 Langfristede gældsforpligtelser

t.kr.	Koncern			
	Gæld i alt 31/12 2021	Afdrag næste år	Langfristet andel	Restgæld efter 5 år
Leasingforpligtelser	82.671	5.685	76.986	54.165
Kreditinstitutter i øvrigt	86.900	2.305	84.595	44.711
Overdækning	3.724	0	3.724	0
	173.295	7.990	165.305	98.876

t.kr.	Modervirksomhed			
	Gæld i alt 31/12 2021	Afdrag næste år	Langfristet andel	Restgæld efter 5 år
Leasingforpligtelser	177	90	87	0
	177	90	87	0

14 Afledte finansielle instrumenter

Koncern

Renterisici

Koncernen afdækker renterisici ved hjælp af renteswaps, hvorved variable rentebetalinger omlægges til faste rentebetalinger.

t.kr.	2020				2021			
	Beregnings- mæssig hovedstol	Værdiregule- ring indreg- net på egenka- pitalen	Dagsværdi	Restløbetid mdr.	Beregnings- mæssig hovedstol	Værdiregule- ring indreg- net på egenka- pitalen	Dagsværdi	Restløbetid mdr.
Renteswap - Variabel til fast	19.870	-700	-700	176	19.870	716	16	164

Koncern

Koncernen har indgået kontrakter til sikring af fremtidige rentebetalinger. I forhold til markedsrenten på balancdagen har kontrakterne en positiv værdi på 16 t.kr. (2020: -700). Værdien af kontrakterne er indregnet under anden gæld eller andre tilgodehavender, og værdireguleringen er indregnet i egenkapitalen.

Den samlede variable forrentede gæld udgør 82.671 t.kr. (2020: 65.305) (leasingforpligtelse), og sikringstransaktionen udgør 19.870 t.kr. (2020: 19.870) Både leasingforpligtelse og sikringstransaktion udløber i 2036.

Koncern- og årsregnskab 1. januar - 31. december

Noter

t.kr.	Koncern		Modervirksomhed	
	2021	2020	2021	2020
15 Personaleomkostninger				
Lønninger	38.686	36.494	38.686	36.494
Pensioner	4.491	4.399	4.491	4.399
Andre omkostninger til social sikring	924	816	924	816
Andre personaleomkostninger	1.072	941	1.072	941
	<u>45.173</u>	<u>42.650</u>	<u>45.173</u>	<u>42.650</u>

Personaleomkostninger indregnes således i koncern- og årsregnskabet:

Produktion	28.913	26.128	35.185	34.605
Distribution	5.986	5.342	0	0
Administration	10.274	11.180	9.988	8.045
	<u>45.173</u>	<u>42.650</u>	<u>45.173</u>	<u>42.650</u>

Gennemsnitligt antal fuldtidsbeskæftigede	<u>85</u>	<u>84</u>	<u>85</u>	<u>84</u>
---	-----------	-----------	-----------	-----------

Koncern

Vederlag til koncernens bestyrelse og direktion udgør samlet 1.893 t.kr. (2020: 1.819 t.kr.).

16 Kontraktlige forpligtelser og eventualposter m.v.

Andre eventualforpligtelser

Koncern

Der forventes en afgørelse vedrørende statens vejvandsbidrag. Afgørelserne kan påvirke tidligere års opkrævninger, men forventes ikke at påvirke virksomhedens finansielle stilling væsentligt.

Modervirksomhed

Virksomheden er som administrationsselskab sambeskattet med øvrige danske dattervirksomheder. Virksomheden hæfter solidarisk med andre sambeskattede selskaber i koncernen for betaling af selskabsskatter for og kildeskatter, som forfalder til betaling i sambeskatningskredsen.

17 Eventualaktiver

Koncern

FFV Vand A/S har en reguleringsmæssig underdækning på 2.750 t.kr. Underdækningen er ikke indregnet i årsregnskabet, idet det er uvist, i hvilket omfang den vil blive opkrævet.

Koncern- og årsregnskab 1. januar - 31. december

Noter

18 Sikkerhedsstillelser

Koncern

Finansielt leasede materielle anlægsaktiver med en bogført værdi på 79.532 t.kr. er stillet til sikkerhed for FFV Varme A/S' leasingforpligtelse på samlet 82.671 t.kr.

Modervirksomhed

Modervirksomheden har ikke stillet pant eller anden sikkerhed i aktiver pr. 31. december 2021.

19 Nærtstående parter

Koncern

FFV Energi & Miljø A/S' nærtstående parter omfatter følgende:

Bestemmende indflydelse

<u>Nærtstående part</u>	<u>Bopæl/Hjemsted</u>	<u>Grundlag for bestemmende indflydelse</u>
Faaborg-Midtfyn Kommune	Tinghøj Alle 2, 5750 Ringe	Ultimativ ejer

Transaktioner med nærtstående parter

Samhandel med nærtstående parter er foregået på markedsmæssige vilkår eller på omkostningsdækkende basis.

t.kr.	Modervirksomhed	
	<u>2021</u>	<u>2020</u>
20 Resultatdisponering		
Forslag til resultatdisponering		
Reserve for nettoopskrivning efter indre værdis metode	54.847	60.780
Overført resultat	9	-263
	<u>54.856</u>	<u>60.517</u>

Koncern- og årsregnskab 1. januar - 31. december

Noter

t.kr.	Koncern	
	2021	2020
21 Reguleringer		
Af- og nedskrivninger	43.191	36.320
Avance/tab ved afhændelse af anlægsaktiver	2.429	834
Hensatte forpligtelser	0	-2.300
Finansielle poster	5.443	-730
Skat af årets resultat	-158	378
Udskudt skat	-2.664	-751
Over-/underdækning	-12.292	0
	<u>35.949</u>	<u>33.751</u>
22 Ændring i driftskapital		
Ændring i varebeholdninger	54	8
Ændring i tilgodehavender	549	-2.211
Ændring i leverandørgæld m.v.	9.285	15.601
	<u>9.888</u>	<u>13.398</u>
23 Likvider, ultimo		
Likvide beholdninger ifølge balancen	124.523	163.628
Kortfristet gæld til banker	-121.607	-198.287
Værdipapirer	118.906	123.444
	<u>121.822</u>	<u>88.785</u>

PENNEO

Underskrifterne i dette dokument er juridisk bindende. Dokumentet er underskrevet via Penneo™ sikker digital underskrift. Underskrivernes identiteter er blevet registeret, og informationerne er listet herunder.

“Med min underskrift bekræfter jeg indholdet og alle datoer i dette dokument.”

Carsten Normann

Client Signer

På vegne af: FFV Energi & Miljø A/S

Serienummer: PID:9208-2002-2-694077092895

IP: 89.150.xxx.xxx

2022-05-09 19:02:37 UTC

NEM ID 

John Buur Christiansen

Client Signer

På vegne af: FFV Energi & Miljø A/S

Serienummer: PID:9208-2002-2-679325379119

IP: 87.61.xxx.xxx

2022-05-09 19:04:08 UTC

NEM ID 

Christian Møller

Client Signer

På vegne af: FFV Energi & Miljø A/S

Serienummer: PID:9208-2002-2-405483058660

IP: 212.98.xxx.xxx

2022-05-10 05:50:10 UTC

NEM ID 

Michael Koue Rasmussen

Client Signer

På vegne af: FFV Energi & Miljø A/S

Serienummer: 33426cd4-a055-43f5-91da-eb42ce2ffd0d

IP: 212.98.xxx.xxx

2022-05-10 06:58:31 UTC

Mit  

Allan Frank Lund

Client Signer

På vegne af: FFV Energi & Miljø A/S

Serienummer: PID:9208-2002-2-207652564936

IP: 212.98.xxx.xxx

2022-05-10 06:59:10 UTC

NEM ID 

Niels Peter Ellegaard

Client Signer

På vegne af: FFV Energi & Miljø A/S

Serienummer: PID:9208-2002-2-230733177521

IP: 80.62.xxx.xxx

2022-05-11 15:33:38 UTC

NEM ID 

Helle Vibeke Carstensen

Client Signer

På vegne af: FFV Energi & Miljø A/S

Serienummer: PID:9208-2002-2-720891933996

IP: 131.165.xxx.xxx

2022-05-11 18:44:13 UTC

NEM ID 

Navnet er skjult (CPR valideret)

Client Signer

På vegne af: FFV Energi & Miljø A/S

Serienummer: PID:9208-2002-2-806141123258

IP: 80.208.xxx.xxx

2022-05-12 05:48:37 UTC

NEM ID 

Dette dokument er underskrevet digitalt via **Penneo.com**. Signeringsbeviserne i dokumentet er sikret og valideret ved anvendelse af den matematiske hashværdi af det originale dokument. Dokumentet er låst for ændringer og tidsstempelt med et certifikat fra en betroet tredjepart. Alle kryptografiske signeringsbeviser er indlejret i denne PDF, i tilfælde af de skal anvendes til validering i fremtiden.

Sådan kan du sikre, at dokumentet er originalt

Dette dokument er beskyttet med et Adobe CDS certifikat. Når du åbner dokumentet

i Adobe Reader, kan du se, at dokumentet er certificeret af **Penneo e-signature service** <penneo@penneo.com>. Dette er din garanti for, at indholdet af dokumentet er uændret.

Du har mulighed for at efterprøve de kryptografiske signeringsbeviser indlejret i dokumentet ved at anvende Penneos validator på følgende websted: <https://penneo.com/validate>

PENNEO

Underskrifterne i dette dokument er juridisk bindende. Dokumentet er underskrevet via Penneo™ sikker digital underskrift. Underskrivernes identiteter er blevet registereret, og informationerne er listet herunder.

"Med min underskrift bekræfter jeg indholdet og alle datoer i dette dokument."

Navnet er skjult (CPR valideret)

Dirigent

På vegne af: Selskabet

Serienummer: PID:9208-2002-2-806141123258

IP: 80.208.xxx.xxx

2022-06-09 10:55:30 UTC

NEM ID 

Dette dokument er underskrevet digitalt via **Penneo.com**. Signeringsbeviserne i dokumentet er sikret og valideret ved anvendelse af den matematiske hashværdi af det originale dokument. Dokumentet er låst for ændringer og tidsstemplet med et certifikat fra en betroet tredjepart. Alle kryptografiske signeringsbeviser er indlejret i denne PDF, i tilfælde af de skal anvendes til validering i fremtiden.

Sådan kan du sikre, at dokumentet er originalt

Dette dokument er beskyttet med et Adobe CDS certifikat. Når du åbner dokumentet

i Adobe Reader, kan du se, at dokumentet er certificeret af **Penneo e-signature service** <penneo@penneo.com>. Dette er din garanti for, at indholdet af dokumentet er uændret.

Du har mulighed for at efterprøve de kryptografiske signeringsbeviser indlejret i dokumentet ved at anvende Penneos validator på følgende websted: <https://penneo.com/validate>