



Tlf.: 96 56 17 00  
hirtshals@bdo.dk  
www.bdo.dk

BDO Statsautoriseret revisionsaktieselskab  
Havnegade 18  
DK-9850 Hirtshals  
CVR-nr. 20 22 26 70

**OLE HATLEBAKK HOLDING APS**  
**STENBJERG 20, 9850 HIRTSHALS**  
**ÅRSRAPPORT**  
**1. MAJ 2019 - 30. APRIL 2020**

Årsrapporten er fremlagt og godkendt på  
selskabets ordinære generalforsamling,  
den 1. juli 2020

---

Ole Hatlebakk

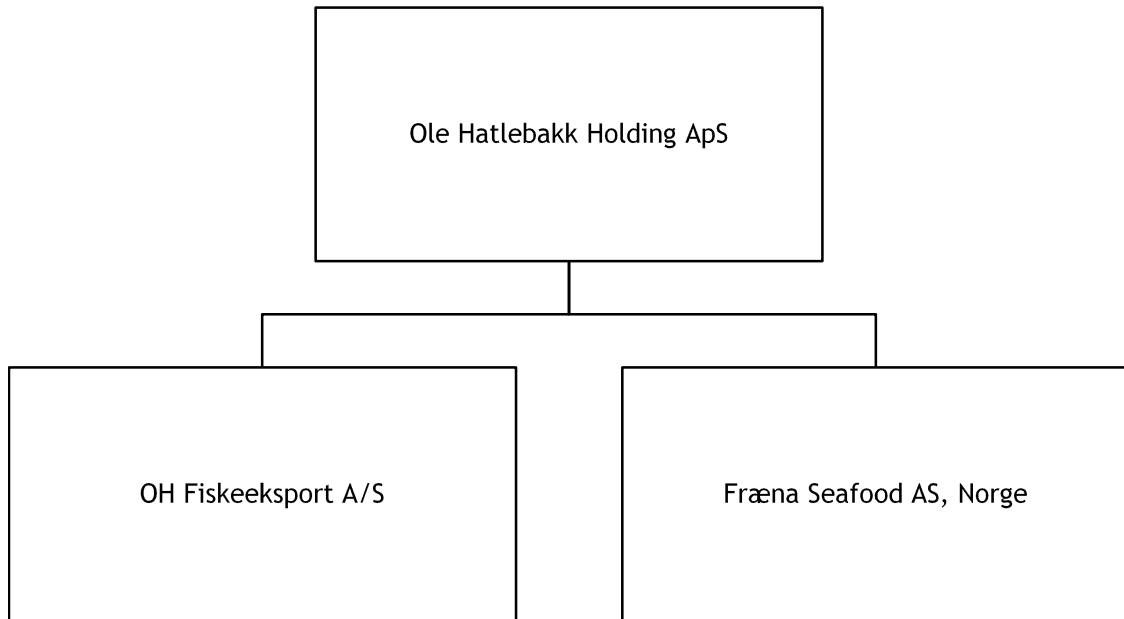
**INDHOLDSFORTEGNELSE**

	<b>Side</b>
<b>Selskabsoplysninger</b>	
Selskabsoplysninger.....	3
Koncernoversigt.....	4
<b>Erklæringer</b>	
Ledelsespåtegning.....	5
Den uafhængige revisors revisionspåtegning.....	6-7
<b>Ledelsesberetning</b>	
Hoved- og nøgletal for koncernen.....	8
Ledelsesberetning.....	9
<b>Koncern- og årsregnskab 1. maj 2019 - 30. april 2020</b>	
Resultatopgørelse.....	10
Balance.....	11-12
Egenkapitalopgørelse.....	13
Pengestrømsopgørelse.....	14
Noter.....	15-19
Anvendt regnskabspraksis.....	20-25

**SELSKABSOPLYSNINGER**

<b>Selskabet</b>	Ole Hatlebakk Holding ApS Stenbjerg 20 9850 Hirtshals
	CVR-nr.: 25 58 50 03 Stiftet: 31. august 2000 Hjemsted: Hjørring Regnskabsår: 1. maj 2019 - 30. april 2020
<b>Bestyrelse</b>	Anja Kristensen Lis Pedersen Lars Hatlebakk Ole Hatlebakk
<b>Direktion</b>	Ole Hatlebakk
<b>Revision</b>	BDO Statsautoriseret revisionsaktieselskab Havnegade 18 9850 Hirtshals
<b>Pengeinstitut</b>	Nordjyske Bank A/S Østergade 4 9800 Hjørring  Danske Bank A/S Prinsensgade 11 9000 Aalborg

## KONCERNOVERSIGT



## LEDELSESPÅTEGNING

Bestyrelsen og direktionen har dags dato behandlet og godkendt årsrapporten for regnskabsåret 1. maj 2019 - 30. april 2020 for Ole Hatlebakk Holding ApS.

Årsrapporten aflægges i overensstemmelse med årsregnskabsloven.

Det er vores opfattelse, at koncernregnskabet og årsregnskabet giver et retvisende billede af koncernens og selskabets aktiver, passiver og finansielle stilling pr. 30. april 2020 samt af resultatet af koncernens og selskabets aktiviteter og pengestrømme for regnskabsåret 1. maj 2019 - 30. april 2020.

Ledelsesberetningen indeholder efter vores opfattelse en retvisende redegørelse for de forhold, beretningen omhandler.

Årsrapporten indstilles til generalforsamlingens godkendelse.

Hirtshals, den 1. juli 2020

Direktion:

---

Ole Hatlebakk

Bestyrelse:

---

Anja Kristensen

---

Lis Pedersen

---

Lars Hatlebakk

---

Ole Hatlebakk

## DEN UAFHÆNGIGE REVISORS REVISIONSPÅTEGNING

### *Til kapitalejerne i Ole Hatlebakk Holding ApS*

#### **Konklusion**

Vi har revideret koncernregnskabet og årsregnskabet for Ole Hatlebakk Holding ApS for regnskabsåret 1. maj 2019 - 30. april 2020, der omfatter resultatopgørelse, balance, egenkapitalopgørelse, noter og anvendt regnskabspraksis for såvel koncernen som selskabet samt pengestrømsopgørelse for koncernen. Koncernregnskabet og årsregnskabet udarbejdes efter årsregnskabsloven.

Det er vores opfattelse, at koncernregnskabet og årsregnskabet giver et retvisende billede af koncernens og selskabets aktiver, passiver og finansielle stilling pr. 30. april 2020 samt af resultatet af koncernens og selskabets aktiviteter og koncernens pengestrømme for regnskabsåret 1. maj 2019 - 30. april 2020 i overensstemmelse med årsregnskabsloven.

#### **Grundlag for konklusion**

Vi har udført vores revision i overensstemmelse med internationale standarder om revision og de yderligere krav, der er gældende i Danmark. Vores ansvar ifølge disse standarder og krav er nærmere beskrevet i revisionspåtegningens afsnit "Revisors ansvar for revisionen af koncernregnskabet og årsregnskabet". Vi er uafhængige af koncernen i overensstemmelse med internationale etiske regler for revisorer (IESBA's Etiske regler) og de yderligere krav, der er gældende i Danmark, ligesom vi har opfyldt vores øvrige etiske forpligtelser i henhold til disse regler og krav. Det er vores opfattelse, at det opnåede revisionsbevis er tilstrækkeligt og egnet som grundlag for vores konklusion.

#### **Ledelsens ansvar for koncernregnskabet og årsregnskabet**

Ledelsen har ansvaret for udarbejdelsen af et koncernregnskab og et årsregnskab, der giver et retvisende billede i overensstemmelse med årsregnskabsloven. Ledelsen har endvidere ansvaret for den interne kontrol, som ledelsen anser nødvendig for at udarbejde et koncernregnskab og et årsregnskab uden væsentlig fejlinformation, uanset om denne skyldes besvigelser eller fejl.

Ved udarbejdelsen af koncernregnskabet og årsregnskabet er ledelsen ansvarlig for at vurdere koncernens og selskabets evne til at fortsætte driften; at oplyse om forhold vedrørende fortsat drift, hvor dette er relevant; samt at udarbejde koncernregnskabet og årsregnskabet på grundlag af regnskabsprincippet om fortsat drift, medmindre ledelsen enten har til hensigt at likvidere koncernen eller selskabet, indstille driften eller ikke har andet realistisk alternativ end at gøre dette.

#### **Revisors ansvar for revisionen af koncernregnskabet og årsregnskabet**

Vores mål er at opnå høj grad af sikkerhed for, om koncernregnskabet og årsregnskabet som helhed er uden væsentlig fejlinformation, uanset om denne skyldes besvigelser eller fejl, og at afgive en revisionspåtegning med en konklusion. Høj grad af sikkerhed er et højt niveau af sikkerhed, men er ikke en garanti for, at en revision, der udføres i overensstemmelse med internationale standarder om revision og de yderligere krav, der er gældende i Danmark, altid vil afdække væsentlig fejlinformation, når sådan findes. Fejlinformationer kan opstå som følge af besvigelser eller fejl og kan betragtes som væsentlige, hvis det med rimelighed kan forventes, at de enkeltvis eller samlet har indflydelse på de økonomiske beslutninger, som regnskabsbrugere træffer på grundlag af koncernregnskabet og årsregnskabet.

Som led i en revision, der udføres i overensstemmelse med internationale standarder om revision og de yderligere krav, der er gældende i Danmark, foretager vi faglige vurderinger og opretholder professionel skepsis under revisionen. Herudover:

- Identificerer og vurderer vi risikoen for væsentlig fejlinformation i koncernregnskabet og årsregnskabet, uanset om denne skyldes besvigelser eller fejl, udformer og udfører revisionshandlinger som reaktion på disse risici samt opnår revisionsbevis, der er tilstrækkeligt og egnet til at danne grundlag for vores konklusion. Risikoen for ikke at opdage væsentlig fejlinformation forårsaget af besvigelser er højere end ved væsentlig fejlinformation forårsaget af fejl, idet besvigelser kan omfatte sammensværgelser, dokumentfalsk, bevidste udeladelser, vildledning eller tilsidesættelse af intern kontrol.
- Opnår vi forståelse af den interne kontrol med relevans for revisionen for at kunne udforme revisionshandlinger, der er passende efter omstændighederne, men ikke for at kunne udtrykke en konklusion om effektiviteten af koncernens og selskabets interne kontrol.

## DEN UAFHÆNGIGE REVISORS REVISIONSPÅTEGNING

- Tager vi stilling til, om den regnskabspraksis, som er anvendt af ledelsen, er passende, samt om de regnskabsmæssige skøn og tilknyttede oplysninger, som ledelsen har udarbejdet, er rimelige.
- Konkluderer vi, om ledelsens udarbejdelse af koncernregnskabet og årsregnskabet på grundlag af regnskabsprincippet om fortsat drift er passende, samt om der på grundlag af det opnåede revisionsbevis er væsentlig usikkerhed forbundet med begivenheder eller forhold, der kan skabe betydelig tvivl om koncernens og selskabets evne til at fortsætte driften. Hvis vi konkluderer, at der er en væsentlig usikkerhed, skal vi i vores revisionspåtegning gøre opmærksom på oplysninger herom i koncernregnskabet og årsregnskabet eller, hvis sådanne oplysninger ikke er tilstrækkelige, modificere vores konklusion. Vores konklusioner er baseret på det revisionsbevis, der er opnået frem til datoen for vores revisionspåtegning. Fremtidige begivenheder eller forhold kan dog medføre, at koncernen og selskabet ikke længere kan fortsætte driften.
- Tager vi stilling til den samlede præsentation, struktur og indhold af koncernregnskabet og årsregnskabet, herunder noteoplysningerne, samt om koncernregnskabet og årsregnskabet afspejler de underliggende transaktioner og begivenheder på en sådan måde, at der gives et retvisende billede heraf.
- Opnår vi tilstrækkeligt og egnet revisionsbevis for de finansielle oplysninger for virksomhederne eller forretningsaktiviteterne i koncernen til brug for at udtrykke en konklusion om koncernregnskabet. Vi er ansvarlige for at lede, føre tilsyn med og udføre koncernrevisionen. Vi er eneansvarlige for vores revisionskonklusion.

Vi kommunikerer med ledelsen om blandt andet det planlagte omfang og den tidsmæssige placering af revisionen samt betydelige revisionsmæssige observationer, herunder eventuelle betydelige mangler i intern kontrol, som vi identificerer under revisionen.

### Udtalelse om ledelsesberetningen

Ledelsen er ansvarlig for ledelsesberetningen.

Vores konklusion om koncernregnskabet og årsregnskabet omfatter ikke ledelsesberetningen, og vi udtrykker ingen form for konklusion med sikkerhed om ledelsesberetningen.

I tilknytning til vores revision af koncernregnskabet og årsregnskabet er det vores ansvar at læse ledelsesberetningen og i den forbindelse overveje, om ledelsesberetningen er væsentligt inkonsistent med koncernregnskabet og årsregnskabet eller vores viden opnået ved revisionen eller på anden måde synes at indeholde væsentlig fejlinformation.

Vores ansvar er derudover at overveje, om ledelsesberetningen indeholder krævede oplysninger i henhold til årsregnskabsloven.

Baseret på det udførte arbejde er det vores opfattelse, at ledelsesberetningen er i overensstemmelse med koncernregnskabet og årsregnskabet og er udarbejdet i overensstemmelse med årsregnskabslovens krav. Vi har ikke fundet væsentlig fejlinformation i ledelsesberetningen.

Hirtshals, den 1. juli 2020

BDO Statsautoriseret revisionsaktieselskab  
CVR-nr. 20 22 26 70

Peter Christensen  
Statsautoriseret revisor  
MNE-nr. mne3747

Lasse Toft  
Statsautoriseret revisor  
MNE-nr. mne35389

## HOVED- OG NØGLETAL FOR KONCERNEN

	2019/20 tkr.	2018/19 tkr.	2017/18 tkr.	2016/17 tkr.	2015/16 tkr.
<b>Resultatopgørelse</b>					
Bruttoresultat.....	19.460	18.717	17.277	17.464	18.845
Driftsresultat.....	3.870	2.227	2.827	2.180	3.403
Finansielle poster, netto.....	-5.564	1.242	-3.919	4.035	-7.762
Årets resultat før skat.....	15.571	2.865	-1.748	2.696	-6.807
Årets resultat.....	15.445	2.087	-1.510	1.329	-5.852
Årets resultat ekskl. minoritetsinteresser.....	14.862	1.933	-1.548	1.326	-5.613
<b>Balance</b>					
Balancesum.....	77.507	72.919	79.089	79.899	80.957
Egenkapital.....	54.035	38.627	37.036	39.719	39.421
Egenkapital ekskl. minoritetsinteresser...	52.522	37.642	36.205	38.876	38.582
<b>Pengestrømme</b>					
Pengestrømme fra driftsaktivitet.....	3.861	4.806	-7.217	13.148	641
Pengestrømme fra investeringsaktivitet...	11.449	448	-10.563	-4.961	6.118
Pengestrømme fra finansieringsaktivitet..	-1.054	-500	-1.050	-1.000	-4.047
Pengestrømme i alt.....	14.256	4.754	-18.830	7.187	2.712
Investeringer i materielle anlægsaktiver..	-804	-888	-183	-1.601	-1.085
<b>Nøgletal</b>					
Soliditetsgrad.....	67,8	51,6	45,8	48,7	47,7
Egenkapitalforrentning.....	33,3	5,5	-3,9	3,4	-13,5

De i hoved- og nøgletaloversigten anførte nøgletal er beregnet således:

Soliditetsgrad:	$\frac{\text{Egenkapital ekskl. minoriteter} \times 100}{\text{Passiver i alt, ultimo}}$
Egenkapitalforrentning:	$\frac{\text{Resultat efter skat} \times 100}{\text{Gennemsnitlig egenkapital}}$

Nøgletallene følger i al væsentlighed Finansforeningens anbefalinger.



## LEDELSESBERETNING

### Væsentligste aktiviteter

Ole Hatlebakk Holding ApS fungerer som holdingselskab "Ole Hatlebakk koncernen" for følgende datterselskaber:

OH Fiskeeksport A/S med dets aktiviteter indenfor produktion af fileter samt engroshandel med fisk og fiskeprodukter.

Fræna Seafood AS med dets aktiviteter indenfor engroshandel med fisk og fiskeprodukter.

### Udviklingen i aktiviteter og økonomiske forhold

Årets driftsresultat i koncernen, der er det bedste de seneste fem år, anses for tilfredsstillende. Dog har de sidste fire måneder af regnskabsåret 2019/20 været påvirket negativt af Covid-19 og uro på valutamarkedet. Der er fra ledelsesmæssig side stort fokus på at overvåge udviklingen og foretage de tiltag, som skønnes rigtige og optimale i forhold til en fortsat sund finansiel udvikling for koncernen.

Koncernen har i året realiseret en regnskabsmæssig avance på 17,3 mio. kr. ved salg af kapitalandele i associerede selskab.

### Årets resultat sammenholdt med forventet udvikling

Årets resultat er på forventet niveau.

### Betydningsfulde begivenheder, indtruffet efter regnskabsårets afslutning

Der er ikke efter regnskabsårets afslutning indtruffet begivenheder af væsentlig betydning for koncernens og selskabets finansielle stilling.

### Forventninger til fremtiden

Der forventes et driftsresultat i samme niveau for 2020/21.

## RESULTATOPGØRELSE 1. MAJ - 30. APRIL

	Note	Koncernen		Moderselskabet	
		2019/20 kr.	2018/19 kr.	2019/20 kr.	2018/19 kr.
<b>BRUTTOFORTJENESTE.....</b>		<b>19.459.778</b>	<b>18.717.279</b>	<b>-102.651</b>	<b>-97.960</b>
Personaleomkostninger.....	1	-14.743.401	-15.580.099	-171.600	-167.700
Afskrivninger.....		-846.381	-909.779	0	0
<b>DRIFTSRESULTAT.....</b>		<b>3.869.996</b>	<b>2.227.401</b>	<b>-274.251</b>	<b>-265.660</b>
Indtægter af kapitalandele.....	2	17.265.315	-604.282	7.804.446	3.659.017
Finansielle indtægter.....	3	3.547.838	4.731.871	1.118.198	1.999.217
Finansielle omkostninger.....	4	-9.112.109	-3.490.026	-3.256.067	-3.180.098
<b>RESULTAT FØR SKAT.....</b>		<b>15.571.040</b>	<b>2.864.964</b>	<b>5.392.326</b>	<b>2.212.476</b>
Skat af årets resultat.....	5	-126.140	-778.294	527.727	307.937
<b>ÅRETS RESULTAT.....</b>	6	<b>15.444.900</b>	<b>2.086.670</b>	<b>5.920.053</b>	<b>2.520.413</b>

**BALANCE 30. APRIL**

AKTIVER	Note	Koncernen		Moderselskabet	
		2020 kr.	2019 kr.	2020 kr.	2019 kr.
Grunde og bygninger.....		10.298.195	10.427.936	1.134.244	1.134.244
Andre anlæg, driftsmateriel og inventar.....		2.277.961	2.190.607	0	0
<b>Materielle anlægsaktiver.....</b>	<b>7</b>	<b>12.576.156</b>	<b>12.618.543</b>	<b>1.134.244</b>	<b>1.134.244</b>
Kapitalandele i dattervirksomheder.....		0	0	37.680.020	31.447.101
<b>Finansielle anlægsaktiver.....</b>	<b>8</b>	<b>0</b>	<b>0</b>	<b>37.680.020</b>	<b>31.447.101</b>
<b>ANLÆGSAKTIVER.....</b>		<b>12.576.156</b>	<b>12.618.543</b>	<b>38.814.264</b>	<b>32.581.345</b>
Fremstillede færdigvarer og handelsvarer.....		8.322.385	8.627.753	0	0
<b>Varebeholdninger.....</b>		<b>8.322.385</b>	<b>8.627.753</b>	<b>0</b>	<b>0</b>
Tilgodehavender fra salg.....		8.907.894	21.506.909	0	0
Tilgodehavende hos tilknyttede selskaber.....		0	0	444.344	2.481.385
Tilgodehavende hos associerede virksomheder.....		0	4.333.564	0	0
Andre tilgodehavender.....		8.874.772	2.359.402	0	0
Tilgodehavende selskabsskat.....		27.578	607.709	27.578	607.709
Tilgodehavende sambeskatningsbidrag.....		0	0	1.662.109	1.102.059
Periodeafgrænsningsposter.....	9	108.561	110.456	0	0
<b>Tilgodehavender.....</b>		<b>17.918.805</b>	<b>28.918.040</b>	<b>2.134.031</b>	<b>4.191.153</b>
Andre værdipapirer.....		21.611.543	16.598.840	17.263.001	16.261.919
<b>Værdipapirer.....</b>		<b>21.611.543</b>	<b>16.598.840</b>	<b>17.263.001</b>	<b>16.261.919</b>
<b>Likvider.....</b>		<b>17.078.045</b>	<b>6.155.910</b>	<b>3.584.792</b>	<b>1.676.291</b>
<b>OMSÆTNINGSAKTIVER.....</b>		<b>64.930.778</b>	<b>60.300.543</b>	<b>22.981.824</b>	<b>22.129.363</b>
<b>AKTIVER.....</b>		<b>77.506.934</b>	<b>72.919.086</b>	<b>61.796.088</b>	<b>54.710.708</b>

## BALANCE 30. APRIL

PASSIVER	Note	Koncernen		Moderselskabet	
		2020 kr.	2019 kr.	2020 kr.	2019 kr.
Anpartskapital.....		125.000	125.000	125.000	125.000
Reserve for nettoopskrivning efter indre værdis metode.....		0	0	31.236.698	29.879.179
Overført overskud.....		48.397.061	36.517.460	17.160.363	17.143.356
Forslag til udbytte.....		4.000.000	1.000.000	4.000.000	1.000.000
Minoritetsinteresser.....		1.513.410	984.897	0	0
<b>EGENKAPITAL.....</b>		<b>54.035.471</b>	<b>38.627.357</b>	<b>52.522.061</b>	<b>48.147.535</b>
Hensættelse til udskudt skat.....	10	1.401.693	1.346.151	0	0
<b>HENSATTE FORPLIGTELSER.....</b>		<b>1.401.693</b>	<b>1.346.151</b>	<b>0</b>	<b>0</b>
Selskabsskat.....		0	308.907	0	308.907
Langfristede gældsforpligtelser...	11	0	308.907	0	308.907
Gæld til pengeinstitutter.....		5.647.663	8.981.187	2.923.208	2.700.746
Leverandører af varer og tjenesteydelser.....		5.152.556	15.180.101	0	0
Gæld til tilknyttede selskaber.....		0	0	1.896.607	1.939.350
Selskabsskat.....		907	0	907	0
Skyldig sambeskatningsbidrag.....		0	0	0	18.041
Anden gæld.....		11.268.644	8.475.383	4.453.305	1.596.129
<b>Kortfristede gældsforpligtelser ...</b>		<b>22.069.770</b>	<b>32.636.671</b>	<b>9.274.027</b>	<b>6.254.266</b>
<b>GÆLDSFORPLIGTELSER.....</b>		<b>22.069.770</b>	<b>32.945.578</b>	<b>9.274.027</b>	<b>6.563.173</b>
<b>PASSIVER.....</b>		<b>77.506.934</b>	<b>72.919.086</b>	<b>61.796.088</b>	<b>54.710.708</b>
Eventualposter mv.	12				
Pantsætninger og sikkerhedsstillelser	13				
Nærtstående parter	14				
Afledte finansielle instrumenter	15				

**EGENKAPITALOPGØRELSE**

	<b>Koncernen</b>				
	Anpartskapital	Overført overskud	Forslag til udbytte	Minoritets- interesser	I alt
Egenkapital 1. maj 2019.....	125.000	36.517.459	1.000.000	984.897	38.627.356
Betalt udbytte.....			-1.000.000	-54.000	-1.054.000
Valutakursreguleringer.....		1.017.215			1.017.215
Forslag til resultatdisponering.....		10.862.387	4.000.000	582.513	15.444.900
<b>Egenkapital 30. april 2020.....</b>	<b>125.000</b>	<b>48.397.061</b>	<b>4.000.000</b>	<b>1.513.410</b>	<b>54.035.471</b>

	<b>Moderselskabet</b>				
	Anpartskapital	Reserve for nettoopskriv- ning efter indre værdis metode	Overført overskud	Forslag til udbytte	I alt
Egenkapital 1. maj 2019.....	125.000	29.879.179	17.143.356	1.000.000	48.147.535
Betalt udbytte.....				-1.000.000	-1.000.000
Valutakursreguleringer.....		-545.527			-545.527
Forslag til resultatdisponering.....		7.804.446	-5.884.393	4.000.000	5.920.053
Overførsel af udbytte.....		-5.901.400	5.901.400		
<b>Egenkapital 30. april 2020.....</b>	<b>125.000</b>	<b>31.236.698</b>	<b>17.160.363</b>	<b>4.000.000</b>	<b>52.522.061</b>

**PENGESTRØMSOPGØRELSE 1. MAJ - 30. APRIL**

	<b>Koncernen</b>	
	<b>2019/20</b> kr.	<b>2018/19</b> kr.
Årets resultat.....	15.444.900	2.086.670
Årets afskrivninger tilbageført.....	846.381	909.779
Tilbageførsel af realisationsavancer.....	0	16.015
Resultat af associerede selskaber, tilbageført.....	-17.265.315	604.282
Skat af årets resultat tilbageført.....	126.140	778.294
Øvrige reguleringer - kursreg. datterselskab.....	545.527	-48.173
Betalt selskabsskat.....	201.533	257.376
Ændring i varebeholdninger.....	305.368	5.843.542
Ændring i tilgodehavender.....	10.419.104	-4.623.227
Ændring i kortfristet gæld (ekskl. bank og skat).....	-7.234.284	-1.018.324
Andre pengestrømme vedrørende driftsaktiviteter.....	471.678	0
<b>PENGESTRØMME FRA DRIFTSAKTIVITET.....</b>	<b>3.861.032</b>	<b>4.806.234</b>
Køb af materielle anlægsaktiver.....	-803.985	-887.760
Salg af materielle anlægsaktiver.....	0	213.610
Køb af finansielle anlægsaktiver.....	0	-551.646
Salg af finansielle anlægsaktiver.....	17.265.315	0
Andre pengestrømme vedrørende investeringsaktiviteter.....	-5.012.703	1.673.386
<b>PENGESTRØMME FRA INVESTERINGSAKTIVITET.....</b>	<b>11.448.627</b>	<b>447.590</b>
Betalt udbytte i regnskabsåret.....	-1.054.000	-500.000
<b>PENGESTRØMME FRA FINANSIERINGSAKTIVITET.....</b>	<b>-1.054.000</b>	<b>-500.000</b>
<b>ÆNDRING I LIKVIDER.....</b>	<b>14.255.659</b>	<b>4.753.824</b>
Likvider 1. maj.....	-2.825.277	-7.579.101
<b>LIKVIDER 30. APRIL.....</b>	<b>11.430.382</b>	<b>-2.825.277</b>
Likvider 30. april specificeres således:		
Likvider.....	17.078.045	6.155.910
Gæld til pengeinstitutter.....	-5.647.663	-8.981.187
<b>LIKVIDER, INDESTÅENDE.....</b>	<b>11.430.382</b>	<b>-2.825.277</b>

## NOTER

	Koncernen		Moderselskabet		Note
	2019/20 kr.	2018/19 kr.	2019/20 kr.	2018/19 kr.	
<b>Personaleomkostninger</b>					<b>1</b>
Antal personer beskæftiget i gennemsnit: Koncernen: 40 (2018/19: 41) Moderselskabet: 3 (2018/19: 3)					
Løn og gager.....	13.312.144	14.291.970	171.600	167.700	
Pensioner.....	1.211.990	1.124.141	0	0	
Andre omkostninger til social sikring	219.267	163.988	0	0	
	<b>14.743.401</b>	<b>15.580.099</b>	<b>171.600</b>	<b>167.700</b>	
Vederlag til direktion og bestyrelse..	2.135.374	2.788.699	171.600	167.700	
	<b>2.135.374</b>	<b>2.788.699</b>	<b>171.600</b>	<b>167.700</b>	
<b>Indtægter af kapitalandele</b>					<b>2</b>
Resultat af kapitalandele i dattervirksomheder.....	0	0	7.804.446	3.659.017	
Resultat af kapitalandele i associerede virksomheder.....	17.265.315	-604.282	0	0	
	<b>17.265.315</b>	<b>-604.282</b>	<b>7.804.446</b>	<b>3.659.017</b>	
<b>Finansielle indtægter</b>					<b>3</b>
Finansielle indtægter i øvrigt.....	3.547.838	4.731.871	1.118.198	1.999.217	
	<b>3.547.838</b>	<b>4.731.871</b>	<b>1.118.198</b>	<b>1.999.217</b>	
<b>Finansielle omkostninger</b>					<b>4</b>
Renteomkostninger til tilknyttede virksomheder.....	0	0	74.159	74.728	
Finansielle omkostninger i øvrigt.....	9.112.109	3.490.026	3.181.908	3.105.370	
	<b>9.112.109</b>	<b>3.490.026</b>	<b>3.256.067</b>	<b>3.180.098</b>	
<b>Skat af årets resultat</b>					<b>5</b>
Beregnet skat af årets skattepligtige indkomst.....	70.598	405.306	-527.727	-658.478	
Regulering skat vedrørende tidligere år.....	0	9.367	0	9.367	
Regulering af udskudt skat.....	55.542	363.621	0	341.174	
	<b>126.140</b>	<b>778.294</b>	<b>-527.727</b>	<b>-307.937</b>	

## NOTER

	Koncernen		Moderselskabet		Note
	2019/20 kr.	2018/19 kr.	2019/20 kr.	2018/19 kr.	
<b>Forslag til resultatdisponering</b>					<b>6</b>
Foreslået udbytte for regnskabsåret.	4.000.000	1.000.000	4.000.000	1.000.000	
Henlæggelser til reserve for netto-opskrivning efter indre værdis metode.....	0	0	7.804.446	3.659.017	
Overført resultat.....	10.862.387	933.039	-5.884.393	-2.138.604	
Minoritetsinteressernes andel af dattervirksomheders resultat.....	582.513	153.631	0	0	
	<b>15.444.900</b>	<b>2.086.670</b>	<b>5.920.053</b>	<b>2.520.413</b>	

## Materielle anlægsaktiver

	Koncernen		Note
	Grunde og bygninger	Andre anlæg, driftsmateriel og inventar	
Kostpris 1. maj 2019.....	12.936.561	13.398.669	<b>7</b>
Tilgang.....	30.300	773.685	
<b>Kostpris 30. april 2020.....</b>	<b>12.966.861</b>	<b>14.172.354</b>	
Af- og nedskrivninger 1. maj 2019.....	2.508.625	11.208.063	
Årets afskrivninger.....	160.041	686.330	
<b>Af- og nedskrivninger 30. april 2020.....</b>	<b>2.668.666</b>	<b>11.894.393</b>	
<b>Regnskabsmæssig værdi 30. april 2020.....</b>	<b>10.298.195</b>	<b>2.277.961</b>	
		<b>Moderselskabet</b>	
		Grunde og bygninger	
Kostpris 1. maj 2019.....		1.134.244	
<b>Kostpris 30. april 2020.....</b>		<b>1.134.244</b>	
<b>Regnskabsmæssig værdi 30. april 2020.....</b>		<b>1.134.244</b>	



## NOTER

				Note
<b>Finansielle anlægsaktiver</b>				<b>8</b>
			<b>Moder-</b>	
			<b>selskabet</b>	
			<b>Kapitalandele i</b>	
			<b>datter-</b>	
			<b>virksomheder</b>	
Kostpris 1. maj 2019.....			541.922	
Kostpris 30. april 2020.....			<b>541.922</b>	
Opskrivninger 1. maj 2019.....			30.905.179	
Valutakursregulering.....			-545.527	
Udloddet resultat .....			-1.026.000	
Årets opskrivninger .....			7.804.446	
Opskrivninger 30. april 2020.....			<b>37.138.098</b>	
<b>Regnskabsmæssig værdi 30. april 2020.....</b>			<b>37.680.020</b>	
<b>Kapitalandele i dattervirksomheder, moder (kr.)</b>				
Navn og hjemsted		Egenkapital	Årets resultat	Ejerandel
OH Fiskeeksport A/S, Hirtshals.....		30.268.195	2.387.117	95 %
Fræna Seafood AS, Norge.....		8.925.235	5.536.685	100 %
<b>Periodeafgrænsningsposter</b>				<b>9</b>
Forudbetalte omkostninger.....	108.561	110.456	0	0
	<b>108.561</b>	<b>110.456</b>	<b>0</b>	<b>0</b>
<b>Hensættelse til udskudt skat</b>				<b>10</b>
Hensættelse til udskudt skat vedrører forskelle mellem regnskabsmæssige og skattemæssige værdier på materielle anlægsaktiver.				
		<b>Koncernen</b>	<b>Moderselskabet</b>	
		<b>2020</b>	<b>2019</b>	<b>2020</b>
		kr.	kr.	kr.
Udskudt skat 1. maj.....	1.346.151	982.530	0	-341.174
Årets udskudte skat i resultatopgørelsen.....	55.542	363.621	0	341.174
<b>Udskudt skat 30. april.....</b>	<b>1.401.693</b>	<b>1.346.151</b>	<b>0</b>	<b>0</b>

## NOTER

Note

### Langfristede gældsforpligtelser

11

	Koncernen				
	30/4 2020 gæld i alt	Afdrag næste år	Restgæld efter 5 år	30/4 2019 gæld i alt	Kortfristet del primo
Selskabsskat.....	0	0	0	308.907	0
	<b>0</b>	<b>0</b>	<b>0</b>	<b>308.907</b>	<b>0</b>
	Moderselskabet				
	30/4 2020 gæld i alt	Afdrag næste år	Restgæld efter 5 år	30/4 2019 gæld i alt	Kortfristet del primo
Selskabsskat.....	0	0	0	308.907	0
	<b>0</b>	<b>0</b>	<b>0</b>	<b>308.907</b>	<b>0</b>

### Eventualposter mv.

12

#### Eventualforpligtelser

Ole Hatlebakk Holding ApS kautitionerer for OH Fiskeeksport A/S' engagement med Nordjyske Bank A/S.

Ole Hatlebakk Holding ApS kautitionerer for Fræna Seafood AS' engagement med Nordjyske Bank A/S. Der er ikke træk på engagementet pr. 30. april 2020.

Ud over ovenstående og ud over normale leverandørgarantier har moderselskabet og koncernen ingen kautions-, garanti- eller eventualforpligtelser.

#### Hæftelse i sambeskatningen

Koncernens danske selskaber hæfter solidarisk for skat af koncernens sambeskattede indkomst og for eventuelle kildeskatter såsom udbytteskat mv.

Skyldig skat af koncernens sambeskattede indkomst udgør 1 tkr. pr. balancedagen.

#### Pantsætninger og sikkerhedsstillelser

13

Til sikkerhed for engagement med Nordjyske Bank A/S, er der afgivet følgende pant i grunde og bygninger, nom. 6.100 tkr. Den bogførte værdi af pantsatte aktiver udgør pr. 30. april 2020 i alt 8.414 tkr.

Til sikkerhed for engagement med Nordjyske Bank A/S er der afgivet pant i bankkonti med samlet indestående på 77 tkr. Pantsætningen er begrænset til 2.000 tkr.

Til sikkerhed for engagement med Nordjyske Bank A/S er der afgivet pant i værdipapirer med bogført værdi på 16.339 tkr.

**NOTER****Note****Nærtstående parter**

14

Selskabets nærtstående parter omfatter følgende:

**Bestemmende indflydelse**

Direktør Ole Hatlebakk, Stenbjerg 20, 9850 Hirtshals, der er hovedaktionær.

**Transaktioner med nærtstående parter**

Selskabet har ikke haft transaktioner med nærtstående parter, der ikke er indgået på markedsmæssige vilkår. Jf. ÅRL § 98c, stk. 7 oplyses alene om transaktioner, som ikke er gennemført på normale markedsmæssige vilkår.

**Afledte finansielle instrumenter**

15

**Koncernen**

I anden gæld indgår negativ dagsværdi af valutaterminskontrakter på 7.696 t.kr. Valutaterminskontrakterne opfylder ikke betingelserne for at blive behandlet som regnskabsmæssig sikring, hvorfor ændringerne i dagsværdien løbende indregnes i resultatopgørelsen under finansielle poster. Valutaterminsforretninger har en samlet hovedstol på 68.100 t.NOK. Valutaterminsforretningerne har en løbetid på 6-7 måneder.

**Moderselskabet**

I anden gæld indgår negativ dagsværdi af valutaterminskontrakt på 4.205 t.kr. Valutaterminskontrakten opfylder ikke betingelserne for at blive behandlet som regnskabsmæssig sikring, hvorfor ændringerne i dagsværdien løbende indregnes i resultatopgørelsen under finansielle poster. Valutaterminsforretningen har en samlet hovedstol på 31.100 t.NOK. Valutaterminsforretningerne har en løbetid på 6 måneder.

## ANVENDT REGSKABSPRAKSIS

Årsrapporten for Ole Hatlebakk Holding ApS for 2019/20 er aflagt i overensstemmelse med den danske årsregnskabslovs bestemmelser for virksomheder i regnskabsklasse C, mellemstor virksomhed.

Årsrapporten er udarbejdet efter samme regnskabspraksis som sidste år.

### Koncernregnskabet

Koncernregnskabet omfatter moderselskabet Ole Hatlebakk Holding ApS samt dattervirksomheder, hvori Ole Hatlebakk Holding ApS direkte eller indirekte besidder mere end 50 % af stemmerettighederne eller på anden måde har bestemmende indflydelse. Virksomheder, hvori koncernen besidder mellem 20 % og 50 % af stemmerettighederne og udøver betydelig, men ikke bestemmende indflydelse, betragtes som associerede virksomheder, jf. koncernoversigten.

Koncernregnskabet er udarbejdet som et sammendrag af moderselskabets og dattervirksomheders årsregnskaber ved sammenlægning af ensartede regnskabsposter. Ved konsolideringen foretages fuld eliminering af koncerninterne indtægter og omkostninger, aktiebesiddelser, interne mellemværender og udbytter samt realiserede og urealiserede fortjenester og tab ved transaktioner mellem de konsoliderede virksomheder.

Nyerhvervede eller nystiftede virksomheder indregnes i koncernregnskabet fra anskaffelsestidspunktet. Solgte eller afviklede virksomheder indregnes i den konsoliderede resultatopgørelse frem til afståelsestidspunktet. Sammenligningstal korrigeres ikke for nyhvervede, solgte eller afviklede virksomheder.

Anskaffelsestidspunktet er det tidspunkt, hvor koncernen faktisk opnår kontrol over den overtagne virksomhed.

Erhvervede virksomheder indregnes i koncernregnskabet efter overtagelsesmetoden, med omvurdering af alle identificerede aktiver og forpligtelser til dagsværdi på overtagelsesdagen. Dagsværdien er opgjort på baggrund af handler på et aktivt marked, alternativt beregnet ved anvendelse af almindeligt accepterede værdiansættelsesmodeller. Ved beregning af dagsværdi på investeringsejendomme er anvendt en discounted cash flow model på baggrund af tilbagediskontering af den fremtidige indtjening. Driftsmidler er opført til dagsværdi på baggrund af indhentede valuarvurderinger, som bygger på en samlet vurdering af maskinparken.

Transaktionsomkostninger, afholdt i forbindelse med erhvervelse af virksomheder, indregnes i resultatopgørelsen i afholdelsesåret.

Kapitalandele i dattervirksomheder udlignes med den forholdsmæssige andel af dattervirksomhedernes dagsværdi af nettoaktiver og forpligtelser på anskaffelsestidspunktet.

Kapitalandele i associerede virksomheder måles i balancen til den forholdsmæssige andel af virksomhedernes værdi opgjort efter moderselskabets regnskabspraksis og med forholdsmæssig eliminering af urealiserede koncerninterne avancer og tab. I resultatopgørelsen indregnes den forholdsmæssige andel af de associerede virksomheders resultat efter eliminering af forholdsmæssig andel af intern avance og tab.

### Minoritetsinteresser

I koncernregnskabet indregnes tilknyttede virksomheders regnskabsposter 100 %. Minoritetsinteressernes forholdsmæssige andel af tilknyttede virksomheders resultat og egenkapital præsenteres særskilt i henholdsvis resultatdisponering og i særskilte hovedposter inden for egenkapitalen.

## ANVENDT REGNSKABSPRAKSIS

### RESULTATOPGØRELSEN

#### Nettoomsætning

Nettoomsætning ved salg af handelsvarer og færdigvarer indregnes i resultatopgørelsen, såfremt levering og risikoovergang til køber har fundet sted inden årets udgang og såfremt indtægten kan opgøres pålideligt og forventes modtaget. Nettoomsætning indregnes ekskl. moms og afgifter og med fradrag af rabatter i forbindelse med salget.

#### Andre driftsindtægter

Andre driftsindtægter indeholder regnskabsposter af sekundær karakter i forhold til koncernens og selskabets aktiviteter, herunder fortjeneste ved salg af immaterielle- og materielle anlægsaktiver.

#### Vareforbrug

Vareforbrug omfatter omkostninger, der afholdes for at opnå årets nettoomsætning. Herunder indgår direkte og indirekte omkostninger til råvarer og hjælpematerialer.

#### Andre eksterne omkostninger

Andre eksterne omkostninger omfatter omkostninger til salg, reklame, administration, lokaler, tab på debitorer, operationelle leasingomkostninger mv.

#### Personaleomkostninger

Personaleomkostninger omfatter løn og gager, inklusive feriepenge og pensioner samt andre omkostninger til social sikring mv. til koncernens og selskabets medarbejdere. I personaleomkostninger er fratrukket modtagne godtgørelser fra offentlige myndigheder.

#### Indtægter af kapitalandele i dattervirksomheder og associerede virksomheder

I moderselskabets resultatopgørelse indregnes den forholdsmæssige andel af de enkelte tilknyttede virksomheders resultat efter fuld eliminering af intern avance/tab og fradrag af afskrivning på goodwill.

I ejerselskabets resultatopgørelse indregnes den forholdsmæssige andel af de enkelte associerede virksomheders resultat efter forholdsmæssig eliminering af intern avance/tab og fradrag af afskrivning på goodwill.

#### Finansielle indtægter og omkostninger

Finansielle indtægter og omkostninger indeholder renteindtægter og -omkostninger, realiserede og urealiserede kursgevinster og -tab vedrørende værdipapirer, gæld og transaktioner i fremmed valuta, amortisering af finansielle aktiver og forpligtelser samt tillæg og godtgørelse under acontoskatteordningen mv. Finansielle indtægter og omkostninger indregnes med de beløb, der vedrører regnskabsåret.

#### Skat

Årets skat, som består af årets aktuelle skat og forskydning i udskudt skat, indregnes i resultatopgørelsen med den del, der kan henføres til årets resultat, og direkte på egenkapitalen med den del, der kan henføres til poster direkte på egenkapitalen.

### BALANCEN

#### Materielle anlægsaktiver

Grunde og bygninger, produktionsanlæg og maskiner samt andre anlæg, driftsmateriel og inventar måles til kostpris med fradrag af akkumulerede af- og nedskrivninger. Der afskrives ikke på grunde.

Afskrivningsgrundlaget er kostpris med fradrag af den skønnede restværdi efter afsluttet brugstid.

Kostprisen omfatter anskaffelsesprisen samt omkostninger direkte tilknyttet anskaffelsen indtil det tidspunkt, hvor aktivet er klar til at blive taget i brug. For egenfremstillede aktiver omfatter kostprisen omkostninger til materialer, komponenter, underleverandører, direkte lønforbrug samt indirekte produktionsomkostninger.

## ANVENDT REGNSKABSPRAKSIS

Der foretages lineære afskrivninger baseret på følgende vurdering af aktivernes forventede brugstider og restværdi:

	Brugstid	Restværdi
Bygninger.....	30 år	6.000 tkr.
Produktionsanlæg og maskiner.....	5-8 år	0 tkr.
Andre anlæg, driftsmateriel og inventar.....	3-8 år	0 tkr.

Fortjeneste eller tab ved salg af materielle anlægsaktiver opgøres som forskellen mellem salgspris med fradrag af salgsomkostninger og den regnskabsmæssige værdi på salgstidspunktet. Fortjeneste eller tab indregnes i resultatopgørelsen under andre driftsindtægter eller andre driftsomkostninger.

### Finansielle anlægsaktiver

Kapitalandele i dattervirksomheder og associerede virksomheder måles i moderselskabets balance efter den indre værdis metode.

Kapitalandele i dattervirksomheder og associerede virksomheder måles i balancen til den forholdsmæssige andel af virksomhedernes regnskabsmæssige indre værdi opgjort efter moderselskabets regnskabspraksis med fradrag eller tillæg af urealiserede koncerninterne avancer og tab og med tillæg eller fradrag af resterende værdi af positiv eller negativ goodwill opgjort efter overtagelsesmetoden.

Nettoopskrivning af kapitalandele i dattervirksomheder og associerede virksomheder overføres under egenkapitalen til reserve for nettoopskrivning efter den indre værdis metode i det omfang, den regnskabsmæssige værdi overstiger anskaffelsesværdien.

Dattervirksomheder og associerede virksomheder med negativ regnskabsmæssig indre værdi måles til 0 kr., og et eventuelt tilgodehavende hos disse virksomheder nedskrives i det omfang, det vurderes som uerholdeligt. Såfremt den regnskabsmæssige negative indre værdi overstiger tilgodehavender, indregnes det resterende beløb under hensatte forpligtelser i det omfang, selskabet har en retlig eller faktisk forpligtelse til at dække dattervirksomheders og associerede virksomheders underbalance.

### Værdiforringelse af anlægsaktiver

Den regnskabsmæssige værdi af materielle anlægsaktiver vurderes årligt for indikationer på værdiforringelse ud over det, som udtrykkes ved afskrivning.

Foreligger der indikationer på værdiforringelse, foretages nedskrivningstest af hvert enkelt aktiv henholdsvis gruppe af aktiver. Der foretages nedskrivning til genindvindingsværdien, hvis denne er lavere end den regnskabsmæssige værdi.

Genindvindingsværdi er den højeste værdi af nettosalgspris og kapitalværdi. Kapitalværdien opgøres som nutidsværdien af de forventede nettopengestrømme fra anvendelsen af aktivet eller aktivgruppen og forventede nettopengestrømme ved salg af aktivet eller aktivgruppen efter endt brugstid.

## ANVENDT REGNSKABSPRAKSIS

### Varebeholdninger

Varebeholdninger måles til kostpris efter FIFO-princippet. I tilfælde, hvor nettorealisationsværdien er lavere end kostprisen, nedskrives til denne lavere værdi.

Kostpris for handelsvarer samt råvarer og hjælpematerialer opgøres som anskaffelsespris med tillæg af hjemtagelsesomkostninger.

Kostpris for fremstillede færdigvarer samt varer under fremstilling omfatter kostpris for råvarer, hjælpematerialer, direkte løn og indirekte produktionsomkostninger. Indirekte produktionsomkostninger indeholder indirekte materialer og løn samt vedligeholdelse af og afskrivning på de i produktionsprocessen benyttede maskiner, fabriksbygninger og udstyr, omkostninger til fabriksadministration og ledelse samt aktiverede udviklingsomkostninger vedrørende produkterne.

Nettorealisationsværdien for varebeholdninger opgøres som salgspris med fradrag af færdiggørelsesomkostninger og omkostninger, der afholdes for at effektivere salget. Værdien fastsættes under hensyntagen til varebeholdningernes omsættelighed, ukurans og forventet udvikling i salgspris.

### Tilgodehavender

Tilgodehavender måles til amortiseret kostpris, hvilket sædvanligvis svarer til nominel værdi. Værdien reduceres med nedskrivning til imødegåelse af forventede tab.

### Periodeafgrænsningsposter, aktiver

Periodeafgrænsningsposter indregnet under aktiver omfatter afholdte omkostninger vedrørende efterfølgende regnskabsår.

### Værdipapirer og kapitalandele

Værdipapirer indregnet under omsætningsaktiver, omfatter børsnoterede obligationer, aktier og andre værdipapirer, der måles til dagsværdi på balancedagen. Børsnoterede værdipapirer måles til børskurs. Ikke børsnoterede værdipapirer og kapitalandele måles til kostpris.

### Skyldig skat og udskudt skat

Aktuelle skatteforpligtelser og tilgodehavende aktuel skat indregnes i balancen som beregnet skat af årets skattepligtige indkomst reguleret for skat af tidligere års skattepligtige indkomster samt for betalte acontoskatter.

Selskabet er sambeskattet med koncernforbundne danske selskaber. Den aktuelle selskabsskat fordeles mellem de sambeskattede selskaber i forhold til disses skattepligtige indkomster og med fuld fordeling med refusion vedrørende skattemæssige underskud. De sambeskattede selskaber indgår i acontoskatteordningen. Skyldig og tilgodehavende sambeskatningsbidrag indregnes i balancen under henholdsvis omsætningsaktiver og gæld.

Udskudt skat måles af midlertidige forskelle mellem regnskabsmæssig og skattemæssig værdi af aktiver og forpligtelser.

Udskudte skatteaktiver, herunder skatteværdien af fremførselsberettiget skattemæssigt underskud, måles til den værdi, hvortil aktivet forventes at kunne realiseres, enten ved udligning i skat af fremtidig indtjening, eller ved modregning i udskudte skatteforpligtelser inden for samme juridiske skatteenhed.

Udskudt skat måles på grundlag af de skatteregler og skattesatser, der med balancedagens lovgivning vil være gældende, når den udskudte skat forventes udløst som aktuel skat. Ændring i udskudt skat som følge af ændringer i skattesatser indregnes i resultatopgørelsen bortset fra poster, der føres direkte på egenkapitalen.

## ANVENDT REGNSKABSPRAKSIS

### Gældsforpligtelser

Finansielle forpligtelser indregnes ved lånoptagelse til det modtagne provenu med fradrag af afholdte låneomkostninger. I efterfølgende perioder måles de finansielle forpligtelser til amortiseret kostpris svarende til den kapitaliserede værdi ved anvendelse af den effektive rente, således at forskellen mellem provenuet og den nominelle værdi indregnes i resultatopgørelsen over låneperioden.

Amortiseret kostpris for kortfristede gældsforpligtelser svarer normalt til nominel værdi.

### Afledte finansielle instrumenter

Afledte finansielle instrumenter indregnes første gang i balancen til kostpris og måles efterfølgende til dagsværdi. Positive og negative dagsværdier af afledte finansielle instrumenter indgår i tilgodehavender henholdsvis forpligtelser.

Ændring i dagsværdien af afledte finansielle instrumenter, der er klassificeret som og opfylder kriterierne for sikring af dagsværdien af et indregnet aktiv eller en indregnet forpligtelse, indregnes i resultatopgørelsen sammen med eventuelle ændringer i dagsværdien af det sikrede aktiv eller den sikrede forpligtelse.

Ændring i dagsværdien af afledte finansielle instrumenter, der er klassificeret som og opfylder betingelserne for sikring af fremtidige pengestrømme, indregnes i tilgodehavender eller gæld samt på egenkapitalen. Resulterer den fremtidige transaktion i indregning af aktiver eller forpligtelser, overføres beløb, som blev indregnet på egenkapitalen, fra egenkapitalen og indregnes i kostprisen for henholdsvis aktivet eller forpligtelsen. Resulterer den fremtidige transaktion i indtægter eller omkostninger, overføres beløb, som blev indregnet på egenkapitalen, til resultatopgørelsen i den periode, hvor det sikrede påvirker resultatopgørelsen.

For eventuelle afledte finansielle instrumenter, som ikke opfylder betingelserne for behandling som sikringsinstrumenter, indregnes ændringer i dagsværdi i resultatopgørelsen løbende.

### Omregning af fremmed valuta

Transaktioner i fremmed valuta omregnes til transaktionsdagens kurs. Valutakursdifferencer, der opstår mellem transaktionsdagens kurs og kursen på betalingsdagen, indregnes i resultatopgørelsen som en finansiell post.

Hvis valutapositionen anses for sikring af fremtidige pengestrømme, indregnes urealiserede værdireguleringer direkte på egenkapitalen.

Tilgodehavender, gæld og andre monetære poster i fremmed valuta, som ikke er afregnet på balancedagen, omregnes til balancedagens valutakurs. Forskellen mellem balancedagens kurs og kursen på tidspunktet for tilgodehavendets eller gældens opståen indregnes i resultatopgørelsen under finansielle indtægter og omkostninger.

Anlægsaktiver, der er købt i fremmed valuta, omregnes til kursen på transaktionsdagen.

## PENGESTRØMSOPGØRELSE

Under henvisning til årsregnskabslovens § 86 er udarbejdelse af pengestrømsopgørelse udeladt. Der er udarbejdet en pengestrømsopgørelse for koncernen.

Pengestrømsopgørelsen viser pengestrømmene for året fordelt på driftsaktivitet, investeringsaktivitet og finansieringsaktivitet for året, årets forskydning i likvider samt likvider ved årets begyndelse og slutning.

Pengestrømme fra driftsaktivitet:

Pengestrømme fra driftsaktivitet opgøres som årets resultat reguleret for ikke-kontante driftsposter, ændring i driftskapital samt betalt selskabsskat.



## ANVENDT REGNSKABSPRAKSIS

Pengestrømme fra investeringsaktivitet:

Pengestrømme fra investeringsaktivitet omfatter betaling i forbindelse med køb og salg af immaterielle, materielle og finansielle anlægsaktiver.

Pengestrømme fra finansieringsaktivitet:

Pengestrømme fra finansieringsaktivitet omfatter ændringer i størrelse eller sammensætning af aktiekapital og omkostninger forbundet hermed samt optagelse af lån samt afdrag på rentebærende gæld og betaling af udbytte til selskabsdeltagere.

Likvider:

Likvider omfatter kassekredit og likvide beholdninger.