

ALL NRG Holding A/S

Ulvevej 24, 7800 Skive

CVR-nr./CVR no. 25 55 89 36

Årsrapport 2017/18

Annual report 2017/18

Godkendt på selskabets ordinære generalforsamling den 20. september 2018
Approved at the Company's annual general meeting on 20 September 2018

Dirigent:
Chairman:

.....
Bjarne Møller

Dette dokument indeholder en oversættelse af den originale danske tekst. I tilfælde af uoverensstemmelse mellem den originale danske tekst og oversættelsen er den originale danske tekst gældende.

The English text is a translation of the original Danish text. The original Danish text is the governing text for all purposes, and in case of any discrepancy, the Danish wording will be applicable.





Indhold

Contents

Ledespåtegning	2
Statement by the Board of Directors and the Executive Board	
Den uafhængige revisors revisionspåtegning	3
Independent auditor's report	
Ledelsesberetning	7
Management's review	
Koncern- og årsregnskab 1. maj 2017 - 30. april 2018	12
Consolidated financial statements and parent company financial statements 1 May 2017 - 30 April 2018	
Resultatopgørelse	12
Income statement	
Balance	13
Balance sheet	
Egenkapitalopgørelse	16
Statement of changes in equity	
Pengestrømsopgørelse	17
Cash flow statement	
Noter	18
Notes to the financial statements	

Ledelsespåtegning

Statement by the Board of Directors and the Executive Board

Bestyrelse og direktion har dags dato behandlet og godkendt årsrapporten for ALL NRG Holding A/S for regnskabsåret 1. maj 2017 - 30. april 2018.

Årsrapporten aflægges i overensstemmelse med årsregnskabsloven.

Det er vores opfattelse, at koncernregnskabet og årsregnskabet giver et retvisende billede af koncernens og selskabets aktiver, passiver og finansielle stilling pr. 30. april 2018 samt af resultatet af koncernens og selskabets aktiviteter samt af koncernens pengestrømme for regnskabsåret 1. maj 2017 - 30. april 2018.

Det er endvidere vores opfattelse, at ledelsesberetningen indeholder en retvisende redegørelse for udviklingen i koncernens og selskabets aktiviteter og økonomiske forhold, årets resultat og for koncernens og selskabets finansielle stilling.

Årsrapporten indstilles til generalforsamlingens godkendelse.

Skive, den 12. september 2018

Skive, 12 September 2018

Direktion:/Executive Board:

.....
Jesper Hørsholt
direktør

Bestyrelse/Board of Directors:

.....
Peter Thorlund Haahr
formand/Chairman

.....
Ole Bigum Nielsen

.....
Finn Strøm Madsen

.....
Lars Prisaak

.....
Bjarne Møller

Today, the Board of Directors and the Executive Board have discussed and approved the annual report of ALL NRG Holding A/S for the financial year 1 May 2017 - 30 April 2018.

The annual report is prepared in accordance with the Danish Financial Statements Act.

In our opinion, the consolidated financial statements and the parent company financial statements give a true and fair view of the financial position of the Group and the Company at 30 April 2018 and of the results of the Group's and the Company's operations and of the consolidated cash flows for the financial year 1 May 2017 - 30 April 2018.

Further, in our opinion, the Management's review gives a fair review of the development in the Group's and the Company's operations and financial matters and the results of the Group's and the Company's operations and financial position.

We recommend that the annual report be approved at the annual general meeting.

Den uafhængige revisors revisionspåtegning

Independent auditor's report

Til kapitalejerne i ALL NRG Holding A/S

Konklusion

Vi har revideret koncernregnskabet og årsregnskabet for ALL NRG Holding A/S for regnskabsåret 1. maj 2017 - 30. april 2018, der omfatter resultatopgørelse, balance, egenkapitalopgørelse og noter, herunder anvendt regnskabspraksis for såvel koncernen som selskabet, samt pengestrømsopgørelse for koncernen. Koncernregnskabet og årsregnskabet udarbejdes efter årsregnskabsloven.

Det er vores opfattelse, at koncernregnskabet og årsregnskabet giver et retvisende billede af koncernens og selskabets aktiver, passiver og finansielle stilling pr. 30. april 2018 samt af resultatet af koncernens og selskabets aktiviteter og koncernens pengestrømme for regnskabsåret 1. maj 2017 - 30. april 2018 i overensstemmelse med årsregnskabsloven.

Grundlag for konklusion

Vi har udført vores revision i overensstemmelse med internationale standarder om revision og de yderligere krav, der er gældende i Danmark. Vores ansvar ifølge disse standarder og krav er nærmere beskrevet i revisionspåtegningens afsnit "Revisors ansvar for revisionen af koncernregnskabet og årsregnskabet" (herefter benævnt "regnskaberne"). Det er vores opfattelse, at det opnåede revisionsbevis er tilstrækkeligt og egnet som grundlag for vores konklusion.

Uafhængighed

Vi er uafhængige af koncernen i overensstemmelse med internationale etiske regler for revisorer (IESBA's etiske regler) og de yderligere krav, der er gældende i Danmark, ligesom vi har opfyldt vores øvrige etiske forpligtelser i henhold til disse regler og krav.

To the shareholders of ALL NRG Holding A/S

Opinion

We have audited the consolidated financial statements and the parent company financial statements of ALL NRG Holding A/S for the financial year 1 May 2017 - 30 April 2018, which comprise income statement, balance sheet, statement of changes in equity and notes, including accounting policies, for the Group and the Parent Company, and a consolidated cash flow statement. The consolidated financial statements and the parent company financial statements are prepared in accordance with the Danish Financial Statements Act.

In our opinion, the consolidated financial statements and the parent company financial statements give a true and fair view of the financial position of the Group and the Parent Company at 30 April 2018, and of the results of the Group's and Parent Company's operations as well as the consolidated cash flows for the financial year 1 May 2017 - 30 April 2018 in accordance with the Danish Financial Statements Act.

Basis for opinion

We conducted our audit in accordance with International Standards on Auditing (ISAs) and the additional requirements applicable in Denmark. Our responsibilities under those standards and requirements are further described in the "Auditor's responsibilities for the audit of the consolidated financial statements and the parent company financial statements" (hereinafter collectively referred to as "the financial statements") section of our report. We believe that the audit evidence we have obtained is sufficient and appropriate to provide a basis for our opinion.

Independence

We are independent of the Group in accordance with the International Ethics Standards Board for Accountants' Code of Ethics for Professional Accountants (IESBA Code) and the additional requirements applicable in Denmark, and we have fulfilled our other ethical responsibilities in accordance with these rules and requirements.

Den uafhængige revisors revisionspåtegning

Independent auditor's report

Ledelsens ansvar for regnskaberne

Ledelsen har ansvaret for udarbejdelsen af et koncernregnskab og et årsregnskab, der giver et retvisende billede i overensstemmelse med årsregnskabsloven. Ledelsen har endvidere ansvaret for den interne kontrol, som ledelsen anser for nødvendig for at udarbejde regnskaberne uden væsentlig fejlinformation, uanset om denne skyldes besvigelser eller fejl.

Ved udarbejdelsen af regnskaberne er ledelsen ansvarlig for at vurdere koncernens og selskabets evne til at fortsætte driften; at oplyse om forhold vedrørende fortsat drift, hvor dette er relevant; samt at udarbejde regnskaberne på grundlag af regnskabsprincippet om fortsat drift, medmindre ledelsen enten har til hensigt at likvidere koncernen eller selskabet, indstille driften eller ikke har andet realistisk alternativ end at gøre dette.

Revisors ansvar for revisionen af regnskaberne

Vores mål er at opnå høj grad af sikkerhed for, om regnskaberne som helhed er uden væsentlig fejlinformation, uanset om denne skyldes besvigelser eller fejl, og at afgive en revisionspåtegning med en konklusion. Høj grad af sikkerhed er et højt niveau af sikkerhed, men er ikke en garanti for, at en revision, der udføres i overensstemmelse med internationale standarder om revision og de yderligere krav, der er gældende i Danmark, altid vil afdække væsentlig fejlinformation, når sådan findes. Fejlinformationer kan opstå som følge af besvigelser eller fejl og kan betragtes som væsentlige, hvis det med rimelighed kan forventes, at de enkeltvis eller samlet har indflydelse på de økonomiske beslutninger, som regnskabsbrugere træffer på grundlag af regnskaberne.

Som led i en revision, der udføres i overensstemmelse med internationale standarder om revision og de yderligere krav, der er gældende i Danmark, foretager vi faglige vurderinger og opretholder professionel skepsis under revisionen. Herudover:

Management's responsibilities for the financial statements

Management is responsible for the preparation of consolidated financial statements and parent company financial statements that give a true and fair view in accordance with the Danish Financial Statements Act and for such internal control as Management determines is necessary to enable the preparation of financial statements that are free from material misstatement, whether due to fraud or error.

In preparing the financial statements, Management is responsible for assessing the Group's and the Parent Company's ability to continue as a going concern, disclosing, as applicable, matters related to going concern and using the going concern basis of accounting in preparing the financial statements unless Management either intends to liquidate the Group or the Parent Company or to cease operations, or has no realistic alternative but to do so.

Auditor's responsibilities for the audit of the financial statements

Our objectives are to obtain reasonable assurance as to whether the financial statements as a whole are free from material misstatement, whether due to fraud or error and to issue an auditor's report that includes our opinion. Reasonable assurance is a high level of assurance, but is not a guarantee that an audit conducted in accordance with ISAs and the additional requirements applicable in Denmark will always detect a material misstatement when it exists. Misstatements can arise from fraud or error and are considered material if, individually or in the aggregate, they could reasonably be expected to influence the economic decisions of users taken on the basis of the financial statements.

As part of an audit conducted in accordance with ISAs and the additional requirements applicable in Denmark, we exercise professional judgement and maintain professional scepticism throughout the audit. We also:

Den uafhængige revisors revisionspåtegning

Independent auditor's report

- ▶ Identificerer og vurderer vi risikoen for væsentlig fejlinformation i regnskaberne, uanset om denne skyldes besvigelser eller fejl, udformer og udfører revisionshandlinger som reaktion på disse risici samt opnår revisionsbevis, der er tilstrækkeligt og egnet til at danne grundlag for vores konklusion. Risikoen for ikke at opdage væsentlig fejlinformation forårsaget af besvigelser er højere end ved væsentlig fejlinformation forårsaget af fejl, idet besvigelser kan omfatte sammensværgelser, dokumentfalsk, bevidste udeladelser, vildledning eller tilsidesættelse af intern kontrol.
- ▶ Opnår vi forståelse af den interne kontrol med relevans for revisionen for at kunne udforme revisionshandlinger, der er passende efter omstændighederne, men ikke for at kunne udtrykke en konklusion om effektiviteten af koncernens og selskabets interne kontrol.
- ▶ Tager vi stilling til, om den regnskabspraksis, som er anvendt af ledelsen, er passende, samt om de regnskabsmæssige skøn og tilknyttede oplysninger, som ledelsen har udarbejdet, er rimelige.
- ▶ Konkluderer vi, om ledelsens udarbejdelse af regnskaberne på grundlag af regnskabsprincippet om fortsat drift er passende, samt om der på grundlag af det opnåede revisionsbevis er væsentlig usikkerhed forbundet med begivenheder eller forhold, der kan skabe betydelig tvivl om koncernens og selskabets evne til at fortsætte driften. Hvis vi konkluderer, at der er en væsentlig usikkerhed, skal vi i vores revisionspåtegning gøre opmærksom på oplysninger herom i regnskaberne eller, hvis sådanne oplysninger ikke er tilstrækkelige, modificere vores konklusion. Vores konklusion er baseret på det revisionsbevis, der er opnået frem til datoen for vores revisionspåtegning. Fremtidige begivenheder eller forhold kan dog medføre, at koncernen og selskabet ikke længere kan fortsætte driften.
- ▶ Tager vi stilling til den samlede præsentation, struktur og indhold af regnskaberne, herunder noteoplysningerne, samt om regnskaberne afspejler de underliggende transaktioner og begivenheder på en sådan måde, at der gives et retvisende billede heraf.
- ▶ Identify and assess the risks of material misstatement of the financial statements, whether due to fraud or error, design and perform audit procedures responsive to those risks and obtain audit evidence that is sufficient and appropriate to provide a basis for our opinion. The risk of not detecting a material misstatement resulting from fraud is higher than for one resulting from error, as fraud may involve collusion, forgery, intentional omissions, misrepresentations or the override of internal control.
- ▶ Obtain an understanding of internal control relevant to the audit in order to design audit procedures that are appropriate in the circumstances, but not for the purpose of expressing an opinion on the effectiveness of the Group's and the Parent Company's internal control.
- ▶ Evaluate the appropriateness of accounting policies used and the reasonableness of accounting estimates and related disclosures made by Management.
- ▶ Conclude on the appropriateness of Management's use of the going concern basis of accounting in preparing the financial statements and, based on the audit evidence obtained, whether a material uncertainty exists related to events or conditions that may cast significant doubt on the Group's and the Parent Company's ability to continue as a going concern. If we conclude that a material uncertainty exists, we are required to draw attention in our auditor's report to the related disclosures in the financial statements or, if such disclosures are inadequate, to modify our opinion. Our conclusions are based on the audit evidence obtained up to the date of our auditor's report. However, future events or conditions may cause the Group and the Parent Company to cease to continue as a going concern.
- ▶ Evaluate the overall presentation, structure and contents of the financial statements, including the note disclosures, and whether the financial statements represent the underlying transactions and events in a manner that gives a true and fair view.

Den uafhængige revisors revisionspåtegning

Independent auditor's report

► Opnår vi tilstrækkeligt og egnet revisionsbevis for de finansielle oplysninger for virksomhederne eller forretningsaktiviteterne i koncernen til brug for at udtrykke en konklusion om koncernregnskabet. Vi er ansvarlige for at lede, føre tilsyn med og udføre koncernrevisionen. Vi er eneansvarlige for vores revisionskonklusion.

Vi kommunikerer med den øverste ledelse om bl.a. det planlagte omfang og den tidsmæssige placering af revisionen samt betydelige revisionsmæssige observationer, herunder eventuelle betydelige mangler i intern kontrol, som vi identificerer under revisionen.

Udtalelse om ledelsesberetningen

Ledelsen er ansvarlig for ledelsesberetningen.

Vores konklusion om regnskaberne omfatter ikke ledelsesberetningen, og vi udtrykker ingen form for konklusion med sikkerhed om ledelsesberetningen.

I tilknytning til vores revision af regnskaberne er det vores ansvar at læse ledelsesberetningen og i den forbindelse overveje, om ledelsesberetningen er væsentligt inkonsistent med regnskaberne eller vores viden opnået ved revisionen eller på anden måde synes at indeholde væsentlig fejlinformation.

Vores ansvar er derudover at overveje, om ledelsesberetningen indeholder krævede oplysninger i henhold til årsregnskabsloven.

Baseret på det udførte arbejde er det vores opfattelse, at ledelsesberetningen er i overensstemmelse med regnskaberne og er udarbejdet i overensstemmelse med årsregnskabslovens krav. Vi har ikke fundet væsentlig fejlinformation i ledelsesberetningen.

Aarhus, den 12. september 2018

Aarhus, 12 September 2018

ERNST & YOUNG

Godkendt Revisionspartnerselskab

CVR-nr. 30 70 02 28

Tom B. Lassen

statsaut. revisor

State Authorised Public Accountant

MNE-nr./MNE no.: mne24820

► Obtain sufficient appropriate audit evidence regarding the financial information of the entities or business activities within the Group to express an opinion on the consolidated financial statements. We are responsible for the direction, supervision and performance of the group audit. We remain solely responsible for our audit opinion.

We communicate with those charged with governance regarding, among other matters, the planned scope and timing of the audit and significant audit findings, including any significant deficiencies in internal control that we identify during our audit.

Statement on the Management's review

Management is responsible for the Management's review.

Our opinion on the financial statements does not cover the Management's review, and we do not express any form of assurance conclusion thereon.

In connection with our audit of the financial statements, our responsibility is to read the Management's review and, in doing so, consider whether the Management's review is materially inconsistent with the financial statements or our knowledge obtained during the audit, or otherwise appears to be materially misstated.

Moreover, it is our responsibility to consider whether the Management's review provides the information required under the Danish Financial Statements Act.

Based on the work we have performed, we conclude that the Management's review is in accordance with the financial statements and has been prepared in accordance with the requirements of the Danish Financial Statements Act. We did not identify any material misstatement of the Management's review.

Ledelsesberetning

Management's review

Oplysninger om selskabet

Company details

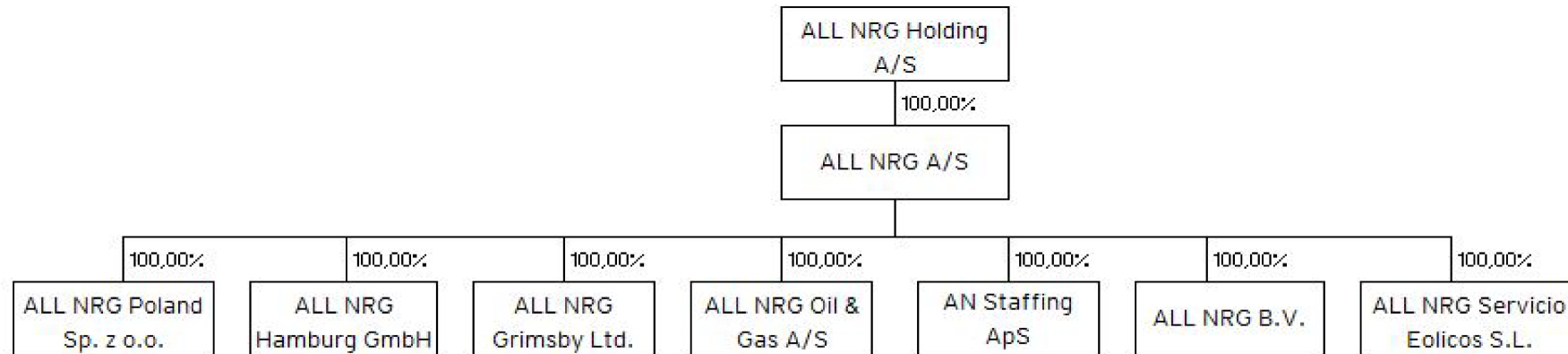
Navn/Name	ALL NRG Holding A/S
Adresse, postnr., by/Address, Postal code, City	Ulvevej 24, 7800 Skive
CVR-nr./CVR no.	25 55 89 36
Stiftet/Established	13. december 2013/13 December 2013
Hjemstedskommune/Registered office	Skive
Regnskabsår/Financial year	1. maj 2017 - 30. april 2018 1 May 2017 - 30 April 2018
Hjemmeside/Website	www.allnrg.com
E-mail/E-mail	contact@allnrg.com
Telefon/Telephone	+45 70 10 10 22
Bestyrelse/Board of Directors	Peter Thorlund Haahr, formand/Chairman Ole Bigum Nielsen Finn Strøm Madsen Lars Prisak Bjarne Møller
Direktion/Executive Board	Jesper Hørsholt, direktør
Revision/Auditors	Ernst & Young Godkendt Revisionspartnerselskab Værkmestergade 25, Postboks 330, 8100 Aarhus C

Ledelsesberetning

Management's review

Koncernoversigt

Group chart



Ledelsesberetning

Management's review

Hoved- og nøgletal for koncernen

Financial highlights for the Group

DKKt	2017/18	2016/17	2015/16	2014/15
------	---------	---------	---------	---------

Hovedtal

Key figures

Nettoomsætning Revenue	469.544	491.629	555.435	446.448
Resultat før af- og nedskrivninger, finansielle poster og skat (EBITDA)				
Earnings before interest, taxes, depreciation and amortisation (EBITDA)	9.308	-6.603	37.377	50.886
Resultat af ordinær primær drift Operating profit/loss	-8.422	-23.744	21.867	50.886
Årets resultat Profit/loss for the year	-17.418	-27.808	7.596	21.025

Balancesum Total assets	296.551	346.453	248.157	405.781
Egenkapital Equity	110.787	128.206	156.014	144.418

Pengestrømme fra driftsaktiviteten Cash flows from operating activities	58.639	-18.498	38.313	12.234
Pengestrøm i alt Total cash flows	20.808	-63.206	10.287	5.645

Nøgletal

Financial ratios

Overskudsgrad Operating margin	-1,8 %	-4,8 %	0,6 %	11,4 %
Bruttomargin Gross margin	71,6 %	83,8 %	83,6 %	81,6 %
Afkastningsgrad Return on assets	-2,6 %	-8,0 %	6,7 %	12,5 %
Soliditetsgrad Equity ratio	37,4 %	37,0 %	62,9 %	35,6 %
Egenkapitalforrentning Return on equity	-14,6 %	-19,6 %	5,1 %	14,6 %

Gennemsnitligt antal fuldtidsbeskæftigede Average number of employees	466	645	674	813
--	-----	-----	-----	-----

Ledelsesberetning

Management's review

Koncernens væsentligste aktiviteter

Koncernens hovedaktivitet er gennem driftsselskaberne ALL NRG A/S og ALL NRG Oil & Gas A/S at udøve aktiviteter i forsyningssektoren primært vind- og olieindustrien. Aktiviteterne består af montage-, entreprise- og serviceopgaver, samt al anden virksomhed, som efter bestyrelsens skøn har forbindelse hermed.

Moderselskabets formål er at eje aktier og anparter i helt eller delvist ejede selskaber.

Udvikling i aktiviteter og økonomiske forhold

Koncernens omsætning i 2017/18 udgør 469.543.687 kr. mod 491.629.051 kr. sidste år. Resultatopgørelsen for 2017/18 udviser et underskud på 17.418.260 kr. mod et underskud på 27.808.113 kr. sidste år, og koncernens balance pr. 30. april 2018 udviser en egenkapital på 110.787.285 kr. Koncernens resultat levede ikke op til forventningerne. Ledelsen anser årets resultat for utilfredsstillende.

Vind

Vindmarkedet har i 2017/18 været præget af en aktivitet på niveau lidt højere end foregående år. Aktivitetsniveauet har fulgt markedet. Resultatet er forbedret i forhold til det foregående år. Endvidere har regnskabsåret været præget af strategiske tilpasninger, der har haft indflydelse på resultatet.

Olie og gas

De svære markedsmæssige forhold er fortsat i 2017/18, hvilket har præget olie og gas segmentet. Den svagt stigende oliepris påvirkede ikke aktiviteten positivt før efter årsregnskabsafslutning. Hele regnskabsåret har markedet været præget af nedskæringer af mandskab og manglende investeringslyst. Endvidere har et enkelt projekt været meget forsinket, og dette har påvirket aktivitetsniveauet betydeligt. Der er som følge heraf realiseret et underskud i segmentet.

Påvirkning af det eksterne miljø

Koncernen har fokus på miljøpåvirkningen af de aktiviteter, der er i koncernen. Koncernen er miljøcertificeret efter ISO 14001:2015. Der er en miljøpolitik og mål, der skal sikre løbende fokus på området og forbedringer.

Business review

The Group's main activities are in the utility sector, primarily in the wind and oil industries, which it carries out through the operating companies ALL NRG A/S and ALL NRG Oil & Gas A/S. The activities consist of installation, construction and services, as well as all other activities which, at the discretion of the Board of Directors, are related thereto.

The Parent Company's objective is to hold shares in wholly or partly owned companies.

Financial review

In 2017/18, the group's revenue amounted to DKK 469,543,687 against DKK 491,629,051 last year. The income statement for 2017/18 shows a loss of DKK 17,418,260 against a loss of DKK 27,808,113 last year, and the group's balance sheet at 30 April 2018 shows equity of DKK 110,787,285. The Group's results of operation did not live up to expectations. Management considers the results of operation for the year unsatisfactory.

Wind

The level of activities in the wind market was slightly higher in 2017/18 than the year before and followed the market. The results of operation improved compared with last year. Furthermore, the financial year was characterised by strategic adaptations, which affected the results of operation.

Oil and gas

The difficult market conditions continued in 2017/18 affecting the oil and gas segment. The modest increase in the oil price did not affect activities positively until after the financial year end. Throughout the financial year, the market was characterised by curtailments and lacking investment propensity. Furthermore, one project was subject to considerable delay, which had a considerable impact on the level of activities, and consequently, a loss was realised for the segment.

Impact on the external environment

The Group focuses on the environmental impact from the Group's activities. The Group is environmentally certified to ISO 14001:2015. An environmental policy and targets have been laid down that are to ensure continuous focus on the area and on improvements.

Ledelsesberetning

Management's review

Koncernen har fokus på sikkerhed og arbejdsmiljø drevet af de aktiviteter, der er i koncernen. Koncernen er OHSAS 18001:2008 certificeret. Der er en arbejdsmiljøpolitik og mål, hvor der er fokus på trivsel, lavt sygefravær og ingen arbejdsskader.

Der er en arbejdsmiljøorganisation (AMO) i henhold til de gældende regler.

For at medvirke til et så kortvarigt sygdoms-/skadesforløb som muligt har koncernen en sundhedsforsikring for medarbejderne, der dækker en lang række sygdomme og skader samt følgevirkninger heraf. Hjertestartere findes på alle koncernens lokationer.

Redegørelse for samfundsansvar

Koncernen har ikke politikker for samfundsansvar, herunder politikker for menneskerettigheder, klimaforhold og miljø. Disse politikker er dog under udarbejdelse, og forventes at blive offentliggjort i løbet af 2018.

Redegørelse for kønsmæssig sammensætning af ledelsen

Koncernen har fastsat et måltal for repræsentation i selskabets bestyrelse samt en politik for en kønsmæssig fordeling i selskabets øvrige ledelseniveauer. Det er målsætningen, at ca. 25 % af bestyrelsens medlemmer inden 2022 skal udgøres af kvinder. Bestyrelsen består i dag af 5 medlemmer, heraf 5 mænd og 0 kvinder. Bestyrelsen vil primært blive sammensat ud fra erfaring og kompetencer, og idet der ikke har været kandidater af det underrepræsenterede køn med de rette kompetencer, er der ikke sket udskiftning i bestyrelsen.

Koncernens politik for den kønsmæssige fordeling i koncernens øvrige ledelseniveau omfatter et overordnet ønske om 20 % kvindelige ledere. Den øvrige ledelse består i dag af 5 medlemmer, heraf 3 mænd og 2 kvinder. Den øvrige ledelse vil primært blive sammensat ud fra erfaring og kompetencer.

Forventet udvikling

Koncernen forventer et positivt resultat for det kommende år på niveau med regnskabsåret 2015/16.

The Group focuses on security and working environment driven by the Group's activities. The Group is certified to OHSAS 18001:2008. A working environment policy and targets have been laid down that focus on job satisfaction, low sickness absence and no work-related injuries.

A working environment organisation (AMO) has been established in accordance with the current rules.

In order to foster that the course of disease/course of injury is as short as possible, the Group has a permanent employee health insurance that covers a range of diseases and injuries as well as consequences therefrom. Heart defibrillators are available at all group locations.

Statutory CSR report

The Group has not drawn up any CSR policy, including policies for human rights, climate and environment. Those policies are, however, being drawn up and are expected to be published in 2018.

Account of the gender composition of Management

The Group has a target number for the representation on the Company's Board of Directors and a policy for the gender composition at other levels of management in the Company. The target is that approx. 25% of board members are to be made up of women before 2022. The Board of Directors currently has 5 members: 5 men and 0 women. The Board of Directors will primarily be composed of members based on experience and skills and as there have not been any candidates among the underrepresented gender with the requested qualifications, there have not been any replacements on the Board of Directors.

The Group's policy for the gender composition at other levels of management aims for 20% female managers. The other levels of management currently have 5 members: 3 men and 2 women. The other levels of management will be composed of members based on experience and skills.

Outlook

The Group expects positive results of operation for the coming year at the level of the 2015/16 financial year.

Koncern- og årsregnskab 1. maj 2017 - 30. april 2018

Consolidated financial statements and parent company financial statements 1 May 2017 - 30 April 2018

Resultatopgørelse

Income statement

Note Note	DKK	Koncern Group		Modervirksomhed Parent company	
		2017/18	2016/17	2017/18	2016/17
2	Nettoomsætning Revenue	469.543.687	491.629.051	0	0
	Vareforbrug Cost of sales	-100.599.912	-45.766.789	0	0
	Andre driftsindtægter Other operating income	0	94.091	0	0
	Andre eksterne omkostninger Other external expenses	-32.936.486	-33.790.963	-94.027	-71.297
	Bruttoresultat Gross margin	336.007.289	412.165.390	-94.027	-71.297
3	Personaleomkostninger Staff costs	-326.120.603	-418.768.734	0	0
	Af- og nedskrivninger af immaterielle og materielle anlægsaktiver Amortisation/depreciation and impairment of intangible assets and property, plant and equipment	-17.730.890	-17.140.261	0	0
	Andre driftsomkostninger Other operating expenses	-578.192	0	0	0
	Resultat før finansielle poster Profit/loss before net financials	-8.422.396	-23.743.605	-94.027	-71.297
	Indtægter af kapitalandele i tilknyttede virksomheder Income from investments in group enterprises	0	0	-12.452.660	-24.563.958
4	Finansielle indtægter Financial income	89.456	40.288	101.777	436.445
5	Finansielle omkostninger Financial expenses	-10.396.367	-8.243.290	-6.367.350	-4.524.128
	Resultat før skat Profit/loss before tax	-18.729.307	-31.946.607	-18.812.260	-28.722.938
6	Skat af årets resultat Tax for the year	1.311.047	4.138.494	1.394.000	914.825
	Årets resultat Profit/loss for the year	-17.418.260	-27.808.113	-17.418.260	-27.808.113

Koncern- og årsregnskab 1. maj 2017 - 30. april 2018

Consolidated financial statements and parent company financial statements 1 May 2017 - 30 April 2018

Balance

Balance sheet

Note Note	DKK	Koncern Group		Modervirksomhed Parent company	
		2017/18	2016/17	2017/18	2016/17
	AKTIVER				
	ASSETS				
	Anlægsaktiver				
	Fixed assets				
7	Immaterielle anlægsaktiver				
	Intangible assets				
	Færdiggjorte udviklingsprojekter	1.984	16.948	0	0
	Completed development projects				
	Koncerngoodwill	209.591.079	222.629.888	0	0
	Group goodwill				
		<u>209.593.063</u>	<u>222.646.836</u>	<u>0</u>	<u>0</u>
8	Materielle anlægsaktiver				
	Property, plant and equipment				
	Andre anlæg, driftsmateriel og inventar	11.708.453	12.322.643	0	0
	Fixtures and fittings, other plant and equipment				
	Indretning af lejede lokaler	892.843	1.031.654	0	0
	Leasehold improvements				
		<u>12.601.296</u>	<u>13.354.297</u>	<u>0</u>	<u>0</u>
9	Finansielle anlægsaktiver				
	Investments				
	Kapitalandele i dattervirksomheder	0	0	191.823.042	238.625.702
	Investments in group enterprises				
	Deposita, finansielle anlægsaktiver	684.465	547.106	0	0
	Deposits, investments				
		<u>684.465</u>	<u>547.106</u>	<u>191.823.042</u>	<u>238.625.702</u>
	Anlægsaktiver i alt	<u>222.878.824</u>	<u>236.548.239</u>	<u>191.823.042</u>	<u>238.625.702</u>
	Total fixed assets				
	transport	222.878.824	236.548.239	191.823.042	238.625.702
	to be carried forward				

Koncern- og årsregnskab 1. maj 2017 - 30. april 2018

Consolidated financial statements and parent company financial statements 1 May 2017 - 30 April 2018

Balance (fortsat)

Balance sheet (continued)

Note Note		Koncern Group		Modervirksomhed Parent company	
		2017/18	2016/17	2017/18	2016/17
	DKK				
	transport brought forward	222.878.824	236.548.239	191.823.042	238.625.702
	Omsætningsaktiver Non-fixed assets				
	Varebeholdninger Inventories				
	Fremstillede færdigvarer og handelsvarer Finished goods and goods for resale	4.366.762	3.666.343	0	0
		4.366.762	3.666.343	0	0
	Tilgodehavender Receivables				
	Tilgodehavender fra salg og tjenesteydelser Trade receivables	34.994.543	78.436.551	0	0
10	Entreprisekontrakter Construction contracts	17.289.185	13.106.516	0	0
	Tilgodehavender hos tilknyttede virksomheder Receivables from group enterprises	0	0	3.304.845	6.144.177
15	Udskudte skatteaktiver Deferred tax assets	4.825.000	3.551.000	2.057.000	663.000
	Tilgodehavende selskabsskat Corporation tax receivable	35.768	1.280.000	251.825	0
	Andre tilgodehavender Other receivables	6.592.659	3.145.340	0	0
11	Periodeafgrænsningsposter Prepayments	3.150.287	2.287.654	0	0
		66.887.442	101.807.061	5.613.670	6.807.177
	Likvide beholdninger Cash	2.417.813	4.431.210	887	776.519
	Omsætningsaktiver i alt Total non-fixed assets	73.672.017	109.904.614	5.614.557	7.583.696
	AKTIVER I ALT TOTAL ASSETS	296.550.841	346.452.853	197.437.599	246.209.398

Koncern- og årsregnskab 1. maj 2017 - 30. april 2018

Consolidated financial statements and parent company financial statements 1 May 2017 - 30 April 2018

Balance

Balance sheet

Note	DKK	Koncern Group		Modervirksomhed Parent company	
		2017/18	2016/17	2017/18	2016/17
	PASSIVER				
	EQUITY AND LIABILITIES				
	Egenkapital				
	Equity				
12	Aktiekapital	4.231.666	4.231.666	4.231.666	4.231.666
	Share capital				
	Reserve for nettoopskrivning efter indre værdis metode	0	0	0	0
	Net revaluation reserve according to the equity method				
	Overført resultat	106.555.619	123.973.879	106.555.619	123.973.879
	Retained earnings				
	Egenkapital i alt	110.787.285	128.205.545	110.787.285	128.205.545
	Total equity				
	Gældsforpligtelser				
	Liabilities other than provisions				
14	Langfristede gældsforpligtelser				
	Non-current liabilities other than provisions				
	Gæld til banker	24.000.000	39.000.000	24.000.000	39.000.000
	Bank debt				
	Leasingforpligtelser	4.958.303	5.383.629	0	0
	Lease liabilities				
16	Ansvarlig lånekapital	32.050.000	32.050.000	32.050.000	32.050.000
	Subordinate loan capital				
		61.008.303	76.433.629	56.050.000	71.050.000
	Kortfristede gældsforpligtelser				
	Current liabilities other than provisions				
14	Kortfristet del af langfristede gældsfor- pligtelser	16.568.261	34.727.469	15.000.000	33.000.000
	Short-term part of long-term liabilities other than provisions				
	Gæld til banker	28.883.329	51.705.974	0	0
	Bank debt				
	Leverandører af varer og tjenesteydelser	24.778.618	9.055.823	0	0
	Trade payables				
	Gæld til tilknyttede virksomheder	0	0	7.213.408	9.092.558
	Payables to group enterprises				
	Skyldig selskabsskat	34.274	712.373	0	392.230
	Corporation tax payable				
	Anden gæld	54.490.771	45.612.040	8.386.906	4.469.065
	Other payables				
		124.755.253	141.813.679	30.600.314	46.953.853
	Gældsforpligtelser i alt	185.763.556	218.247.308	86.650.314	118.003.853
	Total liabilities other than provisions				
	PASSIVER I ALT	296.550.841	346.452.853	197.437.599	246.209.398
	TOTAL EQUITY AND LIABILITIES				

- 1 Anvendt regnskabspraksis
Accounting policies
- 17 Kontraktlige forpligtelser og eventualposter m.v.
Contractual obligations and contingencies, etc.
- 18 Sikkerhedsstillelser
Collateral
- 19 Nærtstående parter
Related parties
- 20 Honorar til selskabets generalforsamlingsvalgte revisor
Fee to the auditors appointed by the Company in general meeting

Koncern- og årsregnskab 1. maj 2017 - 30. april 2018

Consolidated financial statements and parent company financial statements 1 May 2017 - 30 April 2018

Egenkapitalopgørelse

Statement of changes in equity

		Koncern Group		
Note	DKK	Aktiekapital Share capital	Overført resultat Retained earnings	I alt Total
	Egenkapital 1. maj 2017 Equity at 1 May 2017	4.231.666	123.973.879	128.205.545
	Overført via resultatdisponering Transfer through appropriation of loss	0	-17.418.260	-17.418.260
	Egenkapital 30. april 2018 Equity at 30 April 2018	4.231.666	106.555.619	110.787.285

		Modervirksomhed Parent company			
Note	DKK	Aktiekapital Share capital	Reserve for nettopskriv- ning efter indre værdi metode Net revaluation reserve according to the equity method	Overført resultat Retained earnings	I alt Total
	Egenkapital 1. maj 2017 Equity at 1 May 2017	4.231.666	0	123.973.879	128.205.545
21	Overført via resultatdisponering Transfer, see "Appropriation of profit/loss"	0	-12.452.660	-4.965.600	-17.418.260
	Andre værdireguleringer af egenkapital Other value adjustments of equity	0	12.452.660	-12.452.660	0
	Egenkapital 30. april 2018 Equity at 30 April 2018	4.231.666	0	106.555.619	110.787.285

Koncern- og årsregnskab 1. maj 2017 - 30. april 2018

Consolidated financial statements and parent company financial statements 1 May 2017 - 30 April 2018

Pengestrømsopgørelse

Cash flow statement

Note	DKK	Koncern Group	
		2017/18	2016/17
	Årets resultat Profit/loss for the year	-17.418.260	-27.808.113
22	Reguleringer Adjustments	26.910.984	21.125.724
	Pengestrømme fra primær drift før ændring i driftskapital Cash generated from operations (operating activities) before changes in working capital	9.492.724	-6.682.389
23	Ændring i driftskapital Changes in working capital	58.885.943	2.980.658
	Pengestrømme fra primær drift Cash generated from operations (operating activities)	68.378.667	-3.701.731
	Renteindbetalinger m.v. Interest received, etc.	89.456	40.288
	Renteudbetalinger m.v. Interest paid, etc.	-10.396.367	-8.243.290
	Betalt selskabsskat Corporation taxes paid	567.627	-6.593.373
	Pengestrømme fra driftsaktivitet Cash flows from operating activities	58.639.383	-18.498.106
	Køb af materielle anlægsaktiver Additions of property, plant and equipment	-4.880.280	-9.020.304
	Salg af materielle anlægsaktiver Disposals of property, plant and equipment	771.923	322.139
	Køb af finansielle anlægsaktiver Purchase of financial assets	-141.665	-188.782
	Salg af finansielle anlægsaktiver Sale of financial assets	4.421	59.777
	Pengestrømme til investeringsaktivitet Cash flows to investing activities	-4.245.601	-8.827.170
	Provenu af langfristede gældsforpligtelser Proceeds of long-term liabilities	1.655.246	4.267.448
	Afdrag på gæld til banker Repayments, debt to banks	-33.000.000	-35.905.000
	Afdrag på leasingforpligtelser (finansiel leasing) Repayments, finance leases	-2.239.780	-1.046.327
	Afdrag på langfristede gældsforpligtelser i øvrigt Other repayments, long-term liabilities	0	-3.196.928
	Køb af egne kapitalandele Acquisition of treasury shares	0	-750.000
	Salg af egne kapitalandele Sale of treasury shares	0	750.000
	Pengestrømme fra finansieringsaktivitet Cash flows from financing activities	-33.584.534	-35.880.807
	Årets pengestrøm Net cash flow	20.809.248	-63.206.083
	Likvider 1. maj Cash and cash equivalents at 1 May	-47.274.764	15.931.319
24	Likvider 30. april Cash and cash equivalents at 30 April	-26.465.516	-47.274.764

Koncern- og årsregnskab 1. maj 2017 - 30. april 2018

Consolidated financial statements and parent company financial statements 1 May 2017 - 30 April 2018

Noter

Notes to the financial statements

1 Anvendt regnskabspraksis

Accounting policies

Årsrapporten for ALL NRG Holding A/S for 2017/18 er aflagt i overensstemmelse med årsregnskabslovens bestemmelser for store klasse C-virksomheder.

Årsregnskabet er aflagt efter samme regnskabspraksis som sidste år.

Præsentationsvaluta

Årsregnskabet er aflagt i danske kroner (DKK).

Koncernregnskabet

Bestemmende indflydelse

Koncernregnskabet omfatter modervirksomheden og de dattervirksomheder, hvori modervirksomheden har bestemmende indflydelse (kontrol).

Bestemmende indflydelse er beføjelsen til at styre en dattervirksomheds finansielle og driftsmæssige beslutninger. Derudover stilles der krav om muligheden for at opnå et økonomisk afkast af investeringen.

Ved vurderingen af, om modervirksomheden besidder bestemmende indflydelse, tages ligeledes hensyn til de facto-kontrol.

Eksistensen af potentielle stemmerettigheder, som aktuelt kan udnyttes eller konverteres til yderligere stemmerettigheder, tages med i vurderingen af, om en virksomhed kan opnå beføjelsen til at styre en anden virksomheds finansielle og driftsmæssige beslutninger.

Koncernregnskabet er udarbejdet som et sammen drag af modervirksomhedens og de enkelte dattervirksomheders regnskaber opgjort efter koncernens regnskabspraksis, elimineret for koncerninterne indtægter og omkostninger, aktiebesiddelser, interne mellemværender og udbytter samt realiserede og urealiserede fortjenester ved transaktioner mellem de konsoliderede virksomheder. Urealiserede fortjenester ved transaktioner med associerede virksomheder elimineres i forhold til koncernens ejerandel i virksomheden. Urealiserede tab elimineres på samme måde som urealiserede fortjenester, medmindre de er udtryk for værdiforringelse.

The annual report of ALL NRG Holding A/S for 2017/18 has been prepared in accordance with the provisions in the Danish Financial Statements Act applying to large reporting class C entities.

The accounting policies used in the preparation of the financial statements are consistent with those of last year.

Reporting currency

The financial statements are presented in Danish kroner (DKK).

Consolidated financial statements

Control

The consolidated financial statements comprise the Parent Company and subsidiaries controlled by the Parent Company.

Control means a parent company's power to direct a subsidiary's financial and operating policy decisions. Besides the above power, the parent company should also be able to yield a return from its investment.

In assessing if the parent company controls an entity, de facto control is taken into consideration as well.

The existence of potential voting rights which may currently be exercised or converted into additional voting rights is considered when assessing if an entity can become empowered to direct another entity's financial and operating decisions.

The consolidated financial statements are prepared as a consolidation of the parent company's and the individual subsidiaries' financial statements, which are prepared according to the group's accounting policies. On consolidation, intra-group income and expenses, shareholdings, intra-group balances and dividends, and realised and unrealised gains on intra-group transactions are eliminated. Unrealised gains on transactions with associates are eliminated in proportion to the group's interest in the entity. Unrealised losses are eliminated in the same way as unrealised gains if they do not reflect impairment.

Koncern- og årsregnskab 1. maj 2017 - 30. april 2018

Consolidated financial statements and parent company financial statements 1 May 2017 - 30 April 2018

Noter

Notes to the financial statements

1 Anvendt regnskabspraksis (fortsat)

Accounting policies (continued)

I koncernregnskabet indregnes dattervirksomhedernes regnskabsposter 100 %. Minoritetsinteressernes andel af årets resultat og af egenkapitalen i dattervirksomheder, der ikke ejes 100 %, indgår i koncernens resultat og egenkapital, men præsenteres separat.

Køb og salg af minoritetsinteresser under fortsat bestemmende indflydelse indregnes direkte på egenkapitalen som en transaktion mellem kapital ejere.

Kapitalandele i associerede virksomheder og joint ventures indregnes i koncernregnskabet efter indre værdis metode.

Koncernens aktiviteter i driftsfællesskaber indregnes i koncernregnskabet linje for linje.

Koncerninterne virksomhedssammenlægninger

Ved virksomhedssammenslutninger som køb og salg af kapitalandele, fusioner, spaltninger, tilførsel af aktiver og aktieombytninger m.v. ved deltagelse af virksomheder under moderselskabets bestemmende indflydelse anvendes sammenlægningsmetoden, hvor sammenlægningen anses for gennemført på det regnskabsmæssige erhvervestidspunkt med tilpasning af sammenligningstal. Forskelle mellem det aftalte vederlag og den erhvervede virksomheds regnskabsmæssige værdi indregnes direkte på egenkapitalen.

Valutaomregning

Transaktioner i fremmed valuta omregnes ved første indregning til transaktionsdagens kurs. Valutakursdifferencer, der opstår mellem transaktionsdagens kurs og kursen på betalingsdagen, indregnes i resultatopgørelsen som en finansiel post.

In the consolidated financial statements, the accounting items of subsidiaries are recognised in full. Non-controlling interests' share of the profit/loss for the year and of the equity of subsidiaries which are not wholly-owned are included in the group's profit/loss and equity, respectively, but are disclosed separately.

Acquisitions and disposals of non-controlling interests which are still controlled are recognised directly in equity as a transaction between shareholders.

Investments in associates and joint ventures are recognised in the consolidated financial statements using the equity method.

The group's activities in joint operations are recognised on a line-by-line basis.

Intra-group business combinations

The consolidation method is applied to business combinations such as acquisition and disposal of investments, mergers, demergers, contributions of assets and share conversions, etc. in which entities controlled by the parent company are involved, provided that the combination is considered completed at the time of acquisition with restatement of comparative figures. Differences between the agreed consideration and the carrying amount of the acquiree are recognised directly in equity.

Foreign currency translation

On initial recognition, transactions denominated in foreign currencies are translated at the exchange rate at the transaction date. Foreign exchange differences arising between the exchange rates at the transaction date and the date of payment are recognised in the income statement as financial income or financial expenses.

Koncern- og årsregnskab 1. maj 2017 - 30. april 2018

Consolidated financial statements and parent company financial statements 1 May 2017 - 30 April 2018

Noter

Notes to the financial statements

1 Anvendt regnskabspraksis (fortsat) Accounting policies (continued)

Tilgodehavender, gæld og andre monetære poster i fremmed valuta omregnes til balancedagens valutakurs. Forskellen mellem balancedagens kurs og kursen på tidspunktet for tilgodehavendets eller gældsforpligtelsens opståen eller indregning i seneste årsregnskab indregnes i resultatopgørelsen under finansielle indtægter og omkostninger.

Udenlandske dattervirksomheder

Udenlandske dattervirksomheder og associerede virksomheder anses for at være selvstændige enheder. Resultatopgørelserne omregnes til en gennemsnitlig valutakurs for måneden, og balanceposterne omregnes til balancedagens valutakurser. Kursdifferencer, opstået ved omregning af udenlandske dattervirksomheders egenkapital ved årets begyndelse til balancedagens valutakurser og ved omregning af resultatopgørelser fra gennemsnitskurser til balancedagens valutakurser, indregnes direkte i egenkapitalen.

Leasingkontrakter

Leasingkontrakter vedrørende aktiver, hvor virksomheden har alle væsentlige risici og fordele forbundet med ejendomsretten (finansiel leasing), måles ved første indregning i balancen til laveste værdi af dagsværdi og nutidsværdien af de fremtidige leasingydelse. Ved beregning af nutidsværdien anvendes leasingkontraktens interne rentefod eller den alternative lånerente som diskonteringsfaktor. Finansielt leasede aktiver behandles herefter som virksomhedens øvrige aktiver.

Den kapitaliserede restleasingforpligtelse indregnes i balancen som en gældsforpligtelse, og leasingydelsens rentedel indregnes over kontraktens løbetid i resultatopgørelsen.

Receivables and payables and other monetary items denominated in foreign currencies are translated at the exchange rate at the balance sheet date. The difference between the exchange rates at the balance sheet date and the date at which the receivable or payable arose or was recognised in the most recent financial statements is recognised in the income statement as financial income or financial expenses.

Foreign group entities

Foreign subsidiaries and associates are considered separate entities. Items in such entities' income statements are translated at an average exchange rate for the month, and balance sheet items are translated at closing rates. Foreign exchange differences arising on translation of the opening equity of foreign subsidiaries to closing rates and on translation of the income statements from average exchange rates to closing rates are taken directly to equity.

Leases

On initial recognition, leases for assets that transfer substantially all the risks and rewards incident to the ownership to the Company (finance leases) are measured in the balance sheet at the lower of fair value and the present value of the future lease payments. In calculating the net present value, the interest rate implicit in the lease or the incremental borrowing rate is used as the discount factor. Assets held under finance leases are subsequently accounted for in the same way as the Company's other assets.

The capitalised residual lease liability is recognised in the balance sheet as a liability, and the interest element of the lease payment is recognised in the income statement over the term of the lease.

Koncern- og årsregnskab 1. maj 2017 - 30. april 2018

Consolidated financial statements and parent company financial statements 1 May 2017 - 30 April 2018

Noter

Notes to the financial statements

1 Anvendt regnskabspraksis (fortsat) Accounting policies (continued)

Leasingkontrakter, hvor virksomheden ikke har alle væsentlige fordele og risici forbundet med ejendomsretten, er operationel leasing. Ydelser i forbindelse med operationel leasing og øvrige lejekontrakter indregnes i resultatopgørelsen over kontraktens løbetid. Virksomhedens samlede forpligtelser vedrørende operationelle leasing og lejekontrakter oplyses under eventualposter.

Leases that do not transfer substantially all the risks and rewards incident to the ownership to the Company are classified as operating leases. Payments relating to operating leases and any other rent agreements are recognised in the income statement over the term of the lease. The Company's aggregate liabilities relating to operating leases and other rent agreements are disclosed under "Contingent liabilities".

Resultatopgørelsen

Nettoomsætning

Indtægter fra salg af handelsvarer og færdigvarer, indregnes i nettoomsætningen, når overgang af de væsentligste fordele og risici til køber har fundet sted, indtægten kan opgøres pålideligt og betaling forventes modtaget. Tidspunktet for overgang af de væsentligste fordele og risici tager udgangspunkt i standardiserede leveringsbetingelser baseret på Incoterms® 2010.

Indtægter ved levering af tjenesteydelser indregnes som omsætning i takt med leveringen af ydelserne, hvorved nettoomsætningen svarer til salgsværdien af årets udførte tjenesteydelser (produktionsmetoden).

Indtægter fra entreprisekontrakter, indregnes som nettoomsætning, i takt med at produktionen udføres, hvorved nettoomsætningen svarer til salgsværdien af årets udførte entreprisearbejder (produktionsmetoden). Metoden anvendes når de samlede indtægter og omkostninger på kontrakten og færdiggørelsesgraden kan måles pålideligt.

Når indtægter fra en entreprisekontrakt ikke kan skønnes pålideligt, indregnes kun omsætning svarende til de medgåede omkostninger, i det omfang, det er sandsynligt, at de vil blive betalt af modparten.

Nettoomsætning måles til dagsværdien af det aftalte vederlag ekskl. moms og afgifter opkrævet på vegne af tredjepart. Alle former for afgivne rabatter indregnes i nettoomsætningen.

Income statement

Revenue

Income from the sale of goods for resale and finished goods is recognised in revenue when the most significant rewards and risks have been transferred to the buyer and provided the income can be measured reliably and payment is expected to be received. The date of the transfer of the most significant rewards and risks is based on standardised terms of delivery based on Incoterms® 2010.

Income from the rendering of services is recognised as revenue as the services are rendered. Accordingly, revenue corresponds to the market value of the services rendered during the year (percentage-of-completion method).

Income from construction contracts is recognised as revenue by reference to the stage of completion. Accordingly, revenue corresponds to the market value of the contract work performed during the year (percentage-of-completion method). This method is used where the total income and expenses and the degree of completion of the contract can be measured reliably.

Where income from a construction contract cannot be estimated reliably, contract revenue corresponding to the expenses incurred is recognised only in so far as it is probable that such expenses will be recoverable from the counterparty.

Revenue is measured at the fair value of the agreed consideration excluding VAT and taxes charged on behalf of third parties. All discounts and rebates granted are recognised in revenue.

Koncern- og årsregnskab 1. maj 2017 - 30. april 2018

Consolidated financial statements and parent company financial statements 1 May 2017 - 30 April 2018

Noter

Notes to the financial statements

1 Anvendt regnskabspraksis (fortsat) Accounting policies (continued)

Andre driftsindtægter og -omkostninger

Andre driftsindtægter og -omkostninger indeholder regnskabsposter af sekundær karakter i forhold til virksomhedens hovedaktiviteter, herunder fortjeneste eller tab ved salg af anlægsaktiver.

Andre eksterne omkostninger

Andre eksterne omkostninger omfatter omkostninger vedrørende virksomhedens primære aktivitet, der er afholdt i årets løb, herunder omkostninger til distribution, salg, reklame, administration, lokaler, tab på debitorer, ydelser på operationelle leasingkontrakter m.v.

Personaleomkostninger

Personaleomkostninger omfatter løn og gager, inklusive feriepenge og pensioner, samt andre omkostninger til social sikring m.v. til virksomhedens medarbejdere. I personaleomkostninger er fratrukket modtagne godtgørelser fra offentlige myndigheder.

Afskrivninger

Afskrivninger omfatter afskrivninger på immaterielle og materielle anlægsaktiver.

Afskrivningsgrundlaget, der opgøres som kostprisen med fradrag af eventuel restværdi, afskrives lineært over den forventede brugstid, baseret på følgende vurdering af aktivernes forventede brugstider:

Færdiggjorte udviklingsprojekter

Completed development projects

Koncerngoodwill

Group goodwill

Andre anlæg, driftsmateriel og inventar

Fixtures and fittings, other plant and equipment

Indretning af lejede lokaler

Leasehold improvements

Other operating income and operating expenses

Other operating income and operating expenses comprise items of a secondary nature relative to the Company's core activities, including gains or losses on the sale of fixed assets.

Other external expenses

Other external expenses include the year's expenses relating to the Company's core activities, including expenses relating to distribution, sale, advertising, administration, premises, bad debts, payments under operating leases, etc.

Staff costs

Staff costs include wages and salaries, including compensated absence and pension to the Company's employees, as well as other social security contributions, etc. The item is net of refunds from public authorities.

Amortisation/depreciation

The item comprises amortisation/depreciation of intangible assets and property, plant and equipment.

The basis of amortisation/depreciation, which is calculated as cost less any residual value, is amortised/depreciated on a straight line basis over the expected useful life. The expected useful lives of the assets are as follows:

5 år/years

20 år/years

3-5 år/years

5-8 år/years

Koncern- og årsregnskab 1. maj 2017 - 30. april 2018

Consolidated financial statements and parent company financial statements 1 May 2017 - 30 April 2018

Noter

Notes to the financial statements

1 Anvendt regnskabspraksis (fortsat) Accounting policies (continued)

Restværdien fastsættes på anskaffelsestidspunktet og revurderes årligt. Overstiger restværdien aktivets regnskabsmæssige værdi, ophører afskrivning. Ved ændring i restværdien indregnes virkningen for afskrivninger fremadrettet som en ændring i regnskabsmæssigt skøn.

The residual value is determined at the time of acquisition and are reassessed every year. Where the residual value exceeds the carrying amount of the asset, no further depreciation charges are recognised. In case of changes in the residual value, the effect on the depreciation charges is recognised prospectively as a change in accounting estimates.

Indtægter af kapitalandele i dattervirksomheder

Efter den indre værdis metode indregnes en forholdsmæssig andel af resultat efter skat i de underliggende virksomheder i resultatopgørelsen. Resultatandele efter skat i dattervirksomheder præsenteres i resultatopgørelsen som særskilte linjer. For kapitalandele i dattervirksomheder foretages fuld eliminering af koncerninterne avancer/tab.

Income from investments in subsidiaries

A proportionate share of the underlying entities' profit/loss after tax is recognised in the income statement according to the equity method. Shares of profit/loss after tax in subsidiaries are presented as separate line items in the income statement. Full elimination of intra-group gains/losses is made for equity investments in subsidiaries.

Finansielle indtægter og omkostninger

Finansielle indtægter og omkostninger indregnes i resultatopgørelsen med de beløb, der vedrører regnskabsåret. Finansielle poster omfatter renteindtægter og -omkostninger samt tillæg og godtgørelse under acontoskatteordningen m.v.

Financial income and expenses

Financial income and expenses are recognised in the income statements at the amounts that concern the financial year. Net financials include interest income and expenses as well as allowances and surcharges under the advance-payment-of-tax scheme, etc.

Skat

Modervirksomheden er omfattet af de danske regler om tvungen sambeskatning af koncernens danske dattervirksomheder. Dattervirksomheder indgår i sambeskatningen fra det tidspunkt, hvor de indgår i konsolideringen i koncernregnskabet og frem til det tidspunkt, hvor de udgår fra konsolideringen.

Modervirksomheden er administrationselskab for sambeskatningen og afregner som følge heraf alle betalinger af selskabsskat med skattemyndighederne.

Tax

The parent company is covered by the Danish rules on mandatory joint taxation of the Group's Danish subsidiaries. Subsidiaries are included in the joint taxation arrangement from the date at which they are included in the consolidated financial statements and up to the date when they are no longer consolidated.

The parent company acts as management company for the joint taxation arrangement and consequently settles all corporate income tax payments with the tax authorities.

Koncern- og årsregnskab 1. maj 2017 - 30. april 2018

Consolidated financial statements and parent company financial statements 1 May 2017 - 30 April 2018

Noter

Notes to the financial statements

1 Anvendt regnskabspraksis (fortsat)

Accounting policies (continued)

Den aktuelle danske selskabsskat fordeles ved afregning af sambeskatningsbidrag mellem de sambeskattede virksomheder i forhold til disses skattepligtige indkomster. I tilknytning hertil modtager virksomheder med skattemæssigt underskud sambeskatningsbidrag fra virksomheder, der har kunnet anvende dette underskud til nedsættelse af eget skattemæssigt overskud.

Årets skat, der består af årets aktuelle selskabsskat, årets sambeskatningsbidrag og ændring i udskudt skat - herunder som følge af ændring i skattesats - indregnes i resultatopgørelsen med den del, der kan henføres til årets resultat, og direkte i egenkapitalen med den del, der kan henføres til posteringer direkte i egenkapitalen.

On payment of joint taxation contributions, the Danish corporate income tax charge is allocated between the jointly taxed entities in proportion to their taxable income. Entities with tax losses receive joint taxation contributions from entities that have been able to use the tax losses to reduce their own taxable income.

Tax for the year, which comprises the current income tax charge, joint taxation contributions and deferred tax adjustments, including adjustments arising from changes in tax rates, is recognised in the income statement as regards the portion that relates to the profit/loss for the year and directly in equity as regards the portion that relates to entries directly in equity.

Balancen

Immaterielle anlægsaktiver

Goodwill afskrives over den vurderede økonomiske levetid, der fastlægges på baggrund af ledelsens erfaringer inden for de enkelte forretningsområder. Goodwill afskrives lineært over afskrivningsperioden. Afskrivningsperioden er fastsat med udgangspunkt i den overtagne virksomheds karakter, indtjening, markedsposition, branchens stabilitet og afhængighed af nøglemedarbejdere.

Udviklingsomkostninger omfatter omkostninger, gager og afskrivninger, der direkte og indirekte kan henføres til udviklingsaktiviteter.

Udviklingsprojekter, der er klart definerede og identificerbare, og hvor den tekniske gennemførelighed, tilstrækkelige ressourcer og et potentielt fremtidigt marked eller udviklingsmulighed kan påvises, og hvor det er hensigten at fremstille, markedsføre eller anvende projektet, indregnes som immaterielle aktiver, hvis kostprisen kan opgøres pålideligt, og der er tilstrækkelig sikkerhed for, at den fremtidige indtjening kan dække produktions- salgs- og administrationsomkostninger samt udviklingsomkostningerne. Øvrige udviklingsomkostninger indregnes i resultatopgørelsen, efterhånden som omkostningerne afholdes.

Balance sheet

Intangible assets

Goodwill is amortised over the expected economic life of the asset, measured by reference to Management's experience in the individual business segments. Goodwill is amortised on a straight-line basis over the amortisation period. The amortisation period is based on the type of business, earnings and market position of the business, the stability of the industry, and dependency on key staff.

Development costs comprise expenses, salaries and amortisation directly or indirectly attributable to development activities.

Development projects that are clearly defined and identifiable, where the technical feasibility, sufficient resources and a potential future market or development opportunities are identifiable and where the Company intends to produce, market or use the project, are recognised as intangible assets provided that the cost can be measured reliably and that there is sufficient assurance that future earnings can cover production costs, selling costs and administrative expenses and development costs. Other development costs are recognised in the income statement as incurred.

Koncern- og årsregnskab 1. maj 2017 - 30. april 2018

Consolidated financial statements and parent company financial statements 1 May 2017 - 30 April 2018

Noter

Notes to the financial statements

1 Anvendt regnskabspraksis (fortsat)

Accounting policies (continued)

Udviklingsomkostninger, der er indregnet i balancen, måles til kostpris med fradrag af akkumulerede af- og nedskrivninger.

Efter færdiggørelsen af udviklingsarbejdet afskrives udviklingsomkostninger lineært over den vurderede økonomiske brugstid.

Materielle anlægsaktiver

Materielle anlægsaktiver måles til kostpris med fradrag af akkumulerede af- og nedskrivninger. Kostprisen omfatter anskaffelsesprisen og omkostninger direkte knyttet til anskaffelsen indtil det tidspunkt, hvor aktivet er klar til brug.

Fortjeneste eller tab opgøres som forskellen mellem salgspris med fradrag af salgsomkostninger og den regnskabsmæssige værdi på salgstidspunktet. Fortjeneste og tab ved salg af materielle aktiver indregnes i resultatopgørelsen under henholdsvis andre driftsindtægter og andre driftsomkostninger.

Finansielle anlægsaktiver

Øvrige finansielle anlægsaktiver omfatter depoSita.

Kapitalandele i dattervirksomheder

Kapitalandele i dattervirksomheder måles efter den indre værdis metode. I koncernregnskabet måles kapitalandele i joint ventures ligeledes efter den indre værdis metode.

Ved første indregning måles kapitalandele i dattervirksomheder til kostpris, dvs. med tillæg af transaktionsomkostninger. Kostprisen allokeres i overensstemmelse med overtagelsesmetoden, jf. anvendt regnskabspraksis for virksomheds-sammenslutninger.

Kostprisen værdireguleres med resultatandele efter skat opgjort efter koncernens regnskabspraksis med fradrag eller tillæg af urealiserede koncerninterne avancer/tab.

Development costs that are recognised in the balance sheet are measured at cost less accumulated amortisation and impairment losses.

On completion of a development project, development costs are amortised on a straight-line basis over the estimated useful life.

Property, plant and equipment

Items of property, plant and equipment are measured at cost less accumulated depreciation and impairment losses. Cost includes the acquisition price and costs directly related to the acquisition until the time at which the asset is ready for use.

Gains or losses are calculated as the difference between the selling price less selling costs and the carrying amount at the date of disposal. Gains and losses from the disposal of property, plant and equipment are recognised in the income statement as other operating income or other operating expenses.

Investments

Other fixed asset investments consist of deposits.

Investments in subsidiaries

Equity investments in subsidiaries and associates are measured according to the equity method. Equity investments in joint ventures are also measured according to the equity method in the consolidated financial statements.

On initial recognition, equity investments in subsidiaries are measured at cost, i.e. plus transaction costs. The cost is allocated in accordance with the acquisition method; see the accounting policies regarding business combinations.

The cost is adjusted by shares of profit/loss after tax calculated in accordance with the Group's accounting policies less or plus unrealised intra-group gains/losses.

Koncern- og årsregnskab 1. maj 2017 - 30. april 2018

Consolidated financial statements and parent company financial statements 1 May 2017 - 30 April 2018

Noter

Notes to the financial statements

1 Anvendt regnskabspraksis (fortsat)

Accounting policies (continued)

Konstaterede merværdier og eventuel goodwill i forhold til den underliggende virksomheds regnskabsmæssige indre værdi amortiseres i overensstemmelse med anvendt regnskabspraksis for de aktiver og forpligtelser, som de kan henføres til. Negativ goodwill indregnes i resultatopførelsen.

Modtaget udbytte fradrages den regnskabsmæssige værdi.

Værdiforringelse af anlægsaktiver

Den regnskabsmæssige værdi af immaterielle og materielle anlægsaktiver samt kapitalandele i dattervirksomheder og associerede virksomheder vurderes årligt for indikationer på værdiforringelse.

Foreligger der indikationer på værdiforringelse, foretages nedskrivningstest af hvert enkelt aktiv henholdsvis gruppe af aktiver. Der foretages nedskrivning til genindvindingsværdien, hvis denne er lavere end den regnskabsmæssige værdi.

Som genindvindingsværdi anvendes den højeste værdi af nettosalgspris og kapitalværdi. Kapitalværdien opgøres som nutidsværdien af de forventede nettopengestrømme fra anvendelsen af aktivet eller aktivgruppen og forventede nettopengestrømme ved salg af aktivet eller aktivgruppen efter endt brugstid.

Tidligere indregnede nedskrivninger tilbageføres, når begrundelsen for nedskrivningen ikke længere består. Nedskrivninger på goodwill tilbageføres ikke.

Varebeholdninger

Varebeholdninger måles til kostpris efter FIFO-metoden. Er nettorealisationsværdien lavere end kostprisen, nedskrives til denne lavere værdi. Nettorealisationsværdien for varebeholdninger opgøres som salgssum med fradrag af færdiggørelsesomkostninger og omkostninger, der afholdes for at effektuere salget, og fastsættes under hensyntagen til omsættelighed, ukurans og udvikling i forventet salgspris.

Identified increases in value and goodwill, if any, compared to the underlying entity's net asset value are amortised in accordance with the accounting policies for the assets and liabilities to which they can be attributed. Negative goodwill is recognised in the income statement.

Dividend received is deducted from the carrying amount.

Impairment of fixed assets

The carrying amount of intangible assets, property, plant and equipment and investments in subsidiaries and associates is assessed for impairment on an annual basis.

Impairment tests are conducted on assets or groups of assets when there is evidence of impairment. The carrying amount of impaired assets is reduced to the higher of the net selling price and the value in use (recoverable amount).

The recoverable amount is the higher of the net selling price of an asset and its value in use. The value in use is calculated as the present value of the expected net cash flows from the use of the asset or the group of assets and the expected net cash flows from the disposal of the asset or the group of assets after the end of the useful life.

Previously recognised impairment losses are reversed when the reason for recognition no longer exists. Impairment losses on goodwill are not reversed.

Inventories

Inventories are measured at cost in accordance with the FIFO method. Where the net realisable value is lower than cost, inventories are written down to this lower value. The net realisable value of inventories is calculated as the sales amount less costs of completion and expenses required to effect the sale and is determined taking into account marketability, obsolescence and development in the expected selling price.

Koncern- og årsregnskab 1. maj 2017 - 30. april 2018

Consolidated financial statements and parent company financial statements 1 May 2017 - 30 April 2018

Noter

Notes to the financial statements

1 Anvendt regnskabspraksis (fortsat) Accounting policies (continued)

Tilgodehavender

Tilgodehavender måles til amortiseret kostpris.

Der foretages nedskrivning til imødegåelse af tab, hvor der vurderes at være indtruffet en objektiv indikation på, at et tilgodehavende eller en portefølje af tilgodehavender er værdiforringet. Hvis der foreligger en objektiv indikation på, at et individuelt tilgodehavende er værdiforringet, foretages nedskrivning på individuelt niveau.

Entreprisekontrakter

Igangværende leverancer af serviceydelser og igangværende entreprisekontrakter måles til salgsværdien af det udførte arbejde fratrukket acontofaktureringer. Salgsværdien opgøres på grundlag af færdiggørelsesgraden på balancedagen og de samlede forventede indtægter på det enkelte igangværende arbejde. Færdiggørelsesgraden opgøres på grundlag af de afholdte omkostninger i forhold til de forventede samlede omkostninger på det enkelte igangværende arbejde.

Når resultatet af en igangværende kontrakt ikke kan skønnes pålideligt, måles salgsværdien til de medgåede omkostninger i det omfang disse forventes at blive dækket af køber.

Hvis de samlede omkostninger på det igangværende arbejde forventes at overstige den samlede salgsværdi, indregnes det forventede tab som en tabsgivende aftale under hensatte forpligtelser og omkostningsføres i resultatopgørelsen.

Værdien af de enkelte igangværende arbejder med fradrag af acontofaktureringer klassificeres som aktiver, når salgsværdien overstiger acontofaktureringer og som forpligtelser, når acontofaktureringer overstiger salgsværdien.

Periodeafgrænsningsposter

Periodeafgrænsningsposter, indregnet under aktiver, omfatter forudbetalte omkostninger vedrørende efterfølgende regnskabsår.

Receivables

Receivables are measured at amortised cost.

An impairment loss is recognised if there is objective evidence that a receivable or a group of receivables is impaired. If there is objective evidence that an individual receivable has been impaired, an impairment loss is recognised on an individual basis.

Construction contracts

Service supplies and contract work in progress for third parties are measured at the market value of the work performed less progress billings. The market value is calculated based on the stage of completion at the balance sheet date and the total expected income from the relevant contract. The stage of completion is calculated based on the expenses incurred relative to the expected total expenses relating to the relevant contract.

Where the outcome of contract work in progress cannot be estimated reliably, the market value is measured at the expenses incurred in so far as they are expected to be paid by the purchaser.

Where the total expenses relating to the work in progress are expected to exceed the total market value, the expected loss is recognised as a loss-making agreement under "Provisions" and is expensed in the income statement.

The value of work in progress less progress billings is classified as assets when the selling price exceeds progress billings and as liabilities when progress billings exceed the market value.

Prepayments

Prepayments recognised under "Assets" comprise prepaid expenses regarding subsequent financial reporting years.

Koncern- og årsregnskab 1. maj 2017 - 30. april 2018

Consolidated financial statements and parent company financial statements 1 May 2017 - 30 April 2018

Noter

Notes to the financial statements

1 Anvendt regnskabspraksis (fortsat)
Accounting policies (continued)**Likvider**

Likvider omfatter likvide beholdninger og kortfristede værdipapirer, som uden hindring kan omsættes til likvide beholdninger, og hvorpå der kun er ubetydelige risici for værdiændringer.

Egenkapital**Egne kapitalandele**

Købs- og salgssummer af egne kapitalandele indregnes direkte i egenkapitalen under overført resultat.

Reserve for nettoopskrivning efter den indre værdis metode

Reserve for nettoopskrivning efter den indre værdis metode omfatter nettoopskrivninger af kapitalandele i dattervirksomheder i forhold til kostpris. Reserven kan elimineres ved under-skud, realisation af kapitalandele eller ændring i regnskabsmæssige skøn. Reserven kan ikke indregnes med et negativt beløb.

Foreslået udbytte

Foreslået udbytte indregnes som en forpligtelse på tidspunktet for vedtagelse på den ordinære generalforsamling (deklareringstidspunktet). Udbytte, som forventes udbetalt for året, vises som en særskilt post under egenkapitalen.

Selskabsskat

Aktuelle skatteforpligtelser og tilgodehavende aktuel skat indregnes i balancen som beregnet skat af årets skattepligtige indkomst, reguleret for skat af tidligere års skattepligtige indkomster samt betalte acontoskatter.

Cash

Cash comprise cash and short term securities which are readily convertible into cash and subject only to minor risks of changes in value.

Equity**Treasury shares**

Purchases and sales of treasury shares are taken directly to equity under "Retained earnings".

Reserve for net revaluation according to the equity method

The net revaluation reserve according to the equity method includes net revaluations of investments in subsidiaries relative to cost. The reserve can be eliminated in case of losses, realisation of investments or a change in accounting estimates. The reserve cannot be recognised at a negative amount.

Proposed dividends

Dividend proposed for the year is recognised as a liability once adopted at the annual general meeting (declaration date). Dividends expected to be distributed for the financial year are presented as a separate item under "Equity".

Income taxes

Current tax payables and receivables are recognised in the balance sheet as the estimated income tax charge for the year, adjusted for prior-year taxes and tax paid on account.

Koncern- og årsregnskab 1. maj 2017 - 30. april 2018

Consolidated financial statements and parent company financial statements 1 May 2017 - 30 April 2018

Noter

Notes to the financial statements

1 Anvendt regnskabspraksis (fortsat)

Accounting policies (continued)

Udskudt skat måles efter den balanceorienterede gælds metode af alle midlertidige forskelle mellem regnskabsmæssig og skattemæssig værdi af aktiver og forpligtelser. Der indregnes dog ikke udskudt skat af midlertidige forskelle vedrørende skattemæssigt ikke-afskrivningsberettiget goodwill og kontorejendomme samt andre poster, hvor midlertidige forskelle bortset fra virksomhedsovertagelser er opstået på anskaffelsestidspunktet uden at have indvirkning på resultat eller skattepligtig indkomst. I de tilfælde, hvor opgørelse af skatteværdien kan foretages efter forskellige beskatningsregler, måles udskudt skat på grundlag af den af ledelsen planlagte anvendelse af aktivet, henholdsvis afvikling af forpligtelsen.

Udskudt skat måles på grundlag af de skatteregler og skattesatser, der med balancedagens lovgivning vil være gældende, når den udskudte skat forventes udløst som aktuel skat. Udskudte skatteaktiver indregnes med den værdi, som de forventes at blive udnyttet med, enten ved udligning i skat af fremtidig indtjening eller ved modregning i udskudte skatteforpligtelser inden for samme jurisdiktion. Ændring i udskudt skat som følge af ændringer i skattesatser indregnes i resultatopgørelsen.

Som administrationselskab i sambeskatningskredsen overtages hæftelsen for dattervirksomhedernes selskabsskatter overfor skattemyndighederne i takt med dattervirksomhedernes betaling af sambeskatningsbidrag. Skyldige eller tilgodehavende sambeskatningsbidrag indregnes i balancen som tilgodehavende skat eller skyldig selskabsskat.

Gældsforpligtelser

Finansielle gældsforpligtelser indregnes ved lånoptagelse til det modtagne provenu efter fradrag af afholdte transaktionsomkostninger. I efterfølgende perioder måles de finansielle forpligtelser til amortiseret kostpris, svarende til den kapitaliserede værdi ved anvendelse af den effektive rente, så forskellen mellem provenuet og den nominelle værdi indregnes i resultatopgørelsen over låneperioden. I finansielle forpligtelser indregnes tillige den kapitaliserede restleasingforpligtelse på finansielle leasingkontrakter.

Deferred tax is measured according to the liability method on all temporary differences between the carrying amount and the tax base of assets and liabilities. However, deferred tax is not recognised on temporary differences relating to goodwill which is not deductible for tax purposes and on office premises and other items where temporary differences, apart from business combinations, arise at the date of acquisition without affecting either profit/loss for the year or taxable income. Where alternative tax rules can be applied to determine the tax base, deferred tax is measured based on Management's intended use of the asset or settlement of the liability, respectively.

Deferred tax is measured according to the tax rules and at the tax rates applicable at the balance sheet date when the deferred tax is expected to crystallise as current tax. Deferred tax assets are recognised at the expected value of their utilisation; either as a set-off against tax on future income or as a set-off against deferred tax liabilities in the same legal tax entity. Changes in deferred tax due to changes in the tax rate are recognised in the income statement.

As management company for all the entities in the joint taxation arrangement, the parent company is liable for payment of the subsidiaries' income taxes vis à vis the tax authorities as the subsidiaries pay their joint taxation contributions. Joint taxation contributions payable or receivable are recognised in the balance sheet as income tax receivables or payables.

Liabilities

Financial liabilities are recognised at the date of borrowing at the net proceeds received less transaction costs paid. On subsequent recognition, financial liabilities are measured at amortised cost, corresponding to the capitalised value, using the effective interest rate. Accordingly, the difference between the proceeds and the nominal value is recognised in the income statement over the term of the loan. Financial liabilities also include the capitalised residual lease liability in respect of finance leases.

Koncern- og årsregnskab 1. maj 2017 - 30. april 2018

Consolidated financial statements and parent company financial statements 1 May 2017 - 30 April 2018

Noter

Notes to the financial statements

1 Anvendt regnskabspraksis (fortsat) Accounting policies (continued)

Øvrige gældsforpligtelser måles til nettorealiseringsværdien.

Other liabilities are measured at net realisable value.

Leasingforpligtelser

Leasingforpligtelser måles til nutidsværdien af de resterende leasingydelse inkl. en eventuel garanteret restværdi baseret på de enkelte leasingkontraktens interne rente.

Lease liabilities

Lease liabilities are measured at the net present value of the remaining lease payments including any guaranteed residual value based on the interest rate implicit in the lease.

Ansvarlig lånekapital

Gældsforpligtelser, hvor kreditor har tilkendegivet at træde tilbage til fordel for alle virksomhedens andre kreditorer, præsenteres som ansvarlig lånekapital. Indregningen foretages efter samme metode som gældsforpligtelser.

Subordinate loan capital

Liabilities where the creditors have stated they are willing to subordinate their claim to rank after all the entity's other creditors are presented as subordinate loan capital. Subordinate loan capital is recognised using the same method as applies to liabilities.

Pengestrømsopgørelsen

Pengestrømsopgørelsen viser virksomhedens pengestrømme for året fordelt på drifts-, investerings- og finansieringsaktivitet, årets forskydning i likvider samt virksomhedens likvider ved årets begyndelse og slutning.

Cash flow statement

The cash flow statement shows the Company's net cash flows broken down according to operating, investing and financing activities, the year's changes in cash and cash equivalents as well as the cash and cash equivalents at the beginning and the end of the year.

Pengestrømme fra driftsaktivitet opgøres som årets resultat reguleret for ikke-kontante driftsposter, ændring i driftskapital og betalt selskabskat.

Cash flows from operating activities are calculated as the profit/loss for the year adjusted for non cash operating items, changes in working capital and paid corporate income tax.

Pengestrømme fra investeringsaktivitet omfatter betaling i forbindelse med køb og salg af virksomheder og aktiviteter samt køb og salg af immaterielle, materielle og finansielle aktiver.

Cash flows from investing activities comprise payments in connection with acquisitions and disposals of entities and activities and of intangible assets, property, plant and equipment and investments.

Pengestrømme fra finansieringsaktivitet omfatter ændringer i størrelse eller sammensætning af virksomhedens selskabskapital og omkostninger forbundet hermed samt optagelse af lån, afdrag på rentebærende gæld og betaling af udbytte til selskabsdeltagere.

Cash flows from financing activities comprise changes in the size or composition of the Company's share capital and related expenses as well as raising of loans, repayment of interest bearing debt and payment of dividends to shareholders.

Likvider omfatter likvide beholdninger og kortfristet bankgæld samt kortfristede værdipapirer, som uden hindring kan omsættes til likvide beholdninger, og hvorpå der kun er ubetydelige risici for værdiændringer.

Cash and cash equivalents comprise cash, short term bank loans and short term securities which are readily convertible into cash and which are subject only to insignificant risks of changes in value.

Koncern- og årsregnskab 1. maj 2017 - 30. april 2018

Consolidated financial statements and parent company financial statements 1 May 2017 - 30 April 2018

Noter

Notes to the financial statements

1 Anvendt regnskabspraksis (fortsat) Accounting policies (continued)

Segmentoplysninger

Der gives oplysninger om nettoomsætningens fordeling på aktiviteter og på geografiske markeder, hvis disse afviger betydeligt indbyrdes med hensyn til tilrettelæggelsen af salget af varer og tjenesteydelser.

Segment information

The allocation of revenue to activities and geographical markets is disclosed where these activities and markets differ significantly in the organisation of sales of goods and services.

Nøgletal

De i hoved- og nøgletaloversigten anførte nøgletal er beregnet således:

Financial ratios

The financial ratios stated under "Financial highlights" have been calculated as follows:

Overskudsgrad Operating margin	$\frac{\text{Resultat af primær drift x 100}}{\text{Nettoomsætning}}$	$\frac{\text{Operating profit x 100}}{\text{Revenue}}$
Bruttomargin Gross margin ratio	$\frac{\text{Bruttoresultat x 100}}{\text{Nettoomsætning}}$	$\frac{\text{Gross margin x 100}}{\text{Revenue}}$
Afkastningsgrad Return on assets	$\frac{\text{Resultat af primær drift x 100}}{\text{Gennemsnitlige aktiver}}$	$\frac{\text{Profit/loss from operating activities x 100}}{\text{Average assets}}$
Soliditetsgrad Equity ratio	$\frac{\text{Egenkapital ultimo x 100}}{\text{Passiver i alt, ultimo}}$	$\frac{\text{Equity at year-end x 100}}{\text{Total equity and liabilities, year-end}}$
Egenkapitalforrentning Return on equity	$\frac{\text{Årets resultat efter skat x 100}}{\text{Gennemsnitlig egenkapital}}$	$\frac{\text{Profit/loss for the year after tax x 100}}{\text{Average equity}}$

Koncern- og årsregnskab 1. maj 2017 - 30. april 2018

Consolidated financial statements and parent company financial statements 1 May 2017 - 30 April 2018

Noter

Notes to the financial statements

	Koncern Group		Modervirksomhed Parent company	
	2017/18	2016/17	2017/18	2016/17
DKK				
4 Finansielle indtægter				
Financial income				
Renteindtægter fra tilknyttede virksomheder	0	0	101.167	436.445
Interest receivable, group entities				
Andre finansielle indtægter	89.456	40.288	610	0
Other financial income				
	<u>89.456</u>	<u>40.288</u>	<u>101.777</u>	<u>436.445</u>
5 Finansielle omkostninger				
Financial expenses				
Renteomkostninger til tilknyttede virksomheder	0	0	238.323	646.247
Interest expenses, group entities				
Andre finansielle omkostninger	10.396.367	8.243.290	6.129.027	3.877.881
Other financial expenses				
	<u>10.396.367</u>	<u>8.243.290</u>	<u>6.367.350</u>	<u>4.524.128</u>
6 Skat af årets resultat				
Tax for the year				
Beregnet skat af årets skattepligtige indkomst	-37.047	6.167	0	-251.825
Estimated tax charge for the year				
Årets regulering af udskudt skat	-1.274.000	-4.144.661	-1.394.000	-663.000
Deferred tax adjustments in the year				
	<u>-1.311.047</u>	<u>-4.138.494</u>	<u>-1.394.000</u>	<u>-914.825</u>

7 Immaterielle anlægsaktiver

Intangible assets

	Koncern Group		
	Færdiggjorte udviklings- projekter Completed development projects	Koncerngoodwill Group goodwill	I alt Total
DKK			
Kostpris 1. maj 2017	74.831	260.992.166	261.066.997
Cost at 1 May 2017			
Kostpris 30. april 2018	74.831	260.992.166	261.066.997
Cost at 30 April 2018			
Af- og nedskrivninger 1. maj 2017	57.883	38.362.278	38.420.161
Impairment losses and amortisation at 1 May 2017			
Afskrivninger	14.964	13.038.809	13.053.773
Amortisation for the year			
Af- og nedskrivninger 30. april 2018	72.847	51.401.087	51.473.934
Impairment losses and amortisation at 30 April 2018			
Regnskabsmæssig værdi 30. april 2018	<u>1.984</u>	<u>209.591.079</u>	<u>209.593.063</u>
Carrying amount at 30 April 2018			

Koncern- og årsregnskab 1. maj 2017 - 30. april 2018

Consolidated financial statements and parent company financial statements 1 May 2017 - 30 April 2018

Noter

Notes to the financial statements

8 Materielle anlægsaktiver
 Property, plant and equipment

	Koncern Group		
	Andre anlæg, driftsmateriel og inventar Fixtures and fittings, other plant and equipment	Indretning af lejede lokaler Leasehold improvements	I alt Total
DKK			
Kostpris 1. maj 2017 Cost at 1 May 2017	25.109.615	1.417.795	26.527.410
Tilgange Additions	4.880.280	0	4.880.280
Afgange Disposals	-2.192.507	0	-2.192.507
Kostpris 30. april 2018 Cost at 30 April 2018	27.797.388	1.417.795	29.215.183
Af- og nedskrivninger 1. maj 2017 Impairment losses and depreciation at 1 May 2017	12.786.972	386.141	13.173.113
Afskrivninger Depreciation	4.539.720	138.811	4.678.531
Tilbageførsel af akkumulerede af- og nedskrivninger på afhændede aktiver Reversal of accumulated depreciation and impairment of assets disposed	-1.237.757	0	-1.237.757
Af- og nedskrivninger 30. april 2018 Impairment losses and depreciation at 30 April 2018	16.088.935	524.952	16.613.887
Regnskabsmæssig værdi 30. april 2018 Carrying amount at 30 April 2018	11.708.453	892.843	12.601.296
I materielle anlægsaktiver indgår finansielle leasingaktiver med regnskabsmæssig værdi på i alt Property, plant and equipment include finance leases with a carrying amount totalling	6.489.586	0	6.489.586

9 Finansielle anlægsaktiver
 Investments

	Koncern Group
	Deposita, finansielle anlægsaktiver Deposits, investments
DKK	
Kostpris 1. maj 2017 Cost at 1 May 2017	547.106
Tilgange Additions	141.665
Afgange Disposals	-4.306
Kostpris 30. april 2018 Cost at 30 April 2018	684.465
Regnskabsmæssig værdi 30. april 2018 Carrying amount at 30 April 2018	684.465

Koncern- og årsregnskab 1. maj 2017 - 30. april 2018

Consolidated financial statements and parent company financial statements 1 May 2017 - 30 April 2018

Noter

Notes to the financial statements

9 Finansielle anlægsaktiver (fortsat) Investments (continued)

	Moder- virksomhed Parent company
	Kapitalandele i dattervirk- somheder Investments in group enterprises
DKK	
Kostpris 1. maj 2017 Cost at 1 May 2017	284.765.058
Tilgange Additions	16.000.000
Kostpris 30. april 2018 Cost at 30 April 2018	300.765.058
Værdireguleringer 1. maj 2017 Value adjustments at 1 May 2017	-46.139.356
Modtaget udbytte Dividend received	-73.000.000
Årets resultat Profit/loss for the year	-12.452.660
Egenkapitalregulering Changes in equity	22.650.000
Værdireguleringer 30. april 2018 Value adjustments at 30 April 2018	-108.942.016
Regnskabsmæssig værdi 30. april 2018 Carrying amount at 30 April 2018	191.823.042

Modervirksomhed Parent company

Navn Name	Retsform Legal form	Hjemsted Domicile	Ejerandel Interest
Dattervirksomheder Subsidiaries			
ALL NRG A/S	Aktieselskab	Aarhus	100,00 %

	Koncern Group		Modervirksomhed Parent company	
DKK	2017/18	2016/17	2017/18	2016/17
10 Entreprisekontrakter Construction contracts				
Salgsværdi af udført arbejde Selling price of work performed	19.961.036	17.030.444	0	0
Acontofaktureringer Progress billings	-2.671.851	-3.923.928	0	0
	<u>17.289.185</u>	<u>13.106.516</u>	<u>0</u>	<u>0</u>
der indregnes således: recognised as follows:				
Entreprisekontrakter (aktiver) Construction contracts (assets)	<u>17.289.185</u>	<u>13.106.516</u>	<u>0</u>	<u>0</u>
	<u>17.289.185</u>	<u>13.106.516</u>	<u>0</u>	<u>0</u>

Koncern- og årsregnskab 1. maj 2017 - 30. april 2018

Consolidated financial statements and parent company financial statements 1 May 2017 - 30 April 2018

Noter

Notes to the financial statements

11 Periodeafgrænsningsposter Prepayments

Koncern Group

Periodeafgrænsningsposter udgøres af forudbetalte omkostninger vedrørende husleje, forsikringspræmier og abonnementer.

Prepayments consist of prepaid expenses concerning rent, insurance premiums and subscriptions.

DKK	Modervirksomhed Parent company	
	2017/18	2016/17
12 Aktiekapital Share capital		
Aktiekapitalen er fordelt således: Analysis of the share capital:		
A-aktier, 1.756.666 stk. a nom. 1,00 DKK 1,756,666 A shares of DKK 1,00 nominal value each	1.756.666	1.756.666
B-aktier, 1.341.667 stk. a nom. 1,00 DKK 1,341,667 B shares of DKK 1,00 nominal value each	1.341.667	1.341.667
C-aktier, 1.133.333 stk. a nom. 1,00 DKK 1,133,333 C shares of DKK 1,00 nominal value each	1.133.333	1.133.333
	<u>4.231.666</u>	<u>4.231.666</u>

Aktiekapitalen har udviklet sig således de seneste 4 år:
 Analysis of changes in the share capital over the past 4 years:

DKK	2017/18	2016/17	2015/16	2014/15
Saldo primo Opening balance	4.231.666	4.231.666	4.231.666	500.000
Kapitalforhøjelse Capital increase	0	0	0	3.731.666
	<u>4.231.666</u>	<u>4.231.666</u>	<u>4.231.666</u>	<u>4.231.666</u>

Koncern- og årsregnskab 1. maj 2017 - 30. april 2018

Consolidated financial statements and parent company financial statements 1 May 2017 - 30 April 2018

Noter

Notes to the financial statements

13 Egne kapitalandele

Treasury shares

Modervirksomhed

Parent company

A-aktier Share class A	Antal stk.	Nominal værdi	Andel af
	Number	Nominal value	aktiekapital
		DKK	Share of capital
Saldo 1. maj 2017 Balance at 1 May 2017	9.832	9.832	0,23 %
Saldo 30. april 2018 Balance at 30 April 2018	9.832	9.832	0,23 %

C-aktier Share class C	Antal stk.	Nominal værdi	Andel af
	Number	Nominal value	aktiekapital
		DKK	Share of capital
Saldo 1. maj 2017 Balance at 1 May 2017	8.333	8.333	0,20 %
Saldo 30. april 2018 Balance at 30 April 2018	8.333	8.333	0,20 %

Egne aktier erhverves bl.a. med henblik på at kunne anvendes i incitamentsprogrammet for koncernens direktion og ledende medarbejdere.

Treasury shares are acquired, among others, to be used in the incentive scheme for members of the Executive Board and other executive officers.

14 Langfristede gældsforpligtelser

Non-current liabilities other than provisions

	Koncern Group			
	Gæld i alt 30/4 2018 Total debt at 30/4 2018	Afdrag næste år Repayment, next year	Langfristet andel Long-term portion	Restgæld efter 5 år Outstanding debt after 5 years
DKK				
Gæld til banker Bank debt	39.000.000	15.000.000	24.000.000	0
Leasingforpligtelser Lease liabilities	6.526.564	1.568.261	4.958.303	0
Ansvarlig lånekapital Subordinate loan capital	32.050.000	0	32.050.000	0
	77.576.564	16.568.261	61.008.303	0
	Modervirksomhed Parent company			
	Gæld i alt 30/4 2018 Total debt at 30/4 2018	Afdrag næste år Repayment, next year	Langfristet andel Long-term portion	Restgæld efter 5 år Outstanding debt after 5 years
DKK				
Gæld til banker Bank debt	39.000.000	15.000.000	24.000.000	0
Ansvarlig lånekapital Subordinate loan capital	32.050.000	0	32.050.000	0
	71.050.000	15.000.000	56.050.000	0

Koncern- og årsregnskab 1. maj 2017 - 30. april 2018

Consolidated financial statements and parent company financial statements 1 May 2017 - 30 April 2018

Noter

Notes to the financial statements

	Koncern Group		Modervirksomhed Parent company	
	2017/18	2016/17	2017/18	2016/17
DKK				
15 Udskudt skat				
Deferred tax				
Udskudt skat 1. maj	-3.551.000	593.661	-663.000	0
Deferred tax at 1 May				
Årets regulering af udskudt skat, resultatopgørelse	-1.274.000	-4.075.537	-1.394.000	-663.000
Deferred tax adjustment in the year, income statement				
Regulering af skat vedrørende tidligere år, resultatopgørelse	0	-69.124	0	0
Tax adjustments, prior years, income statement				
Udskudt skat 30. april	-4.825.000	-3.551.000	-2.057.000	-663.000
Deferred tax at 30 April				
Udskudt skat vedrører:				
Deferred tax relates to:				
Immaterielle anlægsaktiver	0	3.000	0	0
Intangible assets				
Materielle anlægsaktiver	1.277.000	1.656.000	0	0
Property, plant and equipment				
Tilgodehavender	179.000	422.000	0	0
Receivables				
Gældsforpligtelser	-1.435.000	-1.555.000	0	0
Liabilities				
Skattemæssigt underskud	-4.846.000	-4.077.000	-2.057.000	-663.000
Tax loss				
	-4.825.000	-3.551.000	-2.057.000	-663.000

De midlertidige forskelle forventes at kunne modregnes i fremtidige skattemæssige overskud genereret i koncernen, hvorfor det fulde skattemæssige underskud er aktiveret.

The temporary differences are expected to be offset against future tax profits generated in the Group, and thus the full tax loss has been capitalized.

16 Ansvarlig lånekapital

Subordinate loan capital

	Koncern Group	
	Tidspunkt for forfald Maturity	Udestående beløb Amount outstanding
DKK		
Ansvarlig lånekapital	31/12 2019	32.050.000
Subordinate loan capital		
		32.050.000
	Modervirksomhed Parent company	
	Tidspunkt for forfald Maturity	Udestående beløb Amount outstanding
DKK		
Ansvarlig lånekapital	31/12 2019	32.050.000
Subordinate loan capital		
		32.050.000

Koncern- og årsregnskab 1. maj 2017 - 30. april 2018

Consolidated financial statements and parent company financial statements 1 May 2017 - 30 April 2018

Noter

Notes to the financial statements

17 Kontraktlige forpligtelser og eventualposter m.v. Contractual obligations and contingencies, etc.

Eventualforpligtelser Contingent liabilities

DKK	Koncern Group		Modervirksomhed Parent company	
	2017/18	2016/17	2017/18	2016/17

Andre økonomiske forpligtelser Other financial obligations

Leje- og leasingforpligtelser i øvrigt:
Other rent and lease liabilities:

DKK	Koncern Group		Modervirksomhed Parent company	
	2017/18	2016/17	2017/18	2016/17
Leje- og leasingforpligtelser Rent and lease liabilities	4.373.000	5.469.000	0	0

Koncern Group

Leje- og leasingforpligtelser omfatter husleje- og leasingforpligtelse med i alt 3.916 t.kr. i uopsigelige huslejekontrakter med en resterende kontraktperiode på 0-3 år. Endvidere omfattes forpligtelser i operationelle leasingkontrakter på biler og it-udstyr på i alt 457 t.kr. med en resterende kontraktperiode på 0-2 år.

Rent and lease liabilities include a rent obligation totalling DKK 3,916 thousand in interminable rent agreements with remaining contract terms of 0-3 years. Furthermore, the Company has liabilities under operating leases for cars and IT equipment, totalling DKK 457 thousand, with remaining contract terms of 0-2 years.

Modervirksomhed Parent company

Virksomheden er som administrationsselskab sambeskattet med øvrige danske dattervirksomheder. Virksomheden hæfter solidarisk med andre sambeskattede selskaber i koncernen for betaling af selskabsskatter og kildeskatter i sambeskatningskredsen.

As management company, the Company is jointly taxed with other Danish group entities. The Company is jointly and severally liable with other jointly taxed group entities for payment of income taxes and withholding taxes in the group of jointly taxed entities.

Kautions- og garantiforpligtelser består af en selvskyldnerkautionsforpligtelse for alt mellemværende for bankengagement i:

- ALL NRG A/S
- ALL NRG Oil & Gas A/S

Guarantee commitments consist of an enforceable guarantee provided in respect of all outstanding bank commitments in:

- ALL NRG A/S
- ALL NRG Oil & Gas A/S

Selskabet har stillet aktierne i datterselskabet ALL NRG A/S til sikkerhed for gæld til banker.

The Company has provided the shares in the subsidiary ALL NRG A/S as security for debt to banks.

Koncern- og årsregnskab 1. maj 2017 - 30. april 2018

Consolidated financial statements and parent company financial statements 1 May 2017 - 30 April 2018

Noter

Notes to the financial statements

18 Sikkerhedsstillelser

Collateral

Koncern

Group

Til sikkerhed for koncernens gæld over for banker er stillet pant eller anden sikkerhed i koncernens aktiver for en samlet værdi af 46.500 t.kr. Den samlede regnskabsmæssige værdi af aktiverne, hvori der er stillet sikkerhed eller pant, udgør 261.500 t.kr. Sikkerhederne og den regnskabsmæssige værdi kan fordeles på regnskabsposter som følger:

Til sikkerhed for gæld til banker, 67.883 t.kr., er afgivet virksomhedspant på 46.500 t.kr. i selskabets aktiver med en samlet regnskabsmæssig værdi pr. 30. april 2018 på 261.500 t.kr.

Til sikkerhed for mellemværende med kreditor, er der stillet betalingsgaranti for i alt 10 t.kr.

As security for the Group's debt to banks, the Group has provided security or other collateral in its assets for a total amount of DKK 46,500 thousand. The total carrying amount of these assets is DKK 261,500 thousand. The security/collateral and the carrying amount have been allocated to financial statement items as follows:

A company charge of DKK 46,500 thousand on the Company's assets at a carrying amount of DKK 261,500 thousand at 30 April 2018 has been provided as security for debt to banks, totalling DKK 67,883 thousand.

As collateral for a creditor balance, a payment guarantee has been provided for a total of DKK 10 thousand.

Modervirksomhed

Parent company

Til sikkerhed for gæld til banker, 39.000 t.kr., er afgivet pant i aktier i datterselskab med en regnskabsmæssig værdi pr. 30. april 2018 på 238.626 t.kr.

Shares in subsidiary at a carrying amount of DKK 238,626 thousand at 30 April 2018 have been provided as security for debt to banks, totalling DKK 39,000 thousand.

19 Nærtstående parter

Related parties

Koncern

Group

ALL NRG Holding A/S' nærtstående parter omfatter følgende:

ALL NRG Holding A/S' related parties comprise the following:

Betydelig indflydelse

Significant influence

Nærtstående part
Related party

Bopæl/Hjemsted
Domicile

Grundlag for betydelig
indflydelse
Basis for significant influence

VIA EQUITY FOND II K/S

København
Copenhagen

Kapitalbesiddelse
Participating interest

Koncern- og årsregnskab 1. maj 2017 - 30. april 2018

Consolidated financial statements and parent company financial statements 1 May 2017 - 30 April 2018

Noter

Notes to the financial statements

	Koncern Group		Modervirksomhed Parent company	
	2017/18	2016/17	2017/18	2016/17
DKK				
20 Honorar til selskabets generalforsamlingsvalgte revisor Fee to the auditors appointed by the Company in general meeting				
Samlet honorar til EY Total fees to EY	931.457	1.001.878	12.000	12.000
Lovpligtig revision Statutory audit	184.000	237.000	7.000	7.000
Erklæringsopgaver med sikkerhed Assurance engagements	0	15.000	0	0
Skatterådgivning Tax assistance	633.057	707.378	2.000	2.000
Andre ydelser Other assistance	114.400	42.500	3.000	3.000
	931.457	1.001.878	12.000	12.000
DKK				
21 Resultatdisponering Appropriation of profit/loss				
Forslag til resultatdisponering Recommended appropriation of profit/loss				
Reserve for nettoopskrivning efter indre værdis metode Net revaluation reserve according to the equity method			-12.452.660	-24.563.958
Overført resultat Retained earnings/accumulated loss			-4.965.600	-3.244.155
			-17.418.260	-27.808.113

Koncern- og årsregnskab 1. maj 2017 - 30. april 2018

Consolidated financial statements and parent company financial statements 1 May 2017 - 30 April 2018

Noter

Notes to the financial statements

DKK	Koncern Group	
	2017/18	2016/17
22 Reguleringer		
Adjustments		
Af- og nedskrivninger	17.732.298	17.140.261
Amortisation/depreciation and impairment losses		
Avance/tab ved afhændelse af anlægsaktiver	182.822	-79.045
Gain/loss on the sale of non-current assets		
Finansielle indtægter	-89.456	-40.288
Financial income		
Finansielle omkostninger	10.396.367	8.243.290
Financial expenses		
Skat af årets resultat	-37.047	-63.114
Tax for the year		
Udskudt skat	-1.274.000	-4.075.380
Deferred tax		
	<u>26.910.984</u>	<u>21.125.724</u>
23 Ændring i driftskapital		
Changes in working capital		
Ændring i varebeholdninger	-700.419	570.636
Change in inventories		
Ændring i tilgodehavender	34.984.940	10.721.870
Change in receivables		
Ændring i leverandørgæld m.v.	24.601.422	-8.311.848
Change in trade and other payables		
	<u>58.885.943</u>	<u>2.980.658</u>
24 Likvider, ultimo		
Cash and cash equivalents at year-end		
Likvide beholdninger ifølge balancen	2.417.813	4.431.210
Cash according to the balance sheet		
Kortfristet gæld til banker	-28.883.329	-51.705.974
Short-term debt to banks		
	<u>-26.465.516</u>	<u>-47.274.764</u>

PENNEO

Underskrifterne i dette dokument er juridisk bindende. Dokumentet er underskrevet via Penneo™ sikker digital underskrift. Underskrivernes identiteter er blevet registeret, og informationerne er listet herunder.

“Med min underskrift bekræfter jeg indholdet og alle datoer i dette dokument.”

Jesper Hørsholt

Direktion

På vegne af: ALL NRG Holding A/S

Serienummer: PID:9208-2002-2-691568975544

IP: 178.209.xxx.xxx

2018-09-18 07:39:44Z

NEM ID 

Finn Strøm Madsen

Bestyrelse

På vegne af: ALL NRG Holding A/S

Serienummer: PID:9208-2002-2-834882008521

IP: 83.95.xxx.xxx

2018-09-18 10:32:59Z

NEM ID 

Lars Prisak

Bestyrelse

På vegne af: ALL NRG Holding A/S

Serienummer: PID:9208-2002-2-381369028690

IP: 2.109.xxx.xxx

2018-09-18 14:51:39Z

NEM ID 

Bjarne Møller

Bestyrelse

På vegne af: ALL NRG Holding A/S

Serienummer: PID:9208-2002-2-711617314819

IP: 92.43.xxx.xxx

2018-09-19 08:11:55Z

NEM ID 

Peter Thorlund Haahr

Bestyrelse

På vegne af: ALL NRG Holding A/S

Serienummer: PID:9208-2002-2-509813637744

IP: 178.209.xxx.xxx

2018-09-20 04:31:44Z

NEM ID 

Ole Bigum Nielsen

Bestyrelse

På vegne af: ALL NRG Holding A/S

Serienummer: PID:9208-2002-2-210231591127

IP: 193.106.xxx.xxx

2018-09-24 09:40:20Z

NEM ID 

Tom Barreth Lassen

Statsautoriseret revisor

På vegne af: Ernst & Young P/S

Serienummer: CVR:30700228-RID:1277382224436

IP: 194.239.xxx.xxx

2018-09-24 10:01:31Z

NEM ID 

Bjarne Møller

Dirigent

På vegne af: ALL NRG Holding A/S

Serienummer: PID:9208-2002-2-711617314819

IP: 92.43.xxx.xxx

2018-09-25 06:19:59Z

NEM ID 

Penneo dokumentnøgle: 426XQ-AP1U6-T27TG-FJ6U-Q1CTK-6BMMWI

Dette dokument er underskrevet digitalt via **Penneo.com**. Signeringsbeviserne i dokumentet er sikret og valideret ved anvendelse af den matematiske hashværdi af det originale dokument. Dokumentet er låst for ændringer og tidsstempelt med et certifikat fra en betroet tredjepart. Alle kryptografiske signeringsbeviser er indlejret i denne PDF, i tilfælde af de skal anvendes til validering i fremtiden.

Sådan kan du sikre, at dokumentet er originalt

Dette dokument er beskyttet med et Adobe CDS certifikat. Når du åbner dokumentet

i Adobe Reader, kan du se, at dokumentet er certificeret af **Penneo e-signature service** <penneo@penneo.com>. Dette er din garanti for, at indholdet af dokumentet er uændret.

Du har mulighed for at efterprøve de kryptografiske signeringsbeviser indlejret i dokumentet ved at anvende Penneos validator på følgende websted: <https://penneo.com/validate>