

# Årsrapport 2021



# Indhold

Landbrug & Fødevarer kort fortalt . . . . .	3
Leder . . . . .	4
Finansielle highlights 2021 . . . . .	7

## Ledelsesberetning

Hovedaktiviteter 2021 . . . . .	9
Miljø og klima . . . . .	10
Innovation og vidensudvikling . . . . .	15
Ekspor fremme . . . . .	20
SEGES . . . . .	22
DanBred P/S . . . . .	24
LandbrugsMedierne P/S . . . . .	25
Agro Food Park . . . . .	27
Vores organisation . . . . .	28
Samfundsansvar . . . . .	30
Udvikling i aktiviteter og økonomiske forhold . . . . .	32

## Årsregnskab

Anvendt regnskabspraksis . . . . .	37
Koncernens regnskab . . . . .	43
Koncernens noter . . . . .	49
Moderforeningens regnskab . . . . .	56
Moderforeningens noter . . . . .	61
Ledelsespåtegning . . . . .	67
Den uafhængige revisors revisionspåtegning . . . . .	68





## Landbrug & Fødevarer Kort fortalt

Vi er en erhvervsorganisation for landmænd, fødevarer virksomheder og agroindustrien. Vi repræsenterer et af Danmarks vigtigste erhverv, som med viden, arbejdspladser, kvalitet og dygtighed sikrer forsyningen af fødevarer til det danske marked og de globale eksportmarkeder.

Vi er en organisation, som på et fagligt funderet grundlag tager vare på landbrugs- og fødevarer erhvervets interesser.

Vores vision er en fødevareklynge, der med innovation, digitalisering, bedre ressourceudnyttelse og godt landmandskab kan øge produktionen med respekt for natur, omgivelser og vores naboer i det danske landskab. Vi har en stærk tradition for samarbejde, fælles forskning og dialog med medlemmer, samarbejdspartnere, myndigheder og samfundet omkring os.

I 2021 besluttede en samlet bestyrelse at der skulle etableres en restaurant kaldet MARK i stueetagen af Axelborg. Restauranten drives af Madkastellet.



# 2021

## Et år med forandringer og store politiske aftaler



### Klimaneutral

Visionen er et klimaneutralt og økonomisk bæredygtigt erhverv i 2050.

Vi tog hul på 2021 under en nedlukning af store dele af samfundet samtidig med, at de første danskere begyndte at blive vaccineret. Usikkerhed og bekymringer følger naturligt i kølvandet på en pandemi. Men der har også været optimisme, og i en stor del af året kunne mange af vores aktiviteter og værdsatte fysiske møder igen finde sted.

Genåbningerne betød, at vi kunne holde vores delegeretmøde i Herning med mere end 800 delegerede landmænd, gæster, ministre og politikere. Her kunne vi med et års forsinkelse sige ordentligt farvel og tak til vores tidligere formand gennem otte år, Martin Merrill.

Delegeretmødet var også en god anledning til at få debatteret de vigtige emner, der fylder i hele fødevarerhvervet og samfundet lige nu og vil gøre det i årene frem: bæredygtighed og den grønne omstilling, innovation og udvikling, CO2-afgift, diversitet, fornyelse og nye generationer.

Helt afgørende for de næste mange år er den politiske aftale for dansk landbrug, som et bredt flertal i Folketinget indgik i oktober.

Forhandlingerne om den varede et halvt år med et halvt års optakt før det, og det var ikke uden sværdslag, at aftalen kom i hus. At det endte med at blive en bred aftale, skyldes i høj grad et kæmpe arbejde fra medarbejdere i Landbrug & Fødevarer og en stærk

og fælles indsats fra både virksomhederne og de lokale foreninger. Selvom aftalen har mange gode elementer, har rosen også torne. Men allervigtigst er det, at aftalen sikrer, at vi som samlet erhverv mange år frem har fået stabile rammer om arbejdet med at udvikle fremtidens fødevarerhverv.

Lige så afgørende er den europæiske CAP-aftale. Den europæiske landbrugsaftale har også sine klare udfordringer, men det er kun godt for Danmark og vores fødevarersector, når vores udenlandske kollegaer og konkurrenter hæver deres niveau. Det gavner både klima og miljø, mens vi kan konkurrere på det, vi er bedst til: Høj kvalitet med en faldende påvirkning af klimaet og miljøet. For vi skal ikke bare "klare os igennem" den grønne omstilling - vi skal skabe den og leve af den.

Selvom der venter et stort arbejde med implementeringen, var landbrugsaftalen klart et af årets højdepunkter. Det samme var Åbent Landbrug, som blev afholdt både digitalt og fysisk. 55.000 gæster besøgte 86 værter i hele landet, og som noget nyt kunne gæsterne også besøge forskellige virksomheder.

En evaluering kunne efterfølgende vise, at godt 80 procent af de besøgende gik derfra med en større viden om landbruget, end da de kom. Og knap halvdelen fik et mere positivt syn på landbruget.

Åbent landbrug er en vigtig begivenhed i vores omdømmeindsatser, og det er en kæmpe succes takket være gæstfri landmænd over hele landet, nysgerrige besøgende og dygtige medarbejdere og frivillige.

En anden stor succes er fødevareklyngens eksportresultat i 2021, hvor det trods COVID-19-restriktioner lykkedes at levere et flot resultat – tæt på rekord.

Fødevareeksporten fra EU til Storbritannien er faldet en smule, men den danske eksport er indtil videre kun lidt berørt af, at briterne forlod EU-samarbejdet i 2021. Efter lange og svære exit-forhandlinger blev der indgået en handels- og samarbejdsaftale, som indebærer, at samhandlen kan foregå uden at anvende told og kvoter. Det er en stor sejr.

I forlængelse af udfordringerne med COVID-19 har der været en omfattende erhvervsindsats for bedre vilkår for eksporten, og der blev indgået flere politiske forlig om at genstarte og understøtte eksporten.

I sommerpakken i 2021 blev der truffet vigtige beslutninger om at styrke Fødevarestyrelsens indsats for at håndtere certifikater og yderligere markedsadgang. Samtidig skete der en betydelig opnormering af Udenrigsministeriets indsats på fødevareområdet på nøglemarkeder. Der er således etableret nye statskonsulentstillinger i Jakarta, Indonesien, som skal dække

markedsindsatsen i Malaysia og Indonesien, og i Dubai, som skal dække hele Mellemøsten og Nordafrika (MENAregionen).



## Helt afgørende for de næste mange år er **den brede aftale** for dansk landbrug.

Vi har haft kick-off på "PlanteVærket", som er et nyt netværk, Landbrug & Fødevarer har skabt for at bakke op om de nye produkt-kategorier inden for plantebaserede fødevarer. Netværket skal give virksomheder adgang til en lang række kompetencer inden for salgsfremme, lovgivning, forbrugeranalyser, sparring og netværk.

Der har desværre også været mere mørke begivenheder i 2021. Krænkelsessagerne i DanBred kastede en skygge over efteråret, og hele forløbet fik store konsekvenser, ikke mindst for de kvinder, der var blevet krænkede. På alle måder var sagen ulykkelig. Vi begik fejl undervejs i forløbet. Det kan vi ikke gøre om, men vi kan lære af fejlene og skabe forandringer på baggrund af dem.

Gode værdier er ikke noget, vi tager for givet, eller som vi skaber ved at skrive dem ned på et papir. De skal efterlevs og også hele tiden udfordres.

På de indre linjer vedtog bestyrelsen i 2021 en ny strategi for Landbrug & Fødevarer, som blandt andet handler om, hvordan vi skaber en stærk samfunds-kontrakt, får en bredere medlemskreds og får fokus på, hvordan vi i Landbrug & Fødevarer løser vores kerneopgaver med nye kompetencer.

I 2021 tog vi hul på et vigtigt arbejde med at se på, hvordan vi kan modernisere Landbrug & Fødevarer og gå beslutningsstrukturen i den folkevalgte ledelse efter i sømmene. Landbrug & Fødevarer er en stærk organisation, men det er 12 år siden, vi blev etableret efter en større fusion. Derfor er der behov for et serviceeftersyn.

Opgaven består i at afsøge mulighederne for en model, hvor vi både fastholder forankringen og den stærke repræsentation, og hvor vi samtidig skaber en endnu tættere dialog mellem Landbrug & Fødevarers to dele: Primærsiden og virksomhedssiden.

Generelt har organisatoriske ændringer med blik for fremtiden præget 2021. Sammen med Økologisk Landsforening oprettede vi "Innovationscenter for Økologisk Landbrug" for at samle kræfterne på økologiområdet. Innovationscenteret vil arbejde målrettet

med at fastholde Danmarks position som verdens førende økologiland.

Fra 1. januar 2022 sker innovationsarbejdet fra det nye selskab SEGES Innovation P/S, som er stiftet af Landbrug & Fødevarer.

Ændringerne sker for at understrege, at de offentligt støttede forsknings- og udviklingsprojekter gennemføres uafhængigt af erhvervs-politiske interesser. Opgaven med den grønne omstilling og bæredygtig udvikling af landbrugserhvervet er stor, og landbruget og landmanden skal også fremover have den stærkeste faglige viden og de mest bæredygtige løsninger at arbejde ud fra.

Et spændende, dramatisk og forandringspræget år er slut. Forude venter en stor arbejdsindsats for at udvikle landbrugs- og fødevareerhvervet og skabe et endnu stærkere Landbrug & Fødevarer, der hver eneste dag er klar til at arbejde for alle vores dygtige og dedikerede medlemmer. Det er en opgave, vi er med til at løfte i et samlet og stærkt fællesskab.



**Søren Søndergaard**  
formand



**Flemming Nør-Pedersen**  
konst. adm. direktør



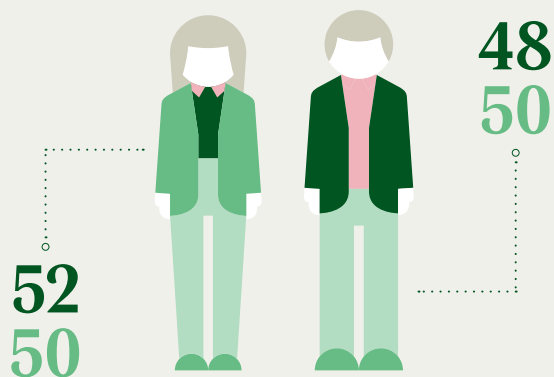
Danske agrovirksomheder eksporterede for 14,7 mia. kr. i 2021, hvilket er den største eksport nogensinde.



## Finansielle highlights

● 2021 ● 2020  
\* Moderforeningen

### Medarbejdere



Gennemsnitsalderen er 46,3 år, og den gennemsnitlige anciennitet i virksomheden er 9,8 år.

### Årets omsætning Mio. kr.



2021 ekskl. udskilte aktiviteter

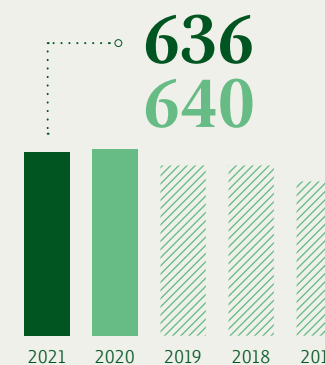
### Årets resultat\* Mio. kr.



### Soliditetsgrad\*



### Egenkapital\* Mio. kr.





# Ledelsesberetning 2021

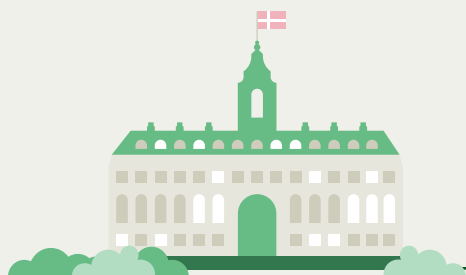


# Hovedaktiviteter 2021

## INNOVATION OG VIDENSDELING

### 297 forskere bag klima-roadmap

Ikke færre end 297 forskere har sammen med virksomheder og NGO'er udarbejdet en køreplan for forskning og udvikling, der skal sikre en bæredygtig transformation af branchen.



## EKSPORTFREMME

### Flot eksportresultat trods COVID-19

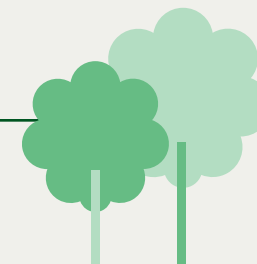
Trods verdensomspændende restriktioner lykkedes det i 2021 fødevareklyngen at levere et flot resultat inden for eksporten – tæt på rekord.



## MILJØ OG KLIMA

### Stor fællesindsats venter på kvælstof-området

Det er ikke nogen hemmelighed, at der venter landbrug og myndigheder en enorm udfordring med at kunne reducere kvælstofudledningen så markant, som landbrugsaftalen lægger op til.



## MILJØ OG KLIMA

### Bred landbrugsaftale skaber tryghed

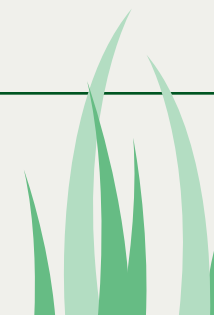
Landbrug & Fødevarer er tilfreds med, at både rød og blå blok sikrede en landbrugsaftale hen over midten. En bred aftale med både positive og negative elementer.



## MILJØ OG KLIMA

### Udtagning af lavbunds-jorde er et hovedgreb

Landbrugsaftalens mål om at udtage 100.000 hektar lavbundsjord lover godt for natur og miljø. Landmændene er klar til at bidrage.



## INNOVATION OG VIDENSDELING

### Halv mia. kr. til forskning og innovation

Christiansborg sætter op mod en halv mia. kr. af til at forske inden for landbrugs- og fødevarerområdet. En god aftale, mener Landbrug & Fødevarer.




# Miljø og klima

Landbrug & Fødevarer har i 2021 været dybt involveret i en politisk indsats for en effektiv klimaoomstilling og miljøpolitik, der også harmonerer med målsætningen om udvikling, vækst og styrket konkurrenceevne.

**i** Klimamålsætningerne skal indfries gennem udvikling – ikke afvikling.

## Bred landbrugsaftale skaber tryghed

Folketinget indgik i oktober 2021 en historisk bred landbrugsaftale om grøn omstilling af dansk landbrug. Aftalen, som alle partier på nær Alternativet står bag, skal understøtte den grønne omstilling i land- og skovbrugssektoren, forbedre det danske vandmiljø, reducere udledningen af drivhusgasser og skabe bedre plads til naturen i landbrugslandet.

 **Aftalen kan være med til at skabe ro om erhvervets fremtid.**

Landbrug & Fødevarer er meget tilfreds med, at både rød og blå blok valgte at blive ved forhandlingsbordet og sikre en aftale hen over midten. Det vil mange år frem give tryghed, når landmænd og virksomheder skal investere. Aftalen kan være med til at skabe ro om erhvervets fremtid og sikre den nødvendige finansiering samtidig med, at vigtige arbejdspladser bevares i den stærke grønne fødevareklynge.

Set med landbrugets øjne rummer aftalen både positive og negative elementer. Men på en række centrale områder rummer aftalen gode nyheder. Eksempelvis sættes der ekstra penge af til grønne investeringer frem for alene at omfordele eksisterende midler.

## Fokus på at udvikle i stedet for at afvikle erhvervet

Landbruget skal frem mod 2030 reducere sine klimagasser med 55-65 procent i forhold til udledningen i 1990.

Igennem hele forhandlingsforløbet har erhvervet holdt fast i, at klimamålsætningerne skal indfries gennem at udvikle og ikke afvikle. Derfor er det positivt, at 5 mio. tons CO<sub>2</sub>, og dermed hovedparten af reduktionerne, skal findes ved at udvikle nye teknologier – eksempelvis pyrolyse – og nye fodertilsætningsstoffer.

## Penge til pyrolyse og CO<sub>2</sub>-fangst

Med landbrugsaftalen følger yderligere 196 mio. kr. til at udvikle pyrolyseteknologien.

Det supplerer de 200 mio. kr., der i forvejen var sat af. Finansloven for 2022 indeholder desuden en ny støttepulje på 2,5 mia. kr. til at sikre CO<sub>2</sub>-fangst. Det kan ske ved biogasopgradering og lagring i undergrunden og ved at producere biokul gennem pyrolyse og ved nedpløjning på landbrugsarealer.

### **Nej tak til CO<sub>2</sub>-afgift på biologiske processer**

Dansk landbrug arbejder hårdt for at komme i mål med en historisk ambitiøs grøn omstilling ved blandt andet at tage lavbundsjord ud, ændre foder samt ikke mindst forske og udvikle.

Alligevel drøftes det fortsat politisk at indføre en ensartet CO<sub>2</sub>-afgift. Ikke bare på landbrugets fossile forbrug, men også på udledningen af klimagasser fra biologiske processer. Derfor har Landbrug & Fødevarer i 2021 arbejdet indgående med at vurdere konsekvenserne af en CO<sub>2</sub>-afgift på landbrugets biologiske processer, ligesom Landbrug & Fødevarer er gået i dialog med meningsdannere og beslutningstagere for at styrke deres viden om landbrugets vej til den grønne omstilling og gøre det tydeligt, at afgifter på de biologiske processer ikke bør indgå i det arbejde.


### **Second opinion skal styrke vandplaner**

Det er glædeligt, at der er politisk enighed om, at det faglige grundlag bag hele vandmiljøindsatsen skal vurderes på ny – den såkaldte second opinion. Målet er fagligt gode vandplaner, der håndterer alle relevante udfordringer. Samtidig er det vigtigt, at de ”lokalt funderede analyser”, som indgår

i landbrugsaftalen, anvendes til at anviser bedre veje til at leve op til EU’s vandrammedirektivs mål om god økologisk tilstand. Analyserne skal forankres i lokale partnerskaber mellem kommuner, landbrug og andre interessenter og baseres på analyser fra universiteter eller rådgivningsvirksomheder.

### **Stor fællesindsats venter på kvælstofområdet**

Det er positivt, at der lægges op til, at de nye og fortsat skrappe reduktionsmål for kvælstof først og fremmest skal nås med kollektive virkemidler, og at yderligere krav til efterafgrøder m.v. blev afværget i første omgang.

 **Det er glædeligt, at der er politisk enighed om, at det faglige grundlag bag hele vandmiljøindsatsen skal vurderes på ny.**

Men nogen hemmelighed er det ikke, at der venter en enorm udfordring med at kunne reducere med de 4.500 ton nitrat, der skal til for at undgå yderligere regulering. Erfaringerne viser, at det er meget svært at nå tilstrækkelig langt alene med minivådområder, vådområder og lavbundsprojekter.

Det er derfor vigtigt at sikre et forpligtende partnerskab mellem stat, kommuner og landbruget, som er i stand til at understøtte den enorme indsats. Samtidig skal de mange barrierer fjernes, ligesom der behøves flere virkemidler, som kan supplere indsatsen i store vådområder og minivådområder. For eksempel en ordning for små vådområder/knækkede dræn, som kan anvendes de steder, hvor andre løsninger ikke er mulige eller omkostningseffektive.


### **Udtagning af lavbundsjord et hovedgreb**

Et effektivt set-up mellem interessenter og myndigheder er nøglen til at realisere landbrugsaftalens ambitiøse mål om at udtage 100.000 hektar lavbundsjord inkl. randarealer.

Et mål, der stemmer overens med Landbrug & Fødevarers og Danmarks Naturfredningsforenings forslag ”Fælles Løsninger” fra 2019. Der er sat 4,4 mia. kr. af, så der i første omgang kan vådgøres 50.500 hektar landbrugsarealer og ekstensiveres 38.000 hektar.

Altså i alt 88.500 hektar. Desværre skal en del af indsatsen finansieres med CAP-midler frem for nationale bevillinger, men med den endelige aftale er det lykkedes at mindske EU-finansieringen markant i forhold til de første udkast.

Med målet om at udtage 100.000 hektar understreger politikerne, at det er det mest effektive redskab i landbrugets klimaværktøjskasse. Samtidig er det godt for både miljø og natur. Landmændene har med deres brug af eksisterende udtagningsordninger allerede vist, at de er klar til at bidrage.

 **Udtagning af jord er det mest effektive redskab i landbrugets klimaværktøjskasse.**

Derfor er det vigtigt, at stat, kommuner, fonde og lodsejerrepræsentanter koordinerer indsatsen og øger effektiviteten og tempoet. Rammerne er beskrevet i de fælles anbefalinger, Landbrug & Fødevarer har formuleret sammen med Danmarks Naturfredningsforening og KL.

### **Biogasudbud udmøntes for 4 mia. kr.**

I december 2021 blev der indgået en politisk aftale om at sætte 4 mia. kr. af til mere biogasproduktion og dermed bidrage til landbrugets grønne omstilling.

Der er tale om første udbudsrunde. I klimaaftalen for energi og industri fra 2020 er der sat cirka 13,6 mia. kr. af til grøn gasproduktion frem til 2050.

# 17% lavere CO<sub>2</sub>-udledning

Landbruget producerer stadig mere med mindre. På trods af stigende produktion er CO<sub>2</sub>-udledningen reduceret med 17% i perioden 2000–2019. Udledningen fordelt på områder er som vist nedenfor.

 Øvrige dyr (2%)



## Økologi med i landbrugsaftalen

Økologi er en vigtig brik i den grønne omstilling. Landbrugsaftalen sætter frem mod 2030 penge af til "økologiske arealtilskud", som den økologiske landmand kan modtage, også for nye arealer, der lægges om til økologisk drift. Landbrug & Fødevarer glæder sig over, at det er lykkedes at opretholde en flerårig bindingsperiode for støtten.

Det bidrager til at skabe stabilitet for økologiske landmænd og virksomheder. Vigtigt er også, at der – i overensstemmelse med ønsket fra Landbrug & Fødevarer – skal udarbejdes en national økologistrategi, der understøtter det politiske 2030-mål om ikke alene at fordoble størrelsen af de økologiske arealer herhjemme, men også fordoble eksporten og danskernes økoforbrug.

## Fødevarerhverv skal samle emballager ind

Producenter skal senest i 2025 indsamle, bortskaffe, genanvende og afsætte deres emballager – og selv betale for indsatsen. Det kræver EU's emballagedirektiv og er en følge af det udvidede producentansvar. Ikke mindst fødevarerbranchen vil blive berørt grundet erhvervets store emballagemængder. Landbrug & Fødevarer har sammen med DI, Dansk Erhverv og Dagsam i 2021 oprettet

foreningen Dansk Emballage Producentansvar, der i 2025 skal sikre, at emballagerne samles ind fra danske husholdninger og sorteres og genbruges. Det samlede budget er på 30 mio. kr. frem mod 2025. Omkostningerne deles mellem de deltagende organisationer. På længere sigt er målet at genbruge alle fødevareremballager til ny emballage og dermed sikre et mere bæredygtigt forbrug og en lavere klimabelastning.

## Energiaftale sikrer grøn strøm

Et bredt politisk flertal indgik i juni 2021 en aftale om en mere robust, klimavenlig el-infrastruktur. Aftalen lægger første grundsten til, at danskerne i fremtiden kan bruge grøn strøm i meget større omfang end i dag. Det er centralt for at indfri klimamålet om 70 procents reduktion i 2030. Der skal eksempelvis bruges mere strøm til at lade elbiler op og til individuelle varmepumper. Det kræver, at de virksomheder, som leverer strøm til danskerne, de såkaldte netvirksomheder, får nye rammer, som sikrer, at distributionsnettet kan håndtere det øgede forbrug, uden at elpriserne skyder i vejret. Aftalen flugter med den indsats, Landbrug & Fødevarer har foretaget gennem en årrække: At sikre bedst mulige vilkår for fødevarerbranchen, at holde elektrificeringsomkostningerne nede, og at elektrificeringen på effektiv vis bidrager til den grønne omstilling af erhvervet.

## EU's landbrugspolitik frem til 2027 på plads

Reglerne for EU's landbrugspolitik frem til 2027 blev vedtaget i Bruxelles i juni 2021 og herhjemme fulgt op med en implementeringsplan i forbindelse med landbrugsaftalen i oktober.

Landbrug & Fødevarer har gjort meget for at sikre, at midlerne i EU's landbrugspolitik anvendes aktivt og ikke kun til at tage lavbundsjord ud, som regeringen oprindeligt lagde op til. I landbrugsaftalen er der sat to mia. kr. af i nationale midler til udtagning, hvilket også har øget mulighederne for at anvende EU-midlerne til flere andre ordninger. Vi savner fortsat, at der også sættes midler af til staldinvesteringer under Landdistriktsprogrammet, så flere ressourcer anvendes til at investere aktivt i grøn omstilling.

## 25 procent til nye grønne ordninger

Alle EU-medlemslande skal fremover anvende 25 procent af den direkte støtte til nye grønne ordninger – kaldet eco schemes. Et sådant fælles EU-ambitionsniveau for eco schemes er med til at sikre, at de nye ordninger ikke skævrider niveauet for hektarstøtten imellem EU-landene. Landbrug & Fødevarer ønsker, at der herhjemme skal være flere og bredere muligheder for at søge

tilskud under de øremærkede midler til eco schemes, så alle danske landmænd kan søge tilskud. Det skal blandt andet være muligt at belønne bæredygtige produktionstiltag som for eksempel præcisionsjordbrug og reduceret jordbearbejdning.

Samtidig er det besluttet, at der i den kommende periode – det vil sige fra 2023 til 2027 – kun overføres 2,6 procent af den direkte støtte til landdistriktsprogrammet – det vi kalder "fleks". I hovedparten af den nuværende periode har fleksprocenten ligget på syv. I Danmark vil cirka 72 procent af den direkte støtte fortsat være hektarstøtte, hvilket er væsentligt for den økonomiske kontinuitet på danske bedrifter.

## Strammere basiskrav og flere støtteberettigede arealer

EU's basiskrav for at få landbrugsstøtte strammes. Alle landmænd skal lægge fire procent af deres omdriftsarealer ud til ikke-produktive arealer, eksempelvis brak, bræmmer og småbiotoper. Landbrug & Fødevarer ønsker, at danske landmænd også får mulighed for at anvende læhegn til at opfylde kravet. Fra 2023 kan markkrat og småbiotoper blive en del af det støtteberettigede areal, men det vil desværre også gøre reglerne mere indviklede. Landbrug & Fødevarer mener, der er hårdt brug for at forenkle på dette område.



Innovation og ny viden er en forudsætning for en bæredygtig udvikling af vores erhverv.





# Innovation og vidensudvikling

Fødevarerbranchen arbejder sammen med forskere om at innovere og skabe ny viden. Det er en forudsætning for en bæredygtig udvikling af vores erhverv.

Vi bliver flere mennesker på kloden, og allerede i dag er der områder i verden med fødevarer mangel og underernæring. Samtidig har vi en klimaudfordring, som er global og kræver forandringer.

For at løse udfordringerne og samtidig skabe nye muligheder for dansk landbrugs- og fødevarerproduktion er der brug for både forskning, innovation og anvendelsesorienteret viden, der kan omsættes til praksis. Dette er afgørende for, at vi både kan sikre en fortsat bæredygtig udvikling hos virksomheder og primærproducenter og samtidig styrke konkurrenceevnen.

## Nyt kraftcenter for økologisk viden

Et nyt innovationscenter skal udvikle fremtidens økologiske landbrug og stå for

forskning, innovation og vidensformidling. Sammen med Økologisk Landsforening har Landbrug & Fødevarer og SEGES Økologisk Innovation i 2021 etableret "Innovationscenter for Økologisk Landbrug". Regeringen og dens støttepartier har sat midler af på finansloven til at udvikle og styrke økologien. Økologi er populært hos danskerne, ligesom Danmark internationalt er kendt for økologiske fødevarer. At fastholde og udbygge disse positioner kræver konstant faglig udvikling. Centret har til huse i Agro Food Park.

## Halv mia. kr. til forskning og innovation

I november 2021 blev der indgået en bred politisk aftale om forskningsreserven for 2022. Aftalen er særdeles positiv, idet der afsættes op mod en halv mia. kr. til forskning i landbrugs- og fødevarerhvervet, herunder

ikke mindst relateret til de ambitiøse målsætninger i den ligeledes brede politiske aftale om grøn omstilling af landbruget.

Der afsættes 300 mio. kr. til de fire grønne missioner, hvoraf den ene omhandler klima- og miljøvenligt landbrug og fødevarerproduktion.



## 300 mio. kr.

Til banebrydende grønne løsninger gennem en strategisk og sammenhængende forskningsindsats

Der afsættes 125,5 mio. kr. til at implementere de aftalte F&U-prioriteter i landbrugsaftalen, og der afsættes 55 mio. kr. til et nyt forskningsprogram, som skal sikre kapacitetsopbygning på landbrugs- og fødevarerområdet. Derudover er der afsat 50 mio. kr. til økologiforskning og 40 mio. kr. til at styrke grøn myndighedsrettet forskning.

### 297 forskere bag fælles klima-roadmap

Den danske regering har afsat midler til fire

specifikke grønne forsknings- og innovationsmissioner, der skal bidrage til den grønne omstilling nationalt, heriblandt en mission for "Klima- og miljøvenligt landbrug og fødevarerproduktion".

På den baggrund udarbejdede forskere fra alle landets universiteter sammen med virksomheder, NGO'er og fageksperter fra erhvervet i 2021 en fælles køreplan for bæredygtig transformation af den danske landbrugs- og fødevarerekæde. Aldrig tidligere har så mange og så bred en forskerskare sat sig i spidsen for en målrettet og koordineret forsknings- og udviklingsindsats på dette område.

I maj 2021 blev resultatet med bidrag fra intet mindre end 297 forskere og fagspecialister indsendt til Innovationsfonden af SEGES, Københavns Universitet, DTU og Aarhus Universitet i form af en rapport under overskriften "AgriFoodTure Roadmap". Rapporten beskriver forsknings- og innovationsbehovene inden for blandt andet klima og miljø, der kan bidrage til den grønne omstilling, og hvor målet samtidig er at udvikle erhvervets muligheder for vækst og øget konkurrenceevne – også globalt.

AgriFoodTure Roadmap peger helt centralt på, at der er behov for at tænke på tværs og i sammenhænge samt helheder for at finde koordinerede veje frem i den grønne omstilling. De danske forsknings- og innovationskompetencer skal i højere grad end i dag

koble forskning med afprøvning og praktiske test, der skal ses i sammenhæng med entreprenurship og kommerciel produktudvikling, så løsningerne bliver implementeret og dermed får effekt i alle led fra landmand til virksomheder og i sidste ende forbrugere.

AgriFoodTure Roadmap peger på fire nødvendige hovedspor:

- Arealanvendelse
- Animalsk fødevarerproduktion.
- Plantebaseret fødevarerproduktion
- Bioteknologiske fødevarer og alternative proteinkilder

Derudover beskrives en række tværgående perspektiver. For hver af de fire spor og de tværgående perspektiver har forskere på tværs af universiteter og forskningscentre beskrevet den viden og innovation, der er nødvendig for at sikre de løsninger, der skal til for blandt andet at indfri de danske 2030 og 2050 mål for klimareduktioner på landbrugs- og fødevarerområdet.

At nå målene vil ifølge AgriFoodTure Roadmap kræve årlige investeringer (eksisterende såvel som nye investeringer medregnet) på cirka 12,5 mia. kr. fra såvel privat som offentlig side.

AgriFoodTure partnerne publicerede efterfølgende et uddybende AgriFoodTure white paper. I efteråret udvalgte Innovationsfonden AgriFoodTure Roadmappet til at

være det roadmap, som de 195 mio. kr. til missionen for landbrugs- og fødevarerklngen skulle udmøntes på baggrund af. Der blev udarbejdet en ansøgning til Innovationsfonden. Processen med Innovationsfonden fortsatte i 2022.

### Dansk initiativ til international klimakonference

Klimaforandringerne er vor tids store udfordring, og vi har brug for at identificere de mest effektive veje til at udlede færre klimagasser fra landbrugs- og fødevarerproduktionen. Udfordringen er global, og selvom løsninger kan have lokal karakter, så er det nødvendigt at sammenstille internationale forskningsresultater for at kunne arbejde hurtigere og mere målrettet.

Derfor tog SEGES i 2021 sammen med en række danske universiteter og virksomheder initiativ til en international klimakonference, Agri-Food & Science Circle 2022, som afvikles i København i september 2022. Det er den første konference, der samler landbrugs- og fødevarerbranchens aktører – forskere, eksperter og virksomheder – for at sætte fokus på, hvor løsninger er på de store udfordringer, og for at dele viden, forskning og resultater.

### Et digitalt klimaværktøj til gården

Et klimaværktøj til landmanden, der på let og overskuelig vis viser klimaeffekten af forskellige tiltag, hvilket gør det lettere at vælge virkemidler, der kan forbedre bedriftens



klimaaftryk. Det er tanken bag det to-årige udviklingsprojekt "Landbrugets klimaværktøj", som SEGES sluttede af i 2021 sammen med Økologisk Landsforening, støttet af Promilleafgiftsfonden for landbrug.

Blandt andet er der udviklet et klimakatalog for planter, kvæg, grise og fjerkræ. SEGES fik mod slutningen af 2021 en millionbevilling fra Forenede Kredit til at videreudvikle værktøjet samt etablere en klimauddannelse, der skal klæde landmænd på til at sænke udledningen af drivhusgasser.

Uddannelsen vil kombinere en fysisk klimadag med online undervisningsmoduler samt undervisningsmateriale, herunder et klimakatalog, som rådgivere kan benytte, eksempelvis i erfa-grupper for landmænd.

### Vækst i Agroindustrien

Digitaliseringen af agroindustrielle produkter giver adgang til masser af data – og dem kan agrovirksomheder bruge til at levere bedre ydelser og produkter til og for landmænd. Det er essentielt, at der fortsat er vækst og innovation i agroindustrien for at opretholde erhvervets konkurrenceevne. Brugen af ny teknologi er også altafgørende, hvis fødevareklyngen skal nå sin målsætning om klimaneutralitet inden 2050.

Derfor er Dansk Agroindustri partner i projektet "Vækst i Agroindustrien – Powered by Data". Projektet er et samarbejde mellem

Dansk Agroindustri, SEGES, Teknologisk Institut og Aarhus Universitet. Det er finansieret af Industriens Fond.

Projektet løber over 2 runder i henholdsvis 2021 og 2022 og består af en række åbne temadage, samt 20 individuelle virksomhedsforløb. Forløbet henvender sig særligt til de virksomheder, der måske endnu ikke er begyndt at arbejde med opsamling af data og/eller salg af services baseret på data, samt de virksomheder, der har gjort sig dyrt købte erfaringer på området eller af andre grunde er gået i stå. I første runde har virksomhederne blandt andet arbejdet med nyttiggørelse af data, prædiktivt vedligehold og internet of things.

### Mere dansk planteprotein til fødevarer

Interessen for dansk dyrket planteprotein til fødevarer vokser – både hos virksomheder, der ønsker råvarer til eksisterende eller nye produkter, og hos landmænd og forbrugere.

I 2021 tog udviklingen på området nye skridt til at samle de innovative kræfter i et netværk. Et eksempel var en konference arrangeret af Københavns Universitet i fællesskab med SEGES og Food & Bio Cluster Denmark som kick off til Partnerskabet for Plantebaseret Fødevarerproduktion. Her deltog forskere, virksomheder og interesseorganisationer. Visionen for partnerskabet er at udnytte den stigende interesse for plantebaserede fødevarer og gøre Danmark til en



## Aldrig tidligere har så mange og så bred en forskerskare **sat sig i spidsen** for sådan en indsats.

global leder med en markedsandel mellem 1 og 3 pct. Målet er også derigennem at skabe 9.000-21.000 nye job.

### Madærter skal tilbage på marken

Danske madærter skal tilbage på danske marker og som ingrediens i fødevarer. Det kræver mere viden om forskellige ærtesorters kvalitet, smag og klimaaftryk – en indsigt et fireårigt innovationsprojekt, "Klimavenlig produktion af plantebaserede fødevarer fra danske ærter (KlimÆPro)" skal være med til at give. Projektet blev sat i gang i efteråret 2021 med en bevilling på 12,7 mio. kr. fra Grønt Udviklings- og Demonstrationsprogram (GUDP).

Projektet skal give ny indsigt i forskellige sorters potentiale på danske marker og som fødevareingrediens, så landmanden får mulighed for at dyrke præcis den sort, der efterspørges af fødevarerproducenterne.

Projektet er endnu et eksempel på samarbejde mellem forskere, fagspecialister og innovationsmedarbejdere i virksomheder inden for sektoren. Udover SEGES Innovation er Nordic Seed, Aarhus Universitet, Food, Cosucra, Dragsbæk A/S og Food Cluster Thy med.

### Græsprotein går fra forskning til forretning

Også græs er i forskernes og erhvervets søgelys. I 2021 åbnede Danmarks andet forsøgsanlæg for produktion af græsprotein, BioRefine Denmark. I forvejen er der et anlæg på Ausumgaard. Aarhus Universitet har med offentlig forskningsstøtte og bidrag fra en række virksomheder udviklet raffineringsteknologien samt testet og dokumenteret proteinets egenskaber som foder. Nu bevæger indsatsen sig fra at forske mod at commercialisere.



### Interessen for dansk dyrket planteprotein vokser, både hos virksomheder, landmænd og forbrugere.

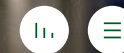
Som led i den politiske aftale om grøn omstilling af dansk landbrug er der oprettet en tilskudsordning til at etablere kommercielle anlæg, der kan bioraffinere græs. Allerede i dag efterspørges græsprotein som foder tilskud til enmavede dyr. Parallelt med at udvikle græsprotein til foderformål arbejdes der på, at græsprotein kan indgå i fødevarer.

Landbrug & Fødevarers netværk Dansk Protein Innovation satte tilbage i 2019 netop fokus på at udvikle græsprotein til foder som alternativ til importeret sojaprotein.

### Raps i foder kan sænke klimaaftryk fra malkekøer

SEGES har testet, hvordan mælkens klimaaftryk påvirkes, når malkekøer fodres med rapsfrø. Det er også registreret, hvordan fodringen påvirker mælkeydelsen og den økonomiske bundlinje. Resultaterne viser, at rapsfrø, som indeholder meget råfedt, hæmmer metanproduktionen i vommen. Dermed kan det sænke klimaaftrykket med fire procent. Fodring med rapsfrø kan helt eller delvist erstatte andre typer fedt i foderet, og det kan for nogle besætninger, typisk økologiske, også betyde en økonomisk gevinst, mens det kan være fordyrende i konventionelle besætninger.





Det er blevet vanskeligere at indgå handelsaftaler. En bekymrende udvikling for en lille, åben økonomi som den danske.

# Eksportfremme

Fødevarerklngen leverede et flot eksportresultat i 2021, selvom COVID-19-pandemien prægede de internationale markeder markant, og selvom sektoren fortsat udfordres af protektionisme og udfordringer med handelsaftaler.

## Flot eksportresultat trods COVID-19

Trods COVID-19-restriktioner lykkedes det fødevarerklngen at levere et flot resultat for eksporten i 2021 – tæt på rekord. De asiatiske nøglemarkeder med Kina i spidsen var hele året svært tilgængelige grundet rejserestriktioner og karantænekrav, men markedspositionen og relationerne blev holdt vedlige og udbygget, dels ved at bruge digitale platforme markant mere, dels med effektiv hjælp fra Landbrug & Fødevarers kontorer i Tokyo og Shanghai.

Pandemien har ført til, at en række planlagte eksportfremstød, delegationsbesøg og udstillinger har måttet aflyses og udsættes. Det lykkedes dog at gennemføre fødevarer-messen ANUGA i Köln og med et års forsinkelse dronningens statsbesøg i Tyskland. Begge fremstød med stor deltagelse fra fødevarerklngen.

## Agroindustrien slår eksport rekord

Danske agrovirksomheder eksporterede for 14,7 mia. kr. i 2021. Det er den største eksport nogensinde. Hvis man tager segmentet ”markredskaber til jordbrug”, så steg eksporten med hele 20,4 procent i 2021 sammenlignet med året før.

Siden finanskrisen har danske agrovirksomheder haft en stigning på eksporten på mellem 5 og 8 procent hver år, og helt nye tal fra Danmarks Statistik viser, at 2021 blev et rekordår for branchen.

## En hjælpende hånd til eksporten

I 2021 blev der i lyset af pandemien indgået flere politiske forlig for at skabe bedre vilkår for eksporten.

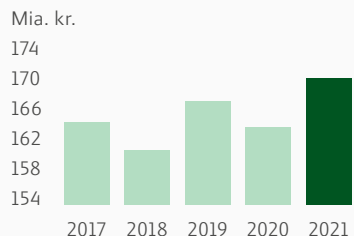
En sommerpakke styrkede Fødevarerstyrelsens indsats med at håndtere certifikater og skabe yderligere markedsadgang. Samtidig blev Udenrigsministeriet tilført nøglejobs på fødevarerområdet i form af nye statskonsulentstillinger i Jakarta (som skal dække markedsindsatsen i Malaysia og Indonesien), og i Dubai (som skal dække hele MENA-regionen, Mellemøsten og Nordafrika). Derudover ansættes i New Delhi og Warszawa sektoreksperter, der skal bidrage til, at den danske fødevarerbranche får del i den markedsvækst, som det såkaldte Indien-initiativ og EU's genopretningsplan forventes at skabe.

## Stadig udfordringer med handelsaftalen med UK

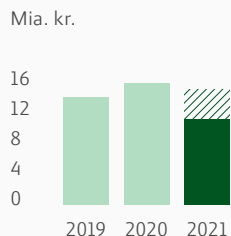
Fødevarereksporten fra EU til Storbritannien (UK) er faldet en smule, men den danske eksport er indtil videre kun lidt berørt af, at briterne forlod EU-samarbejdet i 2021. Derimod er briternes egen eksport til EU faldet betydeligt, hvilket blandt andet skyldes, at britiske varer mødes af EU's importregler.

Efter lange og svære exit-forhandlinger blev der indgået en handels- og samarbejdsaftale, som indebærer, at samhandlen kan foregå uden at anvende told og kvoter.

Fødevarerklngens eksport



Fødevarerklngens eksport til Storbritannien



Anm.: 2021 er delvist baseret på et skøn.  
Kilde: Landbrug & Fødevarer på baggrund af Danmarks Statistik.

Af kontrolmæssige hensyn indgår Nordirland dog fortsat i EU's toldområde. Det har givet vanskeligheder og konflikter internt i UK og i dialogen med EU. Fødevarerkløngen venter fortsat på, at briterne fuldt ud indfører certifikater og kontrolkrav. Det forventes at ske i løbet af 2022.

### Kina: Et stort, men vanskeligt marked

Kina er gennem de seneste år blevet et stadig mere betydningsfuldt, men også svært marked. Eksporten toppede i begyndelsen af 2021, hvor Kina var fødevarerkløngens næst-vigtigste marked – kun overgået af Tyskland.

I 2021 blev særligt eksporten af grisekød udsat for et markant fald som følge af en omfattende nedgang i den kinesiske efterspørgsel efter importerede varer. Det har medført store prisfald for grisekød og andre eksportvarer. I Kina er der tillige indført en række nye krav til eksportører i forhold til registrering. Set i sammenhæng med de strenge corona-restriktioner og vanskelige rejsebetingelser gør det eksporten til Kina mere udfordrende.

### Eksportmuligheder på nye markeder

Vanskelighederne forbundet med at gennemføre eksportaktiviteter på de store og mere traditionelle markeder gav mulighed for at skabe og afprøve muligheder på nye potentielle markeder. Der var kommerciel opbakning til at gennemføre vellykkede eksportfremstød på markeder som Marokko,

Egypten, Rwanda, Uganda, Saudi Arabien, Ukraine og Kasakhstan. På alle markeder er der spændende perspektiver, som nu vil blive fulgt op.

Der arbejdes konsekvent på at øge fødevarer-eksporten. Ikke alene på nye markeder, men også med henblik på at få flere produkter ind på de eksisterende. Det forudsætter en målrettet og langsigtet indsats, hvor opbygning af tillid og gensidigt kendskab er afgørende. Også på dette område har COVID-19 skabt udfordringer, da delegationsbesøg har været svære at gennemføre. Det har dog i flere situationer været muligt at skabe resultater ved brug af virtuelle besøg og inspektioner.

### Alvorlige husdyrsygdomme hæmmer eksport

Afrikansk svinepest (ASF) har i 2021 bredt sig længere mod vest og nord i Tyskland, hvilket er stærkt bekymrende. ASF er en kæmpe udfordring for griseproduktionen og handel med grisekød, og derfor sættes alt ind på at undgå en yderligere spredning. Indsatsen for at begrænse bestanden af vildsvin er helt afgørende. Markedsmæssigt har ASF ført til kraftige prisfald på grisekød, da EU markedet er belastet af de mængder, der ikke kan eksporteres fra smittede lande.

For fjerkræsektoren har fugleinfluenzaen (AI) skabt store vanskeligheder for eksporten. Der har været gentagne udbrud i både store og

små besætninger, og det indebærer, at eksporten til vigtige markeder især i Asien nærmest automatisk ophører i en periode med store økonomiske tab til følge. Der arbejdes derfor intenst på dels at begrænse smitten og dels finde løsninger, som kan opretholde eksporten fra ikke-smittede regioner.

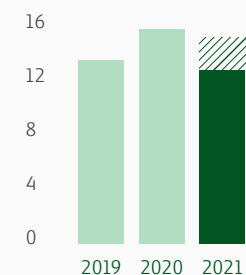
### Handelspolitik har det fortsat svært

Der er en tendens til, at handelspolitikken og internationale aftaler er under pres. Under corona-pandemien er protektionismen vokset, grænser lukket, samhandel begrænset, og det er blevet vanskeligere at indgå handelsaftaler. Det er en bekymrende udvikling for en lille åben økonomi som den danske. I EU arbejdes på at finde modeller for at integrere klimaspørgsmål i handelspolitikken, som kan udfordre forhandlingsmulighederne i fremtidige aftaler. EU har flere aftaleudkast på bordet: Handelsaftalen med MERCOSUR-landene i Sydamerika er endnu ikke godkendt.

I 2021 indledte FN en længerevarende dialog om fremtidens globale fødevarerforsyning. Det kulminerede med et topmøde, "Food Systems Summit", med fokus på bæredygtige forsyningskæder. Målet er at sikre tilstrækkelige fødevarerforsyninger til en voksende befolkning, særligt i fattige lande og regioner, og samtidig respektere de sparsomme naturressourcer, klimaudfordringerne og verdensmålene for bæredygtighed. Arbejdet fortsætter nu med temabaserede indsatser under ledelse af de mest engagerede lande.

### Fødevarerkløngens eksport til Kina

Mia. kr.

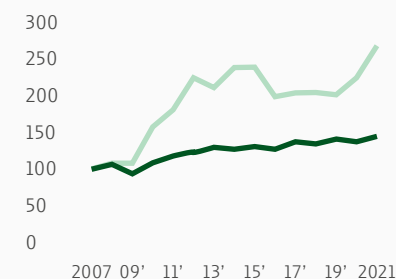


Anm.: 2021 er delvist baseret på et skøn.  
Kilde: Landbrug & Fødevarer på baggrund af Danmarks Statistik.

### Høj eksportvækst til Afrika

Fødevarerkløngens eksportværdi (indekseret (2007=100))

● Afrika ● Hele verden



Anm.: Indeks er baseret på jan-okt., for alle 10 år.  
Kilde: Landbrug & Fødevarer på baggrund af Danmarks Statistik.



## SEGES

### Det faglige videns- og innovationshus

SEGES skaber løsninger til landbruget. Arbejdet bygger på forskningsmæssige principper og på uafhængighed. I 2021 blev det besluttet at skille store dele af SEGES ud fra Landbrug & Fødevarer og pr 1. januar 2022 skabe en ny, uafhængig non-profit forsknings- og udviklingsenhed, SEGES Innovation P/S.

SEGES er en forsknings- og innovationsenhed, der skaber viden om bæredygtig landbrugsproduktion. Det er løsninger, som er praksisnære og kan omsættes til handling og værdi i landbrugets virksomheder, hos landbrugsrådgivere og hos landmanden og medarbejderne på bedriften.

Forskningen og vidensudviklingen sker ofte i samarbejde med rådgivere, universiteter, ministerier, virksomheder, interesseorganisationer og landmænd i både ind- og udland.

SEGES står også bag udviklingen af en lang række IT-programmer målrettet landbrugs- og fødevarerhvervet og andre produkter, og i 2021 fortsatte arbejdet med at levere en lang række specialiserede

konsulenttydelser, udviklings- og serviceopgaver for de landmandsejede rådgivningsvirksomheder i Dansk Landbrugs Rådgivning (DLBR).

I november 2021 indgik SEGES en aftale med foreningen Forenet Kredit om en særlig indsats på klimaområdet. Indsatsen bliver bakket op af Nykredit. Forenet Kredit investerer over de kommende år et to-cifret millionbeløb i to initiativer, som skal klæde nutidens og fremtidens landmænd på til at reducere klimaftrykket i landbruget og bidrage direkte til den grønne omstilling. Det drejer sig dels om et nyt digitalt klimaværktøj til landbruget, ESGreen Tool, dels om en klimauddannelse til landmænd og landbrugsstuderende.

I november 2021 annoncerede Landbrug & Fødevarer, at store dele af SEGES' arbejde samt cirka 530 medarbejdere pr. 1. januar 2022 ville blive skilt ud i en ny, uafhængig non-profit forsknings- og udviklingsenhed, kaldet SEGES Innovation P/S. Øvrige dele af SEGES, herunder cirka 155 medarbejdere, forbliver i Landbrug & Fødevarer.



SEGES er et forsknings- og innovationshus, der skaber viden om bæredygtig landbrugsproduktion

## SEGES innovation

530 medarbejdere 'flytter med' i den nye uafhængige forsknings- og udviklingsenhed



Et to-cifret millionbeløb skal klæde nutidens og fremtidens landmænd på til at reducere klimaftrykket i landbruget

Q  
COVID-19-pandemien satte en dæmper på forbruget af grisekød.





## DanBred P/S

### Et presset år, men stadig optimisme

Efter fremgang de første tre år i det nye DanBred P/S skuffede 2021 resultatmæssigt. Stik mod forventningerne om et lukrativt marked for både grisekød, smågrise og avlsdyr blev året præget af betydelige vanskeligheder. COVID-19-pandemien satte en dæmper på forbruget af grisekød. En uheldig situation, der blev forstærket af udbrud af Afrikansk Svinepest i Tyskland. Grisesektoren i Europa blev også voldsomt påvirket af, at eksporten til Kina blev ramt af kraftigt faldende priser. Samtidig betød stigende foderpriser, at økonomien i grisebesætningerne blev yderligere udhulet.

Samlet set betød det afsætningsproblemer og prisfald på DanBreds produkter, hvilket har betydet, at DanBred P/S har været nødt til at tage tab og foretage ekstra hensættelser på debitorer. COVID-19-restriktionerne har tillige hæmmet DanBreds egne muligheder for at foretage internationale salg fremstød – ikke mindst på det kinesiske marked. Endelig har der internt i DanBred været ekstra omkostninger i forbindelse med en omfattende udskiftning i ledelsen.

Trods vanskelighederne udvikler selskabet fortsat sine forretningsområder. Rundt om i verden arbejdes der på at etablere opformeringsbesætninger, der kan sikre et stabilt og konkurrencedygtigt råvaregrundlag, uanset hvor DanBreds genetik sælges. Der arbejdes også med at udbygge DanBreds kundeservice, så der leveres service og rådgivning sammen med genetikken. Endelig leverer et stærkt avlsarbejde med de nyeste metoder fortsat meget stor genetisk fremgang, år efter år; en afgørende konkurrenceparameter. DanBred P/S er absolut førende og anerkendt på verdensplan.

Det er ambitionen og forventningen, at DanBred vil vokse yderligere og på langt sigt være blandt de få, dominerende avlsselskaber på det internationale marked. I 2021 blev en langsigtet strategi gjort færdig, og der blev arbejdet på at udmønte den, herunder styrke indsatsen på udvalgte markeder. Ekspansionen er fortsat, blandt andet med opkøb i Belgien og ved, at et partnerskab i USA er færdig-etableret i fjerde kvartal 2021.



Et stærkt avlsarbejde leverer stor genetisk fremgang, år for år. DanBred P/S er absolut førende på verdensplan



2021 bød blandt andet på opkøb i Belgien og nyt partnerskab i USA





## LandbrugsMedierne P/S

### Daglige nyheder som podcast

LandbrugsAvisen og de faglige magasiner er størst på hver deres område, og landmændene holder loyalt fast i deres abonnement, år efter år. Landbrugets mediebarometer underbygger tilfredsheden. Langt de fleste foretrækker den faglige og økonomiske dækning, som avisen og magasinerne tilbyder, både online og på tryk.

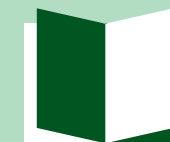
Mediehuset udbygger fortsat sine udgivelser, så landmanden kan få nyheder og baggrundshistorier uanset platform. I 2021 er LandbrugsAvisen begyndt at udkomme med daglige nyheder som podcasts samt med mere dybdegående udsendelser som 'Minkkommissionen' og 'Topmødet'. Det nybyggede studie er lavet, så også eksterne partnere, både inden for og uden for landbruget, vil kunne få hjælp til at producere såvel lyd som billeder.

Der produceres en række publikationer for andre virksomheder og organisationer, og LandbrugsMedierne laver markedsføringsmateriale og andet indhold til både papir, web, lyd, video og billede, konferencer og seminarer. Området vokser; et nyt medlem af familien er DM&E Magasinet,

der produceres hver måned for Danske Maskinstationer og Entreprenører.

Alt, hvad mediehuset laver, har landbruget som udgangspunkt. LandbrugsAvisen havner hos alle medlemmer hver lørdag til en pris, der i 2021 forblev uændret: 470 kr. pr. medlem. Det svarer til cirka 9,40 kr. pr. avis. Alle egne publikationer kan læses online, og man vil på den platform tilbyde medlemmer og abonnenter en række nye ydelser digitalt. Der vil drypvis blive lanceret nye produkter i 2022, hvor fokus vil være på at udrulle en ny strategi, der skal sikre, at mediehuset også fremover vil være landmændenes fortrukne.

Økonomisk blev også 2021 et godt år. Den turbulens andre medier oplevede som følge af COVID-19, styrede mediehuset uden om og voksede både på top- og bundlinje. LandbrugsMedierne P/S drives som en forretning, og bladkontingentet udgør nu omkring en fjerdedel af de samlede indtægter – resten hentes ved kommercielle aktiviteter. Året endte med et overskud på én mio. kr.



LandbrugsMedierne udbygger fortsat sine udgivelser, så landmanden kan få nyheder og baggrundshistorier uanset platform.



Bladkontingentet udgør omkring en fjerdedel af de samlede indtægter

# 1 mio. kr. i overskud i 2021



Agro Food Park opfører endnu en bygning, som forventes færdig i 2022.





## Agro Food Park

### Det førende vækst- og innovationsmiljø i Aarhus-området har fortsat vokseværk

Agro Food Park opfører endnu en bygning og gør dermed plads til, at flere virksomheder og organisationer kan tage del i det innovative fødevarer miljø i Aarhus-området. I begyndelsen af 2021 blev første spadestik taget til et tredje flerbrugerhus, der vil være klar i sommeren 2022. Den nye bygning på 8.310 kvadratmeter er tegnet i tråd med Agro Food Parks mission om at forbinde kompetencer og med visionen om at skabe et førende vækst- og innovationsmiljø for fødevarer.

Igennem 2021 har endnu flere virksomheder besluttet at blive en del af Agro Food Park, når den nye bygning åbner. De bliver naboer til de 80 virksomheder og 1.250 medarbejdere, der allerede udgør miljøet. Flere af disse ser også frem til at få glæde af, at der bliver bedre plads i Agro Food Park.

Den nye bygning skal give brugerne optimale rammer for videndeling, innovation og vækst. Coronapandemien har lært os at arbejde på nye måder, og i fremtiden skal det være attraktivt at møde fysisk på arbejde, en forventning Agro Food Park 26 til fulde kommer til at leve op til.

I sommeren 2021 åbnede kantinen i Agro Food Park 15 efter en totalrenovering. Den gennemgribende modernisering har ikke kun forbedret oplevelsen for frokostgæsterne, men også gjort det attraktivt at bruge rummet hele dagen igennem til uformelle arbejdsituationer og møder.

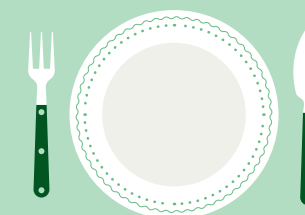
Miljøet i Agro Food Park har gennem hele 2021 været præget af pandemien, men trods restriktioner har kundeloyaliteten været høj. Det har også været muligt at gennemføre en række af de større og mindre netværksaktiviteter og faglige events, der er en vigtig del af Agro Food Parks DNA. I september var det muligt at afholde to store arrangementer: Food & Sustainability samt Agro Food Parks traditionelle Career Day med deltagelse af flere end 30 virksomheder inden for landbrugs- og fødevarerhvervet og cirka 400 studerende. Agro Food Parks Career Day skal vise studerende på fødevarerettede uddannelser, hvilke spændende karrieremuligheder erhvervet har at byde på, og etablere kontakten til virksomhederne.



Agro Food Park er med en ny flerbruger-bygning ved at gøre plads til endnu flere virksomheder og medarbejdere

# 1.250

Medarbejdere, fordelt på 80 forskellige virksomheder



I sommeren 2021 åbnede kantinen i Agro Food Park 15 efter en totalrenovering

# Vores organisation

Landbrug & Fødevarer repræsenterer hele værdikæden i det danske landbrugs- og fødevarerhverv – fra jord til bord. I partnerskab med vores mange tusind medlemmer har vi tyngden og viljen til at løse klima- og miljøudfordringerne i tæt samspil med resten af Danmark.



Vores fælles styrke overstiger, hvad hver enkelt kan udrette på egen hånd.

## Klimavisionen

Landbrug & Fødevarer har en vision om, at det danske fødevarerhverv skal være klimaneutralt i 2050. Vi favner en stærk værdikæde med tyngde og vilje til at løse verdens klimaudfordringer i tæt samspil med resten af Danmark. Sammen med vores medlemmer fra landbruget og fødevarer- og agroindustrien – og i tæt partnerskab med danskerne – vil vi vise, at der findes en økonomisk bæredygtig vej til en klimaneutral fødevarerproduktion.

## Vores ansvar

Vi har et ansvar. Ikke blot over for de mere end 28.500 landmænd og 400 virksomheder, der har valgt at være med i Landbrug & Fødevarer. Eller over for de mange kunder, som hvert år køber rådgivning og viden om at udvikle landbrugs- og fødevarerhvervet. Vi har også et ansvar over for vores omgivelser og det samfund, vi er en del af. Vi kan og skal skabe vækst og indtjening i fødevarerklyngen i balance med – og med bidrag til – det omkringliggende samfund.

Når vi med vores strategi siger "Nye veje til Vækst i Balance", så er det, fordi vi sammen skal holde fast i vores stærke fundament og samtidig være klar til at tage nye skridt – som organisation og erhverv.

Landbrug & Fødevarer er organisationen for den samlede landbrugs- og fødevarerklynge. Det er unikt og også vores absolutte styrke:

Vi samler de mange interesser og kompetencer i klyngen; vores fælles styrke overstiger, hvad hver enkelt kan udrette på egen hånd.

Ved at innovere, udvikle og anvende nye teknologier og digitale løsninger kan vi blive endnu mere effektive og udnytte ressourcerne bedre, ligesom vi kan skabe nye forretningsmuligheder – i takt med, at der efterspørges flere og flere produkter højere oppe i værdikæden.



**Vi vil vise, at der findes en økonomisk bæredygtig vej til klimaneutral fødevarerproduktion.**

Vi kan kun lykkes med strategien i tæt samarbejde og samspil med vores medlemmer og kunder. Derfor er det afgørende, at alle oplever et samlet Landbrug & Fødevarer, der giver værdi.

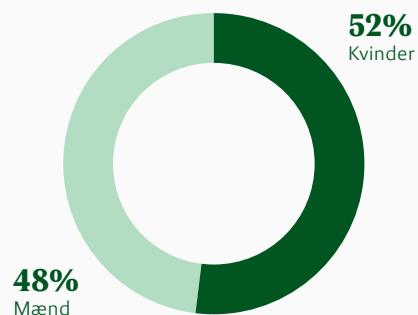
## Landmændene

Medlemmerne i de lokale foreninger udgør fundamentet for primærsiden i Landbrug & Fødevarer.

Det personlige medlemskab går gennem foreningerne som – eventuelt i samarbejde med andre – forestår de lokale og regionale aktiviteter: kontakten til kommuner og andre organisationer, organisatoriske aktiviteter og faglig rådgivning.

Primærsiden i dansk landbrug udgøres af den animalske og den vegetabilske produktion.

Den animalske består af kød- og malkekvæg, svin, fjerkræ og mink. Den vegetabilske består af det, der bliver produceret på marken, og af gartneriproduktionen. Medlemmerne er organiseret i 29 landboforeninger og 10 familielandbrugsforeninger. Desuden er der dannet to fællesforeninger, hvor en landboforening og en familielandbrugsforening er gået sammen.



### Virksomheder og brancher

Landbrug & Fødevarers mere end 400 virksomhedsmedlemmer omfatter både store, globale virksomheder og små med ganske få ansatte: mejerier, slagterier, grovvarevirksomheder, forædlings- og forarbejdningsvirksomheder samt handelsvirksomheder.

Ud over fødevareraktører repræsenterer Landbrug & Fødevarer virksomheder, der er knyttet til erhvervet: Virksomheder, der producerer maskiner og udstyr til landbruget og fødevarerbranchen; producenter af hjælpestoffer og ingredienser; samt serviceerhverv som transport, handelsvirksomheder, biogas, energivirksomheder og virksomheder inden for den finansielle sektor.

Med andre ord: Virksomheder, der har en væsentlig del af deres forretning i kraft af den store fødevarerklynge i Danmark og derfor har en naturlig interesse i at være med i Landbrug & Fødevarer. En meget stor del af fødevarerklyngens branchefællesskaber og brancheforeninger er også medlemmer.

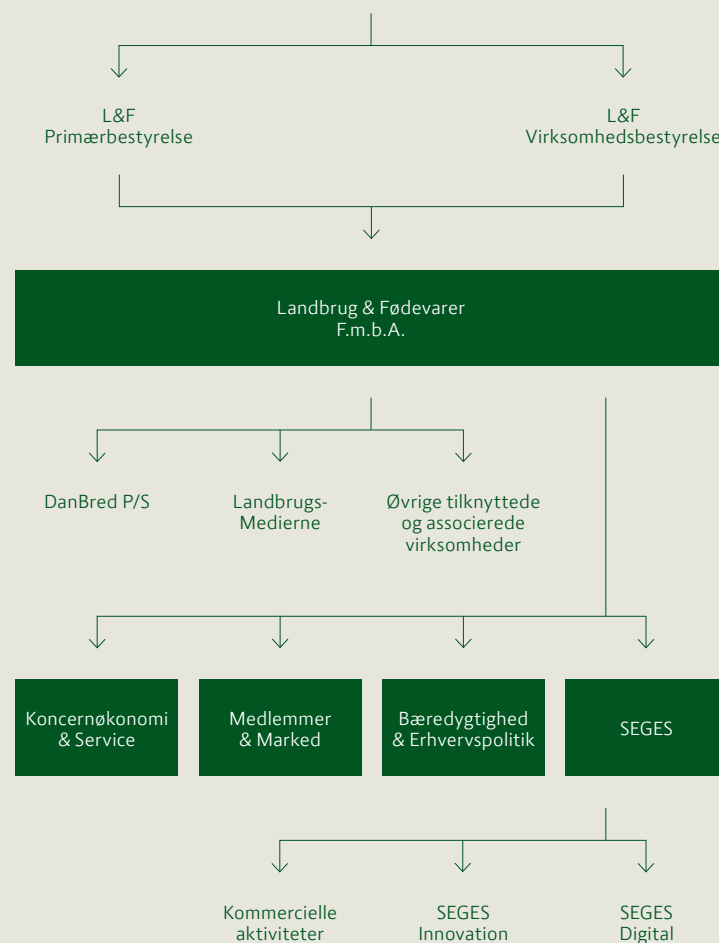
### Vores medarbejdere

Koncernen beskæftiger i alt 1.170 medarbejdere – lige fra jordbrugsøkonomer og dyrlæger til økonomer, jurister og servicepersonel.

Alle arbejder for en større dagsorden, hvor vi sammen fokuserer på faglighed og det at gøre en forskel. 52 procent er kvinder, 48 procent mænd; uanset køn er vi engagerede specialister, som tager ansvar og søger indflydelse. Vi har et højt engagement og er en erfaren medarbejderskare.

Gennemsnitsalderen er 46,3 år, og vores samlede anciennitet i virksomheden over 10.000 år.

## L&F Fællesbestyrelse



# Samfundsansvar

I Landbrug & Fødevarer har vi stort fokus på at værne om klima og miljø, både i forhold til vores bygninger og i forhold til at undgå madspild og reducere brugen af blandt andet plastik og papir.

Vi arbejder også kontinuerligt på at skabe gode, sunde og trygge arbejdsforhold for alle vores medarbejdere. Og så har vi en række politikker og indsatser, der skal forebygge og forhindre korrupsion, bestikkelse og hvidvask.

## Landbrug & Fødevarer politikker

- Arbejds miljøpolitik
- Politik for forebyggelse af hvidvask, terrorisme
- Whistleblowerpolitik
- Privatlivspolitik
- It-sikkerhedspolitik
- Livsfasepolitik
- Seniorpolitik
- Persondatapolitik

## Fokus på klima og miljø i vores bygninger

Vi har i 2021 igangsat et arbejde med DGNB-screening af hele ejendomsporteføljen og kortlægning af forbrug. It-afdelingen er gået i forvejen og har skiftet hele telefonisystemet ved at afskaffe alle gamle telefoner og lukket for ni fysiske Skype-servere.

Gamle servere er blevet udskiftet med nye, der er meget mere strømbesparende eller udskiftet med løsninger i Skyen.

Vi arbejder meget med at minimere ressource-forbrug – blandt andet papir og engangsservice. Vi har stort fokus på affaldssortering på vores lokationer, og flere forskellige initiativer skal mindske madspild i vores kantiner.

## En sund og god arbejdsplads med tryk og ligeværd

For os i Landbrug & Fødevarer er et sikkert, retfærdigt og fair samfund naturligt funderet på ligestilling, respekt, inklusion, arbejdsretigheder, sikkerhed og sundhed.

Vi tilbyder vores medarbejdere flere forskellige aktiviteter, kurser og andet, som er med til at styrke en sund og aktiv livsstil, og vi har en række politikker, der blandt andet skal sikre, at vi holder og udvikler fokus på f.eks. livsfaser i arbejdslivet, it-sikkerhed, persondata og arbejdsmiljø.

Landbrug & Fødevarer tager skarp afstand fra alle former for upassende adfærd og omgangstone. Vi ønsker en kultur præget af ordentlighed, gensidig respekt og god omgangstone.

**Vi respekterer hinandens faglighed, og vi deler viden og trækker på hinandens kompetencer. Det gør vi på tværs af faggrupper, alder, kønsopfattelse, etnicitet og religion.**

En tryk arbejdsplads med en respektfuld omgangstone er et fælles ansvar. Derfor skal det ikke kun være nærmeste leder, men som medarbejder kan gå til, hvis man oplever upassende eller krænkende adfærd. Medarbejdere i Landbrug & Fødevarer har derfor mulighed for enten at gå til egen leder, HR, en fra vores samarbejds- og arbejdsmiljøorganisation, direktionen eller bruge vores whistleblowerordning.

Læs hele rapporten om samfundsansvar her: <https://lf.dk/aktuelt/nyheder/2021/juni/l-f-rapport-om-samfundsansvar-2020>

For redegørelse for dataetik henviser vi til: <https://lf.dk/om-os/politik-for-dataetik>



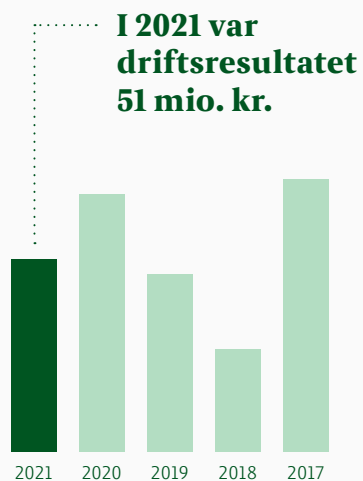
I mange år frem vil og skal Landbrug & Fødevarer stå som en moderne organisation for et moderne erhverv i et moderne samfund.

Søren Søndergaard  
Formand for Landbrug & Fødevarer

Delegeretmøde november 2021



# Udvikling i aktiviteter og økonomiske forhold



## Årets resultat

Landbrug & Fødevarer koncernen havde i 2021 et resultat efter skat på 31 mio. kr. Minoriteters andel heraf udgjorde 1 mio. kr. svarende til, at moderforeningen nåede et nettoresultat på 30 mio. kr., hvilket er mindre end forventet.

Den negative udvikling i koncernens nettoresultat fra 2020 til 2021 skyldes hovedsageligt resultatudviklingen i DanBred P/S samt periodevise nedlukninger af konferencetrene som følge af COVID-19. En række tvister anlagt tidligere år er afgjort, hvilket har påvirket resultatet positivt i 2021.

Landbrug & Fødevarer koncernens nettoomsætning er i 2021 faldet til 1.686 mio. kr. mod 2.327 mio. kr. i 2020, hvoraf dog udskillelsen af dele af SEGES' aktiviteter i den ny forsknings- og udviklingsenhed, SEGES Innovation P/S, forklarer 556 mio.kr.

Dertil kommer et fald i DanBreds omsætning på 85 mio. kr. til 1.039 mio. kr. i 2021.

Omkostninger eksklusive af- og nedskrivninger udgjorde 1.585 mio. kr. i 2021 mod 2.208 mio. kr. i 2020. Også her skyldes faldet hovedsageligt udskillelsen af dele af SEGES' aktiviteter, som udgør 562 mio. kr.

Koncernens driftsresultat udviser i 2021 et fald i forhold til 2020 på 17 mio. kr. til 51 mio. kr. Udskilte aktiviteter repræsenterer en resultatforskel på yderligere -10 mio.kr. Det mindre driftsresultat i 2021 skyldes primært lavere indtjening fra DanBred P/S.

Finansielle indtægter og omkostninger udgjorde -5 mio. kr. i 2021 mod -4 mio. kr. i 2020. Dette skyldes primært en stigning i de finansielle omkostninger som følge af de store investeringer i især ejendomsbyggeri.



### Forventet udvikling

Aktivitetsniveauet og omsætningen og dermed indtjeningen i koncernen er i første halvdel af 2022 negativt påvirket af krigen i Ukraine, da DanBred er afskåret fra at drive forretning i Rusland, og de høje fragtrater, hvor leverancer til Fjernøsten og andre fjerne markeder er kraftigt fordyret.

Året 2022 vil også blive påvirket af omkostninger til omstruktureringer og nye tiltag, herunder effekten af udskillelsen af dele af SEGES' aktiviteter i den ny forsknings- og udviklingsenhed, SEGES Innovation P/S. I 2022 forventes samlet set en lavere omsætning og indtjening end i 2021. Omsætningen fra hotel- og konferencevirksomhed forventes at stige som følge af, at der ikke forventes nedlukning som følge af COVID-19. Samlet forventes et negativt nettoresultat i størrelsesordenen -15 - -25 mio. kr. for Landbrug & Fødevarerkoncernen i 2022.

### Risikostyring

Risikostyring Landbrug & Fødevarer står over for flere typer af risici, herunder interne operationelle risici og eksterne markedsrelaterede, politiske og makroøkonomiske risici. Effektiv risikostyring i Landbrug & Fødevarer er en integreret del af organisationens ledelsesmæssige ansvar og forretningsdrift. Risikoarbejdets systematiske udførelse bidrager til at skabe et risikobillede af hele koncernen med henblik på at tilføre den værdi, som gør det muligt at realisere de strategiske og

forretningsmæssige mål. Landbrug & Fødevarers tilgang til risikostyring er en proces, der dækker forretningsenheder på tværs af organisationen. Tilgangen er baseret på det strategiske niveau med henblik på at sikre, at de risici som er forbundet med gennemførelsen af koncernens strategi identificeres, og at der tages de relevante forholdsregler.

Som led i processen for vurderinger af de fremtidige forventninger foretages der på årsbasis en risikovurdering, hvor forretningsenheder identificerer alle væsentlige risici. Dernæst konsolideres og evalueres risiciene baseret på deres mulige påvirkning og sandsynlighed, som derefter rapporteres til ledelse. Ansvar fastlægges for væsentlige risici, og der opstilles risikobegrænsende tiltag, som følges.

### Særlige risici

I flere dele af koncernen gennemføres projekter støttet af både nationale midler og midler fra EU. Der er væsentlige risici forbundet med gennemførelsen af disse projekter, idet en mangelfuld projektudførelse eller dokumentation kan resultere i tilbagebetalingskrav. I Landbrug & Fødevarer håndteres disse risici ved udarbejdelse af procesbeskrivelser for de enkelte dele af gennemførelsen af projekterne og relevante kontroller heraf.

### Finansielle risici

Landbrug & Fødevarer har finansieret ejerskabet af ejendomme og conferencecentre



# Året 2022 vil også blive påvirket af omkostninger til omstruktureringer og nye tiltag.

med realkreditlån, hvoraf 75% er optaget med fast lav rente. Det er ledelsens vurdering, at foreningens eksponering ved udsving i renteniveauet således er tilstrækkeligt afdækket.

### Miljømæssige forhold

Foreningens art og virksomhed gør, at der ikke er særlig påvirkning af det eksterne miljø.

### Forskning og udviklingsaktiviteter

Foreningen har innovationsaktiviteter i et ikke uvæsentligt omfang. Aktiviteten overdrages som nævnt tidligere til ny forsknings- og udviklingsenhed, SEGES Innovation P/S, som er uafhængig af Landbrug & Fødevarer.

Der er ikke særskilt risiko forbundet hermed udover risikoen for hel eller delvis tilbagebetaling af projektmidler fra støttegivere, som omtalt under regnskabsnoten om eventuale forpligtelser. Foreningen gennemfører udviklingsprojekter i beskedent omfang og aktiverer værdien heraf, som beskrevet i regnskabsnoten om immaterielle anlægsaktiver.

### Filialer og selskaber i udlandet

Foreningens repræsentationer i Bruxelles, Tokyo og Shanghai driver ikke kommerciel virksomhed, DanBred P/S ejer filialer og selskaber i bl.a. Tyskland, Belgien, Nederlandene, Frankrig og Spanien som led i virksomhed på disse markeder.

## Hoved- og nøgletal

Hovedtal (mio. kr.)	2021*	2020	2019	2018	2017
Nettoomsætning	1.686	2.327	2.238	2.107	1.466
Bruttoresultat	600	807	772	740	700
Driftsresultat	52	68	47	27	72
Resultat af finansielle poster	-5	-4	1	-19	-10
Årets resultat (inkl. minoriteter)	31	62	45	6	51
Årets resultat (ekskl. minoriteter)	30	38	27	-1	50
Samlede aktiver	2.313	2.305	2.170	2.179	2.134
Investeringer i materielle anlægsaktiver	135	54	34	34	528
Egenkapital (inkl. minoriteter)	963	990	940	895	889
Egenkapital (ekskl. minoriteter)	636	640	598	571	572
<b>Nøgletal (%)</b>					
Bruttomargin	35,5	34,6	34,5	35,1	47,7
Egenkapitalens forrentning	3,3	6,4	4,9	0,7	7,2
Soliditetsgrad	41,4	42,9	43,3	41,1	41,7
Overskudsgrad	3,0	2,9	2,1	1,3	4,9
Likviditetsgrad	143,7	175,7	174,9	138,4	145,6
Afkastningsgrad	2,2	2,9	2,2	1,2	3,4

Nøgletallene er udarbejdet i overensstemmelse med Den Danske Finansanalytikerforenings anbefalinger og vejledning. Der henvises til definitioner i afsnittet om regnskabspraksis.

\* Hoved- og nøgletal er påvirket af udskilte aktiviteter.

# Årsregnskab 2021

# Indhold

Anvendt regnskabspraksis .....	37	Note 13. Andre tilgodehavender .....	52	Note 4. Andre finansielle indtægter .....	62
<b>Koncernens regnskab</b>		Note 14. Periodeafgrænsningsposter .....	52	Note 5. Andre finansielle omkostninger .....	62
Koncernens resultatopgørelse .....	44	Note 15. Hensættelse til pensioner .....	52	Note 6. Skat af årets resultat .....	62
Koncernens balance, aktiver .....	45	Note 16. Langfristede gældsforpligtelser .....	53	Note 7. Resultatdisponering .....	62
Koncernens balance, passiver .....	46	Note 17. Anden gæld .....	53	Note 8. Immaterielle anlægsaktiver .....	62
Koncernens egenkapitalopgørelse .....	47	Note 18. Periodeafgrænsningsposter .....	53	Note 9. Materielle anlægsaktiver .....	63
Koncernens pengestrømsopgørelse .....	48	Note 19. Ændring i arbejdskapital .....	53	Note 10. Finansielle anlægsaktiver .....	63
<b>Koncernens noter</b>		Note 20. Eventualforpligtelser .....	54	Note 11. Periodeafgrænsningsposter .....	64
Note 1. Nettoomsætning .....	49	Note 21. Pantsætninger og sikkerhedsstillelser .....	54	Note 12. Hensættelse til pensioner .....	64
Note 2. Honorar til revisor .....	49	Note 22. Ophørende aktiviteter .....	55	Note 13. Langfristede gældsforpligtelser .....	64
Note 3. Personaleomkostninger .....	49	Note 23. Dagsværdioplysninger .....	55	Note 14. Anden gæld .....	64
Note 4. Af- og nedskrivninger .....	49	<b>Moderforeningens regnskab</b>		Note 15. Periodeafgrænsningsposter .....	64
Note 5. Andre finansielle indtægter .....	50	Moderforeningens resultatopgørelse .....	57	Note 16. Eventualforpligtelser .....	65
Note 6. Andre finansielle omkostninger .....	50	Moderforeningens balance, aktiver .....	58	Note 17. Pantsætninger og sikkerhedsstillelser .....	65
Note 7. Skat af årets resultat .....	50	Moderforeningens balance, passiver .....	59	Note 18. Ophørende aktiviteter .....	66
Note 8. Immaterielle anlægsaktiver .....	50	Moderforeningens egenkapitalopgørelse .....	60	Note 19. Dagsværdioplysninger .....	66
Note 9. Materielle anlægsaktiver .....	51	<b>Moderforeningens noter</b>		<b>Ledelsespåtegning .....</b>	<b>67</b>
Note 10. Finansielle anlægsaktiver .....	51	Note 1. Nettoomsætning .....	61	<b>Den uafhængige revisors revisionspåtegning .....</b>	<b>68</b>
Note 11. Dattervirksomheder .....	52	Note 2. Personaleomkostninger .....	61		
Note 12. Associerede virksomheder & kapitalinteresser .....	52	Note 3. Af- og nedskrivninger .....	61		

# Anvendt regnskabpraksis

## Regnskabsklasse

Årsrapporten er aflagt i overensstemmelse med årsregnskabslovens bestemmelser for regnskabsklasse C (stor).

I overensstemmelse med udvikling i generelt accepteret regnskabspraksis klassificeres træk på selskabets kassekredit i pengestrømsopgørelse som pengestrømme fra finansieringsaktiviteter, hvor trækket på kassekrediten tidligere blev klassificeret som likvider i pengestrømsopgørelsen. Ændringen medfører en positiv effekt på pengestrømme fra finansieringsaktiviteter på 5 mio. kr. i 2021 (38 mio. kr. for 2020) og en stigning i likvide beholdninger på 61 mio. kr. pr. 31.12.2021 (56 mio. kr. pr. 31.12.2020). Sammenligningstallene er tilpasset.

Årsrapporten er aflagt efter samme regnskabspraksis som sidste år. I forhold til sidste år er der foretaget mindre tilpasninger, som ikke har effekt på resultat og egenkapitalen, men blot er reklassifikationer mellem regnskabsposter.

### Generelt om indregning og måling

Aktiver indregnes i balancen, når det som følge af en tidligere begivenhed er sandsynligt, at fremtidige økonomiske fordele vil tilflyde virksomheden, og aktivets værdi kan måles pålideligt.

Forpligtelser indregnes i balancen, når virksomheden som følge af en tidligere begivenhed har en retlig eller faktisk forpligtelse, og det er sandsynligt, at fremtidige økonomiske fordele vil fragå virksomheden, og forpligtelsens værdi kan måles pålideligt.

Ved første indregning måles aktiver og forpligtelser til kostpris. Måling efter første indregning sker som beskrevet for hver enkelt regnskabspost nedenfor. Ved indregning og måling tages hensyn til forudsigelige risici og tab, der fremkommer, inden årsrapporten aflægges, og som be- eller afkræfter forhold, der eksisterede på balancedagen. I resultat-opgørelsen indregnes indtægter, i takt med at de indtjenes, mens omkostninger indregnes med de beløb, der vedrører regnskabsåret.

## Koncernregnskabet

Koncernregnskabet omfatter moderforeningen og de virksomheder (dattervirksomheder), som kontrolleres af moderforeningen.

Moderforeningen anses for at have kontrol, når den direkte eller indirekte ejer mere end 50% af stemmerettighederne eller på anden måde kan udøve eller faktisk udøver bestemmende indflydelse. Virksomheder, hvori koncernen direkte eller indirekte besidder mellem 20% og 50% af stemmerettighederne og udøver betydelig, men ikke bestem-

mende indflydelse, betragtes som associerede virksomheder.

### Konsolideringsprincipper

Koncernregnskabet udarbejdes på grundlag af regnskaber for moderforeningen og dens dattervirksomheder. Udarbejdelse af koncernregnskabet sker ved sammenlægning af regnskabsposter af ensartet karakter. Ved konsolideringen foretages eliminering af koncerninterne indtægter og omkostninger, interne mellemværender og udbytter samt fortjenester og tab ved transaktioner mellem de konsoliderede virksomheder. De regnskaber, der anvendes til brug for konsolideringen, udarbejdes i overensstemmelse med koncernens regnskabspraksis.

I koncernregnskabet indregnes dattervirksomhedernes regnskabsposter 100%. Minoritetsinteressernes forholdsmæssige andel af resultatet og nettoaktiverne præsenteres som særskilte poster i henholdsvis resultatopgørelsen og balancen.

Kapitalandele i dattervirksomheder udlignes med den forholdsmæssige andel af dattervirksomhedernes netto-aktiver på overtagelsestidspunktet opgjort til dagsværdi.

### Virksomhedssammenslutninger

Nyerhvervede eller nystiftede virksomheder indregnes i koncernregnskabet fra henholdsvis overtagelsestidspunktet og stiftelsestidspunktet. Solgte eller afviklede virksomheder

indregnes i den konsoliderede resultatopgørelse frem til henholdsvis afståelsestidspunktet og afviklingstidspunktet.

Ved køb af nye virksomheder anvendes overtagelsesmetoden, hvorefter de nytilkøbte virksomheders identificerbare aktiver og forpligtelser måles til dagsværdi på overtagelsestidspunktet. Der hensættes til dækning af omkostninger ved besluttede og offentliggjorte omstruktureringer i den erhvervede virksomhed i forbindelse med overtagelsen. Der tages hensyn til skatteeffekten af de foretagne omvurderinger.

Ved koncerninterne virksomhedssammenslutninger indregnes overtagne aktiver og forpligtelser til regnskabsmæssige værdier i henhold til årsregnskabslovens §123 stk. 2 hvilket betyder, at de regnskabsmæssige værdier indregnes pr. erhvervelsestidspunktet uden tilpasning af sammenligningstal.

Positive forskelsbeløb (goodwill) mellem kostprisen for den erhvervede kapitalandel og dagsværdien af de overtagne aktiver og forpligtelser indregnes under immaterielle anlægsaktiver og afskrives systematisk over resultatopgørelsen efter en individuel vurdering af brugstiden, dog maksimalt 20 år. Negative forskelsbeløb (negativ goodwill), der modsvarer en forventet ugunstig udvikling i de pågældende virksomheder, indregnes i balancen som en særskilt periodafrænsningspost og indregnes i resul-

tatopgørelsen, i takt med at den ugunstige udvikling realiseres.

### Fortjeneste eller tab ved afhændelse af kapitalandele

Fortjeneste eller tab ved afhændelse eller afvikling af dattervirksomheder opgøres som forskellen mellem salgssummen eller afviklingssummen og den regnskabsmæssige værdi af nettoaktiverne på henholdsvis afhændelses- og afviklingstidspunktet, inklusive ikke afskrevet goodwill samt forventede omkostninger til salg eller afvikling.

### Omregning af fremmed valuta

Transaktioner i fremmed valuta omregnes ved første indregning til transaktionsdagens kurs. Tilgodehavender, gældsforpligtelser og andre monetære poster i fremmed valuta, som ikke er afregnet på balancedagen, omregnes til balancedagens valutakurs.

Valutakursdifferencer, der opstår mellem transaktionsdagens kurs og kursen på henholdsvis betalingsdagen og balancedagen, indregnes i resultatopgørelsen som finansielle poster. Materielle og immaterielle anlægsaktiver, varebeholdninger og andre ikke-monetære aktiver, der er købt i fremmed valuta, omregnes til historiske kurser.

## Resultatopgørelse

### Nettoomsætning

Nettoomsætning indregnes i resultatopgørelsen, når levering og risikoovergang til køber har fundet sted. Tilskud vedrørende projekter indregnes i takt med, at der erhverves ret hertil. Nettoomsætning indregnes eksklusive moms, afgifter og rabatter i forbindelse med salget og måles til salgsværdien af det fastsatte vederlag.

### Andre driftsindtægter

Andre driftsindtægter omfatter indtægter af sekundær karakter set i forhold til virksomhedens hovedaktivitet.

### Andre eksterne omkostninger

Andre eksterne omkostninger omfatter omkostninger, der vedrører virksomhedens primære aktiviteter, herunder lokaleomkostninger, kontorholdsomkostninger, salgsfremmende omkostninger mv. I posten indgår endvidere nedskrivninger af tilgodehavender indregnet under omsætningsaktiver. Under andre eksterne omkostninger indregnes tilfældevis forskningsomkostninger og omkostninger vedrørende udviklingsprojekter, der ikke opfylder kriterierne for indregning i balancen.

### Personaleomkostninger

Personaleomkostninger omfatter løn og gager såvel som omkostninger til social sikring, pensioner o.l. for virksomhedens medarbejdere.

### Af- og nedskrivninger

Af- og nedskrivninger af materielle og immaterielle anlægsaktiver består af regnskabsårets af- og nedskrivninger opgjort ud fra henholdsvis de fastsatte restværdier og brugstider for de enkelte aktiver og gennemførte nedskrivningstest og af gevinster og tab ved salg af materielle og immaterielle anlægsaktiver.

### Indtægter af kapitalandele i tilknyttede virksomheder

Indtægter af kapitalandele i tilknyttede virksomheder omfatter den forholdsmæssige andel af de enkelte dattervirksomheders resultat efter fuld eliminering af interne avancer og tab.

### Indtægter af kapitalandele i associerede virksomheder

Indtægter af kapitalandele i associerede virksomheder omfatter den forholdsmæssige andel af de enkelte associerede virksomheders resultat efter eliminering af interne avancer og tab.

### Indtægter af andre finansielle anlægsaktiver

Indtægter af andre finansielle anlægsaktiver omfatter afkast i form af renter, udbytte o.l. af finansielle anlægsaktiver, der ikke er kapitalandele i tilknyttede eller associerede virksomheder.

### Andre finansielle indtægter

Andre finansielle indtægter består af modtagne udbytter o.l. fra andre værdipapirer og kapitalandele, renteindtægter, herunder renteindtægter fra tilgodehavender hos tilknyttede virksomheder, nettokursgevinster vedrørende værdipapirer, gæld og transaktioner i fremmed valuta.

### Nedskrivning af finansielle aktiver

Nedskrivning af finansielle aktiver omfatter nedskrivning af finansielle aktiver, der ikke løbende måles til dagsværdi.

### Andre finansielle omkostninger

Andre finansielle omkostninger består af renteomkostninger, herunder renteomkostninger fra gæld til tilknyttede virksomheder, nettokurstab vedrørende værdipapirer, gæld og transaktioner i fremmed valuta.

### Skat

Årets skat, der består af årets aktuelle skat og ændring af udskudt skat, indregnes i resultatopgørelsen med den del, der kan henføres til årets resultat, og direkte på egenkapitalen med den del, der kan henføres til posteringer direkte på egenkapitalen.

Dattervirksomheder, der er etableret som partnerselskaber, er ikke selvstændige skattesubjekter. Partnerselskabers indkomst beskattes hos kapitalejeren. Alle danske dattervirksomheder, der er etableret i aktie- eller anpartsselskabsform, er sambeskattet.

Den aktuelle danske selskabsskat fordeles mellem de sambeskattede virksomheder i forhold til disses skattepligtige indkomster (fuld fordeling med refusion vedrørende skattemæssige underskud).

## Balance

### Goodwill

Goodwill er positive forskelsbeløb mellem kostpris og brugsværdien af overtagne aktiver og forpligtelser i virksomhedsovertagelsen. Goodwill afskrives lineært over den vurderede brugstid, der fastlægges på baggrund af ledelsens erfaringer inden for de enkelte forretningsområder. Brugstiderne er fastlagt ud fra en vurdering af, i hvilket omfang goodwillbeløbet inkluderer tidsbegrænsede immaterielle ressourcer, som det ikke har været muligt at udskille og indregne som særskilte aktiver.

For strategisk erhvervede virksomheder med en stærk markedsposition og langsigtet indtjeningsprofil anvendes en afskrivningsperiode på op til 20 år. Hvis brugstiden ikke kan skønnes pålideligt fastsættes den til 10 år. Brugstiderne revurderes årligt. De anvendte afskrivningsperioder udgør 5-20 år.

Goodwill nedskrives til genindvindingsværdi, hvis denne er lavere end den regnskabsmæssige værdi.

### Immaterielle rettigheder mv.

Immaterielle rettigheder mv. omfatter igangværende og færdiggjorte udviklingsprojekter med tilknyttede immaterielle rettigheder, erhvervede immaterielle rettigheder.

Software måles til kostpris med fradrag af akkumulerede afskrivninger og nedskrivninger. Afskrivninger foretages lineært over den forventede brugstid, som udgør tre år. Afskrivning påbegyndes, når aktivet er klar til brug.

Udviklingsprojekter vedrørende produkter og processer, der er klart definerede og identificerbare, hvor den tekniske udnyttelsesgrad, tilstrækkelige ressourcer og et potentielt fremtidigt marked eller udviklingsmulighed i virksomheden kan påvises, og hvor det er hensigten at fremstille, markedsføre eller anvende det pågældende produkt eller den pågældende proces, indregnes som immaterielle anlægsaktiver. Øvrige udviklingsomkostninger indregnes som omkostninger i resultatopgørelsen, når omkostningerne afholdes.

Kostprisen for udviklingsprojekter omfatter omkostninger, der direkte kan henføres til udviklingsprojekterne.

Færdiggjorte udviklingsprojekter afskrives lineært over den forventede brugstid. Afskrivningsperioden udgør sædvanligvis 5 år, men kan i visse tilfælde udgøre op til 20

år, såfremt den længere afskrivningsperiode vurderes bedre at afspejle selskabets nytte af det udviklede produkt mv. For udviklingsprojekter, der er beskyttet af immaterielle rettigheder, udgør den maksimale afskrivningsperiode restløbetiden for de pågældende rettigheder, dog maksimalt 20 år.

Erhvervede immaterielle rettigheder måles til kostpris med fradrag af akkumulerede afskrivninger. Rettighederne afskrives lineært over den forventede brugstid. Afskrivningsperioden udgør 5 år, dog maksimalt restløbetiden for de pågældende rettigheder.

Immaterielle rettigheder mv. nedskrives til genindvindingsværdi, hvis denne er lavere end den regnskabsmæssige værdi.

### Materielle anlægsaktiver

Grunde og bygninger, produktionsanlæg og maskiner samt andre anlæg, driftsmateriel og inventar måles til kostpris med fradrag af akkumulerede af- og nedskrivninger. Der afskrives ikke på grunde.

Kostprisen omfatter anskaffelsesprisen, omkostninger direkte tilknyttet anskaffelsen og omkostninger til klargøring af aktivet indtil det tidspunkt, hvor aktivet er klar til at blive taget i brug.

Afskrivningsgrundlaget er kostpris med fradrag af forventet restværdi efter afsluttet brugstid. Der foretages lineære afskrivninger

baseret på følgende vurdering af aktivernes forventede brugstider:

Bygninger: 10 – 50 år  
Andre anlæg, driftsmateriel og inventar: 3 – 10 år

Forventede brugstider og restværdier revurderes årligt. Fortjeneste eller tab indregnes i resultat-opgørelsen under andre driftsindtægter og andre driftsomkostninger.

### Nedskrivning af anlægsaktiver

Den regnskabsmæssige værdi af immaterielle og materielle anlægsaktiver vurderes årligt for indikationer på værdiforringelse, ud over det som udtrykkes ved afskrivning.

Foreligger der indikationer på værdiforringelse, foretages nedskrivningstest af hvert enkelt aktiv henholdsvis gruppe af aktiver. Der foretages nedskrivning til genindvindingsværdien, hvis denne er lavere end den regnskabsmæssige værdi.

### Kapitalandele i tilknyttede virksomheder

Kapitalandele i tilknyttede virksomheder indregnes og måles i modervirksomheden efter den indre værdis metode (equity-metoden). Dette indebærer, at kapitalandelene måles til den forholdsmæssige andel af virksomhedernes regnskabsmæssige indre værdi med tillæg eller fradrag af henholdsvis uafskrevet positiv og negativ goodwill og med fradrag

eller tillæg af urealiserede koncerninterne fortjenester og tab.

Tilknyttede virksomheder med negativ regnskabsmæssig indre værdi måles til 0 kr., og et eventuelt tilgodehavende hos disse virksomheder nedskrives med moderselskabets andel af den negative indre værdi, hvis det vurderes uerholdeligt. Hvis den regnskabsmæssige negative indre værdi overstiger tilgodehavendet, indregnes det resterende beløb under hensatte forpligtelser, hvis modervirksomheden har en retlig eller faktisk forpligtelse til at dække den pågældende virksomheds forpligtelser.

Nettoopskrivning af kapitalandele i tilknyttede virksomheder overføres i forbindelse med resultatdisponeringen til reserve for nettoopskrivning efter den indre værdis metode under egenkapitalen.

Goodwill afskrives lineært over den vurderede brugstid, der fastlægges på baggrund af ledelsens erfaringer inden for de enkelte forretningsområder. Brugstiderne er fastlagt ud fra en vurdering af, i hvilket omfang goodwillbeløbet inkluderer tidsbegrænsede immaterielle ressourcer, som det ikke har været muligt at udskille og indregne som særskilte aktiver. For strategisk erhvervede virksomheder med en stærk markedsposition og langsigtet indtjeningsprofil anvendes en afskrivningsperiode på op til 20 år. Hvis brugstiden ikke kan skønnes pålideligt fastsættes den

til 10 år. Brugstiderne revurderes årligt. De anvendte afskrivningsperioder udgør 5-20 år.

Kapitalandele i tilknyttede virksomheder nedskrives til genindvindingsværdi, hvis denne er lavere end den regnskabsmæssige værdi.

### Kapitalandele i associerede virksomheder og kapitalinteresser

Kapitalandele i associerede virksomheder og kapitalinteresser indregnes og måles efter den indre værdis metode (equity-metoden). Dette indebærer, at kapitalandelene måles til den forholdsmæssige andel af virksomhedernes regnskabsmæssige indre værdi med tillæg eller fradrag af henholdsvis uafskrevet positiv og negativ goodwill og med fradrag eller tillæg af urealiserede, forholdsmæssige interne fortjenester og tab.

Associerede virksomheder og kapitalinteresser med negativ regnskabsmæssig indre værdi måles til 0 kr., og et eventuelt tilgodehavende hos disse virksomheder nedskrives med andelen af den negative indre værdi, hvis det vurderes uerholdeligt. Hvis den regnskabsmæssige, negative indre værdi overstiger tilgodehavendet, indregnes det resterende beløb under hensatte forpligtelser, hvis der er en retlig eller faktisk forpligtelse til at dække den pågældende associerede virksomheds forpligtelser.

Nettoopskrivning af kapitalandele i associerede virksomheder og kapitalinteresser over-



føres i forbindelse med resultatdisponeringen til reserve for nettoopskrivning efter den indre værdis metode under egenkapitalen.

Goodwill opgøres som forskellen mellem kostprisen for kapitalandelene og dagsværdien af de overtagne aktiver og forpligtelser. Goodwill afskrives lineært over den vurderede brugstid, der fastlægges på baggrund af ledelsens erfaringer inden for de enkelte forretningsområder. Brugstiden er fastlagt ud fra en vurdering af i hvilket omfang, at der er tale om strategisk erhvervede virksomheder med en stærk markedsposition og langsigtet indtjeningsprofil. Hvis brugstiden ikke kan skønnes pålideligt, fastsættes den til 10 år. For strategisk erhvervede virksomheder med en stærk markedsposition og langsigtet indtjeningsprofil anvendes en afskrivningsperiode på op til 20 år. Brugstiderne revurderes årligt. De anvendte afskrivningsperioder udgør 5-20 år.

Kapitalandele i associerede virksomheder og kapitalinteresser nedskrives til genindvindingsværdi, hvis denne er lavere end den regnskabsmæssige værdi.

### Tilgodehavender

Tilgodehavender måles til amortiseret kostpris, der sædvanligvis svarer til nominel værdi, med fradrag af nedskrivninger til imødegåelse af forventede tab.

### Andre værdipapirer og kapitalandele

Andre værdipapirer og kapitalandele omfat-

ter børsnoterede værdipapirer, der måles til dagsværdi (børskurs) på balancedagen.

### Varebeholdninger

Varebeholdninger måles til kostpris, opgjort efter FIFO-metoden, eller nettorealiseringsværdi, hvor denne er lavere. Kostprisen for handelsvarer, råvarer og hjælpematerialer omfatter anskaffelsesprisen med tillæg af hjemtagelses-omkostninger.

Kostprisen for fremstillede varer og varer under fremstilling omfatter omkostninger til råvarer, hjælpematerialer og direkte løn samt indirekte produktionsomkostninger.

Indirekte produktionsomkostninger omfatter indirekte materialer og løn, omkostninger til vedligeholdelse af og af- og nedskrivning på de i produktionsprocessen benyttede maskiner, fabriksbygninger og udstyr samt omkostninger til fabriksadministration og ledelse. Finansieringsomkostninger indregnes ikke i kostprisen.

Nettorealiseringsværdi for varebeholdninger opgøres som forventet salgspris med fradrag af færdiggørelsesomkostninger og omkostninger, der skal afholdes for at effektuere salget.

### Periodeafgrænsningsposter

Periodeafgrænsningsposter indregnet under aktiver omfatter afholdte omkostninger, der vedrører efterfølgende regnskabsår. Periodeafgrænsningsposter måles til kostpris.

### Værdipapirer og kapitalandele

Værdipapirer indregnet under omsætningsaktiver omfatter børsnoterede obligationer og kapitalandele, der måles til dagsværdi (børskurs) på balancedagen.

### Likvide beholdninger

Likvide beholdninger omfatter kontante beholdninger og bankindeståender.

### Aktiver vedrørende ophørende aktiviteter

Aktiver vedrørende ophørende aktiviteter omfatter specifikke anlægsaktiver, specifikke varebeholdninger, samt en skønsmæssig vurdering af tilgodehavender.

### Passiver vedrørende ophørende aktiviteter

Forpligtigelser i forbindelse med aktiver vedrørende ophørende aktiver omfatter forpligtigelser direkte tilknyttet disse aktiver, samt forpligtigelser vedrørende medarbejderoverdragelse.

### Minoritetsinteresser

Minoritetsinteresser omfatter minoritetsinteressers andel af dattervirksomhedernes egenkapital, hvor denne ikke er ejet 100% af modervirksomheden.

### Hensættelser til pensioner og lignende forpligtelser

Hensættelser til pensioner og lignende forpligtelser måles til nettorealiseringsværdi, der svarer til nutidsværdien af de forventede udbetalinger fra de enkelte pensions-

ordninger o.l. Andre hensættelser omfatter hensættelser til retssager og omkostninger til reetablering af grunde, hvorpå der er anlagt midlertidige anlæg, som det er besluttet inden for kortere tid at nedlægge.

### Udskudt skat

Udskudt skat indregnes af alle midlertidige forskelle mellem regnskabsmæssige og skattemæssige værdier af aktiver og forpligtelser, hvor den skattemæssige værdi af aktiverne opgøres med udgangspunkt i den planlagte anvendelse af det enkelte aktiv. Udskudte skatteaktiver, herunder skatteværdien af fremførselsberettigede skattemæssige underskud, indregnes i balancen med den værdi som aktivet forventes at kunne realiseres til, enten ved modregning i udskudte skatteforpligtelser eller som nettoskatteaktiver.

### Gæld til realkreditinstitutter

Gæld til realkreditinstitutter i form af prioritetsgæld måles på tidspunktet for lånoptagelse til kostpris, der svarer til det modtagne provenu efter fradrag af afholdte transaktionsomkostninger.

Efterfølgende måles prioritetsgæld til amortiseret kostpris. Dette betyder, at forskellen mellem provenuet ved lånoptagelsen og den nominelle værdi, der skal tilbagebetales, indregnes i resultatopgørelsen over låneperioden som en finansiel omkostning ved anvendelse af den effektive rentes metode.

### Andre finansielle forpligtelser

Andre finansielle forpligtelser måles til amortiseret kostpris, der sædvanligvis svarer til nominel værdi.

### Tilgodehavende og skyldig selskabsskat

Aktuelle skatteforpligtelser eller tilgodehavende aktuel skat indregnes i balancen opgjort som beregnet skat af årets skattepligtige indkomst, der er reguleret for betalt acontoskat.

### Periodeafgrænsningsposter

Periodeafgrænsningsposter indregnet under forpligtelser omfatter modtagne indtægter til resultatføring i efterfølgende regnskabsår. Periodeafgrænsningsposter måles til kostpris.

### Præsentation af ophørende aktiviteter

Resultat i året vedrørende ophørende aktiviteter er vist i en særlig linie i resultatopgørelsen. I noterne oplyses omsætning, omkostninger, værdireguleringer og skat for den ophørende aktivitet. Aktiver og dertilhørende forpligtelser for ophørende aktiviteter udskilles i særskilte linjer i balancen uden tilpasning af sammenligningstal, og hovedposterne specificeres i noterne.

### Pengestrømsopgørelsen

Pengestrømsopgørelsen viser pengestrømme vedrørende drift, investeringer og finansiering samt likviderne ved årets begyndelse og slutning.

### Pengestrøm fra driftsaktivitet

Pengestrømme vedrørende driftsaktiviteter præsenteres efter den indirekte metode og opgøres som driftsresultatet reguleret for ændring i driftskapital, betalt selskabsskat, og ikke-kontante resultatposter som af- og nedskrivninger og hensatte forpligtelser. Driftskapitalen omfatter omsætningsaktiver minus kortfristede gældsforpligtelser eksklusiv de poster, der indgår i likvider.

### Pengestrøm fra investeringsaktivitet

Pengestrømme vedrørende investeringsaktiviteter omfatter betalinger i forbindelse med køb og salg af virksomheder, aktiviteter og finansielle anlægsaktiver samt køb, udvikling mv. af immaterielle og materielle anlægsaktiver.

### Pengestrøm fra finansieringsaktivitet

Pengestrømme vedrørende finansieringsaktiviteter omfatter ændringer i størrelse eller sammensætning af virksomhedskapital og omkostninger forbundet hermed samt optagelse af lån og afdrag på rentebærende gæld.

Likvider omfatter likvide beholdninger samt værdipapirer.

Pengestrømsopgørelsen kan ikke udledes alene af det offentliggjorte regnskabsmateriale.



## 30 mio. kr.

Landbrug & Fødevarer koncernen opnåede i 2021 et resultat efter skat på 31 mio. kr. Minoriteters andel heraf udgjorde 1 mio. kr. svarende til, at moderforeningen nåede et nettoresultat på 30 mio. kr.

Nøgletal (%)	Beregningsformel	Nøgletal udtrykker
Bruttomargin	$\text{Bruttoresultat} \times 100 / \text{Nettoomsætning}$	Virksomhedens driftsmæssige gearing.
Egenkapitalens forrentning	$\text{Årets resultat} \times 100 / \text{Gns. egenkapital}$	Virksomhedens forrentning af den kapital, som ejerne har investeret i virksomheden.
Soliditetsgrad	$\text{Egenkapital} \times 100 / \text{Samlede aktiver}$	Virksomhedens finansielle styrke.
Overskudsgrad	$\text{Driftsresultat} \times 100 / \text{Nettoomsætning}$	Virksomhedens andel af omsætningen som bidrager til driftsresultatet.
Likviditetsgrad	$\text{Omsætningsaktiver} \times 100 / \text{Kortfristet gæld}$	Virksomhedens evne til at opfylde sine kortsigtede økonomiske forpligtelser.
Afkastningsgrad	$\text{Driftsresultat} \times 100 / \text{Samlede aktiver}$	Virksomhedens forrentning af den samlede kapital.



# Koncernens regnskab

## Koncernens resultatopgørelse

mio. kr.	Note	2021	2020
Nettoomsætning	1	1.686	2.327
Andre driftsindtægter	1	5	3
Andre eksterne omkostninger	2	-1.091	-1.523
<b>Bruttoresultat</b>		<b>600</b>	<b>807</b>
Personaleomkostninger	3	-493	-685
Af- og nedskrivninger	4	-55	-54
<b>Driftsresultat</b>		<b>52</b>	<b>68</b>
Indtægter af kapitalandele i associerede virksomheder		1	-
Indtægter af andre finansielle anlægsaktiver		-	-
Andre finansielle indtægter	5	12	11
Andre finansielle omkostninger	6	-18	-15
<b>Årets resultat af fortsættende aktiviteter før skat</b>		<b>47</b>	<b>64</b>
Skat af resultat af fortsættende aktiviteter	7	-6	-2
<b>Årets resultat af fortsættende aktiviteter efter skat</b>		<b>41</b>	<b>62</b>
Årets resultat af ophørende aktiviteter efter skat	22	-10	-
<b>Årets resultat</b>		<b>31</b>	<b>62</b>
<b>Fordeling af årets resultat</b>			
Moderforeningens andel af resultat		30	38
Minoriteters andel af resultat		1	24
<b>Resultatfordeling i alt</b>		<b>31</b>	<b>62</b>

## Koncernens balance pr. 31. december

mio. kr.	Note	2021	2020
Færdiggjorte udviklingsprojekter		11	16
Erhvervede immaterielle rettigheder		14	8
Immaterielle anlægsaktiver under udførelse		5	2
Goodwill		230	237
<b>Immaterielle anlægsaktiver</b>	<b>8</b>	<b>260</b>	<b>263</b>
Grunde og bygninger		1.044	1.063
Andre anlæg, driftsmateriel og inventar		59	54
Materielle anlægsaktiver under udførelse		127	18
<b>Materielle anlægsaktiver</b>	<b>9</b>	<b>1.230</b>	<b>1.135</b>
Kapitalandele i associerede virksomheder	12	12	12
Kapitalinteresser	12	12	12
Andre værdipapirer og kapitalandele		5	15
Deposita		1	0
Andre tilgodehavender		-	-
<b>Finansielle anlægsaktiver</b>	<b>10</b>	<b>30</b>	<b>39</b>
<b>Anlægsaktiver</b>		<b>1.520</b>	<b>1.437</b>

mio. kr.	Note	2021	2020
Råvarer og hjælpematerialer		20	15
<b>Varebeholdninger</b>		<b>20</b>	<b>15</b>
Tilgodehavender fra salg af tjenesteydelser		185	215
Tilgodehavender hos associerede virksomheder		-	-
Andre tilgodehavender	13	179	381
Periodeafgrænsningsposter	14	22	28
<b>Tilgodehavender</b>		<b>386</b>	<b>624</b>
Andre værdipapirer og kapitalandele		92	167
<b>Værdipapirer og kapitalandele</b>		<b>92</b>	<b>167</b>
<b>Likvide beholdninger</b>		<b>64</b>	<b>62</b>
<b>Omsætningsaktiver</b>		<b>562</b>	<b>868</b>
<b>Aktiver vedrørende ophørende aktiviteter</b>	<b>22</b>	<b>231</b>	<b>-</b>
<b>Aktiver</b>		<b>2.313</b>	<b>2.305</b>

## Koncernens balance pr. 31. december

mio. kr.	Note	2021	2020
Øvrige reserver		636	640
<b>Egenkapital tilhørende moderforeningen</b>		<b>636</b>	<b>640</b>
Egenkapital tilhørende minoritetsinteresser		327	350
<b>Egenkapital</b>		<b>963</b>	<b>990</b>
Hensættelser til pensioner o.l.		10	10
Andre hensatte forpligtelser		12	17
<b>Hensatte forpligtelser</b>	15	<b>22</b>	<b>27</b>
Gæld til realkreditinstitutter		628	640
Deposita		6	6
Anden gæld		125	148
<b>Langfristede gældsforpligtelser</b>	16	<b>759</b>	<b>794</b>

mio. kr.	Note	2021	2020
Kortfristet del af langfristede gældsforpligtelser	16	15	15
Bankgæld		61	56
Modtagne forudbetalinger fra kunder		3	3
Leverandører af varer og tjenesteydelser		154	236
Gæld til associerede virksomheder		-	-
Deposita	16	24	21
Skyldig selskabsskat		-	-
Anden gæld	17	97	103
Periodeafgrænsningsposter	18	37	60
<b>Kortfristede gældsforpligtelser</b>		<b>391</b>	<b>494</b>
<b>Gældsforpligtelser</b>		<b>1.150</b>	<b>1.288</b>
<b>Passiver vedrørende ophørende aktiviteter</b>	22	<b>178</b>	-
<b>Passiver</b>		<b>2.313</b>	<b>2.305</b>
Dattervirksomheder	11		
Eventualforpligtelser	20		
Pantsætninger* og sikkerhedsstillelser	21		
Dagværdireguleringer	23		



## Koncernens egenkapitalopgørelse

mio. kr.	Øvrige reserver	Egenkapital tilhørende minoritets- interesser	Total
Egenkapital primo	640	350	990
Udskillelse af Innovationsaktiviteter	-34	-2	-36
Udbetalt udbytte	-	-22	-22
Årets resultat	30	1	31
<b>Egenkapital ultimo</b>	<b>636</b>	<b>327</b>	<b>963</b>

## Koncernens pengestrømsopgørelse

mio. kr.	Note	2021	2020
Driftsresultat før finansielle poster og skat		52	68
Af- og nedskrivninger		55	54
Andre reguleringer		-6	-
Ændring i arbejdskapital	19	57	-26
<b>Pengestrøm vedrørende primær drift</b>		<b>158</b>	<b>96</b>
Modtagne finansielle indtægter		12	11
Betalte finansielle omkostninger		-18	-15
Betalt selskabsskat		-	-
<b>Pengestrøm vedrørende driftsaktivitet</b>		<b>152</b>	<b>92</b>
Køb af immaterielle anlægsaktiver		-30	-25
Salg af immaterielle anlægsaktiver		-	-
Køb af materielle anlægsaktiver		-135	-51
Salg af materielle anlægsaktiver		-	-
Køb af finansielle anlægsaktiver		-	-
Salg af finansielle anlægsaktiver		10	-
Køb af virksomheder		-5	-9
Salg af virksomheder		-	-
Andre pengestrømme vedrørende investeringer		-	1
<b>Pengestrøm vedrørende investeringsaktivitet</b>		<b>-160</b>	<b>-84</b>

mio. kr.	Note	2021	2020
<b>Fremmedfinansiering:</b>			
Optagelse af lån		5	38
Afdrag på lån mv.		-14	-14
Kapitalindsud		-	4
Kapitaludlodning		-34	-
Udbetaling af udbytte		-22	-14
<b>Pengestrøm vedrørende finansieringsaktivitet</b>		<b>-65</b>	<b>14</b>
<b>Årets pengestrøm</b>		<b>-73</b>	<b>22</b>
Likvider primo		229	207
<b>Likvider ultimo</b>		<b>156</b>	<b>229</b>
<b>Likvider:</b>			
Bankindeståender		64	62
Værdipapirer		92	167
<b>Likvider ultimo</b>		<b>156</b>	<b>229</b>



## Koncernens noter

### Note 1.

Nettoomsætning (mio. kr.)	2021	2020
Landbrug & Fødevarer, Politik og Service	311	307
Landbrug & Fødevarer, SEGES	705	673
Landbrug & Fødevarer, SEGES, ophørende aktiviteter	-556	-
Landbrug & Fødevarer, Ejendomme og konferencecentre	125	107
DanBred P/S	1.030	1.174
LandbrugsMedierne P/S	41	39
Andre	30	27
	<b>1.686</b>	<b>2.327</b>
<b>Geografiske markeder inkl. ophørende aktiviteter</b>		
Danmark	1.018	1.629
EU	584	551
Øvrige udland	84	147

Andre driftsindtægter vedrører modtaget lønkompensation. I 2021 i alt 4,6 mio. kr. I 2020 i alt 3,4 mio.kr.

### Note 2.

Honorar til revisor valgt af Fællesbestyrelsen (mio. kr.)	2021	2020
Lovpligtig revision	2	2
Andre erklæringsopgaver med sikkerhed	2	2
Skatterådgivning	0	0
Andre ydelser	3	3
	<b>7</b>	<b>7</b>

### Note 3.

Personaleomkostninger (mio. kr.)	2021	2020
Gager og lønninger	650	592
Pensioner	67	64
Andre omkostninger til social sikring	16	15
Andre personale og bestyrelsesrelaterede omkostninger	15	14
Personaleomkostninger vedrørende ophørende aktiviteter	-255	-
	<b>493</b>	<b>685</b>
<b>Gennemsnitligt antal fuldtidsansatte medarbejdere</b>	<b>1.170</b>	<b>1.132</b>
<b>Ledelsesvederlag</b>		
Direktion*	15	10
Formandskab	5	5
	<b>20</b>	<b>15</b>

\* Løn til direktion indeholder i 2021 omkostninger ifm. fratrædelse.

### Note 4.

Af- og nedskrivninger (mio. kr.)	2021	2020
Af- og nedskrivninger på immaterielle anlægsaktiver	25	27
Af- og nedskrivninger på materielle anlægsaktiver	34	27
Af- og nedskrivninger vedrørende ophørende aktiviteter	-4	-
	<b>55</b>	<b>54</b>

## Note 5.

Andre finansielle indtægter (mio. kr.)	2021	2020
Dagsværdireguleringer	1	2
Øvrige finansielle indtægter	11	9
	<b>12</b>	<b>11</b>

## Note 6.

Andre finansielle omkostninger (mio. kr.)	2021	2020
Dagsværdireguleringer	1	-
Øvrige finansielle omkostninger	17	15
	<b>18</b>	<b>15</b>

## Note 7.

Skat af årets resultat (mio. kr.)	2021	2020
Aktuel skat	6	2
Ændring af udskudt skat	-	-
	<b>6</b>	<b>2</b>

Udskudt skatteaktiv for koncernen er ikke indregnet i balancen med 78 mio. kr. i 2021 mod 72 mio. kr. i 2020.

## Note 8.

Immaterielle anlægsaktiver 2021 (mio. kr.)	Færdiggjorte udviklingsprojekter	Erhvervede immaterielle anlægsaktiver	Immaterielle anlægsaktiver under udførelse	Goodwill
Kostpris primo	73	18	2	285
Tilgange	10	8	3	9
Afgange	-	-	-	-5
Aktiver vedrørende ophørende aktiviteter	-10	-	-	-
<b>Kostpris ultimo</b>	<b>73</b>	<b>26</b>	<b>5</b>	<b>289</b>
Af- og nedskrivninger primo	-57	-10	-	-48
Årets af- og nedskrivninger	-7	-2	-	-16
Tilgange	-	-	-	-
Afgange	-	-	-	5
Aktiver vedrørende ophørende aktiviteter	2	-	-	-
<b>Af- og nedskrivninger ultimo</b>	<b>-62</b>	<b>-12</b>	<b>-</b>	<b>-59</b>
<b>Regnskabsmæssig værdi ultimo</b>	<b>11</b>	<b>14</b>	<b>5</b>	<b>230</b>
<b>Afskrives over</b>	<b>5 år</b>	<b>5-20 år</b>		<b>5-20 år</b>

Udviklingsprojekter omfatter udvikling af ny funktionalitet til it-produkter der skal sikre, at Landbrug & Fødevarer kan fastholde indtjening, konkurrencemæssig status og efterspørgsel hos vore kunder. Omkostningerne omfatter i al væsentlighed direkte lønninger og indkøbte eksterne konsulenter.

Ledelsen har i 2021 gennemført en nedskrivningstest af den regnskabsmæssige værdi af immaterielle aktiver. Det vurderes, at genindvindingsværdien i form af nytteværdien overstiger den regnskabsmæssige værdi.

## Note 9.

Materielle anlægsaktiver 2021 (mio. kr.)	Grunde og bygninger	Andre anlæg, driftsmateriel og inventar	Materielle anlægsaktiver under udførelse
Kostpris primo	1.211	185	18
Overførsler	-	-	-
Tilgange	-	26	109
Afgange	-6	-19	-
Aktiver vedrørende ophørende aktiviteter	-	-12	-
<b>Kostpris ultimo</b>	<b>1.205</b>	<b>180</b>	<b>127</b>
Af- og nedskrivninger primo	-148	-131	-
Overførsler	-	-	-
Årets af- og nedskrivninger	-19	-15	-
Afgange	6	19	-
Aktiver vedrørende ophørende aktiviteter	-	6	-
<b>Af- og nedskrivninger ultimo</b>	<b>-161</b>	<b>-121</b>	<b>-</b>
<b>Regnskabsmæssig værdi ultimo</b>	<b>1.044</b>	<b>59</b>	<b>127</b>
<b>Afskrives over</b>	<b>10-50 år</b>	<b>3-10 år</b>	

## Note 10.

Finansielle anlægsaktiver 2021 (mio. kr.)	Kapitalandele i associerede virksomheder	Kapitalinteresser	Andre værdipapirer og kapitalandele
Kostpris primo	24	30	7
Tilgange	-	-	-
Afgange	-	-	-2
<b>Kostpris ultimo</b>	<b>24</b>	<b>30</b>	<b>5</b>
Op- el. nedskrivning primo	-12	-18	8
Dagsværdireguleringer	-	-	-
Afgange	-	-	-8
<b>Op- el. nedskrivning ultimo</b>	<b>-12</b>	<b>-18</b>	<b>-</b>
<b>Regnskabsmæssig værdi ultimo</b>	<b>12</b>	<b>12</b>	<b>5</b>

## Note 11.

Dattervirksomheder	Hjemsted	Retsform	Ejerandel %
Danish Agricultural Council Brussels SA	Belgien	SA	100
Danish Dairy Board Brussels SA	Belgien	SA	100
Danske Slagterier SA	Belgien	SA	100
Datalogisk A/S	Danmark	A/S	100
Fondsmæglerselskabet Seges Finans & Formue A/S	Danmark	A/S	100
Grøn Marketing ApS	Danmark	ApS	100
LandbrugsMedierne P/S	Danmark	P/S	100
Primærsidens Komplementar ApS	Danmark	ApS	100
SEGES Consulting A/S	Danmark	ApS	100
DanBred P/S inkl. datterselskaber	Danmark	P/S	51
HortiAdvice A/S	Danmark	A/S	60
Økologisk Komplementarselskab ApS	Danmark	ApS	100

## Note 12.

Associerede virksomheder & kapitalinteresser	Hjemsted	Retsform	Ejerandel %
Agromek I/S	Danmark	I/S	33,3
Mascus A/S	Danmark	A/S	24,5
Nordic Cattle Data Exchange	Danmark	ApS	43,0
SEGES Innovation P/S <sup>1</sup>	Danmark	P/S	99
Innovationscenter for Økologisk Landbrug P/S <sup>1</sup>	Danmark	P/S	50
Landbrugets Finansieringsinstitut A/S	Danmark	A/S	13,0
LandboGruppen A/S	Danmark	A/S	11,1
AgroMarkets A/S	Danmark	A/S	5,0
AgroSoft A/S	Danmark	A/S	5,0

<sup>1</sup> Landbrug & Fødevarer ejer aktieandele i disse selskaber som anført. Aktierne er stemmeløse og uden mulighed for at modtage udbytte eller et eventuelt likvidationsprovenu.

## Note 13.

Andre tilgodehavender (mio. kr.)	2021	2020
Tilgodehavende projektstøtte	129	178
Andre tilgodehavender	181	203
Tilgodehavender vedrørende ophørende aktiviteter	-131	-
	<b>179</b>	<b>381</b>

## Note 14.

### Periodeafgrænsningsposter

Periodeafgrænsningsposter indregnet under aktiver omfatter afholdte omkostninger, der vedrører efterfølgende regnskabsår. Periodeafgrænsningsposter måles til kostpris.

## Note 15.

### Hensættelser til pensioner o.l.

Hensættelsen til pensioner omfatter pensionsordning med tidligere direktør. Der er ikke indgået nye aftaler i året.

Andre hensættelser omfatter hensættelser til retssager og omkostninger til reetablering af grunde, hvorpå der er anlagt midlertidige anlæg, som det er krævet indenfor kortere tid at nedlægge.

## Note 16.

Langfristede gældsforpligtelser (mio. kr.)	Forfald inden for 12 måneder 2021	Forfald inden for 12 måneder 2020	Forfald efter 12 måneder 2021	Restgæld efter 5 år
Gæld til realkreditinstitutter	14	14	628	558
Deposita	24	21	6	1
Anden gæld	1	1	146	142
Anden gæld vedrørende ophørende aktiviteter	-	-	-21	-21
	<b>39</b>	<b>36</b>	<b>759</b>	<b>680</b>

## Note 17.

Anden gæld (mio. kr.)	2021	2020
Moms og afgifter	15	2
Skyldig løn, A-skat, sociale bidrag mm.	92	56
Feriepengeforpligtelser	29	39
Gruppeliv	7	6
Anden gæld vedrørende ophørende aktiviteter	-46	-
	<b>97</b>	<b>103</b>

## Note 18.

### Periodeafgrænsningsposter

Periodeafgrænsningsposter indregnet under passiver omfatter omsætning, der vedrører efterfølgende regnskabsår.

## Note 19.

Ændring i arbejdskapital (mio. kr.)	2021	2020
Ændring i varebeholdninger	-5	-4
Ændring til tilgodehavender	-1	-83
Ændring i leverandørgæld mv.	70	22
Ændring i tilgodehavender og gæld vedrørende ophørende aktiviteter	16	-
Andre ændringer	-23	39
	<b>57</b>	<b>-26</b>

## Note 20.

### Eventualforpligtelser

#### Kontraktlige forpligtelser

Landbrug & Fødevarer har indgået husleje- og forpligtelser, der udgør i alt 13,7 mio. kr. med en restløbetid på op til 56 måneder.

Landbrug & Fødevarer har indgået rammeaftale om køb af konsulent- og tjenesteydelser med Teknologisk Institut for i alt 61,5 mio.kr. og med en rest løbetid på 48 måneder.

Landbrug & Fødevarer har indgået aftale om outsourcing af services med i alt 10,3 mio.kr. med en restløbetid på 37 måneder.

Landbrug & Fødevarer har indgået aftale om avlsarbejde for svin med i alt 506 mio. kr. og restløbetiden for aftalen udgør 48 måneder.

Landbrug & Fødevarer har i forbindelse med opførelsen af ny bygning i Agro Food Park indgået entreprisekontrakter, hvor resterende værdi udgør 19 mio.kr.

#### Retssager

Landbrug & Fødevarer er involveret i en række retssager og tvister, men det er Landbrug & Fødevarers vurdering, at udfaldet af disse sager generelt ikke vil medføre tab, udover hvad der allerede er afsat i regnskabet.

Ved etableringen af DanBred P/S er rejst en sag om erstatning. Sagen forventes afgjort ved domstolene, men forventes ikke at få økonomisk betydning for Landbrug & Fødevarer, udover hvad der allerede er afsat i regnskabet.

#### Operationel leasing

Landbrug & Fødevarer har indgået aftaler om operationel leasing med en restløbetid for den længstvarende på 39 måneder. Den samlede forpligtelse udgør 7,8 mio. kr.

#### Finansiering og støtteerklæring

Landbrug & Fødevarer har indgået aftale om at stille finansiering og likviditet til rådighed for HortiAdvice A/S sammen med selskabets anden hovedaktionær i forholdet 2:1. Ultimo året er der indestående i banken.

#### Øvrige

Som følge af at koncernen årligt modtager og administrerer væsentlige midler til projektstøtte, vil der være en risiko for, at tilskudsgiver af faglige eller andre årsager ikke finder støttebetingelserne for helt eller delvist opfyldte. Såfremt dette er tilfældet, er der risiko for, at sådanne tilskud helt eller delvist skal tilbagebetales. Tilbagebetalingsforpligtelsen er generelt gældende i 3 år; ved EU-tilskud i særlige tilfælde dog op til 10 år.

Alle danske datterselskaber, der er etableret i aktie- eller anpartsform indgår i dansk samskatning med Primærsidens Komplementar ApS som administrationselskab. Selskaberne hæfter derfor i henhold til selskabsskattelovens regler herom fra og med regnskabsåret 2013 for indkomstskatter mv. for de sambeskattede selskaber og fra og med 1. juli 2012 ligeledes for eventuelle forpligtelser til at indeholde kildekat på renter, royalties og udbytter for de sambeskattede selskaber.

DanBred har indgået kautions- og garantiforpligtelser for i alt 24,1 mio.kr.

## Note 21.

### Pantsætninger og sikkerhedsstillelser

Med sikkerhed i Ejendommen BUEN er tinglyst prioritetsgæld med restgæld pr. 31. december 2021 på 245 mio. kr. Regnskabsmæssig værdi af ejendommen udgør 197 mio. kr. pr. 31. december 2021.

Med sikkerhed i Ejendommen Axelborg er tinglyst prioritetsgæld med restgæld pr. 31. december 2021 på 256 mio. kr. Regnskabsmæssig værdi af ejendommen udgør 478 mio. kr. pr. 31. december 2021.

Til sikkerhed for lån afgivet af Finansieringsfonden af 1963, afdeling 84, på 81 mio. kr. er tinglyst pantebrev i ejendommen Agro Food Park 15. Til sikkerhed for prioritetsgæld med restgæld pr. 31. december 2021 på 126 mio. kr. er tinglyst pantebrev med sikkerhed i ejendommen Agro Food Park 13-15. Regnskabsmæssig værdi af ejendommene udgør 376 mio. kr. pr. 31. december 2021.

Til sikkerhed for lån afgivet af Finansieringsfonden af 1963 på 9 mio. kr. er tinglyst pantebrev med sikkerhed i ejendommen Agro Food Park 10. Regnskabsmæssig værdi af ejendommen udgør 44 mio. kr. pr. 31. december 2021.

I forbindelse med indgået cash-pool aftale hæfter Landbrug & Fødevarer F.m.b.A for eventuel bankgæld i de tilknyttede virksomheder LandbrugsMedierne P/S, HortiAdvice A/S og Fondsmæglerselskabet Seges Finans & Formue A/S. Der er ingen sådan bankgæld pr. 31. december 2021.

Den regnskabsmæssige værdi af aktiver, der er blevet finansieret ved hjælp af finansiel leasing, er 1 mio. kr.

## Note 22.

### Ophørende aktiviteter

#### Resultat af ophørende aktiviteter

Der er i 2021 truffet beslutning om pr. 1. januar 2022 af udskille al innovationsaktivitet samt en række hermed forbundne aktiviteter af mere kommerciel karakter i en særskilt og af Landbrug & Fødevarer uafhængig enhed. Herunder også dattervirksomhederne SEGES Consulting A/S og HortiAdvice A/S

Resultatet i 2021 for disse aktiviteter er opgjort til -10 mio.kr.

Sammenligningstal for 2020 er ikke korrigeret for denne ophørende aktivitet.

Resultat af de ophørende aktiviteter specificeres i hovedposter således:

Nettoomsætning	556 mio.kr.
Andre eksterne omkostninger	307 mio.kr.
<b>Bruttoresultat</b>	<b>249 mio.kr.</b>
Personaleomkostninger	255 mio.kr.
Af- og nedskrivninger	4 mio.kr.
<b>Nettoresultat</b>	<b>-10 mio.kr.</b>

## Note 23.

### Dagsværdioplysninger

#### Børsnoterede værdipapirer (mio. kr.)

Dagsværdi ultimo	92
Ændringer af dagsværdien, der er indregnet direkte i resultatopgørelsen	0
Ændringer af dagsværdien, der er indregnet dagsværdireserven under egenkapitalen	0

#### Aktiver og forpligtelser vedrørende ophørende aktiviteter

Aktiver og forpligtelser vedrørende ophørende aktiviteter specificeres i hovedposter således:

Immaterielle aktiver	8 mio.kr.
Materielle aktiver	6 mio.kr.
Varelager	3 mio.kr.
Tilgodehavender	214 mio.kr.
<b>Aktiver</b>	<b>231 mio.kr.</b>
Minoritetsinteresser	2 mio.kr.
Langfristet gæld	21 mio.kr.
Kortfristet gæld	155 mio.kr.
<b>Passiver</b>	<b>178 mio.kr.</b>
Nettoaktiver, ophørende aktivitet	53 mio.kr.

Salgssummen for overdragede nettoaktiver, forventes at svare til den regnskabsmæssige værdi heraf.



# Moderforeningens regnskab





## Moderforeningens resultatopgørelse

mio. kr.	Note	2021	2020
Nettoomsætning	1	816	1,281
Andre driftsindtægter	1	5	3
Andre eksterne omkostninger		-400	-695
<b>Bruttoresultat</b>		<b>421</b>	<b>589</b>
Personaleomkostninger	2	-357	-548
Af- og nedskrivninger	3	-29	-33
<b>Driftsresultat</b>		<b>35</b>	<b>8</b>
Indtægter af kapitalandele i tilknyttede virksomheder		11	34
Indtægter af kapitalandele i associerede virksomheder		-	-
Indtægter af andre finansielle anlægsaktiver		-	-
Andre finansielle indtægter	4	10	9
Andre finansielle omkostninger	5	-16	-13
<b>Resultat af fortsættende aktiviteter før skat</b>		<b>40</b>	<b>38</b>
Skat af resultat af fortsættende aktiviteter	6	-	-
<b>Resultat af fortsættende aktiviteter efter skat</b>		<b>40</b>	<b>38</b>
Resultat af ophørende aktiviteter efter skat	18	-10	-
<b>Årets resultat</b>	7	<b>30</b>	<b>38</b>

## Moderforeningens balance pr. 31. december

<u>mio. kr.</u>	<u>Note</u>	<u>2021</u>	<u>2020</u>
Færdiggjorte udviklingsprojekter		6	9
Erhvervede immaterielle rettigheder		14	8
Immaterielle anlægsaktiver under udførelse		5	2
<b>Immaterielle anlægsaktiver</b>	<b>8</b>	<b>25</b>	<b>19</b>
Grunde og bygninger		1.044	1.062
Andre anlæg, driftsmateriel og inventar		30	32
Materielle anlægsaktiver under udførelse		127	18
<b>Materielle anlægsaktiver</b>	<b>9</b>	<b>1.201</b>	<b>1.112</b>
Kapitalandele i tilknyttede virksomheder		224	237
Kapitalandele i associerede virksomheder		11	11
Kapitalinteresser		12	12
Andre værdipapirer og kapitalandele		5	15
Andre tilgodehavender		-	-
<b>Finansielle anlægsaktiver</b>	<b>10</b>	<b>252</b>	<b>275</b>
<b>Anlægsaktiver</b>		<b>1.478</b>	<b>1.406</b>

<u>mio. kr.</u>	<u>Note</u>	<u>2021</u>	<u>2020</u>
Råvarer og hjælpematerialer		4	7
<b>Varebeholdninger</b>		<b>4</b>	<b>7</b>
Tilgodehavender fra salg af tjenesteydelser		70	122
Tilgodehavender fra tilknyttede virksomheder		17	34
Andre tilgodehavender		70	218
Periodeafgrænsningsposter	11	11	18
<b>Tilgodehavender</b>		<b>168</b>	<b>392</b>
Andre værdipapirer og kapitalandele		92	167
<b>Værdipapirer og kapitalandele</b>		<b>92</b>	<b>167</b>
<b>Likvide beholdninger</b>		<b>30</b>	<b>28</b>
<b>Omsætningsaktiver</b>		<b>294</b>	<b>594</b>
<b>Aktiver vedrørende ophørende aktiviteter</b>	<b>18</b>	<b>226</b>	<b>-</b>
<b>Aktiver</b>		<b>1.998</b>	<b>2.000</b>

## Moderforeningens balance pr. 31. december

<b>mio. kr.</b>	<b>Note</b>	<b>2021</b>	<b>2020</b>
Reserve for nettoopskrivning efter indre værdis metode		102	91
Reserve for udviklingsomkostninger		13	9
Øvrige reserver		521	540
<b>Egenkapital</b>		<b>636</b>	<b>640</b>
Hensættelser til pensioner o.l.		10	10
Andre hensatte forpligtelser		12	17
<b>Hensatte forpligtelser</b>	<b>12</b>	<b>22</b>	<b>27</b>
Gæld til realkreditinstitutter		627	639
Deposita		4	4
Anden gæld		121	143
<b>Langfristede gældsforpligtelser</b>	<b>13</b>	<b>752</b>	<b>786</b>

<b>mio. kr.</b>	<b>Note</b>	<b>2021</b>	<b>2020</b>
Kortfristet del af langfristede gældsforpligtelser	13	14	14
Bankgæld		78	85
Leverandører af varer og tjenesteydelser		85	188
Gæld til tilknyttede virksomheder		108	113
Deposita	13	26	22
Skyldig selskabsskat		-	-
Anden gæld	14	87	84
Periodeafgrænsningsposter	15	17	41
<b>Kortfristede gældsforpligtelser</b>		<b>415</b>	<b>547</b>
<b>Gældsforpligtelser</b>		<b>1.167</b>	<b>1.333</b>
<b>Passiver vedrørende ophørende aktiviteter</b>	<b>18</b>	<b>173</b>	<b>-</b>
<b>Passiver</b>		<b>1.998</b>	<b>2.000</b>
Eventualforpligtelser	16		
Pantsætninger og sikkerhedsstillelser	17		
Dagsværdireguleringer	19		

## Moderforeningens egenkapitalopgørelse for 2021

mio. kr.	Reserve for nettopskrivning efter indre værdis metode	Reserve for udviklings- omkostninger	Øvrige reserver	I alt
Egenkapital primo	91	9	540	640
Kapitalindskud	-	-	-34	-34
Overførsel i året	-21	-	21	-
Årets resultat	11	4	15	30
<b>Egenkapital ultimo</b>	<b>81</b>	<b>13</b>	<b>542</b>	<b>636</b>

## Moderforeningens noter

### Note 1.

<b>Nettoomsætning (mio. kr.)</b>	<b>2021</b>	<b>2020</b>
Landbrug & Fødevarer, Politik og Service	312	308
Landbrug & Fødevarer, SEGES	902	864
Landbrug & Fødevarer, SEGES, ophørende aktivitet	-525	-
Landbrug & Fødevarer, Ejendomme og konferencecentre	127	112
	<b>816</b>	<b>1.284</b>

#### Geografiske markeder

Andelen af nettoomsætning uden for Danmark er ubetydelig, hvorfor en geografisk opdeling heraf anses for unødvendig.

Andre driftsindtægter vedrører modtaget lønkompensation. I 2021 i alt 4,6 mio.kr. I 2020 i alt 3,4 mio. kr.

### Note 2.

<b>Personaleomkostninger (mio. kr.)</b>	<b>2021</b>	<b>2020</b>
Gager og lønninger	517	476
Pensioner	53	50
Andre omkostninger til social sikring	10	8
Andre personale og bestyrelsesrelaterede omkostninger	14	14
Personaleomkostninger vedrørende ophørende aktiviteter	-237	-
	<b>357</b>	<b>548</b>
<b>Gennemsnitligt antal fuldtidsansatte medarbejdere</b>	<b>940</b>	<b>915</b>
<b>Ledelsesvederlag</b>		
Direktion*	15	10
Formandskab	5	5
	<b>20</b>	<b>15</b>

\* Løn til direktion indeholder i 2021 omkostninger ifm. fratrædelse.

### Note 3.

<b>Af- og nedskrivninger (mio. kr.)</b>	<b>2021</b>	<b>2020</b>
Af- og nedskrivninger på immaterielle anlægsaktiver	5	10
Af- og nedskrivninger på materielle anlægsaktiver	28	23
Af- og nedskrivninger vedrørende ophørende aktiviteter	-4	-
	<b>29</b>	<b>33</b>

## Note 4.

Finansielle indtægter (mio. kr.)	2021	2020
Dagsværdireguleringer	1	2
Øvrige finansielle indtægter	9	7
	<b>10</b>	<b>9</b>

## Note 5.

Finansielle omkostninger (mio. kr.)	2021	2020
Dagsværdireguleringer	1	-
Øvrige finansielle omkostninger	15	13
	<b>16</b>	<b>13</b>

## Note 6.

Skat af årets resultat (mio. kr.)	2021	2020
Aktuel skat	-	-
Ændring af udskudt skat	-	-
	-	-

Udskudt skatteaktiv er ikke indregnet i balancen med 78 mio. kr. i 2021 og 72 mio. kr. i 2020.

## Note 7.

Forslag til resultatdisponering (mio. kr.)	2021	2020
Reserve for nettoopskrivning efter indre værdis metode	11	34
Reserve for udviklingsomkostninger	-4	-5
Øvrige reserver	15	9
	<b>30</b>	<b>38</b>

## Note 8.

Immaterielle anlægsaktiver 2021 (mio. kr.)	Færdiggjorte udviklingsprojekter	Erhvervede immaterielle anlægsaktiver	Immaterielle anlægsaktiver under udførelse
Kostpris primo	24	17	2
Overførsler	-	-	-
Tilgange	8	8	3
Afgange	-	-	-
Aktiver vedrørende ophørende aktiviteter	-10	-	-
<b>Kostpris ultimo</b>	<b>22</b>	<b>25</b>	<b>5</b>
Af- og nedskrivninger primo	-15	-9	-
Årets af- og nedskrivninger	-3	-2	-
Afgange	-	-	-
Aktiver vedrørende ophørende aktiviteter	2	-	-
<b>Af- og nedskrivninger ultimo</b>	<b>-16</b>	<b>-11</b>	<b>-</b>
<b>Regnskabsmæssig værdi ultimo</b>	<b>6</b>	<b>14</b>	<b>5</b>
<b>Afskrives over</b>	<b>5 år</b>	<b>5-20 år</b>	<b>5-20 år</b>

## Note 9.

Materielle anlægsaktiver 2021 (mio. kr.)	Grunde og bygninger	Andre anlæg, driftsmateriel og inventar	Materielle anlægsaktiver under udførelse
Kostpris primo	1.203	147	18
Overførsler	-	-	-
Tilgange	2	15	109
Afgange	-7	-10	-
Aktiver vedrørende ophørende aktiviteter	-	-12	-
<b>Kostpris ultimo</b>	<b>1.198</b>	<b>140</b>	<b>127</b>
Af- og nedskrivninger primo	-141	-115	-
Overførsler	-	-	-
Årets af- og nedskrivninger	-19	-9	-
Tilbageførsel ved afgang	6	8	-
Aktiver vedrørende ophørende aktiviteter	-	6	-
<b>Af- og nedskrivninger ultimo</b>	<b>-154</b>	<b>-110</b>	<b>-</b>
<b>Regnskabsmæssig værdi ultimo</b>	<b>1.044</b>	<b>30</b>	<b>127</b>
<b>Afskrives over</b>	<b>10-50 år</b>	<b>3-10 år</b>	<b>3-10 år</b>

## Note 10.

Finansielle anlægsaktiver 2021 (mio. kr.)	Kapitalandele i tilknyttede virksomheder	Kapitalandele i associerede virksomheder	Kapitalinteresser	Andre værdipapirer og kapitalandele
Kostpris primo	148	15	30	6
Tilgange	-	-	-	-
Afgange	-	-	-	-2
Aktiver vedrørende ophørende aktiviteter	-1	-	-	-
<b>Kostpris ultimo</b>	<b>147</b>	<b>15</b>	<b>30</b>	<b>4</b>
Opskrivning primo	89	4	-	2
Andel af årets resultat	12	-	-	-
Udbytte	-21	-	-	-
Aktiver vedrørende ophørende aktiviteter	-2	-	-	-
<b>Opskrivning ultimo</b>	<b>77</b>	<b>4</b>	<b>-</b>	<b>2</b>
Nedskrivning primo	-	-8	-18	7
Afgange	-	-	-	-8
Andel af årets resultat	-	-	-	-
<b>Nedskrivning ultimo</b>	<b>-</b>	<b>-8</b>	<b>-18</b>	<b>-1</b>
<b>Regnskabsmæssig værdi ultimo</b>	<b>224</b>	<b>11</b>	<b>12</b>	<b>5</b>

I den regnskabsmæssige værdi pr. 31. december 2021 er der i regnskabsposten kapitalandele i tilknyttede virksomheder indregnet intern avance med en værdi på 156,6 mio. kr.

## Note 11.

### Periodeafgrænsningsposter

Periodeafgrænsningsposter indregnet under aktiver omfatter afholdte omkostninger, der vedrører efterfølgende regnskabsår. Periodeafgrænsningsposter måles til kostpris.

## Note 12.

### Hensættelser til pensioner o.l.

Hensættelsen til imødegåelse af pensionsforpligtelser omfatter pensionsordning med tidligere direktør. Der er ikke indgået nye aftaler i året.

Andre hensættelser omfatter hensættelser til retssager og omkostninger til reetablering af grunde, hvorpå der er anlagt midlertidige anlæg, som det er krævet indenfor kortere tid at nedlægge.

## Note 13.

Langfristede gældsforpligtelser (mio. kr.)	Forfald inden for 12 måneder 2021	Forfald inden for 12 måneder 2020	Forfald efter 12 måneder 2021	Restgæld efter 5 år
Gæld til realkreditinstitutter	14	14	627	558
Deposita	26	22	4	-
Anden gæld	-	-	142	139
Anden gæld vedrørende ophørende aktiviteter	-	-	-21	-21
	<b>40</b>	<b>36</b>	<b>752</b>	<b>676</b>

## Note 14.

Anden gæld (mio. kr.)	2021	2020
Moms og afgifter	12	-
Skyldig løn, A-skat, sociale bidrag mm.	84	49
Feriepengeforpligtelser	24	29
Gruppeliv	7	6
Anden gæld vedrørende ophørende aktiviteter	-40	-
	<b>87</b>	<b>84</b>

## Note 15.

### Periodeafgrænsningsposter

Periodeafgrænsningsposter indregnet under passiver omfatter omsætning, der vedrører efterfølgende regnskabsår.



## Note 16.

### Eventualforpligtelser

#### Kontraktlige forpligtelser

Landbrug & Fødevarer har indgået husleje-forpligtelser, der udgør i alt 0,2 mio. kr. med en restløbetid på op til 12 måneder.

Landbrug & Fødevarer har indgået rammeaftale om køb af konsulent- og tjenesteydelser med Teknologisk Institut for i alt 61,5 mio. kr. og med en rest løbetid på 48 måneder.

Landbrug & Fødevarer har indgået aftale om outsourcing af services med i alt 10,3 mio. kr. med en restløbetid på 37 måneder.

Landbrug & Fødevarer har indgået aftale om avlsarbejde for svin med i alt 506 mio. kr. og restløbetiden for aftalen udgør 48 måneder.

Landbrug & Fødevarer har i forbindelse med opførelsen af ny bygning i Agro Food Park indgået entreprisetraktrakter, hvor resterende værdi udgør 19 mio. kr.

#### Retssager

Landbrug & Fødevarer er involveret i en række retssager og tvister, men det er Landbrug & Fødevarers vurdering, at udfaldet af disse sager generelt ikke vil medføre tab, udover hvad der allerede er afsat i regnskabet.

Ved etableringen af DanBred P/S er rejst en sag om erstatning. Sagen forventes afgjort ved domstolene, men forventes ikke at få økonomisk betydning for Landbrug & Fødevarer, udover hvad der allerede er afsat i regnskabet.

#### Operationel leasing

Landbrug & Fødevarer har indgået aftaler om operationel leasing med en restløbetid for den længstvarende på 10 måneder. Den samlede forpligtelse udgør 0,1 mio. kr.

#### Finansiering og støtteerklæring

Landbrug & Fødevarer har indgået aftale om at stille finansiering og likviditet til rådighed for HortiAdvice A/S sammen med selskabets anden hovedaktionær i forholdet 2:1. Ultimo året er der indestående i Nordea.

#### Øvrige

Som følge af at koncernen årligt modtager og administrerer væsentlige midler til projektstøtte, vil der være en risiko for, at tilskudsgiver af faglige eller andre årsager ikke finder støttebetingelserne for helt eller delvist opfyldte. Såfremt dette er tilfældet, er der risiko for, at sådanne tilskud helt eller delvist skal tilbagebetales. Tilbagebetalingsforpligtelsen er generelt gældende i 3 år; ved EU-tilskud i særlige tilfælde dog op til 10 år.

Alle danske datterselskaber, der er etableret i aktie- eller anpartsform indgår i dansk samskatning med Primærsidens Komplementar ApS som administrations-selskab. Selskaberne hæfter derfor i henhold til selskabsskattelovens regler herom fra og med regnskabsåret 2013 for indkomstskatter mv. for de samskattede selskaber og fra og med 1. juli 2012 ligeledes for eventuelle forpligtelser til at indeholde kildeskat på renter, royalties og udbytter for de samskattede selskaber.

## Note 17.

### Pantsætninger og sikkerhedsstillelser

Med sikkerhed i Ejendommen BUEN er tinglyst prioritetsgæld med restgæld pr. 31. december 2021 på 245 mio. kr. Regnskabsmæssig værdi af ejendommen udgør 197 mio. kr. pr. 31. december 2021.

Med sikkerhed i Ejendommen Axelborg er tinglyst prioritetsgæld med restgæld pr. 31. december 2021 på 256 mio. kr. Regnskabsmæssig værdi af ejendommen udgør 478 mio. kr. pr. 31. december 2021.

Til sikkerhed for lån afgivet af Finansieringsfonden af 1963, afdeling 84, på 81 mio. kr. er tinglyst pantebrev i ejendommen Agro Food Park 15. Til sikkerhed for prioritetsgæld med restgæld pr. 31. december 2021 på 126 mio. kr. er tinglyst pantebrev med sikkerhed i ejendommen Agro Food Park 13-15. Regnskabsmæssig værdi af ejendommene udgør 376 mio. kr. pr. 31. december 2021.

Til sikkerhed for lån afgivet af Finansieringsfonden af 1963 på 9 mio. kr. er tinglyst pantebrev med sikkerhed i ejendommen Agro Food Park 10. Regnskabsmæssig værdi af ejendommen udgør 44 mio. kr. pr. 31. december 2021.

I forbindelse med indgået cash-pool aftale hæfter Landbrug & Fødevarer F.m.b.A for eventuel bankgæld i de tilknyttede virksomheder LandbrugsMedierne P/S, HortiAdvice A/S og Fondsmæglerselskabet Seges Finans & Formue A/S. Der er ingen sådan bankgæld pr. 31. december 2021.

## Note 18.

### Ophørende aktiviteter

#### Resultat af ophørende aktiviteter

Der er i 2021 truffet beslutning om pr. 1. januar 2022 af udskille al innovationsaktivitet samt en række hermed forbundne aktiviteter af mere kommerciel karakter i en særskilt og af Landbrug & Fødevarer uafhængig enhed.

Resultatet i 2021 for disse aktiviteter er opgjort til -10 mio.kr.

Sammenligningstal for 2020 er ikke korrigeret for denne ophørende aktivitet.

Resultat af de ophørende aktiviteter specificeres i hovedposter således:

Nettoomsætning	525 mio.kr.
Andre eksterne omkostninger	294 mio.kr.
<b>Bruttoresultat</b>	<b>231 mio.kr.</b>
Personaleomkostninger	237 mio.kr.
Af- og nedskrivninger	4 mio.kr.
<b>Nettoresultat</b>	<b>-10 mio.kr.</b>

### Aktiver og forpligtelser vedrørende ophørende aktiviteter

Aktiver og forpligtelser vedrørende ophørende aktiviteter specificeres i hovedposter således:

Immaterielle aktiver	8 mio.kr.
Materielle aktiver	6 mio.kr.
Varelager	3 mio.kr.
Finansielle aktiver	3 mio.kr.
Tilgodehavender	206 mio.kr.
<b>Aktiver</b>	<b>226 mio.kr.</b>
Langfristet gæld	21 mio.kr.
Kortfristet gæld	152 mio.kr.
<b>Passiver</b>	<b>173 mio.kr.</b>
Nettoaktiver, ophørende aktivitet	53 mio.kr.

Salgssummen for overdragede nettoaktiver, forventes at svare til den regnskabsmæssige værdi heraf.

## Note 19.

### Dagsværdioplysninger

#### Børsnoterede værdipapirer (mio. kr.)

Dagsværdi ultimo	92
Ændringer af dagsværdien, der er indregnet direkte i resultatopgørelsen	0
Ændringer af dagsværdien, der er indregnet dagsværdireserven under egenkapitalen	0

# Ledelsespåtegning

Formandskabet og direktionen har dags dato behandlet og godkendt årsrapporten for regnskabsåret 01.01.2021 - 31.12.2021 for Landbrug & Fødevarer F.m.b.A.

Årsrapporten aflægges i overensstemmelse med årsregnskabsloven.

Det er vores opfattelse, at koncernregnskabet og årsregnskabet giver et retvisende billede af koncernens og foreningens aktiver, passiver og finansielle stilling pr. 31.12.2021 samt af resultatet af koncernens og foreningens aktiviteter og koncernens pengestrømme for regnskabsåret 01.01.2021 - 31.12.2021.

Ledelsesberetningen indeholder efter vores opfattelse en retvisende redegørelse for de forhold, beretningen omhandler. Årsrapporten indstilles til Fællesbestyrelsens godkendelse.

København den 16. maj 2022

## Direktion

**Flemming Nør-Pedersen**  
Konst. administrerende direktør\*

**Morten Boje Hviid**  
Direktør\*

**Tine Thornval**  
Konst. koncernøkonomidirektør

## Formandskab

**Søren Søndergaard**  
Formand

**Thor Gunnar Kofoed**

**Christian Høegh-Andersen**

**Asger Krogsgaard**  
Næstformand

**Steen Nørgaard Madsen**

**Lone Andersen**

\* Anmeldt ved Erhvervs- og Selskabsstyrelsen



Morten Boje Hviid, Tine Thornval, Flemming Nør-Pedersen



Steen Nørgaard Madsen, Søren Søndergaard, Thor Gunnar Kofoed, Asger Krogsgaard, Christian Høegh-Andersen, Lone Andersen

# Den uafhængige revisors revisionspåtegning

Til Fællesbestyrelsen i Landbrug & Fødevarer F.m.b.A.

## Konklusion

Vi har revideret koncernregnskabet og årsregnskabet for Landbrug & Fødevarer F.m.b.A. for regnskabsåret 01.01.2021-31.12.2021, der omfatter resultatopgørelse, balance, egenkapitalopgørelse og noter, herunder anvendt regnskabspraksis, for såvel koncernen som foreningen samt pengestrømsopgørelse for koncernen. Koncernregnskabet og årsregnskabet udarbejdes efter årsregnskabsloven.

Det er vores opfattelse, at koncernregnskabet og årsregnskabet giver et retvisende billede af koncernens og foreningens aktiver, passiver og finansielle stilling pr. 31.12.2021 samt af resultatet af koncernens og foreningens aktiviteter og koncernens pengestrømme for regnskabsåret 01.01.2021 – 31.12.2021 i overensstemmelse med årsregnskabsloven.

## Grundlag for konklusion

Vi har udført vores revision i overensstemmelse med internationale standarder om revision og de yderligere krav, der er gældende i Danmark. Vores ansvar ifølge disse standarder og krav er nærmere beskrevet i revisionspåtegningens afsnit "Revisors ansvar for revisionen af koncernregnskabet og årsregnskabet." Vi er uafhængige af selskabet i overensstemmelse med International Ethics Standards Board for Accountants' internationale retningslinjer for revisors etiske adfærd (IESBA Code) og de yderligere etiske krav, der er gældende i Danmark, ligesom vi har opfyldt vores øvrige etiske forpligtelser i henhold til disse krav og IESBA Code. Det er vores opfattelse, at det opnåede revisionsbevis er tilstrækkeligt og egnet som grundlag for vores konklusion.

## Ledelsens ansvar for koncernregnskabet og årsregnskabet

Ledelsen har ansvaret for udarbejdelsen af et koncernregnskab og et årsregnskab, der giver et retvisende billede i overensstemmelse med årsregnskabsloven. Ledelsen har endvidere ansvaret for den interne kontrol, som ledelsen anser for nødvendig for at udarbejde et koncernregnskab og et årsregnskab uden væsentlig fejlinformation, uanset om denne skyldes besvigelser eller fejl.

Ved udarbejdelsen af koncernregnskabet og årsregnskabet er ledelsen ansvarlig for at vurdere koncernens og foreningens evne til at fortsætte driften, at oplyse om forhold vedrørende fortsat drift, hvor dette er relevant, samt at udarbejde koncernregnskabet og årsregnskabet på grundlag af regnskabsprincippet om fortsat drift, medmindre ledelsen enten har til hensigt at likvidere for-

eningen, indstille driften eller ikke har andet realistisk alternativ end at gøre dette.

## Revisors ansvar for revisionen af koncernregnskabet og årsregnskabet

Vores mål er at opnå høj grad af sikkerhed for, om koncernregnskabet og årsregnskabet som helhed er uden væsentlig fejlinformation, uanset om denne skyldes besvigelser eller fejl, og at afgive en revisionspåtegning med en konklusion. Høj grad af sikkerhed er et højt niveau af sikkerhed, men er ikke en garanti for, at en revision, der udføres i overensstemmelse med internationale standarder om revision og de yderligere krav, der er gældende i Danmark, altid vil afdække væsentlig fejlinformation, når sådan findes. Fejlinformation kan opstå som følge af besvigelser eller fejl og kan betragtes som væsentlige, hvis det med rimelighed kan forventes, at de enkeltvis eller samlet har

indflydelse på de økonomiske beslutninger, som regnskabsbrugerne træffer på grundlag af koncernregnskabet og årsregnskabet.

Som led i en revision, der udføres i overensstemmelse med internationale standarder om revision og de yderligere krav, der er gældende i Danmark, foretager vi faglige vurderinger og opretholder professionel skepsis under revisionen. Herudover:

- Identificerer og vurderer vi risikoen for væsentlig fejlinformation i koncernregnskabet og årsregnskabet, uanset om denne skyldes besvigelser eller fejl, udformer og udfører revisionshandlinger som reaktion på disse risici samt op-når revisionsbevis, der er tilstrækkeligt og egnet til at danne grundlag for vores konklusion. Risikoen for ikke at opdage væsentlig fejlinformation forårsaget af besvigelser er højere end ved væsentlig fejlinformation forårsaget af fejl, idet besvigelser kan omfatte sammensværgelser, dokumentfalsk, bevidste udødelser, vildledning eller tilsidesættelse af intern kontrol.
- Opnår vi forståelse af den interne kontrol med relevans for revisionen for at kunne udforme revisionshandlinger, der er passende efter omstændighederne, men ikke for at kunne udtrykke en konklusion om effektiviteten af koncernens og foreningens interne kontrol.

- Tager vi stilling til, om den regnskabspraksis, som er anvendt af ledelsen, er passende, samt om de regnskabsmæssige skøn og tilknyttede oplysninger, som ledelsen har udarbejdet, er rimelige.
- Konkluderer vi, om ledelsens udarbejdelse af koncernregnskabet og årsregnskabet på grundlag af regnskabsprincippet om fortsat drift er passende, samt om der på grundlag af det opnåede revisionsbevis er væsentlig usikkerhed forbundet med begivenheder eller forhold, der kan skabe betydelig tvivl om koncernens og foreningens evne til at fortsætte driften. Hvis vi konkluderer, at der er en væsentlig usikkerhed, skal vi i vores revisionspåtegning gøre opmærksom på oplysninger herom i koncernregnskabet og årsregnskabet eller, hvis sådanne oplysninger ikke er tilstrækkelige, modificere vores konklusion. Vores konklusioner er baseret på det revisionsbevis, der er opnået frem til datoen for vores revisionspåtegning. Fremtidige begivenheder eller forhold kan dog medføre, at koncernen og foreningen ikke længere kan fortsætte driften.
- Tager vi stilling til den samlede præsentation, struktur og indhold af koncernregnskabet og årsregnskabet, herunder noteoplysningerne, samt om koncernregnskabet og årsregnskabet afspejler de underliggende transaktioner og

begivenheder på en sådan måde, at der gives et retvisende billede heraf.

- Opnår vi tilstrækkeligt og egnet revisionsbevis for de finansielle oplysninger for virksomhederne eller forretningsaktiviteterne i koncernen til brug for at udtrykke en konklusion om koncernregnskabet. Vi er ansvarlige for at lede, føre tilsyn med og udføre koncernrevisionen. Vi er eneansvarlige for vores revisionskonklusion.
- Vi kommunikerer med den øverste ledelse om bl.a. det planlagte omfang og den tidsmæssige placering af revisionen samt betydelige revisionsmæssige observationer, herunder eventuelle betydelige mangler i intern kontrol, som vi identificerer under revisionen.

### Udtalelse om ledelsesberetningen

Ledelsen er ansvarlig for ledelsesberetningen.

Vores konklusion om koncernregnskabet og årsregnskabet omfatter ikke ledelsesberetningen, og vi udtrykker ingen form for konklusion med sikkerhed om ledelsesberetningen.

I tilknytning til vores revision af koncernregnskabet og årsregnskabet er det vores ansvar at læse ledelsesberetningen og i den forbindelse overveje, om ledelsesberetningen er væsentligt inkonsistent med koncernreg-

skabet eller årsregnskabet eller vores viden opnået ved revisionen eller på anden måde synes at indeholde væsentlig fejlinformation. Vores ansvar er derudover at overveje, om ledelsesberetningen indeholder krævede oplysninger i henhold til årsregnskabsloven.

Baseret på det udførte arbejde er det vores opfattelse, at ledelsesberetningen er i overensstemmelse med koncernregnskabet og årsregnskabet og er udarbejdet i overensstemmelse med årsregnskabslovens krav. Vi har ikke fundet væsentlig fejlinformation i ledelsesberetningen.

København, den 16. maj 2022

### Deloitte

Statsautoriseret Revisionspartnerselskab  
CVR-nr. 33 96 35 56

### Jakob Boutrup Ditlevsen

statsautoriseret revisor  
MNE-nr.: mne27725

### Mogens Michael Henriksen

statsautoriseret revisor  
MNE-nr.: mne23309

**Landbrug & Fødevarer F.m.b.A.**

Axeltorv 3  
1609 København V

**T** +45 3339 4000

**E** info@lf.dk

**W** lf.dk

**CVR-nr.:** 25529529

**Hjemsted:** København

**Regnskabsår:**

01.01.2021 - 31.12.2021

**Revisor**

Deloitte, Statsautoriseret  
Revisions-partnerskab  
Weidekampsgade 6  
2300 København

**Formandskab**

Søren Søndergaard  
Formand

Asger Krogsgaard  
Næstformand

Thor Gunnar Kofoed  
Viceformand

Lone Andersen  
Viceformand på primærsiden

Steen Nørgaard Madsen  
Næstformand på virksomhedssiden

Christian Høegh-Andersen  
Medlem af formandskabet  
på virksomhedssiden

**Direktion**

Flemming Nør-Pedersen  
Konst. administrerende direktør,  
anmeldt

Morten Boje Hviid  
Direktør, anmeldt

Tine Thornval  
Konst. koncernøkonomidirektør

Landbrug & Fødevarer  
Axelborg, Axeltorv 3  
1609 København V

+45 33394000  
[info@lf.dk](mailto:info@lf.dk)  
[www.lf.dk](http://www.lf.dk)

