

LANDBRUG & FØDEVARER

# Årsrapport 2020

LANDBRUG & FØDEVARER

# Årsrapport 2020

**Foto**

Sif Meincke  
Niels Hougaard  
Anne Kring  
Ken Hermann  
Peter Prik Larsen

**Tryk**

GraphicUnit

**Design & Layout**

e-Types

**Udgivet af**

Landbrug & Fødevarer F.m.b.A.  
Axelborg, Axeltorv 3  
1609 København V  
[www.lf.dk](http://www.lf.dk)

ISBN: 978-87-87323-14-7

## Leder

# KLIMA STADIG ØVERST PÅ DAGSORDENEN TRODS COVID-19

Bæredygtighed, innovation, sundhed og eksport står stadig øverst på den danske fødevarerklænges dagsorden, selvom hele verden i 2020 pludselig befandt sig i en COVID-19-pandemi, som de færreste havde fantasi til at forestille sig, var på vej.

Pandemien har trukket dybe spor efter sig, både globalt og herhjemme. Det var voldsomt at se et helt erhverv i dansk landbrug, nemlig minkerhvervet, brutalt blive lukket ned fra den ene dag til den anden. Alle minkavlerne så deres livsværk gennem generationer gå til grunde, og et vigtigt eksport-erhverv blev helt uventet til fortid i Danmark. Det var på alle måder en katastrofe, og selvom der er kommet en aftale om erstatning til avlerne, vil det tage mange år at læge sårene.

2020 har i den grad stået i coronaens tegn, men den grønne omstilling, bæredygtighed, klima – og også vækst – er stadig en vigtig dagsorden, som vi i samarbejde med den øvrige del af samfundet stadig skal holde fokus på.

Fødevarersektoren kan og vil blive den grønne vækstmotor, der leverer klimavenlige produkter og teknologier til Danmark og resten af verden. Det kræver en grundlæggende anerkendelse af, at vi skal investere i at udvikle dansk fødevarerproduktion – ikke afvikle den.

Vi vil gerne bidrage konstruktivt til arbejdet med at reducere Danmarks samlede klimagasudledninger, og vi har en ambitiøs målsætning om, at landbrugs- og fødevarerhvervet skal være klimaneutralt i 2050. Vi vil levere klimaeffektive produkter, fødevarer, teknologi og knowhow, der virkelig kan gøre den afgørende forskel, også globalt. Derfor er vi glade for, at vi – bl.a. via Klimapartnerskabet for Fødevarer- og Landbrugssektoren – har fået mulighed for at præsentere

løsninger, der både reducerer klimagasudledningen og samtidig sikrer et bæredygtigt landbrug fremover.

Generelt opererer den danske fødevarerklønge i en verden fyldt med risici. Meget kan fra den ene dag til den anden se anderledes ud. Det oplever vi i særdeleshed på verdensmarkederne, hvor handelskrige, øget protektionisme, Brexit, udbrud af afrikanske svinepest, fugleinfluenza og coronavirus i først Kina og senere resten af verden har haft afgørende betydning.

Fødevarerhvervet har gennem et helt år haft fuld fokus på at holde forsyningsikkerheden intakt og samtidig sikre, at udenlandske eksportmarkeder, deriblandt Kina, har tillid til, at erhvervet tager alle nødvendige forholdsregler for at undgå smitte med COVID-19.

På alle internationale markeder har pandemien ændret efterspørgslen og påvirket forsyningskæderne. Ikke desto mindre har eksporten stort set kunnet holdes oppe; der er gjort store bestræbelser på at håndtere udfordringerne både sundheds- og markeds-mæssigt – og sikre en stabil afsætning.

Det har været et turbulent år. Men vi er klar til at se fremad, og der er nok at tage fat på i en tid, hvor klima og den grønne omstilling fylder mere end nogensinde. I landbrugs- og fødevarerhvervet er vi klar med opsmøgede ærmer – sådan som vi til alle tider har været det. Der er plads til både udvikling og omstilling.

Søren Søndergaard, formand  
Anne Lawaetz Arhning, adm. direktør  
Landbrug & Fødevarer



# INDHOLD

## 1 Ledelsesberetning

Hovedaktiviteter 2020	10
Politisk interessevaretagelse	12
Innovation og vidensudvikling	16
SEGES	20
DanBred P/S	21
Eksportfremme	24
Rådgivning, produkter og service	28
Klima	30
LandbrugsMedierne P/S	32
Agro Food Park	33
Vores organisation	36
Samfundsansvar	41
Udvikling i aktiviteter og økonomiske forhold	42

## 2 Årsregnskab

Anvendt regnskabspraksis	48
Koncernens regnskab	56
Moderforeningens regnskab	70
Ledelsepåtegning	82
Den uafhængige revisors revisionspåtegning	84

### Landbrug & Fødevarer – kort fortalt

Landbrug & Fødevarer F.m.b.A. er en erhvervsorganisation for landmænd, fødevarevirksomheder og agroindustrien. Vi repræsenterer et af Danmarks vigtigste erhverv, som med viden, arbejdspladser, kvalitet og dygtighed sikrer forsyningen af fødevarer til det danske marked og de globale eksportmarkeder. Vi er en organisation, som på et fagligt funderet grundlag tager vare på landbrugs- og fødevarerhvervets interesser. Vores primære formål er også at forske og udvikle – og formidle resultaterne heraf.

Vores vision er en fødevareklynge, der med innovation, digitalisering, bedre ressourceudnyttelse og godt landmandskab kan øge produktionen med respekt for natur, omgivelser og vores naboer i det danske landskab. Vi har en stærk tradition for samarbejde, fælles forskning og dialog med medlemmer, samarbejdspartnere, myndigheder og samfundet omkring os.



#### Primærproduktionen

Producerer alle råvarerne til de øvrige dele af værdikæden i fødevareklyngen.



#### Forberedningsindustrien

I denne del af fødevareklyngens værdikæde behandles alle råvarerne.



#### Axelborg

Landbrug & Fødevarer binder hele det danske fødevarerhverv sammen fra jord-til-bord.



#### Agroindustrien

Laver maskiner og teknologi til mark, stald og fødevarerforarbejdning.



#### Viden og forskning

I Danmark er der et unikt samarbejde mellem landmænd, industri og videninstitutioner.

# FINANSIELLE HIGHLIGHTS

### Årets omsætning

● 2020 ● 2019



**2.330 mio. kr.**  
**2.238 mio. kr.**

### Årets resultat (moderforeningen)

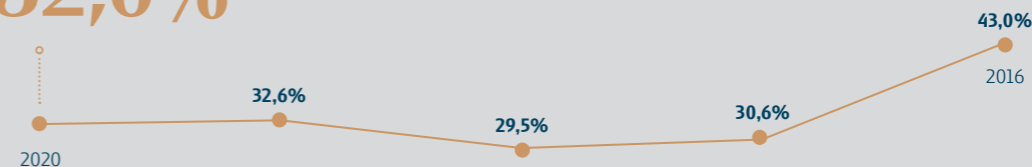
● 2020 ● 2019



**38 mio. kr.**  
**27 mio. kr.**

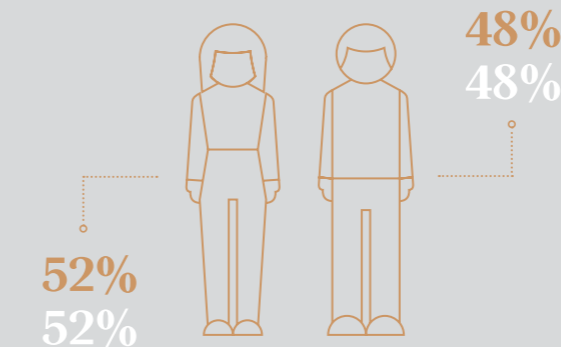
### Soliditetsgrad (moderforening)

**32,0%**



### Medarbejdere

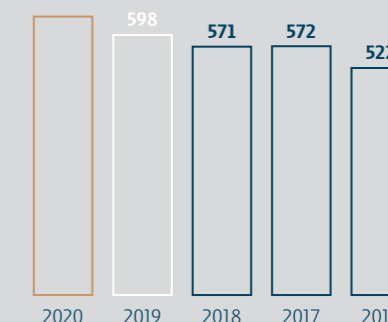
● 2020 ● 2019



Gennemsnitsalderen er 45,7 år, og den gennemsnitlige anciennitet i virksomheden er 8,9 år.

### Egenkapital (moderforening)

**640 mio. kr.**







2. december 2020  
kunne Axelborg fejre sin  
100 års fødselsdag.

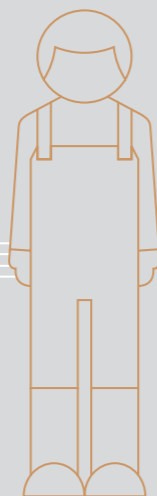
Siden 1920 har bygningen tjent landbrugets virksomheder,  
hvorfor ordet Axelborg ofte bruges til at betegne det organiserede  
landbrugs- og fødevarerhverv.





# LEDELSESBERETNING

# HOVEDAKTIVITETER 2020



Innovation og vidensudvikling

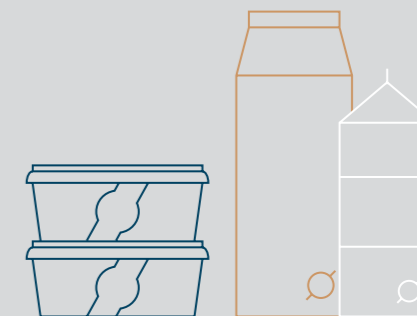
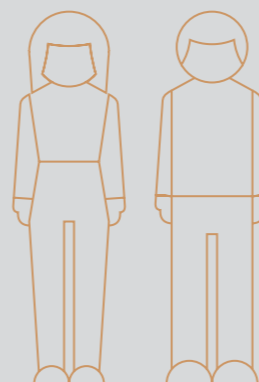
## Landmanden skal kunne beregne gårdens klima-aftryk

SEGES og Økologisk Landsforening er ved at udvikle et digitalt klimaberegningsværktøj. En prototype ventes klar i 2021. Værktøjet skal kunne bruges uanset driftsgren og uafhængigt af, om gården er økologisk eller konventionel.

Rådgivning, produkter og service

## Rådgivere skal fremme strategi og ledelse

SEGES vil styrke landmanden som virksomhedsleder og ruste ejerlederen til fremtiden. Det vil typisk ske i tæt samarbejde med landmandens rådgivere.



Vores organisation

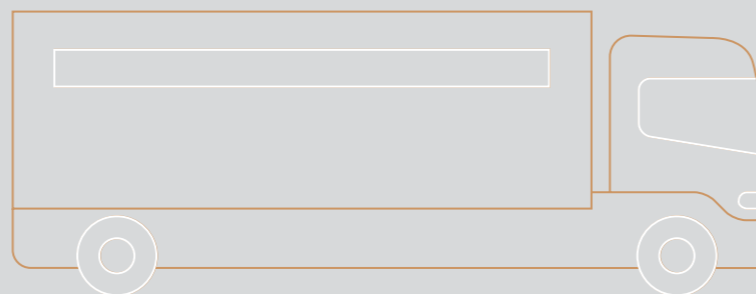
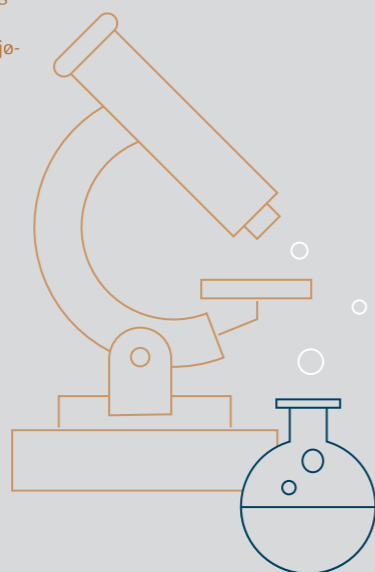
## Klimaneutral fødevarerproduktion

Sammen med vores medlemmer og i tæt partnerskab med danskerne vil Landbrug & Fødevarer vise, at der findes en økonomisk bæredygtig vej til en klimaneutral fødevarerproduktion i 2050.

Politisk interessevaretagelse

## Store offentlige investeringer i at forske og innovere

Som led i en ny, grøn forskningsstrategi sætter Folketinget store midler af til at fremme forskningen i klima- og miljøvenlig fødevarerproduktion.



Eksportfremme

## Tiltro afløser Brexit-usikkerhed

Handelsaftalen mellem EU og Storbritannien indebærer, at den fremtidige handel med landbrugs- og fødevarer kan fortsætte uden told og kvoter. Det styrker forventningen til, at en stor del af den nuværende handel kan føres videre.

Klima

## 660 mio. kr. til at tage lavbundsjord ud

Der er sat 660 mio. kr. af på finansloven for 2021 til at tage kulstofrige lavbundsjord ud; et beløb, der supplerer de tidligere afsatte 2 mia. kr. på finansloven for 2020.



# POLITISK INTERESSEVARETAGELSE

Også i 2020 varetog Landbrug & Fødevarer fødevarerhvervets interesser på en stribe politiske felter – lige fra CO<sub>2</sub>-afgift, forskningsbevillinger og COVID-19-hjælpepakker til beskatningsregler for erhvervet.

## Sektorens klimaomstilling og CO<sub>2</sub>-afgiften

Landbrug & Fødevarers vision om et klimaneutralt fødevarerhverv i 2050 skal nås i tæt partnerskab med det omgivende samfund. Danmark kan kun løfte opgaven i fællesskab, uanset om det gælder at forske og udvikle eller tage lavbundsgrunde ud. De politiske ambitioner om nu-og-her at indføre en CO<sub>2</sub>-afgift på landbrugets udledning af metan og lattergas er ikke realistiske. Der er hverken tilstrækkelig viden eller teknologi til en sådan regulatorisk tilgang. Landbrug & Fødevarer har derfor arbejdet for, at overvejelserne om en CO<sub>2</sub>-afgift – som en del af den politiske aftale om en grøn skattereform – overlades til en ekspertgruppe, der skal undersøge om og hvordan en sådan afgift kan indrettes – fagligt og videnskabeligt velunderbygget og afbalanceret i forhold til erhvervets konkurrenceevne.



Ambitioner om nu-og-her at indføre en CO<sub>2</sub>-afgift på landbrugets udledning af metan og lattergas er ikke realistiske.

## Tilpasning af COVID-19-hjælpepakker

Landbrug & Fødevarer har i 2020 løbende arbejdet for at tilpasse COVID-19-hjælpepakkerne til fødevarersektorens behov. Det er sket i forbindelse med de forskellige nedlukninger af Danmark. Landbrug & Fødevarer har i foråret fået foder til mink og chinchilla med i definitionen på faste omkostninger. I efteråret blev det gjort muligt at kompensere en tvangslukket enhed som en restaurant fuldt ud, selvom resten af virksomheden – eksempelvis et landbrug – kører videre. Ydermere blev kompensationsordningen for faste omkostninger udvidet: Adgangskravet blev sat ned fra 35 til 30 procent omsætningsnedgang. Endelig blev den maksimale kompensationsprocent for mindre virksomheder sat op til 90 procent.

## Opretholde forsyningsikkerhed og eksporten

Der er gjort en stor indsats for at sikre danske landmænd og fødevareraktører så fleksibel adgang til udenlandsk arbejdskraft som muligt under COVID-19-pandemien. Eksempelvis har restriktionerne betydet, at mange landmænd ikke længere kunne få nye udenlandske landbrugspraktikanter til Danmark. Imidlertid har Landbrug & Fødevarer fået forlænget opholdsperioden for landbrugspraktikanterne ad to omgange. Generelt har der været fuld fokus på at holde forsyningsikkerheden herhjemme intakt og sikre, at udenlandske eksportmarkeder, deriblandt Kina, har fuld tillid til, at det danske fødevarerhverv tager alle nødvendige forholdsregler for at undgå smitte med COVID-19.

## Lempet beskatning på flere fronter

Landbrug & Fødevarer har igen i 2020 fokuseret på at styrke fødevarersektorens økonomiske rammevilkår. I aftalen om en grøn skattereform lykkedes det Landbrug & Fødevarer at udskyde afgiftsforhøjelsen for landbrug og gartneri på fossilt brændstof på seks kroner/GJ med to år – fra 2023 til 2025. Regeringens udspil til en ny politireform skulle finansieres ved at øge arbejdsskadeafgiften, hvilket særligt ville ramme landbruget. Da den endelige aftale blev indgået, var afgiftsforhøjelsen forhandlet ud. For at kunne finansiere den politiske aftale om en ny ret til tidlig pension ville regeringen indføre lagerbeskatning på alle ejendomme. Men i den endelige aftale lykkedes det at undtage alle personligt drevne virksomheder (eksempelvis i virksomhedsordningen) samt koncerner med en ejendomsportefølje på under 100 mio. kr. foruden ejendomme, der i overvejende grad anvendes i virksomhedens egen drift. Det gælder eksempelvis ejendomme, der anvendes til administration, lager, produktion eller landbrug.

## Store offentlige investeringer i at forske og innovere

Et bredt politisk flertal satte i 2020 historisk mange penge af til at forske på blandt andet landbrugs- og fødevarerområdet. Der er i 2021 afsat 700 mio. kr. som led i en ny grøn forskningsstrategi, der har peget fire områder ud, såkaldte missioner, der i særlig grad kan hjælpe Danmark på vej mod den grønne omstilling. En af de fire missioner er et klima- og miljøvenligt landbrug og fødevarerproduktion, hvilket Klimapartnerskabet for Fødevarer- og Landbrugssektoren og Landbrug & Fødevarer har været med til at anbefale. Udover midlerne til missioner er der sat 469 mio. kr. af til grøn forskning og teknologiudvikling samt 39,3 mio. kr. til at fortsætte den grønne forskning på landbrugsområdet – alt sammen indsatsområder, som Landbrug & Fødevarer har arbejdet på at styrke for at kunne realisere målet om et klimaneutralt fødevarerhverv.

## Fingeraftryk på politiske prioriteringer inden for økologi

Regeringen og dens støttepartier har i deres forståelsespapir – rammen for regeringens arbejde – sat sig som mål, at danskernes forbrug af økologiske fødevarer samt eksporten og størrelsen af økologisk dyrkede arealer skal være fordoblet i 2030. Det svarer til, at en femtedel af landbrugsjorden herhjemme drives økologisk. Landbrug & Fødevarer lægger vægt på en afbalanceret udvikling i produktion og afsætning – forudsætningen for, at en

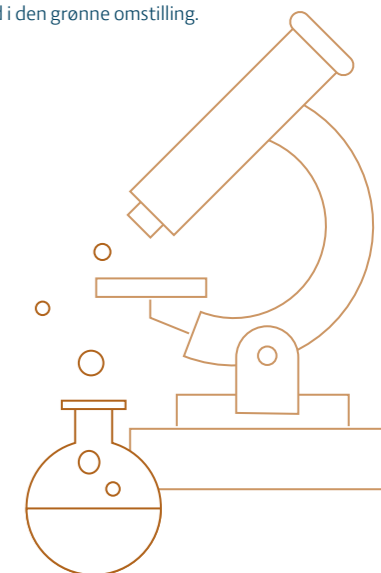
landmand eller virksomhed kan opnå en god økonomi ved økologisk produktion. I 2020 udarbejdede vi derfor et fælles økologi-politisk udspil med Økologisk Landsforening, og det lykkedes at sætte et solidt aftryk på finansloven for 2021. Der er sat 50 mio. kroner af til økologiforskning samt en pulje på 45 mio. kroner årligt fra 2021 til 2024; en pulje, som blandt andet skal gå til at fremme afsætningen og styrke den økologiske innovation.

## Fokus på at beskytte Danmark mod svinepest

Udbrud af afrikansk svinepest (ASF) i det østlige Tyskland førte i 2020 til endnu større bestræbelser på at beskytte danske svinebesætninger mod smitten. Beskyttelsesindsatsen er blevet til i tæt samarbejde mellem landbrugs- og myndighederne herhjemme. Der har været særlig opmærksomhed på at sikre, at landmænd, medarbejdere og svinetransportører forstår, hvor vigtig god

# 700 mio. kr.

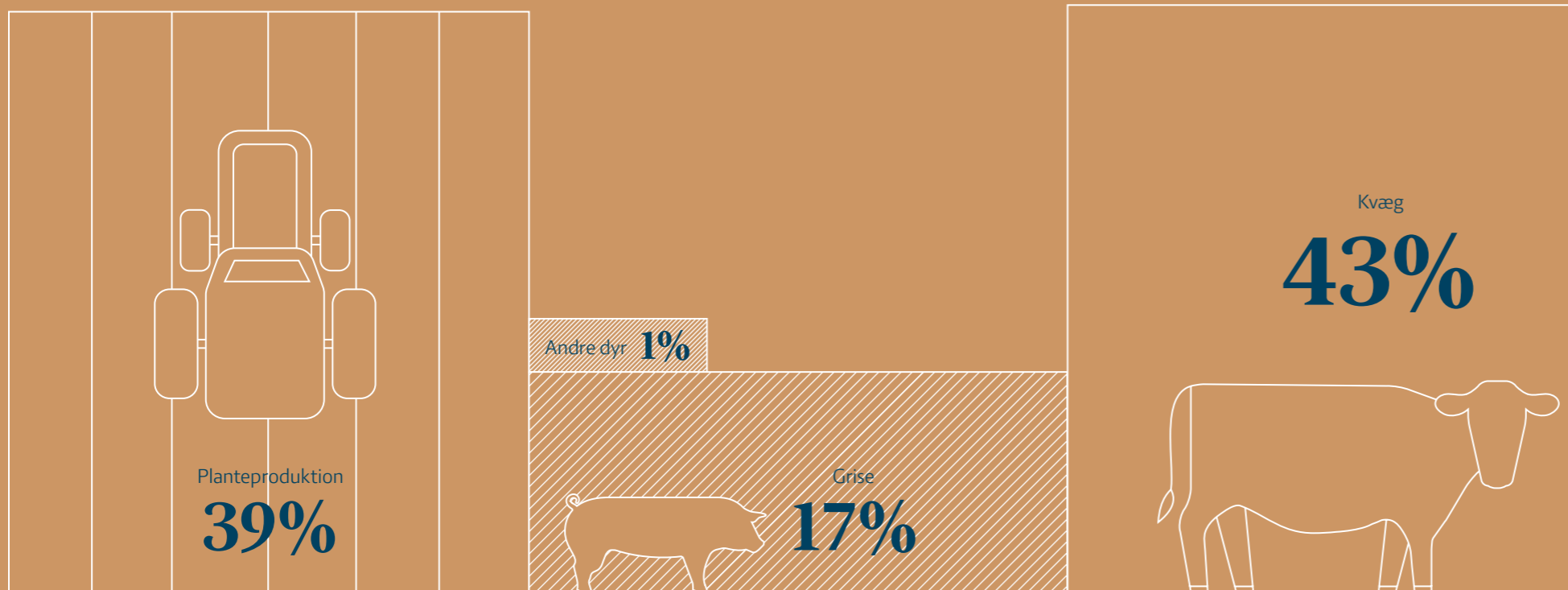
En ny, grøn forskningsstrategi til et trecifret millionbeløb fokuserer blandt andet på fødevarerhvervet som led i den grønne omstilling.





# 16,1% lavere CO<sub>2</sub>-udledning

Landbruget producerer stadig mere med mindre. På trods af stigende produktion er CO<sub>2</sub>-udledningen reduceret med 16,1% i perioden 2000 – 2018. Udledningen fordelt på områder er som vist nedenfor.



smittebeskyttelse er. Ydermere er antallet af vildsvin nord for grænsen bragt ned til et minimum – ikke mindst takket være godt samarbejde mellem Naturstyrelsen, jægere og lokale lodsejere. Ifølge de seneste tal fra styrelsen er der blot få vildtlevende vildsvin tilbage; en opgørelse, der er foretaget et år efter, at vildsvinehegnet ved den danske grænse stod færdigt. Den samlede vurdering er, at det offentligt-private samarbejde herhjemme igen har vist sit værd og medvirket stærkt til, at risikoen for at bringe ASF ind i Danmark er blevet væsentligt mindre.



Der er sat 50 mio. kr. af til økologiforskning samt en pulje på 45 mio. kr. årligt, blandt andet for at styrke økologisk innovation.

### Landbrugsstyrelsen giver L&F ret i sag om EU-støtte

Efter pres fra Landbrug & Fødevarer (L&F) får en række landmænd, der fra maj 2018 til november 2020 kom i klemme, udbetalt det manglende EU-støttebeløb, som Landbrugsstyrelsen havde trukket i deres støtte. Landbrugsstyrelsen har efter konstruktiv dialog med Landbrug & Fødevarer måtte erkende, at styrelsen har tolket reglerne om krydsoverensstemmelse forkert. Styrelsens udbetalings- og kontrolpraksis blev derfor ændret og lempet i november 2020. "Krydsoverensstemmelse" handler om, at danske landmænd for at opnå fuld EU-støtte skal overholde en række klima- og miljøkrav m.v. Her er styrelsen gået for langt i sin fortolkning af EU-reglerne. Det er sket ved at blande naturbeskyttelseslovens paragraf tre sammen med regelsættet i EU's fuglebeskyttelsesdirektiv. Dermed er sagen et eksempel på national overimplementering.

# INNOVATION OG VIDENSUDVIKLING

Ny viden og innovation, der kan omsættes til handling og løsninger, er en forudsætning for en bæredygtig udvikling af vores erhverv. Landbrug & Fødevarers videns- og innovationshus, SEGES, er omdrejningspunktet for en stor del af den udvikling.

## Landmanden skal kunne beregne gårdens klimaaftryk

En af de store opgaver på klimaområdet er at udvikle et digitalt klimaberegningsværktøj. Det skal hjælpe det enkelte landbrug til at opnå et lavere klimaaftryk. Værktøjet efterspørges af såvel landmænd som virksomheder. Det vil kunne beregne den enkelte gårds klimaaftryk og komme med forslag til, hvad landmanden kan gøre for at gøre klimaaftrykket lavere. Målet er også at kunne sammenligne bedriften med andre landbrug.

Udviklingen af værktøjet er støttet af Miljø- og Fødevareministeriet med 7,6 mio. kr. via Promilleafgiftsfonden for landbrug. Efter et åbent udbud blev opgaven i foråret 2020 lagt i hænderne på Økologisk Landsforening og SEGES.

I SEGES er det Center for Klima og Bæredygtighed, der koordinerer udviklingsarbejdet, som i 2021 skal føre til en færdig, digital prototype. Det er centralt for arbejdet, at værktøjet bruger anerkendte beregningsmetoder og i høj grad baseres på tal, landmanden allerede i dag registrerer. Værktøjet skal kunne bruges uanset driftsgren og uafhængigt af, om gården er økologisk eller konventionel.

## SEGES arbejder med billedgenkendelse og kunstig intelligens

Alle hjørner af landbruget og fødevarerklngen efterspørger i stigende grad digitale hjælpemidler, værktøjer og systemer, som kan dokumentere, forenkle eller lette

arbejdsprocesser – og give ny indsigt og værdi. SEGES ønsker at efterkomme behovet ved at bruge mange nye teknologier, eksempelvis billedgenkendelse og kunstig intelligens. Dermed kan SEGES Digital's produkter ikke blot gøre hverdagen nemmere, men også skabe ny viden i erhvervet – for eksempel inden for miljøløsninger.



Efterspørgslen efter plante-baserede fødevarer vokser. Den udvikling skal danske landmænd og fødevarer- virksomheder bidrage til.

## Big data i marken

Digitale løsninger, der gør det muligt for landmanden at opnå højere udbytte og bedre kvalitet i afgrøderne – uden at øge udledningen af næringsstoffer. Det var målet med udviklingsprojektet Future Cropping, der blev sluttet af i 2020. Støttet af Innovationsfonden samlede det femårige projekt en bred skare af aktører – lige fra forskere til kommercielle virksomheder. Og det lykkedes at anvende datafangst og big data til en række nye teknologiske og digitale løsninger, herunder it-plattformen CropManager. Projektet har også været med til at udbrede præcisionslandbrug herhjemme: I 2020 blev der anvendt præcisions teknologi på 70 procent af landbrugsarealet mod 57 procent to år før.

## Udvikle protein-afgrøder til plantebaserede fødevarer

Efterspørgslen efter plantebaserede fødevarer vokser i ind- og udland. Det er Landbrug & Fødevarers mål at give danske landmænd og fødevarer- virksomheder bedre muligheder for at være med i den udvikling.

Det var en milepæl, da Landbrug & Fødevarer sammen med Vegetarisk Forening og Tænketanken Frej lagde en forsknings- og udviklingsstrategi for plantebaserede fødevarer frem – en strategi med otte konkrete anbefalinger.

I 2020 fokuserede SEGES sammen med andre aktører på, hvad der skal til for, at danske landmænd kan dyrke de grønne proteiner til fødevarer og hvilke typer afgrøder, der

efterspørges af forbrugere, food service og fødevarer- virksomheder. Som første skridt til at give landmanden et bedre grundlag er der gennemført landsforsøg med proteinafgrøder og udformet dyrkningsvejledninger.

SEGES dannede sidst på året en alliance med Food & Bio Cluster Denmark. Målet er at styrke jord-til-bord innovation og samarbejdet i branchen om at udvikle danske plante-baserede fødevarer. De to parter vil etablere et netværk og koble alle led i værdikæden sammen – fra planteforædlere og landmænd til forskere og virksomheder. Aktørerne skal samarbejde om at målrette udviklingen og om markedsorienteret forskning.

## Første gårdanlæg til græspotein-raffineri i drift

At raffinere proteinet ud af græs. Det er et eksempel på, hvordan SEGES sammen med forskere ikke alene skaber nye muligheder for den enkelte landmand, men også gælder det samlede erhverv og samfundet.

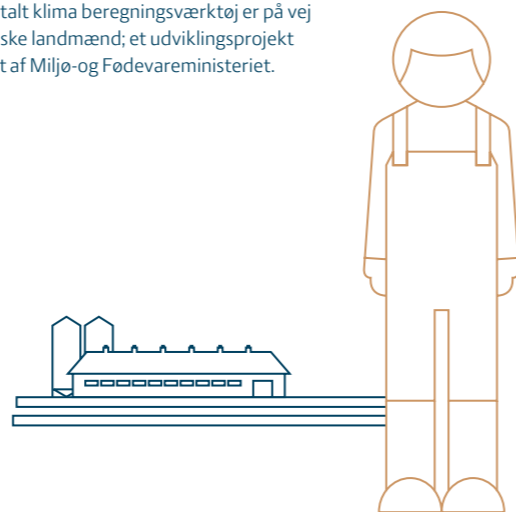
I sommeren 2020 blev Danmarks første gårdanlæg til at bioraffinere græs indviet. Det skete efter flere års udviklingsarbejde hos blandt andet Aarhus Universitet i samarbejde med SEGES. Gårdanlægget er opført på Ausumgaard ved Struer på initiativ af Ausumgaard, Vestjyllands Andel, R&D Engineering & Automation og SEGES – og med støtte fra Miljø- og Fødevareministeriet. Partnerskabet BioRefine Denmark, som DLG, DLF og Danish Agro står bag, indledte i 2020 også et samarbejde med bioraffinering af græs. Landbrug & Fødevarer leder partnerskabet Dansk Protein Innovation, som samler virksomheder og udviklings- og forskningsinstitutioner om at udvikle dansk-produceret protein til foder og fødevarer.



Græspotein er et proteinrigt foderalternativ, eksempelvis til importeret soja til grise og fjerkræ. Men de praktiske udfordringer skal løses først.

# 7,6 mio. kr.

Et digitalt klima beregningsværktøj er på vej til danske landmænd; et udviklingsprojekt støttet af Miljø- og Fødevareministeriet.



Potentialet er stort: Græsprotein er et proteinrigt foderalternativ til eksempelvis importeret soja til grise og fjerkræ. Græs kan dyrkes flerårigt og uden større brug af kvælstof og plantebeskyttelse, og så kan det binde kulstof og næringsstoffer – til gavn for klimaet og miljøet. Men de logistiske og praktiske udfordringer skal fortsat løses. SEGES og netværket Dansk Protein Innovation arbejder videre sammen med forskere og virksomheder med at forløse potentialet i dansk-produceret græsprotein – til foder og fødevarer.

#### SEGES-innovation inddrager slutbrugerne

SEGES innoverer ved at inddrage slutbrugerne – typisk rådgivere og landmænd – i at udvikle løsningerne. Gennem innovationsprocessen "Design Thinking", som nu er implementeret, kan vi i endnu højere grad målrette innovationsløsningerne og skabe resultater.

Internt fokuserer SEGES på at udvikle og patentere produkter, som har kommerciel værdi og skaber grundlag for udvikling hos landmændene.



SEGES indgår i fem store samarbejdsprojekter, herunder internationale, med sigte på at mindske brugen af antibiotika og fravænningsdiarré hos grise.

#### Samarbejdsprojekter skal sikre grise-sundhed

SEGES indgår i fem store samarbejdsprojekter med henblik på at mindske brugen af antibiotika og fravænningsdiarré hos grise. Fravænningsdiarré udfordrer griseproduktionen, og i 2022 udfases brugen af medicinsk zink. AVANT, et stort europæisk forskningsprojekt, fokuserer på metoder, landmanden kan bruge mod fravænningsdiarré i grisestalden: Syv forskellige produkter testes. Når de indledende tests er udført, vil de tre mest lovende blive prøvet yderligere af på udvalgte gårde; afprøvninger, som blandt andet SEGES Svineproduktion står for.

Et andet projekt ser på potentialet i proteiner udviklet fra lamaer. Det støttes af Miljø- og Fødevareministeriet. Ydermere samarbejder SEGES Svineproduktion med

offentlige forskningsinstitutioner om at udvikle nye, effektive vacciner mod diarré. Vaccinerne ventes at kunne redde mange smågrise og samtidig nedsætte forbruget af antibiotika i smågrisestalden markant. SEGES Svineproduktion vil storskala-teste vaccinerne.

#### Bedre arbejdsmiljø og færre ulykker

På kvægområdet er SEGES HusdyrInnovation gået sammen med Region Midtjylland og Aarhus Universitet i et nyt forskningssamarbejde, der skal give færre ulykker i kvægbruget. Ud fra blandt andet interviews og analyser af håndteringsulykker vil der komme anbefalinger til at indrette stalde, der minimerer risikoen for arbejdsulykker. Forskerne ser også på, om den megen teknologi, som findes på danske kvægbedrifter, kan bruges til at understøtte arbejdssikkerheden og forebygge ulykker.



# Protein-afgrøder til fødevarer

SEGES vil sammen med Food & Bio Cluster Danmark styrke jord-til-bord-innovationen af plantebaserede fødevarer.



## SEGES

SEGES er landbrugets faglige videns- og innovationshus. Arbejdet bygger på forskningsmæssige principper og på uafhængighed.

SEGES' mål er at skabe resultater for landmanden og landbruget. Den nye viden fra SEGES skal kunne omsættes til handling og værdi i hverdagen – i landbrugets virksomheder, hos landbrugsrådgivere og hos landmanden og medarbejderne på bedriften.



SEGES identificerer forretningsmæssige potentialer og arbejder for, at ny viden og teknologi hurtigt kommer i brug.

SEGES samarbejder med rådgivere, universiteter, ministerier, virksomheder, interesseorganisationer og landmænd i både ind- og udland. Vi deltager i national og international forskning og udvikling, ligesom vi gennemfører forsøg, ofte i samarbejde med lokale partnere, deriblandt landbrugsrådgivningsvirksomheder.

SEGES har en stor kommerciel forretning, som sælger skræddersyede løsninger og services i ind- og udland, herunder digitale løsninger til landbruget samt til virksomheder og kunder i tilknytning til landbruget.

Vi identificerer forretningsmæssige potentialer og arbejder for, at ny viden og teknologi hurtigt kommer i brug. Det giver danske landmænd og gartnere de bedste løsninger og redskaber til at drive deres virksomhed rentabelt og samtidig fokusere på blandt andet miljø og dyrevelfærd.

Vi sælger specialiserede konsulenttydelser, IT-programmer og andre produkter, ligesom vi løser udviklings- og serviceopgaver for de 22 landmandsejede rådgivningsvirksomheder i Dansk Landbrugs Rådgivning (DLBR). Disse services og kommercielle aktiviteter udgør sammen med salg af digitale produkter og ydelser hovedparten af omsætningen i SEGES.

SEGES' organisation blev justeret i februar 2020: Dele af den tidligere afdeling Anlæg & Miljø (miljø, arbejdsmiljø og natur) blev en del af PlantelInnovation, som skiftede navn til Plante- & MiljøInnovation. Den resterende del af Anlæg & Miljø (produktionsstyring, miljø og byggeri inden for svineområdet) blev samtidig en del af HusdyrInnovation.

Derudover blev Center for Klima og Bæredygtighed etableret. Afdelingen koordinerer alle SEGES' aktiviteter og initiativer på klima- og bæredygtighedsområdet. Det samme gælder partnerskaber og samarbejder med eksterne parter på området. I 2020 arbejdede hele organisationen – fra direktørgruppe til chefer og afdelingsledere – med en ny strategi, "En bæredygtig fremtid", der omfatter perioden 2021-2023.

## DanBred P/S

DanBred P/S leverede et godt resultat i 2020 – bedre end budgetteret. Det går solidt fremad år for år. 2020 er tredje regnskabsår, efter at det nye salgsselskab blev dannet. Arbejdet med at fusionere de forskellige firmaer, der gik ind i dannelsen, er ved at være på plads.

Markedet for svinekød, smågrise og avlsdyr har været stærkt påvirket af udbruddet af afrikansk svinepest i Kina, hvilket allerede i 2018 og 2019 førte til dramatiske fald i den kinesiske svineproduktion. Forventningen til eksporten var derfor stor, indtil COVID-19 dukkede op i starten af året. Ydermere opstod der afrikansk svinepest i Tyskland med kraftige noteringsfald til følge.

Alligevel klarede DanBred P/S sig pænt igennem året, for det går rigtig godt på en række markeder.

Der arbejdes hele tiden videre med at udvikle selskabets markeder, forretninger og strategier. Eksempelvis

at etablere opformeringsbesætninger rundt om i verden, hvilket kan sikre et stabilt og konkurrencedygtigt råvaregrundlag – uanset hvor der sælges genetik. Der arbejdes også med at forbedre kundeservicen og rådgive om genetik i verdensklasse.

DanBred P/S er absolut førende på verdensplan med et stærkt avlsarbejde og med at anvende de nyeste avlsmetoder.

DanBred P/S blev etableret i december 2017. Landbrug & Fødevarer F.m.b.A. har en ejerandel på 51 procent, DBI Holding A/S har 24,5 procent, og Danish Agro A.m.b.A. ligeledes 24,5 procent.



# 51%

Landbrug & Fødevarer F.m.b.A. har med en ejerandel på 51% etableret DanBred P/S. DBI Holding A/S og Danish Agro A.m.b.A. har hver 24,5 procent.





Mette Frederiksen og Søren Søndergaard fik en rundvisning på Niels Hedermanns bedrift den 26. november 2020.

På mødet talte Søren Søndergaard blandt andet med statsministeren om nødvendigheden af brede, politiske aftaler, minkskandalen og om, hvordan vi genskaber tilliden og sikrer et konstruktivt samarbejde fremadrettet mellem erhvervet og regeringen.



# EKSPORTFREMME

COVID-19 har præget internationale markeder markant. Fødevareklyngen har måttet tilpasse produktion og salg. Mange fysiske salgsmøder er afløst af virtuelle møder, og sektoren udfordres af protektionisme. Til gengæld landede Brexit med en handelsaftale, der sikrer, at den fremtidige handel med Storbritannien kan fortsætte uden told og kvoter.

## Internationale markeder dybt præget af COVID-19

COVID-19 har på alle internationale markeder ændret efterspørgslen og påvirket forsyningskæderne. Generelt har eksporten kunnet holdes oppe; der er gjort meget for at håndtere udfordringerne både sundheds- og markeds-mæssigt – og sikre en stabil afsætning. Mange lande har været underlagt restriktioner, som især har påvirket hoteller, restauranter og caféer negativt. En stor del af omsætningen er flyttet til detailhandel eller til on-line salg. For virksomhederne har det krævet en markant omstilling at tilpasse produktion og salg til de nye afsætningsmønstre.



Generelt har eksporten kunnet holdes oppe; der er gjort meget for at håndtere udfordringerne både sundheds- og markeds-mæssigt – og sikre en stabil afsætning.

Samtidig har COVID-19 begrænset rejser over landegrænser, hvilket har forhindret eller hæmmet eksportvirksomhedernes salgs- og servicearbejde. I løbet af 2020 blev

der ad flere omgange presset på for hjælpeforanstaltninger til eksporten. En særlig genstartspakke blev vedtaget med tiltag, som kunne styrke virksomhedernes markedsindsats og konkurrenceevne, blandt andet ved at betale gebyrer på eksportcertifikater tilbage.

## Strategisk markedsindsats fortsætter trods COVID-19

Sektoren skal konstant og uden ophold arbejde for at skabe nye og flere eksportmuligheder. Vigtige markeder er bearbejdet målrettet – primært markeder med økonomisk vækst, øget købekraft og efterspørgselsmønstre, som matcher fødevareklyngens produkter og løsninger. Især de store asiatiske markeder og særligt ASEAN landene i Sydøst Asien samt dele af Sydamerika og Afrika har været i fokus. Der er opnået fremskridt, som dog blev hæmmet af COVID-19.

## Hurtig omstilling til virtuelle eksportfremstød

Eksportfremstød med virksomhedsgrupper på udvalgte markeder – ofte med medlemmer af den royale familie eller ministre som deltagere – er vigtige. 2020 blev ramt af mange aflysninger og udsættelser af ministerbesøg, udstillinger og markedsaktiviteter. Det lykkedes kun at gennemføre få fysiske besøg – herunder til Indonesien, Rusland og Tyskland.

Der blev hurtigt stillet om til at gennemføre virtuelle markedsbesøg, hvor man på afstand – på bedste vis – dels

forsøgte at præsentere fødevareklyngens og de deltagende virksomheders styrkepositioner, dels matche sælgere og købere virtuelt.

## Digitale løsninger og præsentationer

Som erstatning for aflyste fysiske aktiviteter blev der også i 2020 afholdt en række markeds møder med virksomheder og markedsaktører. Kontakter blev holdt vedlige, og der blev lagt planer for yderligere afsætning. Samtidig blev der udviklet nye digitale løsninger og præsentationer samt filmmateriale, som kan fastholde og styrke interessen for fødevareklyngens afsætning.

## Udfordringer fra husdyrsygdomme

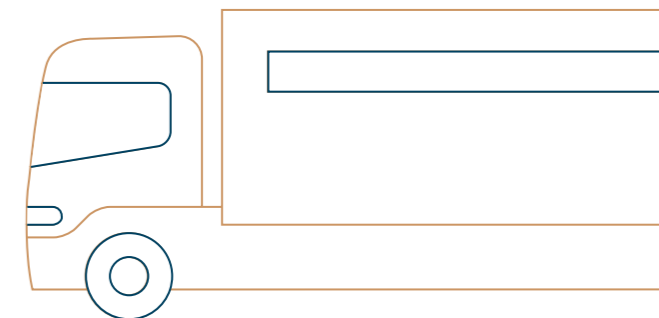
Kina er fødevareklyngens største marked uden for Europa, og betydningen stiger. Markedet vokser fortsat og kræver stor opmærksomhed. Den afrikanske svinepest spredte sig i Tyskland og udfordrede afsætningen af grisekød inden for EU og til andre markeder – ikke mindst Kina. I 2020 blev Danmark desværre ramt af enkelte udbrud af fugleinfluenza, hvilket medførte, at nogle af de vigtige markeder for æg og fjerkræprodukter i Asien og Afrika lukkede.

## Fødevareklyngen og FN's verdensmål

På alle markeder stiger efterspørgslen efter bæredygtige, sunde, sikre og effektive løsninger. Her står fødevareklyngen stærkt. Klyngens produkter og løsninger bidrager til den grønne omstilling og knyttes tæt til FN's 17 verdensmål, hvor bæredygtighed er det afgørende element. I mange år har fødevaresikkerhed, miljø, dyrevelfærd, økologi, gastronomi og produktivitet været blandt danske styrker på verdensmarkedet. Nu spiller også styrker inden for bæredygtighed, klima og ressourceeffektivitet en stigende rolle.



Mange fysiske eksportfremstød måtte aflyses i 2020. Til gengæld blev der skruet op for de virtuelle.



# 12 mia. kr.

Med en årlig eksport fra fødevareklyngen til Storbritannien på 12 mia. kr. er der lagt mange kræfter i at sikre så smidig en samhandel som muligt efter Brexit.



## Tiltro afløser Brexit-usikkerhed

Efter et langt og intenst forhandlingsforløb lykkedes det i juledagene – kun en uge, før Storbritannien (UK) skulle forlade det indre marked – at indgå en aftale om de fremtidige handelsforhold mellem EU og UK. Handelsaftalen indebærer, at den fremtidige handel med landbrugs- og fødevarer kan fortsætte uden told og kvoter. Det er positivt og styrker forventningen til, at en stor del af den nuværende handel kan føres videre.

Med en årlig eksport fra fødevareklyngen til UK på 12 mia. kroner er der lagt mange kræfter i at sikre så tætte relationer og så smidig en samhandel som muligt. En række konferencer, seminarer og møder er afholdt for at forberede



fødevareklyngen på Brexit. Derudover er det gjort meget for at etablere en grænsekontrollfacilitet i Esbjerg havn, som vil kunne kontrollere de plante- og dyresundhedsmæssige forhold samt fødevarer sikkerheden. Faciliteterne blev godkendt 28. december 2020 og var i funktion fra 1. januar 2021.

#### Protektionisme udfordrer handelspolitik

Øget protektionisme og begrænset internationalt handelspolitisk samarbejde prægede 2020. Udfordringerne fra COVID-19 har medført, at flere lande har satset på at øge national selvforsyning og på visse områder skabt barrierer for handlen. Det har været afgørende at begrænse handelsbarriererne og holde så mange markeder åbne som muligt.

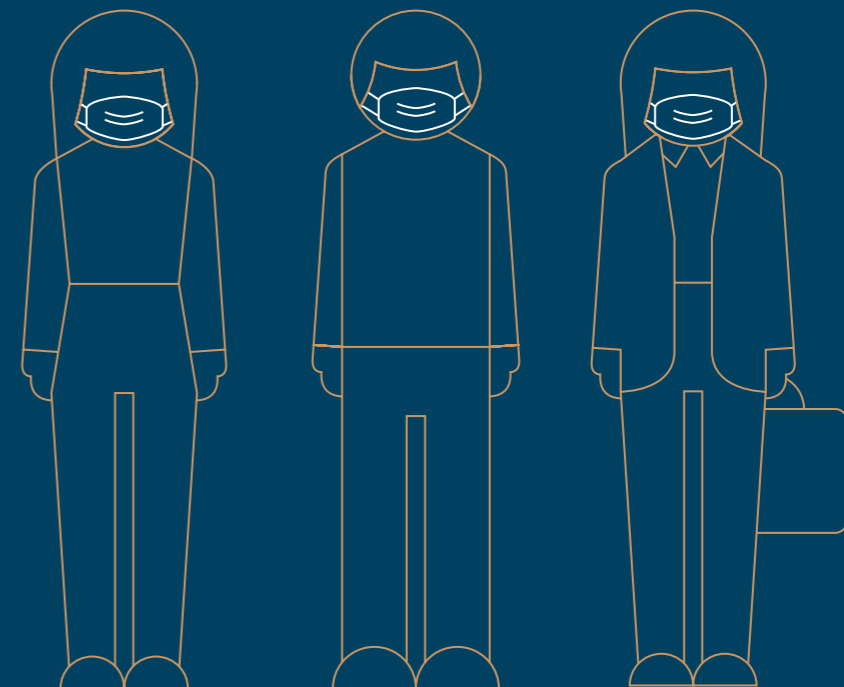


Øget protektionisme prægede 2020.

Handelskonflikten mellem USA og Kina samt USA's nedsatte engagement i internationale institutioner har ligeledes svækket det internationale handelspolitiske arbejde og skabt vanskeligere kår for eksporten.

## COVID-19

- ① Tilpasning af COVID-19-hjælpepakker
- ① Opretholde forsyningsikkerhed og eksporten
- ① Internationale markeder dybt præget af COVID-19
- ① Strategisk markedsindsats fortsætter trods COVID-19
- ① Hurtig omstilling til virtuelle eksportfremstød
- ① Digitale løsninger og præsentationer
- ① Protektionisme udfordrer handelspolitik
- ① Pandemien gør L&F digital



# Et år præget af COVID-19

Pandemien har på alle internationale markeder ændret efterspørgslen og påvirket forsyningskæderne. Samtidig har øget protektionisme præget det handelspolitiske klima. Herhjemme har Landbrug & Fødevarer arbejdet på at sikre landbrugs- og fødevarerbranchen så fleksibel adgang til udenlandsk arbejdskraft som muligt – og tilpasse COVID-19-hjælpepakker sektorens behov.

# RÅDGIVNING, PRODUKTER OG SERVICE

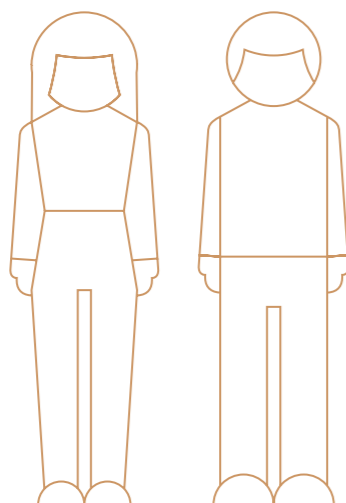
Rådgivning og service til vores medlemmer er en hovedprioritet for Landbrug & Fødevarer, ligesom vi lægger stor vægt på at udvikle nye produkter, der skaber værdi for danske landmænd. SEGES spiller en vigtig rolle i det arbejde.

## Omverdensanalyse med fremtids-sigte

Hvilke trends og muligheder byder fremtiden på for fødevarerhvervet? Det gav Future Farming hos SEGES et bud på med en "omverdensanalyse", som gratis blev delt med erhvervet, fremtidens landmænd på landbrugsskolerne og samarbejdspartnere. Analysen bruges også som debatoplæg i landboforeninger rundt om i landet og kan benyttes i forbindelse med den enkelte landmands strategiske overvejelser.

## Rådgivere skal fremme strategi og ledelse

For at styrke landmanden som virksomhedsleder og ruste ejerlederen til fremtiden etablerede SEGES i 2020 virksomheden "SEGES Consulting ApS" – i første omgang sammen med LandboNord. Siden sluttede flere rådgivningsvirksomheder sig til; interessen fra rådgivere, der ønsker at indgå i samarbejdet, vokser. SEGES Consulting tilbyder at styrke landmanden ledelsesmæssigt og strategisk i samarbejde med landmandens daglige rådgivere.



# God ledelse i landbruget

SEGES Consulting tilbyder at rådgive landmanden ledelsesmæssigt og strategisk i samarbejde med landmandens daglige rådgivere.

Ledelse har generelt stort fokus i SEGES, som i 2020 gennemførte kampagnen, "Landbruget – fremtidens bedste arbejdsplads". Den fokuserede på at rekruttere, oplære, udvikle og fastholde medarbejdere.

Landbrug & Fødevarer købte i 2020 IT-virksomheden Datalogisk, der udbyder IT-produkter til planteavlere. Det styrker de digitale tilbud.

## Medejerskab skal styrke IT-tilbud

Landbrug & Fødevarer købte i 2020 IT-virksomheden Datalogisk A/S af DLG, den hidtidige ejer. Datalogisk udbyder IT-produkter til planteavlere, deriblandt Næsgaard Mark. Selskabet har primært kunder i Danmark, men også en større kundeportefølje i udlandet – blandt andet Sverige, Polen og en række østeuropæiske lande.

Uden for Skandinavien kendes produkter fra Datalogisk under navnet Agrinavia. Målet med handlen er for begge parter at samle ressourcerne til at udvikle og drive it-løsningerne – og dermed styrke det digitale tilbud til landmanden, landbruget og fødevareklyngen.

## Pandemien gør SEGES endnu mere digital

COVID-19 og forsamlingsrestriktionerne satte sit præg på SEGES-aktiviteter: Møder, konferencer, workshops, kongresser – ja sågar markvandring – blev afviklet on-line. Årets svinekongres foregik digitalt såvel som fysisk i et nyt set up under navnet "Viden på tværs", mens konferencen "Landmand og leder" blev digital.

SEGES udviklede i 2020 en in-house opskrift til at afholde digitale arrangementer. Det betød, at det året igennem var muligt at fastholde – og i nogle tilfælde ligefrem udbygge – tilslutningen til vores vidensformidling.

## SEGES er central formidler af viden og løsninger

SEGES driver landbrugets viden-plattform, LandbrugsInfo, som i 2020 blev relanceret. LandbrugsInfo er fortsat erhvervets vigtigste kanal til at formidle ny viden og nye regler.

"Landmanden som naturforvalter" hedder en ny undervisningsbog, som udkom på SEGES Forlag. Bogen er rettet mod landbrugsstuderende og skrevet af SEGES Natur med støtte fra 15. juni Fonden. Målet er at inspirere landmænd og alle andre, som vil gøre en indsats for naturen og biodiversiteten.

Vi oplevede i 2020 stor interesse for vores aktiviteter og arbejde med løsninger, ikke mindst på de store udfordringer i den grønne omstilling. I løbet af året havde vi besøg af kommunal-, lands- og EU-politikere. Det er væsentligt for os at dele SEGES' viden og syn på, hvordan der med udvikling og innovation skabes bæredygtige resultater – til gavn for landmanden, landbruget og samfundet.

Landbrugets viden-plattform, LandbrugsInfo, blev relanceret i 2020. LandbrugsInfo er en vigtig kanal til at formidle ny viden og nye regler.

# KLIMA

Landbrug & Fødevarer har i 2020 været dybt engageret i en politisk indsats for en effektiv klimaaftaling, der også harmonerer med målsætningen om udvikling, vækst og styrket konkurrenceevne.

## Sekretariat for Klimapartnerskabet for Landbrugs- og Fødevaresektoren

Klimaet fyldte i 2020 meget i Landbrug & Fødevarers politiske arbejde, herunder som sekretariat for regeringens Klimapartnerskab for Landbrugs- og Fødevaresektoren, der i foråret kom med en stribe anbefalinger. En grundforudsætning i anbefalingerne til regeringen er, at fødevarerhvervets klimabidrag skal flugte med målsætningen om udvikling, vækst og styrket konkurrenceevne.

## 660 mio. kr. til at tage lavbundsjord ud

Mange af de vigtige klimaforslag – som erhvervet selv har peget på – blev i 2020 prioriteret politisk. At udtage og lægge lavbundsjordene om på markedsvilkår har længe været et fokusområde for Landbrug & Fødevarer på grund af den store klima-effekt. Indsatsen har båret frugt, om end vi gerne havde set en endnu større indsats fra

staten. Der er sat 660 mio. kr. af på finansloven for 2021 til at tage kulstofrige lavbundsjord ud; et beløb, der supplerer de tidligere afsatte 2 mia. kr. på finansloven for 2020.

## 200 mio. kr. til at udvikle pyrolyseteknik

Finanslovsaftalen satte 200 mio. kr. af til pyrolyseteknologi. Landbrug & Fødevarer har sammen med en række aktører arbejdet for, at pyrolyse af landbrugets restprodukter, energiproduktion og kulstoflagring i biokul udvikles til klimatiltag til gavn for erhvervet.

## Støtte til biogas og andre grønne gasser

I sommeren 2020 blev der indgået en klimaaftale for energi og industri. Aftalen satte blandt andet 14 mia. kroner af til at udbygge produktion af biogas og andre grønne gasser over de næste 20 år.

# 2 mia. kr.

På grund af den store klima-effekt har Landbrug & Fødevarer længe fokuseret på at udtage og lægge lavbundsjord om.



## Bedre tilskudsordning til klima-effektive stalde

Regeringen besluttede i oktober at imødekomme ansøgninger om tilskud til nye klima- og miljø-effektive stalde – med et samlet beløb på en halv mia. kroner. Det er et betydeligt løft for erhvervet i forhold til tidligere ordninger.

## Ansvarligt indkøb af soja

Import af soja er et tilbagevendende tema. I 2020 blev der sammen med alle sektorer og medlemsvirksomheder formuleret en ambitiøs opdatering af erhvervets politik for ansvarligt indkøb af soja og indgået partnerskaber i regi af DIEH om bæredygtig soja- og palmeolie.

## Løft for dyrevelfærdsmærket

I 2020 har mange mælke-, okse- og kalvekødsproducenter tilmeldt sig Dyrevelfærdsmærket, og mejerier og slagterier har udbudt en lang række produkter med mærket. Det har givet dyrevelfærdsmærket et betydeligt løft.

## National strategi for bio-økonomi efterlyses

Landbrug & Fødevarer arbejder for en klar politisk retning for den cirkulære bioøkonomi – ressourceoptimering, recirkulering og genanvendelse. Sammen med Danmarks Naturfredningsforening, Novozymes og Partnerskab for Bæredygtig Bioraffinering har Landbrug & Fødevarer presset på for at få en national strategi. Målet er at sætte yderligere gang i den cirkulære bioøkonomi og fremme vækst og beskæftigelse, især i landområderne.

## Genanvendelse af plast, mælkekartoner og madaffald

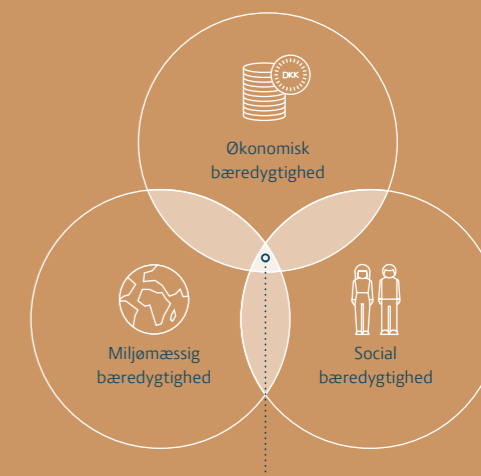
Landbrug & Fødevarer indgik i december 2020 en samarbejdsaftale med Miljøstyrelsen om at genanvende mere landbrugsplast. Indsatsen er et led i vores bæredygtighedsarbejde og målrettede indsats med at blive klimaneutral i 2050.

Mælkekartoner skal genanvendes fra 1. juli 2021: Husholdningerne skal udsortere drikke- og fødevarerkartoner. Landbrug & Fødevarer har sammen med mejerierne længe kæmpet for, at det blev et krav. I dag brændes kartonerne af. Dermed går samfundet glip af en åbenlys mulighed for at sikre en mere bæredygtig og cirkulær anvendelse af denne affaldsstrøm.

Det bliver også et krav, at husholdningerne i alle kommuner skal udsortere madaffald, hvad sikrer større mængder til at bioforgasse og recirkulere næringsstoffer.

## Bæredygtighed dækker over mange delelementer

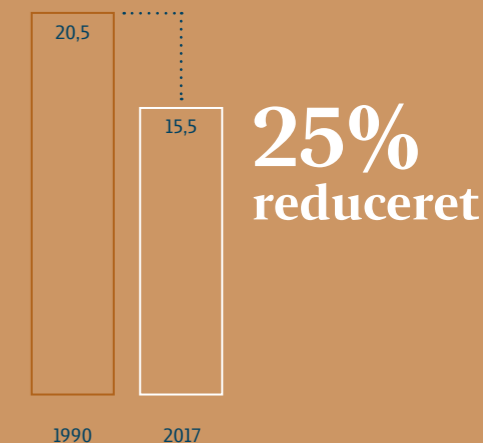
Som bl.a. klima, ressourceeffektivitet, natur og arealanvendelse, energiforbrug, mennesker og økonomisk stabilitet og formåen.



# Bæredygtighed

## Drivhusgasudledningen

Rejsen mod en mere klimaeffektiv fødevarer-, landbrugs-, og skovbrugssektor har været i gang i flere årtier.

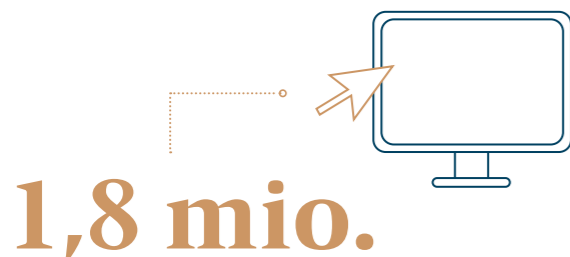


Kilde: Energistyrelsen, 2019



# LandbrugsMedierne P/S

Avisen, både på print og online, er erhvervets største kilde til nyheder og indsigt. Mediet nåede i november rekordhøje besøgstal på nettet – med næsten 96.000 besøg på en enkelt dag.



online-besøg med klik på mere end 4,1 millioner sider i november 2020. LandbrugsMediernes digitale satsning bliver flittigt brugt.

Avisen – både på print og online – og en række faglige magasiner er størst på hvert deres område. Landmændene holder loyalt fast i deres abonnement, år efter år. Landbrugets mediebarometer underbygger tilfredsheden: Langt de fleste foretrækker den faglige og økonomiske dækning, som avisen og magasinerne tilbyder, både online og offline.

I november slog LandbrugsAvisen flere online-rekorder: dels 95.764 besøg den 14. november (mod normalt cirka 50.000), dels i alt 1,8 millioner besøg med klik på mere end 4,1 millioner sider. En bemærkelsesværdig gennemslagskraft.

Mediehuset er også aktivt på andre områder. Alle aktiviteter – bortset fra avisen, der isoleret set giver underskud – skal hvile i sig selv og helst give overskud. Aktiviteterne er med til at holde prisen på avisen lav. Samtidig giver det erhvervet muligheder for at kommunikere med landmændene – billigt og effektivt.

Der produceres en række publikationer for andre virksomheder og organisationer, og LandbrugsMedierne laver markedsføringsmateriale og andet indhold til både papir, web, lyd, video og billede, konferencer og seminarer for andre aktører. Men alt har landbruget som udgangspunkt.

LandbrugsAvisen havner hos alle medlemmer hver lørdag til en pris, der i 2020 forblev uændret: 470 kr. pr. medlem. Det svarer cirka 9,40 kr. pr. avis. Mediehuset har i årets løb opgraderet sin digitale platform, så alle egne publikationer kan læses online; man vil på den platform kunne tilbyde medlemmer og abonnenter en række nye ydelser digitalt.

Økonomisk blev 2020 et godt år, ikke mindst i lyset af den turbulens, andre medier oplevede som følge af COVID-19. LandbrugsMedierne P/S skal drives som en forretning, og bladkontingentet udgør omkring en fjerdedel af de samlede indtægter – resten skal hentes ved kommercielle aktiviteter. Året endte med et overskud på godt 1 mio. kr., hvilket er bedre end budgetteret. I modsætning til andre medier evnede huset at fastholde annonceomsætningen i et Corona-år.

Hertil kommer indtægterne fra bladsalg og de andre aktiviteter. Alt sammen skabt af dedikerede medarbejdere i en fleksibel organisation, der viste sig i stand til at løfte forskelligartede opgaver under vanskelige forhold – uden at slække på kvalitetskravet til hovedproduktet.

# Agro Food Park

Med 80 landbrugs- og fødevareraktører og mere end 1.200 medarbejdere er der skabt et førende vækst- og innovationsmiljø i Agro Food Park. Miljøet har stadig vokseværk.

Visionen er at skabe et førende innovations- og vækstmiljø for fødevarer i Europa og være blandt de bedste i verden. Det er her, fremtidens produkter skal skabes af innovative virksomheder og forsknings- og uddannelsesinstitutioner i et værdifuldt samarbejde.

Jo flere virksomheder, der deltager og udnytter muligheden for at samarbejde på tværs, jo stærkere bliver det innovative miljø i Agro Food Park. Derfor blev 2020 blandt andet brugt på forarbejdet til at etablere endnu et konorfællesskab i Agro Food Park. Beslutningen bygger på, at efterspørgslen er stor og markedspotentialet væsentligt. Bygningen skal skabe rammer for, at endnu flere virksomheder og medarbejdere kan blive en del af Agro Food Park. I dag består miljøet af 80 virksomheder og mere end 1.200 medarbejdere, som arbejder inden for fødevareraktøren.

2020 blev også året, hvor flere vækstvirksomheder i Agro Food Park, herunder AgroIntelli og DeliDrop, tiltrak

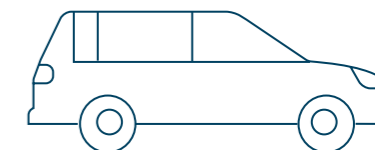
væsentlige investeringer; investorerne bekræfter, at Agro Food Park er et interessant sted at finde investeringsemner.

Arbejdspladser verden over har været påvirket af COVID-19. Agro Food Park har året igennem fokuseret på et trygt arbejdsmiljø. Blandt andet ved at udforme retningslinjer for adfærd samt løbende tilpasse dem i takt med, at smitte-tryk og restriktioner ændrede sig året igennem.

Landbrug & Fødevarer har besluttet at reducere klimaftrykket fra organisationens ejendomme og konferencecentre ud fra certificeringsordningen DGNB. Det har i Agro Food Park ført til tre bæredygtige tiltag: Nyt IT-udstyr til digital mødeafvikling i alle mødelokaler for at gøre det nemmere at afvikle flere møder digitalt frem for at rejse. Fire nye el-ladestander, så der kan oplades 10 biler om dagen mod hidtil to på Agro Food Parks fælles parkeringspladser. Samt aftale om, at den strøm, der leveres til Landbrug & Fødevarer's enheder – herunder Agro Food Park – kommer fra vedvarende energikilder.

# 10 elbiler om dagen

Ladestander til 10 elbiler hos Agro Food Park er en del af en bæredygtighedspakke sat i gang af Landbrug & Fødevarer.







I 2020 og ind i starten af 2021 kørte L&F to store omdømmekampagner.

Hovedfokus var her erhvervets jobskabelse i landområderne samt vedvarende forskning i nye og bedre klimaløsninger.

smed  
chaufføren  
dyrlægen  
mekanikeren  
slagteren  
maskinmesteren  
revisoren  
mureren  
grossisten  
vvs'eren

## LANDBRUGET ER MERE END LANDBRUGET

mejeristen  
fabriksarbejderen  
elektrikeren  
blikkenslageren  
glasmesteren  
klejnsmeden  
låsesmeden  
maleren  
landbrugskonsulenten  
skorstensfejer  
tømreren



AFA JCDecaux



# VORES ORGANISATION

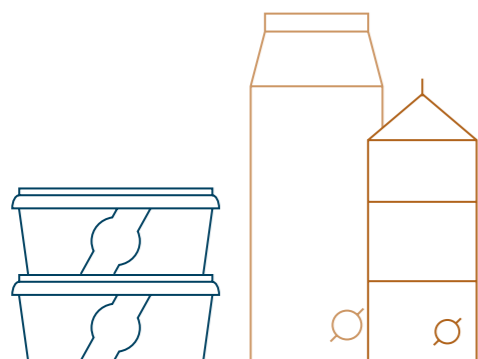
Landbrug & Fødevarer repræsenterer hele værdikæden i det danske landbrugs- og fødevarerhverv – fra jord-til-bord. I partnerskab med vores mange tusind medlemmer og i dialog med det omgivende samfund har vi en vision om et klimaneutralt og økonomisk bæredygtigt erhverv i 2050.

## Klimavisionen

Landbrug & Fødevarer har en vision om, at det danske fødevarerhverv skal være klimaneutralt i 2050. Vi favner over en stærk værdikæde med tyngde og vilje til at løse verdens klimaudfordringer i tæt samspil med resten af Danmark. Sammen med vores medlemmer fra landbruget og fødevarer- og agroindustrien – og i tæt partnerskab med danskerne – vil vi vise, at der findes en økonomisk bæredygtig vej til en klimaneutral fødevarerproduktion.

# 2050

Landbrug & Fødevarer har en vision om, at det danske fødevarerhverv skal være klimaneutralt i 2050.



## Vores ansvar

Vi har et ansvar. Ikke blot over for de mere end 27.300 landmænd og 400 virksomheder, der har valgt at være med i Landbrug & Fødevarer. Eller over for de mange kunder, som hvert år køber rådgivning og viden om at udvikle landbrugs- og fødevarerhvervet. Vi har også et ansvar over for vores omgivelser og det samfund, vi er en del af.

Vi kan og skal skabe vækst og indtjening i fødevarerklyngen i balance med – og med bidrag til – det omkringliggende samfund. Vi vil holde fast i vores stærke fundament og samtidig være klar til at tage nye skridt – som organisation og erhverv. Landbrug & Fødevarer er organisationen for den samlede landbrugs- og fødevarerklynge. Det er unikt og også vores absolutte styrke: Vi samler de mange interesser og kompetencer i klyngen; vores fælles styrke overstiger, hvad hver enkelt kan udrette på egen hånd.

Ved at innovere, udvikle og anvende nye teknologier og digitale løsninger kan vi blive endnu mere effektive og udnytte ressourcerne bedre, ligesom vi kan skabe nye forretningsmuligheder – i takt med, at der efterspørges flere og flere produkter højere oppe i værdikæden. Vi kan kun lykkes med strategien i tæt samarbejde og samspil med vores medlemmer og kunder. Derfor er det afgørende, at alle oplever et samlet Landbrug & Fødevarer, der giver værdi.

## Landmændene

Medlemmerne i de lokale foreninger udgør fundamentet for primærsiden i Landbrug & Fødevarer. Det personlige medlemskab går gennem foreningerne som – eventuelt i samarbejde med andre – forestår de lokale og regionale

aktiviteter: Kontakten til kommuner og andre organisationer, organisatoriske aktiviteter og faglig rådgivning. Primærsiden i dansk landbrug udgøres af den animalske og den vegetabiliske produktion. Den animalske består hovedsageligt af kød- og malkekvæg, grise og fjerkræ. Den vegetabiliske består af det, der bliver produceret på marken og af gartneriproduktionen.

Medlemmerne er organiseret i 29 landboforeninger og 10 familielandbrugsforeninger. Desuden er der dannet to fællesforeninger, hvor en landboforening og en familielandbrugsforening er gået sammen.

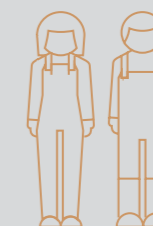
## Virksomheder og brancher

Landbrug & Fødevarers omkring 400 virksomhedsmedlemmer omfatter både store, globale virksomheder og små med ganske få ansatte: Mejerier, slagterier, grovvarevirksomheder, forædlings- og forarbejdningsvirksomheder samt handelsvirksomheder. Ud over fødevareraktiviteter repræsenterer Landbrug & Fødevarer virksomheder, der er knyttet til erhvervet: Virksomheder, der producerer maskiner og udstyr til landbruget og fødevarerbranchen; producenter af hjælpepestoffer og ingredienser; samt serviceerhverv som transport, handelsvirksomheder, biogas, energivirksomheder og virksomheder inden for den finansielle sektor. Med andre ord: Virksomheder, der har en væsentlig del af deres forretning i kraft af den store fødevarerklynge i Danmark og derfor har en naturlig interesse i at være med i Landbrug & Fødevarer. En meget stor del af fødevarerklyngens branchefællesskaber og brancheforeninger er også medlemmer.

## Vores medarbejdere

Koncernen beskæftiger i alt 1.132 medarbejdere – lige fra jordbrugsøkonomer og dyrlæger til økonomer, jurister og servicepersonel. Alle arbejder for en større dagsorden, hvor vi sammen fokuserer på faglighed og det at gøre en forskel. 52 procent er kvinder, 48 procent mænd; uanset køn er vi engagerede specialister, som tager ansvar og søger indflydelse. Vi har et højt engagement og er en erfaren medarbejderskare. Gennemsnitsalderen er 45,7 år, og den gennemsnitlige anciennitet i virksomheden er 8,9 år.

## Vores lokale medlemmer



# 27.300 landmænd

Landbrug & Fødevarer har et ansvar for blandt andre 27.300 landmænd.

## Mange store og små virksomheder

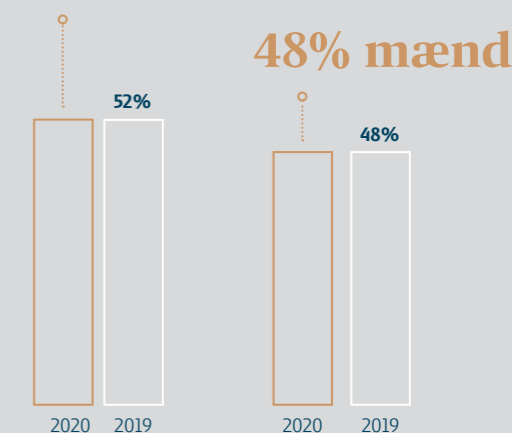
Sammen med 400 virksomheder og landmanden skal vi skabe vækst i balance med det omkringliggende samfund.

# 400

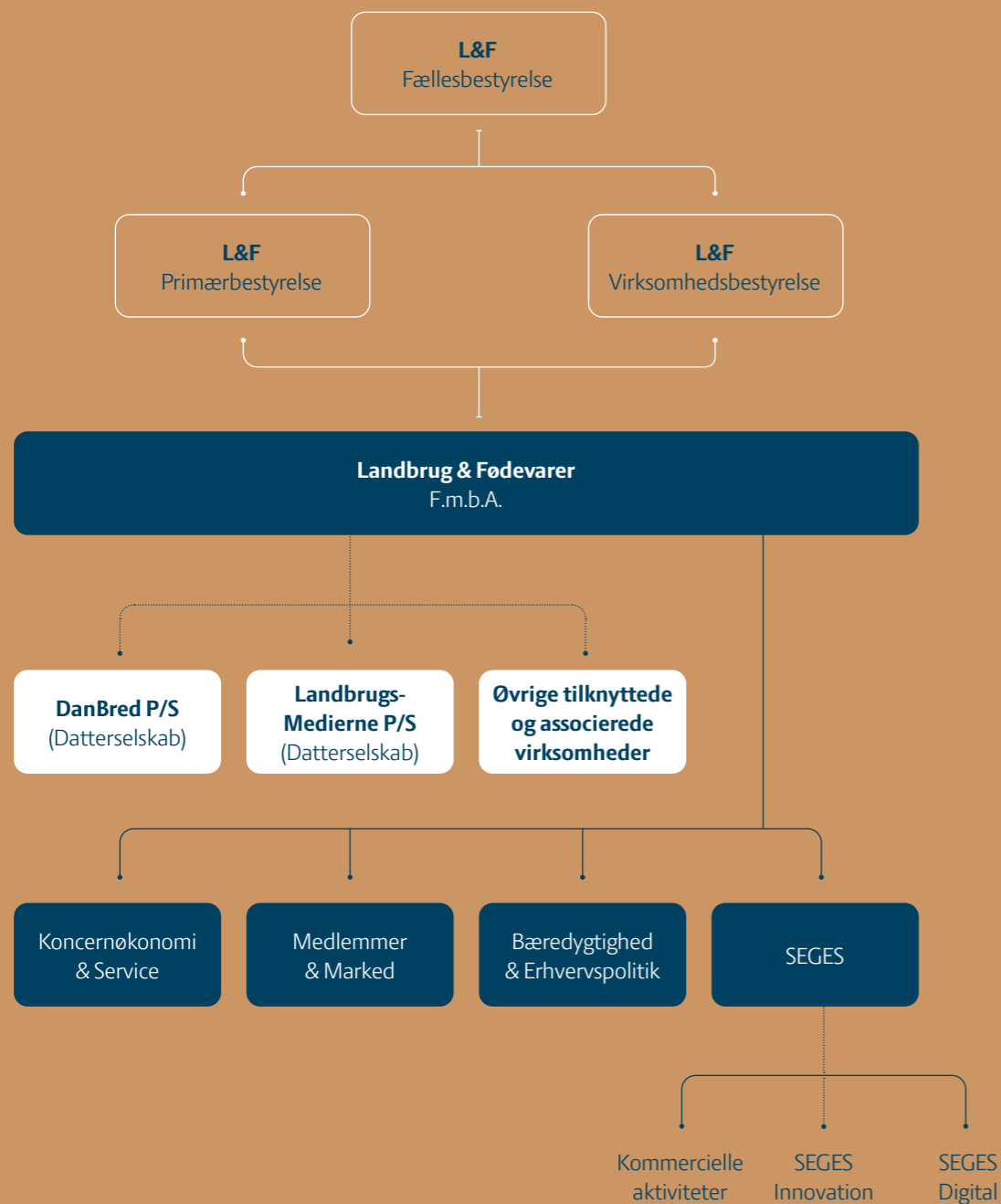
## Balance mellem kønnene

Koncernen beskæftiger i alt 1132 medarbejdere. 52 procent er kvinder, 48 procent mænd. Vi er engagerede specialister, som tager ansvar og søger indflydelse.

## 52% kvinder



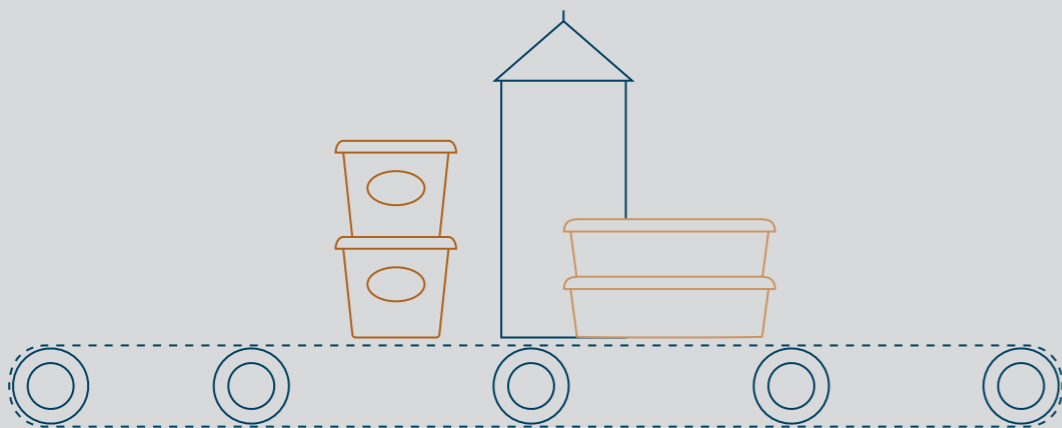
# ORGANISATIONEN





# 100%

## klimaneutral i 2050



### Det danske fødevarerhverv

Løsningen er at finde veje til at producere mere med mindre. At udvikle nye metoder, der efterlader et lavere klimaaftryk, når der produceres fødevarer. Heldigvis har vi i Danmark alle forudsætninger for at bære faklen og vise vejen til produktionen af klimaneutrale fødevarer

## SAMFUNDSANSVAR

Landbrug & Fødevarer tager som organisation og arbejdsplads vores store samfundsansvar på os, ligesom vi forfølger FN's verdensmål. Ikke blot når det handler om klima, bæredygtighed, miljø og innovation. Også sundhed, trivsel og forbrugeradfærd er fokusområder.

Vi er fuldt bevidste om, at verden står over for en global klimaudfordring, og at det er helt naturligt og nødvendigt, at også det danske fødevarerhverv tager ansvar på sig og bidrager – både med ideer og løsninger.

Det er ikke kun på bedrifterne og i virksomhederne, at der skal tages ansvar. Landbrug & Fødevarer har som organisation og arbejdsplads også et stort ansvar – som en del af samfundet.

### Rapport om samfundsansvar

Vi har udgivet en særlig rapport om vores samfundsansvar med et samlet udvalg af aktiviteter, projekter og indsatser, som vi på den ene eller anden måde er involveret i. Nogle i stor skala, nogle i mindre.

Rapporten fokuserer på seks indsatsområder:

- Orden i egne rækker, ansvarlig organisationsadfærd i Landbrug & Fødevarer
- Dyrenes foder
- Mere for mindre
- Tættere på maden
- Vi passer på naturen
- En verden af viden

Rapporten henviser undervejs til FN's verdensmål, der er med til at sikre, at vi følges ad den samme vej globalt. I FN-sammenhæng leverer Landbrug & Fødevarer især på: Ansvarligt forbrug og produktion, klimaindsats, stop sult, sundhed og trivsel, livet på landet samt partnerskaber for handling.

### Udvalgte initiativer inden for de seks områder

- Orden i egne rækker, ansvarlig organisationsadfærd i Landbrug & Fødevarer: Landbrug & Fødevarer har for at skabe en god balance mellem arbejde og privatliv hele arbejdslivet formuleret en fleksibel livsfasepolitik for vores ansatte – lige fra børns sygedag, orlovsmuligheder og omsorg for nære pårørende til attraktive jobmuligheder for vores seniormedarbejdere.

- Dyrenes foder: Soja skal produceres ansvarligt og uden afskovning. Senest i 2025 vil danske landmænd alene købe verificeret afskovningsfri soja, blev det besluttet i 2020.
- Mere for mindre: 2020 var året, hvor en stribe store fødevarerproducenter herhjemme begyndte at spare markant på vandet – med vandbehandlingsanlæg, der baserer sig på genanvendelsesprincipperne fra DRIP, et partnerskab, der bringer to af Danmarks styrker, fødevarerproduktion og vandteknologi, tæt sammen.
- Tættere på maden:: Efterspørgslen efter plantebaserede fødevarer vokser både herhjemme og i udlandet. Vi vil give den danske fødevarerbranche endnu bedre muligheder for at blive internationalt førende inden for planterige fødevarer. En foreløbig milepæl var det, da vi i 2020 – sammen med Vegetarisk Forening, Tænk tanken Frej og fødevarerbranchens aktører – lagde en forsknings- og udviklingsstrategi med otte konkrete anbefalinger frem.
- Vi passer på naturen: Bæredygtig økologisk produktion kræver høj troværdighed over for forbrugerne. Antallet af anmærkninger fra økologikontrollen skal ned. I 2020 øgede vi den økologiske landmands fokus på de myndighedskrav, bedriften skal være særligt opmærksom på.
- En verden af viden: Oplandskonsulenter hjælper landmanden med at lave mini-vådområder, et biologisk filter, der naturligt renser drænvandet fra marker for kvælstof og fosfor. I 2020 fik Landbrugsstyrelsen 228 ansøgninger om at anlægge sådanne miljøforbedrende vandhuller og små søer – og passe dem ind i landskabet.

### Læs hele rapporten

Hele 2020-rapporten kan downloades fra vores hjemmeside ("Lovpligtig redegørelse for samfundsansvar, jf. Årsregnskabslovens paragraf 99a og paragraf 99b").

# UDVIKLING I AKTIVITETER OG ØKONOMISKE FORHOLD

## Årets resultat

Landbrug & Fødevarer koncernen havde i 2020 et resultat efter skat på 62 mio. kr. Minoriteters andel heraf udgjorde 24 mio. kr. svarende til, at moderforeningen nåede et nettoresultat på 38 mio. kr., hvilket er bedre end forventet.

Den positive udvikling i koncernens nettoresultat fra 2019 til 2020 skyldes hovedsageligt resultatudviklingen i DanBred P/S, forbedring i resultatet hos SEGES samt forbedring i Landbrug & Fødevarer - Politik & Service.

Landbrug & Fødevarer koncernens nettoomsætning er i 2020 steget til 2.330 mio. kr. mod 2.238 mio. kr. i 2019. Forøgelsen skyldes øget aktivitet i DanBred P/S, mens moderforeningen i øvrigt realiserer en omsætning lidt lavere end året før.

☺  
Koncernens resultat på 62 mio. kr. inkl. minoriteter er bedre end forventet.

Omkostninger eksklusive af- og nedskrivninger udgjorde 2.208 mio. kr. i 2020 mod 2.149 mio. kr. i 2019. Også her skyldes stigningen øget aktivitet i DanBred P/S, mens moderforeningen realiserer lidt lavere omkostninger end året før.

Af- og nedskrivninger udgjorde 54 mio. kr., hvilket er 11 mio. kr. mere end i 2019 – overvejende grundet øgede investeringer i udviklingsprojekter.

Koncernens driftsresultat udviser i 2020 en stigning i forhold til 2019 på 21 mio. kr. til 68 mio. kr., primært som følge af øget indtjening fra DanBred P/S og et forbedret resultat hos både SEGES og hos Politik & Service. Resultat fra konferencecentre var faldende som følge af COVID-19 restriktioner.

Finansielle indtægter og omkostninger udgjorde -4 mio. kr. i 2020 mod 1 mio. kr. i 2019. Dette skyldes primært et fald i de finansielle indtægter som følge af et fald i nettoafkastet på værdipapirbeholdningen.

## Forventet udvikling

Aktivitetsniveauet og omsætningen i første halvdel af 2021 er fortsat påvirket af COVID-19 restriktioner, særligt aktiviteterne indenfor hotel- og konferencevirksomhed samt rådgivnings- og innovationsaktiviteter. Som følge af den stigende udbredelse af vacciner i Danmark og i resten af verden forventes et øget aktivitetsniveau og en øget omsætning i anden halvdel af 2021.

I 2021 forventes samlet set en højere omsætning end i 2020. Særligt omsætningen fra hotel- og konferencevirksomhed forventes at stige. Samlet forventes et positivt nettoresultat i størrelsesorden 67-72 mio. kr. for Landbrug & Fødevarer koncernen i 2021. Fraregnet minoriteters andel heraf på 30-32 mio. kr. forventes driften af moderforeningen at kunne gennemføres i 2021 med økonomi i balance.

## Risikostyring

Landbrug & Fødevarer står over for flere typer af risici, herunder interne operationelle risici og eksterne markedsrelaterede, politiske og makroøkonomiske risici. Effektiv risikostyring i Landbrug & Fødevarer er en integreret del af organisationens ledelsesmæssige ansvar og forretningsdrift. Risikoarbejdets systematiske udførelse bidrager til at skabe et risikobillede af hele koncernen med henblik på at tilføre den værdi, som gør det muligt at realisere de strategiske og forretningsmæssige mål. Landbrug & Fødevarers tilgang til risikostyring er en proces, der dækker forretningsenheder på tværs af organisationen. Tilgangen er baseret på det strategiske niveau med henblik på at sikre, at de risici som er forbundet med gennemførelsen af koncernens strategi identificeres, og at der tages de relevante forholdsregler.

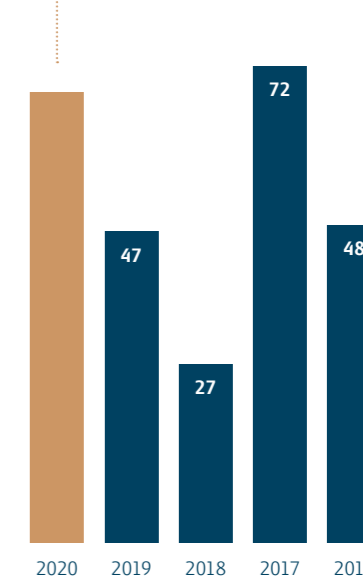
Som led i processen for vurderinger af de fremtidige forventninger foretages der på årsbasis en risikovurdering, hvor forretningsenheder identificerer alle væsentlige risici. Dernæst konsolideres og evalueres risiciene baseret på deres mulige påvirkning og sandsynlighed, som derefter rapporteres til ledelse. Ansvar fastlægges for væsentlige risici, og der opstilles risikobegrænsende tiltag, som følges.

## Særlige risici

I flere dele af koncernen gennemføres projekter støttet af både nationale midler og midler fra EU. Der er væsentlige risici forbundet med gennemførelsen af disse projekter, idet en mangelfuld projektudførelse eller dokumentation kan resultere i tilbagebetalingskrav. I Landbrug & Fødevarer håndteres disse risici ved udarbejdelse af procesbeskrivelser for de enkelte dele af gennemførelsen af projekterne og relevante kontroller heraf.

Landbrug & Fødevarer er i dialog med Landbrugsstyrelsen om udbetaling af EU-tilskud i enkelte afsluttede innovationsprojekter under Erhvervsudviklingsordningen. Dialogen vedrører blandt andet effektivitet og vurderinger og

I 2020 var driftsresultatet 68 mio. kr.



kravene til formel dokumentation for udgifter, der er afholdt og betalt af Landbrug & Fødevarer i projekterne.

## Finansielle risici

Landbrug & Fødevarer har finansieret ejerskabet af ejendomme og konferencecentre med realkreditlån, hvoraf 77% er optaget med fast lav rente. Det er ledelsens vurdering, at foreningens eksponering ved udsving i renteniveauet således er tilstrækkeligt afdækket.

## Miljømæssige forhold

Foreningens art og virksomhed gør, at der ikke er særlig påvirkning af det eksterne miljø.

**Forskning og udviklingsaktiviteter**

Foreningen har innovationsaktiviteter i et ikke uvæsentligt omfang. Der er ikke særskilt risiko forbundet hermed udover risikoen for hel eller delvis tilbagebetaling af projektmidler fra støttestivere, som omtalt under regnskabsnoten om eventualforpligtelser. Foreningen gennemfører udviklingsprojekter i beskedent omfang og aktiverer værdien heraf, som beskrevet i regnskabsnoten om immaterielle anlægsaktiver.

**Filialer og selskaber i udlandet**

Foreningens repræsentationer i Bruxelles og Tokyo driver ikke kommerciel virksomhed, DanBred P/S ejer filialer og selskaber i bl.a. Nederlandene, Frankrig og Spanien som led i virksomhed på disse markeder.

**Hoved- og nøgletal**

	2020	2019	2018	2017	2016
<b>Hovedtal (mio. kr.)</b>					
Nettoomsætning	2.330	2.238	2.107	1.466	1.397
Bruttoresultat	807	772	740	700	694
Driftsresultat	68	47	27	72	48
Resultat af finansielle poster	-4	1	-19	-10	0
Årets resultat (inkl. minoriteter)	62	45	6	51	47
Årets resultat (ekskl. minoriteter)	38	27	-1	50	46
Samlede aktiver	2.305	2.170	2.179	2.134	1.341
Investeringer i materielle anlægsaktiver	54	34	34	528	22
Egenkapital (inkl. minoriteter)	990	940	895	889	524
Egenkapital (ekskl. minoriteter)	640	598	571	572	522
<b>Nøgletal (%)</b>					
Bruttomargin	34,6	34,5	35,1	47,7	49,7
Egenkapitalens forrentning	6,4	4,9	0,7	7,2	9,4
Soliditetsgrad	42,9	43,3	41,1	41,7	39,1
Overskudsgrad	2,9	2,1	1,3	4,9	3,4
Likviditetsgrad	175,7	174,9	138,4	145,6	130,3
Afkastningsgrad	2,9	2,2	1,2	3,4	3,6

Nøgletallene er udarbejdet i overensstemmelse med Den Danske Finansanalytikerforenings anbefalinger og vejledning. Der henvises til definitioner i afsnittet om regnskabspraksis.



# 38 mio. kr.

**Resultat 2020**

Landbrug & Fødevarer koncernen opnåede i 2020 et resultat efter skat på 62 mio. kr. Minoritetens andel heraf udgjorde 24 mio. kr. svarende til, at moderforeningen nåede et nettoresultat på 38 mio. kr., hvilket er bedre end forventet.



REGNSKAB



# ANVENDT REGNSKABSPRAKSIS

## Regnskabsklasse

Årsrapporten er aflagt i overensstemmelse med årsregnskabslovens bestemmelser for regnskabsklasse C (stor).

Årsrapporten er aflagt efter samme regnskabspraksis som sidste år. I forhold til sidste år er der foretaget mindre tilpasninger, som ikke har effekt på resultat og egenkapitalen, men blot er reklassifikationer mellem regnskabsposter.

### Generelt om indregning og måling

Aktiver indregnes i balancen, når det som følge af en tidligere begivenhed er sandsynligt, at fremtidige økonomiske fordele vil tilflyde virksomheden, og aktivets værdi kan måles pålideligt.

Forpligtelser indregnes i balancen, når virksomheden som følge af en tidligere begivenhed har en retlig eller faktisk forpligtelse, og det er sandsynligt, at fremtidige økonomiske fordele vil fragå virksomheden, og forpligtelsens værdi kan måles pålideligt.

Ved første indregning måles aktiver og forpligtelser til kostpris. Måling efter første indregning sker som beskrevet for hver enkelt regnskabspost nedenfor. Ved indregning og måling tages hensyn til forudsigelige risici og tab, der fremkommer, inden årsrapporten aflægges, og som be- eller afkræfter forhold, der eksisterede på balancedagen. I

resultatopgørelsen indregnes indtægter, i takt med at de indtjenes, mens omkostninger indregnes med de beløb, der vedrører regnskabsåret.

## Koncernregnskabet

Koncernregnskabet omfatter moderforeningen og de virksomheder (dattervirksomheder), som kontrolleres af moderforeningen. Moderforeningen anses for at have kontrol, når den direkte eller indirekte ejer mere end 50% af stemmerettighederne eller på anden måde kan udøve eller faktisk udøver bestemmende indflydelse. Virksomheder, hvori koncernen direkte eller indirekte besidder mellem 20% og 50% af stemmerettighederne og udøver betydelig, men ikke bestemmende indflydelse, betragtes som associerede virksomheder.

### Konsolideringsprincipper

Koncernregnskabet udarbejdes på grundlag af regnskaber for moderforeningen og dens dattervirksomheder. Udarbejdelse af koncernregnskabet sker ved sammenlægning af regnskabsposter af ensartet karakter. Ved konsolideringen foretages eliminering af koncerninterne indtægter og omkostninger, interne mellemværender og udbytter samt fortjenester og tab ved transaktioner mellem de konsoliderede virksomheder. De regnskaber, der anvendes til brug for konsolideringen, udarbejdes i overensstemmelse med koncernens regnskabspraksis.

I koncernregnskabet indregnes dattervirksomhedernes regnskabsposter 100%. Minoritetsinteressernes forholdsmæssige andel af resultatet og nettoaktiverne præsenteres som særskilte poster i henholdsvis resultatopgørelsen og balancen.

Kapitalandele i dattervirksomheder udlignes med den forholdsmæssige andel af dattervirksomhedernes nettoaktiver på overtagelsestidspunktet opgjort til dagsværdi.

### Virksomhedssammenslutninger

Nyerhvervede eller nystiftede virksomheder indregnes i koncernregnskabet fra henholdsvis overtagelsestidspunktet og stiftelsestidspunktet. Solgte eller afviklede virksomheder indregnes i den konsoliderede resultatopgørelse frem til henholdsvis afståelsestidspunktet og afviklingstidspunktet.

Ved køb af nye virksomheder anvendes overtagelsesmetoden, hvorefter de nytilkøbte virksomheders identificerbare aktiver og forpligtelser måles til dagsværdi på overtagelsestidspunktet. Der hensættes til dækning af omkostninger ved besluttede og offentliggjorte omstruktureringer i den erhvervede virksomhed i forbindelse med overtagelsen. Der tages hensyn til skatteeffekten af de foretagne omvurderinger.

Ved koncerninterne virksomhedssammenslutninger indregnes overtagne aktiver og forpligtelser til regnskabsmæssige værdier i henhold til årsregnskabslovens §123 stk. 2 hvilket betyder, at de regnskabsmæssige værdier indregnes pr. erhvervelsestidspunktet uden tilpasning af sammenligningstal.

Positive forskelsbeløb (goodwill) mellem kostprisen for den erhvervede kapitalandel og dagsværdien af de overtagne aktiver og forpligtelser indregnes under immaterielle anlægsaktiver og afskrives systematisk over resultatopgørelsen efter en individuel vurdering af brugstiden, dog maksimalt 20 år. Negative forskelsbeløb (negativ goodwill), der modsvarer en forventet ugunstig udvikling i de pågældende virksomheder, indregnes i balancen som en særskilt periodeafgrænsningspost og indregnes i resultatopgørelsen, i takt med at den ugunstige udvikling realiseres.

### Fortjeneste eller tab ved afhændelse af kapitalandele

Fortjeneste eller tab ved afhændelse eller afvikling af dattervirksomheder opgøres som forskellen mellem salgssummen eller afviklingssummen og den regnskabsmæssige værdi af nettoaktiverne på henholdsvis afhændelses- og

afviklingstidspunktet, inklusive ikke afskrevet goodwill samt forventede omkostninger til salg eller afvikling.

## Omregning af fremmed valuta

Transaktioner i fremmed valuta omregnes ved første indregning til transaktionsdagens kurs. Tilgodehavender, gældsforpligtelser og andre monetære poster i fremmed valuta, som ikke er afregnet på balancedagen, omregnes til balancedagens valutakurs. Valutakursdifferencer, der opstår mellem transaktionsdagens kurs og kursen på henholdsvis betalingsdagen og balancedagen, indregnes i resultatopgørelsen som finansielle poster. Materielle og immaterielle anlægsaktiver, varebeholdninger og andre ikke-monetære aktiver, der er købt i fremmed valuta, omregnes til historiske kurser.

## Resultatopgørelse

### Nettoomsætning

Nettoomsætning indregnes i resultatopgørelsen, når levering og risikoovergang til køber har fundet sted. Tilskud vedrørende projekter indregnes i takt med, at der erhverves ret hertil. Nettoomsætning indregnes eksklusiv moms, afgifter og rabatter i forbindelse med salget og måles til salgsværdien af det fastsatte vederlag.

### Andre driftsindtægter

Andre driftsindtægter omfatter indtægter af sekundær karakter set i forhold til virksomhedens hovedaktivitet.

### Andre eksterne omkostninger

Andre eksterne omkostninger omfatter omkostninger, der vedrører virksomhedens primære aktiviteter, herunder lokale omkostninger, kontorholdsomkostninger, salgsfremmede omkostninger mv. I posten indgår endvidere nedskrivninger af tilgodehavender indregnet under omsætningsaktiver.

Under andre eksterne omkostninger indregnes tillige forskningsomkostninger og omkostninger vedrørende udviklingsprojekter, der ikke opfylder kriterierne for indregning i balancen.

### Personaleomkostninger

Personaleomkostninger omfatter løn og gager såvel som omkostninger til social sikring, pensioner o.l. for virksomhedens medarbejdere.

**Af- og nedskrivninger**

Af- og nedskrivninger af materielle og immaterielle anlægsaktiver består af regnskabsårets af- og nedskrivninger opgjort ud fra henholdsvis de fastsatte restværdier og brugstider for de enkelte aktiver og gennemførte nedskrivningstest og af gevinster og tab ved salg af materielle og immaterielle anlægsaktiver.

**Indtægter af kapitalandele i tilknyttede virksomheder**

Indtægter af kapitalandele i tilknyttede virksomheder omfatter den forholdsmæssige andel af de enkelte dattervirksomheders resultat efter fuld eliminering af interne avancer og tab.

**Indtægter af kapitalandele i associerede virksomheder**

Indtægter af kapitalandele i associerede virksomheder omfatter den forholdsmæssige andel af de enkelte associerede virksomheders resultat efter eliminering af interne avancer og tab.

**Indtægter af andre finansielle anlægsaktiver**

Indtægter af andre finansielle anlægsaktiver omfatter afkast i form af renter, udbytte o.l. af finansielle anlægsaktiver, der ikke er kapitalandele i tilknyttede eller associerede virksomheder.

**Andre finansielle indtægter**

Andre finansielle indtægter består af modtagne udbytter o.l. fra andre værdipapirer og kapitalandele, renteindtægter, herunder renteindtægter fra tilgodehavender hos tilknyttede virksomheder, nettokursgevinster vedrørende værdipapirer, gæld og transaktioner i fremmed valuta.

**Nedskrivning af finansielle aktiver**

Nedskrivning af finansielle aktiver omfatter nedskrivning af finansielle aktiver, der ikke løbende måles til dagsværdi.

**Andre finansielle omkostninger**

Andre finansielle omkostninger består af renteomkostninger, herunder renteomkostninger fra gæld til tilknyttede virksomheder, nettokurstab vedrørende værdipapirer, gæld og transaktioner i fremmed valuta.

**Skat**

Årets skat, der består af årets aktuelle skat og ændring af udskudt skat, indregnes i resultatopgørelsen med den del, der kan henføres til årets resultat, og direkte på egenkapitalen

med den del, der kan henføres til posterings direkte på egenkapitalen.

Dattervirksomheder, der er etableret som partnerselskaber, er ikke selvstændige skattesubjekter. Partnerselskabers indkomst beskattes hos kapitalejeren.

Alle danske dattervirksomheder, der er etableret i aktie- eller anpartsselskabsform, er sambeskattet. Den aktuelle danske selskabsskat fordeles mellem de sambeskattede virksomheder i forhold til disses skattepligtige indkomster (fuld fordeling med refusion vedrørende skattemæssige underskud).

**Balance****Goodwill**

Goodwill er positive forskelsbeløb mellem kostpris og brugsværdien af overtagne aktiver og forpligtelser i virksomhedsovertagelsen.

Goodwill afskrives lineært over den vurderede brugstid, der fastlægges på baggrund af ledelsens erfaringer inden for de enkelte forretningsområder. Brugstiderne er fastlagt ud fra en vurdering af, i hvilket omfang goodwillbeløbet inkluderer tidsbegrænsede immaterielle ressourcer, som det ikke har været muligt at udskille og indregne som særskilte aktiver.

For strategisk erhvervede virksomheder med en stærk markedsposition og langsigtet indtjeningsprofil anvendes en afskrivningsperiode på op til 20 år. Hvis brugstiden ikke kan skønnes pålideligt fastsættes den til 10 år. Brugstiderne revurderes årligt. De anvendte afskrivningsperioder udgør 5-20 år.

Goodwill nedskrives til genindvindingsværdi, hvis denne er lavere end den regnskabsmæssige værdi.

**Immaterielle rettigheder mv.**

Immaterielle rettigheder mv. omfatter igangværende og færdiggjorte udviklingsprojekter med tilknyttede immaterielle rettigheder, erhvervede immaterielle rettigheder.

Software måles til kostpris med fradrag af akkumulerede afskrivninger og nedskrivninger. Afskrivninger foretages lineært over den forventede brugstid, som udgør tre år. Afskrivning påbegyndes, når aktivet er klar til brug.

Udviklingsprojekter vedrørende produkter og processer, der er klart definerede og identificerbare, hvor den tekniske udnyttelsesgrad, tilstrækkelige ressourcer og et potentielt fremtidigt marked eller udviklingsmulighed i virksomheden kan påvises, og hvor det er hensigten at fremstille, markedsføre eller anvende det pågældende produkt eller den pågældende proces, indregnes som immaterielle anlægsaktiver. Øvrige udviklingsomkostninger indregnes som omkostninger i resultatopgørelsen, når omkostningerne afholdes.

Kostprisen for udviklingsprojekter omfatter omkostninger, der direkte kan henføres til udviklingsprojekterne.

Færdiggjorte udviklingsprojekter afskrives lineært over den forventede brugstid. Afskrivningsperioden udgør sædvanligvis 5 år, men kan i visse tilfælde udgøre op til 20 år, såfremt den længere afskrivningsperiode vurderes bedre at afspejle selskabets nytte af det udviklede produkt mv. For udviklingsprojekter, der er beskyttet af immaterielle rettigheder, udgør den maksimale afskrivningsperiode restløbetiden for de pågældende rettigheder, dog maksimalt 20 år.

Erhvervede immaterielle rettigheder måles til kostpris med fradrag af akkumulerede afskrivninger. Rettighederne afskrives lineært over den forventede brugstid. Afskrivningsperioden udgør 5 år, dog maksimalt restløbetiden for de pågældende rettigheder.

Immaterielle rettigheder mv. nedskrives til genindvindingsværdi, hvis denne er lavere end den regnskabsmæssige værdi.

**Materielle anlægsaktiver**

Grunde og bygninger, produktionsanlæg og maskiner samt andre anlæg, driftsmateriel og inventar måles til kostpris med fradrag af akkumulerede af- og nedskrivninger. Der afskrives ikke på grunde.

Kostprisen omfatter anskaffelsesprisen, omkostninger direkte tilknyttet anskaffelsen og omkostninger til klargøring af aktivet indtil det tidspunkt, hvor aktivet er klar til at blive taget i brug.

Afskrivningsgrundlaget er kostpris med fradrag af forventet restværdi efter afsluttet brugstid. Der foretages lineære

afskrivninger baseret på følgende vurdering af aktivernes forventede brugstider:

Bygninger ..... 10 – 50 år  
Andre anlæg, driftsmateriel og inventar ..... 3 – 10 år

Forventede brugstider og restværdier revurderes årligt.

Fortjeneste eller tab indregnes i resultatopgørelsen under andre driftsindtægter og andre driftsomkostninger.

**Nedskrivning af anlægsaktiver**

Den regnskabsmæssige værdi af immaterielle og materielle anlægsaktiver vurderes årligt for indikationer på værdiforringelse, ud over det som udtrykkes ved afskrivning.

Foreligger der indikationer på værdiforringelse, foretages nedskrivningstest af hvert enkelt aktiv henholdsvis gruppe af aktiver. Der foretages nedskrivning til genindvindingsværdien, hvis denne er lavere end den regnskabsmæssige værdi.

**Kapitalandele i tilknyttede virksomheder**

Kapitalandele i tilknyttede virksomheder indregnes og måles i modervirksomheden efter den indre værdis metode (equity-metoden). Dette indebærer, at kapitalandelene måles til den forholdsmæssige andel af virksomhedernes regnskabsmæssige indre værdi med tillæg eller fradrag af henholdsvis uafskrevet positiv og negativ goodwill og med fradrag eller tillæg af urealiserede koncerninterne fortjenester og tab.

Tilknyttede virksomheder med negativ regnskabsmæssig indre værdi måles til 0 kr., og et eventuelt tilgodehavende hos disse virksomheder nedskrives med moderselskabets andel af den negative indre værdi, hvis det vurderes uerholdeligt. Hvis den regnskabsmæssige negative indre værdi overstiger tilgodehavendet, indregnes det resterende beløb under hensatte forpligtelser, hvis modervirksomheden har en retlig eller faktisk forpligtelse til at dække den pågældende virksomheds forpligtelser.

Nettoopskrivning af kapitalandele i tilknyttede virksomheder overføres i forbindelse med resultatdisponeringen til reserve for nettoopskrivning efter den indre værdis metode under egenkapitalen.

Goodwill afskrives lineært over den vurderede brugstid, der fastlægges på baggrund af ledelsens erfaringer inden for de enkelte forretningsområder. Brugstiderne er fastlagt ud fra en vurdering af, i hvilket omfang goodwillbeløbet inkluderer tidsbegrænsede immaterielle ressourcer, som det ikke har været muligt at udskille og indregne som særskilte aktiver.

For strategisk erhvervede virksomheder med en stærk markedsposition og langsigtet indtjeningsprofil anvendes en afskrivningsperiode på op til 20 år. Hvis brugstiden ikke kan skønnes pålideligt fastsættes den til 10 år. Brugstiderne revurderes årligt. De anvendte afskrivningsperioder udgør 5-20 år.

Kapitalandele i tilknyttede virksomheder nedskrives til genindvindingsværdi, hvis denne er lavere end den regnskabsmæssige værdi.

#### Kapitalandele i associerede virksomheder og kapitalinteresser

Kapitalandele i associerede virksomheder og kapitalinteresser indregnes og måles efter den indre værdis metode (equity-metoden). Dette indebærer, at kapitalandelene måles til den forholdsmæssige andel af virksomhedernes regnskabsmæssige indre værdi med tillæg eller fradrag af henholdsvis uafskrevet positiv og negativ goodwill og med fradrag eller tillæg af urealiserede, forholdsmæssige interne fortjenester og tab.

Associerede virksomheder og kapitalinteresser med negativ regnskabsmæssig indre værdi måles til 0 kr., og et eventuelt tilgodehavende hos disse virksomheder nedskrives med andelen af den negative indre værdi, hvis det vurderes uerholdeligt. Hvis den regnskabsmæssige, negative indre værdi overstiger tilgodehavendet, indregnes det resterende beløb under hensatte forpligtelser, hvis der er en retlig eller faktisk forpligtelse til at dække den pågældende associerede virksomheds forpligtelser.

Nettoopskrivning af kapitalandele i associerede virksomheder og kapitalinteresser overføres i forbindelse med resultatdisponeringen til reserve for nettoopskrivning efter den indre værdis metode under egenkapitalen.

Goodwill opgøres som forskellen mellem kostprisen for kapitalandelene og dagsværdien af de overtagne aktiver

og forpligtelser. Goodwill afskrives lineært over den vurderede brugstid, der fastlægges på baggrund af ledelsens erfaringer inden for de enkelte forretningsområder. Brugstiden er fastlagt ud fra en vurdering af i hvilket omfang, at der er tale om strategisk erhvervede virksomheder med en stærk markedsposition og langsigtet indtjeningsprofil. Hvis brugstiden ikke kan skønnes pålideligt, fastsættes den til 10 år. For strategisk erhvervede virksomheder med en stærk markedsposition og langsigtet indtjeningsprofil anvendes en afskrivningsperiode på op til 20 år. Brugstiderne revurderes årligt. De anvendte afskrivningsperioder udgør 5-20 år.

Kapitalandele i associerede virksomheder og kapitalinteresser nedskrives til genindvindingsværdi, hvis denne er lavere end den regnskabsmæssige værdi.

#### Tilgodehavender

Tilgodehavender måles til amortiseret kostpris, der sædvanligvis svarer til nominel værdi, med fradrag af nedskrivninger til imødegåelse af forventede tab.

#### Andre værdipapirer og kapitalandele

Andre værdipapirer og kapitalandele omfatter børsnoterede værdipapirer, der måles til dagsværdi (børskurs) på balancedagen.

#### Varebeholdninger

Varebeholdninger måles til kostpris, opgjort efter FIFO-metoden, eller nettorealiseringsværdi, hvor denne er lavere.

Kostprisen for handelsvarer, råvarer og hjælpematerialer omfatter anskaffelsesprisen med tillæg af hjemtagelsesomkostninger.

Kostprisen for fremstillede varer og varer under fremstilling omfatter omkostninger til råvarer, hjælpematerialer og direkte løn samt indirekte produktionsomkostninger.

Indirekte produktionsomkostninger omfatter indirekte materialer og løn, omkostninger til vedligeholdelse af og af- og nedskrivning på de i produktionsprocessen benyttede maskiner, fabriksbygninger og udstyr samt omkostninger til fabriksadministration og ledelse. Finansieringsomkostninger indregnes ikke i kostprisen.

Nettorealiseringsværdi for varebeholdninger opgøres som forventet salgspris med fradrag af færdiggørelsesomkostninger og omkostninger, der skal afholdes for at effektivere salget.

#### Periodeafgrænsningsposter

Periodeafgrænsningsposter indregnet under aktiver omfatter afholdte omkostninger, der vedrører efterfølgende regnskabsår. Periodeafgrænsningsposter måles til kostpris.

#### Værdipapirer og kapitalandele

Værdipapirer indregnet under omsætningsaktiver omfatter børsnoterede obligationer og kapitalandele, der måles til dagsværdi (børskurs) på balancedagen.

#### Likvide beholdninger

Likvide beholdninger omfatter kontante beholdninger og bankindeståender.

#### Minoritetsinteresser

Minoritetsinteresser omfatter minoritetsinteressers andel af dattervirksomhedernes egenkapital, hvor denne ikke er ejet 100% af modervirksomheden.

#### Hensættelser til pensioner og lignende forpligtelser

Hensættelser til pensioner og lignende forpligtelser måles til nettorealiseringsværdi, der svarer til nutidsværdien af de forventede udbetalinger fra de enkelte pensionsordninger o.l.

Andre hensættelser omfatter hensættelser til retssager og omkostninger til reetablering af grunde, hvorpå der er anlagt midlertidige anlæg, som det er besluttet inden for kortere tid at nedlægge.

#### Udskudt skat

Udskudt skat indregnes af alle midlertidige forskelle mellem regnskabsmæssige og skattemæssige værdier af aktiver og forpligtelser, hvor den skattemæssige værdi af aktiverne opgøres med udgangspunkt i den planlagte anvendelse af det enkelte aktiv. Udskudte skatteaktiver, herunder skatteværdien af fremførselsberettigede skattemæssige underskud, indregnes i balancen med den værdi som aktivet forventes at kunne realiseres til, enten ved modregning i udskudte skatteforpligtelser eller som nettoskatteaktiver.

#### Gæld til realkreditinstitutter

Gæld til realkreditinstitutter i form af prioritetsgæld måles på tidspunktet for lånoptagelse til kostpris, der svarer til det modtagne provenu efter fradrag af afholdte transaktionsomkostninger.

Efterfølgende måles prioritetsgæld til amortiseret kostpris. Dette betyder, at forskellen mellem provenuet ved lånoptagelsen og den nominelle værdi, der skal tilbagebetales, indregnes i resultatopgørelsen over låneperioden som en finansiel omkostning ved anvendelse af den effektive rentes metode.

#### Andre finansielle forpligtelser

Andre finansielle forpligtelser måles til amortiseret kostpris, der sædvanligvis svarer til nominel værdi.

#### Tilgodehavende og skyldig selskabsskat

Aktuelle skatteforpligtelser eller tilgodehavende aktuel skat indregnes i balancen opgjort som beregnet skat af årets skattepligtige indkomst, der er reguleret for betalt acontoskat.

#### Periodeafgrænsningsposter

Periodeafgrænsningsposter indregnet under forpligtelser omfatter modtagne indtægter til resultatføring i efterfølgende regnskabsår. Periodeafgrænsningsposter måles til kostpris.

#### Pengestrømsopgørelsen

Pengestrømsopgørelsen viser pengestrømme vedrørende drift, investeringer og finansiering samt likviderne ved årets begyndelse og slutning.

#### Pengestrøm fra driftsaktivitet

Pengestrømme vedrørende driftsaktiviteter præsenteres efter den indirekte metode og opgøres som driftsresultatet reguleret for ændring i driftskapital, betalt selskabsskat, og ikke-kontante resultatposter som af- og nedskrivninger og hensatte forpligtelser. Driftskapitalen omfatter omsætningsaktiver minus kortfristede gældsforpligtelser eksklusive de poster, der indgår i likvider.



**Pengestrøm fra investeringsaktivitet**

Pengestrømme vedrørende investeringsaktiviteter omfatter betalinger i forbindelse med køb og salg af virksomheder, aktiviteter og finansielle anlægsaktiver samt køb, udvikling mv. af immaterielle og materielle anlægsaktiver.

**Pengestrøm fra finansieringsaktivitet**

Pengestrømme vedrørende finansieringsaktiviteter omfatter ændringer i størrelse eller sammensætning af virksomhedskapital og omkostninger forbundet hermed samt optagelse af lån og afdrag på rentebærende gæld.

Likvider omfatter likvide beholdninger med fradrag af kortfristet bankgæld.

Pengestrømsopgørelsen kan ikke udledes alene af det offentliggjorte regnskabsmateriale.

**Nøgletal****Beregningsformel****Nøgletal udtrykker**

Bruttomargin (%)

$$\frac{\text{Bruttoresultat} \times 100}{\text{Nettoomsætning}}$$

Virksomhedens driftsmæssige gearing.

Egenkapitalens forrentning (%)

$$\frac{\text{Årets resultat} \times 100}{\text{Gns. egenkapital}}$$

Virksomhedens forrentning af den kapital, som ejerne har investeret i virksomheden.

Soliditetsgrad (%)

$$\frac{\text{Egenkapital} \times 100}{\text{Samlede aktiver}}$$

Virksomhedens finansielle styrke.

Overskudsgrad (%)

$$\frac{\text{Driftsresultat} \times 100}{\text{Nettoomsætning}}$$

Virksomhedens andel af omsætningen som bidrager til driftsresultatet.

Likviditetsgrad (%)

$$\frac{\text{Omsætningsaktiver} \times 100}{\text{Kortfristet gæld}}$$

Virksomhedens evne til at opfylde sine kortsigtede økonomiske forpligtelser.

Afkastningsgrad (%)

$$\frac{\text{Driftsresultat} \times 100}{\text{Samlede aktiver}}$$

Virksomhedens forrentning af den samlede kapital.

# KONCERNENS REGNSKAB

## Koncernens resultatopgørelse

1 Koncernens resultatopgørelse (mio. kr.)	Note	2020	2019
Nettoomsætning	1	2.330	2.238
Andre driftsindtægter		-	1
Andre eksterne omkostninger	2	-1.523	-1.467
<b>Bruttoresultat</b>		<b>807</b>	<b>772</b>
Personaleomkostninger	3	-685	-682
Af- og nedskrivninger	4	-54	-43
<b>Driftsresultat</b>		<b>68</b>	<b>47</b>
Indtægter af kapitalandele i associerede virksomheder		-	-
Indtægter af andre finansielle anlægsaktiver		-	-
Andre finansielle indtægter	5	11	18
Andre finansielle omkostninger	6	-15	-17
<b>Resultat af ordinære aktiviteter før skat</b>		<b>64</b>	<b>48</b>
Skat af ordinært resultat	7	-2	-3
<b>Årets resultat</b>		<b>62</b>	<b>45</b>
<b>Fordeling af årets resultat</b>			
Moderforeningens andel af resultat		38	27
Minoritetens andel af resultat		24	18
<b>Resultatfordeling i alt</b>		<b>62</b>	<b>45</b>

# Koncernens balance

Koncernens balance pr. 31. december (mio. kr.)	Note	2020	2019
Færdiggjorte udviklingsprojekter		16	17
Erhvervede immaterielle rettigheder		10	5
Goodwill		237	240
<b>Immaterielle anlægsaktiver</b>	8	<b>263</b>	<b>262</b>
Grunde og bygninger		1.081	1.058
Andre anlæg, driftsmateriel og inventar		54	52
<b>Materielle anlægsaktiver</b>	9	<b>1.135</b>	<b>1.110</b>
Kapitalandele i associerede virksomheder	12	12	13
Kapitalinteresser	12	12	12
Andre værdipapirer og kapitalandele		15	14
<b>Finansielle anlægsaktiver</b>	10	<b>39</b>	<b>39</b>
<b>Anlægsaktiver</b>		<b>1.437</b>	<b>1.411</b>
Råvarer og hjælpematerialer		15	11
<b>Varebeholdninger</b>		<b>15</b>	<b>11</b>
Tilgodehavender fra salg af tjenesteydelser		215	217
Andre tilgodehavender	13	381	303
Periodeafgrænsningsposter	14	28	21
<b>Tilgodehavender</b>		<b>624</b>	<b>541</b>
Andre værdipapirer og kapitalandele		167	164
<b>Værdipapirer og kapitalandele</b>		<b>167</b>	<b>164</b>
<b>Likvide beholdninger</b>		<b>62</b>	<b>43</b>
<b>Omsætningsaktiver</b>		<b>868</b>	<b>759</b>
<b>Aktiver</b>		<b>2.305</b>	<b>2.170</b>

Koncernens balance pr. 31. december (mio. kr.)	Note	2020	2019
Øvrige reserver		640	598
<b>Egenkapital tilhørende moderforeningen</b>		<b>640</b>	<b>598</b>
Egenkapital tilhørende minoritetsinteresser		350	342
<b>Egenkapital</b>		<b>990</b>	<b>940</b>
Hensættelser til pensioner o.l.		10	10
Andre hensatte forpligtelser		17	17
<b>Hensatte forpligtelser</b>	15	<b>27</b>	<b>27</b>
Gæld til realkreditinstitutter		640	651
Deposita		6	4
Anden gæld		148	114
<b>Langfristede gældsforpligtelser</b>	16	<b>794</b>	<b>769</b>
Kortfristet del af langfristede gældsforpligtelser	16	15	14
Bankgæld		56	18
Modtagne forudbetalinger fra kunder		3	9
Leverandører af varer og tjenesteydelser		236	218
Deposita	16	21	22
Anden gæld	17	103	115
Periodeafgrænsningsposter	18	60	38
<b>Kortfristede gældsforpligtelser</b>		<b>494</b>	<b>434</b>
<b>Gældsforpligtelser</b>		<b>1.288</b>	<b>1.203</b>
<b>Passiver</b>		<b>2.305</b>	<b>2.170</b>
Dattervirksomheder	11		
Eventualforpligtelser	20		
Pantsætninger og sikkerhedsstillelser	21		



## Koncernens egenkapitalopgørelse

➤ Koncernens egenkapitalopgørelse for 2020 (mio. kr.)	Øvrige reserver	Egenkapital tilhørende minoritetsinteresser	Total
Egenkapital primo	598	342	940
Kapitalindskud	4	-	4
Køb af minoritetsandele	-	-2	-2
Udbetalt udbytte	-	-14	-14
Årets resultat	38	24	62
<b>Egenkapital ultimo</b>	<b>640</b>	<b>350</b>	<b>990</b>

## Koncernens pengestrømsopgørelse

➤ Koncernens pengestrømsopgørelse (mio. kr.)	Note	2020	2019
Driftsresultat før finansielle poster og skat		68	47
Af- og nedskrivninger		54	43
Andre reguleringer		-	-3
Ændring i arbejdskapital	19	-26	1
<b>Pengestrøm vedrørende primær drift</b>		<b>96</b>	<b>88</b>
Modtagne finansielle indtægter		11	18
Betalte finansielle omkostninger		-15	-17
Betalt selskabsskat		-	-7
<b>Pengestrøm vedrørende driftsaktivitet</b>		<b>92</b>	<b>82</b>
Køb af immaterielle anlægsaktiver		-25	-18
Salg af immaterielle anlægsaktiver		-	-
Køb af materielle anlægsaktiver		-51	-34
Salg af materielle anlægsaktiver		-	3
Køb af virksomheder		-9	-
Salg af virksomheder		-	-
Andre pengestrømme vedrørende investeringer		1	-
<b>Pengestrøm vedrørende investeringsaktivitet</b>		<b>-84</b>	<b>-49</b>
Fremmedfinansiering:			
Optagelse af lån		-	61
Afdrag på lån mv.		-14	-10
Kapitalindskud		4	-
Udbetaling af udbytte		-14	-
<b>Pengestrøm vedrørende finansieringsaktivitet</b>		<b>-24</b>	<b>51</b>
<b>Årets pengestrøm</b>		<b>-16</b>	<b>84</b>
Likvider primo		189	105
<b>Likvider ultimo</b>		<b>173</b>	<b>189</b>
Likvider:			
Bankindeståender		62	43
Værdipapirer		167	164
Bankgæld		-56	-18
<b>Likvider ultimo</b>		<b>173</b>	<b>189</b>

# Koncernens noter

1. Nettoomsætning (mio. kr.)	2020	2019
Landbrug & Fødevarer, Politik og Service	307	326
Landbrug & Fødevarer, SEGES	673	615
Landbrug & Fødevarer, Ejendomme og konferencecentre	110	141
DanBred P/S	1.174	1.083
LandbrugsMedierne P/S	39	41
Andre	27	32
	<b>2.330</b>	<b>2.238</b>
<b>Geografiske markeder</b>		
Danmark	1.632	1.591
EU	551	593
Øvrige udland	147	54

2. Honorar til revisor valgt af Fællesbestyrelsen (mio. kr.)	2020	2019
Lovpligtig revision	2	2
Andre erklæringsopgaver med sikkerhed	2	2
Skatterådgivning	0	0
Andre ydelser	3	6
	<b>7</b>	<b>10</b>

3. Personalemkostninger (mio. kr.)	2020	2019
Gager og lønninger	592	590
Pensioner	64	61
Andre omkostninger til social sikring	15	16
Andre personale og bestyrelsesrelaterede omkostninger	14	15
	<b>685</b>	<b>682</b>
Gennemsnitligt antal fuldtidsansatte medarbejdere	<b>1.132</b>	<b>1.122</b>
<b>Ledelsesvederlag</b>		
Direktion	10	12
Formandskab	5	5
	<b>15</b>	<b>17</b>

4. Af- og nedskrivninger (mio. kr.)	2020	2019
Af- og nedskrivninger på immaterielle anlægsaktiver	27	19
Af- og nedskrivninger på materielle anlægsaktiver	27	24
	<b>54</b>	<b>43</b>

5. Andre finansielle indtægter (mio. kr.)	2020	2019
Dagsværdireguleringer	2	5
Øvrige finansielle indtægter	9	13
	<b>11</b>	<b>18</b>

6. Andre finansielle omkostninger (mio. kr.)	2020	2019
Dagsværdireguleringer	-	-
Øvrige finansielle omkostninger	15	17
	<b>15</b>	<b>17</b>

7. Skat af årets resultat (mio. kr.)	2020	2019
Aktuel skat	2	3
Ændring af udskudt skat	-	-
	<b>2</b>	<b>3</b>

Udskudt skatteaktiv for koncernen er ikke indregnet i balancen med 72 mio. kr. i 2020 mod 75 mio. kr. i 2019.

8. Immaterielle anlægsaktiver 2020 (mio. kr.)	Færdiggjorte udviklings- projekter	Erhvervede immaterielle anlægsaktiver	Goodwill
Kostpris primo	25	14	273
Tilgange	7	6	12
Tilgang ved køb af virksomhed	41	-	-
Afgange	-	-	-
<b>Kostpris ultimo</b>	<b>73</b>	<b>20</b>	<b>285</b>
Af- og nedskrivninger primo	-8	-9	-33
Årets af- og nedskrivninger	-11	-1	-15
Tilgange	-1	-	-
Tilgang ved køb af virksomhed	-37	-	-
Afgange	-	-	-
<b>Af- og nedskrivninger ultimo</b>	<b>-57</b>	<b>-10</b>	<b>-48</b>
<b>Regnskabsmæssig værdi ultimo</b>	<b>16</b>	<b>10</b>	<b>237</b>
Afskrives over	5 år	5-20 år	5-20 år

Udviklingsprojekter omfatter udvikling af ny funktionalitet til it-produkter der skal sikre, at Landbrug & Fødevarer kan fastholde indtjening, konkurrencemæssig status og efterspørgsel hos vore kunder. Omkostningerne omfatter i al væsentlighed direkte lønninger og indkøbte eksterne konsulenter.

Ledelsen har i 2020 gennemført en nedskrivningstest af den regnskabsmæssige værdi af immaterielle aktiver. Det vurderes, at genindvindingsværdien i form af nytteværdien overstiger den regnskabsmæssige værdi.

9. Materielle anlægsaktiver 2020 (mio. kr.)	Grunde og bygninger	Andre anlæg, driftsmateriel og inventar
Kostpris primo	1.184	165
Overførsler	12	2
Tilgange	36	18
Afgange	-3	-
<b>Kostpris ultimo</b>	<b>1.229</b>	<b>185</b>
Af- og nedskrivninger primo	-126	-113
Overførsler	-7	-7
Årets af- og nedskrivninger	-16	-11
Tilbageførsel ved afgange	1	-
<b>Af- og nedskrivninger ultimo</b>	<b>-148</b>	<b>-131</b>
<b>Regnskabsmæssig værdi ultimo</b>	<b>1.081</b>	<b>54</b>
Afskrives over	10-50 år	3-10 år

10. Finansielle anlægsaktiver 2020 (mio. kr.)	Kapitalandele i associerede virksomheder	Kapital- interesser	Andre værdi- papirer og kapitalandele
Kostpris primo	24	30	7
Tilgange	-	-	-
Afgange	-	-	-
<b>Kostpris ultimo</b>	<b>24</b>	<b>30</b>	<b>7</b>
Op- el. nedskrivning primo	-11	-18	7
Dagsværdireguleringer	-	-	1
Afgange	-1	-	-
<b>Op- el. nedskrivning ultimo</b>	<b>-12</b>	<b>-18</b>	<b>8</b>
<b>Regnskabsmæssig værdi ultimo</b>	<b>12</b>	<b>12</b>	<b>15</b>



11. Dattervirksomheder	Hjemsted	Retsform	Ejerandel %
Danish Agricultural Council Brussels SA	Belgien	SA	100
Danish Dairy Board Brussels SA	Belgien	SA	100
Danske Slagterier SA	Belgien	SA	100
Datalogisk A/S	Danmark	A/S	100
Fondsmæglerselskabet Seges Finans & Formue A/S	Danmark	A/S	100
Grøn Marketing ApS	Danmark	ApS	100
LandbrugsMedierne P/S	Danmark	P/S	100
Primærsidens Komplementar ApS	Danmark	ApS	100
SEGES Consulting A/S	Danmark	ApS	100
DanBred P/S inkl. datterselskaber	Danmark	P/S	51
HortiAdvice A/S	Danmark	A/S	60

12. Associerede virksomheder & Kapitalinteresser	Hjemsted	Retsform	Ejerandel %
Agromek I/S	Danmark	I/S	33,3
Mascus A/S	Danmark	A/S	24,5
Nordic Cattle Data Exchange	Danmark	ApS	43,0
Landbrugets Finansieringsinstitut A/S	Danmark	A/S	13,0
LandboGruppen A/S	Danmark	A/S	11,1
AgroMarkets A/S	Danmark	A/S	5,0
AgroSoft A/S	Danmark	A/S	5,0

13. Andre tilgodehavender (mio. kr.)	2020	2019
Tilgodehavende projektstøtte	178	106
Andre tilgodehavender	203	197
	<b>381</b>	<b>303</b>

#### 14. Periodeafgrænsningsposter

Periodeafgrænsningsposter indregnet under aktiver omfatter afholdte omkostninger, der vedrører efterfølgende regnskabsår. Periodeafgrænsningsposter måles til kostpris.

#### 15. Hensættelser til pensioner o.l.

Hensættelsen til pensioner omfatter pensionsordning med tidligere direktør. Der er ikke indgået nye aftaler i året.

Andre hensættelser omfatter hensættelser til retssager og omkostninger til reetablering af grunde, hvorpå der er anlagt midlertidige anlæg, som det er krævet indenfor kortere tid at nedlægge.

16. Langfristede gældsforpligtelser (mio. kr.)	Forfald inden for 12 måneder 2020	Forfald inden for 12 måneder 2019	Forfald efter 12 måneder 2020	Restgæld efter 5 år
Gæld til realkreditinstitutter	14	14	640	590
Deposita	21	22	6	1
Anden gæld	1	-	148	142
	<b>36</b>	<b>36</b>	<b>794</b>	<b>733</b>

17. Anden gæld (mio. kr.)	2020	2019
Moms og afgifter	2	11
Skyldig løn, A-skat, sociale bidrag mm.	56	4
Feriepengeforpligtelser	39	74
Gruppeliv	6	26
	<b>103</b>	<b>115</b>

#### 18. Periodeafgrænsningsposter

Periodeafgrænsningsposter indregnet under passiver omfatter omsætning, der vedrører efterfølgende regnskabsår.

19. Ændring i arbejdskapital (mio. kr.)	2020	2019
Ændring i varebeholdninger	-4	-2
Ændring til tilgodehavender	-83	22
Ændring i leverandørgæld mv.	22	-41
Andre ændringer	39	22
	<b>-26</b>	<b>1</b>

## 20. Eventualforpligtelser

### Kontraktlige forpligtelser

Landbrug & Fødevarer har indgået huslejeforpligtelser, der udgør i alt 14,8 mio. kr. med en restløbetid på op til 66 måneder.

Landbrug & Fødevarer har indgået rammeaftale om køb af konsulent- og tjenesteydelser med Teknologisk Institut for i alt 61,5 mio.kr. og med en rest løbetid på 60 måneder.

Landbrug & Fødevarer har indgået aftale om outsourcing af services med i alt 10,3 mio.kr. med en restløbetid på 49 måneder.

Landbrug & Fødevarer har indgået aftale om avlsarbejde for svin med i alt 506 mio. kr. og restløbetiden for aftalen udgør 60 måneder.

Landbrug & Fødevarer har indgået aftale om betaling for opformeringsdata og foreningsaktiviteter med i alt 7,5 mio. kr. til og med 2021.

### Retssager

Landbrug & Fødevarer er involveret i en række retssager og tvister, men det er Landbrug & Fødevarer's vurdering, at udfaldet af disse sager generelt ikke vil medføre tab, udover hvad der allerede er afsat i regnskabet.

Ved etableringen af DanBred P/S er rejst en sag om erstatning. Sagen forventes afgjort ved domstolene, men forventes ikke at få økonomisk betydning for Landbrug & Fødevarer, udover hvad der allerede er afsat i regnskabet.

### Operationel leasing

Landbrug & Fødevarer har indgået aftaler om operationel leasing med en restløbetid for den længst-varende på 58 måneder. Den samlede forpligtelse udgør 4,9 mio. kr.

### Finansiering og støtteerklæring

Landbrug & Fødevarer har indgået aftale om at stille finansiering og likviditet til rådighed for HortiAdvice A/S sammen med selskabets anden hovedaktionær i forholdet 2:1. Ultimo året er der indestående i banken.

### Øvrige

Som følge af at koncernen årligt modtager og administrerer væsentlige midler til projektstøtte, vil der være en risiko for, at tilskudsgiver af faglige eller andre årsager ikke finder støttebetingelserne for helt eller delvist opfyldte. Såfremt dette er tilfældet, er der risiko for, at sådanne tilskud helt eller delvist skal tilbagebetales. Tilbagebetalingsforpligtelsen er generelt gældende i 3 år; ved EU-tilskud i særlige tilfælde dog op til 10 år.

Alle danske datterselskaber, der er etableret i aktie- eller anpartsform indgår i dansk sambeskatning med Primærsidens Komplementar ApS som administrationsselskab. Selskaberne hæfter derfor i henhold til selskabsskattelovens regler herom fra og med regnskabsåret 2013 for indkomstskatter mv. for de sambeskattede selskaber og fra og med 1. juli 2012 ligeledes for eventuelle forpligtelser til at indeholde kildeskat på renter, royalties og udbytter for de sambeskattede selskaber.

DanBred har indgået kautions- og garantiforpligtelser for i alt 10,5 mio. kr.

## 21. Pantsætninger og sikkerhedsstillelser

Med sikkerhed i Ejendommen BUEN er tinglyst prioritetsgæld med restgæld pr. 31. december 2020 på 260 mio. kr. Regnskabsmæssig værdi af ejendommen udgør 197 mio. kr. pr. 31. december 2020.

Med sikkerhed i Ejendommen Axelborg er tinglyst prioritetsgæld med restgæld pr. 31. december 2020 på 307 mio. kr. Regnskabsmæssig værdi af ejendommen udgør 482 mio. kr. pr. 31. december 2020.

Til sikkerhed for lån afgivet af Finansieringsfonden af 1963, afdeling 84, på 81 mio. kr. er tinglyst pantebrev i ejendommen Agro Food Park 15. Til sikkerhed for prioritetsgæld med restgæld pr. 31. december 2020 på 132 mio. kr. er tinglyst pantebrev med sikkerhed i ejendommen Agro Food Park 12-15. Regnskabsmæssig værdi af ejendommene udgør 286 mio. kr. pr. 31. december 2020.

Til sikkerhed for lån afgivet af Finansieringsfonden af 1963 på 9 mio. kr. er tinglyst pantebrev med sikkerhed i ejendommen Agro Food Park 10. Regnskabsmæssig værdi af ejendommen udgør 46 mio. kr. pr. 31. december 2020.

I forbindelse med indgået cash-pool aftale hæfter Landbrug & Fødevarer F.m.b.A. for eventuel bankgæld i de tilknyttede virksomheder LandbrugsMedierne P/S, HortiAdvice A/S og Fondsmægler-selskabet Seges Finans & Formue A/S. Der er ingen sådan bankgæld pr. 31. december 2020.

Den regnskabsmæssige værdi af aktiver, der er blevet finansieret ved hjælp af finansiel leasing, er 1 mio. kr.

# MODERFORENINGENS REGNSKAB

## Moderforeningens resultatopgørelse

1 Moderforeningens resultatopgørelse (mio. kr.)	Note	2020	2019
Nettoomsætning	1	1.284	1.297
Andre driftsindtægter		-	1
Andre eksterne omkostninger		-695	-721
<b>Bruttoresultat</b>		<b>589</b>	<b>577</b>
Personaleomkostninger	2	-548	-556
Af- og nedskrivninger	3	-33	-25
<b>Driftsresultat</b>		<b>8</b>	<b>-4</b>
Indtægter af kapitalandele i tilknyttede virksomheder		34	32
Indtægter af kapitalandele i associerede virksomheder		-	-
Indtægter af andre finansielle anlægsaktiver		-	-
Andre finansielle indtægter	4	9	15
Andre finansielle omkostninger	5	-13	-16
<b>Resultat af ordinære aktiviteter før skat</b>		<b>38</b>	<b>27</b>
Skat af ordinært resultat	6	-	-
<b>Årets resultat</b>	7	<b>38</b>	<b>27</b>



# Moderforeningens balance

Moderforeningens balance pr. 31. december (mio. kr.)	Note	2020	2019
Færdiggjorte udviklingsprojekter		9	14
Erhvervede immaterielle rettigheder		10	5
<b>Immaterielle anlægsaktiver</b>	<b>8</b>	<b>19</b>	<b>19</b>
Grunde og bygninger		1.080	1.058
Andre anlæg, driftsmateriel og inventar		32	35
<b>Materielle anlægsaktiver</b>	<b>9</b>	<b>1.112</b>	<b>1.093</b>
Kapitalandele i tilknyttede virksomheder		237	208
Kapitalandele i associerede virksomheder		11	12
Kapitalinteresser		12	12
Andre værdipapirer og kapitalandele		15	14
<b>Finansielle anlægsaktiver</b>	<b>10</b>	<b>275</b>	<b>246</b>
<b>Anlægsaktiver</b>		<b>1.406</b>	<b>1.358</b>
Råvarer og hjælpematerialer		7	7
<b>Varebeholdninger</b>		<b>7</b>	<b>7</b>
Tilgodehavender fra salg af tjenesteydelser		122	111
Tilgodehavender fra tilknyttede virksomheder		34	31
Andre tilgodehavender		218	128
Periodeafgrænsningsposter	11	18	18
<b>Tilgodehavender</b>		<b>392</b>	<b>288</b>
Andre værdipapirer og kapitalandele		167	164
<b>Værdipapirer og kapitalandele</b>		<b>167</b>	<b>164</b>
<b>Likvide beholdninger</b>		<b>28</b>	<b>16</b>
<b>Omsætningsaktiver</b>		<b>594</b>	<b>475</b>
<b>Aktiver</b>		<b>2.000</b>	<b>1.833</b>

Moderforeningens balance pr. 31. december (mio. kr.)	Note	2020	2019
Reserve for nettoopskrivning efter indre værdis metode		91	69
Reserve for udviklingsomkostninger		9	14
Øvrige reserver		540	515
<b>Egenkapital</b>		<b>640</b>	<b>598</b>
Hensættelser til pensioner o.l.		10	10
Andre hensatte forpligtelser		17	17
<b>Hensatte forpligtelser</b>	<b>12</b>	<b>27</b>	<b>27</b>
Gæld til realkreditinstitutter		639	651
Deposita		4	4
Anden gæld		143	108
<b>Langfristede gældsforpligtelser</b>	<b>13</b>	<b>786</b>	<b>763</b>
Kortfristet del af langfristede gældsforpligtelser	13	14	14
Bankgæld		85	39
Leverandører af varer og tjenesteydelser		188	176
Gæld til tilknyttede virksomheder		113	70
Deposita	13	22	22
Skyldig selskabsskat		0	0
Anden gæld	14	84	95
Periodeafgrænsningsposter	15	41	29
<b>Kortfristede gældsforpligtelser</b>		<b>547</b>	<b>445</b>
<b>Gældsforpligtelser</b>		<b>1.333</b>	<b>1.208</b>
<b>Passiver</b>		<b>2.000</b>	<b>1.833</b>
Eventualforpligtelser	16		
Pantsætninger og sikkerhedsstillelser	17		

# Moderforeningens egenkapitalopgørelse

1 Moderforeningens egenkapitalopgørelse for 2020 (mio. kr.)	Reserve for netto-opskrivning efter indre værdis metode	Reserve for udviklingsomkostninger	Øvrige reserver	I alt
Egenkapital primo	69	14	515	598
Årets resultat	34	-5	9	38
Kapitalindskud	-	-	4	4
Overførsel i året	-12	-	12	-
<b>Egenkapital ultimo</b>	<b>91</b>	<b>9</b>	<b>540</b>	<b>640</b>

# Moderforeningens noter

1. Nettoomsætning (mio. kr.)	2020	2019
Landbrug & Fødevarer, Politik og Service	308	329
Landbrug & Fødevarer, SEGES	864	825
Landbrug & Fødevarer, Ejendomme og conferencecentre	112	143
	<b>1.284</b>	<b>1.297</b>

#### Geografiske markeder

Andelen af nettoomsætning uden for Danmark er ubetydelig, hvorfor en geografisk opdeling heraf anses for unødvendig.

2. Personaleomkostninger (mio. kr.)	2020	2019
Gager og lønninger	476	483
Pensioner	50	50
Andre omkostninger til social sikring	8	9
Andre personale og bestyrelsesrelaterede omkostninger	14	14
	<b>548</b>	<b>556</b>
Gennemsnitligt antal fuldtidsansatte medarbejdere	<b>915</b>	<b>929</b>
<b>Ledelsesvederlag</b>		
Direktion	10	12
Formandskab	5	5
	<b>15</b>	<b>17</b>

3. Af- og nedskrivninger (mio. kr.)	2020	2019
Af- og nedskrivninger på immaterielle anlægsaktiver	10	3
Af- og nedskrivninger på materielle anlægsaktiver	23	22
	<b>33</b>	<b>25</b>

4. Finansielle indtægter (mio. kr.)	2020	2019
Dagsværdireguleringer	2	5
Øvrige finansielle indtægter	7	10
	<b>9</b>	<b>15</b>

5. Finansielle omkostninger (mio. kr.)	2020	2019
Dagsværdireguleringer	-	-
Øvrige finansielle omkostninger	13	16
	<b>13</b>	<b>16</b>

6. Skat af årets resultat (mio. kr.)	2020	2019
Aktuel skat	-	-
Ændring af udskudt skat	-	-
	-	-

Udskudt skatteaktiv for koncernen er ikke indregnet i balancen med 72 mio. kr. i 2020 mod 75 mio. kr. i 2019.

7. Forslag til resultatdisponering (mio. kr.)	2020	2019
Reserve for nettoopskrivning efter indre værdis metode	34	32
Reserve for udviklingsomkostninger	-5	10
Øvrige reserver	9	-15
	<b>38</b>	<b>27</b>

8. Immaterielle anlægsaktiver 2020 (mio. kr.)	Færdiggjorte udviklingsprojekter	Erhvervede immaterielle anlægsaktiver
Kostpris primo	21	12
Overførsler	-	-
Tilgange	3	7
Afgange	-	-
<b>Kostpris ultimo</b>	<b>24</b>	<b>19</b>
Af- og nedskrivninger primo	-7	-7
Årets af- og nedskrivninger	-8	-2
Afgange	-	-
<b>Af- og nedskrivninger ultimo</b>	<b>-15</b>	<b>-9</b>
<b>Regnskabsmæssig værdi ultimo</b>	<b>9</b>	<b>10</b>
Afskrives over	5 år	5-20 år

9. Materielle anlægsaktiver 2020 (mio. kr.)	Grunde og bygninger	Andre anlæg, driftsmateriel og inventar
Kostpris primo	1.184	136
Overførsler	5	2
Tilgange	34	9
Afgange	-2	-
<b>Kostpris ultimo</b>	<b>1.221</b>	<b>147</b>
Af- og nedskrivninger primo	-126	-101
Overførsler	-	-7
Årets af- og nedskrivninger	-16	-7
Tilbageførsel ved afgange	1	-
<b>Af- og nedskrivninger ultimo</b>	<b>-141</b>	<b>-115</b>
<b>Regnskabsmæssig værdi ultimo</b>	<b>1.080</b>	<b>32</b>
Afskrives over	10-50 år	3-10 år



10. Finansielle anlægsaktiver 2020 (mio. kr.)	Kapitalandele i tilknyttede virksomheder	Kapitalandele i associerede virksomheder	Kapitalinteresser	Andre værdipapirer og kapitalandele
Kostpris primo	139	15	30	6
Tilgange	9	-	-	-
<b>Kostpris ultimo</b>	<b>148</b>	<b>15</b>	<b>30</b>	<b>6</b>
Opskrivning primo	69	4	-	1
Andel af årets resultat	34	-	-	1
Udbytte	-14	-	-	-
<b>Opskrivning ultimo</b>	<b>89</b>	<b>4</b>	<b>-</b>	<b>2</b>
Nedskrivning primo	-	-7	-18	7
Andel af årets resultat	-	-	-	-
<b>Nedskrivning ultimo</b>	<b>-</b>	<b>-8</b>	<b>-18</b>	<b>7</b>
<b>Regnskabsmæssig værdi ultimo</b>	<b>237</b>	<b>11</b>	<b>12</b>	<b>15</b>

I den regnskabsmæssige værdi pr. 31. december 2020 er der i regnskabsposten kapitalandele i tilknyttede virksomheder indregnet intern avance med en værdi på 166,5 mio. kr.

### 11. Periodeafgrænsningsposter

Periodeafgrænsningsposter indregnet under aktiver omfatter afholdte omkostninger, der vedrører efterfølgende regnskabsår. Periodeafgrænsningsposter måles til kostpris.

### 12. Hensættelser til pensioner o.l.

Hensættelsen til imødegåelse af pensionsforpligtelser omfatter pensionsordning med tidligere direktør. Der er ikke indgået nye aftaler i året.

Andre hensættelser omfatter hensættelser til retssager og omkostninger til reetablering af grunde, hvorpå der er anlagt midlertidige anlæg, som det er krævet indenfor kortere tid at nedlægge.

13. Langfristede gældsforpligtelser (mio. kr.)	Forfald indenfor 12 måneder 2020	Forfald indenfor 12 måneder 2019	Forfald efter 12 måneder 2020	Restgæld efter 5 år
Gæld til realkreditinstitutter	14	14	639	590
Deposita	22	22	4	-
Anden gæld	-	-	143	139
	<b>36</b>	<b>36</b>	<b>786</b>	<b>729</b>

### 14. Anden gæld (mio. kr.)

	2020	2019
Moms og afgifter	-	5
Skyldig løn, A-skat, sociale bidrag mm.	49	3
Feriepengeforpligtelser	29	61
Gruppeliv	6	26
	<b>84</b>	<b>95</b>

### 15. Periodeafgrænsningsposter

Periodeafgrænsningsposter indregnet under passiver omfatter omsætning, der vedrører efterfølgende regnskabsår.

### 16. Eventualforpligtelser

#### Kontraktlige forpligtelser

Landbrug & Fødevarer har indgået huslejeforpligtelser, der udgør i alt 0,2 mio. kr. med en restløbetid på op til 12 måneder.

Landbrug & Fødevarer har indgået rammeaftale om køb af konsulent- og tjenesteydelser med Teknologisk Institut for i alt 61,5 mio. kr. og med en rest løbetid på 60 måneder.

Landbrug & Fødevarer har indgået aftale om outsourcing af services med i alt 10,3 mio. kr. med en restløbetid på 49 måneder.

Landbrug & Fødevarer har indgået aftale om avlsarbejde for svin med i alt 506 mio. kr. og restløbetiden for aftalen udgør 60 måneder.

Landbrug & Fødevarer har indgået aftale om betaling for opformeringsdata og foreningsaktiviteter med i alt 7,5 mio. kr. til og med 2021.

**Retssager**

Landbrug & Fødevarer er involveret i en række retssager og tvister, men det er Landbrug & Fødevarer's vurdering, at udfaldet af disse sager generelt ikke vil medføre tab, udover hvad der allerede er afsat i regnskabet.

Ved etableringen af DanBred P/S er rejst en sag om erstatning. Sagen forventes afgjort ved domstolene, men forventes ikke at få økonomisk betydning for Landbrug & Fødevarer, udover hvad der allerede er afsat i regnskabet.

**Operationel leasing**

Landbrug & Fødevarer har indgået aftaler om operationel leasing med en restløbetid for den længst-varende på 22 måneder. Den samlede forpligtelse udgør 0,2 mio. kr.

**Finansiering og støtteerklæring**

Landbrug & Fødevarer har indgået aftale om at stille finansiering og likviditet til rådighed for HortiAdvice A/S sammen med selskabets anden hovedaktionær i forholdet 2:1. Ultimo året er der indestående i banken.

**Øvrige**

Som følge af at koncernen årligt modtager og administrerer væsentlige midler til projektstøtte, vil der være en risiko for, at tilskudsgiver af faglige eller andre årsager ikke finder støttebetingelserne for helt eller delvist opfyldte. Såfremt dette er tilfældet, er der risiko for, at sådanne tilskud helt eller delvist skal tilbagebetales. Tilbagebetalingsforpligtelsen er generelt gældende i 3 år; ved EU-tilskud i særlige tilfælde dog op til 10 år.

Alle danske datterselskaber, der er etableret i aktie- eller anpartsform indgår i dansk sambeskatning med Primærsidens Komplementar ApS som administrationsselskab. Selskaberne hæfter derfor i henhold til selskabsskattelovens regler herom fra og med regnskabsåret 2013 for indkomstskatter mv. for de sambeskattede selskaber og fra og med 1. juli 2012 ligeledes for eventuelle forpligtelser til at indeholde kildeskat på renter, royalties og udbytter for de sambeskattede selskaber.

**17. Pantsætninger og sikkerhedsstillelser**

Med sikkerhed i Ejendommen BUEN er tinglyst prioritetsgæld med restgæld pr. 31. december 2020 på 260 mio. kr. Regnskabsmæssig værdi af ejendommen udgør 197 mio. kr. pr. 31. december 2020.

Med sikkerhed i Ejendommen Axelborg er tinglyst prioritetsgæld med restgæld pr. 31. december 2020 på 307 mio. kr. Regnskabsmæssig værdi af ejendommen udgør 482 mio. kr. pr. 31. december 2020.

Til sikkerhed for lån afgivet af Finansieringsfonden af 1963, afdeling 84, på 81 mio. kr. er tinglyst pantebrev i ejendommen Agro Food Park 15. Til sikkerhed for prioritetsgæld med restgæld pr. 31. december 2020 på 132 mio. kr. er tinglyst pantebrev med sikkerhed i ejendommen Agro Food Park 12-15. Regnskabsmæssig værdi af ejendommene udgør 286 mio. kr. pr. 31. december 2020.

Til sikkerhed for lån afgivet af Finansieringsfonden af 1963 på 9 mio. kr. er tinglyst pantebrev med sikkerhed i ejendommen Agro Food Park 10. Regnskabsmæssig værdi af ejendommen udgør 46 mio. kr. pr. 31. december 2020.

I forbindelse med indgået cash-pool aftale hæfter Landbrug & Fødevarer F.m.b.A for eventuel bankgæld i de tilknyttede virksomheder LandbrugsMedierne P/S, HortiAdvice A/S og Fondsmægler-selskabet Seges Finans & Formue A/S. Der er ingen sådan bankgæld pr. 31. december 2020.

# LEDELSESPÅTEGNING

Formandskabet og direktionen har dags dato behandlet og godkendt årsrapporten for regnskabsåret 01.01.2020 – 31.12.2020 for Landbrug & Fødevarer F.m.b.A.

Årsrapporten aflægges i overensstemmelse med årsregnskabsloven.

Det er vores opfattelse, at koncernregnskabet og årsregnskabet giver et retvisende billede af koncernens og foreningens aktiver, passiver og finansielle stilling pr. 31.12.2020 samt af resultatet af koncernens og foreningens aktiviteter og koncernens pengestrømme for regnskabsåret 01.01.2020–31.12.2020.

Ledelsesberetningen indeholder efter vores opfattelse en retvisende redegørelse for de forhold, beretningen omhandler. Årsrapporten indstilles til Fællesbestyrelsens godkendelse.

København, den 17. maj 2021

## Direktion

**Anne Lawaetz Arnhung**  
adm. direktør

**Morten Boje Hviid**  
direktør

**Ejnar Schultz**  
direktør SEGES

**Flemming Gotthjælp Nør-Pedersen**  
direktør

**Lars Daugaard**  
koncernøkonomidirektør

## Formandskab

**Søren Søndergaard**  
formand

**Asger Krogsgaard**  
næstformand

Thor Gunnar Kofoed

**Lone Andersen**

Steen Nørgaard Madsen

Jørgen Hesselbjerg Mikkelsen

## Direktionen



Fra venstre: Lars Daugaard, Flemming Nør-Pedersen, Anne Lawaetz Arnhung, Morten Boje Hviid, Ejnar Schultz

## Formandskabet



Fra venstre: Jørgen H. Mikkelsen, Asger Krogsgaard, Søren Søndergaard, Thor Gunnar Kofoed, Lone Andersen, Steen Nørgaard Madsen

# DEN UAFHÆNGIGE REVISORS REVISIONS- PÅTEGNING

Til Fællesbestyrelsen i Landbrug & Fødevarer F.m.b.A.

## Konklusion

Vi har revideret koncernregnskabet og årsregnskabet for Landbrug & Fødevarer F.m.b.A. for regnskabsåret 01.01.2020 - 31.12.2020, der omfatter resultatopgørelse, balance, egenkapitalopgørelse og noter, herunder anvendt regnskabspraksis, for såvel koncernen som foreningen samt pengestrømsopgørelse for koncernen. Koncernregnskabet og årsregnskabet udarbejdes efter årsregnskabsloven.

Det er vores opfattelse, at koncernregnskabet og årsregnskabet giver et retvisende billede af koncernens og foreningens aktiver, passiver og finansielle stilling pr. 31.12.2020 samt af resultatet af koncernens og foreningens aktiviteter og koncernens pengestrømme for regnskabsåret 01.01.2020 – 31.12.2020 i overensstemmelse med årsregnskabsloven.

## Grundlag for konklusion

Vi har udført vores revision i overensstemmelse med internationale standarder om revision og de yderligere krav, der er gældende i Danmark. Vores ansvar ifølge disse standarder og krav er nærmere beskrevet i revisionspåtegningens afsnit "Revisors ansvar for revisionen af koncernregnskabet og årsregnskabet." Vi er uafhængige af koncernen i overensstemmelse med internationale etiske regler for revisorer (IESBA's Etiske regler) og de yderligere krav, der er gældende i Danmark, ligesom vi har opfyldt vores øvrige etiske forpligtelser i henhold til disse regler og krav. Det er vores

opfattelse, at det opnåede revisionsbevis er tilstrækkeligt og egnet som grundlag for vores konklusion.

## Ledelsens ansvar for koncernregnskabet og årsregnskabet

Ledelsen har ansvaret for udarbejdelsen af et koncernregnskab og et årsregnskab, der giver et retvisende billede i overensstemmelse med årsregnskabsloven. Ledelsen har endvidere ansvaret for den interne kontrol, som ledelsen anser for nødvendig for at udarbejde et koncernregnskab og et årsregnskab uden væsentlig fejlinformation, uanset om denne skyldes besvigelser eller fejl.

Ved udarbejdelsen af koncernregnskabet og årsregnskabet er ledelsen ansvarlig for at vurdere koncernens og foreningens evne til at fortsætte driften, at oplyse om forhold vedrørende fortsat drift, hvor dette er relevant, samt at udarbejde koncernregnskabet og årsregnskabet på grundlag af regnskabsprincippet om fortsat drift, medmindre ledelsen enten har til hensigt at likvidere foreningen, indstille driften eller ikke har andet realistisk alternativ end at gøre dette.

## Revisors ansvar for revisionen af koncernregnskabet og årsregnskabet

Vores mål er at opnå høj grad af sikkerhed for, om koncernregnskabet og årsregnskabet som helhed er uden væsentlig fejlinformation, uanset om denne skyldes besvigelser eller fejl, og at afgive en revisionspåtegning med en konklusion. Høj grad af sikkerhed er et højt niveau af sikkerhed, men er ikke en garanti for, at en revision, der udføres i overensstemmelse med internationale standarder om revision og de yderligere krav, der er gældende i Danmark, altid vil afdække væsentlig fejlinformation, når sådan findes. Fejlinformation kan opstå som følge af besvigelser eller fejl og kan betragtes som væsentlige, hvis det med rimelighed kan forventes, at de enkeltvis eller samlet har indflydelse på de økonomiske beslutninger, som regnskabsbrugere træffer på grundlag af koncernregnskabet og årsregnskabet.

Som led i en revision, der udføres i overensstemmelse med internationale standarder om revision og de yderligere krav, der er gældende i Danmark, foretager vi faglige vurderinger og opretholder professionel skepsis under revisionen. Herudover:

- Identificerer og vurderer vi risikoen for væsentlig fejlinformation i koncernregnskabet og årsregnskabet, uanset om denne skyldes besvigelser eller fejl, udformer og udfører revisionshandlinger som reaktion på disse risici samt opnår revisionsbevis, der er tilstrækkeligt og egnet til at danne grundlag for vores konklusion. Risikoen for ikke at opdage væsentlig fejlinformation forårsaget af besvigelser er højere end ved væsentlig fejlinformation forårsaget af fejl, idet besvigelser kan omfatte sammensværgelser, dokumentfalsk, bevidste udeladelser, vildledning eller tilsidesættelse af intern kontrol.
- Opnår vi forståelse af den interne kontrol med relevans for revisionen for at kunne udforme revisionshandlinger, der er passende efter omstændighederne, men ikke for at kunne udtrykke en konklusion om effektiviteten af koncernens og foreningens interne kontrol.
- Tager vi stilling til, om den regnskabspraksis, som er anvendt af ledelsen, er passende, samt om de regnskabsmæssige skøn og tilknyttede oplysninger, som ledelsen har udarbejdet, er rimelige.

- Konkluderer vi, om ledelsens udarbejdelse af koncernregnskabet og årsregnskabet på grundlag af regnskabsprincippet om fortsat drift er passende, samt om der på grundlag af det opnåede revisionsbevis er væsentlig usikkerhed forbundet med begivenheder eller forhold, der kan skabe betydelig tvivl om koncernens og foreningens evne til at fortsætte driften. Hvis vi konkluderer, at der er en væsentlig usikkerhed, skal vi i vores revisionspåtegning gøre opmærksom på oplysninger herom i koncernregnskabet og årsregnskabet eller, hvis sådanne oplysninger ikke er tilstrækkelige, modificere vores konklusion. Vores konklusioner er baseret på det revisionsbevis, der er opnået frem til datoen for vores revisionspåtegning. Fremtidige begivenheder eller forhold kan dog medføre, at koncernen og foreningen ikke længere kan fortsætte driften.

- Tager vi stilling til den samlede præsentation, struktur og indhold af koncernregnskabet og årsregnskabet, herunder noteoplysningerne, samt om koncernregnskabet og årsregnskabet afspejler de underliggende transaktioner og begivenheder på en sådan måde, at der gives et retvisende billede heraf.

- Opnår vi tilstrækkeligt og egnet revisionsbevis for de finansielle oplysninger for virksomhederne eller forretningsaktiviteterne i koncernen til brug for at udtrykke en konklusion om koncernregnskabet. Vi er ansvarlige for at lede, føre tilsyn med og udføre koncernrevisionen. Vi er eneansvarlige for vores revisionskonklusion.

- Vi kommunikerer med den øverste ledelse om bl.a. det planlagte omfang og den tidsmæssige placering af revisionen samt betydelige revisionsmæssige observationer, herunder eventuelle betydelige mangler i intern kontrol, som vi identificerer under revisionen.

## Udtalelse om ledelsesberetningen

Ledelsen er ansvarlig for ledelsesberetningen.

Vores konklusion om koncernregnskabet og årsregnskabet omfatter ikke ledelsesberetningen, og vi udtrykker ingen form for konklusion med sikkerhed om ledelsesberetningen.



I tilknytning til vores revision af koncernregnskabet og årsregnskabet er det vores ansvar at læse ledelsesberetningen og i den forbindelse overveje, om ledelsesberetningen er væsentligt inkonsistent med koncernregnskabet eller årsregnskabet eller vores viden opnået ved revisionen eller på anden måde synes at indeholde væsentlig fejlinformation.

Vores ansvar er derudover at overveje, om ledelsesberetningen indeholder krævede oplysninger i henhold til årsregnskabsloven.

Baseret på det udførte arbejde er det vores opfattelse, at ledelsesberetningen er i overensstemmelse med koncernregnskabet og årsregnskabet og er udarbejdet i overensstemmelse med årsregnskabslovens krav. Vi har ikke fundet væsentlig fejlinformation i ledelsesberetningen.

København, den 17. maj 2021

**Deloitte**

Statsautoriseret Revisionspartnerselskab  
CVR-nr. 33 96 35 56

**Jakob Boutrup Ditlevsen**

statsautoriseret revisor  
MNE-nr.: mne27725

**Mogens Michael Henriksen**

statsautoriseret revisor  
MNE-nr.: mne23309

#### Oplysninger om foreningen

##### **Landbrug & Fødevarer F.m.b.A.**

Axeltorv 3  
1609 København V

CVR-nr.: 25529529  
Hjemsted: København  
Regnskabsår:  
1. januar 2020 - 31. december 2020

Telefon: +45 3339 4000  
Hjemmeside: [www.lf.dk](http://www.lf.dk)  
E-mail: [info@lf.dk](mailto:info@lf.dk)

##### **Formandskab**

Søren Søndergaard, formand  
Asger Krogsgaard, næstformand  
Lone Andersen  
Thor Gunnar Kofoed  
Steen Nørgaard Madsen  
Jørgen Hesselbjerg Mikkelsen

##### **Direktion**

Anne Lawaetz Arhning, adm. direktør  
Ejnar Schultz, direktør SEGES  
Flemming Gotthjælp Nør-Pedersen, direktør  
Morten Boje Hviid, direktør  
Lars Daugaard, koncernøkonomidirektør

##### **Revisor**

Deloitte  
Statsautoriseret Revisionspartnerselskab  
Weidekampsgade 6  
2300 København



Landbrug & Fødevarer  
Axelborg, Axeltorv 3  
1609 København V

T +45 3339 4000  
E [info@lf.dk](mailto:info@lf.dk)  
W [www.lf.dk](http://www.lf.dk)

