

Årsrapport 2023



2030-plan

Klimaplan

Landbrug & Fødevarers 2030-plan viser vejen mod en teknologibåret grøn omstilling, så vi når vores klimamål.



Solide sager

Soliditetsgrad

Landbrug & Fødevarers soliditetsgrad var i 2023 37,1%.

Danskernes opbakning til erhvervet er stor, og det skyldes også dialog og nærhed med det omgivende samfund. Åbent Landbrug er en kronjuvel i omdømmeindsatsen.



Indhold

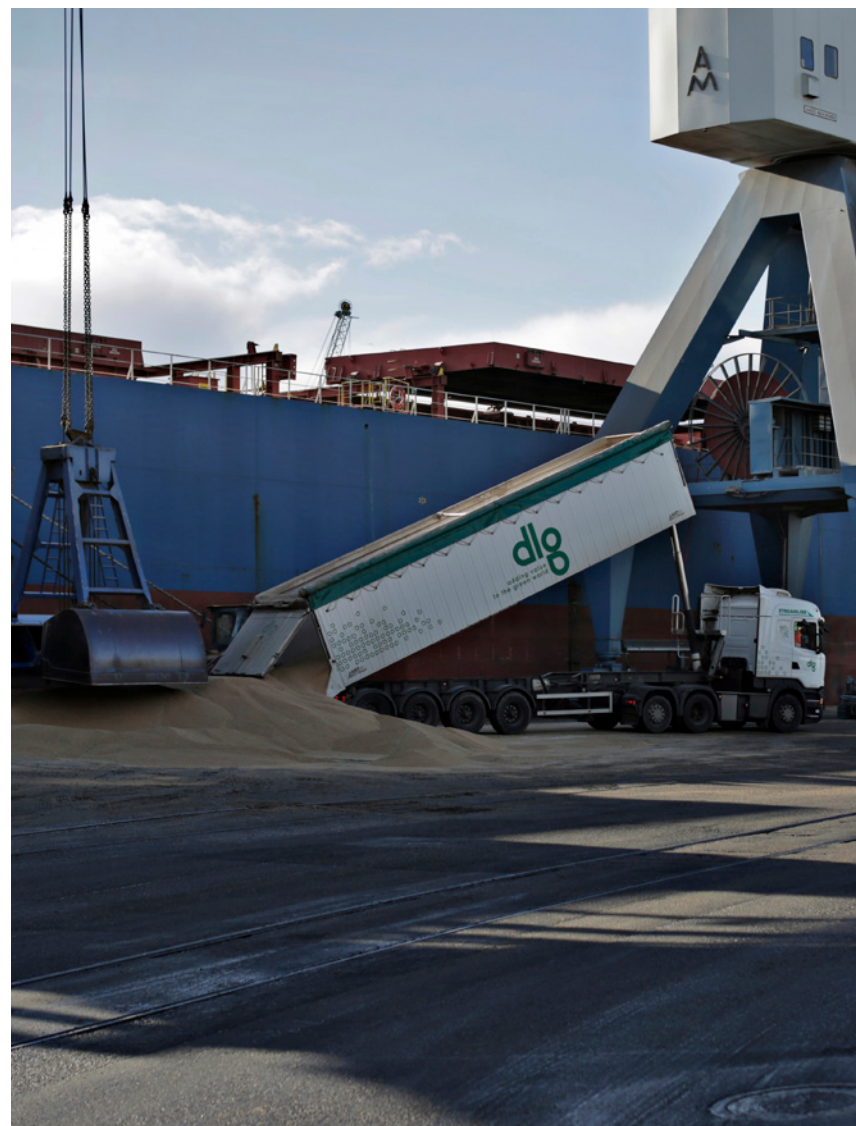
Landbrug & Fødevarer kort fortalt	3
Leder	4
Finansielle highlights 2023	7

Ledelsesberetning

Hovedaktiviteter 2023	9
Klima	10
Miljø	15
Erhvervs politik & Innovation	20
Handel og eksport	23
Landbrug & Fødevarers verden	28
DanBred P/S	32
LandbrugsMedierne P/S	33
Agro Food Park	35
Samfundsansvar	36
Udvikling i aktiviteter og økonomiske forhold	39

Årsregnskab

Anvendt regnskabspraxis	44
Koncernens regnskab	51
Koncernens noter	57
Moderforeningens regnskab	63
Moderforeningens noter	68
Ledelsespåtegning	73
Den uafhængige revisors revisionspåtegning	74





Landbrug & Fødevarer Kort fortalt

Vi er erhvervsorganisationen for landmænd, fødevarer virksomheder og agroindustrien.

Vi repræsenterer et af Danmarks vigtigste erhverv, som med viden, arbejdspladser, kvalitet, dygtighed og konstant innovation sikrer forsyningen af fødevarer til det danske marked og de globale eksportmarkeder. Vi er en organisation, som på et fagligt grundlag tager vare på landbrugets, fødevarer erhvervets og agroindustriens interesser.

Vi har en stærk tradition for samarbejde og dialog med medlemmer, samarbejdspartnere, myndigheder, politikere og samfundet omkring os.

Vi vil vise den grønne udviklingsvej for erhvervet og være med at leve op til Danmarks klimamål. Vores medlemmer er og skal fortsat være globale forbilleder for grøn landbrugs- og fødevarerproduktion.



Kloge klimaløsninger vil fortsat drive den grønne omstilling

Et år med geopolitisk uro, både tørre og våde vejræssige udfordringer og nye teknologiske landvindinger.

I Landbrug & Fødevarer tror vi på, at kloge klimaløsninger fortsat skal drive den grønne omstilling. Hver dag rykkes der på den grønne dagsorden, når der udvikles og innoveres i stalde og marker. I 2023 lancerede vi på vegne af fødevareklyngen 2030-klimaplanen "Dyrk Mulighederne". Planen udnytter kendte teknologier, som allerede er tilgængelige og med anerkendte effekter. Planen blev foldet ud politisk, i medierne og blandt virksomheder, medlemmer og organisationer i hele Danmark.

Fødevarer af høj kvalitet

Hvor 2022 var et år, hvor priserne på fødevarer, gas og el blev et varmt samtaleemne blandt danskerne, normaliserede priserne sig delvist i 2023. Inflationen forblev dog høj i 2023, og vigtigheden af at kunne brødføde

sig selv som land står stadig krystallklart. På mange måder var 2023 nemlig et dramatisk år med den fortsatte krig i Ukraine og en ny, mere ustabil verdenssituation med ufred i Mellemøsten.

Derfor synes vi, og et stort flertal af danskerne, at bibeholdelsen af en stærk, dansk fødevareproduktion er strategisk vigtig. I Danmark har vi hverken bjerge eller tundra, men derimod noget af verdens bedste jord og klima til fødevareproduktion. Samtidigt har vi nogle af verdens dygtigste landmænd.

Derfor må det danske landbrugs- og fødevareerhverv ikke blive forringet af en høj, ensartet CO₂-afgift på landbrugets biologiske processer. Rapporten om en grøn skattereform for landbruget fra Svarer-udvalget



skulle give input til, hvordan en CO2 afgift kunne skrues sammen. Den blev forsinket ad flere omgange, og det siger noget om, hvor svært det er at udforme en afgift, der ikke har negative eller uforudsigelige konsekvenser, både for klimaet og erhvervet.

Det giver ikke meget mening at eksportere fødevarerproduktionen ud af landet med en svækket fødevarer sikkerhed til følge. Det hindrer også vores muligheder for at inspirere verden med best-in-class grønne løsninger.

“
Lige nu investerer landmænd i alt fra biogas over varmegenvinding til nye foderblandinger. Det kræver investeringer og midler til at fortsætte udviklingen. De må ikke trækkes ud af erhvervet med en rigid afgift.

Trepartssamarbejde mod en grøn fremtid

Inspireret af trepartstraditionen på arbejdsmarkedet besluttede regeringen i 2023 at nedsætte en grøn trepart, hvor Landbrug & Fødevarer sammen med Danmarks Naturfredningsforening, Fødevareforbundet NNF, Dansk Metal, Dansk Industri og Kommunernes Landsforening samt Concito som en særskilt videnspart skal arbejde sammen om principper, anbefalinger og konkrete løsninger inden for både natur, biodiversitet, drikkevand, skov og klima, herunder en CO2-afgift på landbrugets biologiske processer.

Det er klogt af regeringen at samarbejde på tværs af ministerielle områder, og vi vil gøre vores allerbedste for at give det faglige indspark, der skal til for at finde gode løsninger. Vores erhverv insisterer på at være en del af løsningen. Derfor ser vi treparten som en af vores sværeste, men også vigtigste opgaver.

Iltsvind ryddede forsiderne

I efteråret 2023 oplevede vi i Danmark det værste iltsvind i over 20 år, og Berlingskes billedserie fra bunden af fjordene var rystende at se. Landmænd lever i og af naturen. Vi ønsker levende vandløb og fjorde fyldt med liv. Som erhverv har vi et medansvar for tingenes tilstand, og vi arbejder på at finde gode løsninger, så vi kan få sprudlende liv i vandene igen. Løsningerne tager afsæt i lokal viden, forhold og behov, gerne via de meget velfungerende kystvandråd, som skal bredes ud til flere steder i landet. Vi kan og

vil levere resultater med kollektive virkemidler, fx med etablering af våde enge, moser og søer, der fjerner kvælstof mellem mark og havet.

Fødevarer klyngen bringer penge hjem til Danmark

Krige, konflikter og spændinger er udfordrende for den internationale handel. Alligevel har fødevarer klyngen opnået et flot resultat for 2023 med en eksportrekord på 199,3 milliarder kroner. Grundene tæller blandt andet den gode høst i 2022 og høje globale fødevarerpriser. Den omfangsrige eksport gør fødevarer klyngen til et af Danmarks førende eksporterhverv. Klyngen står for 21 procent af Danmarks vareeksport, og eksporten understøtter 131.000 arbejdspladser i Danmark.

Taler vi landbrugskomplekset (landbruget og de tæt knyttede følgeerhverv) er de seneste tal fra 2022, og her eksporterede vi for 92,8 milliarder kroner. I løbet af året har vi haft eksportfremstød til Kina, Ukraine, Japan og Sydkorea.

Et afgørende år i horisonten

Rigtig meget af det vigtige arbejde i 2023 peger videre ind i 2024. Vi er klar til indsatsen og tror på, at vi i 2030 leverer på vores klimamål og viser, at et endnu mere bæredygtigt landbrug tjener penge hjem til Danmark og skaber arbejdspladser i landdistrikterne.

Vi glæder os samtidig over danskernes opbakning til erhvervet. Mange danskere viser også interesse for, hvordan vores fødevarer bliver produceret. Til Åbent Landbrug i september, hvor gårde over hele landet åbner op, kom 91.100 danskere helt tæt på landbruget og fødevarer virksomheder. I efteråret 2023 viste en meningsmåling fra Altinget, at syv ud af ti danskere mener, at landbruget enten fylder passende eller måske endda kunne fylde lidt mere. Samtidig viste en undersøgelse fra Radius, at landmændenes troværdighed i befolkningen det seneste år er steget mere end nogen anden faggruppes. Det ser vi som et stort skulderklap fra danskerne.

Vi glæder os til fortsat at videreudvikle erhvervet, så Danmark bevarer traditionen med at eksportere fødevarer i verdensklasse og inspirerer med både de innovative løsninger og den dybe know-how, som veldrevne andelsselskaber og det gode landmandskab nedarvet gennem generationer sikrer.

Søren Søndergaard
Formand

Merete Juhl
Administrerende direktør

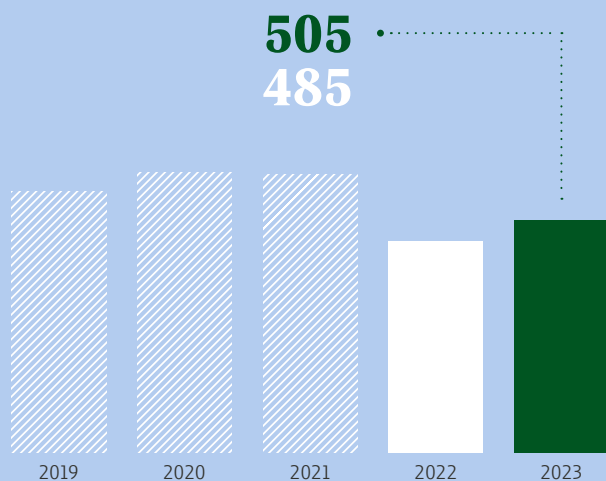


Med vores grønne løsninger inspirer vi verden og leverer klimaløsninger, som giver gennemslagskraft på globalt plan.

Finansielle highlights 2023

● 2023 ● 2022
* Moderforeningen

Egenkapital (ekskl. minoriteter) Mio. kr.



Årets omsætning Mio. kr.

1.868
1.720

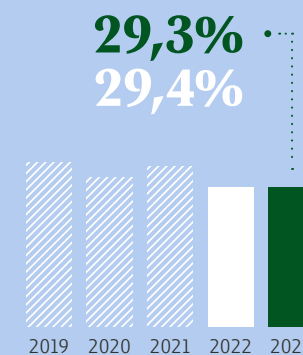
Årets resultat* Mio. kr.

20
-101

Koncernens balancesum Mio. kr.

1.930
1.916

Soliditetsgrad*



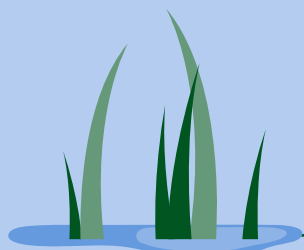
Ledelsesberetning 2023

Hovedaktiviteter 2023

KLIMA

Landbrugets grønne rejse

Landbrug & Fødevarer lancerede 2030-klimaplanen "Dyrk Mulighederne". Planen viser, at vi med kendte virkemidler og teknologiske løsninger kan indfri de nationale klimamål.



MILJØ OG KLIMA

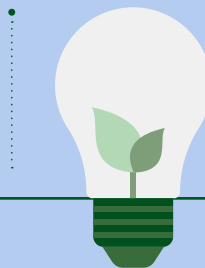
50.000 hektar lavbundsjord i proces

Udtagning af lavbundslande er et klima- og miljø-mæssigt Columbus-æg. Efter der er kommet en enklere sagsbehandling, er der kommet fart på de frivillige aftaler om at udtage jordudtagning. Vi er godt på vej mod landbrugsaftalens mål om 100.000 hektar.

FORSKNING OG INNOVATION

Nyt grønt videnscenter i sigte

På Landbrug & Fødevarers Delegeretmøde præsenterede Børne- og undervisningsminister Mattias Tesfaye en beslutning om et Videnscenter for Jord- og Landbrug. Det har Landbrug & Fødevarer længe arbejdet for. Det fremtidssikrer landbrugsuddannelsen til den grønne omstilling.



MILJØ

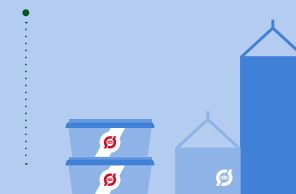
Faglige virkemidler skal løse iltsvindsproblematikken

I 2023 oplevede Danmark det værste iltsvind i over 20 år. Som erhverv har landbruget et stort medansvar. Vi arbejder for at etablere våde enge, moser og søer, der fjerner kvælstof mellem marken og havet. Bureaukrati må ikke forsinke de gode initiativer. Lokale kystvandråd skal være et nøgleelement.

EKSPORT

Stor interesse for de danske produkter

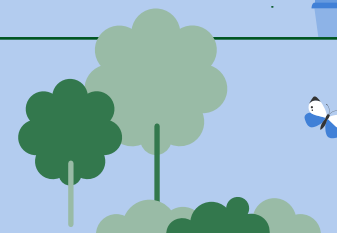
I 2023 fik eksportindsatserne for alvor lov til at blomstre, da pandemiens restriktioner aftog, og vi igen kunne øge markedsadgangen til markeder som Kina, Polen og Japan. I 2022 eksporterede landbrugskomplekset for 92,8 milliarder kroner.



KLIMA OG MILJØ

Landbrug i historisk klima-trepart

Regeringen etablerede i december 2023 en grøn trepart til at lave en samlet løsning for natur, biodiversitet, drikkevand, skov og klima, herunder en CO2-afgift på landbrugets biologiske processer. Landbrug & Fødevarer er blandt parterne og vil levere dyb faglighed, der kan danne grobund for at finde de kloge løsninger.





Klima

Vi vil hjælpe med til, at Danmark lever op til sine klimamål samtidig med, at vi gør en mærkbar forskel for klimaet globalt. I 2023 leverede Landbrug & Fødevarer på vegne af landbrugs- og fødevarerhvervet en klimaplan frem mod 2030, der viste, at vi kan levere i forhold til målsætningen for landbruget med konkrete virkemidler. Vi inspirerer verden med grønne løsninger samtidig med, vi styrker Danmark som eksportland.

'Dyrk Mulighederne' skitserer landbrugets grønne rejse fra mark til klimamål

I 2023 lancerede vi 2030-klimaplanen "Dyrk Mulighederne". Den udnytter kendte teknologier, hvor nogle er klar til implementering med anerkendte effekter og andre, med hjælp fra forskning og innovation, kan blive implementeret inden 2030. Udspillet er landbrugs- og fødevarerhvervets klimaplan frem mod 2030. Planen viser, at der findes en grøn udviklingsvej for landbruget, og den konkretiserer de næste skridt på vejen mod et klimaneutralt fødevarerhverv i Danmark. Planen dokumenterer, at man med kendte virkemidler og teknologiske løsninger kan

indfri de nationale klimamål, og løsninger kan gøre en mærkbar forskel på globalt plan. Hvis planens tiltag føres ud i livet, vil den danske fødevarer sektor kunne reducere CO₂e-udledningen med mellem 6,7 og 9,3 mio. tons frem mod 2030. Dermed kan sektoren leve op til klimamålene i landbrugs-aftalen fra 2021. Et eksempel på konkrete tiltag er foderprodukter, der har potentiale til at reducere metanudledningen fra kvæg med tæt på 1 mio. tons CO₂e i 2030. Også teknologier som pyrolyse og udtagning af lavbundsjord er med i planen.

CO2-afgiftens kringlede vej

Svarer-udvalgets rapport om en grøn skatte-reform for landbruget blev udskudt til 2024. Et stort politisk flertal ønsker en CO2-afgift på vores komplicerede biologiske processer.



Vi forbliver imod en afgift på landbrugets biologiske processer, men erkender, det politiske flertal er stort for en afgift.

Vi har gjort debatterne mere nuancerede og tydeliggjort konsekvenserne. Vi har spillet ind med klimaløsninger, der er andet og mere end en rigid afgift og forklaret, hvordan afgiften kan ende med store negative konsekvenser for erhvervet og de gode klimaløsninger.

Vi har nogle af verdens dygtigste landmænd. De fordele må vi ikke smide på den frugtbare jord ved at eksportere fødevarerproduktionen ud af landet med den betydning, det både har for fødevarer sikkerheden i en usikker verden og for vores muligheder for at inspirere verden med gode, grønne løsninger.

Vi har tiltro til, at regeringen følger løfterne fra regeringsgrundlaget om, at afgiften ikke må koste arbejdspladser, erhvervet skal udvikles, og pengene fra afgiften skal krone for krone tilbage til erhvervet.

Landbrug i klima-trepart: En meget svær opgave blev sat i søen

Regeringen besluttede i efteråret, at landbrugssektorens klima- og naturudfordringer skal behandles i en grøn trepart. Forskellige parter med inspiration fra trepartstraditionen på arbejdsmarkedet skal finde bredt funderede og langsigtede løsninger. Lige før jul fik vi rammerne for regeringens grønne trepart fra Økonomiministeriet. Treparten skal forsøge at nå til enighed om principper, anbefalinger og konkrete løsninger inden for både natur, biodiversitet, drikkevand, skov og klima, herunder en CO2-afgift på landbrugets biologiske processer – oven i den vi i forvejen skal betale for fossile brændsler. Arbejdet i treparten forventes afsluttet til sommer 2024.

Solskin på markerne og vind i møllerne: Landbrug & Fødevarer blæser liv i energisektoren

Vores sektor leverer grøn og bæredygtig energi i form af restprodukter og biomasser. Og vi har arealerne til sol og vind. I 2023 satte Landbrug & Fødevarer flere ressourcer af til det politiske arbejde med energi og etablerede et forstærket samarbejde med medlemmer og eksterne parter om området. Vi ser energi som et stærkt nyt forretningsben for sektoren.





Fra papirarbejde til grøn fremtid

Lavbundslande har fyldt meget i den offentlige debat i 2023, for udtagning af kulstofrige lavbundslande er et meget effektivt klimatiltag. Som en del af Landbrugsaftalen fra 2021 blev det aftalt at udtage 100.000 hektar, i øvrigt efter forslag fra Danmarks Naturfredningsforening og Landbrug & Fødevarer. Men bureaukrati og langsom sagsbehandling har spændt ben. En ekspertgruppe blev sat på sagen og anbefalede i en rapport bl.a. enklere sagsbehandling, sikring af at lods ejere kan anvende udtagningskonsulenter og afklaring af den kommende klimareguleringssmodel. Flere af anbefalingerne er ved at blive gennemført.

50.000 hektar lavbundsland fundet

Det gode samarbejde mellem landbrug, styrelser og kommuner om udtagningsindsatsen bærer nu frugt efter flere års kamp mod bureaukratiske benspænd. Kort før nytår kom meddelelsen om, at der med ansøgning via diverse puljer og gennem Landbrugsstyrelsens lavbundsordning, er frem fundet halvdelen af de 100.000 hektar lavbundsland, som blev vedtaget med landbrugsaftalen i 2021. Momentum skal nu holdes. Sidst på året kom en nyhed om, at der er mindre kulstofrig lavbundsland at udtage end hidtil troet. Men mens arealet er faldet, er effekten af at udtage kulstofrige

lavbundsarealer ifølge rapporten steget. Derfor er frivillige aftaler om jordudtagning stadig en vigtig indsats i det videre arbejde med klimaindsatser.

Langvarig frøindsats i Bruxelles giver gevinst

Takket være mange års faglig og politisk indsats lykkedes det EU-Kommissionens forslag om de nye forædlingsteknikker, NGT, at se dagens lys. Det er nye værktøjer, der er nødvendige for at sikre fødevarerforsyningssikkerheden og håndtere udfordringer med klimaforandringer og de øgede krav om bæredygtighed.

Danske forældre inden for korn, kartofler og markfrø udvikler nogle af de mest produktive sorter i verden.

Nye sorter, også med nye forædlingsteknikker, skal fortsat optages på en sortliste for at kunne markedsføres til gavn for alle. Den nye lovgivning sikrer ensartede konkurrencevilkår inden for EU, og landmanden kan se på listen, hvilken sort der vil være den bedste.



Konference satte rammen for den kommende CAP

I foråret kunne vores EU-eksperter puste ud efter en vellykket EU-konference på Christiansborg. EU-folkene har nemlig i lang tid arbejdet hårdt på at skabe det allerbedste fundament for en konference sammen med Tænkertanken EUROPA. EU skal have en ny landbrugsreform i 2028. Det årstal lyder langt ude i horisonten, men Europa-Kommissionen – der skal skrive forslaget – sætter pennen til papiret i begyndelsen af 2024.



Så hvis vi skal gøre os gældende i forhold til formuleringen af den nye landbrugspolitik, er det nu, slaget skal stå.

Som et stort fødevarereksporterende erhverv eksisterer vi ikke i et vakuum, men er en del af en større sammenhæng. Debatteer adresserede i et bredere EU-perspektiv, hvordan man kan lykkes med at kombinere fødevarer- og forsyningsikkerhed med klimaeffektivitet og biodiversitet.



Gebyrstigninger er uholdbare

Fødevarestyrelsen har hævet gebyrerne på en række kontroller af fødevarer og hos husdyrproducenter. Gebyrerne er samlet steget med 120 millioner kroner de seneste fem år. Det har store konsekvenser for vores sektor, som får sværere ved at lykkes med at drive virksomhed i Danmark. Det vil gå ud over konkurrencedygtigheden. I Landbrug & Fødevarer vil vi arbejde på at støtte op om en fødevarerkontrol i verdensklasse, samtidig med at vi får sat konkrete mål for at få gebyrtaksterne under kontrol og reduceret.



Effektivt beredskab skaber tryghed for dyretransporter

Landbrug & Fødevarer står i spidsen for et beredskab, som håndterer ulykker med dyretransporter. Det offentlig-private samarbejde har bl.a. ført til en meget klar rollefordeling, koordinering og hurtigere reaktionstid, hvis ulykken sker. Antallet af ulykker sammenlignet med mængden af transporter er meget lavt. Men målsætningen er, at antallet af ulykker skal endnu længere ned. Beredskabsgruppen har derfor i 2023 sat endnu mere fokus på forebyggelse, og det betyder bl.a., at hver eneste ulykke bliver analyseret.





Det gode samarbejde mellem landbrug, styrelser og kommuner om udtagning af lavbundsjord bærer nu frugt efter flere års kamp mod bureaukratiske benspænd.



Miljø

I landbrugs- og fødevarerektoren ønsker vi at bidrage til en høj miljøbeskyttelse, både i Danmark og globalt, hvor Danmark er førende på miljøområdet. Vi arbejder åbent og målrettet for at minimere vores miljøpåvirkning og bidrage til helhedsorienterede løsninger. Landmænd lever både af og i naturen, så selvfølgelig ønsker erhvervet klukkende vandløb fyldt med liv og dyreliv ved minivådområdet.

Glyphosat: Fagligheden vandt

Sidst på året sagde EU-Kommissionen god for en ny 10-års forlængelse af brugen af ukrudtsmidlet Glyphosat. Afgørelsen er en sejr for videnskaben over skræmmekam-pagner og symbolpolitik. EFSA, den euro-pæiske fødevarerikkerhedsautoritet, har gennemført den mest grundige analyse af et pesticid nogensinde. Ekspertvurderingerne er meget tydelige om, at det er et forsvar-ligt ukrudtsmiddel. Landbrug & Fødevarer har med vores glyphosathandlingsplan haft fokus på at reducere forbruget mest muligt samtidigt med, at vi mener, det effektive stof skal bruges i det nødvendige omfang fx til bekæmpelse af rodukruddt som kvik og tidsler. Konsekvenserne ved et forbud ville have været meget alvorlige. SEGES

Innovation har estimeret tabet til 1,9 mia. kr. om året. Konsekvenserne ved et forbud ville være negative for miljø og klima. Andre, mere belastende pesticider havde erstattet Glyphosat, og udvaskning af kvælstof ville også stige, fordi man ville være nødsaget til at benytte sig af mere jordbearbejdning.

PFAS på alles læber

PFAS blev diskuteret livligt i løbet af året. Hvor kom det fra? Hvad skete der på de marker, hvor kvæg græsser? Hvad med forpagtningsaftaler? Og hvad med landbrugets pesticider?

Miljøstyrelsen konkluderer, at pesticider, der kan kategoriseres som PFAS, overholder miljøkrav og ikke udgør en trussel for grund-

vandet. Der er for nuværende ikke noget, der indikerer, at PFAS'er som tilsætningsstof til pesticider udgør et problem. Naturstyrelsen opsagde forpagtere på en række kystnære græsningsarealer pga. bekymrende PFAS-niveauer i græs og vand. Forsvaret fulgte trop med at opsige 19 forpagtere "af forsigtighedshensyn" - også selv om der ikke var fundet PFAS på arealerne. Det lykkedes for Landbrug & Fødevarer at få løst op for situationen for de fleste forpagtere, og der kom også med to nye bekendtgørelser fra Fødevarestyrelsen klarere regler for håndtering af PFAS forureneede dyr og arealer.

Et nyt kapitel åbner sig med mere fleksibilitet i efterafgrødereglene

Landbrug & Fødevarer har i 2023 fået gennemført en øget fleksibilitet i efterafgrødereglene. Eksempelvis dag-til-dag kvotereduktion hvor der ved sen efterafgrødeetablering sker en trinvis reduktion på dagsbasis, såfremt landbrugeren har mulighed for at dokumentere såtidspunkt vha. præcisionsudstyr. I stedet for kvotereduktion kan der trækkes fra efterafgrødebanken. Derudover kan spildkorn nu indgå i opgørelsen af efterafgrødedække, og det er muligt at flytte efterafgrøder på tværs af deloplande (ID15-oplande).

Fra iltsvindsalarm til fagligt baserede løsninger

I efteråret 2023 fik vi i Danmark det værste iltsvind i over 20 år, og iltsvindsdebatten har

sjældent fyldt mere på mediedagsordenen. Få uger efter fulgte en del af den længe ventede second opinion af vandplanerne med en omfattende rapport. Debatten bølgede om årsager og ansvar. Landbrug & Fødevarer og landbruget har været på banen med såvel løsninger som faglige nuanceringer. Vi ønsker alle levende vandløb og fjorde fyldt med liv. Som erhverv har vi et medansvar for tingenes tilstand. Vi insisterer på faglige løsninger, der tager afsæt i lokal viden, forhold og behov.

Kollektive virkemidler og lokale kystvandråd skal sikre en effektiv indsats

Vi kan levere resultater med kollektive virkemidler, med etablering af våde enge, moser og søer, der fjerner kvælstof mellem marken og havet. At udtagning af lavbundsjord så samtidig er en af de afgørende elementer i at nå vores 2030-klimamål er kun en yderligere, men meget velkommen ekstragevinst. Vi skal fortsat være opmærksomme på udlandets betydning i de ydre farvande og betydningen af overløb fra kommunale anlæg. Lokal viden skal i brug. De gode resultater herfra og tilgangen skal ud i hele landet, og derfor var midlerne til flere kystvandråd i finansloven meget værdsat. Kystvandrådernes lokale engagement og vidensniveau er højt.

På den baggrund mener vi, at der er al mulig grund til, at de lokale kystvandråd udbredes til flere vandområder. På den måde sikres, at indsatser placeres og implementeres



Vi ønsker alle levende vandløb og fjorde fyldt med liv. Som erhverv har vi et medansvar for tingenes tilstand. Vi insisterer på faglige løsninger, der tager afsæt i lokal viden, forhold og behov.





bedst muligt. Og vi kan lave lokale restaureringer med ålegræs og stenrev, der giver mening. Tempoet hæmmes desværre ofte af bureaukrati i det offentlige, ikke af landmændenes velvilje.

Varmere vejr giver stigning i iltsvind

I efteråret offentliggjorde Miljøstyrelsen den seneste iltsvindsrapport. Ifølge forskerne bag analysen er de primære årsager til iltsvind først og fremmest for høj udledning af kvælstof fra land, og dernæst klimaforandringer og fiskeri. Varmere vejr og havtemperaturer som følge af klimaforandringer betyder øget algevækst og dermed risiko for iltsvind. Det kan måske forklare, hvorfor der synes at være en stigning i iltsvind over de sidste 10 år, selvom kvælstofudledningen altså ikke er steget i perioden. Samtidig undersøger Aarhus Universitet, om der er et mørketal med spildevand, for det kan betyde mere i nogle fjorde end andre, også afhængig af årstiden.

Iltsvind krydser grænser

I fjorde og flere indre kystvande har dansk landbrug et klart hovedansvar for kvælstofmængden. Men vi skal også være opmærksomme på de ydre farvande, for algevæksten i mange af de vandområder, der i dag oplever iltsvind, er primært drevet af næringsstoffer/kvælstof fra de øvrige lande omkring Østersøen. Det gælder blandt andet Lillebælt, Det Sydfynske Øhav og farvandene syd for Lolland, Falster og Møn.

Fra splittelse til dialog i naturgenoprettningens tegn

Tidligere på året endte forhandlingerne om EU's Naturgenopretningsforordning i et politisk splittet Europa-Parlament. I en natteforhandling gik Naturgenopretningsforordningen så videre i systemet, og en ny tilgang til dialog har effekt. Vi er tilfredse med, at der i forhandlingerne er blevet lyttet til nogle af vores bekymringer, og at der i forhold til det oprindelige forslag fra EU-Kommissionen er en større realisme og større fleksibilitet i forhold til de stadig meget ambitiøse krav.



Uklarheden om betydningen for fødevarereproduktionen er dog stadig stor, hvilket giver anledning til bekymring.

Selvom der med ændringerne er kommet fokus på blandt andet frivillighed, når der skal udtages lavbundsjord, så må det forventes, at flere af de nye krav vil få direkte betydning for landbrugserhvervet.

Med det nuværende kompromis har medlemsstaterne et stort ansvar i implementeringen af balance mellem indsats for natur og biodiversitet og øvrige samfundsmæssige interesser - herunder en bæredygtig fødevarereproduktion. Vi går nu i tæt dialog med Miljøministeriet om Danmarks nationale valg.

Ammoniak i retslyset

Flere landmænd oplever, at husdyrlovens regler om ammoniak i forhold til sårbar natur kan spænde ben for deres mulighed for at udvide bedriften. I yderste konsekvens kan reglerne også betyde, at produktionen må lukkes. Ammoniakreguleringen betyder, at landmænd kan være tilbageholdende med at indgå i natur- og udtagningsprojekter af frygt for, at der kommer ny natur som kan afkaste restriktioner. Samtidig forekommer det dybt urimeligt, at velfungerende bedrifter kan blive pålagt at lukke produktionen med blot et års varsel. Vi arbejder med problemstillingen både fagligt, juridisk og politisk og førte blandt andet en princip-sag hele vejen gennem Vestre Landsret til Højesteret – desværre uden at få medhold i sidste ende. Der arbejdes dog fortsat målrettet for at opnå ret og rimelighed i forvaltningen omkring ammoniak – blandt andet i ammoniakudvalget, som blev nedsat i medfør af landbrugsaftalen. Her arbejder Landbrug & Fødevarer sammen med Danmarks Naturfredningsforening videre med organisationernes fælles anbefalinger om en modernisering af ammoniaklovgivningen.

Boringsnære beskyttelsesområder (BNBO)

Landbrug & Fødevarer har indgået en aftale med vandselskaberne (DANVA og Danske Vandværker) som i det store hele blev regeringens akutplan for grundvandet, når det gælder BNBO. Det udmøntes nu i et lovforslag, der har til formål at styrke den

målrettede beskyttelse af grundvandet mod forurening med plantebeskyttelsesmidler i BNBO. Det indebærer, at der i miljøbeskyttelsesloven indføres en forpligtelse for kommunerne til konkret at forbyde erhvervs-mæssig anvendelse af plantebeskyttelsesmidler i de BNBO, der vurderes at kræve beskyttelse, såfremt der ikke kan indgås en aftale om en tilsvarende beskyttelse af området. Lovforslaget får effekt fra 1. juli 2024 startende med 6 måneder med mulighed for at indgå frivillige aftaler.

Urimeligt tilbagebetalingskrav

Det blev i foråret meldt ud fra Landbrugsstyrelsen og Miljøstyrelsen, at en række lods-ejere har fået udbetalt for høj kompensation i forbindelse med udtagningsprojekter, og at denne kompensation skal tilbagebetales. Tilbagebetalingskravet rammer landmænd, der har fået kompensation for udtagning af arealer som er omfattet af bestemmelserne i Naturbeskyttelseslovens § 3.

Landbrug & Fødevarer finder det helt uacceptabelt, at flere hundrede landmænd nu står til at skulle tilbagebetale beløb, som de har fået udbetalt ved at følge myndighedernes vejledning og i øvrigt havde et stort ønske om at gøre noget for natur og klima. Der er derfor fra Landbrug & Fødevarers side igangsat en proces, hvor det juridiske grundlag for tilbagebetalingskravet undersøges nærmere.





Professor Michael Svarer gæstede Landbrug & Fødevarers Delegeretmøde. Debatten om CO2-afgiften bølgede i Herning.



Erhvervspolitik & Innovation

Med en stigende befolkning, områder i verden med fødevaremangel og en global klimaudfordring er der brug for flere nye løsninger baseret på forskning og innovation. Danmark skal vise vejen for en innovativ grøn omstilling af landbrugs- og fødevaresektoren bl.a. gennem langsigtede forskningsprojekter.

2,6 mia. kr. til grøn forskning

Landbrug & Fødevarer har spillet en aktiv rolle i at sikre, at den brede politiske aftale om offentlige forskningsmidler i 2024 prioriterede 2,6 mia.kr til grøn forskning, hvoraf en betydelig andel er afsat til fødevareklyngen, herunder til strategisk forskning, grønne missioner og fortsat støtte til landbrugsrelateret forskning. Resultatet understøtter Landbrug & Fødevarers 2030-plan, og alle medlemmer nyder godt af forskningen i grøn omstilling.

Nyt grønt videnscenter i sigte

Børne- og undervisningsminister Mattias Tesfaye præsenterede på Landbrug &

Fødevarers Delegeretmøde d. 8. november 2023 regeringens beslutning om at oprette et Videnscenter for Jord- og Landbrug. Videnscenteret skal understøtte landbrugets grønne omstilling ved at styrke erhvervsuddannelsernes mulighed for at følge med i den hastige teknologiske udvikling i en tid, hvor klimaudfordringer og bæredygtig produktion stiller store krav til dansk jord- og landbrug. Landbrug & Fødevarer har sammen med andre organisationer arbejdet for videnscenteret, da det er afgørende for at fremtidssikre landbrugsuddannelsen og sikre, at de unge, som står forrest i den grønne omstilling, bliver så dygtige som muligt.

Investering i fremtiden: Flere unge til erhvervsuddannelserne

Landbrug & Fødevarer har længe arbejdet for, at erhvervsuddannelserne skulle styrkes, og det er derfor glædeligt, at der er foreslået at afsætte 900 mio. kr. til at løfte erhvervsuddannelserne. Derudover peger foreløbige optagetal på, at der for tredje år i træk er en stigning i unge, der starter på en landbrugsskole.

En økologisk sejr

Det Økologiske Spisemærke, som ellers stod til en lukning, blev reddet i 11. time. I 2024 skal vi arbejde for, at der fra 2025 og frem findes penge til at videreføre det. Det lyder klokkeklart fra hele foodservicesektoren, at Det Økologiske Spisemærke er en stor driver for økologien i både den offentlige og private bespisning.

Grønne partnerskaber giver klimaværktøj luft under vingerne

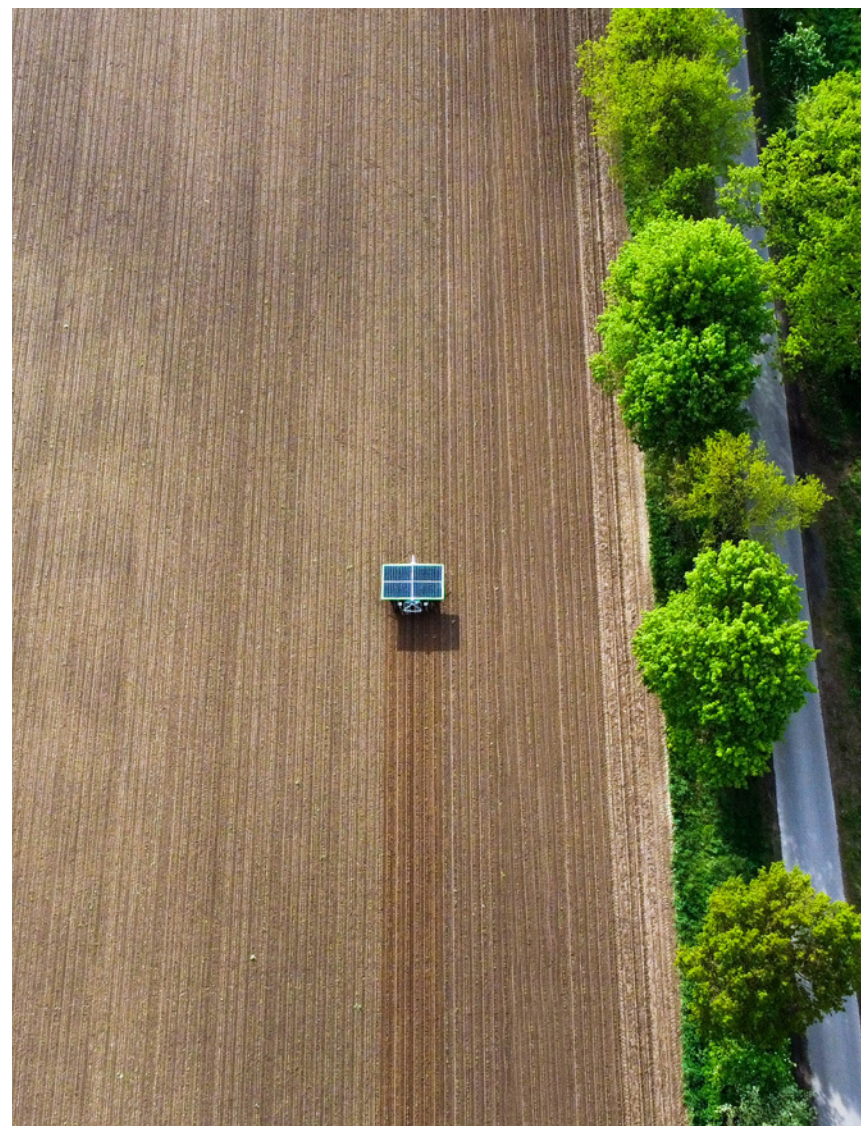
Innovationscenter for Økologisk Landbrug, der er etableret af Landbrug & Fødevarer og Økologisk Landsforening, indgik en samarbejdsaftale for at sikre en fortsat udvikling af klimaværktøjet ESGreenTool. Det betyder meget, at vi får ét samlet klimaværktøj i Danmark, som der er bred opbakning til blandt landmændene, og hvor fagligheden bag er accepteret. Værktøjet beregner klimaaftrykket for bedrifter i hele landbruget på tværs af økologer og konventionelle landmænd.

Sammen om en større dagsorden

Hver dag hjælper danske landmænd unge og voksne på kanten af arbejdsmarkedet, når de tilbyder dem et tilhørsforhold i form af et meningsfuldt job. I februar lancerede Landbrug & Fødevarer en vision for fremtidens medarbejdere og deres arbejdspladser i landbrugs- og fødevarerhvervet. Formålet er både at sikre kvalificerede medarbejdere og beslutte, hvordan vi som erhverv vil leve op til vores samfundsansvar. Der er i dag rigtig mange landmænd og virksomheder, der løfter et stort uddannelses- og beskæftigelsesansvar og sikrer, at endnu flere unge og voksne får et trygt arbejdsfællesskab. Visionen stiller skarpt på, hvordan erhvervet kan hjælpe unge i uddannelse og job. Den indeholder politiske anbefalinger og en lang liste af initiativer, som erhvervet selv kan sætte i værk.



Erhvervsuddannelserne får et finansielt løft. Grønne partnerskaber kører. Og i markerne kører fremtiden allerede, når robotterne går i krig mod ukrudtet.





Med en stigende befolkning, områder i verden med fødevaremangel og en global klimaudfordring er der brug for flere nye løsninger baseret på forskning og innovation. Den danske fødevareklynge kan vise vejen - og hente endnu flere eksportkroner til landet

Handel og eksport

I de kommende årtier vil den danske landbrugsklynge og fødevarerkompleks spille en afgørende rolle for, at vi har flere og mere bæredygtige fødevarer til et voksende antal forbrugere i hele verden. I Landbrug & Fødevarer arbejder vi for en stærk, konkurrencedygtig fødevarerklynge, der kan inspirere i forhold til bæredygtighed og den globale klimaomstilling.

Flot resultat trods politisk uro

I 2022 eksporterede landbrugskomplekset for 92,8 milliarder kroner. Taler vi fødevarerklyngen, blev der sat eksportrekord i 2023 med 199,3 milliarder kroner.

Fødevarerklyngen er en bred opgørelse af alle de økonomiske aktiviteter, der relaterer sig til fødevarerproduktion i Danmark. Den dækker også producenter, der ikke er medlem af Landbrug & Fødevarer.

Landbrugskomplekset er en delmængde af fødevarerklyngen, nemlig den del af aktiviteten, der alene kan tilskrives landbrugsproduktion i Danmark og den tæt knyttede fødevarerindustri.

Landbrugskompleksets eksport i 2022:

92,8 mia. kr.





Den høje eksport gør fødevareklyngen til et af Danmarks største eksporterhverv.

Internationalt opleves en række udfordringer for handel og globalisering. Krige og konflikter øger den politiske spænding og bidrager til geopolitisk usikkerhed. Markedsmæssigt reagerer mange lande med øget protektionisme, nye handelsbarrierer og flere nationale tilskud, som forvrider konkurrencen.

Eksportindsatsen blomstrer igen efter COVID-19

Eksport er et stort fokus for Landbrug & Fødevarer. Det var derfor glædeligt, at vores eksportfremstød kunne genoptages efter Covid-19 virusens tilbagetog og den gradvise markedsåbning.

Solidaritet og samarbejde: Fødevareklyngen bevarer et stærkt bånd til Ukraine

I 2023 gennemførte Landbrug & Fødevarer ifølge ukrainerne det største eksportfremstød til Ukraine, siden Rusland begyndte sin angrebskrig. Landbrug & Fødevarers adm. direktør Merete Juhl og fødevareminister Jacob Jensen stod i spidsen for fremstødet. Der har længe været et tæt bånd mellem den danske og ukrainske fødevareklynge. Det bånd er nærmest blevet stærkere efter krigens start, og mange af Landbrug & Fødevarers medlemmer er dybt engagerede på

den ene eller anden måde. Det gælder både med forretninger i selve landet og med de mange ukrainske flygtninge, dansk landbrug og fødevareproduktion har hjulpet med at komme i arbejde og ud i det danske samfund.

Interesse i Asien for bæredygtige produkter åbner muligheder for dansk landbrug

Der er kommet langt større fokus på bæredygtige produkter i Asien henover de sidste år, og der har fødevareklyngen en stærk position som land. Bæredygtighed som tema har ikke fyldt så meget i Asien, men de toneangivende indkøbere er nu begyndt at efterspørge det. Derfor har der i 2023 i forbindelse med ministerfremstød på toneangivende markeder som Japan, Sydkorea og Kina været en særlig prioritering af bæredygtighed og klimaeffekt af fødevareklyngens produkter og løsninger.

Danmark tager en bid af det kinesiske marked

Den internationale indsats i 2023 indeholdt det første eksportfremstød til Kina siden coronanedlukningen med en stor aftale om øget markedsadgang for oksekød til følge. Efter fire års fravær drog en delegation sammen med fødevareminister Jacob Jensen fra Danmark til Kina med flere store medlemsvirksomheder iblandt, fx Arla Foods, FOSS, Novonesis og Danish Crown. Turen skulle styrke de relationer i Kina, som har været hæmmet under coronanedlukningen. Delegationen skulle også helt konkret arbejde på markedsadgangen i



specifikke sager gennem de såkaldte protokoller. Her fik delegationen et gennembrud med en protokol der giver markedsadgang til oksekød, et estimeret potentiale på 100 millioner kroner i eksport. Der er også en stor interesse for ølproduktion i Kina, og med den høje danske kvalitet er der gode eksportpotentialer, når det gælder maltbyg.

Økologiekporten og inflationen

Inflation og stigende fødevarerpriser udfordrer. Der har været et fald i den økologiske eksport opgjort i mængder (antal økologiske varer), men højere priser får eksportværdien (pris x mængder) til at stige med 3 %. Vi sælger altså lidt færre økologiske fødevarer end tidligere, både i Danmark og til udlandet, men de er steget i pris.

Trods regeringens beslutning om at reducere midlerne til eksportfremme for økologiske varer i finansloven for 2024, er de økologiske markeder et stort fokusområde for Landbrug & Fødevarer.



Der blev eksporteret økologi for i alt 3,4 milliarder kroner.

Økologiekporten har ellers været udfordret blandt andet på grund af den høje inflation, der har gjort det sværere at sælge økologiske varer på de udenlandske markeder. Derfor er det også særligt positivt, at

eksporttallene alligevel har kunnet vækste. Trods regeringens beslutning om at reducere midlerne til eksportfremme for økologiske varer i finansloven for 2024, er de økologiske markeder et stort fokusområde for Landbrug & Fødevarer.

Styrket internationalt samarbejde

Landbrug & Fødevarer er stærkt engageret i samarbejde over grænser. Det styrker indflydelsen, forbedrer netværk og fremmer eksportmulighederne. I 2023 markerede Landbrug & Fødevarer afslutningen på det 2-årige formandskab af NBC, som omfatter de nordiske landbrugsorganisationer. Her blev der drøftet forsyningsikkerhed, klima, bæredygtighed og ligestilling, som er vigtige emner på den nordiske dagsorden.

I det europæiske andelssamarbejde i CO-GECA har der været stor aktivitet for at sikre stærke og levedygtige andelselskaber, som kan leve op til de politiske reguleringer og markedets forventninger. I den internationale landbrugsorganisation World Farmers Organisation har det været afgørende at samle landbrugsorganisationer på tværs af kontinenter for at tale med en samlet og stærk stemme i FN-organisationerne og ikke mindst ved COP28 i Dubai.

Fra hegn til håndtryk

En kinesisk delegation gæstede Landbrug & Fødevarer i december for at underskrive en samarbejdsaftale med fokus på bæredygtig



tighed og smittebeskyttelse. Delegationen besøgte også Danish Crown Beef og vildsvinehegnet. Hegnet blev sat op i 2019 ved den dansk-tyske grænse for at hindre smitte af afrikansk svinepest. Hegnet er med til at sikre tryghed, når det gælder vores eksport af grisekød. Regionalisering er generelt på agendaen i vores arbejde med asiatiske lande. Skulle Danmark blive ramt af smitsomme sygdomme som afrikansk svinepest, er det vigtigt, at vi som land stadig kan eksportere. Det kan man gøre ved at regionalisere – dvs. opdele i forskellige zoner. Det er en vigtig opgave i sig selv at skabe tillid i de udenlandske relationer, så der hersker tillid til vores system her i Danmark.

Optimismen blomstrer i Dansk Agroindustri

Efter en nedgang som følge af den økonomiske og politiske uro er optimismen tilbage hos Dansk Agroindustri's medlemsvirksomheder, viser en konjunkturundersøgelse. Knap 100 danske virksomheder, der laver landbrugsteknologi til fx markarbejde, produktion i stalde, håndtering af afgrøder og gylle samt biogasanlæg, er samlet i Dansk Agroindustri under Landbrug & Fødevarer. Agroindustriens virksomheder er mere positive, end de i snit har været de seneste ti år. På grund af den grønne omstilling og stigende befolkning vil der globalt blive investeret i landbrug, i fødevarerproduktion og i en klimavenlig, grøn dansk teknologi. Selv om en recession i Tyskland vil få stor betydning for mange danske virksomheder – også i fø-

devarerektoren – så er Tyskland stadig dansk agroindustri's største marked, og behovet for vores teknologi er stort, så der er fortsat vækst og indtjening at hente dér.

PRRS skal ud af de danske grisestalde

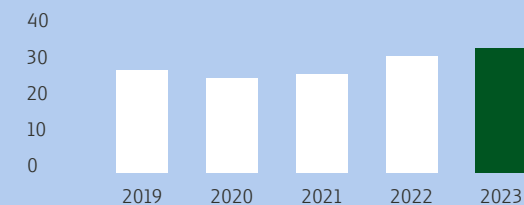
I samarbejde med andre centrale aktører har Landbrug & Fødevarer sat fokus på den smitsomme grisesygdom PRRS, der parentes bemærket ikke er farlig for mennesker.

Den målrettede tilgang har båret frugt, og i løbet af 2023 valgte et stort antal griseproducenter landet over at deltage i en PRRS-reduktionsplan med klare resultater og nedadgående smitte til følge.

En af de vigtige værktøjer er PRRS-kortet. Med kortet kan producenter, dyrlæger og rådgivere få overblik over den aktuelle PRRS-status i området. I Landbrug & Fødevarer har vi ambitionen om at komme helt af med sygdommen, der har eksisteret i Danmark siden 1992, til gavn for sundheden, dyrevelfærd og et lavt antibiotikaforbrug.

Fødevareklyngens eksport til de tre største markeder mia. kr.

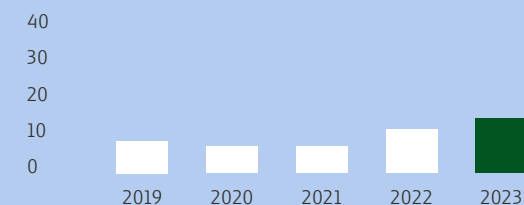
Tyskland



Storbritannien



Polen



Kilde: Landbrug & Fødevarer på baggrund af Danmarks Statistik.



Landbrug & Fødevarers 2030-plan viser vejen mod en teknologibåret grøn omstilling, så vi når vores klimamål. Landbrug & Fødevarer videregav det gode budskab til beslutningstagere med visuelt storslåede kampagner og digitalt målrettede annoncer





Landbrug & Fødevarers verden

Ny governancestruktur

Siden årsskiftet har Landbrug & Fødevarer haft tre ledelseslag i stedet for syv. Vi har nu ét samlet formandskab på seks medlemmer, et forretningsudvalg med 30 medlemmer og en bred hovedbestyrelse på 77 medlemmer. Dermed er hele governancestrukturen for de folkevalgte organer blevet forenklet og moderniseret. Alle foreninger er repræsenteret i hovedbestyrelsen og er dermed både på papiret og i dagligdagen kommet endnu mere ind i det politiske maskinrum – og sidder sammen med virksomhederne, for alle er tæt forbundne. Det er vigtigt for interessevaretagelsen, at branchen arbejder tæt sammen lokalt og nationalt – og at samarbejdet mellem de lokale foreninger og Landbrug & Fødevarer er tæt.

Landmændene

Medlemmerne i de lokale foreninger udgør fundamentet for primærsiden i Landbrug & Fødevarer. Det personlige medlemskab går gennem foreningerne som – eventuelt i samarbejde med andre – forestår de lokale og

regionale aktiviteter: Kontakten til kommuner og andre organisationer, organisatoriske aktiviteter og faglig rådgivning.

Landmændene leverer såvel animalsk som vegetabilsk produktion. Den animalske består af kød- og malkekvæg, gris og fjerkræ. Den vegetabilske består af alt godt fra marken og af gartneriproduktionen.



Medlemmerne er organiseret i 23 landboforeninger og 9 familielandbrugsforeninger.

Desuden er der dannet tre fællesforeninger, hvor en landboforening er gået sammen med en familielandbrugsforening eller en anden fællesforening.

Virksomheder og brancher

Landbrug & Fødevarers mere end 400 virksomhedsmedlemmer omfatter både store, globale virksomheder og små med ganske

få ansatte: Mejerier, slagterier, grovarevirksomheder, forædlings- og forarbejdningsvirksomheder samt handelsvirksomheder.

Ud over fødevarevirksomheder repræsenterer Landbrug & Fødevarer virksomheder, der er knyttet til erhvervet: Virksomheder, der producerer maskiner og udstyr til landbruget og fødevarebranchen; producenter af hjælpestoffer og ingredienser; samt serviceerhverv som transport, handelsvirksomheder, biogas, energivirksomheder og virksomheder inden for den finansielle sektor.

Med andre ord: Virksomheder, der har en væsentlig del af deres forretning i kraft af den store fødevareklynge i Danmark og derfor har en naturlig interesse i at være med i Landbrug & Fødevarer. En meget stor del af fødevareklyngens branchefællesskaber og brancheforeninger er også medlemmer.

Vores medarbejdere

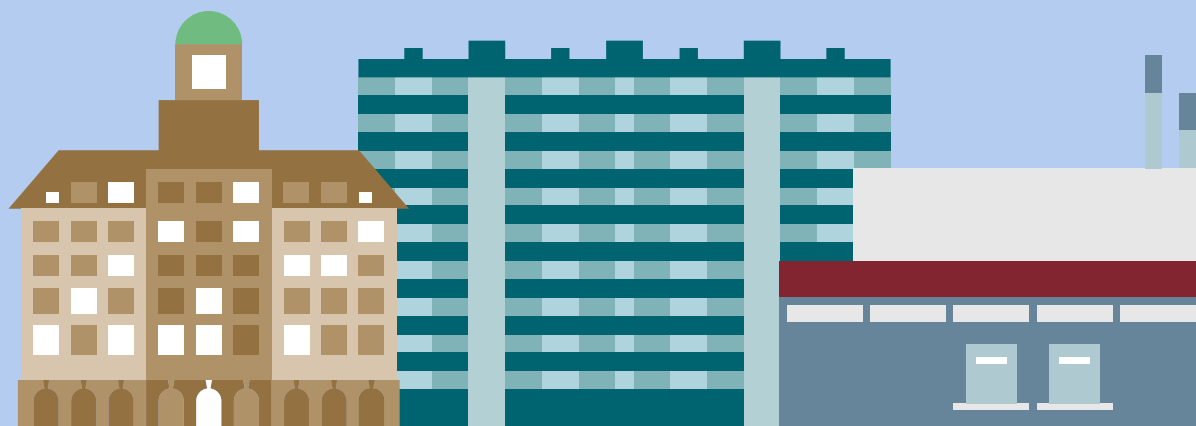
Koncernen beskæftiger i alt 638 medarbejdere – lige fra jordbrugsøkonomer og dyrlæger til økonomer, jurister og servicepersonel. Alle arbejder for en større dagsorden, hvor vi sammen fokuserer på faglighed og det at gøre en forskel. 63 procent er kvinder, 37 procent er mænd. Gennemsnitsalderen er 46,1 år.

Landbrug & Fødevarer kæmper en principiel sag

Klimabevægelsen og Dansk Vegetarisk Forening har anlagt sag mod Danish Crown,

Landbrug & Fødevarer fik flere nye fødevarevirksomheder som medlemmer i 2023

Velkommen til – vi glæder os til at udvikle erhvervet sammen



hvor de anklager virksomheden for falsk markedsføring i forbindelse med kampagnen 'Klimakontrolleret gris'. I november startede sagen i Vestre Landsret. Landbrug & Fødevarer valgte at indtræde i sagen som biintervenient. Vi mener nemlig, at sagen er principiel i og med, at den kan komme til at danne præcedens for virksomheders muligheder for at kommunikere om deres bæredygtighedstiltag. Hvis virksomheder i Danmark skal kunne differentiere deres produkter med deres klimatiltag, mener vi, at de bør kunne kommunikere det.

Madens Folkemøde favnede fødevarerfeltet

Politikere, førende forskere, erhvervsliv og organisationer fra hele Danmark diskuterede madkultur og fremtidens fødevarer til Madens Folkemøde på Lolland. Begivenheden tiltrak over 10.000 gæster og fik fremvist, hvor langt mange danske virksomheder er kommet med klimatiltag, og hvad politikerne kan gøre for at skabe de bedste rammer for klimahandling i danske virksomheder.

Københavnere smagte på erhvervet under Kulturnatten

Landbrug & Fødevarer åbnede dørene op på Kulturnatten og bød hele 2.600 besøgende velkommen. Gæsterne kunne beundre Gammel Axelborgs fine arkitektur, møde nogle af de fødevarerproducenter, som Landbrug & Fødevarer repræsenterer og smage på nogle af alle kvalitetsprodukterne. Det blev til mange meningsfulde samtaler mellem producenter og forbrugere.

Maskinerne indtog Rådhuspladsen

Mejetærskere, såmaskiner, foderrobotter og traktorer befandt sig pludselig i et uvant terræn under Golden Days Festival i København. De største, nyeste og mest skinnende maskiner fik lov til at stå midt på Rådhuspladsen, så københavnere i alle aldre kunne blive klogere på deres funktioner.

Landbrug & Fødevarer og Tænk tanken Europa i parløb

Mange af Danmarks udfordringer kræver internationale løsninger. Landbrug & Fødevarer blev medlem af Tænk tanken Europa, som samler danske og internationale teoretikere og praktikere for at diskutere væsentlige temaer og dagsordener. Tænk tanken får mulighed for at trække på Landbrug & Fødevarers viden og ekspertise om EU's landbrugspolitik, fremtidens fødevarer og den grønne omstilling.

Planteværket skubber på den planterige dagsorden

Branchefællesskabet Planteværket oplevede en imponerende vækst, og i 2023 fordoblede Planteværket sit medlemstal og tæller nu 40 medlemmer. Planteværket er til for at styrke værdikæde og afsætning af både råvarer og forarbejdede produkter i en tid, hvor efterspørgslen stiger. Planteværket hjælper medlemmerne med at skabe kommercielt samarbejde og udvide markedet.





Dansk landbrug skal have bedre muligheder for at gå i arv. En lang række unge landmænd står allerede klar til at løfte opgaven med at videreføre og udvikle fremtidens fødevareproduktion.



DanBred P/S

Fremgang for selskabet i 2023

DanBred P/S, som er internationalt kendt for grisegenetik i verdensklasse, fik et år med et resultat og en indtjening, som både var bedre end forventet og på et højere niveau end i 2022.

Gennem 2023 har den vesteuropæiske griseproduktion fortsat været vigende efter et kraftigt fald i 2022. DanBred har i regnskabsåret vundet markedsandele, især på det danske marked. I Asien og Østeuropa har optimismen været større og aktivitetsniveauet stigende i løbet af året. Også her har DanBred vundet markedsandele på flere nøglemarkeder.

DanBred har realiseret en omsætning, som er 15 % højere end 2022. Omsætningen ender på 1.096 mio. kr., og resultatet efter skat er positivt på 7,6 mio. kr. En turn-around efter sidste års underskud på 247,9 mio. kr.

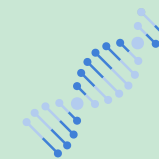
Virksomhedens primære aktiviteter understøttes af forsknings- og udviklingsaktiviteter, der skal sikre produktionsoptimering hos DanBreds kunder. Målet

er at sikre veldokumenterede tilbud, som harmonerer med markedsefterspørgslen og supplerer de genetiske produktudbud.

I løbet af 2023 er der både ansat en ny administrerende direktør, Torben Aarris, og en ny økonomidirektør, Christen Steffensen.

DanBred P/S arbejder med et meget konkurrencepræget segment, hvor de globale markeder fortsat er pressede. Alligevel markerede 2023 et vigtigt økonomisk vendepunkt både for selskabet og for efterspørgslen efter konkurrencedygtig grisegenetik.

www.danbred.com



DanBred har formået at vinde markedsandele på de danske, europæiske og oversøiske markeder i løbet af 2023.

15 %

Det lykkedes selskabet at realisere en omsætning, som er 15 % højere end 2022.



Resultatet efter skat er positivt på 7,6 millioner kroner.



LandbrugsMedierne P/S

Vandring fra print til digitalt giver rystelser

Det danske mediebillede var generelt præget af store forskydninger i de tektoniske plader i annoncegeografien, hvor vandringen fra print til digital fortsatte med uformindsket styrke forstærket af stigende priser på energi og højere renter. De forandringer påvirkede også LandbrugsMedierne og satte sit præg på årsresultatet med faldende omsætning og et underskud på 6 millioner kroner.

Stort set alle mediehuse var derfor igennem én eller flere sparerunder, hvilket også gjaldt LandbrugsMedierne. Afskedigelser og andre besparelser kunne ikke undgås, men de blev alle gennemført ud fra princippet om ikke at ramme strategikritiske områder, da den løbende omstilling fra print til digital er uundgåelig og i fuld gang. Flere af besparelserne får først fuld effekt i 2024.

Sideløbende med de store forskydninger på annoncefrenten skød LandbrugsMedierne i 2023 en stor digital satsning i gang i form af en helt ny digital abonnementspakke kaldet 'Alt digitalt'. I brede termer samler abonnementet al den journalistik,

der tidligere er blevet udgivet i månedsmagasinerne 'Gris', 'Kvæg', 'Mark' og 'TraktorTech' i ét abonnement, hvor kunderne kan tilgå alt dette stof i form af enkeltartikler på landbrugsavisen.dk.

Nært forbundet med denne abonnementspakke er et samarbejde med LandboUngdom, hvis medlemmer nu har adgang til alt produceret indhold hos LandbrugsMedierne. Et samarbejde, som selskabet i en tre-årig periode har fået fondsstøtte til fra 'Foreningen Plan Danmark' – herunder også et helt nyt produkt i form af webserien 'På den anden Side', hvor to unge fra henholdsvis by og land er værter.

www.landbrugsmedierne.dk



Vandring fra print til digitalt med medfølgende effekt på annoncering havde betydelig virkning på LandbrugsMedierne økonomi med en faldende omsætning og et underskud på 6 millioner kroner til følge. En sparerunde giver forventet bedre balance i 2024.

'Alt digitalt'

En ny, digital abonnementspakke med navnet 'Alt digitalt' blev lanceret som en stor, strategisk satsning.



Med fondsstøtte får medlemmer i LandboUngdom adgang til al indhold hos LandbrugsMedierne. I webserien "På Den Anden Side" er to unge fra henholdsvis by og land værter.



🔍
Agro Food Park er den danske fødevarerklusters innovative kraftcenter ejet af Landbrug & Fødevarer



Agro Food Park Renovering og ESG på dagsordenen

Agro Food Park har i 2023 fremsat ønsker for områdets fremtidige udvikling i høringsprocessen forud for Aarhus Kommunes nye planstrategi og kommende kommuneplan. Visionen er, at Agro Food Park udvikles i retning af et innovativt distrikt og dermed skaber endnu bedre rammer for flere virksomheder.

Et innovativt distrikt er ikke kun et erhvervs- og innovationsområde, men et sted hvor man kan arbejde, lære, leve og opleve. Det betyder, at de virksomhedsrettede faciliteter bør suppleres med servicefunktioner, boliger og oplevelser. Agro Food Park ønsker samtidig at fortsætte med at sætte fokus på en bredere dagsorden, særligt sundhed og grøn energi, fordi disse områder er tæt beslægtede og forbundne med fødevarer og landbrug.

Agro Food Park har igennem en årrække arbejdet med professionalisering af ejendomsdrift og opdatering af faciliteterne i de ældre bygninger. Målet er at sikre, at bygningerne fortsat er attraktive udlejningsbygninger for lejere i årene frem.

Bygningen Agro Food Park 26 kom i 2023 i hovedtræk rigtig godt igennem første fulde driftsår.

I 2023 har ESG-dagsordenen fyldt. I kantinen i Agro Food Park 26 testede vi igennem et pilotprojekt,

hvordan fremtidens kantine smager, baseret på Fødevarestyrelsens officielle kostråd om en sund og bæredygtig kost. Fokus var på flere velsmagende grøntsager og bælgrugter, masser af fuldkorn og flere planteproteiner med det formål at sikre et lavere CO2-aftryk. Den måned, projektet varede, reducerede kantinen sit CO2-aftryk med 60% og havde en brugertilfredshed på 92%. Efterfølgende har vores leverandør tilpasset menuen med både klimaet og brugernes tilfredshed for øje.

Agro Food Park indgik i 2023 en aftale med den lokale socialøkonomiske virksomhed Skejby Rangers. De har til formål at skabe arbejdspladser til mennesker som har været sygdomsramte, har handicap eller andet forhold, som har givet en varig arbejdsnedsættelse. Der er i dag tilknyttet syv fleksjobbere til opgaverne i Agro Food Park, og de har været aktiveret 1.480 timer i 2023.

For alle Landbrug & Fødevarers ejendomme er der i 2023 arbejdet målrettet mod en ISO50001 – certificering. Det er en ISO-certificering i energiledelse, som har til formål at mindske det samlede energiforbrug i ejendommene.

www.agrofoodpark.dk



Et pilotprojekt med målet om en mere bæredygtig kantine i Agro Food Park 26 lykkedes både med at sænke CO2-aftrykket og bevare velsmagen.



I samarbejde med den socialøkonomiske virksomhed Skejby Rangers har Agro Food Park givet beskæftigelse til syv fleksjobbere, som bl.a. vedligeholder de grønne udenomsarealer.



Der arbejdes målrettet på energiledelse, som skal mindske energiforbruget i Agro Food Park.

Samfundsansvar

Landbrug & Fødevarer arbejder kontinuerligt på at skabe gode og trygge forhold for alle vores medarbejdere og for at nedbringe klimaaftrykket fra vores ejendomme.



Landbrug & Fødevarers politikker

- Politik for forebyggelse af hvidvask, terrorisme
- Whistleblowerpolitik
- Privatlivspolitik
- It-sikkerhedspolitik
- Politik for dataetik
- Livsfasepolitik
- Seniorpolitik
- Persondatapolitik
- Politik for det underrepræsenterede køn
- Barselspolitik
- Politik for krænkende og upassende adfærd
- Politik for hjemmearbejde



Fokus på bæredygtighed i ejendommene

En væsentlig kilde til negativ påvirkning af klimet er CO₂-udledning fra opførelse og drift af ejendomme. En af måderne at håndtere denne negative påvirkning på er ved at arbejde med optimering af bygningernes drift og ressourceforbrug. Certificeringer med fokus på optimering af bygningers energiforbrug og bæredygtighed er et værktøj, som fortsat har stor fokus i Landbrug & Fødevarer. I det hele taget forventer vi, at vores arbejde med bæredygtighed og energiledelse vil mindske vores samlede energiforbrug over år.

Ny certificering materialiserer sig

I 2023 udmøntede arbejdet med energiledelse sig i en ISO 50001: Energiledelse certificering. Certificeringen omfatter alle Landbrug & Fødevarers kontor- og konferenceejendomme. ISO 50001 er et ledelsessystem med fokus på kontinuerlig forbedring af bygningernes energipræstation.

Landbrug & Fødevarer som organisation

For os i Landbrug & Fødevarer er et sikkert, retfærdigt og fair samfund naturligt funderet på ligestilling, respekt, inklusion, arbejdstagerrettigheder, sikkerhed og sundhed. Det menneskesyn udgør den røde tråd i vores personalehåndbog, hvor væsentlige politikker løbende bidrager til at sætte rammer og mål for Landbrug & Fødevarer som arbejdsplads.

Når vi rekrutterer i Landbrug & Fødevarer, lægger vi først og fremmest vægt på kandi-

datens faglighed og personlighed. Men vi er også en arbejdsplads med plads til forskelligheder, og vi betragter mangfoldighed som en styrke. Derfor opfordrer vi alle med de rette kompetencer til at søge stillingerne - uanset etnisk tilhørsforhold, religion, kønsidentitet og alder.

Livsfasen med mindre børn

Medarbejdere med små børn er ofte udfordrede, når børnene bliver syge. Derfor giver Landbrug & Fødevarer dem muligheden for både at holde barnets første og anden sygedag.

Orlovsmuligheder

Står en medarbejder på et tidspunkt i arbejdslivet med et behov for en kortere eller længere arbejdsfri periode, ser Landbrug & Fødevarer positivt på muligheden for at bevillige orlov uden løn.

Fleksibilitet til omsorg for nære pårørende

Der kan opstå behov for at hjælpe og støtte nære pårørende, for eksempel ægtefæller eller syge forældre, når de skal til lægen eller lignende. Landbrug & Fødevarer er i den sammenhæng fleksibel: Arbejdstiden kan placeres, så der er frihed til at drage omsorg for familien.

Seniorpolitik

Seniorpolitikken i Landbrug & Fødevarer handler ikke om at sige farvel, men om at fastholde og sige goddag til nye udfor-

dringer og nye muligheder i en sen fase af arbejdslivet. Seniorpolitikken er et redskab, som sikrer, at ønsker, mål og muligheder kan realiseres til gavn for både den enkelte medarbejder og for Landbrug & Fødevarer. Overgangen fra et aktivt arbejdsliv til pensionstilværelsen kan for nogen opleves som en stor omvæltning. Alle medarbejdere, der er fyldt 60, bliver tilbudt at deltage i et senior-kursus for at lette overgangen. Landbrug & Fødevarer er særligt imødekommende over for eventuelle ønsker om ændrede arbejds-vilkår, for eksempel nedsat tid, mindre ansvar eller nye typer opgaver.

Sammen om en større dagsorden

I 2023 lancerede Landbrug & Fødevarer en vision for fremtidens medarbejdere og deres arbejdspladser i landbrugs- og fødevarerhvervet. Formålet er at sikre kvalificerede medarbejdere, men det handler også om leve op til vores samfundsansvar. Visionen stiller skarpt på, hvordan erhvervet kan hjælpe unge i uddannelse og job, så endnu flere unge og voksne på kanten af arbejdsmarkedet får et trygt arbejdsfællesskab. Den indeholder politiske anbefalinger og en lang liste af initiativer, som erhvervet selv kan sætte i værk.

Vores bidrag

Vi har et ansvar over for det samfund, vi er en del af. Vi kan og skal skabe vækst og indtjening i fødevarereklyngen i balance med – og med bidrag til – det omkringliggende samfund.

Ved at innovere, udvikle og anvende nye teknologier og digitale løsninger kan vi udnytte ressourcerne bedre, øge bæredygtigheden og skabe nye forretningsmuligheder højere oppe i værdikæden. Vi kan kun lykkes i tæt samarbejde og samspil med vores medlemmer, kunder og medarbejdere.

Læs hele rapporten om samfundsansvar her:

<https://lf.dk/om-os/aarsrapporter/samfundsansvar-2023>

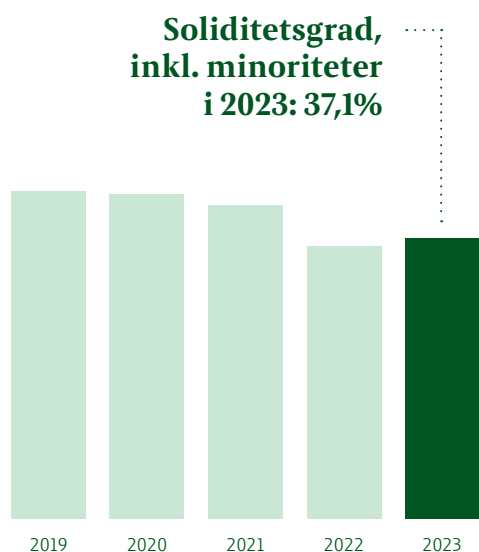
For redegørelse for dataetik henviser vi til:

<https://lf.dk/om-os/politik-for-dataetik>



Kartoflen er en fast makker til den brune sovs og hakkebøffen. Men vingummier og ost baseret på kartofler – det udvikler KMC også.

Udvikling i aktiviteter og økonomiske forhold



Årets resultat

Landbrug & Fødevarer-koncernen havde i 2023 et resultat efter skat på 24 mio. kr. Minoriteters andel heraf udgjorde 4 mio. kr. svarende til, at moderforeningen viste et resultat på 20 mio. kr., hvilket er tilfredsstillende.

Koncernens resultat udviste i 2023 en stigning i forhold til 2022 på 246 mio. kr. Den positive udvikling skyldes hovedsageligt den negative resultatpåvirkning fra DanBred P/S i 2022, som påvirkede resultatet hos Landbrug & Fødevarer med minus 247 mio. kr.

Landbrug & Fødevarer-koncernens nettoomsætning er i 2023 1.868 mio. kr. mod 1.720 mio. kr. i 2022. Stigningen forklares primært med en stigning i DanBreds omsætning på 145 mio. kr.

Omkostninger eksklusive af- og nedskrivninger udgjorde 1.768 mio. kr. i 2023 mod 1.779 mio. kr. i 2022. Faldet skyldes færre omkostninger til revisor.

Af- og nedskrivninger udgjorde 55 mio. kr., hvilket er 109 mio. kr. mindre end i 2022. Udviklingen skyldes overvejende nedskrivning på immaterielle aktiver i DanBred med nettoeffekt på 101 mio. kr. i 2022.

Driftsresultatet udgjorde 45 mio. kr. i 2023 mod -223 mio. kr. i 2022, hvor udviklingen primært forklares af den positive udvikling i DanBred P/S.

Finansielle indtægter og omkostninger udgjorde -19 mio. kr. i 2023 mod 2 mio. kr. i 2022. Den negative udvikling skyldes især en realiseret kursgevinst på 27 mio. kr. i 2022.

Der er udgiftsført 2 mio.kr. skat i koncernen for 2023.

Forventet udvikling

Det forventes, at den samlede omsætning i 2024 vil opleve en mindre vækst sammenlignet med 2023.

Der forventes et positivt resultat omkring 7-17 mio. kr. før den negative effekt fra nødvendige sanerings- og renoveringsarbejder på Axelborg i de næste par år. Resultateffekten fra sanerings- og renoveringsarbejdet er usikker. Yderligere vil genhusning resultere i øgede huslejeudgifter, samtidig med at lejeindtægterne midlertidigt vil falde på grund af færre lejere. Derudover vil der være engangsudgifter forbundet med flytningen i 2024.

DanBred forventer et stabiliseret marked i Danmark og Vesteuropa med enkelte undtagelser, hvor helt særlige markedsforhold kan resultere i et lavere salg af DanBred dyr. Selskabet har fortsat positive forventninger til nøglemarkeder i Østeuropa og Asien, hvor DanBred har opbygget en stærk pipeline af kommende projektsalg. Samlet forventer selskabet således en marginal positiv vækst i omsætningen for 2024 og en fortsat øget indtjeningssevne som følge af stigende produktivitet.

Risikostyring

Risikostyring hos Landbrug & Fødevarer står over for flere typer af risici, herunder

interne operationelle risici og eksterne markedsrelaterede, politiske og makroøkonomiske risici. Effektiv risikostyring i Landbrug & Fødevarer er en integreret del af organisationens ledelsesmæssige ansvar og forretningsdrift. Risikoarbejdets systematiske udførelse bidrager til at skabe et risikobillede af hele koncernen med henblik på at tilføre den værdi, som gør det muligt at realisere de strategiske og forretningsmæssige mål. Landbrug & Fødevarers tilgang til risikostyring er en proces, der dækker forretningsenheder på tværs af organisationen. Tilgangen er baseret på det strategiske niveau med henblik på at sikre, at de risici, som er forbundet med at gennemføre koncernens strategi, identificeres, og at der tages de relevante forholdsregler.

Særlige risici

I flere dele af koncernen gennemføres projekter støttet af både nationale midler og midler fra EU. Der er væsentlige risici forbundet med at gennemføre disse projekter, idet en mangelfuld projektudførelse eller dokumentation kan resultere i tilbagebetalingskrav. I Landbrug & Fødevarer håndteres disse risici ved at udarbejde procesbeskrivelser for de enkelte dele af gennemførelsen af projekterne og relevante kontroller heraf.

Finansielle risici

Landbrug & Fødevarer har finansieret ejerskabet af ejendomme og conferencecentre med realkreditlån, hvoraf 68% er opta-



Landbrug & Fødevarer-koncernen havde i 2023 et resultat efter skat på 24 mio. kr.

get med fast lav rente. Det er ledelsens vurdering, at foreningens eksponering ved udsving i renteniveauet således er tilstrækkeligt afdækket.

Miljømæssige forhold

Foreningens art og virksomhed gør, at der ikke er særlig påvirkning af det eksterne miljø.

Forskning og udviklingsaktiviteter

Foreningen gennemfører udviklingsprojekter i beskedent omfang og aktiverer værdien heraf, som beskrevet i regnskabsnoten om immaterielle anlægsaktiver.

Filialer og selskaber i udlandet

Foreningens repræsentationer i Bruxelles, Tokyo og Shanghai driver ikke kommerciel

virksomhed. DanBred P/S ejer filialer og selskaber i blandt andet Tyskland, Belgien, Nederlandene, Frankrig og Spanien som led i virksomhed på disse markeder.

Ligestilling mellem kønnene

Det er Landbrug & Fødevarers overbevisning, at en ligelig fordeling i kønnene (m/k) på alle niveauer i organisationen bidrager til større mangfoldighed i visioner, tanker, holdninger og dermed til de beslutninger, der bliver truffet. Det vil i sidste ende bidrage til bedre og mere værdifulde resultater. Landbrug & Fødevarer stræber derfor efter en ligelig kønsfordeling. Samlet set er 63 procent af medarbejderne kvinder og 37 procent mænd.

I den samlede ledelse er der 46 procent kvinder og 54 procent mænd. Dette vurderes at være en passende balance. Direktionen består af tre personer: En kvinde og to mænd. Denne balance anses også for passende. I ledelseslaget under direktionen er der 33 procent kvinder og 67 procent mænd. Der er opstillet mål om at øge antallet af kvinder i dette ledelseslag, så der i 2026 er mindst 34 procent kvinder og i 2030 mindst 40 procent kvinder. Målene er i 2023 søgt nået gennem rekrutteringspraksis, kompetence- og karriereudviklings tiltag, samt fremfremelsespraksis. Det er de samme redskaber, som vil blive anvendt i de kommende år.

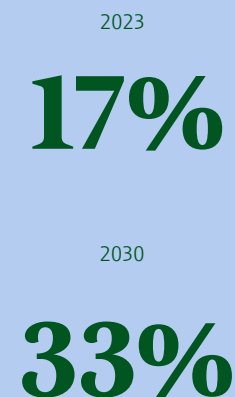
Bestyrelsen har tillige sat sig det mål, at den kvindelige bestyrelsesrepræsentation hæves til 33 procent inden udgangen af 2030. Bestyrelsen består i dag af seks medlemmer, heraf fem mænd (83 procent) og én kvinde (17 procent).

Bestyrelsen vælges demokratisk af medlemmerne. Der har ikke på noget tidspunkt i regnskabsåret været opstillet flere end det ene eksisterende kvindelige medlem som kandidat til bestyrelsen. Målet for 2030 vil blive søgt nået ved at opfordre til, at flere personer af det underrepræsenterede køn deltager i foreningsarbejdet, hvilket kan danne grundlag for at nå de 33 procent.

5-års oversigt

	2023	2024	2025	2026	2027
Øverste ledelsesorgan (Bestyrelsen)					
Samlet antal medlemmer	6				
Underrepræsenteret køn i pct.	17%				
Måltal i pct	33%				
Årstal for opfyldelse af måltal	2030				
Øvrige ledelsesniveauer					
Samlet antal medlemmer	20				
Underrepræsenteret køn i pct.	30%				
Måltal i pct	40%				
Årstal for opfyldelse af måltal	2030				

Ønsket udvikling i procentandel kvindelige bestyrelsesmedlemmer:



Hoved- og nøgletal

Hovedtal (mio. kr.)	2023	2022	2021*	2020	2019
Nettoomsætning	1.868	1.720	1.686	2.327	2.238
Bruttoresultat	545	382	600	807	772
Driftsresultat	45	-223	52	68	47
Resultat af finansielle poster	-19	2	-5	-4	1
Årets resultat (inkl. minoriteter)	24	-222	31	62	45
Årets resultat (ekskl. minoriteter)	20	-101	30	38	27
Samlede aktiver	1.930	1.916	2.313	2.305	2.170
Investeringer i materielle anlægsaktiver	42	90	135	54	34
Egenkapital (inkl. minoriteter)	715	691	963	990	940
Egenkapital (ekskl. minoriteter)	505	485	636	640	598
Nøgletal (%)					
Bruttomargin	29,2	22,2	35,5	34,6	34,5
Egenkapitalens forrentning	3,4	-27,2	3,3	6,4	4,9
Soliditetsgrad	37,1	36,1	41,4	42,9	43,3
Overskudsgrad	2,4	-13,0	3,0	2,9	2,1
Likviditetsgrad	132,5	140,8	143,7	175,7	174,9
Afkastningsgrad	2,3	-11,6	2,2	2,9	2,2

Nøgletallene er udarbejdet i overensstemmelse med Den Danske Finansanalytikerforenings anbefalinger og vejledning. Der henvises til definitioner i afsnittet om regnskabspraksis.

* Hoved- og nøgletal er påvirket af udskilte aktiviteter pr. 1. januar 2022.

Årsregnskab 2023

Indhold

Anvendt regnskabspraksis	45	Note 13. Andre tilgodehavender	60	Note 4. Andre finansielle indtægter	69
Koncernens regnskab		Note 14. Periodeafgrænsningsposter	60	Note 5. Andre finansielle omkostninger	69
Koncernens resultatopgørelse	52	Note 15. Hensættelse til pensioner	60	Note 6. Skat	69
Koncernens balance, aktiver	53	Note 16. Langfristede gældsforpligtelser	61	Note 7. Resultatdisponering	69
Koncernens balance, passiver	54	Note 17. Anden gæld	61	Note 8. Immaterielle anlægsaktiver	69
Koncernens egenkapitalopgørelse	55	Note 18. Periodeafgrænsningsposter	61	Note 9. Materielle anlægsaktiver	70
Koncernens pengestrømsopgørelse	56	Note 19. Ændring i arbejdskapital	61	Note 10. Finansielle anlægsaktiver	70
Koncernens noter		Note 20. Eventualforpligtelser	62	Note 11. Periodeafgrænsningsposter	71
Note 1. Nettoomsætning	57	Note 21. Pantsætninger og sikkerhedsstillelser ...	62	Note 12. Hensættelse til pensioner	71
Note 2. Honorar til revisor	57	Note 22. Dagsværdioplysninger	62	Note 13. Langfristede gældsforpligtelser	71
Note 3. Personaleomkostninger	57	Moderforeningens regnskab		Note 14. Anden gæld	71
Note 4. Af- og nedskrivninger	57	Moderforeningens resultatopgørelse	64	Note 15. Periodeafgrænsningsposter	71
Note 5. Andre finansielle indtægter	58	Moderforeningens balance, aktiver	65	Note 16. Eventualforpligtelser	72
Note 6. Andre finansielle omkostninger	58	Moderforeningens balance, passiver	66	Note 17. Pantsætninger og sikkerhedsstillelser ...	72
Note 7. Skat af årets resultat	58	Moderforeningens egenkapitalopgørelse	67	Note 18. Dagsværdioplysninger	72
Note 8. Immaterielle anlægsaktiver	58	Moderforeningens noter		Ledelsespåtegning	73
Note 9. Materielle anlægsaktiver	59	Note 1. Nettoomsætning	68	Den uafhængige revisors revisionspåtegning	74
Note 10. Finansielle anlægsaktiver	59	Note 2. Personaleomkostninger	68		
Note 11. Dattervirksomheder	60	Note 3. Af- og nedskrivninger	68		
Note 12. Associerede virksomheder & kapitalinteresser	60				

Anvendt regnskabspraksis

Regnskabsklasse

Årsrapporten er aflagt i overensstemmelse med årsregnskabslovens bestemmelser for regnskabsklasse C (stor).

Årsrapporten er aflagt efter samme regnskabspraksis som sidste år. Koncern- og årsregnskabet for 2023 er aflagt i DKK.

Generelt om indregning og måling

Aktiver indregnes i balancen, når det som følge af en tidligere begivenhed er sandsynligt, at fremtidige økonomiske fordele vil tilflyde virksomheden, og aktivets værdi kan måles pålideligt.

Forpligtelser indregnes i balancen, når virksomheden som følge af en tidligere begivenhed har en retlig eller faktisk forpligtelse, og det er sandsynligt, at fremtidige økonomiske fordele vil fragå virksomheden, og forpligtelsens værdi kan måles pålideligt.

Ved første indregning måles aktiver og forpligtelser til kostpris. Måling efter første indregning sker som beskrevet for hver enkelt regnskabspost nedenfor.

Indtægter indregnes i resultatopgørelsen i takt med, at de indtjenes. Herudover indregnes værdireguleringer af finansielle aktiver og forpligtelser, der måles til dagsværdi eller amortiseret kostpris. Endvidere indregnes i resultatopgørelsen alle omkostninger, der er

afholdt for at opnå årets indtjening, herunder afskrivninger, nedskrivninger og hensatte forpligtelser samt tilbageførsler som følge af ændrede regnskabsmæssige skøn af beløb, der tidligere har været indregnet i resultatopgørelsen.

Ved indregning og måling tages hensyn til forudsigelige risici og tab, der fremkommer, inden årsrapporten aflægges, og som be- eller afkræfter forhold, der eksisterede på balancedagen.

Koncernregnskabet

Koncernregnskabet omfatter moderforeningen og de virksomheder (dattervirksomheder), som kontrolleres af moderforeningen.

Moderforeningen anses for at have kontrol, når den direkte eller indirekte ejer mere end 50% af stemmerettighederne eller på anden måde kan udøve eller faktisk udøver bestemmende indflydelse. Virksomheder, hvori koncernen direkte eller indirekte besidder mellem 20% og 50% af stemmerettighederne og udøver betydelig, men ikke bestemmende indflydelse, betragtes som associerede virksomheder.

Konsolideringsprincipper

Koncernregnskabet udarbejdes på grundlag af regnskaber for moderforeningen og dens dattervirksomheder. Udarbejdelse af

koncernregnskabet sker ved sammenlægning af regnskabsposter af ensartet karakter. Ved konsolideringen foretages eliminering af koncerninterne indtægter og omkostninger, interne mellemværender og udbytter samt fortjenester og tab ved transaktioner mellem de konsoliderede virksomheder. De regnskaber, der anvendes til brug for konsolideringen, udarbejdes i overensstemmelse med koncernens regnskabspraksis.

I koncernregnskabet indregnes dattervirksomhedernes regnskabsposter 100%. Minoritetsinteressernes forholdsmæssige andel af resultatet og nettoaktiverne præsenteres som særskilte poster i henholdsvis resultatopgørelsen og balancen.

Kapitalandele i dattervirksomheder udlignes med den forholdsmæssige andel af dattervirksomhedernes netto-aktiver på overtagelsestidspunktet opgjort til dagsværdi.

Virksomhedssammenslutninger

Nyerhvervede eller nystiftede virksomheder indregnes i koncernregnskabet fra henholdsvis overtagelsestidspunktet og stiftelsestidspunktet. Solgte eller afviklede virksomheder indregnes i den konsoliderede resultatopgørelse frem til henholdsvis afståelsestidspunktet og afviklingstidspunktet.

Ved køb af nye virksomheder anvendes overtagelsesmetoden, hvorefter de nytilkøbte virksomheders identificerbare aktiver og for-

pligtelser måles til dagsværdi på overtagelsestidspunktet. Der hensættes til dækning af omkostninger ved besluttede og offentliggjorte omstruktureringer i den erhvervede virksomhed i forbindelse med overtagelsen. Der tages hensyn til skatteeffekten af de foretagne omvurderinger.

Ved koncerninterne virksomhedssammenslutninger indregnes overtagne aktiver og forpligtelser til regnskabsmæssige værdier i henhold til årsregnskabslovens §123 stk. 2 hvilket betyder, at de regnskabsmæssige værdier indregnes pr. erhvervelsestidspunktet uden tilpasning af sammenligningstal.

Positive forskelsbeløb (goodwill) mellem kostprisen for den erhvervede kapitalandel og dagsværdien af de overtagne aktiver og forpligtelser indregnes under immaterielle anlægsaktiver og afskrives systematisk over resultatopgørelsen efter en individuel vurdering af brugstiden, dog maksimalt 20 år. Negative forskelsbeløb (negativ goodwill), der modsvarer en forventet ugunstig udvikling i de pågældende virksomheder, indregnes i balancen som en særskilt periodeafgrænsningspost og indregnes i resultatopgørelsen, i takt med at den ugunstige udvikling realiseres.

Fortjeneste eller tab ved afhændelse af kapitalandele

Fortjeneste eller tab ved afhændelse eller afvikling af dattervirksomheder opgøres

som forskellen mellem salgssummen eller afviklingssummen og den regnskabsmæssige værdi af nettoaktiverne på henholdsvis afhændelses- og afviklingstidspunktet, inklusive ikke afskrevet goodwill samt forventede omkostninger til salg eller afvikling.

Omregning af fremmed valuta

Som præsentationsvaluta benyttes danske kroner. Alle andre valutaer anses som fremmed valuta.

Transaktioner i fremmed valuta omregnes til transaktionsdagens kurs. Gevinster og tab, der opstår på grund af forskelle mellem transaktionsdagens kurs og kursen på betalingsdagen, indregnes i resultatopgørelsen som en finansiel post.

Tilgodehavender, gæld og andre monetære poster i fremmed valuta, som ikke er afregnet på balancedagen, omregnes til balancedagens kurs. Forskellen mellem balancedagens kurs og transaktionsdagens kurs indregnes i resultatopgørelsen som en finansiel post.

Resultatopgørelsen for udenlandske dattervirksomheder og associerede virksomheder, der er selvstændige enheder, omregnes til transaktionsdagens kurs eller en tilnærmet gennemsnitskurs. Balanceposterne omregnes til balancedagens kurs. Valutakursreguleringer, der opstår ved omregning af egenkapitaler primo året og valutakursreguleringer, der opstår som følge af omregning

af resultatopgørelsen til balancedagens kurs, indregnes direkte i egenkapitalen.

Resultatopgørelse

Nettoomsætning

Nettoomsætning indregnes i resultatopgørelsen, når levering og risikoovergang til køber har fundet sted. Nettoomsætning indregnes eksklusive moms, afgifter og rabatter i forbindelse med salget og måles til salgsværdien af det fastsatte vederlag.

Tilskud vedrørende projekter indregnes i takt med, at der erhverves ret hertil.

Lejeindtægter indregnes lineært over lejeperioden.

Segmentoplysninger om nettoomsætning

Oplysninger om aktiviteter og geografiske markeder er baseret på koncernens afkast og risici samt ud fra den interne økonomistyring. Forretningssegmenter anses som det primære segmentområde.

Andre driftsindtægter

Andre driftsindtægter omfatter indtægter af sekundær karakter set i forhold til virksomhedens hovedaktivitet.

Andre eksterne omkostninger

Andre eksterne omkostninger omfatter omkostninger, der vedrører virksomhedens

primære aktiviteter, herunder lokaleomkostninger, kontorholdsomkostninger, salgsfremmende omkostninger mv. I posten indgår endvidere nedskrivninger af tilgodehavender indregnet under omsætningsaktiver. Under andre eksterne omkostninger indregnes tillige forskningsomkostninger og omkostninger vedrørende udviklingsprojekter, der ikke opfylder kriterierne for indregning i balancen.

Personaleomkostninger

Personaleomkostninger omfatter løn og gager såvel som omkostninger til social sikring, pensioner o.l. for virksomhedens medarbejdere.

Af- og nedskrivninger

Af- og nedskrivninger af materielle og immaterielle anlægsaktiver består af regnskabsårets af- og nedskrivninger opgjort ud fra henholdsvis de fastsatte restværdier og brugstider for de enkelte aktiver og gennemførte nedskrivningstest og af gevinster og tab ved salg af materielle og immaterielle anlægsaktiver.

Indtægter af kapitalandele i tilknyttede virksomheder

Indtægter af kapitalandele i tilknyttede virksomheder omfatter den forholdsmæssige andel af de enkelte dattervirksomheders resultat efter fuld eliminering af interne avancer og tab.

Indtægter af kapitalandele i associerede virksomheder

Indtægter af kapitalandele i associerede virksomheder omfatter den forholdsmæssige andel af de enkelte associerede virksomheders resultat efter eliminering af interne avancer og tab.

Indtægter af andre finansielle anlægsaktiver

Indtægter af andre finansielle anlægsaktiver omfatter afkast i form af renter, udbytte o.l. af finansielle anlægsaktiver, der ikke er kapitalandele i tilknyttede eller associerede virksomheder.

Andre finansielle indtægter

Andre finansielle indtægter består af modtagne udbytter o.l. fra andre værdipapirer og kapitalandele, renteindtægter, herunder renteindtægter fra tilgodehavender hos tilknyttede virksomheder, nettokursgevinster vedrørende værdipapirer, gæld og transaktioner i fremmed valuta.

Nedskrivning af finansielle aktiver

Nedskrivning af finansielle aktiver omfatter nedskrivning af finansielle aktiver, der ikke løbende måles til dagsværdi.

Andre finansielle omkostninger

Andre finansielle omkostninger består af renteomkostninger, herunder renteomkostninger fra gæld til tilknyttede virksomheder, nettokurstab vedrørende værdipapirer, gæld og transaktioner i fremmed valuta.

Skat

Årets skat, der består af årets aktuelle skat og ændring af udskudt skat, indregnes i resultatopgørelsen med den del, der kan henføres til årets resultat, og direkte på egenkapitalen med den del, der kan henføres til posteringer direkte på egenkapitalen.

Dattervirksomheder, der er etableret som partnerselskaber, er ikke selvstændige skattesubjekter. Partnerselskabers indkomst beskattes hos kapitalejeren. Alle danske dattervirksomheder, der er etableret i aktie- eller anpartsselskabsform, er sambeskattet. Den aktuelle danske selskabsskat fordeles mellem de sambeskattede virksomheder i forhold til disses skattepligtige indkomster (fuld fordeling med refusion vedrørende skattemæssige underskud).

Balance

Goodwill

Goodwill er positive forskelsbeløb mellem kostpris og brugsværdien af overtagne aktiver og forpligtelser i virksomhedsovertagelsen. Goodwill afskrives lineært over den vurderede brugstid, der fastlægges på baggrund af ledelsens erfaringer inden for de enkelte forretningsområder. Brugstiderne er fastlagt ud fra en vurdering af, i hvilket omfang goodwillbeløbet inkluderer tidsbegrænsede immaterielle ressourcer, som det ikke har været muligt at udskille og indregne som særskilte aktiver.

For strategisk erhvervede virksomheder med en stærk markedsposition og langsigtet indtjeningsprofil anvendes en afskrivningsperiode på op til 20 år. Hvis brugstiden ikke kan skønnes pålideligt fastsættes den til 10 år. Brugstiderne revurderes årligt. De anvendte afskrivningsperioder udgør 5-20 år.

Goodwill nedskrives til genindvindingsværdi, hvis denne er lavere end den regnskabsmæssige værdi.

Immaterielle anlægsaktiver

Immaterielle anlægsaktiver mv. omfatter igangværende og færdiggjorte udviklingsprojekter med tilknyttede immaterielle rettigheder, erhvervede immaterielle rettigheder.

Software måles til kostpris med fradrag af akkumulerede afskrivninger og nedskrivninger. Afskrivninger foretages lineært over den forventede brugstid, som udgør 3 - 7 år. Afskrivning påbegyndes, når aktivet er klar til brug.

Udviklingsprojekter vedrørende produkter og processer, der er klart definerede og identificerbare, hvor den tekniske udnyttelsesgrad, tilstrækkelige ressourcer og et potentielt fremtidigt marked eller udviklingsmulighed i virksomheden kan påvises, og hvor det er hensigten at fremstille, markedsføre eller anvende det pågældende produkt eller den pågældende proces, indregnes som immaterielle anlægsaktiver. Øvrige udviklingsomkostninger indregnes som

omkostninger i resultatopgørelsen, når omkostningerne afholdes.

Kostprisen for udviklingsprojekter omfatter omkostninger, der direkte kan henføres til udviklingsprojekterne.

Færdiggjorte udviklingsprojekter afskrives lineært over den forventede brugstid. Afskrivningsperioden udgør sædvanligvis 5 år, men kan i visse tilfælde udgøre op til 20 år, såfremt den længere afskrivningsperiode vurderes bedre at afspejle selskabets nytte af det udviklede produkt mv. For udviklingsprojekter, der er beskyttet af immaterielle rettigheder, udgør den maksimale afskrivningsperiode restløbetiden for de pågældende rettigheder, dog maksimalt 20 år.

Erhvervede immaterielle rettigheder måles til kostpris med fradrag af akkumulerede afskrivninger. Rettighederne afskrives lineært over den forventede brugstid. Afskrivningsperioden udgør 5 år, dog maksimalt restløbetiden for de pågældende rettigheder.

Immaterielle rettigheder mv. nedskrives til genindvindingsværdi, hvis denne er lavere end den regnskabsmæssige værdi.

Materielle anlægsaktiver

Grunde og bygninger, produktionsanlæg og maskiner samt andre anlæg, driftsmateriel

og inventar måles til kostpris med fradrag af akkumulerede af- og nedskrivninger. Der afskrives ikke på grunde.

Kostprisen omfatter anskaffelsesprisen, omkostninger direkte tilknyttet anskaffelsen og omkostninger til klargøring af aktivet indtil det tidspunkt, hvor aktivet er klar til at blive taget i brug.

Afskrivningsgrundlaget er kostpris med fradrag af forventet restværdi efter afsluttet brugstid. Der foretages lineære afskrivninger baseret på følgende vurdering af aktivernes forventede brugstider:

Bygninger: 10 – 50 år
Andre anlæg, driftsmateriel og inventar:
3 – 10 år

Forventede brugstider og restværdier revurderes årligt. Fortjeneste eller tab indregnes i resultatopgørelsen under andre driftsindtægter og andre driftsomkostninger.

Nedskrivning af anlægsaktiver

Den regnskabsmæssige værdi af immaterielle og materielle anlægsaktiver vurderes årligt for indikationer på værdiforringelse, ud over det som udtrykkes ved afskrivning.

Foreligger der indikationer på værdiforringelse, foretages nedskrivningstest af hvert enkelt aktiv henholdsvis gruppe af aktiver. Der foretages nedskrivning til genind-

vindingsværdien, hvis denne er lavere end den regnskabsmæssige værdi.

Kapitalandele i tilknyttede virksomheder

Kapitalandele i tilknyttede virksomheder indregnes og måles i modervirksomheden efter den indre værdis metode (equity-metoden). Dette indebærer, at kapitalandelene måles til den forholdsmæssige andel af virksomhedernes regnskabsmæssige indre værdi med tillæg eller fradrag af henholdsvis uafskrevet positiv og negativ goodwill og med fradrag eller tillæg af urealiserede koncerninterne fortjenester og tab.

Tilknyttede virksomheder med negativ regnskabsmæssig indre værdi måles til 0 kr., og et eventuelt tilgodehavende hos disse virksomheder nedskrives med moderselskabets andel af den negative indre værdi, hvis det vurderes uerholdeligt. Hvis den regnskabsmæssige negative indre værdi overstiger tilgodehavendet, indregnes det resterende beløb under hensatte forpligtelser, hvis modervirksomheden har en retlig eller faktisk forpligtelse til at dække den pågældende virksomheds forpligtelser.

Nettoopskrivning af kapitalandele i tilknyttede virksomheder overføres i forbindelse med resultatdisponeringen til reserve for nettoopskrivning efter den indre værdis metode under egenkapitalen.

Goodwill afskrives lineært over den vurderede brugstid, der fastlægges på baggrund af ledelsens erfaringer inden for de enkelte forretningsområder. Brugstiderne er fastlagt ud fra en vurdering af, i hvilket omfang goodwill-beløbet inkluderer tidsbegrænsede immaterielle ressourcer, som det ikke har været muligt at udskille og indregne som særskilte aktiver. For strategisk erhvervede virksomheder med en stærk markedsposition og langsigtet indtjeningsprofil anvendes en afskrivningsperiode på op til 20 år. Hvis brugstiden ikke kan skønnes pålideligt fastsættes den til 10 år. Brugstiderne revurderes årligt. De anvendte afskrivningsperioder udgør 5-20 år.

Kapitalandele i tilknyttede virksomheder nedskrives til genindvindingsværdi, hvis denne er lavere end den regnskabsmæssige værdi.

Kapitalandele i associerede virksomheder og kapitalinteresser

Kapitalandele i associerede virksomheder og kapitalinteresser indregnes og måles efter den indre værdis metode (equity-metoden). Dette indebærer, at kapitalandelene måles til den forholdsmæssige andel af virksomhedernes regnskabsmæssige indre værdi med tillæg eller fradrag af henholdsvis uafskrevet positiv og negativ goodwill og med fradrag eller tillæg af urealiserede, forholdsmæssige interne fortjenester og tab.

Associerede virksomheder og kapitalinteresser med negativ regnskabsmæssig indre

værdi måles til 0 kr., og et eventuelt tilgodehavende hos disse virksomheder nedskrives med andelen af den negative indre værdi, hvis det vurderes uerholdeligt. Hvis den regnskabsmæssige, negative indre værdi overstiger tilgodehavendet, indregnes det resterende beløb under hensatte forpligtelser, hvis der er en retlig eller faktisk forpligtelse til at dække den pågældende associerede virksomheds forpligtelser.

Nettoopskrivning af kapitalandele i associerede virksomheder og kapitalinteresser overføres i forbindelse med resultatdisponeringen til reserve for nettoopskrivning efter den indre værdis metode under egenkapitalen.

Goodwill opgøres som forskellen mellem kostprisen for kapitalandelene og dagsværdien af de overtagne aktiver og forpligtelser. Goodwill afskrives lineært over den vurderede brugstid, der fastlægges på baggrund af ledelsens erfaringer inden for de enkelte forretningsområder. Brugstiden er fastlagt ud fra en vurdering af i hvilket omfang, at der er tale om strategisk erhvervede virksomheder med en stærk markedsposition og langsigtet indtjeningsprofil. Hvis brugstiden ikke kan skønnes pålideligt, fastsættes den til 10 år. For strategisk erhvervede virksomheder med en stærk markedsposition og langsigtet indtjeningsprofil anvendes en afskrivningsperiode på op til 20 år. Brugstiderne revurderes årligt. De anvendte afskrivningsperioder udgør 5-20 år.

Kapitalandele i associerede virksomheder og kapitalinteresser nedskrives til genindvindingsværdi, hvis denne er lavere end den regnskabsmæssige værdi.

Tilgodehavender

Tilgodehavender måles til amortiseret kostpris, der sædvanligvis svarer til nominel værdi, med fradrag af nedskrivninger til imødegåelse af forventede tab.

Andre værdipapirer og kapitalandele

Andre værdipapirer og kapitalandele omfatter indskud i foreninger, der måles til kostpris eller lavere genindvindingsværdi

Varebeholdninger

Varebeholdninger måles til kostpris, opgjort efter FIFO-metoden, eller nettorealisationsværdi, hvor denne er lavere. Kostprisen for handelsvarer, råvarer og hjælpematerialer omfatter anskaffelsesprisen med tillæg af hjemtagelsesomkostninger.

Kostprisen for fremstillede varer og varer under fremstilling omfatter omkostninger til råvarer, hjælpematerialer og direkte løn samt indirekte produktionsomkostninger.

Indirekte produktionsomkostninger omfatter indirekte materialer og løn, omkostninger til vedligeholdelse af og af- og nedskrivning på de i produktionsprocessen benyttede maskiner, fabriksbygninger og udstyr samt omkostninger til fabriksadministration og

ledelse. Finansieringsomkostninger indregnes ikke i kostprisen.

Nettorealisationsværdi for varebeholdninger opgøres som forventet salgspris med fradrag af færdiggørelsesomkostninger og omkostninger, der skal afholdes for at effektivere salget.

Periodeafgrænsningsposter

Periodeafgrænsningsposter indregnet under aktiver omfatter afholdte omkostninger, der vedrører efterfølgende regnskabsår. Periodeafgrænsningsposter måles til kostpris.

Likvide beholdninger

Likvide beholdninger omfatter kontante beholdninger og bankindeståender.

Minoritetsinteresser

Minoritetsinteresser omfatter minoritetsinteressers andel af dattervirksomhedernes egenkapital, hvor denne ikke er ejet 100% af modervirksomheden.

Hensatte forpligtelser

Hensatte forpligtelser indregnes, når koncernen som følge af en begivenhed indtruffet senest på balancedagen har en retslig eller faktisk forpligtelse, og det er sandsynligt, at der må afgives økonomiske fordele for at indfri forpligtelsen.

Hensættelser til pensioner og lignende forpligtelser måles til nettorealisationsværdi, der svarer til nutidsværdien af de forventede ud-

betalinger fra de enkelte pensionsordninger o.l. Andre hensættelser omfatter hensættelser til retssager og omkostninger til reetablering af grunde, hvorpå der er anlagt midlertidige anlæg, som det er besluttet inden for kortere tid at nedlægge, samt afvikling af aktiviteter og mulige erstatninger i forbindelse med transport og leverancer af dyr.

Gæld til realkreditinstitutter

Gæld til realkreditinstitutter i form af prioritetsgæld måles på tidspunktet for lånoptagelse til kostpris, der svarer til det modtagne provenu efter fradrag af afholdte transaktionsomkostninger.

Efterfølgende måles prioritetsgæld til amortiseret kostpris. Dette betyder, at forskellen mellem provenuet ved lånoptagelsen og den nominelle værdi, der skal tilbagebetales, indregnes i resultatopgørelsen over låneperioden som en finansiel omkostning ved anvendelse af den effektive rentes metode.

Andre finansielle forpligtelser

Andre finansielle forpligtelser måles til amortiseret kostpris, der sædvanligvis svarer til nominel værdi.

Tilgodehavende og skyldig selskabsskat

Aktuelle skatteforpligtelser eller tilgodehavende aktuel skat indregnes i balancen opgjort som beregnet skat af årets skattepligtige indkomst, der er reguleret for betalt acontoskat.

Periodeafgrænsningsposter

Periodeafgrænsningsposter indregnet under forpligtelser omfatter modtagne indtægter til resultatføring i efterfølgende regnskabsår. Periodeafgrænsningsposter måles til kostpris.

Pengestrømsopgørelsen

Pengestrømsopgørelsen viser pengestrømme vedrørende drift, investeringer og finansiering samt likviderne ved årets begyndelse og slutning.

Pengestrøm fra driftsaktivitet

Pengestrømme vedrørende driftsaktiviteter præsenteres efter den indirekte metode og opgøres som driftsresultatet reguleret for ændring i driftskapital, betalt selskabsskat, og ikke-kontante resultatposter som af- og nedskrivninger og hensatte forpligtelser. Driftskapitalen omfatter omsætningsaktiver minus kortfristede gældsforpligtelser eksklusiv de poster, der indgår i likvider.

Pengestrøm fra investeringsaktivitet

Pengestrømme vedrørende investeringsaktiviteter omfatter betalinger i forbindelse med køb og salg af virksomheder, aktiviteter og finansielle anlægsaktiver samt køb, udvikling mv. af immaterielle og materielle anlægsaktiver.

Pengestrøm fra finansieringsaktivitet

Pengestrømme vedrørende finansieringsaktiviteter omfatter ændringer i størrelse eller

sammensætning af virksomhedskapital og omkostninger forbundet hermed samt optagelse af lån og afdrag på rentebærende gæld.

Likvider omfatter likvide beholdninger samt værdipapirer.

Pengestrømsopgørelsen kan ikke udledes alene af det offentliggjorte regnskabsmateriale.



20 mio. kr.

Landbrug & Fødevarer koncernen opnåede i 2023 et resultat efter skat på 24 mio. kr. Minoriteters andel heraf udgjorde 4 mio. kr. svarende til, at moderforeningen nåede et nettoresultat på 20 mio. kr.

Nøgletal (%)	Beregningsformel	Nøgletal udtrykker
Bruttomargin	Bruttoresultat x 100 / Nettoomsætning	Virksomhedens driftsmæssige gearing.
Egenkapitalens forrentning	Årets resultat x 100 / Gns. egenkapital	Virksomhedens forrentning af den kapital, som ejerne har investeret i virksomheden.
Soliditetsgrad	Egenkapital x 100 / Samlede aktiver	Virksomhedens finansielle styrke.
Overskudsgrad	Driftsresultat x 100 / Nettoomsætning	Virksomhedens andel af omsætningen som bidrager til driftsresultatet.
Likviditetsgrad	Omsætningsaktiver x 100 / Kortfristet gæld	Virksomhedens evne til at opfylde sine kortsigtede økonomiske forpligtelser.
Afkastningsgrad	Driftsresultat x 100 / Samlede aktiver	Virksomhedens forrentning af den samlede kapital.

Koncernens regnskab

Koncernens resultatopgørelse

<u>mio. kr.</u>	<u>Note</u>	<u>2023</u>	<u>2022</u>
Nettoomsætning	1	1.868	1.720
Andre eksterne omkostninger	2	-1.323	-1.338
Bruttoresultat		545	382
Personaleomkostninger	3	-445	-441
Af- og nedskrivninger	4	-55	-164
Driftsresultat		45	-223
Andre finansielle indtægter	5	25	39
Andre finansielle omkostninger	6	-44	-37
Årets resultat af ordinære aktiviteter før skat		26	-221
Skat af ordinært resultat	7	-2	-1
Årets resultat		24	-222
Fordeling af årets resultat			
Moderforeningens andel af resultat		20	-101
Minoriteters andel af resultat		4	-121
Resultatfordeling i alt		24	-222

Koncernens balance pr. 31. december

<u>mio. kr.</u>	<u>Note</u>	<u>2023</u>	<u>2022</u>
Færdiggjorte udviklingsprojekter		-	1
Erhvervede immaterielle rettigheder		20	25
Immaterielle anlægsaktiver under udførelse		27	11
Goodwill		85	93
Immaterielle anlægsaktiver	8	132	130
Grunde og bygninger		1.191	1.196
Andre anlæg, driftsmateriel og inventar		64	59
Materielle anlægsaktiver under udførelse		19	21
Materielle anlægsaktiver	9	1.274	1.276
Kapitalandele i associerede virksomheder	12	14	14
Andre værdipapirer og kapitalandele		5	5
Deposita		2	1
Andre tilgodehavender		1	-
Finansielle anlægsaktiver	10	22	20
Anlægsaktiver		1.428	1.426

<u>mio. kr.</u>	<u>Note</u>	<u>2023</u>	<u>2022</u>
Råvarer og hjælpematerialer		15	26
Varebeholdninger		15	26
Tilgodehavender fra salg af tjenesteydelser		247	284
Tilgodehavender hos associerede virksomheder		1	-
Andre tilgodehavender	13	150	102
Periodeafgrænsningsposter	14	10	13
Tilgodehavender		408	399
Likvide beholdninger		79	65
Omsætningsaktiver		502	490
Aktiver		1.930	1.916

Koncernens balance pr. 31. december

<u>mio. kr.</u>	<u>Note</u>	<u>2023</u>	<u>2022</u>
Øvrige reserver		505	485
Egenkapital tilhørende moderforeningen		505	485
Egenkapital tilhørende minoritetsinteresser		210	206
Egenkapital		715	691
Hensættelser til pensioner o.l.		9	9
Andre hensatte forpligtelser		1	27
Hensatte forpligtelser	15	10	36
Gæld til realkreditinstitutter		704	711
Deposita		4	4
Anden gæld		118	126
Langfristede gældsforpligtelser	16	826	841

<u>mio. kr.</u>	<u>Note</u>	<u>2023</u>	<u>2022</u>
Kortfristet del af langfristede gældsforpligtelser	16	10	11
Bankgæld		76	1
Modtagne forudbetalinger fra kunder		1	-
Leverandører af varer og tjenesteydelser		136	212
Gæld til associerede virksomheder		-	-1
Deposita		34	34
Anden gæld	17	92	61
Periodeafgrænsningsposter	18	30	30
Kortfristede gældsforpligtelser		379	348
Gældsforpligtelser		1.205	1.189
Passiver		1.930	1.916
Dattervirksomheder	11		
Eventualforpligtelser	20		
Pantsætninger og sikkerhedsstillelser	21		
Dagsværdioplysninger	22		

Koncernens egenkapitalopgørelse for 2023

mio. kr.	Øvrige reserver	Egenkapital tilhørende minoritets- interesser	Total
Egenkapital primo	485	206	691
Årets resultat	20	4	24
Egenkapital ultimo	505	210	715

Koncernens pengestrømsopgørelse

mio. kr.	Note	2023	2022
Driftsresultat før finansielle poster og skat		45	-223
Af- og nedskrivninger		55	164
Andre reguleringer		-26	14
Ændring i arbejdskapital	19	-52	30
Pengestrøm vedrørende primær drift		22	-15
Modtagne finansielle indtægter		25	39
Betalte finansielle omkostninger		-44	-37
Pengestrøm vedrørende driftsaktivitet		3	-13
Køb af immaterielle anlægsaktiver		-20	-25
Salg af immaterielle anlægsaktiver		1	26
Køb af materielle anlægsaktiver		-42	-90
Salg af materielle anlægsaktiver		5	15
Køb af finansielle anlægsaktiver		-	-2
Salg af finansielle anlægsaktiver		-	13
Køb af virksomheder		-	-1
Pengestrøm vedrørende investeringsaktivitet		-56	-64

mio. kr.	Note	2023	2022
Fremmedfinansiering:			
Optagelse af lån		75	197
Afdrag på lån mv.		-8	-181
Kapitaludlodning		-	-30
Pengestrøm vedrørende finansieringsaktivitet		67	-14
Årets pengestrøm		14	-91
Likvider primo		65	156
Likvider ultimo		79	65
Likvider:			
Bankindeståender		79	65
Likvider ultimo		79	65

Koncernens noter

Note 1.

Nettoomsætning (mio. kr.)	2023	2022
Landbrug & Fødevarer, Politik og Service	556	548
Landbrug & Fødevarer, Ejendomme og konferencecentre	172	159
DanBred P/S	1.097	967
LandbrugsMedierne P/S	43	44
Andre	-	2
	1.868	1.720
Geografiske markeder		
Danmark	1.196	1.144
EU	521	496
Øvrige udland	151	80

Note 2.

Honorar til revisor valgt af Fællesbestyrelsen (mio. kr.)	2023	2022
Lovpligtig revision	2	2
Andre erklæringsopgaver med sikkerhed	1	2
Skatterådgivning	1	1
Andre ydelser	1	6
	5	11

Note 3.

Personaleomkostninger (mio. kr.)	2023	2022
Gager og lønninger	380	380
Pensioner	38	37
Andre omkostninger til social sikring	10	10
Andre personale og bestyrelsesrelaterede omkostninger	17	14
	445	441
Gennemsnitligt antal fuldtidsansatte medarbejdere	638	660
Ledelsesvederlag		
Direktion	8	6
Formandskab	5	5
	13	11

Note 4.

Af- og nedskrivninger (mio. kr.)	2023	2022
Af- og nedskrivninger på immaterielle anlægsaktiver	17	129
Af- og nedskrivninger på materielle anlægsaktiver	38	35
	55	164

Note 5.

Andre finansielle indtægter (mio. kr.)	2023	2022
Dagsværdireguleringer	1	1
Øvrige finansielle indtægter	24	38
	25	39

Note 6.

Andre finansielle omkostninger (mio. kr.)	2023	2022
Dagsværdireguleringer	1	1
Øvrige finansielle omkostninger	43	36
	44	37

Note 7.

Skat af årets resultat (mio. kr.)	2023	2022
Aktuel skat	2	1
Ændring af udskudt skat	-	-
	2	1

Udskudt skatteaktiv for koncernen er ikke indregnet i balancen. I 2023 vurderes det udskudte skatteaktiv at være ca. 100 mio.kr.

Note 8.

Immaterielle anlægsaktiver 2023 (mio. kr.)	Færdiggjorte udviklingsprojekter	Erhvervede immaterielle anlægsaktiver	Immaterielle anlægsaktiver under udførelse	Goodwill
Kostpris primo	9	42	11	272
Tilgange	-	3	16	1
Afgange	-	-1	-	-
Kostpris ultimo	9	44	27	273
Af- og nedskrivninger primo	-8	-17	-	-179
Årets af- og nedskrivninger	-1	-7	-	-9
Tilgange	-	-	-	-
Afgange	-	-	-	-
Af- og nedskrivninger ultimo	-9	-24	-	-188
Regnskabsmæssig værdi ultimo	-	20	27	85
Afskrives over	5 år	5-20 år		5-20 år

Udviklingsprojekter omfatter udvikling af ny funktionalitet til it-produkter der skal sikre, at Landbrug & Fødevarer kan fastholde indtjening, konkurrencemæssig status og efterspørgsel hos vore kunder. Omkostningerne omfatter i al væsentlighed direkte lønninger og indkøbte eksterne konsulenter.

Ledelsen har i 2023 vurderet evt. nedskrivningsbehov af den regnskabsmæssige værdi af immaterielle aktiver. Det vurderes, at genindvindingsværdien i form af nytteværdien overstiger den regnskabsmæssige værdi, for så vidt angår udviklingsprojekter og øvrige immaterielle anlægsaktiver.

Note 9.

Materielle anlægsaktiver 2023 (mio. kr.)	Grunde og bygninger	Andre anlæg, driftsmateriel og inventar	Materielle anlægsaktiver under udførelse
Kostpris primo	1.370	130	21
Overførsler	7	12	-19
Tilgange	9	15	18
Afgange	-1	-4	-1
Kostpris ultimo	1.385	153	19
Af- og nedskrivninger primo	-174	-71	-
Overførsler	-	-	-
Årets af- og nedskrivninger	-20	-18	-
Afgange	-	-	-
Af- og nedskrivninger ultimo	-194	-89	-
Regnskabsmæssig værdi ultimo	1.191	64	19
Afskrives over	10-50 år	3-10 år	

Note 10.

Finansielle anlægsaktiver 2023 (mio. kr.)	Kapitalandele i associerede virksomheder	Andre værdipapirer og kapitalandele	Deposita	Andre tilgodehavender
Kostpris primo	26	5	1	-
Tilgange	-	-	1	1
Afgange	-	-	-	-
Kostpris ultimo	26	5	2	1
Op- el. nedskrivning primo	-12	-	-	-
Dagsværdireguleringer	-	-	-	-
Afgange	-	-	-	-
Op- el. nedskrivning ultimo	-12	-	-	-
Regnskabsmæssig værdi ultimo	14	5	2	1

Note 11.

Dattervirksomheder	Hjemsted	Retsform	Ejerandel %
Danish Agricultural Council Brussels SA	Belgien	SA	100
Danish Dairy Board Brussels SA	Belgien	SA	100
Danske Slagterier SA	Belgien	SA	100
Grøn Marketing ApS	Danmark	ApS	100
Primærsidens Komplementar ApS	Danmark	ApS	100
Økologisk Komplementarselskab ApS	Danmark	ApS	100
LandbrugsMedierne P/S	Danmark	P/S	100
Moot ApS	Danmark	ApS	100
DanBred P/S	Danmark	P/S	51
DanBred Int. France S.A.	Frankrig	S.A	51
Danbred Spain SL	Spanien	S.L	51
Danbred Kft.	Ungarn	Kft.	51
Danbred LLC	Rusland	LLC	51
Klasse KI B.V.	Holland	B.V.	51
Danbred GmbH	Tyskland	GmbH	51
Danapig B.V	Belgien	B.V.	51
Danbred Holding Inc	USA	LLC	51
Danbred CA	Canada	Ltd.	51
Danbred LLC USA	USA	LLC	51

Note 12.

Associerede virksomheder	Hjemsted	Retsform	Ejerandel %
Agromek I/S	Danmark	I/S	33,3
Mascus A/S	Danmark	A/S	49,0
Nordic Cattle Data Exchange	Danmark	ApS	43,0
SEGES Innovation P/S inkl. datterselskaber *	Danmark	P/S	99,0
Innovationscenter for Økologisk Landbrug P/S *	Danmark	P/S	50,0
AgroSoft A/S	Danmark	A/S	5,0

* Landbrug & Fødevarer ejer aktieandele i disse selskaber som anført. Aktierne er stemmeløse og uden mulighed for at modtage udbytte eller et eventuelt likvidationsprovenu.

Note 13.

Andre tilgodehavender (mio. kr.)	2023	2022
Tilgodehavende projektstøtte	75	43
Andre tilgodehavender	75	59
	150	102

Note 14.

Periodeafgrænsningsposter

Periodeafgrænsningsposter indregnet under aktiver omfatter afholdte omkostninger, der vedrører efterfølgende regnskabsår. Periodeafgrænsningsposter måles til kostpris.

Note 15.

Hensættelser til pensioner o.l.

Hensættelsen til pensioner omfatter pensionsordning med tidligere direktør. Der er ikke indgået nye aftaler i året.

Andre hensættelser omfatter hensættelser til retssager og omkostninger til reetablering af grunde, hvorpå der er anlagt midlertidige anlæg, som det er krævet indenfor kortere tid at nedlægge.

Note 16.

Langfristede gældsforpligtelser (mio. kr.)	Forfald inden for 12 måneder 2023	Forfald inden for 12 måneder 2022	Forfald efter 12 måneder 2023	Restgæld efter 5 år
Gæld til realkreditinstitutter	10	10	704	637
Deposita	-	-	4	-
Anden gæld	-	1	118	118
	10	11	826	755

Note 17.

Anden gæld (mio. kr.)	2023	2022
Moms og afgifter	4	13
Skyldig løn, A-skat, sociale bidrag mm.	18	26
Feriepengeforpligtelser	16	16
Gruppeliv	6	6
Andre skyldige omkostninger	48	-
	92	61

Note 18.

Periodeafgrænsningsposter

Periodeafgrænsningsposter indregnet under passiver omfatter omsætning, der vedrører efterfølgende regnskabsår.

Note 19.

Ændring i arbejdskapital (mio. kr.)	2023	2022
Ændring i varebeholdninger	11	-6
Ændring til tilgodehavender	-11	218
Ændring i leverandørgæld mv.	-44	-161
Andre ændringer	-8	-21
	-52	30

Note 20.

Eventualforpligtelser

Kontraktlige forpligtelser

Landbrug & Fødevarer har indgået husleje- forpligtelser, der udgør i alt 9,4 mio. kr. med en restløbetid på op til 32 måneder.

Landbrug & Fødevarer har indgået aftale om avlsarbejde for svin med i alt 202 mio. kr. og rest- løbetiden for aftalen udgør 24 måneder.

Finansieringsfonden af 1963, afdeling 84 har til Landbrug & Fødevarer afgivet et rentefrit lån på 81 mio. kr. ifm. opførelsen af Agro Food Park. Rentefordelen herved overføres årligt til SEGES Innovation med 3,2 mio.kr., så længe låneforhol- det består.

Retssager

Landbrug & Fødevarer er involveret i en række retssager og tvister, men det er Landbrug & Fødevarers vurdering, at udfaldet af disse sager generelt ikke vil medføre tab, udover hvad der allerede er afsat i regnskabet.

Operationel leasing

Landbrug & Fødevarer har indgået aftaler om operationel leasing med en restløbetid for den længstvarende på 48 måneder. Den samlede forpligtelse udgør 7,5 mio. kr.

Øvrige

Som følge af at koncernen årligt modtager og administrerer væsentlige midler til projektstøt- te, vil der være en risiko for, at tilskudsgiver af faglige eller andre årsager ikke finder støtte- betingelserne for helt eller delvist opfyldte. Såfremt dette er tilfældet, er der risiko for, at sådanne tilskud helt eller delvist skal tilbagebe- tales. Tilbagebetalingsforpligtelsen er generelt gældende i 3 år; ved EU-tilskud i særlige tilfælde dog op til 10 år.

Alle danske datterselskaber, der er etableret i aktie- eller anpartsform indgår i dansk sam- beskatning med Primærsidens Komplementar ApS som administrationsselskab. Selskaberne hæfter derfor i henhold til selskabsskattelovens regler herom fra og med regnskabsåret 2013 for indkomstskatter mv. for de sambeskattede selskaber og fra og med 1. juli 2012 ligeledes for eventuelle forpligtelser til at indeholde kildeskat på renter, royalties og udbytter for de sambe- skattede selskaber.

DanBred har indgået kautions- og garantifor- pligtelser for i alt 0,5 mio.kr.

Note 21.

Pantsætninger og sikkerhedsstillelser

Med sikkerhed i Ejendommen BUEN er tinglyst prioritetsgæld med restgæld pr. 31. december 2023 på 346 mio. kr. Regnskabsmæssig værdi af ejendommen udgør 198 mio. kr. pr. 31. december 2023.

Med sikkerhed i Ejendommen Axelborg er tinglyst prioritetsgæld med restgæld pr. 31. december 2023 på 307 mio. kr. Regnskabsmæssig værdi af ejendommen udgør 464 mio. kr. pr. 31. december 2023.

Til sikkerhed for lån afgivet af Finansieringsfon- den af 1963, afdeling 84, på 81 mio. kr. er tinglyst pantebrev i ejendommen Agro Food Park 15. Til sikkerhed for prioritetsgæld med restgæld pr. 31. december 2023 på 62 mio. kr. er tinglyst pante- breve med sikkerhed i ejendommen Agro Food Park 12-15. Regnskabsmæssig værdi af ejendom- mene udgør 406 mio. kr. pr. 31. december 2023.

Til sikkerhed for lån afgivet af Finansieringsfon- den af 1963 på 9 mio. kr. er tinglyst pantebrev med sikkerhed i ejendommen Agro Food Park 10. Regnskabsmæssig værdi af ejendommen udgør 46 mio. kr. pr. 31. december 2023.

I forbindelse med indgået cash-pool aftale hæf- ter Landbrug & Fødevarer F.m.b.A for eventuel bankgæld i de tilknyttede virksomheder Land- brugsMedierne P/S og Primærsidens Komple- mentar ApS. Der er ingen sådan bankgæld pr. 31. december 2023.

Den regnskabsmæssige værdi af aktiver, der er blevet finansieret ved hjælp af finansiel leasing, er 0,2 mio. kr.

Note 22.

Dagsværdioplysninger (mio. kr.)

Dagsværdioplysninger (mio. kr.)	Pensionsforpligtelse
Dagsværdi ultimo	9
Urealiserede dagsværdireguleringer indregnet i resultatopførelsen	1

Moderforeningens regnskab

Moderforeningens resultatopgørelse

<u>mio. kr.</u>	<u>Note</u>	<u>2023</u>	<u>2022</u>
Nettoomsætning	1	912	897
Andre eksterne omkostninger		-524	-566
Bruttoresultat		388	331
Personaleomkostninger	2	-318	-303
Af- og nedskrivninger	3	-34	-36
Driftsresultat		36	-8
Indtægter af kapitalandele i tilknyttede virksomheder		7	-94
Indtægter af kapitalandele i associerede virksomheder		-	-1
Andre finansielle indtægter	4	20	27
Andre finansielle omkostninger	5	-43	-25
Resultat af ordinære aktiviteter før skat		20	-101
Skat af resultat af ordinære aktiviteter	6	-	-
Resultat af ordinære aktiviteter efter skat		20	-101
Årets resultat	7	20	-101

Moderforeningens balance pr. 31. december

<u>mio. kr.</u>	<u>Note</u>	<u>2023</u>	<u>2022</u>
Erhvervede immaterielle rettigheder		18	22
Immaterielle anlægsaktiver under udførelse		27	11
Immaterielle anlægsaktiver	8	45	33
Grunde og bygninger		1.180	1.184
Andre anlæg, driftsmateriel og inventar		41	31
Materielle anlægsaktiver under udførelse		19	20
Materielle anlægsaktiver	9	1.240	1.235
Kapitalandele i tilknyttede virksomheder		129	123
Kapitalandele i associerede virksomheder		11	11
Andre værdipapirer og kapitalandele		5	5
Finansielle anlægsaktiver	10	145	139
Anlægsaktiver		1.430	1.407

<u>mio. kr.</u>	<u>Note</u>	<u>2023</u>	<u>2022</u>
Råvarer og hjælpematerialer		4	5
Varebeholdninger		4	5
Tilgodehavender fra salg af tjenesteydelser		110	77
Tilgodehavender fra tilknyttede virksomheder		40	41
Andre tilgodehavender		125	82
Periodeafgrænsningsposter	11	3	8
Tilgodehavender		278	208
Likvide beholdninger		12	32
Omsætningsaktiver		294	245
Aktiver		1.724	1.652

Moderforeningens balance pr. 31. december

<u>mio. kr.</u>	<u>Note</u>	<u>2023</u>	<u>2022</u>
Reserve for udviklingsomkostninger		27	11
Øvrige reserver		478	474
Egenkapital		505	485
Hensættelser til pensioner o.l.		9	9
Andre hensatte forpligtelser		1	12
Hensatte forpligtelser	12	10	21
Gæld til realkreditinstitutter		704	711
Deposita		4	4
Anden gæld		118	126
Langfristede gældsforpligtelser	13	826	841

<u>mio. kr.</u>	<u>Note</u>	<u>2023</u>	<u>2022</u>
Kortfristet del af langfristede gældsforpligtelser	13	10	11
Bankgæld		80	-
Leverandører af varer og tjenesteydelser		64	116
Gæld til tilknyttede virksomheder		114	95
Deposita		34	34
Anden gæld	14	75	38
Periodeafgrænsningsposter	15	6	11
Kortfristede gældsforpligtelser		383	305
Gældsforpligtelser		1.209	1.146
Passiver		1.724	1.652
Eventualforpligtelser	16		
Pantsætninger og sikkerhedsstillelser	17		
Dagsværdioplysninger	18		

Moderforeningens egenkapitalopgørelse for 2023

mio. kr.	Reserve for udviklings- omkostninger	Øvrige reserver	I alt
Egenkapital primo	11	474	485
Årets resultat	16	4	20
Egenkapital ultimo	27	478	505

Moderforeningens noter

Note 1.

Nettoomsætning (mio. kr.)	2023	2022
Landbrug & Fødevarer, Politik og Service	738	736
Landbrug & Fødevarer, Ejendomme og konferencecentre	174	161
	912	897

Geografiske markeder

Andelen af nettoomsætning uden for Danmark er ubetydelig, hvorfor en geografisk opdeling heraf anses for unødvendig.

Note 2.

Personaleomkostninger (mio. kr.)	2023	2022
Gager og lønninger	272	259
Pensioner	28	27
Andre omkostninger til social sikring	4	3
Andre personale og bestyrelsesrelaterede omkostninger	14	14
	318	303
Gennemsnitligt antal fuldtidsansatte medarbejdere	460	460
Ledelsesvederlag		
Direktion	8	6
Formandskab	5	5
	13	11

Note 3.

Af- og nedskrivninger (mio. kr.)	2023	2022
Af- og nedskrivninger på immaterielle anlægsaktiver	7	5
Af- og nedskrivninger på materielle anlægsaktiver	27	31
	34	36

Note 4.

Finansielle indtægter (mio. kr.)	2023	2022
Øvrige finansielle indtægter	20	27
	20	27

Note 5.

Finansielle omkostninger (mio. kr.)	2023	2022
Øvrige finansielle omkostninger	43	25
	43	25

Note 6.

Skat af årets resultat (mio. kr.)	2023	2022
Aktuel skat	-	-
Ændring af udskudt skat	-	-
	-	-

Udskudt skatteaktiv for koncernen er ikke indregnet i balancen.
I 2023 vurderes det udskudte skatteaktiv at være ca. 100 mio.kr.

Note 7.

Forslag til resultatdisponering (mio. kr.)	2023	2022
Reserve for nettoopskrivning efter indre værdis metode	-	-81
Reserve for udviklingsomkostninger	16	-2
Øvrige reserver	4	-18
	20	-101

Note 8.

Immaterielle anlægsaktiver 2023 (mio. kr.)	Erhvervede immaterielle anlægsaktiver	Immaterielle anlægsaktiver under udførelse
Kostpris primo	38	11
Overførsler	-	-
Tilgange	3	16
Afgange	-	-
Kostpris ultimo	41	27
Af- og nedskrivninger primo	-16	-
Årets af- og nedskrivninger	-7	-
Afgange	-	-
Af- og nedskrivninger ultimo	-23	-
Regnskabsmæssig værdi ultimo	18	27
Afskrives over	5-20 år	5-20 år

Note 9.

Materielle anlægsaktiver 2023 (mio. kr.)	Grunde og bygninger	Andre anlæg, driftsmateriel og inventar	Materielle anlægsaktiver under udførelse
Kostpris primo	1.359	81	20
Overførsler	7	12	-19
Tilgange	7	7	18
Afgange	-	-	-
Kostpris ultimo	1.373	100	19
Af- og nedskrivninger primo	-175	-50	-
Overførsler	-	-	-
Årets af- og nedskrivninger	-18	-9	-
Tilbageførsel ved afgange	-	-	-
Af- og nedskrivninger ultimo	-193	-59	-
Regnskabsmæssig værdi ultimo	1.180	41	19
Afskrives over	10-50 år	3-10 år	3-10 år

Note 10.

Finansielle anlægsaktiver 2023 (mio. kr.)	Kapitalandele i tilknyttede virksomheder	Kapitalandele i associerede virksomheder	Andre værdipapirer og kapitalandele
Kostpris primo	138	15	4
Tilgange	-	-	-
Afgange	-	-	-
Kostpris ultimo	138	15	4
Opskrivning primo	-	4	2
Andel af årets resultat	12	-	-
Afgange	-	-	-
Udbytte	-	-	-
Opskrivning ultimo	12	4	2
Nedskrivning primo	-15	-8	-1
Afgange	-	-	-
Andel af årets resultat	-6	-	-
Nedskrivning ultimo	-21	-8	-1
Regnskabsmæssig værdi ultimo	129	11	5

I den regnskabsmæssige værdi pr. 31. december 2023 er der i regnskabsposten kapitalandele i tilknyttede virksomheder indregnet intern avance med en værdi på 117,0 mio. kr.

Note 11.

Periodeafgrænsningsposter

Periodeafgrænsningsposter indregnet under aktiver omfatter afholdte omkostninger, der vedrører efterfølgende regnskabsår. Periodeafgrænsningsposter måles til kostpris.

Note 12.

Hensættelser til pensioner o.l.

Hensættelsen til imødegåelse af pensionsforpligtelser omfatter pensionsordning med tidligere direktør. Der er ikke indgået nye aftaler i året.

Andre hensættelser omfatter hensættelser til retssager og omkostninger til reetablering af grunde, hvorpå der er anlagt midlertidige anlæg, som det er krævet indenfor kortere tid at nedlægge.

Note 13.

Langfristede gældsforpligtelser (mio. kr.)	Forfald inden for 12 måneder 2023	Forfald inden for 12 måneder 2022	Forfald efter 12 måneder 2023	Restgæld efter 5 år
Gæld til realkreditinstitutter	10	10	704	637
Deposita	-	-	4	-
Anden gæld	-	1	118	118
	10	11	826	755

Note 14.

Anden gæld (mio. kr.)

	2023	2022
Moms og afgifter	2	2
Skyldig løn, A-skat, sociale bidrag mm.	12	18
Feriepengeforpligtelser	11	11
Gruppeliv	6	7
Andre skyldige omkostninger	44	-
	75	38

Note 15.

Periodeafgrænsningsposter

Periodeafgrænsningsposter indregnet under passiver omfatter omsætning, der vedrører efterfølgende regnskabsår.

Note 16.

Eventualforpligtelser

Kontraktlige forpligtelser

Landbrug & Fødevarer har indgået husleje- forpligtelser, der udgør i alt 0,1 mio. kr. med en restløbetid på op til 12 måneder.

Landbrug & Fødevarer har indgået aftale om avlsarbejde for svin med i alt 202 mio. kr. og restløbetiden for aftalen udgør 24 måneder.

Finansieringsfonden af 1963, afdeling 84 har til Landbrug & Fødevarer afgivet et rentefrit lån på 81 mio. kr. ifm. opførelsen af Agro Food Park. Rentefordelen herved overføres årligt til SEGES Innovation med 3,2 mio.kr., så længe låneforhol- det består.

Retssager

Landbrug & Fødevarer er involveret i en række retssager og tvister, men det er Landbrug & Fødevarers vurdering, at udfaldet af disse sager generelt ikke vil medføre tab, udover hvad der allerede er afsat i regnskabet.

Operationel leasing

Landbrug & Fødevarer har indgået aftaler om operationel leasing med en restløbetid for den længstvarende på 24 måneder. Den samlede forpligtelse udgør 0,6 mio. kr.

Øvrige

Som følge af at koncernen årligt modtager og ad- ministrerer væsentlige midler til projektstøtte, vil der være en risiko for, at tilskudsgiver af faglige eller andre årsager ikke finder støttebetingelser- ne for helt eller delvist opfyldte. Såfremt dette er tilfældet, er der risiko for, at sådanne tilskud helt eller delvist skal tilbagebetales. Tilbagebe- talingsforpligtelsen er generelt gældende i 3 år; ved EU-tilskud i særlige tilfælde dog op til 10 år.

Alle danske datterselskaber, der er etableret i aktie- eller anpartsform indgår i dansk sam- beskattning med Primærsidens Komplementar ApS som administrationselskab. Selskaberne hæfter derfor i henhold til selskabsskattelovens regler herom fra og med regnskabsåret 2013 for indkomstskatter mv. for de sambeskattede selskaber og fra og med 1. juli 2012 ligeledes for eventuelle forpligtelser til at indeholde kildeskat på renter, royalties og udbytter for de sambe- skattede selskaber.

Note 17.

Pantsætninger og sikkerhedsstillelser

Med sikkerhed i Ejendommen BUEN er tinglyst prioritetsgæld med restgæld pr. 31. december 2023 på 346 mio. kr. Regnskabsmæssig værdi af ejendommen udgør 198 mio. kr. pr. 31. december 2023.

Med sikkerhed i Ejendommen Axelborg er tinglyst prioritetsgæld med restgæld pr. 31. december 2023 på 307 mio. kr. Regnskabsmæssig værdi af ejendommen udgør 464 mio. kr. pr. 31. december 2023.

Til sikkerhed for lån afgivet af Finansieringsfon- den af 1963, afdeling 84, på 81 mio. kr. er tinglyst pantebrev i ejendommen Agro Food Park 15. Til sikkerhed for prioritetsgæld med restgæld pr. 31. december 2023 på 62 mio. kr. er tinglyst pante- breve med sikkerhed i ejendommen Agro Food Park 12-15. Regnskabsmæssig værdi af ejendom- mene udgør 406 mio. kr. pr. 31. december 2023.

Til sikkerhed for lån afgivet af Finansieringsfon- den af 1963 på 9 mio. kr. er tinglyst pantebrev med sikkerhed i ejendommen Agro Food Park 10. Regnskabsmæssig værdi af ejendommen udgør 46 mio. kr. pr. 31. december 2023.

I forbindelse med indgået cash-pool aftale hæf- ter Landbrug & Fødevarer F.m.b.A for eventuel bankgæld i de tilknyttede virksomheder Land- brugsMedierne P/S og Primærsidens Komple- mentar ApS. Der er ingen sådan bankgæld pr. 31. december 2023.

Note 18.

Dagsværdioplysninger (mio. kr.)

Dagsværdioplysninger (mio. kr.)	Pensionsforpligtelse
Dagsværdi ultimo	9
Urealiserede dagsværdireguleringer indregnet i resultatopgørelsen	1

Ledelsespåtegning

Formandskabet og direktionen har dags dato behandlet og godkendt årsrapporten for regnskabsåret 01.01.2023 - 31.12.2023 for Landbrug & Fødevarer F.m.b.A.

Årsrapporten aflægges i overensstemmelse med årsregnskabsloven.

Det er vores opfattelse, at koncernregnskabet og årsregnskabet giver et retvisende billede af koncernens og foreningens aktiver, passiver og finansielle stilling pr. 31.12.2023 samt af resultatet af koncernens og foreningens aktiviteter og koncernens pengestrømme for regnskabsåret 01.01.2023 - 31.12.2023.

Ledelsesberetningen indeholder efter vores opfattelse en retvisende redegørelse for de forhold, beretningen omhandler. Årsrapporten indstilles til Hovedbestyrelsens godkendelse.

København den 9. maj 2024

Direktion

Merete Juhl
Administrerende direktør

Flemming Nør-Pedersen
Direktør

Morten Boje Hviid
Direktør

Formandskab

Søren Søndergaard
Formand

Thor Gunnar Kofoed
Viceformand

Christian Høegh-Andersen
Næstformand

Ulrik Bremholm
Viceformand

Steen Nørgaard Madsen
Viceformand

Lone Andersen
Viceformand



Flemming Nør-Pedersen, Merete Juhl, Morten Boje Hviid



Ulrik Bremholm, Thor Gunnar Kofoed, Søren Søndergaard, Christian Høegh-Andersen, Lone Andersen, Steen Nørgaard Madsen

Den uafhængige revisors revisionspåtegning

Til Hovedbestyrelsen i Landbrug & Fødevarer F.m.b.A.

Konklusion

Det er vores opfattelse, at koncernregnskabet og årsregnskabet giver et retvisende billede af koncernens og foreningens aktiver, passiver og finansielle stilling pr. 31. december 2023 samt af resultatet af koncernens og foreningens aktiviteter og koncernens pengestrømme for regnskabsåret 1. januar - 31. december 2023 i overensstemmelse med årsregnskabsloven.

Vi har revideret koncernregnskabet og årsregnskabet for Landbrug & Fødevarer F.m.b.A. for regnskabsåret 1. januar - 31. december 2023, der omfatter anvendt regnskabspraksis, resultatopgørelse, balance, egenkapitalopgørelse og noter, for såvel koncernen som foreningen, samt pengestrømsopgørelse for koncernen ("regnskabet").

Grundlag for konklusion

Vi har udført vores revision i overensstemmelse med internationale standarder om revision og de yderligere krav, der er gældende i Danmark. Vores ansvar ifølge disse standarder og krav er nærmere beskrevet i revisionspåtegningens afsnit Revisors ansvar for revisionen af regnskabet. Vi er uafhængige af koncernen i overensstemmelse med International Ethics Standards Board for Accountants' internationale retningslinjer for revisoreres etiske adfærd (IESBA Code) og de yderligere etiske krav, der er gældende i Danmark, ligesom vi har opfyldt vores øvrige etiske forpligtelser i henhold til disse krav og IESBA Code. Det er vores opfattelse, at det opnåede revisionsbevis er tilstrækkeligt og egnet som grundlag for vores konklusion.

Udtalelse om ledelsesberetningen

Ledelsen er ansvarlig for ledelsesberetningen.

Vores konklusion om regnskabet omfatter ikke ledelsesberetningen, og vi udtrykker ingen form for konklusion med sikkerhed om ledelsesberetningen.

I tilknytning til vores revision af regnskabet er det vores ansvar at læse ledelsesberetningen og i den forbindelse overveje, om ledelsesberetningen er væsentligt inkonsistent med regnskabet eller vores viden opnået ved revisionen eller på anden måde synes at indeholde væsentlig fejlinformation.

Vores ansvar er derudover at overveje, om ledelsesberetningen indeholder krævede oplysninger i henhold til årsregnskabsloven.

Baseret på det udførte arbejde er det vores opfattelse, at ledelsesberetningen er i overensstemmelse med koncernregnskabet og årsregnskabet og er udarbejdet i overensstemmelse med årsregnskabslovens krav. Vi har ikke fundet væsentlig fejlinformation i ledelsesberetningen.

Ledelsens ansvar for regnskabet

Ledelsen har ansvaret for udarbejdelsen af et koncernregnskab og et årsregnskab, der giver et retvisende billede i overensstemmelse med årsregnskabsloven. Ledelsen har endvidere ansvaret for den interne kontrol, som ledelsen anser for nødvendig for at udarbejde et regnskab uden væsentlig fejlinformation, uanset om denne skyldes besvigelser eller fejl.

Ved udarbejdelsen af regnskabet er ledelsen ansvarlig for at vurdere koncernens og foreningens evne til at fortsætte driften; at oplyse om forhold vedrørende fortsat drift, hvor dette er relevant; samt at udarbejde regnskabet på grundlag af regnskabsprincippet om fortsat drift, medmindre ledelsen enten har til hensigt at likvidere koncernen eller foreningen, indstille driften eller ikke har andet realistisk alternativ end at gøre dette.

Revisors ansvar for revisionen af regnskabet

Vores mål er at opnå høj grad af sikkerhed for, om regnskabet som helhed er uden væsentlig fejlinformation, uanset om denne skyldes besvigelser eller fejl, og at afgive en revisionspåtegning med en konklusion. Høj grad af sikkerhed er et højt niveau af sikkerhed, men er ikke en garanti for, at en revision, der udføres i overensstemmelse med internationale standarder om revision og de yderligere krav, der er gældende i Danmark, altid vil afdække væsentlig fejlinformation, når sådan findes. Fejlinformationer kan opstå som følge af besvigelser eller fejl og kan betragtes som væsentlige, hvis det med rimelighed kan forventes, at de enkeltvis eller samlet har indflydelse på de økonomiske beslutninger, som brugerne træffer på grundlag af regnskabet.

Som led i en revision, der udføres i overensstemmelse med internationale standarder

om revision og de yderligere krav, der er gældende i Danmark, foretager vi faglige vurderinger og opretholder professionel skepsis under revisionen. Herudover:

- Identificerer og vurderer vi risikoen for væsentlig fejlinformation i regnskabet, uanset om denne skyldes besvigelser eller fejl, udformer og udfører revisionshandlinger som reaktion på disse risici samt opnår revisionsbevis, der er tilstrækkeligt og egnet til at danne grundlag for vores konklusion. Risikoen for ikke at opdage væsentlig fejlinformation forårsaget af besvigelser er højere end ved væsentlig fejlinformation forårsaget af fejl, idet besvigelser kan omfatte sammensværgelser, dokumentfalsk, bevidste udeladelser, vildledning eller tilsidesættelse af intern kontrol.
- Opnår vi forståelse af den interne kontrol med relevans for revisionen for at kunne udforme revisionshandlinger, der er passende efter omstændighederne, men ikke for at kunne udtrykke en konklusion om effektiviteten af koncernens og foreningens interne kontrol.
- Tager vi stilling til, om den regnskabspraksis, som er anvendt af ledelsen, er passende, samt om de regnskabsmæssige skøn og tilknyttede oplysninger, som ledelsen har udarbejdet, er rimelige.
- Konkluderer vi, om ledelsens udarbejdelse af regnskabet på grundlag af regnskabsprincippet om fortsat drift er passende, samt om der på grundlag af det opnåede revisionsbevis er væsentlig usikkerhed forbundet med begivenheder eller forhold, der kan skabe betydelig tvivl om koncernens og foreningens evne til at fortsætte driften. Hvis vi konkluderer, at der er en væsentlig usikkerhed, skal vi i vores revisionspåtegning gøre opmærksom på oplysninger herom i regnskabet eller, hvis sådanne oplysninger ikke er tilstrækkelige, modificere vores konklusion. Vores konklusioner er baseret på det revisionsbevis, der er opnået frem til datoen for vores revisionspåtegning. Fremtidige begivenheder eller forhold kan dog medføre, at koncernen og foreningen ikke længere kan fortsætte driften.
- Tager vi stilling til den samlede præsentation, struktur og indhold af regnskabet, herunder noteoplysningerne, samt om regnskabet afspejler de underliggende transaktioner og begivenheder på en sådan måde, at der gives et retvisende billede heraf.
- Opnår vi tilstrækkeligt og egnet revisionsbevis for de finansielle oplysninger for virksomhederne eller forretningsaktiviteterne i koncernen til brug for at udtrykke en konklusion om koncernregnskabet. Vi

er ansvarlige for at lede, føre tilsyn med og udføre koncernrevisionen. Vi er eneansvarlige for vores revisionskonklusion.

Vi kommunikerer med den øverste ledelse om blandt andet det planlagte omfang og den tidsmæssige placering af revisionen samt betydelige revisionsmæssige observationer, herunder eventuelle betydelige mangler i intern kontrol, som vi identificerer under revisionen.

København, den 9. maj 2024

PricewaterhouseCoopers

Statsautoriseret Revisionspartnerselskab
CVR-nr. 33 77 12 31

Jacob F Christiansen

statsautoriseret revisor
mne18628

Søren Alexander

statsautoriseret revisor
mne42824

Landbrug & Fødevarer F.m.b.A.

Axeltorv 3
1609 København V

T +45 3339 4000

E info@lf.dk

W lf.dk

CVR-nr.: 25529529

Hjemsted: København

Regnskabsår:

01.01.2023 - 31.12.2023

Revisor

PRICEWATERHOUSECOOPERS
STATSAUTORISERET
REVISIONSPARTNERSELSKAB
Strandvejen 44
2900 Hellerup

Formandskab

Søren Søndergaard
Formand

Christian Høegh-Andersen
Næstformand

Thor Gunnar Kofoed
Viceformand

Lone Andersen
Viceformand

Steen Nørgaard Madsen
Viceformand

Ulrik Bremholm
Viceformand

Direktion

Merete Juhl
Administrerende direktør

Flemming Nør-Pedersen
Direktør

Morten Boje Hviid
Direktør

Landbrug & Fødevarer F.m.b.A. +45 33394000
Axelborg, Axeltorv 3 info@lf.dk
1609 København V www.lf.dk

