

Landbrug & Fødevarer

# Årsrapport 2019

**Landbrug & Fødevarer F.m.b.A.**  
Axeltorv 3  
1609 København V  
CVR-nr.: 25529529

**Regnskabsår**  
1. januar 2019 – 31. december 2019

Godkendt på møde i Landbrug & Fødevarers Fællesbestyrelse, den 27.05.2020

**Dirigent**

---

Martin Merrild

**Landbrug & Fødevarer**



**Foto**

Ken Hermann  
Niels Hougaard  
Peter Prik Larsen  
Sif Meincke  
Ture Andersen

**Tryk**

GraphicUnit

**Design & Layout**

e-Types

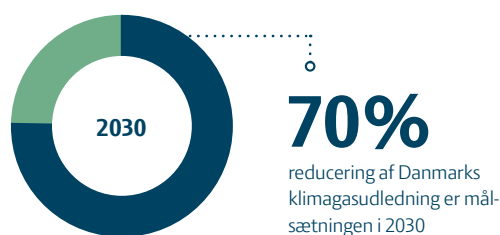
**Udgivet af**

Landbrug & Fødevarer F.m.b.A.  
Axelborg, Axeltorv 3  
1609 København V  
[www.lf.dk](http://www.lf.dk)

ISBN: 978-87-87323-14-7

# Indholdsfortegnelse

Leder	5
Landbrug & Fødevarer – et overblik	6
<b>Ledelsesberetning</b>	
Hovedaktiviteter	12
Vores organisation	36
Samfundsansvar	41
Udvikling i aktiviteter og økonomiske forhold	42
<b>Årsregnskab</b>	
Anvendt regnskabspraksis	48
Koncernens regnskab	56
Moderforeningens regnskab	70
Ledelsespåtegning	82
Den uafhængige revisors revisionspåtegning	84



Klima, side 33

## Årets resultat (moderforeningen)

27 mio. kr.

Moderforeningens resultatopgørelse, side 71



## Landbrug & Fødevarer er

**organisationen** for den samlede landbrugs- og fødevarerklønge. Det er unikt og også vores absolutte styrke.

Vores organisation, side 36

**COVID-19**

Ved afslutningen af arbejdet med denne årsrapport befinder hele verden sig i en krise med en pandemi, covid-19, som ingen havde forudset komme. Krisen vil få betydelige konsekvenser for L&Fs økonomi i 2020 og årene frem. Men det ændrer ikke ved, at vi skal samarbejde på tværs i hele fødevareklyngen og stadig holde fokus på vores samfundsansvar, klima og bæredygtighed.

## Leder

# Rustet til at udvikle nye løsninger

Klima og bæredygtighed – det har været overskriften for Landbrug & Fødevarer i det forgangne år. I marts lancerede vi en ambitiøs klimavision: Det samlede landbrugs- og fødevarerhverv har som mål at blive klimaneutralt senest i 2050. Og vi tog straks arbejdstøjet på: Selvom der kan synes at være lang tid til 2050, så er det den forskning og de initiativer, vi sår i dag, der skal bringe os i mål.

Landbrug & Fødevarer er skabt på skuldrene af 100 års samarbejde mellem fødevarerklængens organisationer. Den gode tradition for samarbejde vil vi gerne tage endnu videre, for mange af vores mål skal nås i konstruktive partnerskaber med stribevis af eksterne samarbejdspartnere i det danske samfund. Vi har i årets løb præsenteret fælles udspil med en række organisationer, og vi tror på, at det er sådanne samarbejder, der for alvor kan gøre en forskel: Hvad enten vi samarbejder med Danmarks Naturfredningsforening om at tage jord ud og forbedre ammoniakreguleringen, med jægerne om at regulere vildsvinebestanden eller med universiteter og virksomheder om ny, banebrydende teknologi, så giver det politisk opmærksomhed og god grobund for synlige, håndgribelige resultater.

Fra politisk side er det besluttet, at Danmark skal nå 70 procent CO<sub>2</sub>-reduktion i 2030, og her spiller fødevarerklængens selvfølgelig konstruktivt med. Landbrug & Fødevarer har været en aktiv del af regeringens klimapartnerskab for fødevarer- og landbrugssektoren, der har præsenteret 24 anbefalinger til regeringen i foråret 2020. Vi tror på, at vi kan producere mere med fortsat mindre, og vi vil

arbejde for, at vi når vore fælles mål, uden at det går ud over vækst, beskæftigelse og den generelle udvikling i Danmark.

Landbrug & Fødevarer arbejder i forvejen selv med en række konkrete initiativer, der bidrager til en bæredygtig udvikling. Nogle af dem viser vi som noget nyt frem i vores rapport om samfundsansvar, der udkommer sammen med denne årsrapport. Vi tør stå ved, hvad vi gør, og Landbrug & Fødevarer er helt i front i forhold til at omsætte FN's bæredygtighedsmål til konkrete handlinger.

Det er dog ikke alt, vi selv kan kontrollere. Den danske fødevarerklænge opererer i en verden fyldt med risici. Alt kan fra den ene dag til den anden komme til at se helt anderledes ud. Det oplever vi i særdeleshed på verdensmarkederne, hvor handelskrige, Brexit, udbrud af afrikansk svinepest og coronavirus i først Kina og senere resten af verden har haft stor betydning for de rammer, vi og vores medlemmer agerer inden for.

Heldigvis tror vi på, at den danske fødevarerklænge er dygtig til at navigere i omskiftelige tider: Vi har en lang, historisk tradition for at gribe nye dagsordener og tilfredsstillende skiftende krav, og vi er med en stærk værdikæde i ryggen godt rustet til at udvikle nye løsninger.

Martin Merrild, formand  
Anne Lawaetz Arhning, adm. direktør  
Landbrug & Fødevarer

## Landbrug & Fødevarer

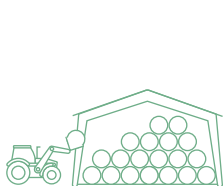
# Et overblik

Landbrug & Fødevarer F.m.b.A. er en erhvervsorganisation for landmænd, fødevarevirksomheder og agroindustrien. Vi repræsenterer et af Danmarks vigtigste erhverv, som med viden, arbejdspladser, kvalitet og dygtighed sikrer forsyningen af fødevarer til det danske marked samt til de globale eksportmarkeder.

Vores primære formål er at bedrive forskning og udvikling og formidle resultaterne heraf. Desuden er vi en erhvervsorganisation som på et fagligt grundlag varetager landbrugs- og fødevareerhvervets interesser.

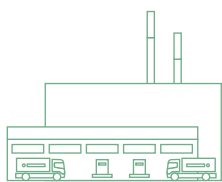
Vores vision er en fødevareklynge, der med innovation, digitalisering, bedre ressourceudnyttelse og godt landmandskab kan øge produktionen med respekt for natur, omgivelser og vores naboer i det danske landskab.

Vi har tradition for samarbejde, fælles forskning og dialog med medlemmer, samarbejdspartnere, myndigheder og samfundet omkring os. Det tror vi på forsat er vigtigt for at udvikle den danske fødevareklynge nationalt og internationalt.



### Primærproduktionen

Producerer alle råvarerne til de øvrige dele af værdikæden i fødevareklyngen.



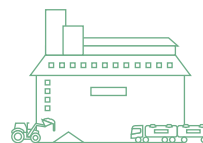
### Forarbejdningsindustrien

I denne del af fødevareklyngens værdikæde behandles alle råvarerne.



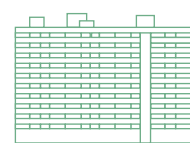
### Axelborg

Landbrug & Fødevarer binder hele det danske fødevareerhverv sammen fra jord-til-bord.



### Agroindustrien

Laver maskiner og teknologi til mark, stald og fødevareforarbejdning.

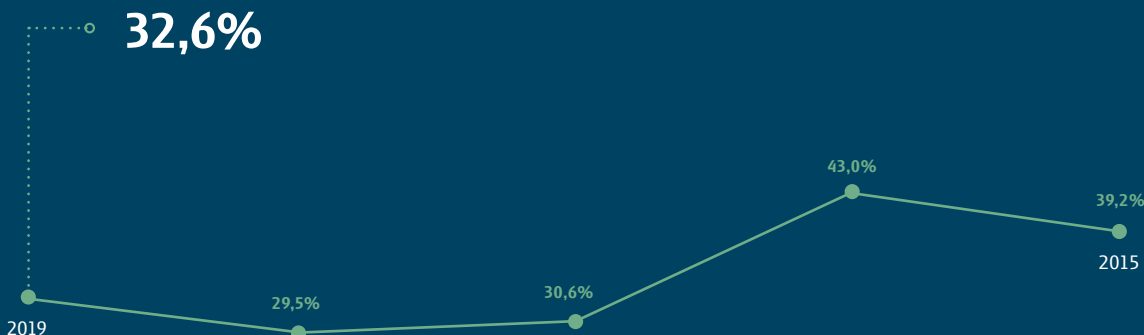


### Viden og forskning

I Danmark er der et unikt samarbejde mellem landmænd, industri og videninstitutioner.



➤ **Soliditetsgrad (moderforening)**



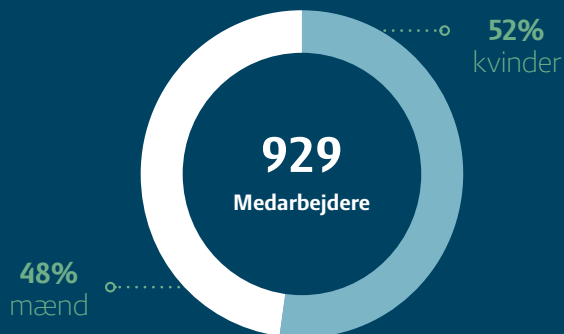
➤ **Årets resultat (moderforening)**

**27** mio. kr.



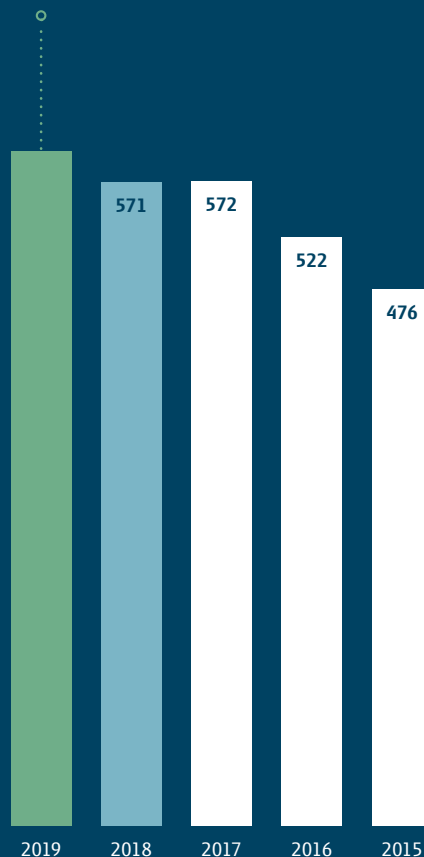
➤ **Medarbejdere (moderforening)**

Den gennemsnitlige anciennitet i organisationen er knap 10 år, og den gennemsnitlige alder er 45 år.



➤ **Egenkapital (moderforening)**

**598** mio. kr.





# Knap 2.000 gik ind gennem Axelborgs døre da der blev afholdt Kulturnat i København.

Landbrug & Fødevarer fik en flot Kulturnat på Axelborg i oktober 2019.

Signalværdien i, at erhvervet slår dørene op og lukker danskerne ind har stor effekt. Samtidig blev der vist en imponerende række højkvalitetsvarer frem fra virksomhedsmedlemmerne.

AXEL





BORG

# Ledelsesberetning



## Hovedaktiviteter

# Politisk interessevaretagelse

Landbrug & Fødevarer har som mål at styrke fødevareklyngens indtjening og øge værdien af den danske landbrugs- og fødevarerproduktion. Det gør vi blandt andet via politisk interessevaretagelse, der skal sikre klyngen de bedst mulige rammevilkår. Landbrug & Fødevarer udfører politisk arbejde rettet mod politikerne på Christiansborg, i regioner og kommuner, og vi sætter omdømmekampagner i værk, der skal sikre stolthed i erhvervet selv, så befolkningen kender fødevareklyngens betydning for Danmark og bakker op om fødevarer- og landbrugssektoren.

### Fælles udspil med naturorganisationer vandt gehør

Landbrug & Fødevarers mål om et klimaneutralt fødevarerhverv skal nås gennem samarbejde, ikke mindst med vores nærmeste interessenter. Sammen med Danmarks Naturfredningsforening præsenterede vi i 2019 et fælles udspil, der blandt andet lagde op til at udtage eller ekstensivere landbrugsdriften på op imod 100.000 hektar landbrugsjord.

Udspillet blev positivt modtaget blandt medlemmerne og gav genklang i valgkampen; det blev blandt andet fremhævet adskillige gange i partilederdebatte.

I november fulgte vi op på den dialogsøgende tilgang, da vi sammen med Danmarks Naturfredningsforening og fem andre organisationer lancerede et fælles udspil om natur og biodiversitet.

### Finanslovsaftalen for 2020 sår grønne frø

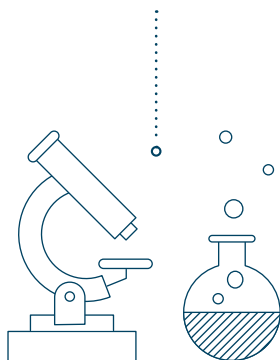
Skal vores klimavision blive til virkelighed, kræver det også politisk opbakning. Da den nye, socialdemokratiske regering i december 2019 landede sin første finanslov, var der flere positive elementer for fødevareklyngen. De positive toner fra valgkampen blev omsat til, at der frem mod 2030 blev sat i alt 2 mia. kr. af til at understøtte natur-, vandmiljø- og klimaformål; blandt andet gennem at tage kulstofrig landbrugsjord ud.

I en delaftale om forskning blev der desuden sat over 1,5 mia. kr. af til grøn forskning, der blandt andet kan komme fødevarerhvervet til gavn. Regeringens oplæg til at fordele forskningsreserven afspejler vores argumentation om, at der er behov for meget mere viden, hvis vi skal nå i mål med de ambitiøse målsætninger omkring klima og bæredygtighed.

### Model for sælgerpantebrevsmodellen blev vedtaget

Bæredygtighed handler også om at overdrage noget økonomisk værdifuldt til fremtidige generationer. Muligheden blev lidt bedre i 2019. Landbrug & Fødevarer har i mange år presset på for, at sælger af en landbrugsejendom kan udskyde sin avancebeskatning som en del af en sælgerfinansiering. Den endelige model blev vedtaget i december 2019 og trådte i kraft 1. januar 2020. Det vil give erhvervet flere muligheder for selv at hjælpe de unge med finansieringsudfordringerne.

# 1,5 mia. kr.



Med sælgerpantebrevsmodellen kan landmanden, der sælger sin gård, genplacere op til 10 procent af ejendomsavanceskatten i et sælgerpantebrev og først betale skatten i takt med, at køber afdrager på sælgerpantebrevet. Lempelsen, der er en rentebesparelse for landmanden, udgør 90 mio. kr. i 2020 og vil over tid falde til cirka 25 mio. kr. årligt.

## Vi hæmmes af mangel på arbejdskraft

Fødevareklyngens omstilling til et klimaneutralt erhverv hæmmes af, at virksomheder og landmænd i udstrakt grad mangler arbejdskraft. Derfor er det glædeligt, at det i forbindelse med finansloven blev besluttet, at der udarbejdes en ny, supplerende positivliste, der omfatter stillinger på minimum faglært niveau på områder, hvor der mangler arbejdskraft. Aftalen åbner dermed for øget tilgang af faglært, international arbejdskraft, hvad Landbrug & Fødevarer har kæmpet for i mange år.

Manglen på kvalificeret arbejdskraft skyldes til dels også, at optaget på vores uddannelser udvikler sig negativt. Derfor har Landbrug & Fødevarer i et bredt partnerskab udviklet og lanceret kampagnen Future Food. Projektet skal blandt andet styrke de unges kendskab til jordbrugs- og fødevarereklyngens uddannelser og karrieremulighederne

i erhvervet – og dermed være med til at øge muligheden for, at flere unge vælger at gå den vej.

## Ny kampagne om kostråd og myter om samme

Fødevarestyrelsen lavede i 2019 en kampagne, der havde til formål at rydde op i madmyter og genetablere tilliden til myndighedernes kostråd. Kampagnen sigter mod at tegne et nuanceret billede af kost og sundhed, så færre forbrugere bliver vildledt eller ligefrem skræmt til at vælge animalske produkter fra.

Det har længe været en prioritet for Landbrug & Fødevarer at få myndighederne til at engagere sig mere proaktivt, når debatten om mad og sundhed foregik på et usagligt grundlag. I tråd med dette er en af anbefalingerne fra Partnerskabet for Fødevarer- og Landbrugssektoren til regeringen, at kommende klimakostråd fra myndighederne tager hensyn til ernæring, tilgængelighed af fødevarer, danskernes nuværende præferencer – samt at kosten er økonomisk og kulturelt acceptabel (jævnfør FAO's definition af bæredygtig kost). Og at disse klimakostråd udarbejdes i samspil med relevante partnere, herunder fødevarerhvervet, som kan bidrage til, at anbefalingerne rulles ud.

## BNBO-aftale blev mere fornuftig end frygtet

I januar blev der indgået en bred politisk aftale om at pålægge kommunerne at undersøge behovet for at lave sprøjtefrie områder rundt om drikkevandsboringer, de såkaldte boringsnære beskyttelsesområder (BNBO).

Det er et dybt indgreb i den private ejendomsret, hvis landmanden pålægges ikke at måtte bruge lovlige, godkendte sprøjtemidler. Så når politikerne ud fra et forsigtighedsprincip alligevel ønsker at lave sprøjtefrie BNBO, er det et kardinalpunkt for Landbrug & Fødevarer, at landmændene bliver behandlet ordentligt og erstattet fuldt og helt for alle tab som følge af et sprøjteforbud.

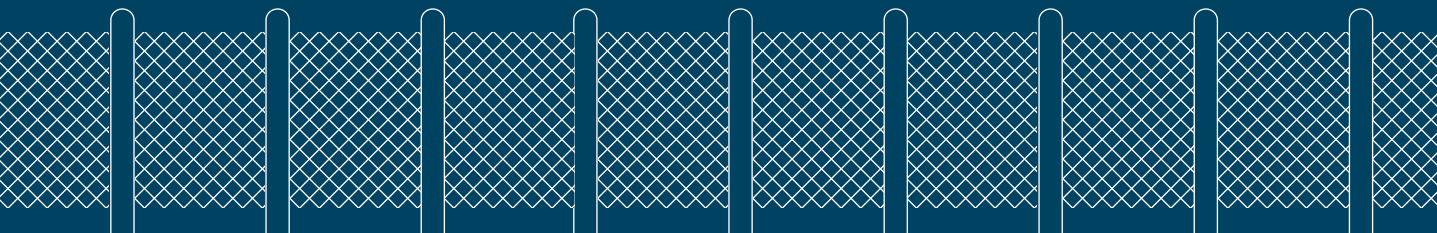
Takket være et samarbejde med interesseorganisationen for drikkevands- og spildevandsselskaber, DANVA, lykkedes det at opnå den bedst mulige politiske aftale i situationen. I december



# 27.200 stolper

## Vildsvinehegn

Landbrug & Fødevarer arbejder tæt sammen med de danske myndigheder for at sikre, at afrikansk svinepest ikke kommer til Danmark: Ikke mindst blev vildsvinehegnet ved den dansk-tyske grænse gjort færdigt i december 2019.



kom det endelige lovmateriale, der til Landbrug & Fødevarers tilfredshed lagde vægt på frivillige tiltag frem for forbud samt individuelt udmålt erstatning for alle tab til landmændene.

### **Indsats mod afrikansk svinepest**

Afrikansk svinepest satte sit store præg på 2019. Sygdommen spredte sig i løbet af året i Asien og Østeuropa og førte til, at millioner af svin blev slået ned.

Landbrug & Fødevarer arbejder tæt sammen med de danske myndigheder for at sikre, at sygdommen ikke kommer til Danmark: Ikke mindst blev vildsvinehegnet ved den dansk-tyske grænse gjort færdigt i december 2019. Indsatsen involverer også informationskampagner rettet mod alle, der potentielt kan bringe smitten ind i landet. Fokus er blandt andet på grundig vask og desinfektion af dyretransporter ved grænsen. Vi arbejder desuden på at sikre, at myndighederne har et tilstrækkeligt beredskab i tilfælde af, at sygdommen konstateres i Danmark.

Derudover fokuserer Landbrug & Fødevarer på at indsamle og dele erfaringer med myndigheder og veterinære organisationer fra hele verden. Det stærke samarbejde mellem erhverv og myndigheder har blandt andet ledt til, at vi i 2019 tog imod flere udenlandske delegationer, der vil lære af de danske forholdsregler.

### **Indflydelse på økologipolitiske prioriteringer**

Danske forbrugere er fortsat dem, der putter flest økologiske varer i indkøbskurven. Den socialdemokratiske regering vil hæve de økologiske ambitioner. Målet er blandt andet at fordoble det økologiske areal herhjemme og at øge såvel eksporten af økologiske varer som danskernes forbrug frem imod 2030.

Landbrug & Fødevarer har bidraget til at fastholde fokus på en markedsbaseret vækst: Det økologiske areal skal vokse i takt med, at afsætningen øges – blandt andet på eksportmarkedet. Desuden har Landbrug & Fødevarer arbejdet for at sikre, at der i 2019 blev sat midler af til økologisk arealtilskud til alle eksisterende økologer, der skulle have fornyet deres tilsagn.

- Siden 1. januar 2020 har lastbiler kunnet køre med en højde på op til **4,1 meter mod tidligere 4,0 meter**. Forøgelsen af højden gør det muligt at transportere mere gods med færre køretøjer

### **Transport af dyr**

Siden 1. januar 2020 har lastbiler kunnet køre med en højde på op til 4,1 meter mod hidtil 4,0 meter. Forøgelsen af højden gør det muligt at transportere mere gods med færre køretøjer. Landbrug & Fødevarer har siden efteråret 2017 arbejdet for at øge højden på lastbiler, der transporterer gods på danske veje, og det er nu mundet ud i en generel lempelse for lastbiler, busser og påhængskøretøjer.

### **Regeringen flyttede ikke flere penge væk fra direkte landbrugsstøtte**

EU's landbrugsstøtte er delt op i to søjler: Søjle 1 er den direkte støtte, som landmanden får pr. hektar for at leve op til en række betingelser og regler på sin landbrugsjord. Søjle 2 er en række ekstra puljer, som landmænd kan søge, men ikke være sikre på at få.

Trods pres fra støttepartierne undlod regeringen i 2019 at sende flere penge væk fra den direkte EU-landbrugsstøtte (den såkaldte søjle 1 i EU's landbrugsstøtte). Dermed fulgte regeringen anbefalingen fra Landbrug & Fødevarer og fastholdt den generelle støtte til alle danske landmænd på nuværende niveau, hvilket har afværget en større negativ bundlinje-effekt for den enkelte landmand ved udbetalingen af støtten i december 2020. EU-regler giver ellers mulighed for at flytte flere procentdele af støtten over til ordninger i landdistriktsprogrammet (søjle 2), hvad regeringens støttepartier pressede på for.

Landbrug & Fødevarer kom igennem med sin opfordring til regeringen om at holde fast i den nuværende fleksprocent på syv og ikke omfordele midlerne yderligere ved at hæve fleksprocenten til op imod 15, hvad EU-reglerne tillader.



# Planteforædling medvirker til at nedbringe CO<sub>2</sub>-udledningen ved at udvikle planter der kan yde mere med mindre miljøbelastning

Sejet Planteforædling har siden 1947 forædlet kornsorter til dansk planteavl.

Fremover bliver der øget fokus på sorterens klimaeffekt, og såvel traditionelle markforsøg som de nyeste biotek-metoder er i spil i udvalget af de nye topsorter.





# Innovation og vidensudvikling

Skal fødevarerhvervet i samspil med Landbrug & Fødevarer opnå klimaneutralitet i 2050, skal der skabes ny viden og nye løsninger. Branchens arbejde med at finde de konkrete løsninger, som har en dokumenteret effekt og kan omsættes til praksis for den enkelte landmand, er i høj grad centreret omkring SEGES.

Via SEGES og en række andre aktører får den danske landmand og fødevarerklynge adgang til den nyeste viden. Gennem årtier har dette sikret de danske styrkepositioner inden for blandt andet fødevarerens sikkerhed, miljø, kvalitet, sundhed og dyrevelfærd.

## Lavere klimaaftryk kan findes i generne

Future Beef Cross er et eksempel på, hvordan klima-effekt indgår i SEGES' arbejde. Sammen med forskere og virksomheder står SEGES i spidsen for – gennem identificering af gener og målrettet avl – at udvikle en bæredygtig slagtekalv, som udleder mindre metan, optager og omsætter foderet mere effektivt – samt kan blive til velsmagende, klimavenlige bøffer med stor fedtmarmorering. På den måde opnår både landmand og forbruger en gevinst.

De målinger og data, det fireårige projekt har brug for, samles ind via måleudstyr sat op på fem gårde, der producerer slagtekalve. Det er en vigtig del af SEGES' dna at udvikle og teste løsninger i hverdagsmiljøer og i tæt samarbejde med bedriftens indehaver og medarbejdere. Det skaber mere holdbare resultater, som lettere breder sig til andre landmænd og dermed implementeres på gårdene.

## Landbruget vil være med til at producere grønt flybrændstof

Fødevarer- og landbrugssektoren vil kunne levere afgørende grønne byggesten til klimaomstillingen inden for energiforsyning og transport. Den slags klimatiltag tilskrives normalt energisektoren, da Danmark følger FN's opgørelsesmetode, men fremhæves her for at sætte Danmarks klimaomstilling i rette perspektiv: Bidraget vil ikke mindst komme fra fødevarer- og landbrugssektoren.

Landbrug & Fødevarer/SEGES har sammen med DTU, Aarhus Universitet, Siemens Gamesa og Stiesdal – engageret sig i at udvikle teknologien Sky-Clean, der går ud på at anvende halm og fibre fra biogasproduktion til at producere flybrændstof. Samtidig bruges restproduktet biokul som næringsstof i planteproduktionen. Den ekstra klimagevinst

- Det er en vigtig del af SEGES' dna at udvikle og teste løsninger i hverdagsmiljøer og i tæt samarbejde med bedriftens indehaver og medarbejdere.



er, at biokul binder kulstof, som således ikke sendes ud i atmosfæren. SkyClean baserer sig på en udviklet pyrolyse-teknologi, men virkeliggørelse kræver massive investeringer. Partnerskabet bag SkyClean ønsker at få politikernes øjne op for, at her er en hidtil uudnyttet klimaløsning, som energi-, transport- og landbrugssektoren kan stå sammen om.

### **Kløvergræs – en danskproduceret kilde til protein**

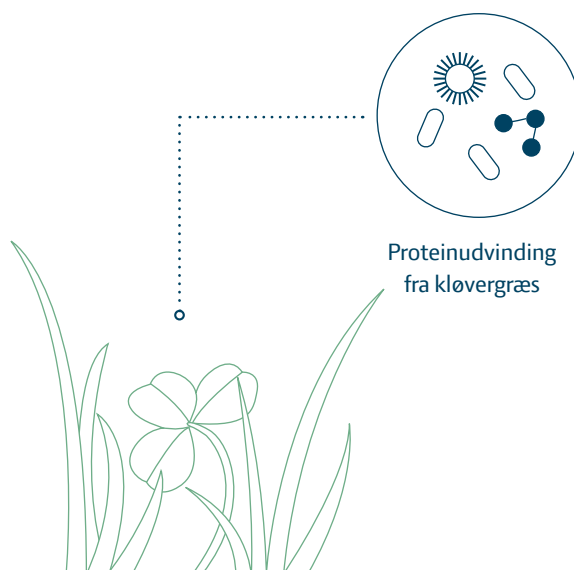
En anden vigtig indsats nåede et gennembrud i 2019: At udvinde protein fra kløvergræs samt måle og dokumentere foderkvaliteten. Forskningsprojektet SuperGrassPork viste, at grise gerne æder foder iblandet græsprotein, og at tilvæksten er god. Endelig viste en prøvesmagning af kødet fra grise fodret med græsprotein ingen afsmag eller negativ påvirkning af kødets øvrige kvalitet.

SEGES blev i 2019 i projektet TailorGrass også involveret i det kommende arbejde med at etablere et lokalt bioraffineringsanlæg og på den måde indsamle praktiske erfaringer om, hvordan produktion af græsprotein udbredes i dansk griseproduktion – som et lokalt produceret, konkurrencedygtigt alternativ til importeret sojaprotein. Grundet højere priser på økologiske foderproteiner forventes den økologiske produktion at være første aftager af dette protein-alternativ.

### **Arbejde mod en succesfuld udfasning af zink**

Senest i juni 2022 bliver det forbudt i EU at bruge medicinsk zink mod fravænningsdiarré hos grise. Derfor arbejder branchen målrettet på at identificere alternativer til zink. SEGES Svineproduktion har sat sig i spidsen for arbejdet og stod bag konferencen "Zero Zinc Summit", som samlede forskere og eksperter fra ind- og udland. For SEGES gælder det om at hjælpe landmanden i mål med at fase zink ud, uden at forbruget af antibiotika stiger.

Derfor er SEGES i tæt dialog med rådgivere, dyrlæger, myndigheder, forskere og firmaer, som alle arbejder efter samme målsætning. Hittidige



erfaringer fra 26 besætninger, som SEGES Svineproduktion har fulgt, viser, at erfaring og kompetencer hos personalet er centrale faktorer, ligesom forskellige foderinterventioner skal bringes i spil. SEGES har udarbejdet et værktøj, ZinkGuide.dk, som rummer al viden på området og kan hjælpe landmanden med udfasningen.

### **Med designer-gylle kan landmanden gøde mere optimalt**

SEGES står i spidsen for projektet Smart Afgasset Gylle SMARAGD, hvis mål er at afgasse gylle med forskellige niveauer af fosfor og kvælstof. Det vil understøtte den grønne omstilling i landbruget og øge bæredygtigheden. Målet med det treårige projekt, der blev indledt i 2019, er at nå frem til en løsning, hvor landmanden gennem IT-programmet MarkOnline kan bestille afgasset gylle, der i højere grad matcher den enkelte bedrifts gødningsplan og dermed reducerer forbruget af handelsgødning. Arbejdet foregår i samarbejde med Nature Energy, Vestjysk og vestjyske landmænd. Projektet har modtaget tilskud fra Grønt Udviklings- og Demonstrationsprogram (GUDP) under Miljø- og Fødevarerministeriet.

- SEGES har året igennem lanceret en del nye funktioner inden for IT-løsninger, herunder DMS (Dairy Management System), som anvendes i kvægsektoren. Med et særligt modul kan landmanden få beregnet klimaaftrykket på det foder, han tildeler dyrene.

#### **En klima-vurdering af koens foder**

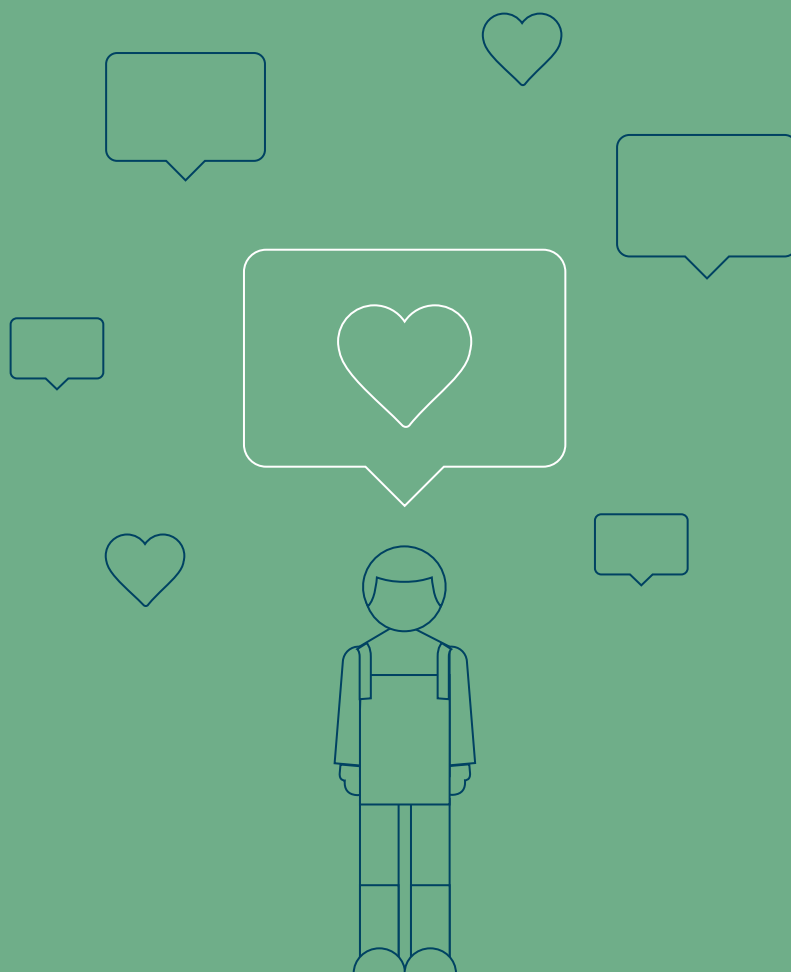
SEGES har året igennem lanceret en del nye funktioner inden for IT-løsninger, herunder DMS (Dairy Management System), som anvendes i kvægsektoren. Med et særligt modul kan landmanden få beregnet klimaaftrykket på det foder, han tildeler dyrene. Også på den måde arbejder SEGES for at udbrede viden om, hvilke konkrete tiltag der kan mindske klimaaftrykket.

samme måde var SEGES i dialog med fremtidens forbrugere, de helt unge, ved Ungdommens Folkemøde i København. Blandt ngo'er og politikere oplever SEGES stigende interesse for, hvordan landbruget konkret arbejder for at sikre en effektiv produktion med en positiv, økonomisk bundlinje og et minimeret miljø- og klimaaftryk.

#### **10 gode grunde til at være landmand**

Sammen med formidlingskanalen LandbrugsInfo er SEGES' mange Facebook-sider meget vigtige kommunikationskanaler, der når bredt ud i landbrugsklyngen. Det skete i høj grad for kampagnen "10 gode grunde til at være landmand", hvor Økonomi & Virksomhedsledelse via Facebook efterlyste landmænds gode grunde til at vælge landmandslivet. Målet var at bidrage til den positive fortælling om landbruget. Kampagnen nåede alene på sociale medier mere end 250.000 visninger.

Også over for målgrupper uden for sektoren er SEGES med til at sætte dansk landbrug positivt på dagsordenen. Ved Åbent Landbrug deltog SEGES-medarbejdere på gårde flere steder i landet for at vise og forklare danske forbrugere, hvordan landbruget arbejder med miljø- og klimatiltag. På



○  
⋮  
**250.000**

**Visninger**

Kampagnen "10 gode grunde til at være landmand" nåede alene på sociale medier mere end 250.000 visninger.

# SEGES

SEGES er et fagligt videns- og innovationshus. Arbejde foregår i tæt samarbejde med landmænd, rådgivere, universiteter, ministerier, virksomheder og interesseorganisationer i både ind- og udland.

SEGES' mål er at skabe resultater for landmanden og landbruget. Den nye viden fra SEGES skal kunne omsættes til handling i hverdagen – i landbrugets virksomheder, hos landbrugsrådgivere og hos landmanden og medarbejderne på bedriften.

Overskriften for SEGES' strategi er "Løsninger til fremtidens landbrug", hvilket gennemsyrrer alle udviklings- og innovationsaktiviteter, som sammen med de kommercielle aktiviteter og services bidrager til de fire strategiske indsatsområder: "Innovation med effekt", "Værdi via partnerskaber", "Globalt udsyn" og "Synlighed".

SEGES identificerer også forretningsmæssige potentialer i landbruget og arbejder for, at ny viden og teknologi hurtigt kommer i brug. Det giver danske landmænd og gartnere de bedste løsninger og redskaber til at drive deres virksomhed rentabelt og samtidig fokusere på blandt andet miljø og dyrevelfærd.

SEGES sælger specialiserede konsulentydelser, IT-programmer og andre produkter, ligesom der løses en række udviklings- og serviceopgaver for de 22 landmandsejede rådgivningsvirksomheder i Dansk Landbrugs Rådgivning (DLBR). Disse services og kommercielle aktiviteter udgør sammen

med salg af digitale produkter og ydelser hovedparten af omsætningen i SEGES.

I 2019 tiltrådte Per Lauritsen som direktør for Business, og Lisbeth Shooter tiltrådte som direktør for Innovation, mens Ivar Ravn fortsatte som direktør for Digital og Lars Daugaard som CFO. Ejnar Schultz er som direktør for SEGES også medlem af direktionen i Landbrug & Fødevarer. Organisationer er løbende justeret og tilpasset med fokus på at styrke samarbejdet på tværs samt møde kundernes og brugernes behov.

Vi har en enhed, SEGES Innovation, hvor forsknings- og udviklingsprojekter i regi af Landbrug & Fødevarer er forankret. SEGES Innovation arbejder efter Retningslinjer for god videnskabelig praksis i SEGES Innovation, der har implementeret reglerne i Den danske kodeks for integritet i forskningen. Vi har et Quality Management System (QMS), der fastlægger praksis for udførelse af forsknings- og udviklingsaktiviteter i SEGES Innovation.

# DanBred P/S

Gennem mere end 100 år har danske svineproducenter skabt et af verdens bedste avlssystemer, hvilket har resulteret i DanBred avlssvin med genetik i verdensklasse.

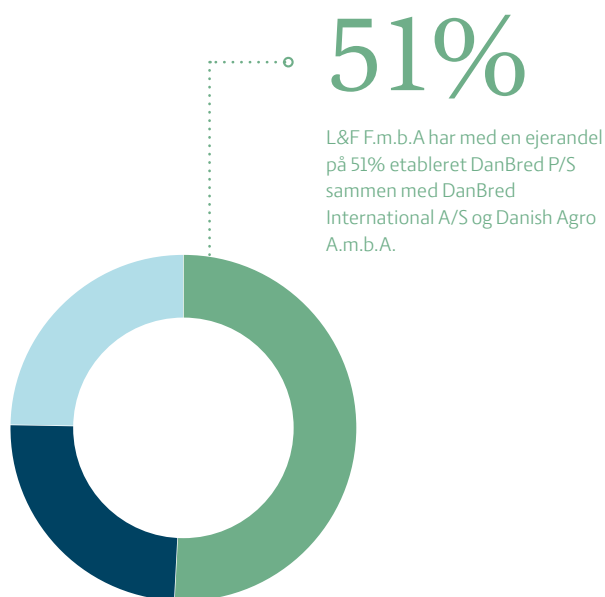
For at styrke afsætningen af genetikken over hele verden blev DanBred P/S etableret i december 2017, hvor man samlede salget af DanBred-genetik til udlandet i ét nyt stærkt salgsselskab. Der var dengang en del avls- og opformeringsbesætninger og forhandlere, der ikke ønskede at blive en del af det nye set-up.

Derfor var starten præget af hård konkurrence i 2018 med tab af markedsandele i nogle lande, men i løbet af 2019 er situationen stabiliseret. DanBred P/S leverede et tilfredsstillende resultat i 2019, og der forventes yderligere vækst i DanBred P/S i de kommende år.

DanBred P/S har under fem procent af verdensmarkedet for svinegenetik, så der er et betydeligt salgspotentiale, som skal udnyttes. DanBred P/S arbejder målrettet over hele verden på at styrke salget. Det sker med endnu bedre markedsføring og service over for kunderne samt via strategiske partnerskaber.

Da der samtidig har været høje priser på svinekød i anden halvdel af 2019 og er udsigt til højkonjunktur et godt stykke frem i tiden, er der stor optimisme i svinesektoren, hvilket også giver bedre muligheder for salg af kvalitetsgenetik og avlsdyr.

Landbrug & Fødevarer F.m.b.A har en ejerandel på 51 procent, DBI Holding A/S har 24,5 procent og Danish Agro A.m.b.A. har ligeledes 24,5 procent.











**I efteråret 2019 udkom  
Landbrug & Fødevarer  
med en stort anlagt  
klimakampagne.  
Kampagnen kørte i tre  
uger på TV, outdoor og  
sociale mediekkanaler.**

Kampagnen var en del af Landbrug & Fødevarers vision omkring klima-neutralitet i 2050 som startede i marts 2019. Visionen handler om, at erhvervet skal udlede færre klimagasser, end vi optager. Erhvervet vil arbejde på, at bidrage med en bæredygtig fødevarerproduktion, så vi i fremtiden kan producere mere med et mindre klimaaftryk.

# Eksportfremme

Danske landmænd og virksomhederne i fødevareklyngen afsætter op mod tre fjerdedele af deres produkter på internationale markeder. Det er en væsentlig prioritet for Landbrug & Fødevarer at eksporten fastholdes og øges.

## Handelskonflikter skaber usikkerhed

2019 var præget af en række handelskonflikter, som skabte en skadelig og øget usikkerhed på de internationale markeder. Især de gentagne og forhøjede toldsatser i forholdet mellem USA og Kina forårsagede uro og afmatning. Der er foreløbig indgået en delaftale mellem de to parter, hvilket har skabt lidt mere stabilitet.

USA udfordrede i flere tilfælde eksisterende handelsaftaler, herunder med nabolande som Canada og Mexico samt over for vigtige markeder i Asien, deriblandt Korea og Japan. Det lykkedes for USA at afslutte en række aftaler, hvor den offensive linje fra USA blev belønnet med indrømmelser. Også forholdet mellem EU og USA blev testet, men der er ikke genoptaget egentlige forhandlinger. Til gengæld er der indført en skadelig straffetold fra USA på europæiske varer, herunder fødevarer.

For Landbrug & Fødevarer er det meget vigtigt med et stabilt og forudsigeligt handelspolitisk miljø. Med klyngens store eksport er der konsekvent arbejdet for åbne markeder og for at nedbringe handelsbarrierer.

## Japan – en afgørende handelsaftale

Det var positivt at gennemføre handelsaftalen mellem Japan og EU i 2019 – efter mange års indsats sammen med danske og europæiske myndigheder. Aftalen indeholder en række positive elementer for fødevareklyngen og fastholder vores stærke position på det købedygtige marked. I

aftalen indgår gradvise toldnedsættelser og øget markedsadgang, hvilket giver nye perspektiver, ikke mindst for mejeriprodukter.

Handelsaftalen trådte i kraft i februar 2019. Det skaber forventninger om en hurtig, velfungerende og perspektivrig gennemførelse af det udvidede handelsamarbejde med Japan.

## Mercosur – den store udfordring

EU har generelt været meget aktiv på den handelspolitiske scene. Kommissionen nåede at gøre flere handelsaftaler færdige, herunder de langvarige og kontroversielle handelsforhandlinger med Mercosur-landene i Sydamerika.

I forhandlingerne gav EU Mercosur-landene meget store indrømmelser, især inden for okse- og fjerkrækød. Til gengæld fik EU indrømmelser på områder som industrivarer og serviceydelser.

For den europæiske landbrugssektor er det problematisk, at der lægges op til en meget stor importadgang fra Mercosur for produkter, som er produceret under helt andre og lempeligere produktionsbetingelser inden for miljø og dyrevelfærd. Dertil kommer, at særligt okse- og fjerkrækød har en vanskelig produktionsøkonomi i EU. Landbrug & Fødevarer har i løbet af 2019 brugt mange kræfter på at forhindre, at en aftale vil ødelægge de europæiske markedsbalancer. Aftalen er endnu ikke ratificeret; der forudses en ophedet debat lige til det sidste.

### De store eksportaktiviteter

Fødevareklyngen har konstant behov for at være positivt til stede på de vigtigste internationale markeder. Derfor lægger Landbrug & Fødevarer stor vægt på at indgå i officielle besøg og eksportfremstød under ledelse af ministre eller medlemmer af Kongehuset. I 2019 deltog Landbrug & Fødevarer i statsbesøget i Argentina og kronprinsparrets besøg i Korea. Begge besøg fik stor, positiv opmærksomhed og havde bred deltagelse fra fødevareklyngen. Derudover blev der gennemført vigtige ministerbesøg, herunder i Kina.

Deltagelse på toneangivende udstillinger og seminarer er et vigtigt element i afsætningsindsatsen. Også i 2019 har Landbrug & Fødevarer deltaget i aktiviteter verden rundt, herunder i Tyskland, Rusland og Kina. Samtidig er der modtaget mange delegationer og besøg fra hele verden.

### Kina – den store eksportvækst

Kina er nu fødevareklyngens næst vigtigste marked – kun overgået af Tyskland. Det skyldes ikke mindst effekterne af det omfattende udbrud af afrikansk svinepest, som har ramt en stor del af den kinesiske griseproduktion. Det har medført en markant stigning i den europæiske og ikke mindst den danske eksport af grisekød til Kina. Samtidig har det ført til historiske stigninger i markedspriser og noteringer for grisekød.

Kina er også blevet et afgørende marked for mejeriprodukter, hvor mælkepulver til nyfødte er en stor salgsvare. Minkskind har tidligere været en stor eksportvare til Kina, men priserne er i 2019 faldet stærkt. Kina er dog fortsat det vigtigste marked for pelsskind.

Landbrug & Fødevarer arbejder fortsat for yderligere adgang til det kinesiske marked for fødevarer. Der er håb om adgang for dansk oksekød i nær fremtid. Derudover står fjerkrækød og æg højt på listen.

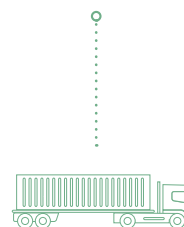
### Brexit – hvornår og hvordan?

Brexit satte et stærkt præg på 2019. I flere omgange var der udsigt til, at Storbritannien (UK) ville forlade EU i løbet af året. Forberedelserne på

### 📌 Eksporten slog rekord i 2019

Kilde: Landbrug & Fødevarer pba. [www.statistikbanken.dk/KN8MEST](http://www.statistikbanken.dk/KN8MEST)

169,5 mia. kr.



situationen, hvor UK er et 3. land, har været omfattende. Det har krævet et tæt og koordineret samarbejde mellem myndigheder, organisationer og virksomheder at håndtere den fortsatte fødevarer-eksport – eksempelvis i forhold til logistik, eksportdokumenter, havnefaciliteter og samhandelsregler. Det har været en stor indsats at gøre de fysiske forhold i Esbjerg havn klar, da man forventer, at meget af den fremtidige eksport til UK og import fra UK vil bevæge sig igennem havnen.

I flere omgange blev fristen for at tage endelig stilling til Brexit udsat: Først fra 29. marts til juni, siden til 31. oktober og til sidst til 31. januar 2020. Stor dramatik og mange afstemninger i det britiske parlament gav ingen løsninger. Først efter det britiske valg den 12. december kunne der samles flertal for en endelig beslutning: UK forlader EU, og der skal forhandles en fornuftig og forhåbentlig positiv aftale på plads om de fremtidige relationer mellem EU og UK.

## Klyngens eksport til Storbritannien

Trods BREXIT-valget i 2016 har 'klyngens' eksport til Storbritannien været stabil\*



● Grisekød ● Mejeri ● Øvrige varer



## Økologisk eksport

Den økologiske eksport er mere end tildoblet siden 2003. Eksporten udgør 2,9 mia. kr. i 2018.

Vores  
bidrag



37,4 mia. kr.

Det største marked er Tyskland, med en samlet eksport på 27,4 mia. kr.



↑ **6,0** mio. kr.  
**2,2** mio. kr.

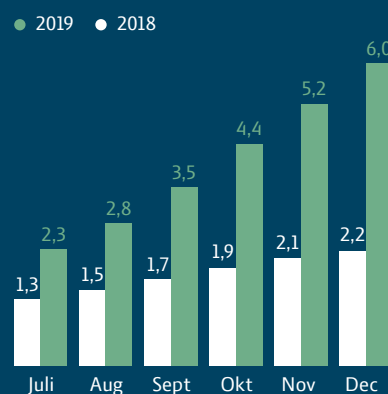


## Handelsaftale med Japan

Aftalen indeholder en række positive elementer for fødevareklyngen og fastholder vores stærke position på det købedygtige marked. I aftalen indgår gradvise toldnedsættelser og øget markedsadgang, hvilket giver nye perspektiver, ikke mindst for mejeriprodukter.

## Den kinesiske efterspørgsel efter grisekød når nye højder

Anm.: 2019 er baseret på et skøn. Månedstallene er akkumuleret.



Græs, kløver og spinatfrø sælges til ca. 80 lande verden over og har en eksportværdi på over 2,5 mia. kr. pr. år. Græsfrøproduktionen har desuden et positivt CO<sub>2</sub>-aftryk og er dermed en klimavenlig og bæredygtig afgrøde.



# Rådgivning, produkter og service

Rådgivning og service af vores medlemmer er en hovedprioritet for Landbrug & Fødevarer, ligesom vi lægger stor vægt på at udvikle nye produkter, der skaber værdi for danske landmænd. SEGES spiller en vigtig rolle i det arbejde.

En sund økonomi er fundamental for en bæredygtig landbrugsproduktion, og en stor del af de services og produkter, der udvikles i SEGES, bidrager til bedre overblik, øget indsigt og bedre ledelse af landbrugsbedriften, hvilket styrker den økonomiske bundlinje.

## IT-løsninger, der gør en økonomisk forskel

I 2019 blev det digitale Dashboard lanceret. Med det værktøj kan landmanden samle nøgletal, som opdateres dagligt. Landmanden får et overblik over bedriften tæt på realtime og kan reagere hurtigt, hvis noget afviger. Info fra Dashboard

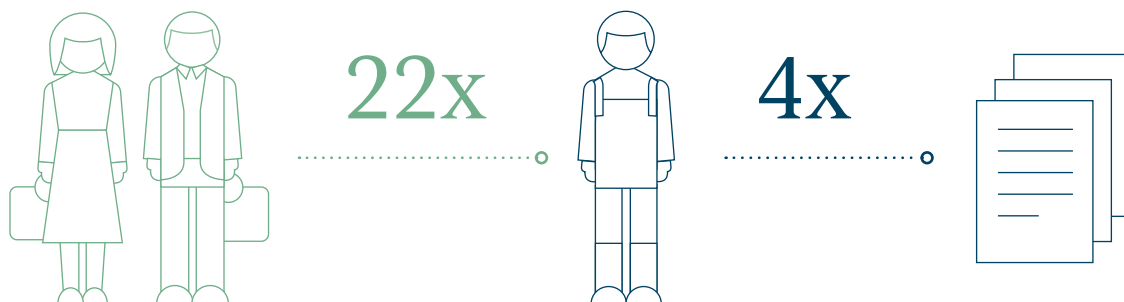
kan deles med landbrugsrådgiveren og gøre samarbejdet tættere om den aktuelle, økonomiske status. Landmænd, der anvender Dashboard, giver et meget positiv feedback. De vurderer, at det nye IT-værktøj skaber ny indsigt, der styrker bundlinjen.

Et andet IT-program fra SEGES er CropManager, som – udover de klassiske funktioner i et markstyringsprogram – samler nyttige oplysninger om marken. Eksempelvis jordprøver, biomassekort og prognoser, som er baseret på data fra blandt andet satellitter. CropManager vinder frem på bedrifterne og var i 2019 blandt de tre finalister i kategorien "Save Resources" ved Danish Design Award. Programmet var indstillet, fordi det hjælper landmanden til at spare på ressourcerne og dermed drive bæredygtig landbrugsproduktion til gavn for bundlinjen, men også fordi det har et meget brugervenligt design. SEGES IT-løsninger er generelt kendetegnet ved brugervenlighed og ved at samle bedriftens data på tværs, så det skaber sammenhænge, overblik og indsigt.

## Ny lederkonference var en succes

I 2019 afholdt SEGES og Sektorbestyrelsen for Økonomi og Virksomhedsledelse for første gang konferencen Landmand og Leder, som i mikro- og

- For at give vores medlemmer indsigt i den fremtidige efterspørgsel analyserer Landbrug & Fødevarer løbende markedet og forbrugsmønstre.



makroperspektiv fokuserede på landbruget som forretning og landmanden som virksomhedsleder. Konferencen blev en stor succes og forventes gentaget i 2020.

**SEGES leder og koordinerer oplandsrådgivning**

SEGES tager vare på ledelsen og koordinerer Oplandskonsulentordningen, hvor 22 oplandskonsulenter gratis rådgiver landmænd, der ønsker at etablere frivillige, kollektive virkemidler for at bringe kvælstofudvaskningen til vandmiljøet ned. Den målrettede rådgivningsindsats og støtte til landmændene betød, at Landbrugsstyrelsen i 2019 modtog fire gange så mange ansøgninger om at anlægge et minivådområde som året før.

**Rådgivning af medlemmerne**

I Landbrug & Fødevarer lægger vi vægt på at møde vores medlemmers behov i alle sammenhænge. Vi rådgiver om fødevarer sikkerhed, sygdomsforebyggelse og bekæmpelse samt veterinære forhold. Vi laver markeds- og forbrugerundersøgelser, der kan guide vores medlemmer i forhold til de fødevarer-trends, som har indflydelse på, hvilke produkter kunderne lægger i indkøbskurven. Ligesom vi fokuserer på principalsager, hvor medlemmer af Landbrug & Fødevarer er kommet i en juridisk

klemme, som en række andre medlemmer også risikerer at havne i.

**Markedsanalyser**

For at give vores medlemmer indsigt i den fremtidige efterspørgsel analyserer Landbrug & Fødevarer løbende markedet og forbrugsmønstrene. I 2019 har Landbrug & Fødevarer blandt andet foretaget en befolkningsundersøgelse med titlen "Danskerne vil gerne leve mere klimavenligt". Den viser, at det, som flest danskere er villige til at gøre for at leve mere klimavenligt, er at "undgå madspild i husstanden". Det understreger betydningen af, at Landbrug & Fødevarer fokuserer på, at befolkningen undgår madspild. Derudover blev der foretaget en del andre analyser knyttet til fødevarer og danskernes vaner og måltider.

**Fakta om Fødevareklyngen**

Landbrug & Fødevarers årlige publikation "Fakta om Fødevareklyngen" bar i 2019 overskriften "Bæredygtig udvikling". Her definerer Landbrug & Fødevarer bæredygtighed, og der gives eksempler på den bæredygtige udvikling af fødevarerhvervet i kæden fra jord til bord. Publikationen samler som tidligere også tal og statistikker for fødevarer-klyngens produktion, forarbejdning, distribution, eksport m.v.

# Klima

Løsningen er at finde veje til at producere mere med mindre. At udvikle nye metoder, der efterlader et lavere klimaaftryk, når der produceres fødevarer. I 2050 vil der være 10 milliarder mennesker på jorden. Efterspørgslen efter alle fødevarer vil stige kraftigt. Det danske fødevarerhverv er en del af den løsning.

## Klimaneutralt fødevarerhverv i 2050

I marts 2019 lancerede Landbrug & Fødevarer vores vision om et klimaneutralt fødevarerhverv i 2050. Vi har lanceret visionen, fordi vi ved, at klimaet kræver handling nu – fra alle sektorer og fra hele samfundet. Befolkningstilvæksten, fødevarerefterspørgslen og klimaforandringerne er en enorm udfordring.

Produktionen af fødevarer efterlader et betydeligt klimaaftryk. Derfor er der brug for nye, innovative løsninger, hvis vi skal mætte en stigende verdensbefolkning og samtidig sikre, at vi drager omsorg for verdens klimaudfordringer, bevarer biodiversiteten og beskytter naturressourcerne.

## Vi vil gå forrest

Det danske fødevarerhverv er klar til at løfte den udfordring. Vi vil gå forrest – og skabe de løsninger, som ikke kun kan blive svaret på den danske klimaudledning, men også vise vejen for resten af verden. Vi vil levere klimaeffektive produkter og den teknologi og know-how, der virkelig vil kunne gøre en forskel globalt.

Det er en yderst ambitiøs vision; i dag kender vi ikke alle svarene på, hvordan vi når i mål. Den grønne omstilling af fødevarerproduktionen er vanskelig. Erhvervet arbejder med naturgivne og biologiske processer, hvor der er usikkerhed om effekterne.

Hele samfundet må bidrage: Universiteterne og SEGES med deres viden. Staten med dens ressourcer. Landmændene med omstillingsevne og

praktisk viden. Virksomhederne med deres klimaeffektive varer. Forbrugerne med deres vaner og forbrugsmønstre. Hvis vi sammen bruger evnerne rigtigt, har vi skabt fundamentet for, at det bliver det danske fødevarerhverv, der sætter standarden for resten af verden – præcis som vi plejer.

## Advisory Board

For at komme i mål med vores vision om et klimaneutralt fødevarerhverv har Landbrug & Fødevarer valgt at oprette et Klima Advisory Board, som skal rådgive og inspirere os. Medlemmerne kommer fra forskningssektoren, ikke-kvotesektoren og grønne organisationer. Fælles er, at de er eksperter inden for forskellige aspekter af arbejdet med at løse de store klimaudfordringer. Klima Advisory Boardet mødtes for første gang i oktober.

## Klimapartnerskabet for Fødevarer- og Landbrugssektoren

I november 2019 bad regeringen fødevarersektoren – sammen med 12 andre klimapartnerskaber inden for forskellige erhvervsgrøner – om at komme med bud på tiltag, der kan understøtte klimamålsætningen om at reducere Danmarks klimagasudledning med 70 procent i 2030.

Jais Valeur, Group CEO for Danish Crown, blev udpeget som formand, og Landbrug & Fødevarer har fungeret som sekretariat for partnerskabet.

Der har været afholdt tre møder i Klimapartnerskabet for Fødevarer- og Landbrugssektoren, der

repræsenterer landbrug, akvakultur, skov, forarbejdning og forbrug. Partnerskabet har en fælles vision, der går på to ben: Fremtidens eksport gælder ikke kun fødevarer, men også viden og grønne løsninger. Sektoren skal være en central katalysator for den grønne omstilling: Biomasse fra skovbruget, landbruget, marker, restprodukter og gyllen skal være en central del af fremtidens grønne og stabile energiforsyning.

Partnerskabet har udvalgt et idékatalog af klimavirkemidler, der blev præsenteret for regeringen den 16. marts 2020. Budskabet er, at vi kan bidrage konstruktivt til klimamålsætningerne i både 2030 og 2050, men vi har brug for hjælp til at komme i mål; vi ønsker at tage fat på udfordringerne i partnerskab med samfundet.

### Andre klimaaktiviteter i 2019

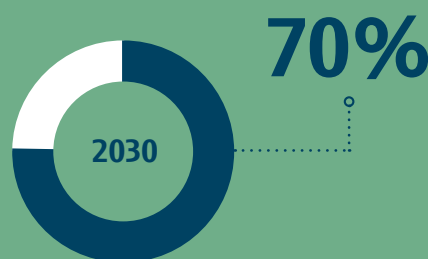
Klimavisionen har generelt fyldt meget i Landbrug & Fødevarers politiske arbejde. Da klimaloven blev forhandlet politisk på plads, arbejdede Landbrug & Fødevarer hårdt for, at loven ikke blot skal gavne klimaet, men tillige styrke beskæftigelsen, samfundsøkonomien og konkurrenceevnen.

På delegeretmødet i november var netop klima et hovedtema med en række konstruktive debatter med forskere, grønne organisationer og politikere.

Klimavisionen fungerer tillige som pejlemærke for forandringer internt i koncernen: I 2019 er der taget en række indledende skridt til at skabe en mere bæredygtig arbejdsplads. Eksempelvis med en intern klimakonkurrence, hvor medarbejderne har givet input til grønne tiltag, og med pilotprojekter om at sortere affald ude i afdelingerne og i kantinen. Ydermere har der været åbne informationsmøder for medarbejdere om klimaarbejdet.

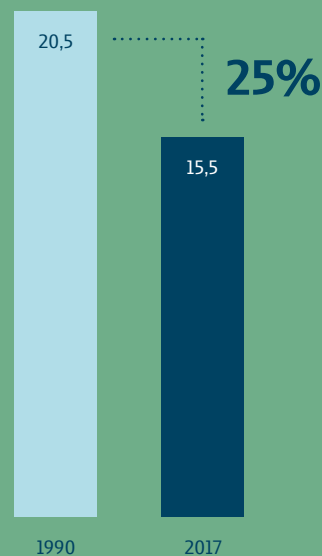
### 1 Danmarks klimagasudledning

I november 2019 bad regeringen fødevarerektoren om at komme med bud på tiltag, der kan understøtte klimamålsætningen om at reducere Danmarks klimagasudledning med 70 procent i 2030.



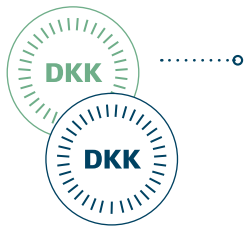
### 1 Drivhusgasudledningen i fødevarer- og landbrugssektoren inkl. LULUCF

Rejsen mod en mere klimaeffektiv fødevarer-, landbrugs-, og skovbrugssektor har været i gang i flere årtier. Sektoren har i perioden 1990-2017 reduceret sin udledning af drivhusgasser med ca. 25 procent. Det skyldes blandt andet stribetvis af sideeffekter af andre aktiviteter og særligt øget effektivitet igennem hele værdikæden, det vil sige fra landbrug, skovbrug og akvakultur til forarbejdningsledet og energiproduktion.



# LandbrugsMedierne P/S

2019 blev på alle måder et usædvanlig godt år for Landbrug & Fødevarers mediehus. Trods det massive pres, vi ligesom andre medier udsættes for, fastholdt huset læsere på både print og net – og formåede at levere det bedste økonomiske resultat i mange år.



## 3,4 mio. kr.

Året endte med et overskud på 3,4 mio. kr., tre gange så meget som budgetteret og noget nær det bedste resultat nogensinde.

LandbrugsAvisen skal have hos alle medlemmer en gang om ugen til en pris, der i 2019 blev fastsat til 470 kr. pr. medlem, svarende til cirka 9,40 kr. pr. avis. De distributionsproblemer, der tidligere har ramt avisen, var klart mindre i 2019, og alle modtager nu som udgangspunkt avisen lørdag.

Alle andre aktiviteter end avisen skal hvile i sig selv og helst give et overskud, der er med til at holde avisens pris lav. Netavisen er erhvervets største, løbende nyhedskilde, ligesom den trykte avis er den mest læste og værdsatte. En række faglige magasiner er størst på hver deres område, og landmænd fastholder loyalt deres abonnement år efter år.

Sideløbende engagerer huset sig i en række aktiviteter, altid med landbruget som udgangspunkt. I 2019 var det således LandbrugsMedierne P/S, der med støtte fra en række fonde stod for at afvikle Landbrugsraadets 100-årsdag med en stor

konference og et magasin til alle medlemmer. Såvel konference som magasin blev en succes – det lykkedes at forene en stolt fejring med et indhold, der peger fremad og skabte inspirerende debat i medlemskredsen, ikke mindst fordi direktører for alle de fire store andelsselskaber stillede op til interessant debat.

LandbrugsMedierne P/S stod derudover igen i 2019 for kåringen af Årets Unge Landmand på delegeretmødet samt udnævnelsen af tre fremragende landmænd inden for bæredygtighed, teknologi og afsætning. Alle den type aktiviteter er tæt knyttet til avisen, der sikrer en stor udbredelse til landmændene.

Økonomisk blev 2019 et enestående godt år. LandbrugsMedierne P/S skal drives som en forretning, hvor bladkontingentet kun udgør omkring en femtedel af de samlede indtægter – resten skal hentes ved kommercielle aktiviteter som annoncer, bladsalg og andre ydelser.

Året endte med et overskud på 3,4 mio. kr., tre gange så meget som budgetteret og noget nær det bedste resultat nogensinde. I modsætning til andre medier evnede huset at fastholde annonceomsætningen. Hertil kom indtægter fra bladsalg og andre aktiviteter, blandt andet bladproduktion for andre i landbruget. Alt sammen skabt af dedikerede medarbejdere i en meget fleksibel organisation, der viste sig i stand til at løfte forskelligartede opgaver uden at svække på kvalitetskravet til hovedproduktet.

# Agro Food Park

På et årti er der skabt et førende vækst- og innovationsmiljø for landbrugs- og fødevarer virksomheder. Miljøet har stadig voksevæk og kontinuerlige netværksaktiviteter sikrer grundlag for videnudvikling, fællesskab og innovationskraft.

## Et årti i vækst

Agro Food Park fejrede sin 10-års fødselsdag i september 2019. Fra starten har visionen været at skabe et vækst- og innovationsmiljø for landbrugs- og fødevarerhvervet i centrum af den danske fødevarerklynge omgivet af stærke videninstitutioner, erhvervets største virksomheder og en væsentlig del af landbrugsproduktionen.

På de 10 år er Agro Food Park vokset, så den i dag rummer 80 virksomheder med 1.200 medarbejdere og videnpersoner i fem bygninger på 50.000 kvadratmeter. I alt råder Agro Food Park over 115 hektar, så der er plads til endnu mere innovationskraft til glæde for det samlede erhverv.

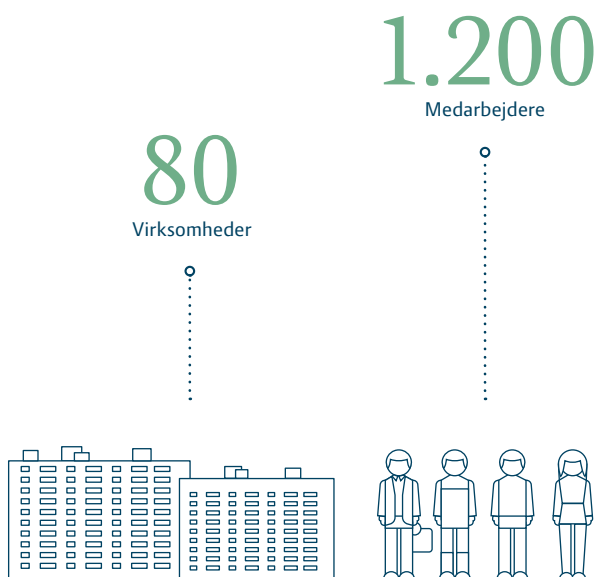
I 2019 flyttede Aarhus Universitet, AU FOOD ind i den af FEAS nyopførte forskningsbygning. Flere virksomheder ønsker at blive en del af miljøet, og Landbrug & Fødevarer er i 2019 gået i gang med at udvide udlejningskapaciteten. En ny bygning er på tegnebrættet og forventes at være klar til at huse flere virksomheder i begyndelsen af 2022.

Faciliteterne og aktiviteterne i Landbrug & Fødevarers eksisterende udlejningsbygninger er i 2019 styrket. Forhallen i Agro Food Park 15 er renoveret; der er skabt attraktive siddemiljøer, som blandt andet gør uformelle møder muligt. Agro Food Parks netværksaktiviteter har i 2019 banet vejen for, at virksomheder og medarbejdere får adgang til ny viden, lærer hinanden at kende og kan indgå nye samarbejdsrelationer på

tværs – til glæde for virksomhedernes vækst og innovationskraft.

I 2019 afviklede Agro Food Park omkring 70 faglige og sociale aktiviteter; den årlige talentdag blev endnu større, og nye frokostnetværk så dagens lys.

På de udendørs arealer er den overdækkede cykelparkering ved både Agro Food Park 13 og 15 udvidet, og renoveringen af Agro Food Park-vejen er afsluttet. Første etape af den vej, der skal betjene dels Aarhus Universitet, dels de fremtidige bygninger på byggegrundene mod vest, er realiseret.





# Vores organisation

Landbrug & Fødevarer repræsenterer som den eneste organisation herhjemme hele værdikæden i det danske fødevarerhverv fra jord-til-bord. Visionen er et klimaneutralt erhverv i 2050.

## Klimavisionen

Landbrug & Fødevarer har en vision om, at det danske fødevarerhverv skal være klimaneutralt i 2050. Som repræsentant for hele fødevarerklyngen favner vi en værdikæde med tyngde og vilje til at finde løsninger på verdens klimaudfordringer i tæt samspil med resten af Danmark. Sammen med vores medlemmer fra landbruget, fødevarer- og agroindustrien – og i tæt partnerskab med danskerne – vil vi vise, at der findes en økonomisk bæredygtig vej til en klimaneutral fødevarerproduktion.

## Vores ansvar

Vi har et ansvar. Over for de mere end 28.500 landmænd og 400 virksomheder, der har valgt at være med i Landbrug & Fødevarer. Over for de mange kunder, som hvert år køber rådgivning og viden om at udvikle landbrugs- og fødevarerhvervet. Og over for vores omgivelser og det samfund, vi er en del af. Vi kan og skal skabe vækst og indtjening i fødevarerklyngen i balance med – og med bidrag til – det omkringliggende samfund.

Når vi med vores strategi siger "Nye veje til Vækst i Balance", så er det, fordi vi sammen skal holde fast i vores stærke fundament og samtidig være klar til at tage nye skridt – som organisation og som erhverv.

Landbrug & Fødevarer er organisationen for den samlede landbrugs- og fødevarerklynge. Det er unikt og også vores absolutte styrke: At vi samler de mange interesser og kompetencer i fødevarerklyngen, og hvor vores fælles styrke langt overstiger, hvad hver enkelt kan udrette på egen hånd.

Ved at innovere, udvikle og anvende nye teknologier og digitale løsninger kan vi fortsat styrke vores effektivitet og ressourceudnyttelse, ligesom vi kan skabe nye forretningsmuligheder – i takt med, at der efterspørges flere og flere produkter højere oppe i værdikæden.

Vi kan kun lykkes med strategien i tæt samarbejde og samspil med vores medlemmer og kunder. Derfor er det afgørende, at alle oplever et samlet Landbrug & Fødevarer, der giver værdi.

## Landmændene

Medlemmerne i de lokale foreninger udgør fundamentet for primærsiden i Landbrug & Fødevarer. Det personlige medlemskab går gennem foreningerne som – eventuelt i samarbejde med andre – forestår de lokale og regionale aktiviteter: kontakten til kommuner og andre organisationer, organisatoriske aktiviteter og faglig rådgivning.

Primærsiden i dansk landbrug udgøres af den animalske og den vegetabiliske produktion. Den animalske består af kød- og malkekvæg, svin, fjerkræ og mink. Den vegetabiliske består både af det, der bliver produceret på marken, og af gartneriproduktionen.

Medlemmerne er organiseret i 29 landboforeninger og 10 familielandbrugsforeninger. Desuden er der dannet to fællesforeninger, hvor en landboforening og en familielandbrugsforening er gået sammen.

## Virksomheder og brancher

Landbrug & Fødevarers mere end 400 virksomhedsmedlemmer omfatter både store, globale virksomheder og små med ganske få ansatte: Mejerier, slagterier, grovarevirksomheder, forædlings- og forarbejdningsvirksomheder samt handelsvirksomheder.

Ud over egentlige fødearevirksomheder repræsenterer Landbrug & Fødevarer også virksomheder, der er knyttet til erhvervet: Heriblandt virksomheder, der producerer maskiner og udstyr til landbruget og fødearebranchen; producenter af hjælpepestoffer og ingredienser; samt serviceerhverv såsom transport, handelsvirksomheder, biogas, energivirksomheder og virksomheder inden for den finansielle sektor. Virksomheder, der har en væsentlig del af deres forretning i kraft af den store fødeareklynge i Danmark og derfor har en naturlig interesse i at være med i erhvervsorganisationen Landbrug & Fødevarer.

En meget stor del af fødeareklyngens branchefællesskaber og brancheforeninger er også medlemmer hos Landbrug & Fødevarer.

## Vores medarbejdere

Landbrug & Fødevarer beskæftiger i hele koncernen 1.122 medarbejdere med en ligelig fordeling af mænd (48%) og kvinder (52%). To tredjedele af medarbejderne har en lang videregående uddannelse. Uddannelsesretningerne favner bredt, men mange er rettet direkte mod landbrugs- og fødeareerhvervet. Vi har mange agronomer, jordbrugsøkonomer og dyrlæger ansat, men også landbrugs- og jordbrugsteknikere, ernærings- og sundhedsuddannede, laboranter samt en del økonomer, jurister, journalister og it-uddannede. Den gennemsnitlige anciennitet i hele organisationen er ti år, den gennemsnitlige alder 45 år. Landbrug & Fødevarer er således en organisation med erfarne ansatte, der kender erhvervet og de behov, som medlemmerne har.

## Her finder du os:

### København

Landbrug & Fødevarers hovedkontor ligger på Axelborg i København. På Axelborg arbejder vi bl.a. med politisk interessevaretagelse, kommunikation, analyse og statistik, veterinære forhold, eksportfremme og meget andet.

### Skejby

I Skejby ved Århus ligger Agro Food Park og Landbrug & Fødevarer/SEGES. SEGES arbejder med alt, der har med landbrugsdrift at gøre – og mere til. Fra de store landbrugsfaglige emner indenfor planter, miljø, dyrehold og økologi til økonomi, skat, jura, it, arkitektur, regnskab, HR, undervisning og naturpleje.

### Kjellerup

I Kjellerup ligger Laboratorium for Svinesygdomme. På laboratoriet arbejder vi for svine- og kalveproducenter, som ønsker at sætte diagnoser på sygdom i deres besætninger. Vi samarbejder altid med den lokale dyrlæge i besætningen.

### Bruxelles

Landbrug & Fødevarers kontor i Bruxelles styrker den politiske interessevaretagelse for landmænd og fødeareerhvervs virksomheder med et europæisk og internationalt perspektiv.

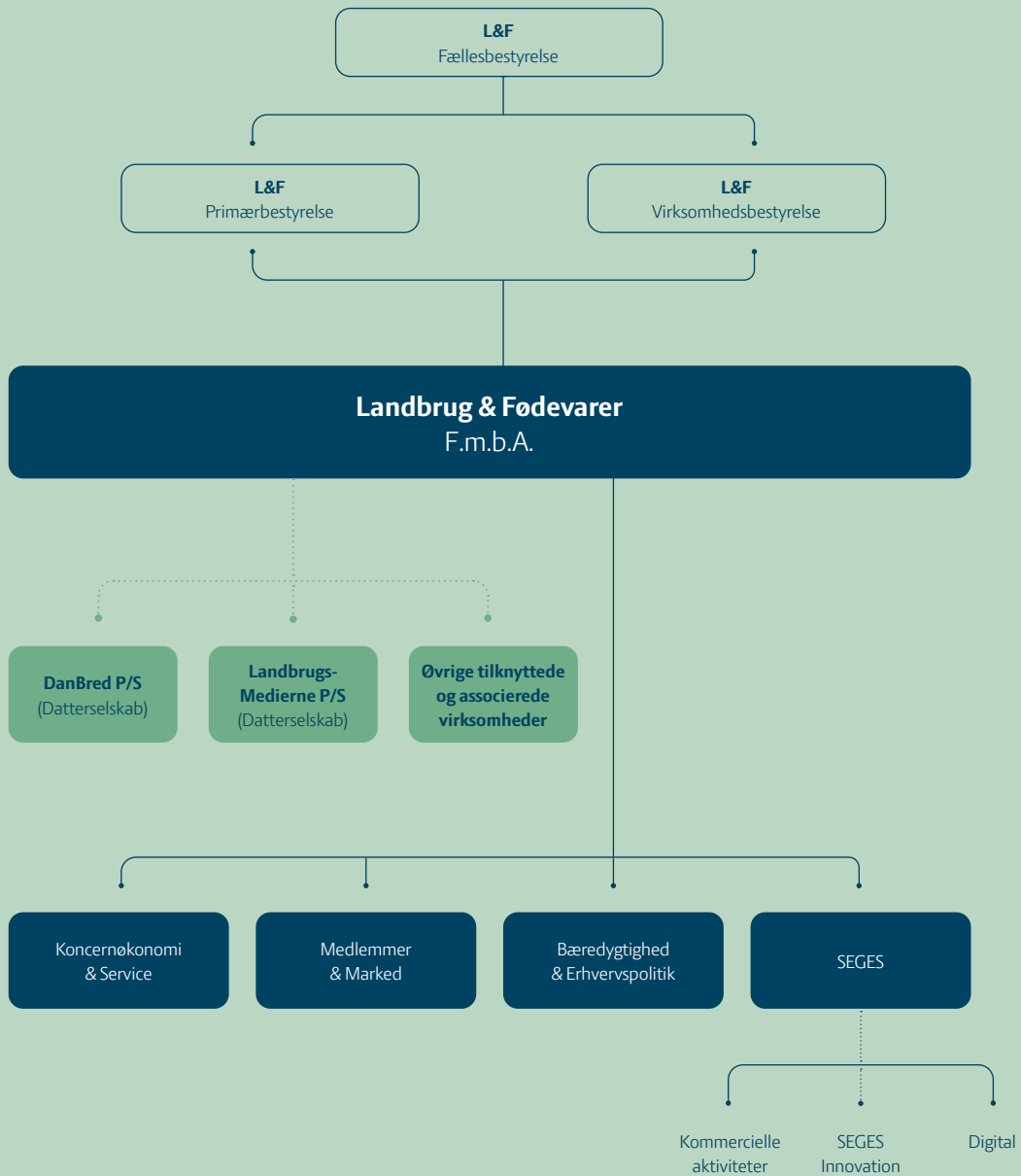
### Padborg

I Padborg har DANISH-afdelingen, under SEGES, Veterinær- & Kvalitetsforhold, et team, der er med til at sikre dansk svineproduktion mod uønsket smitte fra dyretransportbiler, der kommer til Danmark for at hente kvæg og grise.

### Japan og Kina

Landbrug & Fødevarer har eget kontor i Tokyo og Beijing, der understøtter afsætningen af varer fra den danske fødeareklynge til henholdsvis det japanske og kinesiske marked.

# Organisation



# Strategi



## Vores værdier

Vi leverer. Vi går forrest.  
Vi gør en forskel. Os kan  
du regne med

# Nye veje til vækst i balance



# Vores mål



Styrke fødevareklyngens indtjening og forøge værdien af den danske landbrugs- og fødevareproduktion.



Forbedre fødevareklyngens nationale og internationale konkurrenceevne og vilkår.



Være medlemmers og kunders foretrunde talerør og samarbejdspartner.



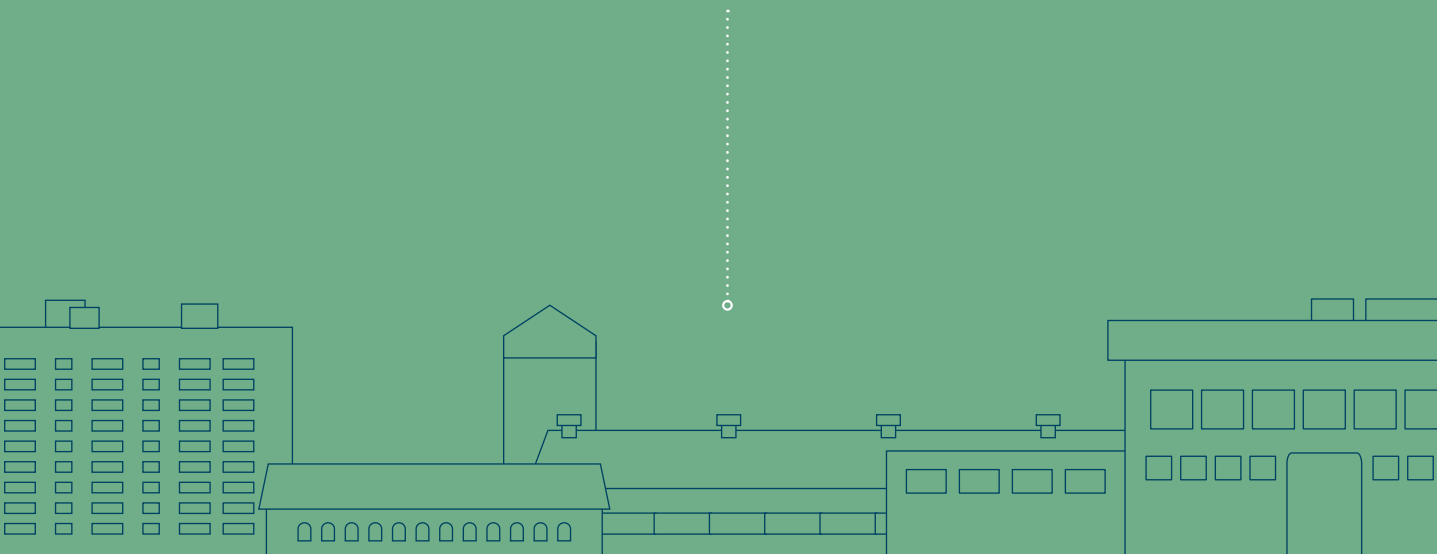
Skabe stolthed og samfundsaccept for at sikre folkelig og politisk opbakning til fødevareklyngen.



Fastholde og hverve nye medlemmer og kunder samt øge tilfredsheden blandt dem.

# 100%

## klimaneutral i 2050



### Det danske fødevarerhverv

Løsningen er at finde veje til at producere mere med mindre. At udvikle nye metoder, der efterlader et lavere klimaaftryk, når der produceres fødevarer. Heldigvis har vi i Danmark alle forudsætninger for at bære faklen og vise vejen til produktionen af klimaneutrale fødevarer



# Samfundsansvar

Landbrug & Fødevarer har gennem mange år arbejdet med samfundsansvar både når det handler om klima, bæredygtighed, miljø og innovation, men også sundhed, trivsel og forbrugeradfærd er fokusområder.

"Det danske fødevarerhverv skal være klimaneutralt i 2050". Den ambition lancerede Landbrug & Fødevarer i 2019. Vi står over for en global klimaudfordring, og det er helt naturligt og nødvendigt, at det danske fødevarerhverv også tager ansvar for det og bidrager med både idéer og konkrete løsninger.

Det er ikke kun ude på bedrifterne og i virksomhederne, at der skal tages ansvar. Landbrug & Fødevarer har som organisation og arbejdsplads også et stort ansvar - som en del af samfundet. Ikke kun når det handler om klima, men også i forhold til sundhed, trivsel, forbrugeradfærd, miljø, bæredygtighed, innovation og meget mere.

Uanset om det gælder projekter, der skal være med til at reducere næringsstofudledningen eller spare på vandet, der giver børn og unge viden om råvarer og sundhed på vores mange madskoler, bidrager til at reducere madspild eller skaber gode forhold for i organisationen, så giver det mening og er med små skridt med til at skubbe samfundet i en bedre retning.

Landbrug & Fødevarer har udgivet en rapport om samfundsansvar med et samlet udvalg af aktiviteter, projekter og indsatser, organisationen på den ene eller den anden måde er involveret i. Nogle i stor skala, andre i mindre. I rapporten sættes der fokus på tre områder:

- "Innovation & Vidensspredning"
- "Klima & Bæredygtighed"
- "Mad & Sundhed"

Endvidere refereres der til FN's Verdensmål. Det er med til at sikre, at vi følges ud ad den samme vej – i hele verden. Det er seks verdensmål, Landbrug & Fødevarer leverer på: Ansvarligt forbrug og produktion, Klimaindsats, Stop sult, Sundhed og trivsel, Livet på land og Partnerskaber for handling.

## Udvalgte initiativer

- Future Cropping: Gennem partnerskabet "Future Cropping" bidrager SEGES til, at nye miljø- og klimavenlige teknologier til markbrug bliver udviklet i samarbejde med en række universiteter og virksomheder.
- Madskoler: Børn fra hele Danmark lære at lave god, sund mad, de dyrker motion og møder andre børn og unge.
- Reducering af madspild: Certificeringsordning for virksomheder og organisationer i fødevarer- og servicesektoren, der arbejder for at minimere deres madspild.
- FutureBeefCross: Udvikling af en bæredygtig og klimavenlig slagtekalv gennem avl og genteknologi
- Dansk protein innovation: Partnerskabet, der skal fremme og koordinere forskning og innovation for at øge en markedsbaseret og bæredygtig dansk produktion af protein til fødevarer og foder.

## Læs hele rapporten

Landbrug & Fødevarer har valgt at offentliggøre redegørelsen "Lovpligtig redegørelse for samfundsansvar jf. årsregnskabslovens §99a og §99b" på vores hjemmeside. Læs hele rapporten på <https://lf.dk/om-os/vores-holdning/samfundsansvar/samfundsansvar-2019>

# Udvikling i aktiviteter og økonomiske forhold

## Årets resultat

Landbrug & Fødevarer-koncernen opnåede i 2019 et resultat efter skat på 45 mio. kr. Minoriteters andel heraf udgjorde 18 mio. kr. svarende til, at moderforeningen nåede et nettoresultat på 27 mio. kr., hvilket er bedre end forventet.

Den positive udvikling i koncernens nettoresultat fra 2018 til 2019 skyldes hovedsageligt resultatudviklingen i DanBred P/S, større formueafkast, forbedring i Landbrug & Fødevarer-Politik & Service samt bedre driftsresultater fra ejendomme og medievirksomhed.

- Koncernens driftsresultat udviser i 2019 en stigning i forhold til 2018 på 20 mio. kr. til **47 mio. kr.**, primært som følge af øget indtjening fra DanBred P/S og afkast fra ejendomsdrift og andre aktiviteter.

Landbrug & Fødevarer-koncernens nettoomsætning er i 2019 steget til 2.238 mio. kr. mod 2.107 mio. kr. i 2018. Forøgelsen skyldes øget aktivitet i DanBred P/S, mens moderforeningen i øvrigt realiserer en omsætning lidt lavere end året før.

Omkostninger eksklusive af- og nedskrivninger udgjorde 2.149 mio. kr. i 2019 mod 2.049 mio. kr. i 2018. Også her skyldes stigningen øget aktivitet i DanBred P/S, mens moderforeningen realiserer lidt lavere omkostninger end året før.

## Af- og nedskrivninger er med 43 mio. kr. på niveau med 2018

Koncernens driftsresultat udviser i 2019 en stigning i forhold til 2018 på 20 mio. kr. til 47 mio. kr., primært som følge af øget indtjening fra DanBred P/S og afkast fra ejendomsdrift og andre aktiviteter.

Finansielle indtægter og omkostninger udgjorde 1 mio. kr. i 2019 mod -19 mio. kr. i 2018. Dette skyldes, at nettoafkastet på værdipapirbeholdningen i 2019 nåede 12 mio. kr. mod -3 mio. kr. i 2018 og at nettoafkast fra finansielle anlægsaktiver, herunder kapitalandel i Landbrugets Finansieringsinstitut, ikke er negativt som i 2018.

### Forventet udvikling

Ledelsen forventede før udbruddet af COVID-19 et aktivitetsniveau og en nettoomsætning i 2020 svarende til 2019 og dermed et resultat i størrelsesordenen 35-40 mio. kr. for Landbrug & Fødevarer-koncernen. Fraregnet minoriteters andel heraf forventedes driften af moderforeningen at kunne gennemføres i 2020 med økonomi i balance.

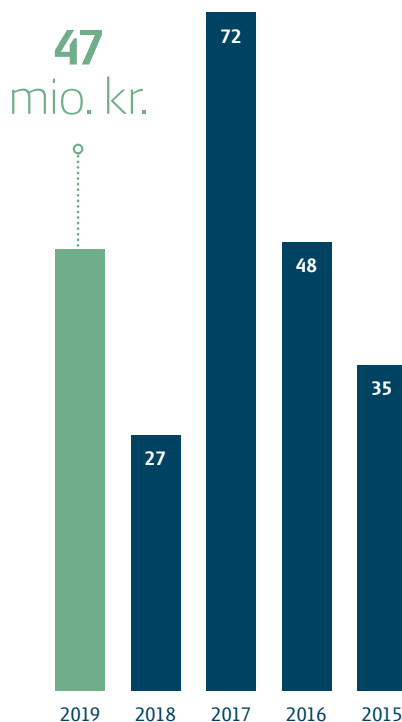
Ledelsen vurderer, at de samfundsmæssige tiltag forbundet med COVID-19 udbruddet vil have negativ konsekvens for Landbrug & Fødevarer. Aktiviteter indenfor hotel- og konferencevirksomhed, rådgivnings- og innovationsaktiviteter vil blive påvirket, ligesom afkast på placerede midler forventes at forringes. På nuværende tidspunkt vurderes nettoresultatet samlet at påvirkes negativt med 20 – 30 mio. kr.

### Risikostyring

Landbrug & Fødevarer står over for flere typer af risici, herunder interne operationelle risici og eksterne markedsrelaterede, politiske og makroøkonomiske risici. Effektiv risikostyring i Landbrug & Fødevarer er en integreret del af organisationens ledelsesmæssige ansvar og forretningsdrift. Risikoarbejdets systematiske udførelse bidrager til at skabe et risikobillede af hele koncernen med henblik på at tilføre den værdi, som gør det muligt at realisere de strategiske og forretningsmæssige mål. Landbrug & Fødevarers tilgang til risikostyring er en proces, der dækker forretningsenheder på tværs af organisationen. Tilgangen er baseret på det strategiske niveau med henblik på at sikre, at de risici som er forbundet med gennemførelsen af koncernens strategi identificeres og at der tages de relevante forholdsregler.

Som led i processen for vurderinger af de fremtidige forventninger foretages der på årsbasis en risikovurdering, hvor forretningsenheder identificerer alle væsentlige risici. Dernæst konsolideres og evalueres risiciene baseret på deres mulige påvirkning og sandsynlighed, som derefter rapporteres til ledelse. Ansvar fastlægges for væsentlige risici, og der opstilles risikobegrænsende tiltag, som følges.

### Driftsresultat



### Særlige risici

I flere dele af koncernen gennemføres projekter støttet af både nationale midler og midler fra EU. Der er væsentlige risici forbundet med gennemførelsen af disse projekter, idet en mangelfuld projektudførelse eller dokumentation kan resultere i tilbagebetalingskrav. I Landbrug & Fødevarer håndteres disse risici ved udarbejdelse af procesbeskrivelser for de enkelte dele af gennemførelsen af projekterne og relevante kontroller heraf.

Landbrug & Fødevarer er i dialog med Landbrugsstyrelsen om udbetaling af EU-tilskud i en række afsluttede innovationsprojekter under Erhvervsudviklingsordningen. Dialogen vedrører blandt andet effektivitet og kravene til formel dokumentation for udgifter, der er afholdt og betalt af Landbrug & Fødevarer i projekterne.

### Finansielle risici

Landbrug & Fødevarer har finansieret ejerskabet af ejendomme og konferencecentre med realkreditlån, hvoraf 77% er optaget med fast lav rente. Det er ledelsens vurdering, at foreningens eksponering ved udsving i renteniveauet således er tilstrækkeligt afdækket.

### Miljømæssige forhold

Foreningens art og virksomhed gør, at der ikke er særlig påvirkning af det eksterne miljø.

### Forskning og udviklingsaktiviteter

Foreningen har innovationsaktiviteter i et ikke uvæsentligt omfang. Der er ikke særskilt risiko forbundet hermed udover risikoen for hel eller delvis

tilbagebetaling af projektmidler fra støttegivere, som omtalt under regnskabsnoten om eventualforpligtelser. Foreningen gennemfører udviklingsprojekter i beskedent omfang og aktiverer værdien heraf, som beskrevet i regnskabsnoten om immaterielle anlægsaktiver.

### Filialer i udlandet

Foreningens repræsentationer i Bruxelles og Tokyo driver ikke kommerciel virksomhed, DanBred P/S ejer filialer i bl.a. Nederlandene, Frankrig og Spanien som led i virksomhed på disse markeder.

➤ Hoved- og nøgletal	2019	2018	2017	2016	2015
<b>Hovedtal (mio. kr.)</b>					
Nettoomsætning	2.238	2.107	1.466	1.397	1.405
Bruttoresultat	772	740	700	694	669
Driftsresultat	47	27	72	48	35
Resultat af finansielle poster	1	-19	-10	-	-18
Årets resultat (inkl. minoriteter)	45	6	51	47	16
Årets resultat (ekskl. minoriteter)	27	-1	50	46	16
Samlede aktiver	2.170	2.179	2.134	1.341	1.378
Investeringer i materielle anlægsaktiver	34	34	528	22	17
Egenkapital (inkl. minoriteter)	940	895	889	524	477
Egenkapital (ekskl. minoriteter)	598	571	572	522	476
<b>Nøgletal (%)</b>					
Bruttomargin	34,5	35,1	47,7	49,7	47,6
Egenkapitalens forrentning	4,9	0,7	7,2	9,4	3,3
Soliditetsgrad	43,3	41,1	41,7	39,1	34,6
Overskudsgrad	2,1	1,3	4,9	3,4	2,4
Likviditetsgrad	174,9	138,4	145,6	130,3	112,9
Afkastningsgrad	2,2	1,2	3,4	3,6	2,4

Nøgletallene er udarbejdet i overensstemmelse med Den Danske Finansanalytikerforenings anbefalinger og vejledning. Der henvises til definitioner i afsnittet om regnskabspraksis.

# 27 mio. kr.

#### Resultat 2019

Landbrug & Fødevarer-koncernen opnåede i 2019 et resultat efter skat på 45 mio. kr. Minoriteters andel heraf udgjorde 18 mio. kr. svarende til, at moderforeningen nåede et nettoresultat på 27 mio. kr., hvilket er bedre end forventet.



# Regnskab





# Anvendt regnskabspraksis

## Regnskabsklasse

Årsrapporten er aflagt i overensstemmelse med årsregnskabslovens bestemmelser for regnskabsklasse C (stor).

Årsrapporten er aflagt efter samme regnskabspraksis som sidste år. I forhold til sidste år er der foretaget mindre tilpasninger, som ikke har effekt på resultat og egenkapitalen, men blot er reklassifikationer mellem regnskabsposter.

## Generelt om indregning og måling

Aktiver indregnes i balancen, når det som følge af en tidligere begivenhed er sandsynligt, at fremtidige økonomiske fordele vil tilflyde virksomheden, og aktivets værdi kan måles pålideligt.

Forpligtelser indregnes i balancen, når virksomheden som følge af en tidligere begivenhed har en retlig eller faktisk forpligtelse, og det er sandsynligt, at fremtidige økonomiske fordele vil fragå virksomheden, og forpligtelsens værdi kan måles pålideligt.

Ved første indregning måles aktiver og forpligtelser til kostpris. Måling efter første indregning sker som beskrevet for hver enkelt regnskabspost nedenfor. Ved indregning og måling tages hensyn til forudsigelige risici og tab, der fremkommer, inden årsrapporten aflægges, og som be- eller afkræfter forhold, der eksisterede på balancedagen. I resultatopgørelsen indregnes indtægter, i takt med at de indtjenes, mens omkostninger indregnes med de beløb, der vedrører regnskabsåret.

## Koncernregnskabet

Koncernregnskabet omfatter moderforeningen og de virksomheder (dattervirksomheder), som kontrolleres af moderforeningen. Moderforeningen anses for at have kontrol, når den direkte eller indirekte ejer mere end 50% af stemmerettighederne eller på anden måde kan udøve eller faktisk udøver bestemmende indflydelse. Virksomheder, hvori koncernen direkte eller indirekte besidder mellem 20% og 50% af stemmerettighederne og udøver betydelig, men ikke bestemmende indflydelse, betragtes som associerede virksomheder.

## Konsolideringsprincipper

Koncernregnskabet udarbejdes på grundlag af regnskaber for moderforeningen og dens dattervirksomheder. Udarbejdelse af koncernregnskabet sker ved sammenlægning af regnskabsposter af ensartet karakter. Ved konsolideringen foretages eliminering af koncerninterne indtægter og omkostninger, interne mellemværender og udbytter samt fortjenester og tab ved transaktioner mellem de konsoliderede virksomheder. De regnskaber, der anvendes til brug for konsolideringen, udarbejdes i overensstemmelse med koncernens regnskabspraksis.

I koncernregnskabet indregnes dattervirksomhedernes regnskabsposter 100%. Minoritetsinteressernes forholdsmæssige andel af resultatet og nettoaktiverne præsenteres som særskilte poster i henholdsvis resultatopgørelsen og balancen.

Kapitalandele i dattervirksomheder udlignes med den forholdsmæssige andel af dattervirksomhedernes netto-aktiver på overtagelsestidspunktet opgjort til dagsværdi.

### **Virksomhedssammenslutninger**

Nyerhvervede eller nystiftede virksomheder indregnes i koncernregnskabet fra henholdsvis overtagelsestidspunktet og stiftelsestidspunktet. Solgte eller afviklede virksomheder indregnes i den konsoliderede resultatopgørelse frem til henholdsvis afståelsestidspunktet og afviklingstidspunktet.

Ved køb af nye virksomheder anvendes overtagelsesmetoden, hvorefter de nytilkøbte virksomheders identificerbare aktiver og forpligtelser måles til dagsværdi på overtagelsestidspunktet. Der hensættes til dækning af omkostninger ved besluttede og offentliggjorte omstruktureringer i den erhvervede virksomhed i forbindelse med overtagelsen. Der tages hensyn til skatteeffekten af de foretagne omvurderinger.

Ved koncerninterne virksomhedssammenslutninger indregnes overtagne aktiver og forpligtelser til regnskabsmæssige værdier i henhold til årsregnskabslovens §123 stk. 2 hvilket betyder, at de regnskabsmæssige værdier indregnes pr. erhvervelses-tidspunktet uden tilpasning af sammenligningstal.

Positive forskelsbeløb (goodwill) mellem kostprisen for den erhvervede kapitalandel og dagsværdien af de overtagne aktiver og forpligtelser indregnes under immaterielle anlægsaktiver og afskrives systematisk over resultatopgørelsen efter en individuel vurdering af brugstiden, dog maksimalt 20 år. Negative forskelsbeløb (negativ goodwill), der modsvarer en forventet ugunstig udvikling i de pågældende virksomheder, indregnes i balancen som en særskilt periodeafgrænsningspost og indregnes i resultatopgørelsen, i takt med at den ugunstige udvikling realiseres.

### **Fortjeneste eller tab ved afhændelse af kapitalandele**

Fortjeneste eller tab ved afhændelse eller afvikling af dattervirksomheder opgøres som forskellen

mellem salgssummen eller afviklingssummen og den regnskabsmæssige værdi af nettoaktiverne på henholdsvis afhændelses- og afviklingstidspunktet, inklusive ikke afskrevet goodwill samt forventede omkostninger til salg eller afvikling.

## **Omregning af fremmed valuta**

Transaktioner i fremmed valuta omregnes ved første indregning til transaktionsdagens kurs. Tilgodehavender, gældsforpligtelser og andre monetære poster i fremmed valuta, som ikke er afregnet på balancedagen, omregnes til balancedagens valutakurs. Valutakursdifferencer, der opstår mellem transaktionsdagens kurs og kursen på henholdsvis betalingsdagen og balancedagen, indregnes i resultatopgørelsen som finansielle poster. Materielle og immaterielle anlægsaktiver, varebeholdninger og andre ikke-monetære aktiver, der er købt i fremmed valuta, omregnes til historiske kurser.

## **Resultatopgørelse**

### **Nettoomsætning**

Nettoomsætning indregnes i resultatopgørelsen, når levering og risikoovergang til køber har fundet sted. Tilskud vedrørende projekter indregnes i takt med, at der erhverves ret hertil. Nettoomsætning indregnes eksklusiv moms, afgifter og rabatter i forbindelse med salget og måles til salgsværdien af det fastsatte vederlag.

### **Andre driftsindtægter**

Andre driftsindtægter omfatter indtægter af sekundær karakter set i forhold til virksomhedens hovedaktivitet.

### **Andre eksterne omkostninger**

Andre eksterne omkostninger omfatter omkostninger, der vedrører virksomhedens primære aktiviteter, herunder lokaleomkostninger, kontorholdsomkostninger, salgsfremmende omkostninger mv. I posten indgår endvidere nedskrivninger af tilgodehavender indregnet under omsætningsaktiver.

Under andre eksterne omkostninger indregnes til-lige forskningsomkostninger og omkostninger vedrørende udviklingsprojekter, der ikke opfylder kriterierne for indregning i balancen.

#### **Personaleomkostninger**

Personaleomkostninger omfatter løn og gager så-vel som omkostninger til social sikring, pensioner o.l. for virksomhedens medarbejdere.

#### **Af- og nedskrivninger**

Af- og nedskrivninger af materielle og immaterielle anlægsaktiver består af regnskabsårets af- og nedskrivninger opgjort ud fra henholdsvis de fast-satte restværdier og brugstider for de enkelte aktiver og gennemførte nedskrivningstest og af gevinster og tab ved salg af materielle og immate-rielle anlægsaktiver.

#### **Indtægter af kapitalandele i tilknyttede virksomheder**

Indtægter af kapitalandele i tilknyttede virksomheder omfatter den forholdsmæssige andel af de enkelte dattervirksomheders resultat efter fuld eliminerings af interne avancer og tab.

#### **Indtægter af kapitalandele i associerede virksomheder**

Indtægter af kapitalandele i associerede virksomheder omfatter den forholdsmæssige andel af de enkelte associerede virksomheders resultat efter eliminerings af interne avancer og tab.

#### **Indtægter af andre finansielle anlægsaktiver**

Indtægter af andre finansielle anlægsaktiver omfatter afkast i form af renter, udbytte o.l. af finansielle anlægsaktiver, der ikke er kapitalan-dele i tilknyttede eller associerede virksomheder.

#### **Andre finansielle indtægter**

Andre finansielle indtægter består af modtagne udbytter o.l. fra andre værdipapirer og kapitalan-dele, renteindtægter, herunder renteindtægter fra tilgodehavender hos tilknyttede virksomheder, nettokursgevinster vedrørende værdipapirer, gæld og transaktioner i fremmed valuta.

#### **Nedskrivning af finansielle aktiver**

Nedskrivning af finansielle aktiver omfatter ned-skrivning af finansielle aktiver, der ikke løbende måles til dagsværdi.

#### **Andre finansielle omkostninger**

Andre finansielle omkostninger består af renteom-kostninger, herunder renteomkostninger fra gæld til tilknyttede virksomheder, nettokurstab vedrø-rende værdipapirer, gæld og transaktioner i frem-med valuta.

#### **Skat**

Årets skat, der består af årets aktuelle skat og æn-dring af udskudt skat, indregnes i resultatopgørel-sen med den del, der kan henføres til årets resultat, og direkte på egenkapitalen med den del, der kan henføres til posterings direkte på egenkapitalen.

Dattervirksomheder, der er etableret som partner-selskaber, er ikke selvstændige skattesubjekter. Part-nerselskabers indkomst beskattes hos kapitalejeren.

Alle danske dattervirksomheder, der er etableret i aktie- eller anpartsselskabsform, er sambeskattet. Den aktuelle danske selskabsskat fordeles mellem de sambeskattede virksomheder i forhold til dis-ses skattepligtige indkomster (fuld fordeling med refusion vedrørende skattemæssige underskud).

### **Balance**

#### **Goodwill**

Goodwill er positive forskelsbeløb mellem kostpris og brugsværdien af overtagne aktiver og for-pligtelser i virksomhedsovertagelsen.

Goodwill afskrives lineært over den vurderede brugstid, der fastlægges på baggrund af ledelsens erfaringer inden for de enkelte forretningsområ-der. Brugstiderne er fastlagt ud fra en vurdering af, i hvilket omfang goodwillbeløbet inkluderer tids-begrænsede immaterielle ressourcer, som det ikke har været muligt at udskille og indregne som sær-skilte aktiver.

For strategisk erhvervede virksomheder med en stærk markedspostion og langsigtet indtjeningsprofil anvendes en afskrivningsperiode på op til 20 år. Hvis brugstiden ikke kan skønnes pålideligt fastsættes den til 10 år. Brugstiderne revurderes årligt. De anvendte afskrivningsperioder udgør 5-20 år.

Goodwill nedskrives til genindvindingsværdi, hvis denne er lavere end den regnskabsmæssige værdi.

**Immaterielle rettigheder mv.**

Immaterielle rettigheder mv. omfatter igangværende og færdiggjorte udviklingsprojekter med tilknyttede immaterielle rettigheder, erhvervede immaterielle rettigheder.

Software måles til kostpris med fradrag af akkumulerede afskrivninger og nedskrivninger. Afskrivninger foretages lineært over den forventede brugstid, som udgør tre år. Afskrivning påbegyndes, når aktivet er klar til brug.

Udviklingsprojekter vedrørende produkter og processer, der er klart definerede og identificerbare, hvor den tekniske udnyttelsesgrad, tilstrækkelige ressourcer og et potentielt fremtidigt marked eller udviklingsmulighed i virksomheden kan påvises, og hvor det er hensigten at fremstille, markedsføre eller anvende det pågældende produkt eller den pågældende proces, indregnes som immaterielle anlægsaktiver. Øvrige udviklingsomkostninger indregnes som omkostninger i resultatopgørelsen, når omkostningerne afholdes.

Kostprisen for udviklingsprojekter omfatter omkostninger, der direkte kan henføres til udviklingsprojekterne.

Færdiggjorte udviklingsprojekter afskrives lineært over den forventede brugstid. Afskrivningsperioden udgør sædvanligvis 5 år, men kan i visse tilfælde udgøre op til 20 år, såfremt den længere afskrivningsperiode vurderes bedre at afspejle selskabets nytte af det udviklede produkt mv. For udviklingsprojekter, der er beskyttet af immaterielle rettigheder,

udgør den maksimale afskrivningsperiode restløbetiden for de pågældende rettigheder, dog maksimalt 20 år.

Erhvervede immaterielle rettigheder måles til kostpris med fradrag af akkumulerede afskrivninger. Rettighederne afskrives lineært over den forventede brugstid. Afskrivningsperioden udgør 5 år, dog maksimalt restløbetiden for de pågældende rettigheder.

Immaterielle rettigheder mv. nedskrives til genindvindingsværdi, hvis denne er lavere end den regnskabsmæssige værdi.

**Materielle anlægsaktiver**

Grunde og bygninger, produktionsanlæg og maskiner samt andre anlæg, driftsmateriel og inventar måles til kostpris med fradrag af akkumulerede af- og nedskrivninger. Der afskrives ikke på grunde.

Kostprisen omfatter anskaffelsesprisen, omkostninger direkte tilknyttet anskaffelsen og omkostninger til klargøring af aktivet indtil det tidspunkt, hvor aktivet er klar til at blive taget i brug.

Afskrivningsgrundlaget er kostpris med fradrag af forventet restværdi efter afsluttet brugstid. Der foretages lineære afskrivninger baseret på følgende vurdering af aktivernes forventede brugstider:

Bygninger ..... 10 – 50 år  
 Andre anlæg, driftsmateriel og inventar ..... 3 – 10 år

Forventede brugstider og restværdier revurderes årligt.

Fortjeneste eller tab indregnes i resultatopgørelsen under andre driftsindtægter og andre drifts-omkostninger.



### Nedskrivning af anlægsaktiver

Den regnskabsmæssige værdi af immaterielle og materielle anlægsaktiver vurderes årligt for indikationer på værdiforringelse, ud over det som udtrykkes ved afskrivning.

Foreligger der indikationer på værdiforringelse, foretages nedskrivningstest af hvert enkelt aktiv henholdsvis gruppe af aktiver. Der foretages nedskrivning til genindvindingsværdien, hvis denne er lavere end den regnskabsmæssige værdi.

### Kapitalandele i tilknyttede virksomheder

Kapitalandele i tilknyttede virksomheder indregnes og måles i modervirksomheden efter den indre værdis metode (equity-metoden). Dette indebærer, at kapitalandelene måles til den forholdsmæssige andel af virksomhedernes regnskabsmæssige indre værdi med tillæg eller fradrag af henholdsvis uafskrevet positiv og negativ goodwill og med fradrag eller tillæg af urealiserede koncerninterne fortjenester og tab.

Tilknyttede virksomheder med negativ regnskabsmæssig indre værdi måles til 0 kr., og et eventuelt tilgodehavende hos disse virksomheder nedskrives med moderselskabets andel af den negative indre værdi, hvis det vurderes uerholdeligt. Hvis den regnskabsmæssige negative indre værdi overstiger tilgodehavendet, indregnes det resterende beløb under hensatte forpligtelser, hvis modervirksomheden har en retlig eller faktisk forpligtelse til at dække den pågældende virksomheds forpligtelser.

Nettoopskrivning af kapitalandele i tilknyttede virksomheder overføres i forbindelse med resultatdisponeringen til reserve for nettoopskrivning efter den indre værdis metode under egenkapitalen.

Goodwill afskrives lineært over den vurderede brugstid, der fastlægges på baggrund af ledelsens erfaringer inden for de enkelte forretningsområder. Brugstiderne er fastlagt ud fra en vurdering af, i hvilket omfang goodwillbeløbet inkluderer

tidsbegrænsede immaterielle ressourcer, som det ikke har været muligt at udskille og indregne som særskilte aktiver.

For strategisk erhvervede virksomheder med en stærk markedsposition og langsigtet indtjeningsprofil anvendes en afskrivningsperiode på op til 20 år. Hvis brugstiden ikke kan skønnes pålideligt fastsættes den til 10 år. Brugstiderne revurderes årligt. De anvendte afskrivningsperioder udgør 5-20 år.

Kapitalandele i tilknyttede virksomheder nedskrives til genindvindingsværdi, hvis denne er lavere end den regnskabsmæssige værdi.

### Kapitalandele i associerede virksomheder

Kapitalandele i associerede virksomheder indregnes og måles efter den indre værdis metode (equity-metoden). Dette indebærer, at kapitalandelene måles til den forholdsmæssige andel af virksomhedernes regnskabsmæssige indre værdi med tillæg eller fradrag af henholdsvis uafskrevet positiv og negativ goodwill og med fradrag eller tillæg af urealiserede, forholdsmæssige interne fortjenester og tab.

Associerede virksomheder med negativ regnskabsmæssig indre værdi måles til 0 kr., og et eventuelt tilgodehavende hos disse virksomheder nedskrives med andelen af den negative indre værdi, hvis det vurderes uerholdeligt. Hvis den regnskabsmæssige, negative indre værdi overstiger tilgodehavendet, indregnes det resterende beløb under hensatte forpligtelser, hvis der er en retlig eller faktisk forpligtelse til at dække den pågældende associerede virksomheds forpligtelser.

Nettoopskrivning af kapitalandele i associerede virksomheder overføres i forbindelse med resultatdisponeringen til reserve for nettoopskrivning efter den indre værdis metode under egenkapitalen.

Goodwill opgøres som forskellen mellem kostprisen for kapitalandelene og dagsværdien af de overtagne aktiver og forpligtelser. Goodwill afskrives lineært over den vurderede brugstid, der

fastlægges på baggrund af ledelsens erfaringer inden for de enkelte forretningsområder. Brugstiden er fastlagt ud fra en vurdering af i hvilket omfang, at der er tale om strategisk erhvervede virksomheder med en stærk markedsposition og langsigtet indtjeningsprofil. Hvis brugstiden ikke kan skønnes pålideligt, fastsættes den til 10 år. For strategisk erhvervede virksomheder med en stærk markedsposition og langsigtet indtjeningsprofil anvendes en afskrivningsperiode på op til 20 år. Brugstiderne revurderes årligt. De anvendte afskrivningsperioder udgør 5-20 år.

Kapitalandele i associerede virksomheder nedskrives til genindvindingsværdi, hvis denne er lavere end den regnskabsmæssige værdi.

#### **Tilgodehavender**

Tilgodehavender måles til amortiseret kostpris, der sædvanligvis svarer til nominal værdi, med fradrag af nedskrivninger til imødegåelse af forventede tab.

#### **Andre værdipapirer og kapitalandele**

Andre værdipapirer og kapitalandele omfatter børsnoterede værdipapirer, der måles til dagsværdi (børskurs) på balancedagen.

#### **Varebeholdninger**

Varebeholdninger måles til kostpris, opgjort efter FIFO-metoden, eller nettorealiseringsværdi, hvor denne er lavere.

Kostprisen for handelsvarer, råvarer og hjælpematerialer omfatter anskaffelsesprisen med tillæg af hjemtagelsesomkostninger.

Kostprisen for fremstillede varer og varer under fremstilling omfatter omkostninger til råvarer, hjælpematerialer og direkte løn samt indirekte produktionsomkostninger.

Indirekte produktionsomkostninger omfatter indirekte materialer og løn, omkostninger til vedligeholdelse af og af- og nedskrivning på de i produktionsprocessen benyttede maskiner, fabriksbygninger og udstyr samt omkostninger til fabriksadministration

og ledelse. Finansieringsomkostninger indregnes ikke i kostprisen.

Nettorealiseringsværdi for varebeholdninger opgøres som forventet salgspris med fradrag af færdiggørelsesomkostninger og omkostninger, der skal afholdes for at effektuere salget.

#### **Periodeafgrænsningsposter**

Periodeafgrænsningsposter indregnet under aktiver omfatter afholdte omkostninger, der vedrører efterfølgende regnskabsår. Periodeafgrænsningsposter måles til kostpris.

#### **Værdipapirer og kapitalandele**

Værdipapirer indregnet under omsætningsaktiver omfatter børsnoterede obligationer og kapitalandele, der måles til dagsværdi (børskurs) på balancedagen.

#### **Likvide beholdninger**

Likvide beholdninger omfatter kontante beholdninger og bankindeståender.

#### **Minoritetsinteresser**

Minoritetsinteresser omfatter minoritetsinteressers andel af dattervirksomhedernes egenkapital, hvor denne ikke er ejet 100% af modervirksomheden.

#### **Hensættelser til pensioner og lignende forpligtelser**

Hensættelser til pensioner og lignende forpligtelser måles til nettorealiseringsværdi, der svarer til nutidsværdien af de forventede udbetalinger fra de enkelte pensionsordninger o.l.

Andre hensættelser omfatter hensættelser til retssager og omkostninger til reetablering af grunde, hvorpå der er anlagt midlertidige anlæg, som det er besluttet inden for kortere tid at nedlægge.

#### **Udskudt skat**

Udskudt skat indregnes af alle midlertidige forskelle mellem regnskabsmæssige og skattemæssige værdier af aktiver og forpligtelser, hvor den skattemæssige værdi af aktiverne opgøres med

udgangspunkt i den planlagte anvendelse af det enkelte aktiv. Udskudte skatteaktiver, herunder skatteværdien af fremførselsberettigede skattemæssige underskud, indregnes i balancen med den værdi som aktivet forventes at kunne realiseres til, enten ved modregning i udskudte skatteforpligtelser eller som nettoskatteaktiver.

#### **Gæld til realkreditinstitutter**

Gæld til realkreditinstitutter i form af prioritetsgæld måles på tidspunktet for lånoptagelse til kostpris, der svarer til det modtagne provenu efter fradrag af afholdte transaktionsomkostninger.

Efterfølgende måles prioritetsgæld til amortiseret kostpris. Dette betyder, at forskellen mellem provenuet ved lånoptagelsen og den nominelle værdi, der skal tilbagebetales, indregnes i resultatopgørelsen over låneperioden som en finansiell omkostning ved anvendelse af den effektive rentes metode.

#### **Andre finansielle forpligtelser**

Andre finansielle forpligtelser måles til amortiseret kostpris, der sædvanligvis svarer til nominel værdi.

#### **Tilgodehavende og skyldig selskabsskat**

Aktuelle skatteforpligtelser eller tilgodehavende aktuel skat indregnes i balancen opgjort som beregnet skat af årets skattepligtige indkomst, der er reguleret for betalt acontoskat.

#### **Periodeafgrænsningsposter**

Periodeafgrænsningsposter indregnet under forpligtelser omfatter modtagne indtægter til resultatføring i efterfølgende regnskabsår. Periodeafgrænsningsposter måles til kostpris.

#### **Pengestrømsopgørelsen**

Pengestrømsopgørelsen viser pengestrømme vedrørende drift, investeringer og finansiering samt likviderne ved årets begyndelse og slutning.

#### **Pengestrøm fra driftsaktivitet**

Pengestrømme vedrørende driftsaktiviteter præsenteres efter den indirekte metode og opgøres som driftsresultatet reguleret for ændring i

driftskapital, betalt selskabsskat, og ikke-kontante resultatposter som af- og nedskrivninger og hensatte forpligtelser. Driftskapitalen omfatter omsætningsaktiver minus kortfristede gældsforpligtelser eksklusiv de poster, der indgår i likvider.

#### **Pengestrøm fra investeringsaktivitet**

Pengestrømme vedrørende investeringsaktiviteter omfatter betalinger i forbindelse med køb og salg af virksomheder, aktiviteter og finansielle anlægsaktiver samt køb, udvikling mv. af immaterielle og materielle anlægsaktiver.

#### **Pengestrøm fra finansieringsaktivitet**

Pengestrømme vedrørende finansieringsaktiviteter omfatter ændringer i størrelse eller sammensætning af virksomhedskapital og omkostninger forbundet hermed samt optagelse af lån og afdrag på rentebærende gæld.

Likvider omfatter likvide beholdninger med fradrag af kortfristet bankgæld.

Pengestrømsopgørelsen kan ikke udledes alene af det offentliggjorte regnskabsmateriale.

## Nøgletal

Bruttomargin (%)

Egenkapitalens  
forrentning (%)

Soliditetsgrad (%)

Overskudsgrad (%)

Likviditetsgrad (%)

Afkastningsgrad (%)

## Beregningsformel

$\frac{\text{Bruttoresultat} \times 100}{\text{Nettoomsætning}}$

$\frac{\text{Årets resultat} \times 100}{\text{Gns. egenkapital}}$

$\frac{\text{Egenkapital} \times 100}{\text{Samlede aktiver}}$

$\frac{\text{Driftsresultat} \times 100}{\text{Nettoomsætning}}$

$\frac{\text{Omsætningsaktiver} \times 100}{\text{Kortfristet gæld}}$

$\frac{\text{Driftsresultat} \times 100}{\text{Samlede aktiver}}$

## Nøgletal udtrykker

Virksomhedens driftsmæssige gearing.

Virksomhedens forrentning af den kapital,  
som ejerne har investeret i virksomheden.

Virksomhedens finansielle styrke.

Virksomhedens andel af omsætningen  
som bidrager til driftsresultatet.

Virksomhedens evne til at opfylde sine  
kortsigtede økonomiske forpligtelser.

Virksomhedens forrentning af den  
samlede kapital.

# Koncernens regnskab



# Koncernens resultatopgørelse


① Koncernens resultatopgørelse (mio. kr.)	Note	2019	2018
Nettoomsætning	1	2.238	2.107
Andre driftsindtægter		1	12
Andre eksterne omkostninger	2	-1.467	-1.379
<b>Bruttoresultat</b>		<b>772</b>	<b>740</b>
Personaleomkostninger	3	-682	-670
Af- og nedskrivninger	4	-43	-43
<b>Driftsresultat</b>		<b>47</b>	<b>27</b>
Indtægter af kapitalandele i associerede virksomheder		-	1
Indtægter af andre finansielle anlægsaktiver		-	-3
Andre finansielle indtægter	5	18	9
Andre finansielle omkostninger	6	-17	-26
<b>Resultat af ordinære aktiviteter før skat</b>		<b>48</b>	<b>8</b>
Skat af ordinært resultat	7	-3	-2
<b>Årets resultat</b>		<b>45</b>	<b>6</b>
<b>Fordeling af årets resultat</b>			
Moderforeningens andel af resultat		27	-1
Minoriteters andel af resultat		18	7
<b>Resultatfordeling i alt</b>		<b>45</b>	<b>6</b>

# Koncernens balance

📌 Koncernens balance pr. 31. december (mio. kr.)	Note	2019	2018
Færdiggjorte udviklingsprojekter		17	5
Erhvervede immaterielle rettigheder		5	2
Goodwill		240	254
<b>Immaterielle anlægsaktiver</b>	8	<b>262</b>	<b>261</b>
Grunde og bygninger		1.058	1.027
Andre anlæg, driftsmateriel og inventar		52	78
<b>Materielle anlægsaktiver</b>	9	<b>1.110</b>	<b>1.105</b>
Kapitalandele i associerede virksomheder	12	13	13
Andre værdipapirer og kapitalandele		26	26
Andre tilgodehavender		-	2
<b>Finansielle anlægsaktiver</b>	10	<b>39</b>	<b>41</b>
<b>Anlægsaktiver</b>		<b>1.411</b>	<b>1.407</b>
Råvarer og hjælpematerialer		11	9
<b>Varebeholdninger</b>		<b>11</b>	<b>9</b>
Tilgodehavender fra salg af tjenesteydelser		217	222
Andre tilgodehavender	13	303	320
Periodeafgrænsningsposter	14	21	19
<b>Tilgodehavender</b>		<b>541</b>	<b>561</b>
Andre værdipapirer og kapitalandele		164	162
<b>Værdipapirer og kapitalandele</b>		<b>164</b>	<b>162</b>
<b>Likvide beholdninger</b>		<b>43</b>	<b>40</b>
<b>Omsætningsaktiver</b>		<b>759</b>	<b>772</b>
<b>Aktiver</b>		<b>2.170</b>	<b>2.179</b>

➤ <b>Koncernens balance pr. 31. december (mio. kr.)</b>	<b>Note</b>	<b>2019</b>	<b>2018</b>
Øvrige reserver		598	571
<b>Egenkapital tilhørende moderforeningen</b>		<b>598</b>	<b>571</b>
Egenkapital tilhørende minoritetsinteresser		342	324
<b>Egenkapital</b>		<b>940</b>	<b>895</b>
Hensættelser til pensioner o.l.		10	10
Andre hensatte forpligtelser		17	20
<b>Hensatte forpligtelser</b>	15	<b>27</b>	<b>30</b>
Gæld til realkreditinstitutter		651	603
Deposita		4	2
Anden gæld		114	91
<b>Langfristede gældsforpligtelser</b>	16	<b>769</b>	<b>696</b>
Kortfristet del af langfristede gældsforpligtelser	16	14	13
Bankgæld		18	97
Modtagne forudbetalinger fra kunder		9	11
Leverandører af varer og tjenesteydelser		218	224
Deposita	16	22	23
Skyldig selskabsskat		-	2
Anden gæld	17	115	139
Periodeafgrænsningsposter	18	38	49
<b>Kortfristede gældsforpligtelser</b>		<b>434</b>	<b>558</b>
<b>Gældsforpligtelser</b>		<b>1.203</b>	<b>1.254</b>
<b>Passiver</b>		<b>2.170</b>	<b>2.179</b>
Dattervirksomheder	11		
Eventualforpligtelser	20		
Pantsætninger og sikkerhedsstillelser	21		

# Koncernens egenkapitalopgørelse

 Koncernens egenkapitalopgørelse for 2019 (mio. kr.)	Øvrige reserver	Egenkapital tilhørende minoritetsinteresser	Total
Egenkapital primo	571	324	895
Årets resultat	27	18	45
<b>Egenkapital ultimo</b>	<b>598</b>	<b>342</b>	<b>940</b>

# Koncernens pengestrømsopgørelse

📍 Koncernens pengestrømsopgørelse (mio. kr.)	Note	2019	2018
Driftsresultat før finansielle poster og skat		47	27
Af- og nedskrivninger		43	43
Andre reguleringer		-3	-
Ændring i arbejdskapital	19	1	-125
<b>Pengestrøm vedrørende primær drift</b>		<b>88</b>	<b>-55</b>
Modtagne finansielle indtægter		18	9
Betalte finansielle omkostninger		-17	-18
Betalt selskabsskat		-7	-11
<b>Pengestrøm vedrørende driftsaktivitet</b>		<b>82</b>	<b>-75</b>
Køb af immaterielle anlægsaktiver		-18	-10
Salg af immaterielle anlægsaktiver		-	3
Køb af materielle anlægsaktiver		-34	-34
Salg af materielle anlægsaktiver		3	2
Køb af virksomheder		-	-18
<b>Pengestrøm vedrørende investeringsaktivitet</b>		<b>-49</b>	<b>-57</b>
Fremmedfinansiering:			
Optagelse af lån		61	-
Afdrag på lån mv.		-10	-14
<b>Pengestrøm vedrørende finansieringsaktivitet</b>		<b>51</b>	<b>-14</b>
<b>Årets pengestrøm</b>		<b>84</b>	<b>-146</b>
Likvider primo		105	251
<b>Likvider ultimo</b>		<b>189</b>	<b>105</b>
Likvider:			
Bankindeståender		43	40
Værdipapirer		164	162
Bankgæld		-18	-97
<b>Likvider ultimo</b>		<b>189</b>	<b>105</b>

# Koncernens noter

1. Nettoomsætning (mio. kr.)	2019	2018
Landbrug & Fødevarer, Politik og Service	326	352
Landbrug & Fødevarer, SEGES	615	623
Landbrug & Fødevarer, Ejendomme og konferencecentre	141	132
DanBred P/S	1.083	927
LandbrugsMedierne P/S	41	43
Andre	32	30
	<b>2.238</b>	<b>2.107</b>

## Geografiske markeder

Danmark	1.591	1.583
EU	593	434
Øvrige udland	54	90

2. Honorar til revisor valgt af Fællesbestyrelsen (mio. kr.)	2019	2018
Lovpligtig revision	2	2
Andre erklæringsopgaver med sikkerhed	2	1
Andre ydelser	6	1
	<b>10</b>	<b>4</b>

I andre ydelser er indeholdt 3 mio. kr. vedrørende projektfinansierede aktiviteter.



<b>3. Personalemkostninger (mio. kr.)</b>	<b>2019</b>	<b>2018</b>
Gager og lønninger	590	583
Pensioner	61	58
Andre omkostninger til social sikring	16	15
Andre personale og bestyrelsesrelaterede omkostninger	15	14
	<b>682</b>	<b>670</b>
Gennemsnitligt antal fuldtidsansatte medarbejdere	<b>1.122</b>	<b>1.103</b>
<b>Ledelsesvederlag</b>		
Direktion	12	12
Formandskab	5	5
	<b>17</b>	<b>17</b>

<b>4. Af- og nedskrivninger (mio. kr.)</b>	<b>2019</b>	<b>2018</b>
Af- og nedskrivninger på immaterielle anlægsaktiver	19	16
Af- og nedskrivninger på materielle anlægsaktiver	24	27
	<b>43</b>	<b>43</b>

<b>5. Andre finansielle indtægter (mio. kr.)</b>	<b>2019</b>	<b>2018</b>
Dagsværdireguleringer	5	-
Øvrige finansielle indtægter	13	9
	<b>18</b>	<b>9</b>

<b>6. Andre finansielle omkostninger (mio. kr.)</b>	<b>2019</b>	<b>2018</b>
Dagsværdireguleringer	-	8
Øvrige finansielle omkostninger	17	18
	<b>17</b>	<b>26</b>

7. Skat af årets resultat (mio. kr.)	2019	2018
Aktuel skat	3	2
Ændring af udskudt skat	-	-
	<b>3</b>	<b>2</b>

Udskudt skatteaktiv for koncernen er ikke indregnet i balancen med 54 mio. kr. i 2019 mod 56 mio. kr. i 2018.

8. Immaterielle anlægsaktiver 2019 (mio. kr.)	Færdiggjorte udviklingsprojekter	Erhvervede immaterielle anlægsaktiver	Goodwill
Kostpris primo	10	9	273
Overførsler	1	1	-
Tilgange	14	4	-
Afgange	-	-	-
<b>Kostpris ultimo</b>	<b>25</b>	<b>14</b>	<b>273</b>
Af- og nedskrivninger primo	-5	-7	-19
Årets af- og nedskrivninger	-3	-2	-14
Afgange	-	-	-
<b>Af- og nedskrivninger ultimo</b>	<b>-8</b>	<b>-9</b>	<b>-33</b>
<b>Regnskabsmæssig værdi ultimo</b>	<b>17</b>	<b>5</b>	<b>240</b>
Afskrives over	5 år	5-20 år	5-20 år

Udviklingsprojekter omfatter udvikling af ny funktionalitet til it produkter der skal sikre, at Landbrug & Fødevarer kan fastholde indtjening, konkurrencemæssig status og efterspørgsel hos vore kunder. Omkostningerne omfatter i al væsentlighed direkte lønninger og indkøbte eksterne konsulenter.

Ledelsen har i 2019 gennemført en nedskrivningstest af den regnskabsmæssige værdi af immaterielle aktiver. Det vurderes, at genindvindingsværdien i form af nytteværdien overstiger den regnskabsmæssige værdi.

9. Materielle anlægsaktiver 2019 (mio. kr.)	Grunde og bygninger	Andre anlæg, driftsmateriel og inventar
Kostpris primo	1.124	191
Overførsler	58	-53
Tilgange	12	22
Afgange	-10	5
<b>Kostpris ultimo</b>	<b>1.184</b>	<b>165</b>
Af- og nedskrivninger primo	-97	-113
Overførsler	-20	13
Årets af- og nedskrivninger	-15	-9
Tilbageførsel ved afgange	6	-4
<b>Af- og nedskrivninger ultimo</b>	<b>-126</b>	<b>-113</b>
<b>Regnskabsmæssig værdi ultimo</b>	<b>1.058</b>	<b>52</b>
Afskrives over	10-50 år	3-10 år

10. Finansielle anlægsaktiver 2019 (mio. kr.)	Kapitalandele i associerede virksomheder	Andre værdi- papirer og kapitalandele	Andre tilgode- havender
Kostpris primo	24	37	2
Tilgange	-	-	-
Afgange	-	-	-2
<b>Kostpris ultimo</b>	<b>24</b>	<b>37</b>	<b>-</b>
Op- el. nedskrivning primo	-11	-11	-
Dagsværdireguleringer	-	-	-
Afgange	-	-	-
<b>Op- el. nedskrivning ultimo</b>	<b>-11</b>	<b>-11</b>	<b>-</b>
<b>Regnskabsmæssig værdi ultimo</b>	<b>13</b>	<b>26</b>	<b>-</b>

11. Dattervirksomheder	Hjemsted	Retsform	Ejerandel %
Danish Agricultural Council Brussels SA	Belgien	SA	100
Danish Dairy Board Brussels SA	Belgien	SA	100
Danske Slagterier SA	Belgien	SA	100
Fondsmæglerselskabet Seges Finans & Formue A/S	Danmark	A/S	100
Grøn Marketing ApS	Danmark	ApS	100
LandbrugsMedierne P/S	Danmark	P/S	100
Primærsidens Komplementar ApS	Danmark	ApS	100
HortiAdvice A/S	Danmark	A/S	60
DanBred P/S inkl. datterselskaber	Danmark	P/S	51

12. Associerede virksomheder	Hjemsted	Retsform	Ejerandel %
Agromek I/S	Danmark	I/S	33,3
Bkg Vet Pharma ApS i likvidation	Danmark	ApS	33,3
Mascus A/S	Danmark	A/S	24,5

13. Andre tilgodehavender (mio. kr.)	2019	2018
Tilgodehavende projektstøtte	106	121
Andre tilgodehavender	197	199
	<b>303</b>	<b>320</b>

#### 14. Periodeafgrænsningsposter

Periodeafgrænsningsposter indregnet under aktiver omfatter afholdte omkostninger, der vedrører efterfølgende regnskabsår. Periodeafgrænsningsposter måles til kostpris.

#### 15. Hensættelser til pensioner o.l.

Hensættelsen til pensioner omfatter pensionsordning med tidligere direktør. Der er ikke indgået nye aftaler i året.

Andre hensættelser omfatter hensættelser til retssager og omkostninger til reetablering af grunde, hvorpå der er anlagt midlertidige anlæg, som det er krævet indenfor kortere tid at nedlægge.

16. Langfristede gældsforpligtelser (mio. kr.)	Forfald inden for 12 måneder 2019	Forfald inden for 12 måneder 2018	Forfald efter 12 måneder 2019	Restgæld efter 5 år
Gæld til realkreditinstitutter	14	12	651	545
Deposita	22	23	4	1
Anden gæld	-	1	114	90
	<b>36</b>	<b>36</b>	<b>769</b>	<b>636</b>

17. Anden gæld (mio. kr.)	2019	2018
Moms og afgifter	11	13
Skyldig løn, A-skat, sociale bidrag mm.	4	7
Feriepengeforpligtelser	74	95
Gruppeliv	26	24
	<b>115</b>	<b>139</b>

### 18. Periodeafgrænsningsposter

Periodeafgrænsningsposter indregnet under passiver omfatter omsætning, der vedrører efterfølgende regnskabsår.

19. Ændring i arbejdskapital (mio. kr.)	2019	2018
Ændring i varebeholdninger	-2	-2
Ændring til tilgodehavender	22	-129
Ændring i leverandørgæld mv.	-41	3
Andre ændringer	22	3
	<b>1</b>	<b>-125</b>

## 20. Eventualforpligtelser

### Kontraktlige forpligtelser

Landbrug & Fødevarer har indgået rammeaftale om køb af konsulent- og tjenesteydelser med Teknologisk Institut med en restløbetid på 12 måneder.

Landbrug & Fødevarer har indgået huslejeaftaler, der udgør 8 mio. kr. med en restløbetid på op til 54 måneder.

Landbrug & Fødevarer har indgået aftale om outsourcing af services med i alt 13 mio. kr. med en restløbetid, på 61 måneder.

Landbrug & Fødevarer har indgået aftale om avlsarbejde for svin med i alt 93 mio. kr. og restløbetiden for aftalen udgør 12 måneder.

### Retssager

Landbrug & Fødevarer er involveret i en række retssager og tvister, men det er Landbrug & Fødevarers vurdering, at udfaldet af disse sager generelt ikke vil medføre tab, udover hvad der allerede er afsat i regnskabet.

Ved etableringen af DanBred P/S er rejst en sag om erstatning. Sagen forventes afgjort ved domstolene, men forventes ikke at få økonomisk betydning for Landbrug & Fødevarer, udover hvad der allerede er afsat i regnskabet.

### Operationel leasing

Landbrug & Fødevarer har indgået aftaler om operationel leasing med en restløbetid for den længstvarende på 45 måneder. Den samlede forpligtelse udgør 5,9 mio. kr.

### Finansiering og støtteerklæring

Landbrug & Fødevarer har indgået aftale om at stille finansiering og likviditet til rådighed for HortiAdvice A/S sammen med selskabets anden hovedaktionær i forholdet 2:1. Ultimo året er der indestående i Nordea.

### Øvrige

Landbrug & Fødevarer har sammen med Aarhus Universitet givet tilsagn om finansiering af Danmarks Kvæg-forskningscenter med årligt 3,5 mio. kr. Aftalen er med underskudsdekning og er opsagt til udløb ultimo 2020.

Som følge af at koncernen årligt modtager og administrerer væsentlige midler til projektstøtte, vil der være en risiko for, at tilskudsgiver af faglige eller andre årsager ikke finder støttebetingelserne for helt eller delvist opfyldte. Såfremt dette er tilfældet, er der risiko for, at sådanne tilskud helt eller delvist skal tilbagebetales. Tilbagebetalingsforpligtelsen er generelt gældende i 3 år. Ved EU-tilskud dog i særlige tilfælde op til 10 år.

Alle danske datterselskaber, der er etableret i aktie- eller anpartsform indgår i dansk sambeskatning med Primærsidens Komplementar ApS som administrationselskab. Selskaberne hæfter derfor i henhold til selskabs-skattelovens regler herom fra og med regnskabsåret 2013 for indkomstskatter mv. for de sambeskattede selskaber og fra og med 1. juli 2012 ligeledes for eventuelle forpligtelser til at indeholde kildeskat på renter, royalties og udbytter for de sambeskattede selskaber.



## 21. Pantsætninger og sikkerhedsstillelser

Med sikkerhed i Ejendommen BUEN er tinglyst prioritetsgæld på 242 mio. kr. Regnskabsmæssig værdi af ejendommen udgør 195 mio. kr. pr. 31. december 2019.

Med sikkerhed i Ejendommen Axelborg er tinglyst prioritetsgæld på 288 mio. kr. Regnskabsmæssig værdi af ejendommen udgør 476 mio. kr. pr. 31. december 2019.

Til sikkerhed for lån afgivet af Finansieringsfonden af 1963, afdeling 84, på 81 mio. kr. er tinglyst pantebrev i ejendommen Agro Food Park 15. Til sikkerhed for realkreditlån i Realkredit Danmark på 134 mio. kr. er tinglyst pantebrev med sikkerhed i ejendommen Agro Food Park 12-15. Regnskabsmæssig værdi af ejendommene udgør 276 mio. kr. pr. 31. december 2019.

Til sikkerhed for lån afgivet af Finansieringsfonden af 1963 på 9 mio. kr. er tinglyst pantebrev med sikkerhed i ejendommen Agro Food Park 10. Regnskabsmæssig værdi af ejendommen udgør 38 mio. kr. pr. 31. december 2019.

I forbindelse med indgået cash-pool aftale hæfter Landbrug & Fødevarer F.m.b.A. for eventuel bankgæld i de tilknyttede virksomheder LandbrugsMedierne P/S, HortiAdvice A/S og Fondsmæglerselskabet Seges Finans & Formue A/S. Der er ingen sådan bankgæld pr. 31. december 2019.

Der er stillet garanti på 10 mio. kr. vedrørende reetablering af lejet areal for kvægbrugets forsøgscenter in solidum med Mejeriforeningen, Kødbranchens Fællesråd i likvidation og De Danske Kvægavlsforeninger. Forpligtelsen er gældende indtil 31. oktober 2029.

Den regnskabsmæssige værdi af aktiver, der er blevet finansieret ved hjælp af finansiel leasing, er 2 mio.kr.

# Moderforeningens regnskab

# Moderforeningens resultatopgørelse

① Moderforeningens resultatopgørelse (mio. kr.)	Note	2019	2018
Nettoomsætning	1	1.297	1.321
Andre driftsindtægter		1	12
Andre eksterne omkostninger		-721	-751
<b>Bruttoresultat</b>		<b>577</b>	<b>582</b>
Personaleomkostninger	2	-556	-553
Af- og nedskrivninger	3	-25	-27
<b>Driftsresultat</b>		<b>-4</b>	<b>2</b>
Indtægter af kapitalandele i tilknyttede virksomheder		32	19
Indtægter af kapitalandele i associerede virksomheder		-	1
Indtægter af andre finansielle anlægsaktiver		-	-3
Andre finansielle indtægter	4	15	5
Andre finansielle omkostninger	5	-16	-25
<b>Resultat af ordinære aktiviteter før skat</b>		<b>27</b>	<b>-1</b>
Skat af ordinært resultat	6	-	-
<b>Årets resultat</b>	7	<b>27</b>	<b>-1</b>

# Moderforeningens balance

➤ Moderforeningens balance pr. 31. december (mio. kr.)	Note	2019	2018
Færdiggjorte udviklingsprojekter		14	4
Erhvervede immaterielle rettigheder		5	2
<b>Immaterielle anlægsaktiver</b>	8	<b>19</b>	<b>6</b>
Grunde og bygninger		1.058	1.027
Andre anlæg, driftsmateriel og inventar		35	64
<b>Materielle anlægsaktiver</b>	9	<b>1.093</b>	<b>1.091</b>
Kapitalandele i tilknyttede virksomheder		208	275
Kapitalandele i associerede virksomheder		12	12
Andre værdipapirer og kapitalandele		26	26
Andre tilgodehavender		-	1
<b>Finansielle anlægsaktiver</b>	10	<b>246</b>	<b>314</b>
<b>Anlægsaktiver</b>		<b>1.358</b>	<b>1.411</b>
Råvarer og hjælpematerialer		7	6
<b>Varebeholdninger</b>		<b>7</b>	<b>6</b>
Tilgodehavender fra salg af tjenesteydelser		111	121
Tilgodehavender fra tilknyttede virksomheder		31	33
Andre tilgodehavender		128	164
Periodeafgrænsningsposter	11	18	16
<b>Tilgodehavender</b>		<b>288</b>	<b>334</b>
Andre værdipapirer og kapitalandele		164	156
<b>Værdipapirer og kapitalandele</b>		<b>164</b>	<b>156</b>
<b>Likvide beholdninger</b>		<b>16</b>	<b>28</b>
<b>Omsætningsaktiver</b>		<b>475</b>	<b>524</b>
<b>Aktiver</b>		<b>1.833</b>	<b>1.935</b>

➤ Moderforeningens balance pr. 31. december (mio. kr.)	Note	2019	2018
Reserve for nettoopskrivning efter indre værdis metode		69	37
Reserve for udviklingsomkostninger		14	4
Øvrige reserver		515	530
<b>Egenkapital</b>		<b>598</b>	<b>571</b>
Hensættelser til pensioner o.l.		10	10
Andre hensatte forpligtelser		17	20
<b>Hensatte forpligtelser</b>	12	<b>27</b>	<b>30</b>
Gæld til realkreditinstitutter		651	603
Deposita		4	2
Anden gæld		108	90
<b>Langfristede gældsforpligtelser</b>	13	<b>763</b>	<b>695</b>
Kortfristet del af langfristede gældsforpligtelser	13	14	12
Bankgæld		39	99
Leverandører af varer og tjenesteydelser		176	162
Gæld til tilknyttede virksomheder		70	188
Deposita	13	22	23
Skyldig selskabsskat		-	-
Anden gæld	14	95	117
Periodeafgrænsningsposter	15	29	38
<b>Kortfristede gældsforpligtelser</b>		<b>445</b>	<b>639</b>
<b>Gældsforpligtelser</b>		<b>1.208</b>	<b>1.334</b>
<b>Passiver</b>		<b>1.833</b>	<b>1.935</b>
Eventualforpligtelser	16		
Pantsætninger og sikkerhedsstillelser	17		

# Moderforeningens egenkapitalopgørelse

➤ Moderforeningens egenkapitalopgørelse for 2019 (mio. kr.)	Reserve for nettoopskrivning efter indre værdis metode	Reserve for udviklingsomkostninger	Øvrige reserver	I alt
Egenkapital primo	37	4	530	571
Årets resultat	32	10	-15	27
<b>Egenkapital ultimo</b>	<b>69</b>	<b>14</b>	<b>515</b>	<b>598</b>



# Moderforeningens noter

1. Nettoomsætning (mio. kr.)	2019	2018
Landbrug & Fødevarer, Politik og Service	329	354
Landbrug & Fødevarer, SEGES	825	833
Landbrug & Fødevarer, Ejendomme og konferencecentre	143	134
	<b>1.297</b>	<b>1.321</b>

## Geografiske markeder

Andelen af nettoomsætning uden for Danmark er ubetydelig, hvorfor en geografisk opdeling heraf anses for unødvendig.

2. Personaleomkostninger (mio. kr.)	2019	2018
Gager og lønninger	483	483
Pensioner	50	49
Andre omkostninger til social sikring	9	8
Andre personale og bestyrelsesrelaterede omkostninger	14	13
	<b>556</b>	<b>553</b>

Gennemsnitligt antal fuldtidsansatte medarbejdere	<b>929</b>	<b>910</b>
---	------------	------------

## Ledelsesvederlag

Direktion	12	12
Formandskab	5	5
	<b>17</b>	<b>17</b>

3. Af- og nedskrivninger (mio. kr.)	2019	2018
Af- og nedskrivninger på immaterielle anlægsaktiver	3	3
Af- og nedskrivninger på materielle anlægsaktiver	22	24
	<b>25</b>	<b>27</b>

<b>4. Finansielle indtægter (mio. kr.)</b>	<b>2019</b>	<b>2018</b>
Dagsværdireguleringer	5	-
Øvrige finansielle indtægter	10	5
	<b>15</b>	<b>5</b>

<b>5. Finansielle omkostninger (mio. kr.)</b>	<b>2019</b>	<b>2018</b>
Dagsværdireguleringer	-	8
Øvrige finansielle omkostninger	16	17
	<b>16</b>	<b>25</b>

<b>6. Skat af årets resultat (mio. kr.)</b>	<b>2019</b>	<b>2018</b>
Aktuel skat	-	-
Ændring af udskudt skat	-	-
	-	-

Udskudt skatteaktiv er ikke indregnet i balancen med 54 mio. kr. i 2019 og 56 mio. kr. i 2018.

<b>7. Forslag til resultatdisponering (mio. kr.)</b>	<b>2019</b>	<b>2018</b>
Reserve for nettoopskrivning efter indre værdis metode	32	19
Reserve for udviklingsomkostninger	10	-
Øvrige reserver	-15	-20
	<b>27</b>	<b>-1</b>

8. Immaterielle anlægsaktiver 2019 (mio. kr.)	Færdiggjorte udviklings- projekter	Erhvervede immaterielle anlægsaktiver
Kostpris primo	9	8
Overførsler	-	1
Tilgange	12	3
Afgange	-	-
<b>Kostpris ultimo</b>	<b>21</b>	<b>12</b>
Af- og nedskrivninger primo	-5	-6
Årets af- og nedskrivninger	-2	-1
Afgange	-	-
<b>Af- og nedskrivninger ultimo</b>	<b>-7</b>	<b>-7</b>
<b>Regnskabsmæssig værdi ultimo</b>	<b>14</b>	<b>5</b>
Afskrives over	5 år	5-20 år

9. Materielle anlægsaktiver 2019 (mio. kr.)	Grunde og bygninger	Andre anlæg, driftsmateriel og inventar
Kostpris primo	1.123	170
Overførsler	59	-55
Tilgange	12	16
Afgange	-10	5
<b>Kostpris ultimo</b>	<b>1.184</b>	<b>136</b>
Af- og nedskrivninger primo	-96	-106
Overførsler	-21	17
Årets af- og nedskrivninger	-15	-7
Tilbageførsel ved afgange	6	-5
<b>Af- og nedskrivninger ultimo</b>	<b>-126</b>	<b>-101</b>
<b>Regnskabsmæssig værdi ultimo</b>	<b>1.058</b>	<b>35</b>
Afskrives over	10-50 år	3-10 år

10. Finansielle anlægsaktiver 2019 (mio. kr.)	Kapitalandele i tilknyttede virksomheder	Kapitalandele i associerede virksomheder	Andre værdipapirer og kapitalandele	Andre tilgodehavender
Kostpris primo	238	15	36	1
Afgange	-99	-	-	-1
<b>Kostpris ultimo</b>	<b>139</b>	<b>15</b>	<b>36</b>	-
Opskrivning primo	37	4	1	-
Andel af årets resultat	32	-	-	-
<b>Opskrivning ultimo</b>	<b>69</b>	<b>4</b>	<b>1</b>	-
Nedskrivning primo	-	-7	-11	-
Andel af årets resultat	-	-	-	-
<b>Nedskrivning ultimo</b>	-	<b>-7</b>	<b>-11</b>	-
<b>Regnskabsmæssig værdi ultimo</b>	<b>208</b>	<b>12</b>	<b>26</b>	-

I den regnskabsmæssige værdi pr. 31. december 2019 er der i regnskabsposten kapitalandele i tilknyttede virksomheder indregnet intern avance med en værdi på 186,5 mio. kr.

### 11. Periodeafgrænsningsposter

Periodeafgrænsningsposter indregnet under aktiver omfatter afholdte omkostninger, der vedrører efterfølgende regnskabsår. Periodeafgrænsningsposter måles til kostpris.

### 12. Hensættelser til pensioner o.l.

Hensættelsen til imødegåelse af pensionsforpligtelser omfatter pensionsordning med tidligere direktør. Der er ikke indgået nye aftaler i året.

Andre hensættelser omfatter hensættelser til retssager og omkostninger til reetablering af grunde, hvorpå der er anlagt midlertidige anlæg, som det er krævet indenfor kortere tid at nedlægge.

<b>13. Langfristede gældsforpligtelser (mio. kr.)</b>	<b>Forfald indenfor 12 måneder 2019</b>	<b>Forfald indenfor 12 måneder 2018</b>	<b>Forfald efter 12 måneder 2019</b>	<b>Restgæld efter 5 år</b>
Gæld til realkreditinstitutter	14	12	651	545
Deposita	22	23	4	-
Anden gæld	-	-	108	108
	<b>36</b>	<b>35</b>	<b>763</b>	<b>653</b>

<b>14. Anden gæld (mio. kr.)</b>	<b>2019</b>	<b>2018</b>
Moms og afgifter	5	8
Skyldig løn, A-skat, sociale bidrag mm.	3	4
Feriepengeforpligtelser	61	81
Gruppeliv	26	24
	<b>95</b>	<b>117</b>

### 15. Periodeafgrænsningsposter

Periodeafgrænsningsposter indregnet under passiver omfatter omsætning, der vedrører efterfølgende regnskabsår.

### 16. Eventualforpligtelser

#### Kontraktlige forpligtelser

Landbrug & Fødevarer har indgået rammeaftale om køb af konsulent- og tjenesteydelser med Teknologisk Institut med en restløbetid på 12 måneder.

Landbrug & Fødevarer har indgået huslejeforpligtelser, der udgør 1 mio. kr. med en restløbetid på op til 12 måneder.

Landbrug & Fødevarer har indgået aftale om outsourcing af services med i alt 13 mio. kr. med en restløbetid, på 61 måneder.

Landbrug & Fødevarer har indgået aftale om avlsarbejde for svin med i alt 93 mio. kr. og restløbetiden for aftalen udgør 12 måneder.

### Retssager

Landbrug & Fødevarer er involveret i en række retssager og tvister, men det er Landbrug & Fødevarers vurdering, at udfaldet af disse sager generelt ikke vil medføre tab, udover hvad der allerede er afsat i regnskabet.

### Øvrige

Landbrug & Fødevarer har sammen med Aarhus Universitet givet tilsagn om finansiering af Danmarks Kvæg-forskningscenter med årligt 3,5 mio. kr. Aftalen er med underskudsdekning og er opsagt til udløb ultimo 2020.

Som følge af at Landbrug & Fødevarer årligt modtager og administrerer væsentlige midler til projektstøtte, vil der være en risiko for, at tilskudsgiver af faglige eller andre årsager ikke finder støttebetingelserne for helt eller delvist opfyldte. Såfremt dette er tilfældet, er der risiko for, at sådanne tilskud helt eller delvist skal tilbagebetales. Tilbagebetalingsforpligtelsen er generelt gældende i 3 år. Ved EU-tilskud dog i særlige tilfælde op til 10 år.

### ➤ 17. Pantsætninger og sikkerhedsstillelser

Med sikkerhed i Ejendommen BUEN er tinglyst prioritetsgæld på 242 mio. kr. Regnskabsmæssig værdi af ejendommen udgør 195 mio. kr. pr. 31. december 2019.

Med sikkerhed i Ejendommen Axelborg er tinglyst prioritetsgæld på 288 mio. kr. Regnskabsmæssig værdi af ejendommen udgør 476 mio. kr. pr. 31. december 2019.

Til sikkerhed for lån afgivet af Finansieringsfonden af 1963, afdeling 84, på 81 mio. kr. er tinglyst pantebrev i ejendommen Agro Food Park 15. Til sikkerhed for realkreditlån i Realkredit Danmark på 134 mio. kr. er tinglyst pantebrev med sikkerhed i ejendommen Agro Food Park 12-15. Regnskabsmæssig værdi af ejendommene udgør 276 mio. kr. pr. 31. december 2019.

Til sikkerhed for lån afgivet af Finansieringsfonden af 1963 på 9 mio. kr. er tinglyst pantebrev med sikkerhed i ejendommen Agro Food Park 10. Regnskabsmæssig værdi af ejendommen udgør 38 mio. kr. pr. 31. december 2019.

I forbindelse med indgået cash-pool aftale hæfter Landbrug & Fødevarer F.m.b.A. for eventuel bankgæld i de tilknyttede virksomheder LandbrugsMedierne P/S, HortiAdvice A/S og Fondsmæglerselskabet Seges Finans & Formue A/S. Der er ingen sådan bankgæld pr. 31. december 2019.

Der er stillet garanti på 10 mio. kr. vedrørende reetablering af lejet areal for kvægbrugets forsøgscenter in solidum med Mejeriforeningen, Kødbbranchens Fællesråd i likvidation og De Danske Kvægavlforeninger. Forpligtelsen er gældende indtil 31. oktober 2029.





# Ledelsespåtegning

Formandskabet og direktionen har dags dato behandlet og godkendt årsrapporten for regnskabsåret 01.01.2019 – 31.12.2019 for Landbrug & Fødevarer F.m.b.A.

Årsrapporten aflægges i overensstemmelse med årsregnskabsloven.

Det er vores opfattelse, at koncernregnskabet og årsregnskabet giver et retvisende billede af koncernens og foreningens aktiver, passiver og finansielle stilling pr. 31.12.2019 samt af resultatet af koncernens og foreningens aktiviteter og koncernens pengestrømme for regnskabsåret 01.01.2019 – 31.12.2019.

Ledelsesberetningen indeholder efter vores opfattelse en retvisende redegørelse for de forhold, beretningen omhandler. Årsrapporten indstilles til Fællesbestyrelsens godkendelse.

København, den 12. maj 2020

## Direktion

**Anne Lawaetz Arnhung**  
adm. direktør

**Ejnar Schultz**  
direktør SEGES

**Flemming Gotthjælp Nør-Pedersen**  
direktør

**Lars Daugaard**  
koncernøkonomidirektør

## Formandskab

**Martin Merrilld**  
formand

**Asger Krogsgaard**  
næstformand

**Thor Gunnar Kofoed**

**Lone Andersen**

**Steen Nørgaard Madsen**

**Jørgen Hesselbjerg Mikkelsen**

## Formandskabet



Fra venstre: Lone Andersen, Asger Krogsgaard, Martin Merrild, Thor Gunnar Kofoed, Jørgen H. Mikkelsen, Steen Nørgaard Madsen.

## Direktionen



Fra venstre: Lars Daugaard, Anne Lawaetz Arnhung, Ejnar Schultz, Flemming Nør-Pedersen.

# Den uafhængige revisors revisionspåtegning

Til Fællesbestyrelsen i Landbrug & Fødevarer F.m.b.A.

## Konklusion

Vi har revideret koncernregnskabet og årsregnskabet for Landbrug & Fødevarer F.m.b.A for regnskabsåret 01.01.2019 – 31.12.2019, der omfatter resultatopgørelse, balance, egenkapitalopgørelse og noter, herunder anvendt regnskabspraksis, for såvel koncernen som foreningen samt pengestrømsopgørelse for koncernen. Koncernregnskabet og årsregnskabet udarbejdes efter årsregnskabsloven.

Det er vores opfattelse, at koncernregnskabet og årsregnskabet giver et retvisende billede af koncernens og foreningens aktiver, passiver og finansielle stilling pr. 31.12.2019 samt af resultatet af koncernens og foreningens aktiviteter og koncernens pengestrømme for regnskabsåret 01.01.2019 – 31.12.2019 i overensstemmelse med årsregnskabsloven.

## Grundlag for konklusion

Vi har udført vores revision i overensstemmelse med internationale standarder om revision og de yderligere krav, der er gældende i Danmark. Vores ansvar ifølge disse standarder og krav er nærmere beskrevet i revisionspåtegningens afsnit "Revisors ansvar for revisionen af koncernregnskabet og årsregnskabet." Vi er uafhængige af koncernen i overensstemmelse med internationale etiske regler for

revisorer (IESBA's Etiske regler) og de yderligere krav, der er gældende i Danmark, ligesom vi har opfyldt vores øvrige etiske forpligtelser i henhold til disse regler og krav. Det er vores opfattelse, at det opnåede revisionsbevis er tilstrækkeligt og egnet som grundlag for vores konklusion.

## Ledelsens ansvar for koncernregnskabet og årsregnskabet

Ledelsen har ansvaret for udarbejdelsen af et koncernregnskab og et årsregnskab, der giver et retvisende billede i overensstemmelse med årsregnskabsloven. Ledelsen har endvidere ansvaret for den interne kontrol, som ledelsen anser for nødvendig for at udarbejde et koncernregnskab og et årsregnskab uden væsentlig fejlinformation, uanset om denne skyldes besvigelser eller fejl.

Ved udarbejdelsen af koncernregnskabet og årsregnskabet er ledelsen ansvarlig for at vurdere koncernens og foreningens evne til at fortsætte driften, at oplyse om forhold vedrørende fortsat drift, hvor dette er relevant, samt at udarbejde koncernregnskabet og årsregnskabet på grundlag af regnskabsprincippet om fortsat drift, medmindre ledelsen enten har til hensigt at likvidere foreningen, indstille driften eller ikke har andet realistisk alternativ end at gøre dette.

### Revisors ansvar for revisionen af koncernregnskabet og årsregnskabet

Vores mål er at opnå høj grad af sikkerhed for, om koncernregnskabet og årsregnskabet som helhed er uden væsentlig fejlinformation, uanset om denne skyldes besvigelser eller fejl, og at afgive en revisionspåtegning med en konklusion. Høj grad af sikkerhed er et højt niveau af sikkerhed, men er ikke en garanti for, at en revision, der udføres i overensstemmelse med internationale standarder om revision og de yderligere krav, der er gældende i Danmark, altid vil afdække væsentlig fejlinformation, når sådan findes. Fejlinformation kan opstå som følge af besvigelser eller fejl og kan betragtes som væsentlige, hvis det med rimelighed kan forventes, at de enkeltvis eller samlet har indflydelse på de økonomiske beslutninger, som regnskabsbrugerne træffer på grundlag af koncernregnskabet og årsregnskabet.

Som led i en revision, der udføres i overensstemmelse med internationale standarder om revision og de yderligere krav, der er gældende i Danmark, foretager vi faglige vurderinger og opretholder professionel skepsis under revisionen. Herudover:

- Identificerer og vurderer vi risikoen for væsentlig fejlinformation i koncernregnskabet og årsregnskabet, uanset om denne skyldes besvigelser eller fejl, udformer og udfører revisionshandlinger som reaktion på disse risici samt opnår revisionsbevis, der er tilstrækkeligt og egnet til at danne grundlag for vores konklusion. Risikoen for ikke at opdage væsentlig fejlinformation forårsaget af besvigelser er højere end ved væsentlig fejlinformation forårsaget af fejl, idet besvigelser kan omfatte sammensværgelser, dokumentfalsk, bevidste udeladelser, vildledning eller tilsidesættelse af intern kontrol.
- Opnår vi forståelse af den interne kontrol med relevans for revisionen for at kunne udforme revisionshandlinger, der er passende efter omstændighederne, men ikke for at kunne udtrykke en konklusion om effektiviteten af koncernens og foreningens interne kontrol.
- Tager vi stilling til, om den regnskabspraksis, som er anvendt af ledelsen, er passende, samt om de regnskabsmæssige skøn og tilknyttede oplysninger, som ledelsen har udarbejdet, er rimelige.
- Konkluderer vi, om ledelsens udarbejdelse af koncernregnskabet og årsregnskabet på grundlag af regnskabsprincippet om fortsat drift er passende, samt om der på grundlag af det opnåede revisionsbevis er væsentlig usikkerhed forbundet med begivenheder eller forhold, der kan skabe betydelig tvivl om koncernens og foreningens evne til at fortsætte driften. Hvis vi konkluderer, at der er en væsentlig usikkerhed, skal vi i vores revisionspåtegning gøre opmærksom på oplysninger herom i koncernregnskabet og årsregnskabet eller, hvis sådanne oplysninger ikke er tilstrækkelige, modificere vores konklusion. Vores konklusioner er baseret på det revisionsbevis, der er opnået frem til datoen for vores revisionspåtegning. Fremtidige begivenheder eller forhold kan dog medføre, at koncernen og foreningen ikke længere kan fortsætte driften.
- Tager vi stilling til den samlede præsentation, struktur og indhold af koncernregnskabet og årsregnskabet, herunder noteoplysningerne, samt om koncernregnskabet og årsregnskabet afspejler de underliggende transaktioner og begivenheder på en sådan måde, at der gives et retvisende billede heraf.
- Opnår vi tilstrækkeligt og egnet revisionsbevis for de finansielle oplysninger for virksomhederne eller forretningsaktiviteterne i koncernen til brug for at udtrykke en konklusion om koncernregnskabet. Vi er ansvarlige for at lede, føre tilsyn med og udføre koncernrevisionen. Vi er eneansvarlige for vores revisionskonklusion.
- Vi kommunikerer med den øverste ledelse om bl.a. det planlagte omfang og den tidsmæssige placering af revisionen samt betydelige revisionsmæssige observationer, herunder eventuelle betydelige mangler i intern kontrol, som vi identificerer under revisionen.

**Udtalelse om ledelsesberetningen**

Ledelsen er ansvarlig for ledelsesberetningen.

Vores konklusion om koncernregnskabet og årsregnskabet omfatter ikke ledelsesberetningen, og vi udtrykker ingen form for konklusion med sikkerhed om ledelsesberetningen.

I tilknytning til vores revision af koncernregnskabet og årsregnskabet er det vores ansvar at læse ledelsesberetningen og i den forbindelse overveje, om ledelsesberetningen er væsentligt inkonsistent med koncernregnskabet eller årsregnskabet eller vores

viden opnået ved revisionen eller på anden måde synes at indeholde væsentlig fejlinformation.

Vores ansvar er derudover at overveje, om ledelsesberetningen indeholder krævede oplysninger i henhold til årsregnskabsloven.

Baseret på det udførte arbejde er det vores opfattelse, at ledelsesberetningen er i overensstemmelse med koncernregnskabet og årsregnskabet og er udarbejdet i overensstemmelse med årsregnskabslovens krav. Vi har ikke fundet væsentlig fejlinformation i ledelsesberetningen.

København, den 12. maj 2020

**Deloitte**

Statsautoriseret Revisionspartnerselskab  
CVR-nr. 33 96 35 56

**Jakob Boutrup Ditlevsen**

statsautoriseret revisor  
MNE-nr.: mne27725

**Mogens Michael Henriksen**

statsautoriseret revisor  
MNE-nr.: mne23309

## Oplysninger om foreningen

### Landbrug & Fødevarer F.m.b.A.

Axeltorv 3  
1609 København V

CVR-nr.: 25529529  
Hjemsted: København  
Regnskabsår:  
1. januar 2019 - 31. december 2019

Telefon: +45 3339 4000  
Hjemmeside: [www.lf.dk](http://www.lf.dk)  
E-mail: [info@lf.dk](mailto:info@lf.dk)

### Formandskab

Martin Merrild, formand  
Asger Krogsgaard, næstformand  
Lone Andersen  
Thor Gunnar Kofoed  
Steen Nørgaard Madsen  
Jørgen Hesselbjerg Mikkelsen

### Direktion

Anne Lawaetz Arhning, adm. direktør  
Ejnar Schultz, direktør SEGES  
Flemming Gotthjælp Nør-Pedersen, direktør  
Lars Daugaard, koncernøkonomidirektør

### Revisor

Deloitte  
Statsautoriseret Revisionspartnerselskab  
Weidekampsgade 6  
2300 København



Landbrug & Fødevarer  
Axelborg, Axeltorv 3  
1609 København V

T +45 3339 4000  
E [info@lf.dk](mailto:info@lf.dk)  
W [www.lf.dk](http://www.lf.dk)

