

LANDBRUG & FØDEVARER

Årsrapport 2017



Foto

Peter Prik Larsen
Sif Meincke

Tryk

Cool Gray A/S

Design & Layout

e-Types

Udgivet af

Landbrug & Fødevarer
Axelborg, Axeltorv 3
1609 København V
www.lf.dk

ISBN: 87-87323-37-0

Indhold

Leder	4
Landbrug & Fødevarer – et overblik	6
Ny strategi og vision	8
Ledelsesberetning	
Hovedaktiviteter	12
Vores organisation	32
Samfundsansvar	38
Udvikling i aktiviteter og økonomiske forhold	40
Årsregnskab	
Anvendt regnskabspraksis	44
Koncernens regnskab	53
Moderforeningens regnskab	65
Ledelsespåtegning	74
Den uafhængige revisors revisionspåtegning	76



Leder

Vi kan være godt tilfredse med 2017

Der var meget at glæde sig over i det forgangne år. Fødevare- og landbrugspakken slog for alvor igennem i forbindelse med årets høst. PSO-afgiften er under udfasning. Priserne på kød og mælkeprodukter lå på et forholdsvist højt niveau i store dele af året. Høsten var de fleste steder god, om end meget besværlig at bjerge. Og den danske fødevareklynge satte rekord med en eksport på 166,4 mia. kr.

Selv om det går bedre, så balancerer vi fortsat på en knivsæg og ser ind i en række udfordringer, der skal løses, hvis vi skal klare os i den globale konkurrence.

For eksempel oplever hver fjerde virksomhed i agro- og fødevareindustrien lige nu, at manglende arbejdskraft er en produktionsbegrænsning. Det er en rigtig skidt udvikling, for det er altafgørende, at vores virksomheder kan yde deres bedste, når de hver eneste dag kæmper mod tusindvis af udenlandske spillere, der også vil være de bedste på netop deres område.

Fødevareklyngen giver hver dag beskæftigelse til ca. 190.000 mennesker, og er et vigtigt eksport erhverv med stor økonomisk betydning for den danske økonomi. Skal vi fortsat kunne blive ved med det, så kræver det politisk fokus på de områder, der sikrer vores virksomheders konkurrenceevne.

Det gælder ikke mindst Brexit, der kan få store konsekvenser for eksporten. Fødevareklyngens samlede eksport risikerer at falde med omkring 4 mia. kr., hvis der ikke opnås en handelsaftale.

Det samme gælder fokus på de rammevilkår, der fortsat stiller vores producenter ringere end vores udenlandske naboer, og reguleringer, der ikke hviler på et solidt fagligt grundlag. Vi har gang på gang vist, at vi lever op til det ansvar politikerne viser os, og det skal vi blive ved med. Vi har leveret på den målrettede efterafgrødeordning, vi har sænket forbruget af antibiotika og vi har håndteret de nye gødskningsnormer med stor succes.

Men det kommer ikke af sig selv. Ude på bedrifterne og hos vores virksomheder bliver der hver dag kæmpet og gjort en enorm indsats, for at vores erhverv kan være, hvor vi er i dag. Det kan og skal vi være stolte af, for det sætter en tyk streg under, at vi i fødevareerhvervet gerne vil løfte vores del af ansvaret.

Martin Merrild

Formand i Landbrug & Fødevarer

Karen Hækkerup

Adm. direktør i Landbrug & Fødevarer

Landbrug & Fødevarer – et overblik

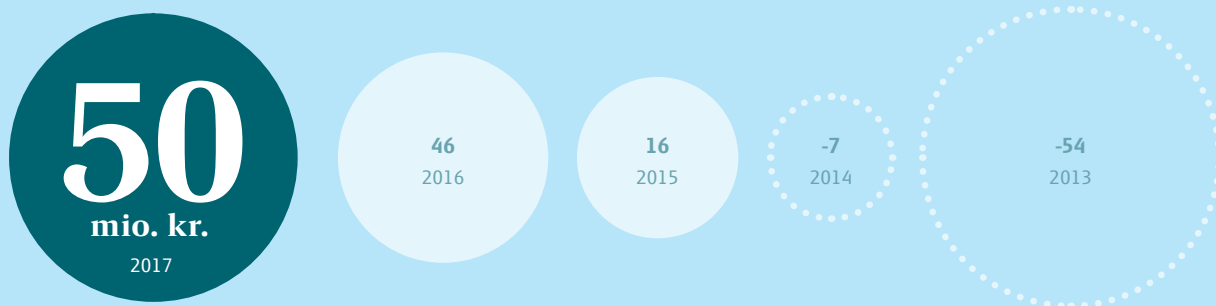
Den danske fødevareklynge står for omkring en fjerdedel af den samlede danske vareeksport – en eksport der har en værdi på 166,4 mia. kr., og beskæftiger 190.000 personer.

- Vores opgave er at **skabe værdi** for vores medlemmer gennem **politisk interessevaretagelse**, samt at sikre fødevareerhvervet en stærk placering i det danske samfund og på det globale marked.
- Dertil kommer **rådgivning og service** af landmænd og virksomheder, **eksportfremme og forskning & udvikling** til gavn for en bæredygtig intensiv fødevareproduktion.
- Vores vision er en fødevareklynge der med **innovation, bedre ressourceudnyttelse og godt landmandskab** kan øge produktionen, uden at det sker på bekostning af natur, omgivelser og vores naboer i det danske landskab. Vi kalder det **Vækst i balance**.
- Ved hjælp af princippet om **økonomi i balance** søger vi at styrke vores forretning og levere **konkurrencedygtige finansielle resultater** således at vi kan skabe værdi for vores medlemmer og interessenter.

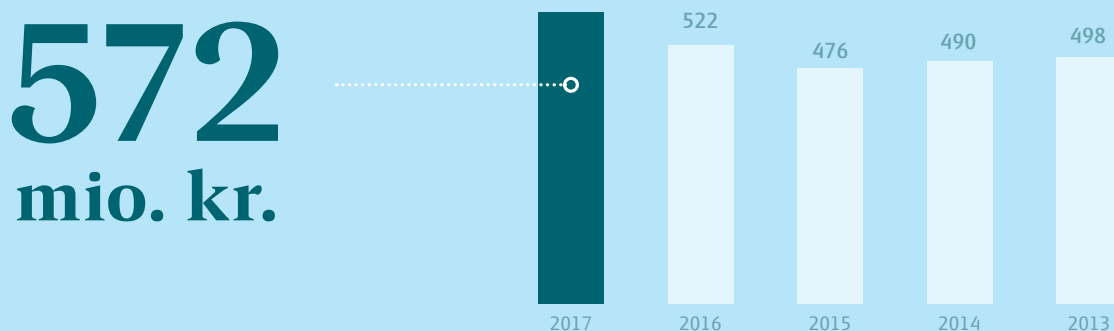
● Lidt historie

L&F blev dannet 3. juni 2009 ved en sammenlægning af Landbrugsrådet, Danske Slagterier, Dansk Svineproduktion, Dansk Landbrug med Landbrugsmedierne og Dansk Landbrugsrådgivning, samt væsentlige dele af Mejeriforeningens aktiviteter.

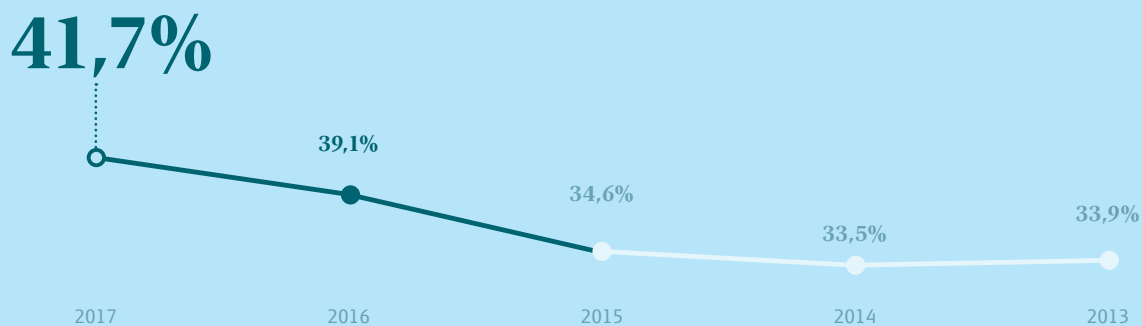
☑ Årets resultat ekskl. minoriteter (mio. kr)



☑ Egenkapital ekskl. minoriteter (mio. kr)



☑ Soliditetsgrad



Ny strategi

Medlemmer og kunder står helt centralt i Landbrug & Fødevarers nye strategi

Lige siden oprettelsen har det været Landbrug & Fødevarers vision, at vi kan og skal skabe vækst og indtjening i fødevareklyngen i balance med, og i bidrag til, det omkringliggende samfund. Det var målet bag strategien Vækst i Balance, der ligger dybt i vores DNA. Og når vi med den nye strategi siger "Nye veje til Vækst i Balance," så er det fordi vi skal holde fast i vores stærke fundament, samtidig med at vi skal være klar til at tage nye skridt. Både som organisation og som erhverv.

Derfor sætter Landbrug & Fødevarers nye strategi fokus på fremtiden. På behovet for en fortsat forbedring af fødevareklyngens konkurrenceevne og vilkår. På behovet for at skabe stolthed og samfundsaccept. Og ikke mindst på behovet for at skabe mere værdi af den danske landbrugs- og fødevareproduktion. Gennem innovation, udvikling og anvendelse af nye teknologier og digitale løsninger kan vi f.eks. fortsat styrke vores effektivitet og ressourceudnyttelse. Ligesom vi kan skabe nye forretningsmuligheder på efterspørgslen efter flere produkter højere oppe i værdikæden.

Vi kan kun lykkes med strategien i tæt samarbejde og samspil med vores medlemmer og kunder. Derfor er det afgørende, at alle oplever et samlet Landbrug & Fødevarer, der giver værdi. Et Landbrug & Fødevarer, der forstår medlemmernes behov, er i tæt dialog med samfund og beslutningstagere, leverer løsninger og rådgivning af høj kvalitet og synliggør resultaterne.

Vision

Nye veje til vækst i balance

Mål

Vi vil styrke fødevareklyngens indtjening og forøge værdien af den danske landbrugs- og fødevareproduktion

Vi vil forbedre fødevareklyngens nationale og internationale konkurrenceevne og vilkår

Vi vil skabe stolthed og samfundsaccept for at sikre folkelig og politisk opbakning til fødevareklyngen

Vi vil være medlemmers og kunders foretrukne talerør og samarbejdspartner

Vi vil fastholde og hverve nye medlemmer og kunder samt øge tilfredsheden blandt dem

Prioriteter

1. Vi vil være i tæt og aktivt samspil med medlemmer og kunder om løsninger, de har behov for.
2. Vi vil sætte dagsorden og levere synlige politiske og faglige resultater til vores medlemmer.
3. Vi vil være i dialog med befolkningen og skabe stolthed, mere viden om dansk landbrug og danske fødevarer samt øge forståelsen for erhvervets bidrag til samfundet.
4. Vi vil levere udvikling og innovation i verdensklasse.
5. Vi vil arbejde for løsninger, der forøger værdien af den danske landbrugs- og fødevareproduktion.
6. Vi vil hjælpe vores medlemmer til at realisere de markeds-mæssige og teknologiske potentialer, der er i en bæredygtig intensiv landbrugs- og fødevareproduktion.
7. Vi vil sikre smidige og effektive processer og beslutningsgange og udnytte vores viden på tværs af værdikæden.
8. Vi vil tiltrække, fastholde og udvikle højt kompetente og engagerede medarbejdere.

ÅRSRAPPORT 2017

Ledelsesberetning

Hovedaktiviteter

Politisk interessevaretagelse

I Landbrug & Fødevarer er vores politiske arbejde koncentreret om at skabe grundlaget for en stærk konkurrenceevne i landbruget og fødevarerhvervet. Det gør vi dels gennem konkret politisk arbejde på Christiansborg, i regioner og kommuner, dels via en indsats for sikre en bred folkelig accept og anerkendelse af fødevarerklængens bidrag til værdiskabelsen i det danske samfund.

Fødevarerhvervets konkurrenceevne afgøres i høj grad af de generelle rammevilkår. Kun ordentlige rammevilkår for både primærproduktion og virksomheder kan sikre, at fødevarerhvervet får en tilstrækkelig indtjening og dermed fortsat kan bidrage til at skabe indtjening, vækst og arbejdspladser i Danmark – særligt i en tid hvor konkurrencen fra udlandet bliver stadig hårdere.

Tilbagebetaling og reduktion af fodergebyrer

Et vigtigt parameter i forhold til ordentlige rammevilkår er et kritisk blik på unødvendige afgifter og gebyrer.

Derfor fik Landbrug & Fødevarer, som opfølgning på dommen i den såkaldte tilsynsteknikersag, lavet en analyse af om der var andre områder, hvor der uretmæssigt var opkrævet gebyrer. En analyse der resulterede i, at Landbrug & Fødevarer, sammen med DAKOFO, i 2017 fik forhandlet et forlig med Fødevarestyrelsen om en tilbagebetaling af tidligere opkrævede gebyrer, svarende til ca. 22 mio. kr. Der blev samtidig aftalt en reduktion af fremtidige gebyrer på foderstofområdet på 13,9 mio. kr. pr. år.

Fleksibilitet i 2030-klimamålet

Af hensyn til konkurrenceevnen, og for at sikre råvaregrundlaget for vore fødevarer virksomheder, har Landbrug & Fødevarer længe kæmpet for en vis fleksibilitet for Danmark, når EU's 2030-mål skal implementeres herhjemme.

Derfor var det positivt, da EU's klimaministre i 2017 landede en ny klimaaftale, hvor det lykkedes at få seks pct. fleksibilitet for de ikke-kvotebelagte sektorer – det vil sige transport, bolig og landbrug. Og det betyder, at en del af de problemer og udfordringer, landbruget ellers ville komme til at stå med som erhverv, bliver afbødet.

Det er dog vigtigt at understrege, at selv om disse fleksibilitetsmekanismer kan reducere det danske måltal, så er de ikke gratis at anvende. I landbruget har man historisk allerede reduceret rigtig meget og taget de lavt hængende frugter, og Danmark er foran i forhold til en klimaeffektiv landbrugsproduktion sammenlignet med en række andre europæiske lande. Der vil således fortsat være store udfordringer forbundet ved opfyldelsen af målene.

Veterinærforlig III giver administrative lempelser

En vigtig forudsætning for vækst og konkurrenceevne er god offentlig regulering uden unødige administrative byrder. Derfor var det positivt at Regeringen indgik en aftale om et nyt veterinærforlig for 2018-2022 i et bredt forlig med samtlige partier. Det er med til at skabe ro omkring vores erhverv.

● Reduktion af fodergebyrer

22 mio. kr.

I 2017 fik Landbrug & Fødevarer, sammen med DAKOFO, forhandlet et forlig med Fødevarestyrelsen om en tilbagebetaling af tidligere opkrævede gebyrer, svarende til ca. 22 mio. kr.

Aftalen imødekommer en række af de ønsker, som Landbrug & Fødevarer har haft til forliget, som f.eks. gennemførelsen af en række administrative lempelser. Derudover ophører dyrevelfærdsindekset for kvæg, og indsatsen omkring dyrevelfærdsindekset for svin er reduceret betydeligt.

Der er dog stadig udeståender, som kræver en indsats af L&F i det kommende år, herunder at mål for reduktion af antibiotikaforbruget først skal fastsættes med udgangen af 2018.

Ny husdyrregulering

Udover fokus på konkurrenceevnen er et vigtigt element i fødevareerhvervets rammevilkår en fair og fleksibel regulering. Derfor har Landbrug & Fødevarer i årevis arbejdet for en ny husdyrregulering, der giver forenklinger, fleksibilitet og fair konkurrencevilkår for de danske husdyrproducenter.

Det lykkedes i 2017 at få et bredt flertal bag en række gennemgribende ændringer i husdyrreguleringen. Ændringer der forventes at medføre en hurtigere sagsbehandlingstid og mere fleksible miljøgodkendelser, så der bliver kortere vej fra ønske til handling, hvis man vil ændre eller udvide sin produktion.

Bredt politisk forlig om pesticidaftale

En fleksibel regulering er også vigtig, når emnet er plantebeskyttelsesmidler. Og det er især vigtigt for erhvervet, at vi i Danmark har en pesticidstrategi, hvor gamle plantebeskyttelsesmidler kan erstattes af nye til gavn for både erhvervet og miljøet.

Landbrug & Fødevarer har længe kæmpet for at få adgang til flere midler, for at landmændene kan bruge de rigtige midler, hvilket i sidste ende fører til et mindre forbrug. Derfor er vi overordnet tilfredse med den nye pesticidaftale for perioden 2017-2021 og ikke mindst tilfreds med, at det blev et bredt forlig.

Aftalen er god for danske landmænd, der har fået nogle klare rammevilkår at arbejde indenfor, og den tager hensyn til erhvervets behov uden at give køb på miljøbeskyttelsen, grundvand, sundhed og fødevarer.

Bedre forhold for erhverv og landbrug i ny planlov

Vækst i balance har altid været et pejlemærke for Landbrug & Fødevarer, der gennem lang tid har arbejdet for at lette byrden for de fødevarevirksomheder, der presses af byvækst.

🔗 Fem styrker

Landbrug & Fødevarer har i 2017, sammen med fire andre brancheorganisationer, arbejdet på projektet, Hvor skal væksten komme fra?, som sætter fokus på behovet for gode erhvervsvilkår og i særdeleshed den stigende mangel på arbejdskraft. Der blev i den forbindelse afholdt en vækstkonference på Christiansborg og lavet et magasin med interviews af virksomhedsledere og partiledere.

1,6 milliarder kr.

☑ **Bevarelse af bondegårdsreglen**

En nye beskatningsmodel havde lagt op til, at bondegårdsreglen og stuehusreglen skulle afskaffes, hvilket ville have medført en markant merbeskatning af landbruget og faldende jordpriser. Landbrug & Fødevarer har beregnet, at bevarelsen af bondegårdsreglen alene sparer landmændene for ca. 1,6 mia. kr. årligt.

I dag oplever mange virksomheder, at der indføres skrappe krav om støj eller lugt, når der etableres boliger i nærheden. Det er dyrt og begrænser mulighederne for at udvide produktionen. Men med den nye planlov, der blev vedtaget i 2017, beskyttes virksomhederne langt bedre mod byvæksten og får således et mere sikkert grundlag at agere og planlægge på. Loven skaber samtidig gode forudsætninger for at give mere liv i landområderne, og det er en afgørende forudsætning for hele fødevarerhvervets udviklingsmuligheder.

Bevarelse af stuehus- og bondegårdsreglen

En anden forudsætning for erhvervsaktiviteten i landområderne er ro omkring beskatningen af landbrugsejendomme. Derfor har Landbrug & Fødevarer siden efteråret 2014 arbejdet intenst for at samle politisk opbakning til ikke at forringe landbrugets vilkår i forbindelse med den nye vurderingslov og boligbeskatningsaftale. Et arbejde der har resulteret i en bred politisk enighed om ikke at ændre beskatningen af landbrugsjord og stuehuse.

Succesen skal især ses i lyset af, at både det såkaldte Engberg-udvalg og vismændene i deres forarbejde til den nye beskatningsmodel havde lagt op til, at bondegårdsreglen og stuehusreglen skulle afskaffes, hvilket ville have medført en markant merbeskatning af landbruget og faldende jordpriser. Landbrug & Fødevarer har således beregnet, at effekten af bondegårdsreglen alene sparer landmændene for ca. 1,6 mia. kr. årligt.

10-punktsplan til videreudvikling og dynamik i økologien

Økologien skal udvikle sig og sætte nogle ambitiøse mål for, hvordan de økologiske landmænd kan møde forbrugernes ønsker i fremtiden. Derfor præsenterede Landbrug & Fødevarer i maj 2017, en ny ti-punktsplan, som viser retningen for en dynamisk udvikling i økologien indenfor klima, natur, cirkulær økonomi, dyrevelfærd og bæredygtighed.

Den nye ti-punktsplan skal være med til at sikre, at forbrugernes interesse for økologien bliver ved med at vokse, og at dansk økologisk landbrug også om fem og ti år, kan bryste sig af at have et stærkt brand; nemlig det røde Ø-mærke. Et mærke, som stort set hele Danmarks befolkning kender, og som otte ud af ti forbrugere har meget stor tillid til.

Planen beskriver derfor ti områder, hvor økologerne vil stille nye krav til sig selv og hinanden for at sikre, at forbrugerne får mest muligt 'value for money,' når de køber økologiske produkter.

”

Danmark har en stærk position indenfor dyrevelfærd, økologi, fødevareresikkerhed og gastronomi. Det sætter jeg fokus på i mit arbejde med at skabe nye afsætningsmuligheder for vores fødevarer, både herhjemme og i resten af verden.



 **Mette Jasper Gammicchia**
Afdelingsleder, Afsætning, Ernæring & Markedsudvikling

Rådgivning og service

Rådgivning og service af vores medlemmer er en hovedprioritet for Landbrug & Fødevarer, og vi lægger vægt på at møde vores medlemmers behov i alle sammenhænge.

Det gælder rådgivning inden for fødevareresikkerhed, sygdomsforebyggelse og -bekæmpelse samt veterinære forhold. Det gælder rådgivning i form af markeds- og forbrugerundersøgelser, der kan guide vores medlemmer i forhold til de fødevaretrends, som har indflydelse på, hvilke produkter kunderne lægger i indkøbskurven. Ligesom det gælder principalsager, hvor medlemmer af Landbrug & Fødevarer er kommet i en juridisk klemme, som en række andre medlemmer også risikerer at havne i.

L&F vinder årelang principalsag mod kommune

Efter flere års kamp fik Landbrug & Fødevarer i maj 2017 medhold i en principiel sag, hvor en kommune havde pålagt en landmand at vedligeholde et privat vandløb, der løber i rør under offentlig vej. Miljø- og Fødevareklagenævnet afgjorde, at Middelfart Kommune havde pligten til at vedligeholde et rørlagt vandløb under kommunens vej.

Da sagen er en principiel sag, er afgørelsen en kæmpe sejr. Flere kommuner har gennem tiden uretmæssigt pålagt landmænd den byrde, at skulle vedligeholde kommunens vandløbsstrækning under den offentlige vej i strid med vandløbslovens ordlyd. Og med afgørelsen er der efter en årelang retsvildfarelse kommet klarhed over reglerne i vandløbsloven.

Fødevaretrends og markedsudsigter

Landbrug & Fødevarer arbejder kontinuerligt med at opnå indsigt i forbrugsmønstre, holdninger og adfærd i forbindelse med ønsket om hele tiden at blive bedre til at forstå kunder og se afsætningsmuligheder for fødevarer. Og vores analyser udarbejdes som led i at klæde vores landmænd og fødevarevirksomheder på i forhold til den fremtidige efterspørgsel.

I 2017 har Landbrug & Fødevarer udviklet omfattende analyser af forbrugernes adfærd og holdninger til bæredygtighed bl.a. som led i understøtning af arbejdet med intensiv bæredygtig fødevareproduktion. Dette resulterede i, at vi i december kunne fremlægge en markedsanalyse med fokus på de otte vigtigste forbruger, og fødevaretrends for 2018. Derudover har Landbrug & Fødevarer arbejdet med digitalisering af en slægtedatabase, således at data bliver indsamlet hurtigere og mere effektivt, hvilket kommer hele den danske oksekødsbranche til gavn.

Future Farming

– En indsats for fremtidens indtjening

Danske fødevarer er eftertragtede verden over, men forbrugernes vaner og ønsker til, hvad de lægger i indkøbskurven, ændrer sig konstant.

For at landmændene kan forberede sig til markedernes mange og forskellige muligheder, tog Landbrug & Fødevarer i 2016 initiativ til indsatsen Future Farming. Future Farming arbejder med at spotte trends og fungerer som tænketank og facilitator for innovation og nytænkning, og formålet er at skabe forretning for landbruget med en tids-horisont på +5 år.

Future Farming blev igangsat primo 2017 i regi af SEGES innovation, og der er etableret et Advisory Board bestående af førende forskere og virksomhedsledere. Endvidere er der etableret et Board of Crazy Youngsters, hvor unge landmænd, studerende og madinteresserede udfordrer vanetænkning.

Future Farming har i 2017 defineret en række indsatsområder: Dokumentation af bæredygtig udvikling, afgrøder til vegetarer og veganere, biorafinering sat i system, det automatiserede landbrug samt grisens mikrobiota.

Faglige netværk og temadage

Som samlende organisation for hele fødevareklyngen driver Landbrug & Fødevarer en lang række faglige og politiske netværk. Her får vores medlemmer ny viden og mulighed for at udveksle erfaringer og netværke. I 2016 etablerede Landbrug & Fødevarer Forum for Bæredygtighed og lancerede Panel for digital vækst, der iværksattes i 2017.

For at servicere vores medlemmer bedst muligt arrangerer Landbrug & Fødevarer hvert år en række

temadage, hvor medlemmer kan høre om det sidste nye inden for et givent emne.

I september 2017 afholdt Landbrug & Fødevarer den årlige fødevaredag for fødevarevirksomhederne og deres kunder. Samlet var mere end 400 beslutningstagere fra dagligvarekæderne, grossisthusene, kantinekæderne samt restauranterne og de offentlige køkkener. Dagens store tema var bæredygtighed i fødevareklyngen og på de særlige spor fordybende dagligvarehandlen og foodservice-sektoren sig i emnet ud fra deres virkelighed og deres fødevare-kategorier.

Fødevaredagen fik mange roser fra publikum, der i evalueringen fremhævede dagen som et oplagt sted at drøfte et emne som bæredygtighed, der netop vedrører hele værdikæden.

Fokus på ejerskifte

Fra 2016 til 2017 havde SEGES ekstra fokus på at understøtte ejer- og generationsskifteprocessen samt at få nedbragt "puklen" af ejer- og generationsskifter.

I projektet blev der i tæt samarbejde med landmænd og rådgivere skabt fagligt overblik, nye tilgange og løsninger samt mange erfaringer og indsigter om ejer- og generationsskifter i dansk landbrug. Der er skabt løsninger, som nu implementeres i hele Danmark via landbrugsrådgivere og andre aktører. Indlæg og arrangementer skabte direkte kontakt til 450 landmænd, 150 rådgivere fra 16 forskellige DLBR-virksomheder samt 50 andre interessenter.

Fokus på ejerskifte

6.000

danske landmænd

Har inden for de næste ti år akut behov for ejerskifte alene på grund af alder. I dag er knap 30 procent af alle aktive landmænd over 66 år gamle.

» SEGES

Den 1. januar 2017 var det nye SEGES en realitet, og arbejdet med at få den nye organisation på plads fyldte en del i årets første kvartal.

Som led i beslutningen om den nye organisering af SEGES blev der i første kvartal nedsat flere nye fora:

- Forretningsudvalget, som skal understøtte samarbejdet mellem SEGES, sektorerne og DLBR. Opgaverne er bl.a. at forberede SEGES-møderne i Primærbestyrelsen og være sparringspart for den ansatte ledelse i SEGES. Udvalget består af Primærformandskabet, formændene for sektorerne, tre DLBR-repræsentanter og to medarbejderrepræsentanter.
- Byggeudvalget og udvalget vedr. Future Farming, der er tværfaglige udvalg med ansvar for aktiviteter uden for sektorenes primære områder.
- To nye sektorbestyrelser for hhv. Økonomi & Virksomhedsledelse og Økologi, som supplement til de tre eksisterende sektorbestyrelser for hhv. Kvæg, Planteproduktion og Svineproduktion.

I forbindelse med strategiarbejdet for L&F er der udarbejdet en strategi for SEGES med overskriften: Løsninger til fremtidens landbrug.

Den nye kernefortælling for SEGES er:

"SEGES vil gøre danske landmænd til vindere i den globale konkurrence. Vi løser de udfordringer, som landmanden står overfor i dag. Og vi baner vejen for et stærkt, bæredygtigt og anerkendt dansk landbrug i fremtiden. Det sker gennem værdiskabende innovation og ekspertviden på højeste niveau. Vi skaber løsninger, der virker

i stalden, i marken og på bundlinjen. SEGES leverer nytænkning, rådgivning og partnerskab. I samspil med landmændene skaber vi morgendagens løsninger til dansk landbrug."

Herudover er der valgt fire indsatsområder:

- Innovation med effekt – Vi udvikler ny viden, nye metoder og nye produkter, som vi omsætter til forretning og indtjening i landbruget.
- Værdi via partnerskaber – Vi skaber størst mulig værdi for landbruget via forpligtende samarbejde og nye partnerskaber med fx fødevarevirksomheder, DLBR, forskningsinstitutioner mv.
- Globalt udsyn – Vi er en international aktør. Vi omsætter den nyeste internationale viden til værdiskabende løsninger og nye forretningsmuligheder for danske landmænd.
- Synlighed – Vi kommunikerer med stolthed og engagement om vores unikke løsninger og specialistviden. Vi viser, hvor SEGES gør en forskel for landbruget - og for samfundet.

Parallelt med de organisatoriske og strategiske aktiviteter i 2017, blev der iværksat flere værdiskabende og innovative aktiviteter. Et af de mest markante eksempler er, at 2017 blev året, hvor SEGES i et tæt samarbejde med DLBR har sat turbo på den digitale udvikling. SEGES har en naturlig rolle som omdrejningspunktet for digitalisering, og dette kræver øget fokus på digitale kompetencer, datadeling og nye partnerskaber.

► DanBred P/S

Skal markedsføre, sælge og rådgive om svinegenetik i hele verden.

Gennem mere end 100 år har danske svineproducenter skabt et af verdens bedste avlssystemer, og resultatet er avlssvin med topgenetik. På salgssiden er markedspotentialet dog ikke blevet udnyttet optimalt på grund af intern konkurrence, manglende markedsudvikling samt mange forskellige forhandlere og salgskanaler. Derfor har Landbrug & Fødevarer F.m.b.A med en ejerandel på 51 % etableret DanBred P/S sammen med Danbred International A/S og Danish Agro A.m.b.A.

DanBred er ét nyt stærkt salgsselskab, som skal stå for alt salg til udlandet af Danbred genetik, og som får en langt mere synlig markedsføring og bedre service overfor kunderne.

Udlandet har de senere år virkelig fået øjnene op for DanBred genetikens internationale topniveau. Det bekræftes af alle sammenligninger med genetik fra andre avlsselskaber, samt af det faktum, at de danske svineproducenter ligger helt i front med hensyn til produktivitet.

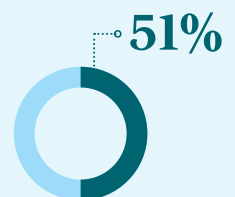
For at fastholde førerpositionen anvender Landbrug & Fødevarer Svineproduktion betydelige midler på avlsarbejdet. De nyeste avlsteknologier og testmetoder anvendes, og der laves DNA analyser på hårprøver fra alle avlsdyr. Det giver mange ekstra informationer og forbedret udvælgelse af nye avlsdyr, så avlsfremgangen bliver så stor som mulig.

Desværre var der en del avlere og opformeringsbesætninger, der ikke ønskede at fortsætte i det nye DanBred setup, men valgte at sælge deres

avlsrettigheder. For at avlsfremgangen kan fastholdes på samme høje niveau, blev der derfor indgået aftale med 7 nye avlere til afløsning for de der stoppede. Avlspopulationens størrelse er dermed intakt.

Selvom det var ærgerligt, at alle ikke gik med, og processen med etableringen og grønt lys i Konkurrence- og Forbrugerstyrelsen har været lang, så er der grund til at se lyst på fremtiden for DanBred og det fremtidige avlsdyrsalg. I dag har DanBred knap 4 % af verdensmarkedet for svinegenetik, så der er et betydeligt salgspotentiale.

◉ Ejerandel



L&F F.m.b.A har med en ejerandel på 51% etableret DanBred P/S sammen med Danbred International A/S og Danish Agro A.m.b.A.

Eksportfremme

Landbrug & fødevarer er erhvervsorganisation for en af Danmarks mest eksportorienterede sektorer, og har konstant fokus på fødevareklyngens markeder og eksportmuligheder verden over.

I Landbrug & Fødevarer er det vores klare mål at åbne så mange døre som muligt for de danske landbrugs- og fødevarerprodukter. Og i 2017 har vi udarbejdet en ny automatiseret landeoversigt, så der for enhver samhandelspartner hurtigt kan laves en opdateret landeoversigt med overblik over eksport mv.

Brexit Task Force

Den britiske beslutning om at melde sig ud af EU har givet anledning til store bekymringer og udfordringer for det fremtidige samarbejde og for den omfattende samhandel. Derfor har Landbrug & Fødevarer i løbet af året sat fokus på de mest problematiske aspekter af Brexit, og det er lykkedes at få fremtrædende placeringer i flere europæiske organer, som drøfter perspektiverne af den britiske beslutning. I COPA-COGECA er der nedsat en særlig task force, og der deltages i flere ministerielle udvalg i Danmark.

Politisk aftale om EU/Japan-frihandelsaftale

En kommende handelsaftale mellem Japan og EU har i mange år stået højt på Landbrug & Fødevarers dagsorden, og man har undervejs i forhandlingerne vedvarende fastholdt et pres på den danske regering og Kommissionen for at nå et forhandlingsresultat. Både direkte og via COPA-COGECA.

Derfor var det også en vigtig milepæl, da den politiske aftale mellem Kommissionen og den japanske regering blev indgået d. 5. juli 2017 ifm. EU/Japan-topmødet i Bruxelles.

Frihandelsaftalen, der ventes at kunne træde i kraft i 2019 eller 2020, giver først og fremmest et

grundlag for at fastholde fødevareklyngens eksisterende markedsandele i Japan. Især i forhold til øget konkurrence fra tredjelande, som bl.a. USA, Canada, Australien og New Zealand, der også har indgået eller arbejder på at indgå frihandelsaftaler med Japan.

Erhvervs- og eksportfremstød

I Landbrug & Fødevarer arrangerer vi erhvervs- og eksportfremstød verden over med særligt fokus på svært tilgængelige markeder. De seneste år bl.a. til Kina, Rusland, Japan, Sydkorea, Mexico, USA, og Sydamerika.

I 2017 gik turen blandt andet til Indien, der med en befolkning på 1,3 milliarder er det andet mest folkerige land i verden. Befolkningen bliver hele tiden rigere, og den voksende middelklasse efterspørger sikre fødevarer.

Den danske delegation havde miljø- og fødevarerminister Esben Lunde Larsen og Landbrug & Fødevarers adm. direktør Karen Hækkerup i spidsen for 21 virksomheder og organisationer, og markerede samtidig begyndelsen på en fornyet samarbejdsrelation mellem de to lande.

Koncept for eksportfinansiering via Eksportkreditfonden

Udover arbejdet med at fremme eksporten af fødevarer har Landbrug & Fødevarer også fokus på den øvrige del af fødevaresektoren, hvor eksporten af agroindustrielle produkter har været støt stigende de senere år.

Derfor etablerede man i 2017 en ny samarbejdsmodel med Eksportkreditfonden (EKF) målrettet salg af dansk agroindustrielt udstyr til jordbrug og fødevarerproduktion i udlandet. Samarbejdet blev rullet ud på det brasilianske marked i 2017, hvor mere end 20 danske virksomheder deltog i markedsbesøg i Brasilien, og i 2018 fortsættes samarbejdet ift. bl.a. det mexicanske marked

Genåbning af det koreanske marked for fjerkrækød

En anden vigtig del af arbejdet med eksportfremme består i et kontinuerligt fokus på at genskabe markedsadgang efter midlertidige eller længere markedslukninger.

I foråret 2017 var den danske fjerkræsektor ramt af en række markedslukninger som følge af et enkelt udbrud af fugleinfluenza i en hobbybesætning. Bl.a. Sydkorea, som er et nøglemarked, lukkede for dansk eksport. Efter en intensiv indsats fra Fødevarestyrelsen og erhvervet lykkedes det at forhandle sig frem til et sundhedscertifikat, som reducerede markedslukningen fra 6-12 måneder til 3 måneder. Certifikatet omfatter samtidig andre vigtige markeder som Sydafrika og Singapore.

Etablering af Food Nation

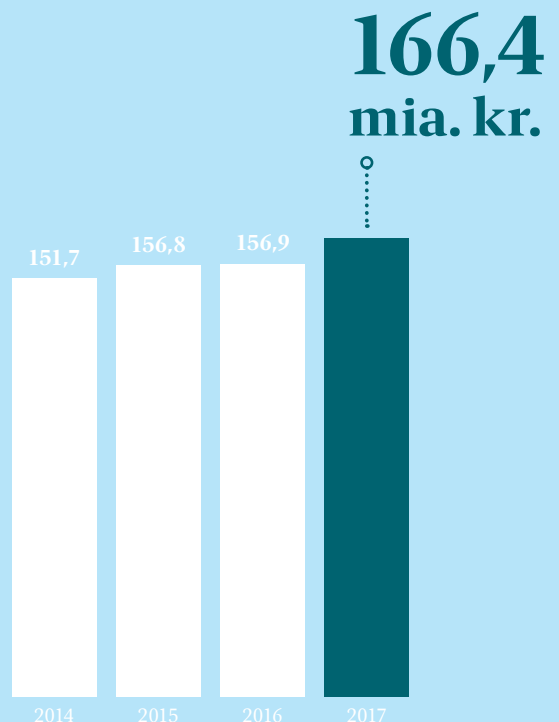
For at give den danske fødevarerklunge en fælles platform og en samlet markedsføringsstemme i udlandet blev der i 2017 etableret et offentlig-privat partnerskab, Food Nation. Ambitionen med Food Nation er at skabe tusindvis af nye arbejdspladser og en øget eksport fra fødevarerklungen på mere end 30 mia. kroner.

Partnerskabet er en udløber af dels det oprindelige Vækstteam Fødevarer og dels det efterfølgende arbejde omkring Fødevarefortællingen.

Partnerskabet, hvor Landbrug & Fødevarer har plads i bestyrelsen, har et sekretariat på 5 personer og har til huse på Axelborg.

📌 Fødevareklyngens eksport blev historisk høj i 2017

Den danske fødevarerklunge satte rekord i 2017, hvor den eksporterede for 166,4 mia. kr. Det er ikke bare ny rekord, det er hele 9 mia. kr. over den tidligere rekord svarende til en vækstforbedring på hele 6 pct.





📍 Erhvervs-og eksportfremstød

Fødevareklyngen har hele verden som marked, men står rigtigt stærkt på fremtidens vækstmarkeder, hvor Asien er krumtappen. Klyngens vareeksport til de vigtige vækstmarkeder i Øst- og Sydøstasien, udgjorde hele 43 pct. af den samlede danske vareeksport i 2017.

1,3 mia.

mennesker, en voksende økonomi og en voksende middelklasse gør Indien til et varmt eksportmarked for danske fødevarevirksomheder i disse år.

Videnudvikling og innovation

Det danske fødevareerhverv er unikt, når det gælder deling af forskning og viden samt innovation. Landbrug & Fødevarer spiller via SEGES, og en række andre aktører, en afgørende rolle i det samlede videns- og rådgivningssystem, der sikrer, at landmænd og virksomheder får adgang til den nyeste viden.

Digitalisering af fødevareklyngen.

2017 har stået i digitaliseringens tegn. Danske landmænd er førende i verden i forhold til at samle og anvende data på landbrugsbedrifter. Derfor er det også naturligt, at SEGES / Landbrug & Fødevarer tager rollen som lokomotivet i digitaliseringen af det danske fødevareerhverv. Via Panel for Digital Vækst i Fødevareklyngen og med afsæt i panelets anbefalinger har SEGES opgraderet væsentligt på det digitale område. De mange data, som ligger i SEGES' databaser, giver et unikt grundlag for at skabe ny værdi for de danske landmænd og medlemmer af Landbrug & Fødevarer.

Af digitale fokusområder kan nævnes Business Intelligence (BI), som skal give landmænd og rådgivere et dagsaktuelt og handlingsorienteret overblik over præcis de nøgletal, som er vigtige i ledelsen af bedriften. Initiativet er sat i gang i tæt samarbejde med DLBR (Dansk Landbrugsrådgivning).

Samtidig har SEGES sat en indsats i gang indenfor RPA (Robotics Process Automation), hvor vi ved at lære "robotter" særlige processer og administrative arbejdsgange, kan opnå en meget stor effektivisering.

SEGES har også oprettet et særligt Data Science Team, som arbejder med kunstig intelligens og begreberne Machine Learning og Deep Learning, som blandt andet kan bruges til billedgenkendelse af fx adfærd og halthed hos køer. Perspektiverne for dansk landbrug ved arbejdet med digitalisering er, også i internationalt perspektiv, meget store.

Arlagården® Plus

Et samarbejde med Arla om Arlagården® Plus har været et af højdepunkterne på digitaliseringsfronten i 2017. Målet med Arlagården® Plus er at øge mælkens værdi hos forbrugerne ved at landmanden dokumenterer trivsel, dyrevelfærd og bæredygtighed i produktion.

Arla valgte inden sommerferien SEGES som samarbejdspartner til at programmere databasen til Arlagården® Plus. SEGES' kvægfaglige viden og rolle tæt på mælkeproducenterne samt store erfaring med at udvikle brugervenlige IT-værktøjer, gjorde SEGES til en attraktiv samarbejdspartner

Arlagården® Plus er det første af flere samarbejder på det digitale område, hvor SEGES håber at blive en foretrukket strategisk samarbejdspartner med en unik kombination af dyb landbrugsfaglig viden og evne til at udvikle stærke IT-løsninger til landbruget.

Digital Foderstyring fra mark til mælketank

I projektet Fodringsbiologisk optimering af fremtidens mælkeproduktion, arbejder man med, hvordan landmanden ved hjælp af digital foderstyring, kan optimere sin kvægbedrift ved at få et samlet overblik over data. Projektet ledes af SEGES og drives i samarbejde med mælkeproducenter.

I 2017 har 5 % af danske mælkeproducenter implementeret automatisk dataoverførsel mellem foderblandere og DMS Dyreregistrering (Dairy Management System) og har herved skabt et helt nyt fundament for daglig produktionsopfølgning og styring af lagerbeholdninger. SEGES vil offensivt gå efter at øge antallet af mælkeproducenter som bruger systemet markant de kommende år.

Præcisionsjordbrug og SMART regulering

SEGES har i længere tid arbejdet på at lave modeller for graduering af kvælstof ud fra satellitbaserede biomassekort. For at fremme udviklingen i retning af præcisionsjordbrug, udsendte SEGES i februar 2017 forslag til tildelingskort til 7.500 rapsmarker. Tildelingskortene blev sendt ud via Landmand.dk, og fordelingen af kvælstof baseres på måling af biomassen i efteråret. Den store mængde data, der hver dag opsamles i dansk landbrug kan dog bruges til mere end blot forretningsudvikling. Den kan også bruges til at skabe en smartere regulering, der kan give landmændene bedre indtjening, enklere administration, bedre retssikkerhed samt give mindre belastning af miljøet. For at af-søge mulighederne for dette har Landbrug & Fødevarer og Miljø- og Fødevarerministeriet indgået et partnerskab om præcisionsjordbrug og smart regulering.

Medicinsk zink – platformen brænder

Dansk landbrug holder hele tiden øje med verden omkring os og arbejder for løsninger, som imødekommer både landmændenes, forbrugernes og politikernes ønsker og krav.

Senest i 2022 skal brug af medicinsk zink være udfaset i europæisk svineproduktion, og i tiden frem til en endelig udfasning af medicinsk zink, er erhvervet løbende i dialog med relevante myndigheder for at orientere om fremdriften i arbejdet med at finde faglige løsninger på at håndtere udfordringen.

Et aktuelt projekt er arbejdet med at finde alternativer til medicinsk zink, der bruges til behandling af fravænningsdiarré hos smågrisene, for hvilket der endnu ikke findes alternativer i form af produkter eller strategier med den samme vedvarende effekt.

SEGES arbejder derfor hårdt på at finde løsninger, som kan erstatte brugen af medicinsk zink samtidig med fastholdelse af et fortsat lavt og ansvarligt antibiotikaforbrug, og har i starten af 2018 lanceret en storstilet aktivitetsplan med en række konkrete tiltag.

Avlsarbejdet med grise

Avlsarbejdet udført for Sektor Svineproduktion leverede i 2017 den største avlsmæssige forbedring nogensinde, hvilket har resulteret i en årlig omkostningsreduktion pr. produceret slagtesvin på 14,83 kr. fra fødsel til slagtning. Dette resultat er opnået ved anvendelse af de mest moderne metoder inden for avlsteknik, herunder DNA-test af alle unge avlsdyr.

Over en årrække er der opnået en markant forbedring af overlevelsen blandt pattegrise, samtidig med at kuld størrelsen fortsat har kunnet øges. Derfor er der iværksat et nyt projekt, der sigter på at udnytte den genetiske variation, der findes for overlevelse blandt grise i vækst, for at sikre at en endnu større del af grisene når frem til slagtning. Projektet er et resultat af et samarbejde med avlerne, opformeringsbesætningerne samt universiteterne, hvor det løbende undersøges, hvilke nye mulige egenskaber, der skal inddrages i avlsarbejdet.

Præcisionsjordbrug

7.500 rapsmarker

For at fremme udviklingen i retning af præcisionsjordbrug, udsendte SEGES i 2017 forslag til tildelingskort til 7.500 rapsmarker.

LandbrugsMedierne P/S

Landbrug & Fødevarers bladvirksomhed fastholdt i 2017 den trykte LandbrugsAvisen som erhvervets mest læste og afholdte avis, og udvikler sig samtidig markant som et stadig mere omfattende mediehus.

"Vi har ikke fået LandbrugsAvisen!," lød det igen og igen i telefonen til LandbrugsMedierne (LM), da distributionen af avisen i begyndelsen af 2018 blev lagt om til Bladkompagniet. Flere tusinde opringninger både til København og til de lokale landbrugscentre dokumenterede, at vist nok udvikler mediebilledet sig dramatisk i disse år. Men det ændrer ikke på, at landmanden vil have sin LandbrugsAvisen – og det skal være hver uge.

Praktiske, faglige informationer henter landmanden i dag på nettet, og nyhedsstrømmen får han på www.landbrugsavisen.dk. Den trykte avis skal give inspiration, binde erhvervet sammen og give landmanden et præcist og klart billede af Landbrug & Fødevarers politiske indsats. Vel at mærke samtidig med, at avisen også når bredt ud – ifølge Gallups officielle målinger har den permanent over 130.000 læsere om ugen.

Avisens position ændrer ikke på, at andre aktiviteter fylder stadig mere. Huset udgiver de mere specialiserede fagmedier Kvæg, Mark, Svin, Frøavleren, Kødkvæg og TraktorTech, der stadig på hver sit felt har en stor markedsandel. I 2017 blev servicen udvidet, så abonnenterne på Kvæg, Mark og Svin fik fri adgang til en omfattende, digital dækning på de tilhørende websider.

På området for maskinnyheder tog huset i 2017 en række markante skridt. Teknik-interesserede fik deres helt eget digitale univers, og på tryk udgives nu – ved siden af magasinet TraktorTech – branchens største, rene teknikillæg hver uge.

Derudover står LM som administrator af det delvist ejede datterselskab Mascus, der har opbygget en førende, international portal for handel med brugt maskineri. 2017 blev datterselskabets bedste år nogensinde.

For at kompensere for et traditionelt annoncemarked, der er under pres, udviklede LM gennem 2017 en række nye ydelser og services, der er blevet positivt modtaget hos kunderne. Huset har på den måde evnet at udnytte sin position med medarbejdere, der både er tæt på landbruget og samtidig har stærke kompetencer indenfor marketing og kommunikation.

Alle disse nye aktiviteter giver dels LM – og dermed indirekte hele koncernen – en mere solid placering i hele fødevareklyngen, dels er de med til at sikre husets økonomi. For fjerde år i træk leverede huset LandbrugsAvisen til Landbrug & Fødevarers primærmedlemmer for 410 kr. om året svarende til otte kroner pr. avis. Faldende medlemstal og færre printannoncer har betydet et markant fald i indtægter siden 2014. Dette er blevet kompenseret med besparelser og nye indtægter, således at LM i 2017 kunne aflevere et overskud på 0,5 mio. kr.

Agro Food Park

Fødevarerudvikling i verdensklasse der skaber vækst.

Visionen for Agro Food Park er, at skabe det førende innovations- og vækstmiljø for fødevarer i Europa og være blandt de bedste i verden. Det er her fremtidens fødevarer- og landbrugsprodukter skal skabes af innovative virksomheder, forskningsinstitutioner og uddannelsesinstitutioner i et værdifuldt samarbejde. Agro Food Park skal slet og ret bidrage til at udvikle landbrugs- og fødevarerklængens vækst og konkurrenceevne.

Det betyder også at Agro Food Park i fremtiden skal rumme flere virksomheder og arbejdspladser. I Agro Food Park er der plads til at vokse og de fysiske rammer skal udvikles med flere byggeretsmeter, ny infrastruktur og attraktive byrum.

I løbet af 2017 er nye virksomheder flyttet ind i Agro Food park, hvor 80 virksomheder i dag har adresse. De fleste virksomheder bor i lejede lokaler og andre virksomheder har etableret deres egne faciliteter. I 2017 har Arla Foods åbnet deres globale innovationscenter i Agro Food Park, ligesom VikingDanmark er ved at bygge en ny administrationsbygning, der forventes at stå klar i sommeren 2018 og som skal rumme 40-45 medarbejdere.

Landbrug & Fødevarer ejer i dag to udlejningsbygninger i Agro Food Park, samt de områder der skal udvikles de kommende år. I 2017 er der etableret 452 nye parkeringspladser, så Agro Food Park i dag samlet har 1.184 parkeringspladser.

Denne kapacitet vil opfylde behovet for parkering nogle år frem i takt med at flere får deres daglige gang og arbejde i Agro Food Park.

Agro Food Park er dog meget mere end sine fysiske rammer. I Agro Food Park bliver man en del af et åbent og tillidsfuldt "Økosystem for innovation," hvor virksomhederne styrker hinanden gennem netværk og samarbejde. Det betyder, at større og etablerede virksomheder, videns- og uddannelsesinstitutioner, udvalgte "service providers," mindre virksomheder og startups samarbejder til gensidig gevinst for deres forretning.

Hvert år gennemfører Agro Food Park en survey, hvor der spørges ind til virksomhedernes udvikling, samarbejde og tilfredshed med Agro Food Parks ydelser. Alle tre ting er helt centrale både i forhold til at virksomhederne er glade for at være en del af økosystemet i Agro Food Park, og at Agro Food Park som helhed udvikler sig som det unikke innovationsmiljø inden for landbrugs- og fødevarerhvervet, som man ønsker at være.

Den seneste survey for 2017 viser at økosystemet virker, da ca. 90% af virksomhederne vurderer at placeringen i Agro Food Park har haft positiv indflydelse på virksomhedens udvikling. Samt at 88% af virksomhederne har konkrete projekt- eller forretningsamarbejde med andre virksomheder i Agro Food Park.

Positiv placering



90% af virksomhederne i Agro Food Park vurderer at placeringen har haft en positiv indflydelse på virksomhedens udvikling.

”

**Der er intet sted på kloden,
hvor landmændene
producerer så gode og sikre
fødevarer som i Danmark.
Det fortjener stor respekt.**

▼ **Lars Løkke Rasmussen, Statsminister**

Statsminister Lars Løkke Rasmussen talte på Landbrug & Fødevarers
Delegeretmøde i Herning d. 8. november 2017

Landbrug &



Vores organisation

Mere end 23.000 landmand og 300 virksomheder er medlemmer af Landbrug & Fødevarer der som den eneste erhvervsorganisation repræsenterer hele værdikæden fra jord-til-bord.

Landbrug & Fødevarers vision er at bidrage til vækst i balance i fødevareklyngen. For at kunne levere den bedste rådgivning og service til vores medlemmer har vi i Landbrug & Fødevarer ligeledes et stort ledelsesmæssigt fokus på økonomi i balance. Det betyder, at organisationen løbende trimmes og tilpasses det, medlemmerne efterspørger, og de opgaver, der skal løses.

Landmændene

Medlemmerne i de lokale/regionale foreninger er fundamentet for Primærsiden i Landbrug & Fødevarer. Det personlige medlemskab går gennem foreningerne som, eventuelt i samarbejde med andre, forestår de lokale og regionale aktiviteter: kontakten til kommuner og andre organisationer, organisatoriske aktiviteter og faglig rådgivning.

Medlemmerne er organiseret i 29 landboforeninger og 10 familielandbrugsforeninger. Desuden er der dannet to fællesforeninger, hvor en landboforening og en familielandbrugsforening er gået sammen.

Primærproduktionen i dansk landbrug udgøres af to dele, den animalske produktion og den vegetabiliske produktion. Den animalske produktion består af kød- og malkekvæg, svin, fjerkræ eller mink.

Den vegetabiliske produktion består af både det, der bliver produceret på marken og af gartneriproduktionen. Størstedelen af den vegetabiliske produktion går til foder i den animalske produktion.

Virksomheder & Brancher

Landbrug & Fødevarers virksomhedsmedlemmer omfatter både store, globale virksomheder og små virksomheder med ganske få ansatte.

Virksomhedsmedlemmerne udgøres bl.a. af mejerier, slagterier, grovvarevirksomheder, forædlings- og forarbejdningsvirksomheder samt handelsvirksomheder. Ud over egentlige fødevarevirksomheder repræsenterer Landbrug & Fødevarer også virksomheder med tilknytning til erhvervet, bl.a. virksomheder, der producerer maskiner og udstyr til landbruget og fødevarebranchen, producenter af diverse hjælpestoffer og ingredienser, samt serviceerhverv såsom transport, handelsvirksomheder og virksomheder inden for den finansielle sektor. Virksomheder, der har en væsentlig del af deres forretning i kraft af den store fødevareklynge i Danmark, og derfor har en naturlig interesse i at være med i erhvervsorganisationen Landbrug & Fødevarer.

En meget stor del af fødevareklyngens branchefællesskaber og brancheforeninger er også medlemmer hos Landbrug & Fødevarer. Brancherne omfatter: Brancheudvalget for Frø, Danmarks Biavlerforening, Dansk Akvakultur, AquaCircle, Dansk Gartneri, Dansk Pelsdyravlerforening, Dansk Planteværn, Dansk Agroindustri, Dansk Maskinhandlerforening, Danske Maskinstationer og Entreprenører, Danske Sukkerroedyrkere, Danske Svin slagterier, Danske Vingaarde, Danske Æg, Kødbranchens Fællesråd, Mejeriforeningen, Biogasbranchen, Marine Ingredients Denmark og Danish Flavour Organisation.

Vores medarbejdere

Landbrug & Fødevarer beskæftiger i hele koncernen 1.092 medarbejdere med en ligelig fordeling af mænd (48%) og kvinder (52%).

Medarbejderne har i høj grad uddannelsesspecifik viden om landbruget og udgøres primært af agronomer. Derudover beskæftiger vi ligeledes mange dyrlæger, og tilsammen udgør de to grupper en tredjedel af alle ansatte. De øvrige uddannelser fordeler sig på kontoruddannede, landbrugs- og jordbrugsteknikere, uddannelser inden for ernæring, sundhed og levnedsmidler og laboranter, ligesom der beskæftiges en del økonomer, jurister og journalister.

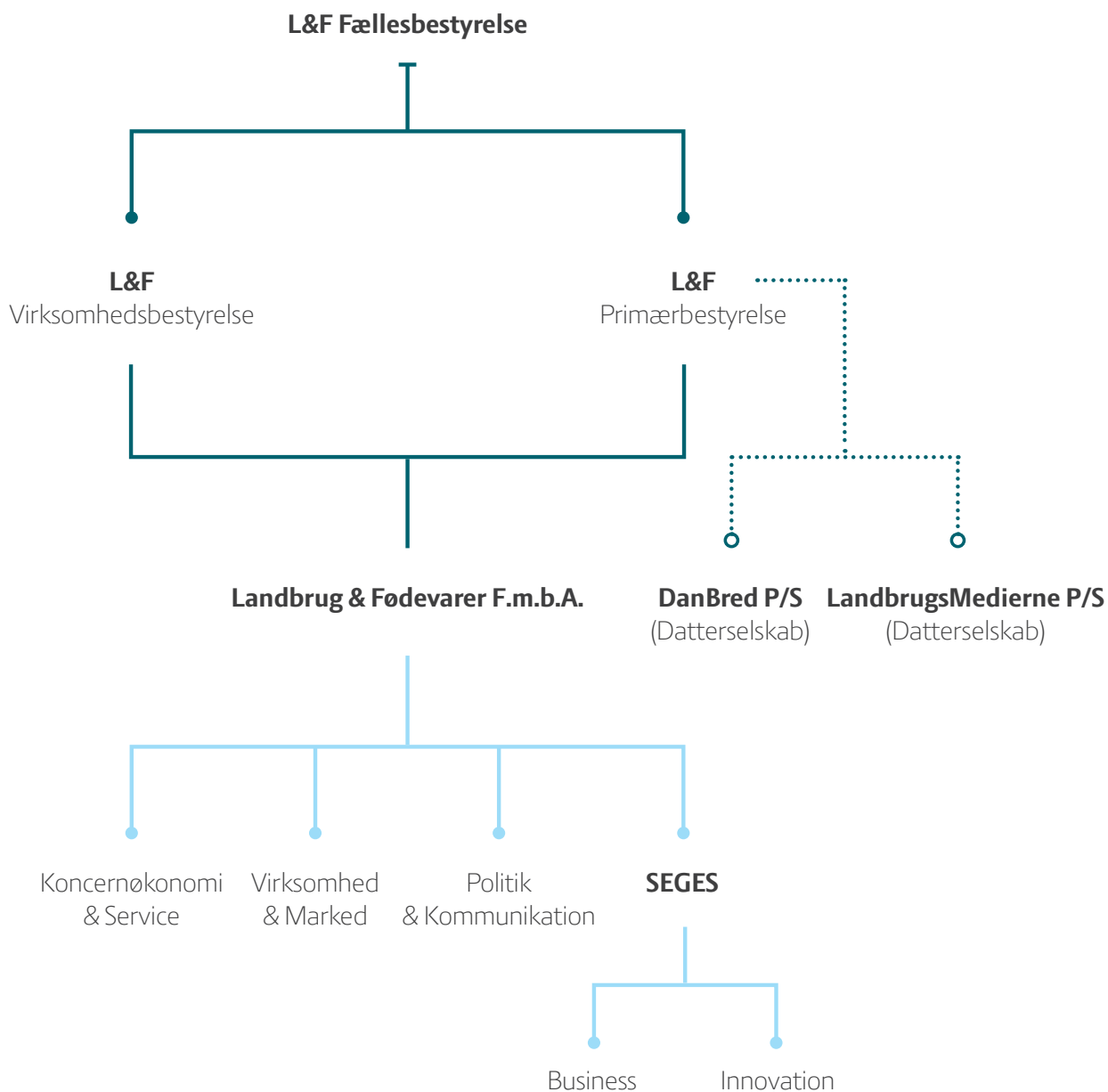
Den gennemsnitlige anciennitet i hele organisationen er knap 10 år, og den gennemsnitlige alder er 46 år. Landbrug & Fødevarer er således en organisation med erfarne mennesker ansat, der kender erhvervet og de behov, som medlemmerne har.

☑ Vores medarbejdere

Den gennemsnitlige anciennitet i organisationen er knap 10 år, og den gennemsnitlige alder er 46 år.



Landbrug & Fødevarer



👉 Værdierne er vigtige når strategien realiseres

For at nå i mål med den nye strategi, er det vigtigt at have en kultur og nogle værdier, der understøtter, at vi kan nå derhen. Derfor introducerede Landbrug & Fødevarer sammen med strategien "Nye veje til vækst i balance," et nyt fælles værdigrundlag for hele koncernen der nu også inkluderer SEGES. Dette grundlag skal sikre at man, uanset hvor man befinder sig i organisationen, deler viden og trækker på hinandens kompetencer for at sikre de bedste løsninger.

Vi leverer

Vi leverer værdi. For vores medlemmer og for vores kunder. Vi ser verden fra deres side og skaber viden og resultater med forretning for øje. Vi samarbejder om hele værdikæden og udvikler nye løsninger. Vi har fortrolighed med kunder og medlemmer og er professionelle, forretningsorienterede og følger al ting til dørs. Vi leverer i den virkelige verden.

Vi går forrest

Vi går forrest. Vi er nysgerrige, modige og opsøgende i forhold til verden omkring os. Vi tør gå nye veje og er innovative. Vi oversætter de muligheder fremtiden bringer til konkrete initiativer, og vi vil ny teknologi og bæredygtige løsninger. Vi er visionære.

Vi gør en forskel

Vi gør en forskel. Fordi vi er glødende optaget af landbrugs- og fødevarerhvervet. Vores faglige ambition og dedikation inspirerer alle omkring os, fra medlemmer og kunder til kolleger og samarbejdspartnere. Man kan kende os på vores utrættelige engagement. Vi brænder for det, vi laver.


Os kan du regne med

Vi er eksperter. Arbejde fra vores hånd er resultatet af grundighed, faglighed og ordentlighed. Vi står på skuldrene af generationers erfaring med landbrugs- og fødevarerhvervet og dyrker samtidig de nyeste indsigter og ideer, både nationalt og internationalt. Derfor lytter omverdenen til os. Vi er den troværdige stemme.

”

Jeg arbejder for, at vi bruger vores plantebeskyttelsesmidler ansvarligt og effektivt, så Danmark også fremover er i verdenseliten på dette område.



 **Poul Henning Pedersen**
Landskonsulent, PlantelInnovation

Cirkulær økonomi



☺ **Begrebet cirkulær økonomi**

I fødevareklyngen handler cirkulær økonomi om høj ressourceeffektivitet. Det handler om recirkulering og anvendelse af fornybare bioråvarer til materialer, energi og foder. Og det handler om at vi til stadighed udvikler nye højværdiprodukter.

Samfundsansvar

Landbrug & Fødevarers politik for samfundsansvar tager udgangspunkt i vores vision om at bidrage til at skabe nye veje til vækst i balance.

Balance mellem landbruget og fødevarerproduktionen på den ene side og på den anden side de ressourcer, det samfund og de forbrugere, som produktionen hænger sammen med. Denne vision hænger uløseligt sammen med et forretningsdrevet fokus på samfundsansvar.

I Landbrug & Fødevarers politik for samfundsansvar har vi fire fokusområder:

- Sundhedspolitik
- Klima, Energi og Miljø
- Bæredygtig fødevarerproduktion
- Menneskerettigheder og medarbejderforhold

Landbrug & Fødevarer har valgt at offentliggøre den fulde lovpligtige redegørelse for samfundsansvar på vores hjemmeside. Redegørelsen "Lovpligtig redegørelse for samfundsansvar jf. årsregnskabslovens §99a og §99b" kan findes her:

www.lf.dk/om-os/vores-holdning/samfundsansvar/samfundsansvar-2017

Klima, Energi og Miljø

Landbrug & Fødevarers arbejde inden for klima, energi og miljø inkluderer et stort fokus på bæredygtig forbrug og produktion.

Mere med mindre er et koncept, som både landbrugs- og fødevarerhvervet samt Landbrug & Fødevarer har stort fokus på. I Danmark er landbrugsproduktionen præget af høj effektivitet. Med en øget befolkning og efterspørgsel på fødevarer, leverer den danske landbrugsproduktion kvalitetsfødevarer både nationalt og globalt. Med en øget

produktion følger således også et ansvar overfor den verden, vi lever i. Derfor arbejder vi i Landbrug & Fødevarer i høj grad med løsninger og rette forudsætninger for miljø, energi og klima i erhvervet.

Cirkulær økonomi

Cirkulær økonomi er et begreb som ofte eksemplificeres med den ansvarlige forbruger, der undgår madspild, køber kondisko lavet af genanvendt plast eller bruger delebiler. Men cirkulær økonomi er meget mere, og særligt den cirkulære bioøkonomi har store potentialer, der kan flytte forbrugeren, men også produktionsdanmark i en langt mere bæredygtig retning. Derfor har Landbrug & Fødevarer også gennem flere år arbejdet aktivt med cirkulær økonomi.

Det handler om at sikre høj udnyttelse af foderet i stalden og gødningen på marken, sikre mod tab af afgrøder fra mark til forbruger og anvendelse af restprodukter fra fødevarerindustrien til energiproduktion og høj-værdiprodukter som f.eks. medicin eller ingredienser.

● **Pisner - Cirkulær økonomi i praksis på Roskilde Festival**

54.000
liter urin til gødning

I 2015 satte Landbrug & Fødevarer fokus på cirkulær bioøkonomi i praksis på en helt ny måde i projektet 'Beercycling.'

Her indsamlede danske landmænd 54.000 liter urin ved årets Roskilde Festival med det formål at få det godkendt til gødning af maltbygmarker, som i sidste ende skulle blive til Pisner og gives tilbage til festivalgængerne!

Udvikling i aktiviteter og økonomiske forhold

Resultatet for 2017 var tilfredsstillende, og der er fortsat økonomi i balance.

Årets resultat

Den samlede omsætning i L&F-koncernen udgjorde i 2017 1.466 mio. kr. mod 1.397 mio. kr. i 2016. Stigningen i omsætningen på 69 mio. kr. hidrører primært fra omsætning i datterselskabet DanBred P/S, der ultimo november 2017 overtog driftsaktiviteterne fra DanBred International A/S og SPF-Danmark A/S. Herudover er omsætningen fra genafgifter i 2017 øget med 17 mio. kr. i forhold til året før, medens indtægter fra tilskud har været tilsvarende lavere.

Omkostninger eksklusiv af- og nedskrivninger udgjorde i 2017 1.373 mio. kr. mod 1.345 mio. kr. i 2016 svarende til en stigning på 28 mio. kr. Stigningen skyldes dels omkostninger i DanBred P/S på 68 mio. kr., dels reducerede omkostninger på en række innovations- og serviceområder.

Af- og nedskrivninger udgjorde i 2017 21 mio. kr., som var 1 mio. kr. mere end i 2016 som følge af tilgange på materielle anlægsaktiver fra køb af andele i Axelborg samt etableringen af DanBred P/S. Driftsresultatet udgjorde herefter et overskud på 72 mio. kr. i 2017 mod 48 mio. kr. i 2016. Resultatforbedringen skyldes især øget omsætning fra genafgifter og lavere omkostninger på en række områder.

Finansielle indtægter og omkostninger udgjorde -10 mio. kr. i 2017 mod 0 mio. kr. i 2016. Ændringen er et resultat af øget nedskrivning på finansielle aktiver, -5 mio. kr., lavere afkast på værdipapirbeholdning, -2 mio. kr., højere prioritetsrenter efter overtagelse af Ejendommen Axelborg, -2 mio. kr., og lavere indtægter af kapitalandele i associerede virksomheder, -1 mio. kr.

Årets resultat efter skat blev et overskud på 51 mio. kr. mod 47 mio. kr. i 2016 og er tilfredsstillende.

Resultatet for moderforeningen udgør et overskud efter skat på 50 mio. kr. i 2017 mod 46 mio. kr. i 2016. DanBred P/S indgår med et overskud på 0,2 mio. kr. Resultatet for LandbrugsMedierne P/S udgør et overskud på 0,5 mio. kr. mod et underskud på 1 mio. kr. i 2016.

Forventet udvikling

I 2018 forventes en lavere nettoomsætning som følge af lavere omsætning fra genafgifter sammenlignet med tidligere år. For Agro Food Park indregnes salget af en allerede solgt grund, og som følge af udviklingsplanen arbejdes der for yderligere et salg i 2018. Det estimerede resultat for koncernen før skat i 2018 inklusiv det realiserede grundsalg udgør -12,3 mio. kr. (primo maj 2018). Nedgangen i

Samlede omsætning for koncernen i 2017

1.466 mio. kr.

Den samlede omsætning for koncernen i 2017 udgør 1.466 mio. kr. mod 1.397 mio. kr. i 2016. Forøgelsen på 69 mio. kr. stammer hovedsageligt fra DanBred P/S.

det estimerede resultat for 2018 sammenlignet med resultatet for 2017 og 2016 skyldes især lavere omsætning fra genafgifter og tilskud kombineret med, at innovationsindsatsen for Kvæg og Svineproduktion fastholdes på et relativt højt niveau, som ikke fuldt ud er finansieret. Der vil i den resterende del af året blive arbejdet målrettet på at få reduceret det estimerede underskud.

Risikostyring

I Landbrug & Fødevarer søges risici styret på en måde, hvor vi minimerer deres trusler og udnytter deres muligheder. Ledelsen i de enkelte forretningsområder identificerer og håndterer konkrete risikoforhold inden for deres organisatoriske område. De væsentligste risici rapporteres løbende til den samlede direktion. Rapporteringsprocessen danner sammen med risikointerviews basis for den løbende risikopdatering til direktionen, formandskabet og bestyrelserne. Som følge af det forøgede risikobillede, som

Landbrug & Fødevarer oplever gennem den større eksponering i ejendomsmarkedet med udviklingen af Agro Food Park og gennem det kommercielle datterselskab DanBred P/S, vil Landbrug & Fødevarer fremover fokusere flere ressourcer på risikostyring og dermed fortsat agere med rettidig omhu.

Særlige risici

I flere dele af koncernen gennemføres projekter støttet af både nationale midler og midler fra EU. Der er væsentlige risici forbundet med gennemførelsen af disse projekter, idet en mangelfuld projektførelse eller dokumentation kan resultere i tilbagebetalingskrav. I Landbrug & Fødevarer håndteres disse risici ved udarbejdelse af procesbeskrivelser for de enkelte dele af projekterne og relevante kontroller heraf.

Miljømæssige forhold

Foreningens art og virksomhed gør, at der ikke er særlig påvirkning af det eksterne miljø.

Hoved- og nøgletal	2017	2016	2015	2014	2013
Hovedtal (mio. kr)					
Nettoomsætning	1.466	1.397	1.405	1.301	1.384
Bruttoresultat	700	694	669	622	594
Driftsresultat	72	48	35	-1	-58
Resultat af finansielle poster	-10	-	-18	-5	4
Årets resultat (inkl. minoriteter)	51	47	16	-7	-54
Årets resultat (ekskl. minoriteter)	50	46	16	-7	-54
Samlede aktiver	2.134	1.341	1.378	1.464	1.476
Investeringer i materielle anlægsak-	528	22	17	39	11
Egenkapital (inkl. minoriteter)	889	524	477	491	500
Egenkapital (ekskl. minoriteter)	572	522	476	490	499
Nøgletal (%)					
Bruttomargin	47,7	49,7	47,6	47,8	42,9
Egenkapitalens forrentning	7,2	9,4	3,3	-1,4	-10,3
Soliditetsgrad	41,7	39,1	34,6	33,5	33,9
Overskudsgrad	4,9	3,4	2,4	-0,1	-4,1
Likviditetsgrad	145,6	130,3	112,9	107,5	119,8
Afkastningsgrad	3,4	3,6	2,4	-0,1	-3,9

Hoved- og nøgletal er for regnskabsårene 2014-2017 opgjort i henhold til ny anvendt regnskabspraksis, hvor udviklingsomkostninger aktiveres.

For 2013 er det anvendte beregningsgrundlag udarbejdet på baggrund af hidtil anvendte metoder og principper.

Nøgletallene er udarbejdet i overensstemmelse med Den Danske Finansanalytikerforenings anbefalinger og vejledning. Der henvises til definitioner i afsnittet om regnskabspraksis.

ÅRSRAPPORT 2017

Årsregnskab



Anvendt regnskabspraksis

Regnskabsklasse

Årsrapporten er aflagt i overensstemmelse med årsregnskabslovens bestemmelser for regnskabsklasse C (stor).

Årsrapporten er aflagt efter samme regnskabspraksis som sidste år. I forhold til sidste år er der foretaget mindre tilpasninger som ikke har effekt på resultat og egenkapitalen men blot er reklassifikationer mellem regnskabsposter.

Generelt om indregning og måling

Aktiver indregnes i balancen, når det som følge af en tidligere begivenhed er sandsynligt, at fremtidige økonomiske fordele vil tilflyde virksomheden, og aktivets værdi kan måles pålideligt.

Forpligtelser indregnes i balancen, når virksomheden som følge af en tidligere begivenhed har en retlig eller faktisk forpligtelse, og det er sandsynligt, at fremtidige økonomiske fordele vil fragå virksomheden, og forpligtelsens værdi kan måles pålideligt.

Ved første indregning måles aktiver og forpligtelser til kostpris. Måling efter første indregning sker som beskrevet for hver enkelt regnskabspost nedenfor. Ved indregning og måling tages hensyn til forudsigelige risici og tab, der fremkommer, inden årsrapporten aflægges, og som be- eller afkræfter forhold, der eksisterede på balancedagen. I resultatopgørelsen indregnes indtægter, i takt med at de indtjenes, mens omkostninger indregnes med de beløb, der vedrører regnskabsåret.

Koncernregnskabet

Koncernregnskabet omfatter moderforeningen og de virksomheder (dattervirksomheder), som kontrolleres af moderforeningen. Moderforeningen anses for at have kontrol, når den direkte eller indirekte ejer mere end 50% af stemmerettighederne eller på anden måde kan udøve eller faktisk udøve bestemmende indflydelse. Virksomheder, hvori koncernen direkte eller indirekte besidder mellem 20% og 50% af stemmerettighederne og udøver betydelig, men ikke bestemmende indflydelse, betragtes som associerede virksomheder.

Konsolideringsprincipper

Koncernregnskabet udarbejdes på grundlag af regnskaber for moderforeningen og dens dattervirksomheder. Udarbejdelse af koncernregnskabet sker ved sammenlægning af regnskabsposter af ensartet karakter. Ved konsolideringen foretages eliminering af koncerninterne indtægter og omkostninger, interne mellemværender og udbytter samt fortjenester og tab ved transaktioner mellem de konsoliderede virksomheder. De regnskaber, der anvendes til brug for konsolideringen, udarbejdes i overensstemmelse med koncernens regnskabspraksis.

I koncernregnskabet indregnes dattervirksomhedernes regnskabsposter 100%. Minoritetsinteressernes forholdsmæssige andel af resultatet og nettoaktiverne præsenteres som særskilte poster i henholdsvis resultatopgørelsen og balancen.

Kapitalandele i dattervirksomheder udlignes med den forholdsmæssige andel af dattervirksomhedernes netto-aktiver på overtagelsestidspunktet opgjort til dagsværdi.

Virksomhedssammenslutninger

Nyerhvervede eller nystiftede virksomheder indregnes i koncernregnskabet fra henholdsvis overtagelsestidspunktet og stiftelsestidspunktet. Solgte eller afviklede virksomheder indregnes i den konsoliderede resultatopgørelse frem til henholdsvis afståelsestidspunktet og afviklingstidspunktet.

Ved køb af nye virksomheder anvendes overtagelsesmetoden, hvorefter de nytilkøbte virksomheders identificerbare aktiver og forpligtelser måles til dagsværdi på overtagelsestidspunktet. Der hensættes til dækning af omkostninger ved besluttede og offentliggjorte omstruktureringer i den erhvervede virksomhed i forbindelse med overtagelsen. Der tages hensyn til skatteeffekten af de foretagne omvurderinger.

Ved koncerninterne virksomhedssammenslutninger indregnes overtagne aktiver og forpligtelser til regnskabsmæssige værdier i henhold til årsregnskabslovens §123 stk. 2, hvilket betyder at de regnskabsmæssige værdier indregnes pr. erhvervelsetidspunktet uden tilpasning af sammenligningstal.

Positive forskelsbeløb (goodwill) mellem kostprisen for den erhvervede kapitalandel og dagsværdien af de overtagne aktiver og forpligtelser indregnes under immaterielle anlægsaktiver og afskrives systematisk over resultatopgørelsen efter en individuel vurdering af brugstiden, dog maksimalt 20 år. Negative forskelsbeløb (negativ goodwill), der modsvarer en forventet ugunstig udvikling i de pågældende virksomheder, indregnes i balancen som en særskilt periodeafgrænsningspost og indregnes i resultatopgørelsen, i takt med at den ugunstige udvikling realiseres.

Fortjeneste eller tab ved afhændelse af kapitalandele

Fortjeneste eller tab ved afhændelse eller afvikling af dattervirksomheder opgøres som forskellen

mellem salgssummen eller afviklingssummen og den regnskabsmæssige værdi af nettoaktiverne på henholdsvis afhændelses- og afviklingstidspunktet, inklusive ikke afskrevet goodwill samt forventede omkostninger til salg eller afvikling.

Omregning af fremmed valuta

Transaktioner i fremmed valuta omregnes ved første indregning til transaktionsdagens kurs. Tilgodehavender, gældsforpligtelser og andre monetære poster i fremmed valuta, som ikke er afregnet på balancedagen, omregnes til balancedagens valutakurs. Valutakursdifferencer, der opstår mellem transaktionsdagens kurs og kursen på henholdsvis betalingsdagen og balancedagen, indregnes i resultatopgørelsen som finansielle poster. Materielle og immaterielle anlægsaktiver, varebeholdninger og andre ikke-monetære aktiver, der er købt i fremmed valuta, omregnes til historiske kurser.

Resultatopgørelse

Nettoomsætning

Nettoomsætning indregnes i resultatopgørelsen, når levering og risikoovergang til køber har fundet sted. Tilskud vedrørende projekter indregnes i takt med, at der erhverves ret hertil. Nettoomsætning indregnes eksklusive moms, afgifter og rabatter i forbindelse med salget og måles til salgsværdien af det fastsatte vederlag.

Andre driftsindtægter

Andre driftsindtægter omfatter indtægter af sekundær karakter set i forhold til virksomhedens hovedaktivitet.

Andre eksterne omkostninger

Andre eksterne omkostninger omfatter omkostninger, der vedrører virksomhedens primære aktiviteter, herunder lokaleomkostninger, kontorholdsomkostninger, salgsfremmende omkostninger mv. I posten indgår endvidere nedskrivninger af tilgodehavender indregnet under omsætningsaktiver.

Under andre eksterne omkostninger indregnes tillige forskningsomkostninger og omkostninger vedrørende udviklingsprojekter, der ikke opfylder kriterierne for indregning i balancen.

Personaleomkostninger

Personaleomkostninger omfatter løn og gager såvel som omkostninger til social sikring, pensioner o.l. for virksomhedens medarbejdere.

Af- og nedskrivninger

Af- og nedskrivninger af materielle og immaterielle anlægsaktiver består af regnskabsårets af- og nedskrivninger opgjort ud fra henholdsvis de fastsatte restværdier og brugstider for de enkelte aktiver og gennemførte nedskrivningstest og af gevinster og tab ved salg af materielle og immaterielle anlægsaktiver.

Indtægter af kapitalandele i tilknyttede virksomheder

Indtægter af kapitalandele i tilknyttede virksomheder omfatter den forholdsmæssige andel af de enkelte dattervirksomheders resultat efter fuld eliminering af interne avancer og tab.

Indtægter af kapitalandele i associerede virksomheder

Indtægter af kapitalandele i associerede virksomheder omfatter den forholdsmæssige andel af de enkelte associerede virksomheders resultat efter eliminering af interne avancer og tab.

Indtægter af andre finansielle anlægsaktiver

Indtægter af andre finansielle anlægsaktiver omfatter afkast i form af renter, udbytte o.l. af finansielle anlægsaktiver, der ikke er kapitalandele i tilknyttede eller associerede virksomheder.

Andre finansielle indtægter

Andre finansielle indtægter består af modtagne udbytter o.l. fra andre værdipapirer og kapitalandele, renteindtægter, herunder renteindtægter fra tilgodehavender hos tilknyttede virksomheder, nettokursgevinster vedrørende værdipapirer, gæld og transaktioner i fremmed valuta.

Nedskrivning af finansielle aktiver

Nedskrivning af finansielle aktiver omfatter nedskrivning af finansielle aktiver, der ikke løbende måles til dagsværdi.

Andre finansielle omkostninger

Andre finansielle omkostninger består af renteomkostninger, herunder renteomkostninger fra gæld til tilknyttede virksomheder, nettokurstab vedrørende værdipapirer, gæld og transaktioner i fremmed valuta.

Skat

Årets skat, der består af årets aktuelle skat og ændring af udskudt skat, indregnes i resultatopgørelsen med den del, der kan henføres til årets resultat, og direkte på egenkapitalen med den del, der kan henføres til posteringer direkte på egenkapitalen.

Dattervirksomheder, der er etableret som partnerselskaber, er ikke selvstændige skattesubjekter. Partnerselskabers indkomst beskattes hos kapitalejeren.

Alle danske dattervirksomheder, der er etableret i aktie- eller anpartsselskabsform, er sambeskattet. Den aktuelle danske selskabsskat fordeles mellem de sambeskattede virksomheder i forhold til disse skattepligtige indkomster (fuld fordeling med refusion vedrørende skattemæssige underskud).

Balance

Goodwill

Goodwill er positive forskelsbeløb mellem kostpris og brugsværdien af overtagne aktiver og forpligtelser i virksomhedsovertagelsen.

Goodwill afskrives lineært over den vurderede brugstid, der fastlægges på baggrund af ledelsens erfaringer inden for de enkelte forretningsområder. Brugstiderne er fastlagt ud fra en vurdering af, i hvilket omfang goodwillbeløbet inkluderer tidsbegrænsede immaterielle ressourcer, som det ikke har været muligt at udskille og indregne som særskilte aktiver.

For strategisk erhvervede virksomheder med en stærk markedsposition og langsigtet indtjeningsprofil anvendes en afskrivningsperiode på op til 20 år. Hvis brugstiden ikke kan skønnes pålideligt fastsættes den til 10 år. Brugstiderne revurderes årligt. De anvendte afskrivningsperioder udgør 5-20 år.

Goodwill nedskrives til genindvindingsværdi, hvis denne er lavere end den regnskabsmæssige værdi.

Immaterielle rettigheder mv.

Immaterielle rettigheder mv. omfatter igangværende og færdiggjorte udviklingsprojekter med tilknyttede immaterielle rettigheder, erhvervede immaterielle rettigheder.

Software måles til kostpris med fradrag af akkumulerede afskrivninger og nedskrivninger. Afskrivninger foretages lineært over den forventede brugstid, som udgør tre år. Afskrivning påbegyndes, når aktivet er klar til brug.

Udviklingsprojekter vedrørende produkter og processer, der er klart definerede og identificerbare, hvor den tekniske udnyttelsesgrad, tilstrækkelige ressourcer og et potentielt fremtidigt marked eller udviklingsmulighed i virksomheden kan påvises, og hvor det er hensigten at fremstille, markedsføre eller anvende det pågældende produkt eller den pågældende proces, indregnes som immaterielle anlægsaktiver. Øvrige udviklingsomkostninger indregnes som omkostninger i resultatopgørelsen, når omkostningerne afholdes.

Kostprisen for udviklingsprojekter omfatter omkostninger, der direkte kan henføres til udviklingsprojekterne.

Færdiggjorte udviklingsprojekter afskrives lineært over den forventede brugstid. Afskrivningsperioden udgør sædvanligvis 5 år, men kan i visse tilfælde udgøre op til 20 år, såfremt den længere afskrivningsperiode vurderes bedre at afspejle selskabets nytte af det udviklede produkt mv. For udviklingsprojekter, der er beskyttet af immaterielle

rettigheder, udgør den maksimale afskrivningsperiode restløbetiden for de pågældende rettigheder, dog maksimalt 20 år.

Erhvervede immaterielle rettigheder måles til kostpris med fradrag af akkumulerede afskrivninger. Rettighederne afskrives lineært over den forventede brugstid. Afskrivningsperioden udgør 5 år, dog maksimalt restløbetiden for de pågældende rettigheder.

Immaterielle rettigheder mv. nedskrives til genindvindingsværdi, hvis denne er lavere end den regnskabsmæssige værdi.

Materielle anlægsaktiver

Grunde og bygninger, produktionsanlæg og maskiner samt andre anlæg, driftsmateriel og inventar måles til kostpris med fradrag af akkumulerede af- og nedskrivninger. Der afskrives ikke på grunde.

Kostprisen omfatter anskaffelsesprisen, omkostninger direkte tilknyttet anskaffelsen og omkostninger til klargøring af aktivet indtil det tidspunkt, hvor aktivet er klar til at blive taget i brug.

Afskrivningsgrundlaget er kostpris med fradrag af forventet restværdi efter afsluttet brugstid. Der foretages lineære afskrivninger baseret på følgende vurdering af aktivernes forventede brugstider:

Bygninger	10 – 50 år
Andre anlæg, driftsmateriel og inventar	3 – 10 år

Forventede brugstider og restværdier revurderes årligt.

Materielle anlægsaktiver nedskrives til genindvindingsværdi, hvis denne er lavere end den regnskabsmæssige.

Fortjeneste eller tab indregnes i resultatopgørelsen under andre driftsindtægter og andre driftsomkostninger.

Nedskrivning af anlægsaktiver

Den regnskabsmæssige værdi af immaterielle og materielle anlægsaktiver vurderes årligt for indikationer på værdiforringelse, ud over det som udtrykkes ved afskrivning.

Foreligger der indikationer på værdiforringelse, foretages nedskrivningstest af hvert enkelt aktiv henholdsvis gruppe af aktiver. Der foretages nedskrivning til genindvindingsværdien, hvis denne er lavere end den regnskabsmæssige værdi.

Kapitalandele i tilknyttede virksomheder

Kapitalandele i tilknyttede virksomheder indregnes og måles i modervirksomheden efter den indre værdis metode (equity-metoden). Dette indebærer, at kapitalandelene måles til den forholdsmæssige andel af virksomhedernes regnskabsmæssige indre værdi med tillæg eller fradrag af henholdsvis uafskrevet positiv og negativ goodwill og med fradrag eller tillæg af urealiserede koncerninterne fortjenester og tab.

Tilknyttede virksomheder med negativ regnskabsmæssig indre værdi måles til 0 kr., og et eventuelt tilgodehavende hos disse virksomheder nedskrives med moderselskabets andel af den negative indre værdi, hvis det vurderes uerholdeligt. Hvis den regnskabsmæssige negative indre værdi overstiger tilgodehavendet, indregnes det resterende beløb under hensatte forpligtelser, hvis modervirksomheden har en retlig eller faktisk forpligtelse til at dække den pågældende virksomheds forpligtelser.

Nettoopskrivning af kapitalandele i tilknyttede virksomheder overføres i forbindelse med resultatdisponeringen til reserve for nettoopskrivning efter den indre værdis metode under egenkapitalen.

Goodwill afskrives lineært over den vurderede brugstid, der fastlægges på baggrund af ledelsens erfaringer inden for de enkelte forretningsområder. Brugstiderne er fastlagt ud fra en vurdering af, i hvilket omfang goodwillbeløbet inkluderer tidsbegrænsede immaterielle ressourcer, som det

ikke har været muligt at udskille og indregne som særskilte aktiver.

For strategisk erhvervede virksomheder med en stærk markedsposition og langsigtet indtjeningsprofil anvendes en afskrivningsperiode på op til 20 år. Hvis brugstiden ikke kan skønnes pålideligt fastsættes den til 10 år. Brugstiderne revurderes årligt. De anvendte afskrivningsperioder udgør 5-20 år.

Kapitalandele i tilknyttede virksomheder nedskrives til genindvindingsværdi, hvis denne er lavere end den regnskabsmæssige værdi.

Kapitalandele i associerede virksomheder

Kapitalandele i associerede virksomheder indregnes og måles efter den indre værdis metode (equity-metoden). Dette indebærer, at kapitalandelene måles til den forholdsmæssige andel af virksomhedernes regnskabsmæssige indre værdi med tillæg eller fradrag af henholdsvis uafskrevet positiv og negativ goodwill og med fradrag eller tillæg af urealiserede, forholdsmæssige interne fortjenester og tab.

Associerede virksomheder med negativ regnskabsmæssig indre værdi måles til 0 kr., og et eventuelt tilgodehavende hos disse virksomheder nedskrives med andelen af den negative indre værdi, hvis det vurderes uerholdeligt. Hvis den regnskabsmæssige, negative indre værdi overstiger tilgodehavendet, indregnes det resterende beløb under hensatte forpligtelser, hvis der er en retlig eller faktisk forpligtelse til at dække den pågældende associerede virksomheds forpligtelser.

Nettoopskrivning af kapitalandele i associerede virksomheder overføres i forbindelse med resultatdisponeringen til reserve for nettoopskrivning efter den indre værdis metode under egenkapitalen.

Goodwill opgøres som forskellen mellem kostprisen for kapitalandelene og dagsværdien af de overtagne aktiver og forpligtelser. Goodwill afskrives lineært over den vurderede brugstid, der fastlægges på baggrund af ledelsens erfaringer inden for de enkelte

forretningsområder. Brugstiden er fastlagt ud fra en vurdering af i hvilket omfang, at der er tale om strategisk erhvervede virksomheder med en stærk markedsposition og langsigtet indtjeningsprofil. Hvis brugstiden ikke kan skønnes pålideligt fastsættes den til 10 år. For strategisk erhvervede virksomheder med en stærk markedsposition og langsigtet indtjeningsprofil anvendes en afskrivningsperiode på op til 20 år. Brugstiderne revurderes årligt. De anvendte afskrivningsperioder udgør 5-20 år.

Kapitalandele i associerede virksomheder nedskrives til genindvindingsværdi, hvis denne er lavere end den regnskabsmæssige værdi.

Tilgodehavender

Tilgodehavender måles til amortiseret kostpris, der sædvanligvis svarer til nominel værdi, med fradrag af nedskrivninger til imødegåelse af forventede tab.

Andre værdipapirer og kapitalandele

Andre værdipapirer og kapitalandele omfatter børsnoterede værdipapirer, der måles til dagsværdi (børskurs) på balancedagen.

Varebeholdninger

Varebeholdninger måles til kostpris, opgjort efter FIFO-metoden, eller nettorealiseringsværdi, hvor denne er lavere.

Kostprisen for handelsvarer, råvarer og hjælpematerialer omfatter anskaffelsesprisen med tillæg af hjemtagelsesomkostninger.

Kostprisen for fremstillede varer og varer under fremstilling omfatter omkostninger til råvarer, hjælpematerialer og direkte løn samt indirekte produktionsomkostninger.

Indirekte produktionsomkostninger omfatter indirekte materialer og løn, omkostninger til vedligeholdelse af og af- og nedskrivning på de produktionsprocessen benyttede maskiner, fabriksbygninger og udstyr samt omkostninger til fabriksadministration og ledelse. Finansieringsomkostninger indregnes ikke i kostprisen.

Nettorealiseringsværdi for varebeholdninger opgøres som forventet salgspris med fradrag af færdiggørelsesomkostninger og omkostninger, der skal afholdes for at effektivere salget.

Periodeafgrænsningsposter

Periodeafgrænsningsposter indregnet under aktiver omfatter afholdte omkostninger, der vedrører efterfølgende regnskabsår. Periodeafgrænsningsposter måles til kostpris.

Værdipapirer og kapitalandele

Værdipapirer indregnet under omsætningsaktiver omfatter børsnoterede obligationer og kapitalandele, der måles til dagsværdi (børskurs) på balancedagen.

Likvide beholdninger

Likvide beholdninger omfatter kontante beholdninger og bankindeståender.

Minoritetsinteresser

Minoritetsinteresser omfatter minoritetsinteressers andel af dattervirksomhedernes egenkapital, hvor denne ikke er ejet 100% af modervirksomheden.

Hensættelser til pensioner og lignende forpligtelser

Hensættelser til pensioner og lignende forpligtelser måles til nettorealiseringsværdi, der svarer til nutidsværdien af de forventede udbetalinger fra de enkelte pensionsordninger o.l.

Udskudt skat

Udskudt skat indregnes af alle midlertidige forskelle mellem regnskabsmæssige og skattemæssige værdier af aktiver og forpligtelser, hvor den skattemæssige værdi af aktiverne opgøres med udgangspunkt i den planlagte anvendelse af det enkelte aktiv. Udskudte skatteaktiver, herunder skatteværdien af fremførselsberettigede skattemæssige underskud, indregnes i balancen med den værdi aktivet forventes at kunne realiseres til, enten ved modregning i udskudte skatteforpligtelser eller som nettoskatteaktiver.

Gæld til realkreditinstitutter

Gæld til realkreditinstitutter i form af prioritetsgæld måles på tidspunktet for lånoptagelse til kostpris, der svarer til det modtagne provenu efter fradrag af afholdte transaktionsomkostninger.

Efterfølgende måles prioritetsgæld til amortiseret kostpris. Dette betyder, at forskellen mellem provenuet ved lånoptagelsen og den nominelle værdi, der skal tilbagebetales, indregnes i resultatopgørelsen over låneperioden som en finansiel omkostning ved anvendelse af den effektive rentes metode.

Andre finansielle forpligtelser

Andre finansielle forpligtelser måles til amortiseret kostpris, der sædvanligvis svarer til nominel værdi.

Tilgodehavende og skyldig selskabsskat

Aktuelle skatteforpligtelser eller tilgodehavende aktuel skat indregnes i balancen opgjort som beregnet skat af årets skattepligtige indkomst, der er reguleret for betalt acontoskat.

Periodeafgrænsningsposter

Periodeafgrænsningsposter indregnet under forpligtelser omfatter modtagne indtægter til resultatføring i efterfølgende regnskabsår. Periodeafgrænsningsposter måles til kostpris.

Pengestrømsopgørelsen

Pengestrømsopgørelsen viser pengestrømme vedrørende drift, investeringer og finansiering samt likviderne ved årets begyndelse og slutning.

Pengestrøm fra driftsaktivitet

Pengestrømme vedrørende driftsaktiviteter præsenteres efter den indirekte metode og opgøres som driftsresultatet reguleret for ændring i driftskapital, betalt selskabsskat, og ikke-kontante resultatposter som af- og nedskrivninger og hensatte forpligtelser. Driftskapitalen omfatter omsætningsaktiver minus kortfristede gældsforpligtelser eksklusive de poster, der indgår i likvider.

Pengestrøm fra investeringsaktivitet

Pengestrømme vedrørende investeringsaktiviteter omfatter betalinger i forbindelse med køb og salg af virksomheder, aktiviteter og finansielle anlægsaktiver samt køb, udvikling mv. af immaterielle og materielle anlægsaktiver.

Pengestrøm fra finansieringsaktivitet

Pengestrømme vedrørende finansieringsaktiviteter omfatter ændringer i størrelse eller sammensætning af virksomhedskapital og omkostninger forbundet hermed samt optagelse af lån og afdrag på rentebærende gæld.

Likvider omfatter likvide beholdninger med fradrag af kortfristet bankgæld.

Pengestrømsopgørelsen kan ikke udledes alene af det offentliggjorte regnskabsmateriale.

Nøgletal	Beregningsformel	Nøgletal udtrykkes
Bruttomargin (%)	$\frac{\text{Bruttoresultat} \times 100}{\text{Nettoomsætning}}$	Virksomhedens driftsmæssige gearing.
Egenkapitalens forrentning (%)	$\frac{\text{Årets resultat inkl. minoriteter} \times 100}{\text{Gns. egenkapital inkl. minoriteter}}$	Virksomhedens forrentning af den kapital, som ejerne har investeret i virksomheden.
Soliditetsgrad (%)	$\frac{\text{Egenkapital inkl. minoriteter} \times 100}{\text{Samlede aktiver}}$	Virksomhedens finansielle styrke.
Overskudsgrad (%)	$\frac{\text{Driftsresultat} \times 100}{\text{Nettoomsætning}}$	Virksomhedens andel af omsætningen som bidrager til driftsresultatet
Likviditetsgrad (%)	$\frac{\text{Omsætningsaktiver} \times 100}{\text{Kortfristet gæld}}$	Virksomhedens evne til at opfylde sine kortsigtede økonomiske forpligtelser.
Afkastningsgrad (%)	$\frac{\text{Driftsresultat} \times 100}{\text{Samlede aktiver}}$	Virksomhedens forrentning af den samlede kapital.

Koncernens Regnskab

Koncernens resultatopgørelse (mio. kr)	Note	2017	2016
Nettoomsætning	1	1.466	1.397
Andre driftsindtægter		-	16
Andre eksterne omkostninger	2	-766	-719
Bruttoresultat		700	694
Personaleomkostninger	3	-607	-626
Af- og nedskrivninger	4	-21	-20
Driftsresultat		72	48
Indtægter af kapitalandele i associerede virksomheder		-	1
Indtægter af andre finansielle anlægsaktiver		-3	-1
Andre finansielle indtægter	5	7	15
Nedskrivning af finansielle aktiver	11	-	-2
Andre finansielle omkostninger	6	-14	-13
Resultat af ordinære aktiviteter før skat		62	48
Skat af ordinært resultat	7	-11	-1
Årets resultat	8	51	47

Koncernens balance

Koncernens balance pr. 31. december (mio. kr)	Note	2017	2016
Færdiggjorte udviklingsprojekter		4	4
Erhvervede immaterielle rettigheder		2	2
Goodwill		247	-
Immaterielle anlægsaktiver	9	253	6
Grunde og bygninger		1.068	575
Andre anlæg, driftsmateriel og inventar		32	21
Materielle anlægsaktiver	10	1.100	596
Kapitalandele i associerede virksomheder	13	12	180
Andre værdipapirer og kapitalandele		37	30
Deposita		-	6
Andre tilgodehavender		2	3
Finansielle anlægsaktiver	11	51	219
Anlægsaktiver		1.404	821
Råvarer og hjælpematerialer		7	5
Varebeholdninger		7	5
Tilgodehavender fra salg af tjenesteydelser		221	160
Tilgodehavender hos associerede virksomheder		-	4
Andre tilgodehavender	14	185	159
Periodeafgrænsningsposter	15	26	16
Tilgodehavender		432	339
Andre værdipapirer og kapitalandele		129	163
Værdipapirer og kapitalandele		129	163
Likvide beholdninger	16	162	13
Omsætningsaktiver		730	520
Aktiver		2.134	1.341

Koncernens balance pr. 31. december (mio. kr)	Note	2017	2016
Øvrige reserver		572	522
Egenkapital tilhørende moderforeningen		572	522
Egenkapital tilhørende minoritetsinteresser		317	2
Egenkapital		889	524
Hensættelser til pensioner o.l.		10	10
Andre hensatte forpligtelser		23	-
Hensatte forpligtelser	17	33	10
Gæld til realkreditinstitutter		615	319
Deposita		2	-
Anden gæld		93	90
Langfristede gældsforpligtelser	18	710	409
Kortfristet del af langfristede gældsforpligtelser	18	13	3
Bankgæld		40	9
Leverandører af varer og tjenesteydelser		159	115
Gæld til associerede virksomheder		-	-
Deposita	18	18	14
Skyldig selskabsskat		10	-
Anden gæld	19	193	207
Periodeafgrænsningsposter	20	69	50
Kortfristede gældsforpligtelser		502	398
Gældsforpligtelser		1.212	807
Passiver		2.134	1.341
Dattervirksomheder	12		
Eventualforpligtelser	22		
Pantsætninger og sikkerhedsstillelser	23		

Koncernens egenkapitalopgørelse

Koncernens egenkapital- opgørelse for 2017 (mio. kr)	Øvrige reserver	Egenkapital tilhørende minoritets- interesser	Total
Egenkapital primo	522	2	524
Kapitalforhøjelse	-	314	314
Årets resultat	50	1	51
Egenkapital ultimo	572	317	889

Koncernens pengestrømsopgørelse

Koncernens pengestrømsopgørelse (mio. kr)	Note	2017	2016
Resultat før skat		72	47
Af- og nedskrivninger		21	20
Andre reguleringer		27	-10
Ændring i arbejdskapital	21	-28	36
Pengestrøm vedrørende primær drift		92	93
Modtagne finansielle indtægter		7	10
Betalte finansielle omkostninger		-14	-12
Betalt selskabsskat		-	-1
Pengestrøm vedrørende driftsaktivitet		85	90
Køb af immaterielle anlægsaktiver		-164	-3
Køb af materielle anlægsaktiver		-279	-22
Salg af materielle anlægsaktiver		1	16
Køb af finansielle anlægsaktiver		-	-1
Pengestrøm vedrørende investeringsaktivitet		-442	-10
Fremmedfinansiering:			
Optagelse af lån		241	-
Afdrag på lån mv.		-3	-3
Indskudt af minoritetsinteressenter		203	-
Pengestrøm vedrørende finansieringsaktivitet		441	-3
Årets pengestrøm		84	77
Likvider primo		167	90
Likvider ultimo		251	167
Likvider:			
Bankindeståender		162	13
Værdipapirer		129	163
Bankgæld		-40	-9
Likvider ultimo		251	167

Koncernens noter

1. Nettoomsætning (mio. kr)	2017	2016
Landbrug og Fødevarer - Politik og Service	321	339
SEGES	889	881
DanBred P/S	68	-
LandbrugsMedierne P/S	43	41
Ejendomme og konferencecentre	113	106
Andre	32	30
	1.466	1.397

Geografiske markeder

Andelen af nettoomsætning uden for Danmark er uvæsentlig, hvorfor en geografisk opdeling heraf anses for unødvendig.

2. Honorar til revisor valgt af Fællesbestyrelsen (mio. kr)	2017	2016
Lovpligtig revision	2	2
Andre erklæringsopgaver med sikkerhed	1	1
Skatterådgivning	-	1
Andre ydelser	3	1
	6	5

3. Personaleomkostninger (mio. kr)	2017	2016
Gager og lønninger	530	547
Pensioner	52	51
Andre omkostninger til social sikring	13	14
Andre personale og bestyrelsesrelaterede udgifter	12	14
	607	626

Gennemsnitligt antal fuldtidsansatte medarbejdere	1.092	1.041
---	--------------	--------------

Ledelsesvederlag

Direktion	10	8
Bestyrelse	6	6
	16	14

4. Af- og nedskrivninger (mio. kr)	2017	2016
Afskrivninger på immaterielle anlægsaktiver	5	6
Afskrivninger på materielle anlægsaktiver	16	14
	21	20

5. Andre finansielle indtægter (mio. kr)	2017	2016
Dagsværdireguleringer	6	10
Øvrige finansielle indtægter	1	5
	7	15

6. Andre finansielle omkostninger (mio. kr)	2017	2016
Dagsværdireguleringer	-	1
Øvrige finansielle omkostninger	14	12
	14	13

7. Skat af årets resultat (mio. kr)	2017	2016
Aktuel skat	11	1
Ændring af udskudt skat	-	-
	11	1

Udskudt skatteaktiv for koncernen er ikke indregnet i balancen med 101 mio. kr. i 2017 og 112 mio. kr. i 2016

8. Forslag til resultatdisponering (mio. kr)	2017	2016
Øvrige reserver	50	46
Minoritetsinteressers andel af resultatet	1	1
	51	47

9. Immaterielle anlægsaktiver 2017 (mio. kr)	Færdiggjorte udviklings- projekter	Erhvervede immaterielle anlægsaktiver	Goodwill
Kostpris primo	9	5	5
Tilgange	2	2	248
Kostpris ultimo	11	7	253
Af- og nedskrivninger primo	-5	-3	-5
Årets afskrivninger	-2	-2	-1
Af- og nedskrivninger ultimo	-7	-5	-6
Regnskabsmæssig værdi ultimo	4	2	247
Afskrives over	5 år	5-20 år	5-20 år

Udviklingsprojekter omfatter udvikling af ny funktionalitet til Plante IT og Kvæg IT. Omkostningerne omfatter i al væsentlighed direkte lønninger og indkøbte eksterne konsulenter. Tilpasninger af SEGES IT produkterne skal sikre, at SEGES kan fastholde indtjeningen, den konkurrencemæssige status og efterspørgslen hos vore kunder.

Ledelsen har i 2017 gennemført en nedskrivningstest af den regnskabsmæssige værdi af udviklingsprojekter. Det vurderes, at genindvindingsværdien i form af nytteværdien overstiger den regnskabsmæssige værdi.

10. Materielle anlægsaktiver 2017 (mio. kr)	Grunde og bygninger	Andre anlæg, driftsmateriel og inventar
Kostpris primo	635	132
Tilgange	511	17
Afgange	-8	-2
Kostpris ultimo	1.138	147
Af- og nedskrivninger primo	-60	-111
Årets afskrivninger	-10	-6
Tilbageførsel ved afgang	-	2
Af- og nedskrivninger ultimo	-70	-115
Regnskabsmæssig værdi ultimo	1.068	32
Afskrives over	10-50 år	4-7 år

11. Finansielle anlægsaktiver 2017 (mio. kr)	Kapitalandele i associerede virksomheder	Andre vær- dipapirer og kapitalandele	Deposita	Andre tilgode- havender
Kostpris primo	189	36	6	3
Tilgange	-	9	-	-
Afgange	-165	-	-6	-1
Kostpris ultimo	24	45	-	2
Op- el. nedskrivning primo	-9	-6	-	-
Andel af årets resultat	-	-2	-	-
Afgange	-3	-	-	-
Op- el. nedskrivning ultimo	-12	-8	-	-
Regnskabsmæssig værdi ultimo	12	37	-	2

12. Dattervirksomheder	Hjemsted	Retsform	Ejerandel %
Danish Agricultural Council Brussels SA	Belgien	SA	100
Danske Slagterier SA	Belgien	SA	100
Danish Dairy Board Brussels SA	Belgien	SA	100
LandbrugsMedierne P/S	Danmark	P/S	100
AFP 15 P/S i likvidation	Danmark	P/S	100
L&F Primærsidens Komplementarselskab ApS	Danmark	ApS	100
DanBred P/S inkl. datterselskaber	Danmark	P/S	51
VSP Safety Wash ApS	Danmark	ApS	100
SEGES Finans & Formue ApS	Danmark	ApS	100
Grøn Marketing ApS	Danmark	ApS	100
Horti Advice Scandinavia A/S	Danmark	A/S	60

13. Associerede virksomheder	Hjemsted	Ejerandel %
Agromek I/S	Danmark	33,3
Mascus A/S	Danmark	24,5
Bkg Vet Pharma ApS	Danmark	33,3
PixieGene A/S	Danmark	24,2

14. Andre tilgodehavender (mio. kr)	2017	2016
Tilgodehavende projektstøtte	98	123
Udlæg til foreninger mv.	-	2
Andre tilgodehavender	87	34
	185	159

15. Periodeafgrænsningsposter

Periodeafgrænsningsposter indregnet under aktiver omfatter afholdte omkostninger, der vedrører efterfølgende regnskabsår. Periodeafgrænsningsposter måles til kostpris.

16. Likvide beholdninger

Udviklingen i likvider fra 2016 til 2017 skyldes primært kontante indskud i DanBred, der ved årsskiftet har likvid beholdning på 156 mio. kr.

17. Hensættelser til pensioner o.l.

Hensættelsen til pensioner omfatter pensionsordning med tidligere direktør. Der er ikke indgået nye aftaler i året.

Andre hensættelser omfatter hensættelse til retssager.

18. Langfristede gældsforpligtelser (mio. kr)	Forfald indenfor 12 måneder 2017	Forfald indenfor 12 måneder 2016	Forfald efter 12 måneder 2017	Restgæld efter 5 år
Gæld til realkreditinstitutter	11	3	615	568
Deposita	18	14	2	-
Anden gæld	2	-	93	90
	31	17	710	658

19. Anden gæld (mio. kr)	2017	2016
Moms og afgifter	10	9
Skyldig løn, A-skat, sociale bidrag mm	5	4
Feriepengeforpligtelser	94	88
Gruppeliv	25	32
Andre skyldige omkostninger	59	74
	193	207

20. Periodeafgrænsningsposter

Periodeafgrænsningsposter indregnet under passiver omfatter omsætning, der vedrører efterfølgende regnskabsår.

21. Ændring i arbejdskapital (mio. kr)	2017	2016
Ændring i varebeholdninger	-2	-
Ændring til tilgodehavender	-88	44
Ændring i leverandørgæld mv.	63	-8
Andre ændringer	-1	-
	-28	36

22. Eventualforpligtelser

Kontraktlige forpligtelser

Ved afhændelse af aktiviteterne i Agro Tech A/S har L&F indgået rammeaftale om køb af konsulent- og tjenesteydelser med Teknologisk Institut med en rest løbetid på 36 måneder.

L&F har indgået husleje forpligtelser, der udgør 1,0 mio. kr. med en restløbetid på 21 måneder.

Retssager

L&F er involveret i en række retssager og tvister, men det er L&F's vurdering, at udfaldet af disse sager generelt ikke vil medføre tab, udover hvad der allerede er afsat i regnskabet.

Ved etableringen af DanBred er rejst en sag om erstatning. Sagen forventes afgjort ved domstolene, men forventes ikke at få økonomisk betydning for L&F, udover hvad der allerede er afsat i regnskabet.

Operationel leasing

L&F har indgået aftaler om operationel leasing med en restløbetid for den længstvarende på 33 måneder og den samlede forpligtelse udgør 1,3 mio. kr.

Finansiering og støtteerklæring

L&F har indgået aftale om at stille finansiering og likviditet til rådighed for HortiAdvice Scandinavia A/S sammen med selskabets anden hovedaktionær i forholdet 2:1. Ultimo året er der indestående i Nordea. L&F indestår for garantier og refusion vedrørende aftale om afhændelse af aktierne i Agro Tech A/S med Teknologisk Institut.

Øvrige

L&F har sammen med Aarhus Universitet givet tilsagn om finansiering af Danmarks Kvægforskningscenter med årligt 3,5 mio. kr. Aftalen er med underskudsdekning og er opsagt til udløb ultimo 2020. Som følge af at koncernen årligt modtager og administrerer væsentlige midler til projektstøtte, vil der være en risiko for, at tilskudsgiver af faglige eller andre årsager ikke finder støttebetingelserne for helt eller delvist opfyldte. Såfremt dette er tilfældet, er der risiko for, at sådanne tilskud helt eller delvist skal tilbagebetales. Tilbagebetalingsforpligtelsen er generelt gældende i 5 år, dog 10 år for EU-tilskud.

Alle danske datterselskaber, der er etableret i aktie- eller anpartsform indgår i dansk sambeskatning med L&F Primærsidens Komplementarselskab ApS som administrationselskab. Selskaberne hæfter derfor i henhold til selskabsskattelovens regler herom fra og med regnskabsåret 2013 for indkomstskatter mv. for de sambeskattede selskaber og fra og med 1. juli 2012 ligeledes for eventuelle forpligtelser til at indeholde kildeskat på renter, royalties og udbytter for de sambeskattede selskaber.

23. Pantsætninger og sikkerhedsstillelser

Med sikkerhed i ejendommen BUEN er tinglyst prioritetsgæld på 242 mio. kr. Regnskabsmæssig værdi af ejendommen udgør 185 mio. kr.

Med sikkerhed i ejendommen Axelborg er tinglyst prioritetsgæld på 306 mio. kr. Regnskabsmæssig værdi af ejendommen udgør 444 mio. kr.

Til sikkerhed for lån afgivet af Finansieringsfonden af 1963, afdeling 84, på 81 mio. kr. er tinglyst pantebrev i ejendommene Agro Food Park 15. Til sikkerhed for realkreditlån i Realkredit Danmark på 79 mio. kr. er tinglyst pantebrev med sikkerhed i ejendommen Agro Food Park 12-15. Regnskabsmæssig værdi af ejendommene udgør 260 mio. kr. pr. 31. december 2017.

Til sikkerhed for Kolkærgård Conferencecenters lån i Finansieringsfonden af 1963 på 9 mio. kr. er tinglyst pantebrev med sikkerhed i ejendommen Agro Food Park 10. Regnskabsmæssig værdi af ejendommen udgør 39 mio. kr. pr. 31. december 2017.

L&F har stillet bankgarantier på i alt 3,8 mio. kr. overfor Landbrugsstyrelsen.

L&F har stillet selvskyldnerkaution for Danish Safety Wash på maksimalt 5,5 mio. kr. overfor Nordea Bank.

I forbindelse med indgået cash-pool aftale hæfter L&F for eventuel bankgæld i tilknyttede virksomheder. Sådan bankgæld udgør 1,5 mio. kr. pr. 31. december 2017.

For Danish Safety Wash gæld til kreditinstitutter er afgivet sikkerhedsstillelser i form af skadesløsbrev på 3 mio. kr. og ejerpantebrev på 3,5 mio. kr. Begge i matr.nr. 1558 Frøslev, der pr. 31. december 2017 har en bogført værdi på 5 mio. kr.

Der er stillet garanti på 10 mio. kr. vedrørende reetablering af lejet areal for kvægbrugets forsøgscenter in solidum med Mejeriforeningen, Kødbbranchens Fællesråd og De Danske Kvægavlsforeninger. Forpligtelsen er gældende indtil 31. oktober 2029.

Moderforeningens regnskab

Moderforeningens resultatopgørelse (mio. kr)	Note	2017	2016
Nettoomsætning	1	1.340	517
Andre driftsindtægter		-	16
Andre eksterne omkostninger		-708	-302
Bruttoresultat		632	232
Personaleomkostninger	2	-547	-214
Af- og nedskrivninger	3	-19	-9
Driftsresultat		66	8
Indtægter af kapitalandele i tilknyttede virksomheder		1	37
Indtægter af kapitalandele i associerede virksomheder		-	3
Indtægter af andre finansielle anlægsaktiver		-1	-1
Andre finansielle indtægter	4	8	10
Andre finansielle omkostninger	5	-14	-11
Resultat af ordinære aktiviteter før skat		60	46
Skat af ordinært resultat	6	-10	-
Årets resultat	7	50	46

Moderforeningens balance

Moderforeningens balance pr. 31. december (mio. kr)	Note	2017	2016
Færdiggjorte udviklingsprojekter		4	-
Erhvervede immaterielle rettigheder		2	-
Immaterielle anlægsaktiver	8	6	-
Grunde og bygninger		1.063	570
Andre anlæg, driftsmateriel og inventar		27	15
Materielle anlægsaktiver	9	1.090	585
Kapitalandele i tilknyttede virksomheder		256	114
Kapitalandele i associerede virksomheder		11	179
Andre værdipapirer og kapitalandele		29	30
Deposita		-	5
Andre tilgodehavender		2	2
Finansielle anlægsaktiver	10	298	330
Anlægsaktiver		1.394	915
Råvarer og hjælpematerialer		6	1
Varebeholdninger		6	1
Tilgodehavender fra salg af tjenesteydelser		151	28
Tilgodehavender fra tilknyttede virksomheder		28	31
Tilgodehavender fra associerede virksomheder		-	3
Andre tilgodehavender		133	61
Periodeafgrænsningsposter	11	22	4
Tilgodehavender		334	127
Andre værdipapirer og kapitalandele		129	163
Værdipapirer og kapitalandele		129	163
Likvide beholdninger		6	8
Omsætningsaktiver		475	299
Aktiver		1.869	1.214

Moderforeningens balance pr. 31. december (mio. kr)	Note	2017	2016
Reserve for nettoopskrivning efter indre værdis metode		19	28
Reserve for udviklingsomkostninger		4	-
Øvrige reserver		549	494
Egenkapital		572	522
Hensættelser til pensioner o.l.		10	10
Andre hensatte forpligtelser		23	-
Hensatte forpligtelser	12	33	10
Gæld til realkreditinstitutter		614	319
Deposita		3	-
Anden gæld		90	90
Langfristede gældsforpligtelser	13	707	409
Kortfristet del af langfristede gældsforpligtelser	13	11	3
Bankgæld		43	107
Leverandører af varer og tjenesteydelser		127	20
Gæld til tilknyttede virksomheder		128	31
Deposita	13	21	15
Skyldig selskabsskat		10	-
Anden gæld	14	163	83
Periodeafgrænsningsposter	15	54	15
Kortfristede gældsforpligtelser		557	274
Gældsforpligtelser		1.264	682
Passiver		1.869	1.214
Eventualforpligtelser	16		
Pantsætninger og sikkerhedsstillelser	17		

Moderforeningens egenkapitalopgørelse

Moderforeningens egenkapitalopgørelse for 2017 (mio. kr)	Reserve for nettopskrivning efter indre værdis metode	Reserve for udviklingsomkostninger	Øvrige reserver	I alt
Egenkapital primo	28	2	492	522
Årets resultat	2	2	46	50
Overførsel i året	-11	-	11	-
Egenkapital ultimo	19	4	549	572

Moderforeningens noter

1. Nettoomsætning (mio. kr)	2017	2016
Landbrug og Fødevarer - Politik og Service	324	389
SEGES	896	-
Ejendomme og konferencecentre	120	128
	1.340	517

Geografiske markeder

Andelen af nettoomsætning uden for Danmark er ubetydelig, hvorfor en geografisk opdeling heraf anses for unødvendig.

2. Personaleomkostninger (mio. kr)	2017	2016
Gager og lønninger	479	185
Pensioner	48	18
Andre omkostninger til social sikring	8	2
Andre omkostninger til folkevalgte mv.	12	9
	547	214

Gennemsnitligt antal fuldtidsansatte medarbejdere	936	345
---	------------	------------

Ledelsesvederlag

Direktion	10	8
Bestyrelse	6	6
	16	14

3. Af- og nedskrivninger (mio. kr)	2017	2016
Afskrivninger på immaterielle anlægsaktiver	4	-
Afskrivninger på materielle anlægsaktiver	15	9
	19	9

4. Finansielle indtægter (mio. kr)	2017	2016
Dagsværdireguleringer	6	10
Øvrige finansielle indtægter	2	-
	8	10

5. Finansielle omkostninger (mio. kr)	2017	2016
Dagsværdireguleringer	1	1
Øvrige finansielle omkostninger	13	10
	14	11

6. Skat af årets resultat (mio. kr)	2017	2016
Aktuel skat	10	1
Ændring af udskudt skat	-	-
	10	1

Udskudt skatteaktiv for koncernen er ikke indregnet i balancen med 101 mio. kr. i 2017 og 112 mio. kr. i 2016

7. Forslag til resultatdisponering (mio. kr)	2017	2016
Reserve for nettoopskrivning efter indre værdis metode	2	37
Reserve for udviklingsomkostninger	2	-
Øvrige reserver	46	9
	50	46

8. Immaterielle anlægsaktiver 2017 (mio. kr)	Færdiggjorte udviklingsprojekter	Erhvervede immaterielle anlægsaktiver	Goodwill
Overførsler	9	5	-
Tilgange	2	1	-
Kostpris ultimo	11	6	-
Overførsler	-5	-2	-
Årets afskrivninger	-2	-2	-
Af- og nedskrivninger ultimo	-7	-4	-
Regnskabsmæssig værdi ultimo	4	2	-
Afskrives over	5 år	5-20 år	5-20 år

9. Materielle anlægsaktiver 2017 (mio. kr)	Grunde og bygninger	Andre anlæg, driftsmateriel og inventar
Kostpris primo	625	36
Overførsler	-	91
Tilgange	511	13
Afgange	-8	-5
Kostpris ultimo	1.128	135
Af- og nedskrivninger primo	-55	-21
Overførsler	-	-86
Årets afskrivninger	-10	-5
Tilbageførsel ved afgang	-	4
Af- og nedskrivninger ultimo	-65	-108
Regnskabsmæssig værdi ultimo	1.063	27
Afskrives over	10-50 år	4-7 år

10. Finansielle anlægsaktiver 2017 (mio. kr)	Kapitalandele i tilknyttede virksomheder	Kapitalandele i associerede virksomheder	Andre værdi- papirer og kapitalandele	Deposita	Andre tilgode- havender
Kostpris primo	87	179	36	5	2
Tilgange	129	-	-	-	-
Omstrukturering	22	-	-	-	-
Afgange	-	-164	-	-5	-
Kostpris ultimo	238	15	36	-	2
Opskrivning primo	28	-	-	-	-
Omstrukturering	-11	-	-	-	-
Andel af årets resultat	1	3	1	-	-
Opskrivning ultimo	18	3	1	-	-
Nedskrivning primo	-	-1	-6	-	-
Andel af årets resultat	-	-3	-2	-	-
Udbytte	-	-3	-	-	-
Nedskrivning ultimo	-	-7	-8	-	-
Regnskabsmæssig værdi ultimo	256	11	29	-	2

I den regnskabsmæssige værdi pr. 31. december 2017 er der i regnskabsposten kapitalandele i tilknyttede virksomheder indregnet intern avance med en værdi på 196,8 mio. kr.

11. Periodeafgrænsningsposter

Periodeafgrænsningsposter indregnet under aktiver omfatter afholdte omkostninger, der vedrører efterfølgende regnskabsår. Periodeafgrænsningsposter måles til kostpris.

12. Hensættelser til pensioner o.l.

Hensættelsen til imødegåelse af pensionsforpligtelser omfatter pensionsordning med tidligere direktør. Der er ikke indgået nye aftaler i året.

Andre hensættelser omfatter hensættelse til retssager.

13. Langfristede gældsforpligtelser (mio. kr)	Forfald indenfor 12 måneder 2017	Forfald indenfor 12 måneder 2016	Forfald efter 12 måneder 2017	Restgæld efter 5 år
Gæld til realkreditinstitutter	11	3	614	568
Deposita	21	15	3	-
Anden gæld	-	-	90	90
	32	18	707	658

14. Anden gæld (mio. kr)	2017	2016
Moms og afgifter	8	4
Skyldig løn, A-skat, sociale bidrag mm	4	3
Feriepengeforpligtelser	83	30
Gruppeliv	25	32
Andre skyldige omkostninger	43	14
	163	83

15. Periodeafgrænsningsposter

Periodeafgrænsningsposter indregnet under passiver omfatter omsætning, der vedrører efterfølgende regnskabsår.

16. Eventualforpligtelser

Retssager

Landbrug & Fødevarer F.m.b.A. er involveret i en række retssager og tvister, men det er Landbrug & Fødevarers vurdering, at udfaldet af disse sager generelt ikke vil medføre tab, udover hvad der allerede er afsat i regnskabet.

Ved etableringen af DanAvl er rejst en sag om erstatning. Sagen forventes afgjort ved domstolene, men forventes ikke at få økonomisk betydning for L&F, udover hvad der allerede er afsat i regnskabet.

Øvrige

Som følge af at koncernen årligt modtager og administrerer væsentlige midler til projektstøtte, vil der være en risiko for, at tilskudsgiver af faglige eller andre årsager ikke finder støttebetingelserne for helt eller delvist opfyldte. Såfremt dette er tilfældet, er der risiko for, at sådanne tilskud helt eller delvist skal tilbagebetales. Tilbagebetalingsforpligtelsen er generelt gældende i 5 år, dog 10 år for EU-tilskud.

17. Pantsætninger og sikkerhedsstillelser

Prioritetsgæld på 242 mio. kr. er tinglyst med sikkerhed i ejendommen BUEN. Regnskabsmæssig værdi af ejendommen udgør 185 mio. kr.

Med sikkerhed i ejendommen Axelborg er tinglyst prioritetsgæld på 306 mio. kr. Regnskabsmæssig værdi af ejendommen udgør 444 mio. kr.

Til sikkerhed for lån afgivet af Finansieringsfonden af 1963, afdeling 84, på 81 mio. kr. er tinglyst pantebrev i ejendommene Agro Food Park 15. Til sikkerhed for realkreditlån i Realkredit Danmark på 81 mio. kr. er tinglyst pantebreve med sikkerhed i ejendommen Agro Food Park 12-15. Regnskabsmæssig værdi af ejendommene udgør 260 mio. kr. pr. 31. december 2017.

Til sikkerhed for Kolkærgård Conferencecenters lån i Finansieringsfonden af 1963 på 9 mio. kr. er tinglyst pantebrev med sikkerhed i ejendommen Agro Food Park 10. Regnskabsmæssig værdi af ejendommen udgør 39 mio. kr. pr. 31. december 2017.

Landbrug & Fødevarer F.m.b.A. har stillet bankgaranti på 3,8 mio. kr. overfor Landbrugsstyrelsen. Landbrug & Fødevarer F.m.b.A. har stillet selvskyldnerkaution for Danish Safety Wash på maksimalt 5,5 mio. kr. overfor Nordea Bank.

I forbindelse med indgået cash-pool aftale hæfter Landbrug & Fødevarer F.m.b.A. for eventuel bankgæld i tilknyttede virksomheder. Sådant bankgæld udgør 1,5 mio. kr. pr. 31. december 2017. For Danish Safety Wash gæld til kreditinstitutter er afgivet sikkerhedsstillelser i form af skadesløsbrev på 3 mio. kr. og ejerpantebrev på 3,5 mio. kr. Begge i matr.nr. 1558 Frøslev, der pr. 31. december 2017 har en bogført værdi på 5 mio. kr.

Der er stillet garanti på 10 mio. kr. vedrørende reetablering af lejet areal for kvægbrugets forsøgscenter in solidum med Mejeriforeningen, Kødbranchens Fællesråd og De Danske Kvægavlforeninger. Forpligtelsen er gældende indtil 31. oktober 2029.

Ledelsespåtegning

Formandskabet og direktionen har dags dato behandlet og godkendt årsrapporten for regnskabsåret 01.01.2017 – 31.12.2017 for Landbrug & Fødevarer F.m.b.A.

Årsrapporten aflægges i overensstemmelse med årsregnskabsloven.

Det er vores opfattelse, at koncernregnskabet og årsregnskabet giver et retvisende billede af koncernens og foreningens aktiver, passiver og finansielle

stilling pr. 31.12.2017 samt af resultatet af koncernens og foreningens aktiviteter og koncernens pengestrømme for regnskabsåret 01.01.2017 – 31.12.2017.

Ledelsesberetningen indeholder efter vores opfattelse en retvisende redegørelse for de forhold, beretningen omhandler.

Årsrapporten indstilles til Fællesbestyrelsens godkendelse.

København, den 08.05.2018

Direktion

Karen Angelo Hækkerup
adm. direktør

Anne Charlotte Lawaetz Arhning
viceadm. direktør

Flemming Gotthjælp Nør-Pedersen
direktør

Morten Høyer
direktør

Lars Daugaard
koncernøkonomidirektør

Formandskab

Martin Merrild
formand

Asger Krogsgaard
næstformand

Lars Jørn Hvidtfeldt Nielsen

Lone Andersen

Steen Nørgaard Madsen

Jørgen Hesselbjerg Mikkelsen

Formandskabet



Fra venstre: Asger Krogsgaard, Steen Nørgaard Madsen, Lone Andersen, Martin Merrild, Jørgen H. Mikkelsen, Lars Hvidtfeldt.

Direktionen



Fra venstre: Lars Daugaard, Karen Hækkerup, Flemming Nør-Pedersen, Anne Arnhung, Morten Høyer.

Den uafhængige revisors revisionspåtegning

Til Fællesbestyrelsen i Landbrug & Fødevarer F.m.b.A

Konklusion

Vi har revideret koncernregnskabet og årsregnskabet for Landbrug & Fødevarer F.m.b.A for regnskabsåret 01.01.2017 - 31.12.2017, der omfatter resultatopgørelse, balance, egenkapitalopgørelse og noter, herunder anvendt regnskabspraksis, for såvel koncernen som foreningen samt pengestrømsopgørelse for koncernen. Koncernregnskabet og årsregnskabet udarbejdes efter årsregnskabsloven.

Det er vores opfattelse, at koncernregnskabet og årsregnskabet giver et retvisende billede af koncernens og foreningens aktiver, passiver og finansielle stilling pr. 31.12.2017 samt af resultatet af koncernens og foreningens aktiviteter og koncernens pengestrømme for regnskabsåret 01.01.2017 - 31.12.2017 i overensstemmelse med årsregnskabsloven.

Grundlag for konklusion

Vi har udført vores revision i overensstemmelse med internationale standarder om revision og de yderligere krav, der er gældende i Danmark. Vores ansvar ifølge disse standarder og krav er nærmere beskrevet i revisionspåtegningens afsnit "Revisors ansvar for revisionen af koncernregnskabet og årsregnskabet." Vi er uafhængige af koncernen i overensstemmelse med internationale etiske regler for

revisorer (IESBA's Etiske regler) og de yderligere krav, der er gældende i Danmark, ligesom vi har opfyldt vores øvrige etiske forpligtelser i henhold til disse regler og krav. Det er vores opfattelse, at det opnåede revisionsbevis er tilstrækkeligt og egnet som grundlag for vores konklusion.

Ledelsens ansvar for koncernregnskabet og årsregnskabet

Ledelsen har ansvaret for udarbejdelsen af et koncernregnskab og et årsregnskab, der giver et retvisende billede i overensstemmelse med årsregnskabsloven. Ledelsen har endvidere ansvaret for den interne kontrol, som ledelsen anser for nødvendig for at udarbejde et koncernregnskab og et årsregnskab uden væsentlig fejlinformation, uanset om denne skyldes besvigelser eller fejl.

Ved udarbejdelsen af koncernregnskabet og årsregnskabet er ledelsen ansvarlig for at vurdere koncernens og foreningens evne til at fortsætte driften, at oplyse om forhold vedrørende fortsat drift, hvor dette er relevant, samt at udarbejde koncernregnskabet og årsregnskabet på grundlag af regnskabsprincippet om fortsat drift, medmindre ledelsen enten har til hensigt at likvidere foreningen, indstille driften eller ikke har andet realistisk alternativ end at gøre dette.

Revisors ansvar for revisionen af koncernregnskabet og årsregnskabet

Vores mål er at opnå høj grad af sikkerhed for, om koncernregnskabet og årsregnskabet som helhed er uden væsentlig fejlinformation, uanset om denne skyldes besvigelser eller fejl, og at afgive en revisionspåtegning med en konklusion. Høj grad af sikkerhed er et højt niveau af sikkerhed, men er ikke en garanti for, at en revision, der udføres i overensstemmelse med internationale standarder om revision og de yderligere krav, der er gældende i Danmark, altid vil afdække væsentlig fejlinformation, når sådan findes. Fejlinformation kan opstå som følge af besvigelser eller fejl og kan betragtes som væsentlige, hvis det med rimelighed kan forventes, at de enkeltvis eller samlet har indflydelse på de økonomiske beslutninger, som regnskabsbrugerne træffer på grundlag af koncernregnskabet og årsregnskabet.

Som led i en revision, der udføres i overensstemmelse med internationale standarder om revision og de yderligere krav, der er gældende i Danmark, foretager vi faglige vurderinger og opretholder professionel skepsis under revisionen. Herudover:

- Identificerer og vurderer vi risikoen for væsentlig fejlinformation i koncernregnskabet og årsregnskabet, uanset om denne skyldes besvigelser eller fejl, udformer og udfører revisionshandling som reaktion på disse risici samt opnår revisionsbevis, der er tilstrækkeligt og egnet til at danne grundlag for vores konklusion. Risikoen for ikke at opdage væsentlig fejlinformation forårsaget af besvigelser er højere end ved væsentlig fejlinformation forårsaget af fejl, idet besvigelser kan omfatte sammensværgelser, dokumentfalsk, bevidste udeladelser, vildledning eller tilsidesættelse af intern kontrol.
- Opnår vi forståelse af den interne kontrol med relevans for revisionen for at kunne udforme revisionshandling, der er passende efter omstændighederne, men ikke for at kunne udtrykke en konklusion om effektiviteten af koncernens og foreningens interne kontrol.
- Tager vi stilling til, om den regnskabspraksis, som er anvendt af ledelsen, er passende, samt om de regnskabsmæssige skøn og tilknyttede oplysninger, som ledelsen har udarbejdet, er rimelige.
- Konkluderer vi, om ledelsens udarbejdelse af koncernregnskabet og årsregnskabet på grundlag af regnskabsprincippet om fortsat drift er passende, samt om der på grundlag af det opnåede revisionsbevis er væsentlig usikkerhed forbundet med begivenheder eller forhold, der kan skabe betydelig tvivl om koncernens og foreningens evne til at fortsætte driften. Hvis vi konkluderer, at der er en væsentlig usikkerhed, skal vi i vores revisionspåtegning gøre opmærksom på oplysninger herom i koncernregnskabet og årsregnskabet eller, hvis sådanne oplysninger ikke er tilstrækkelige, modificere vores konklusion. Vores konklusioner er baseret på det revisionsbevis, der er opnået frem til datoen for vores revisionspåtegning. Fremtidige begivenheder eller forhold kan dog medføre, at koncernen og foreningen ikke længere kan fortsætte driften.
- Tager vi stilling til den samlede præsentation, struktur og indhold af koncernregnskabet og årsregnskabet, herunder noteoplysningerne, samt om koncernregnskabet og årsregnskabet afspejler de underliggende transaktioner og begivenheder på en sådan måde, at der gives et retvisende billede heraf.
- Opnår vi tilstrækkeligt og egnet revisionsbevis for de finansielle oplysninger for virksomhederne eller forretningsaktiviteterne i koncernen til brug for at udtrykke en konklusion om koncernregnskabet. Vi er ansvarlige for at lede, føre tilsyn med og udføre koncernrevisionen. Vi er eneansvarlige for vores revisionskonklusion.

Vi kommunikerer med den øverste ledelse om bl.a. det planlagte omfang og den tidsmæssige placering af revisionen samt betydelige revisionsmæssige observationer, herunder eventuelle betydelige mangler i intern kontrol, som vi identificerer under revisionen.

Udtalelse om ledelsesberetningen

Ledelsen er ansvarlig for ledelsesberetningen.

Vores konklusion om koncernregnskabet og årsregnskabet omfatter ikke ledelsesberetningen, og vi udtrykker ingen form for konklusion med sikkerhed om ledelsesberetningen.

I tilknytning til vores revision af koncernregnskabet og årsregnskabet er det vores ansvar at læse ledelsesberetningen og i den forbindelse overveje, om ledelsesberetningen er væsentligt inkonsistent med koncernregnskabet eller årsregnskabet eller vores viden opnået ved revisionen eller på anden måde synes at indeholde væsentlig fejlinformation.

Vores ansvar er derudover at overveje, om ledelsesberetningen indeholder krævede oplysninger i henhold til årsregnskabsloven.

Baseret på det udførte arbejde er det vores opfattelse, at ledelsesberetningen er i overensstemmelse med koncernregnskabet og årsregnskabet og er udarbejdet i overensstemmelse med årsregnskabslovens krav. Vi har ikke fundet væsentlig fejlinformation i ledelsesberetningen.

København, den 08.05.2018

Deloitte

Statsautoriseret Revisionspartnerselskab
CVR-nr. 33 96 35 56

Jakob Boutrup Ditlevsen
statsautoriseret revisor
MNE-nr.: mne27725

Mogens Michael Henriksen
statsautoriseret revisor
MNE-nr.: mne23309

Oplysninger om foreningen

Landbrug & Fødevarer F.m.b.A.

Axeltorv 3
1609 København V

CVR-nr.:25529529
Hjemsted: København
Regnskabsår:
1. januar 2017 - 31. december 2017

Telefon: + 45 3339 4000
Hjemmeside: www.lf.dk
E-mail: info@lf.dk

Formandskab

Martin Merrild, formand
Asger Krogsgaard, næstformand
Lars Hvidtfeldt
Lone Andersen
Steen Nørgaard Madsen
Jørgen H. Mikkelsen

Direktion

Karen Hækkerup, adm. direktør
Anne Lawaetz Arhning, viceadm. direktør
Flemming Nør-Pedersen, direktør
Morten Høyer, direktør
Lars Daugaard, koncernøkonomidirektør

Revisor

Deloitte
Statsautoriseret Revisionspartnerselskab
Weidekampsgade 6
2300 København



Landbrug & Fødevarer

Axelborg, Axeltorv 3
1609 København V

T +45 3339 4000
F +45 3339 4141

E info@lf.dk
W www.lf.dk