

Landbrug & Fødevarer

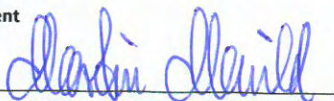
Årsrapport 2016

Landbrug & Fødevarer F.m.b.A.
Axeltorv 3
1609 København V
CVR-nr.: 25529529

Regnskabsår
1. januar 2016 – 31. december 2016

Godkendt på møde i Landbrug & Fødevarers Fællesbestyrelse, den 30.05.2017

Dirigent



Martin Merrild

Landbrug & Fødevarer



Indhold

Leder	4
Landbrug & Fødevarer – et overblik	6
Året der gik	10

Ledelsesberetning

Hovedaktiviteter	18
Vores organisation	38
Samfundsansvar	42
Udvikling i aktiviteter og økonomiske forhold	44

Årsregnskab

Anvendt regnskabspraksis	48
Koncernens regnskab	55
Moderforeningens regnskab	67
Ledelsespåtegning	76
Den uafhængige revisors revisionspåtegning	78

Oplysninger om foreningen

Landbrug & Fødevarer F.m.b.A.
Axtørsvej 3
1609 København V

CVR-nr.: 25529529

Hjemsted: København

Regnskabsår:

1. januar 2016 – 31. december 2016

Telefon: +45 3339 4000

Hjemmeside: www.lf.dk

E-mail: info@lf.dk

Formandskab

Martin Mørrild, formand

Asger Krogsgaard, næstformand

Lars Hvittfeldt

Lone Andersen

Steen Mergaard Madsen

Jørgen H. Mikkelsen

Direktion

Karen Haakkenup, adm. direktør

Anne Lavastev Arnhøj, viceadm. direktør

Flemming Nør-Pedersen, direktør

Morten Hoyer, direktør

Lars Daugaard, koncernøkonomidirektør

Revisor

Deloitte

Statsautoriseret Revisionspartnerselskab

Weidekampsgade 6

2300 København

Leder

At Danmark er hjemsted for en af verdens stærkeste fødevarerklunger skyldes det unikke samspil gennem hele kæden fra jord til bord. Som erhvervsorganisation for landbruget, fødevarer- og agroindustrien understøtter Landbrug & Fødevarer dette samspil, og arbejder for at sikre erhvervet de bedst mulige rammevilkår og vækstmuligheder.

2016 var et turbulent år i den danske fødevarerklunge. På trods af tendensen til overforsyning på verdensmarkedet lykkedes det at sætte rekord for den danske fødevarereksport. Den vanskelige markedsituation med meget lave priser satte landmandens indkomst under voldsomt pres. Situationen skabte et øget behov for nye markedsmuligheder for danske fødevarervirksomheder. Og det var derfor et vigtigt resultat, at det lykkedes at få åbnet nye markeder for danske produkter i både Asien og Sydamerika, ved hjælp af en langvarig indsats fra Landbrug & Fødevarer.

Fødevarer- og landbrugspakken fik en hård medfart i årets første måneder, hvilket betød at miljøregulering af landbruget er blevet et emne, som splitter politikere og meningsdannere. Den situation tager vi meget alvorligt i Landbrug & Fødevarer, og arbejder derfor hårdt på at vise danskerne, at intensiv bæredygtig produktion går hånd i hånd med natur og miljø. Kun ved at bevare tilliden og respekten for vores erhverv, kan vi skabe bedre vilkår for hele fødevarerklungen.

På trods af denne udfordring opnåede Landbrug & Fødevarer nogle vigtige politiske resultater, som fremover betyder lavere omkostninger for vores medlemmer. Danske landmænd må nu gode optimalt, de obligatoriske randzoner og ekstra 60.000 ha efterafgrøder er blevet

afskaffet, og PSO-afgiften bliver udfaset til gavn for vores fødevarervirksomheder.

Skal vi opnå resultater som disse, er det vigtigt, at vi i Landbrug & Fødevarer taler med alle, der har mulighed for at påvirke vores agenda i den rigtige retning. Vi prøver altid den konstruktive vej og finder opbakning til og accept af vores synspunkter ved at bruge den brede og dybe faglighed, som vi rummer i organisationen.

Hvad enten det handler om pesticider, markedsåbninger, EU-lovgivning, eller andre helt afgørende emner, så er Landbrug & Fødevarer stærkt bemandet og henter resultater hjem. Vi har en tæt dialog med myndighederne og andre organisationer, og der bliver lyttet til os, fordi vi er en ordentlig, troværdig og respektet samarbejdspartner, som leverer saglige og gennemarbejdede analyser og argumenter.

Sådan har vi altid arbejdet i Landbrug & Fødevarer, og det vil vi blive ved med i fremtiden.

Martin Merrild

Formand i Landbrug & Fødevarer

Karen Hækkerup

Adm. direktør i Landbrug & Fødevarer



Landbrug & Fødevarer – et overblik

Den danske fødevarereklynge står for omkring en fjerdedel af den samlede danske vareeksport – en eksport der har en værdi på 157 mia. kr., og beskæftiger 190.000 personer, hvoraf en væsentlig del af disse arbejdspladser ligger i yderområderne.

● Lidt historie

Landbrug & Fødevarer blev dannet 3. juni 2009 ved en sammenlægning af Landbrugsraadet, Danske Slagterier, Dansk Svineproduktion, Dansk Landbrug med Landbrugsmedierne og Dansk Landbrugsrådgivning, samt væsentlige dele af Mejeriforeningens aktiviteter.

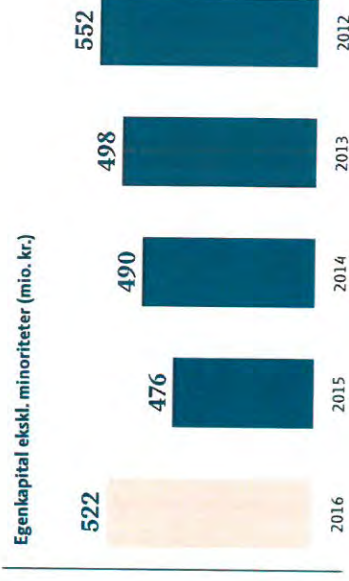
- Vores opgave er at skabe værdi for vores medlemmer gennem **politisk interessevaretagelse**, samt at sikre fødevarerehvervet en stærk placering i det danske samfund og på det globale marked.
- Dertil kommer **rådgivning og service** af landmænd og virksomheder, **eksportfremme og forskning & udvikling** til gavn for en bæredygtig intensiv fødevarerproduktion.
- Vores vision er en fødevarereklynge der med **innovation, bedre ressourceudnyttelse og godt landmandskab** kan øge produktionen, uden at det sker på bekostning af natur, omgivelser og vores naboer i det danske landskab. Vi kalder det **Vækst i balance**.

- Ved hjælp af princippet om **økonomi i balance** søger vi at styrke vores forretning og levere **konkurrencedygtige finansielle resultater** således at vi kan skabe værdi for vores medlemmer og interessenter.

Årets resultat 47 mio. kroner

2015	2014	2013	2012
16 mio.	(7 mio.)	(54 mio.)	(14 mio.)

“Egenkapitalen øges med årets tilfredsstillende resultat og der er fortsat økonomi i balance.”



Solidsitetsgrad (%)

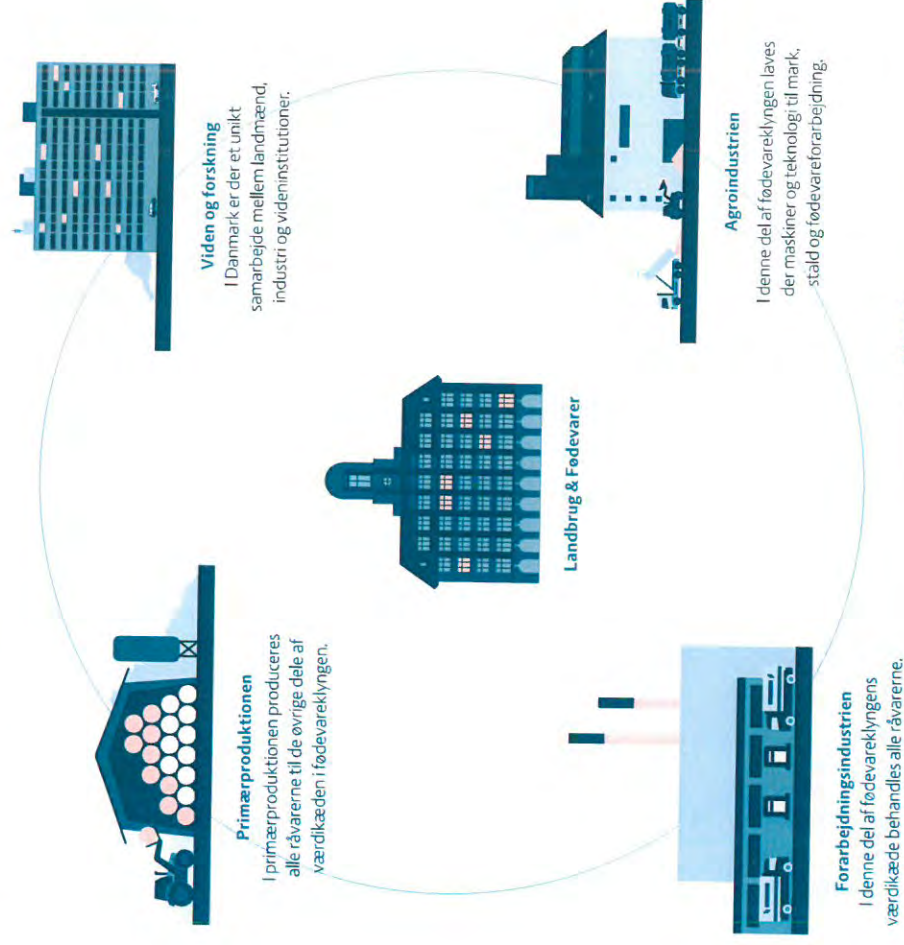


Danmark har en stærk fødevareklynge fordi alle dele af værdikæden arbejder tæt sammen.

Som erhvervsorganisation for landmænd, fødevarevirksomheder og agroindustrien understøtter Landbrug & Fødevarer samarbejdet i hele klyngen.

Med SEGES som brobygger mellem forskningen, vidensinstitutioner og det praktiske landbrug sluttet hele kæden sammen.

Landbrug & Fødevarer binder hele fødevareklyngen sammen



Eksport

Fødevareklyngen er et af de erhverv, der leverer det største bidrag til Danmarks handelsoverskud. Fødevareklyngen **eksporterer til mere end 200 lande/stater/territorier.**

Året der gik



1 April

Fællesspisning

250 unge og ældre krydsede i april knive, gaffler og samtaler til ludendørs fællesspisning, arrangeret af Landbrug & Fødevarer, for beboere på Egmont Kollegiet og plejehjemmet Slottet på Nørrebro. Formålet var at give alle en hyggelig aften samt at skabe opmærksomhed om måltidet som en social begivenhed, der styrker fællesskaber og bryder ensomheden.

Arrangementet blev holdt i regi af Folkebevægelsen mod Ensomhed, hvor Landbrug & Fødevarer er gået sammen med mere end 60 organisationer, foreninger, skoler, kommuner og virksomheder for at fremme fællesskaber gennem måltider.



1 Maj

Naturpakken

Da regeringens længe ventede naturpakke faldt på plads i maj var der hos Landbrug & Fødevarer glæde over, at aftalen har fokus på, at der skal ske en målrettet indsats for naturen. Kun på den måde kan sikre en indsats der hvor effekten er størst, og hvor der kan opnås de bedste resultater for pengene.

Naturpakken understøtter samtidig den vilje, der er hos rigtig mange landmænd, til at gøre en indsats for natur og biodiversitet. I en undersøgelse foretaget af Landbrug & Fødevarer blandt 2128 landmænd siger 61 pct. at de allerede har lavet initiativer, der beskytter naturen eller vandmiljøet.



1 Maj

Landbrug & Fødevarer på vellykket Naturmøde

Landbrug & Fødevarer var meget synlige på verdens første Naturmøde, der blev afholdt i Hirtshals. Under temaet "Natur – helligdom eller ressource" var der lagt op til tre dage med debatter, samtaler og oplæg om den danske natur.

Landbrug & Fødevarers stand havde en central placering, og mange af de i alt 4.500 besøgende på Naturmødet lagde vejen forbi for at se på bier, smage honning og spegepølse, eller få en snak om landbruget.



1 Juni

Svinesektorens vækstpanel

Med udgangspunkt i den danske svinesektors historiske krise, hvor producenterne i gennemsnit har tabt 35.50 kr. pr. slagtesvin siden år 2000, præsenterede Svinesektorens Vækstpanel i juni en rapport med 6 anbefalinger, der skal bidrage til at bremse faldet i produktionen af danske slagtesvin.

Anbefalingerne ventes at kunne skabe 5.000 nye arbejdspladser i Danmark og øge eksportindtægterne med over 5 mia. kr.



6 Juni

Politikere i pels på Folkemødet

På Folkemødet gik Landbrug & Fødevarers adm. direktør Karen Hækkerup, sammen med en række folketingspolitikere catwalk i Landbrug & Fødevarers telt ved et fejende flot pelsshow fra Kopenhagen Fur.

Ud over pelsmodeshow, kunne man i Landbrug & Fødevarers telt fredag eftermiddag høre fem top-CEOs: Niels B. Christiansen fra Danfoss, Jais Valeur fra Danish Crown, Peder Holk Nielsen fra Novozymes, Mads Nipper fra Grundfos og Kristian Hundebøll fra DLG, give deres bud på hvordan Danmark kvalificerer sig i kampen om tiltrækning af talenter.



6 September

Food Festival

Landbrug & Fødevarer var på plads med gastronomiske oplevelser og ny viden om danske fødevarer da Nordens største madfestival, Food Festival, i september slog dørene op for over 27.000 gæster. På årets festival var det særligt æg samt kalve- og grisekød som de madinteresserede gæster kunne høre om på vores stande.



6 Oktober

Agroindustriens Vækstpanel

Rapporten fra Agroindustriens vækstpanel, der havde til formål at øge synligheden og forbedre rammevilkårene for den danske agroindustri, blev i oktober overdraget til daværende erhvervs- og vækstminister Troels Lund Poulsen.

Vækstpanelet var nedsat af Landbrug & Fødevarer med deltagelse af branche- og arbejdsgiverforeningen Arbejdsgiverne, Danmarks Tekniske Universitet og brancheforeningen Dansk Agroindustri, og panelets arbejde mundede ud i en rapport med 11 anbefalinger, der skal medvirke til at sikre en fremtidig styrkeposition for agroindustrien.



6 December

Nyt Fødevarerpartnerskab

Med Fødevarerfortællingen fik den danske fødevarereklame i december en fælles platform og en samlet markedsføringsstemme i udlandet. Initiativet, der skal skabe nye arbejdspladser og en øget eksport, blev præsenteret på Axelborg, hvor bl.a. miljø- og fødevarerminister Esben Lunde Larsen (V) og erhvervsminister Brian Mikkelsen (K) gav det pæne ord med på vejen.

Partnerskabets første opgave bliver at etablere et sekretariat med fire til seks medarbejdere, som får til huse på Axelborg.

Ud over Landbrug & Fødevarer har Arla, Danish Crown, DLG, Carlsberg, NNF, DI, Miljø- og Fødevarerministeriet, Erhvervsministeriet og Udenrigsministeriet pladser i bestyrelsen.

Et nyt kapitel

6 års massivt fokus på omdømme og strategien "Vækst i balance" har placeret Landbrug & Fødevarer et helt nyt sted som interessevaretager.

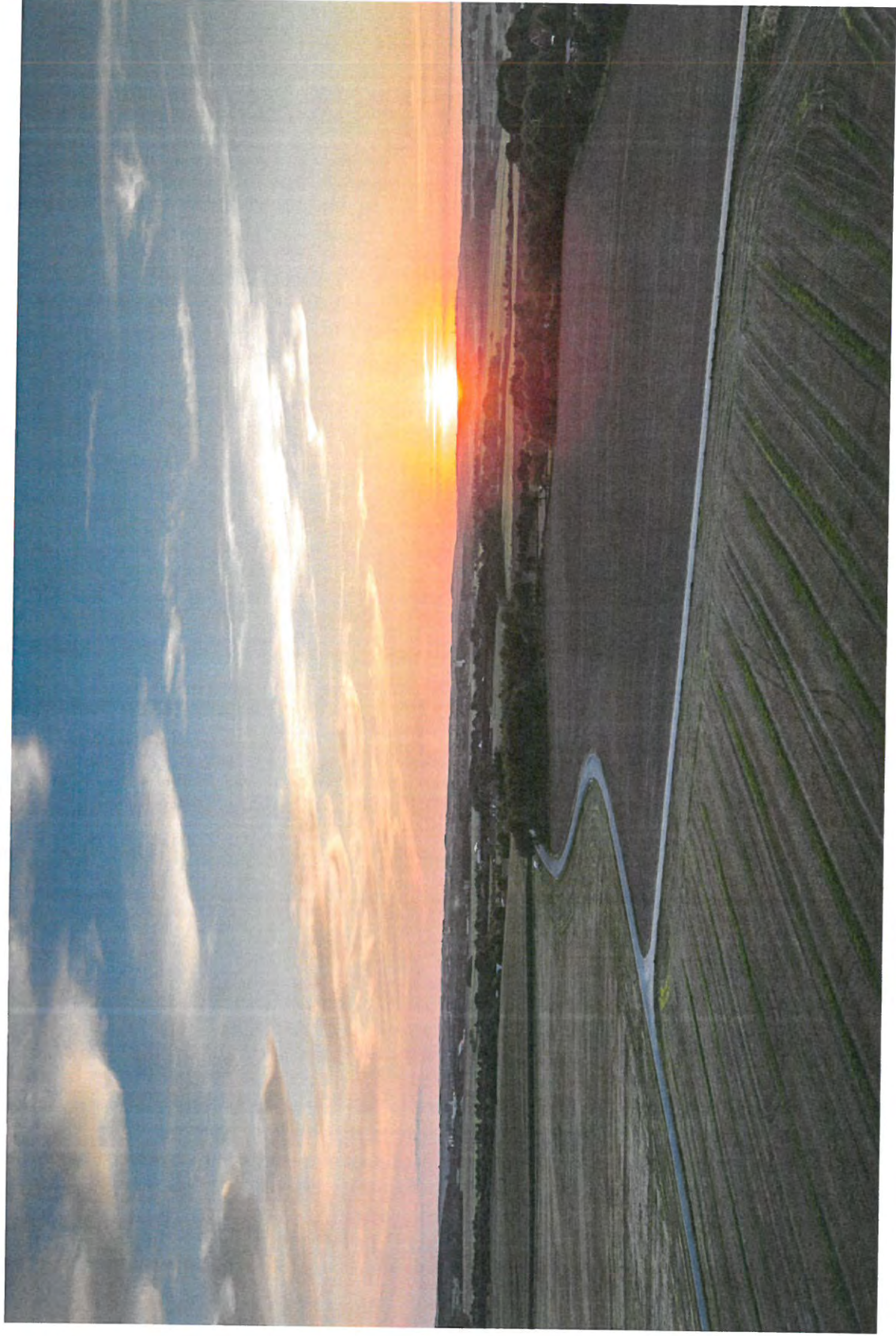
Kendskabet til organisationen er steget. Der er vundet en række politiske slag. Og en investering på 90 mio. kr. i en målrettet omdømmekampagne har sikret organisationen mere indflydelse og talemagt.

I 2016 valgte Landbrug & Fødevarer at skrive et nyt kapitel til omdømmeprojektet, ved at tilføre et nyt payoff til kampagnen og husets strategiske kommunikation. Dette blev til "Noget at leve af. Noget at leve for".

"Noget at leve af. Noget at leve for" er ikke blot et nyt omdrejningspunkt for Landbrug & Fødevarers samtale med omverdenen. Det er strategien "Vækst i balance" oversat til følelsesmæssig kommunikation.

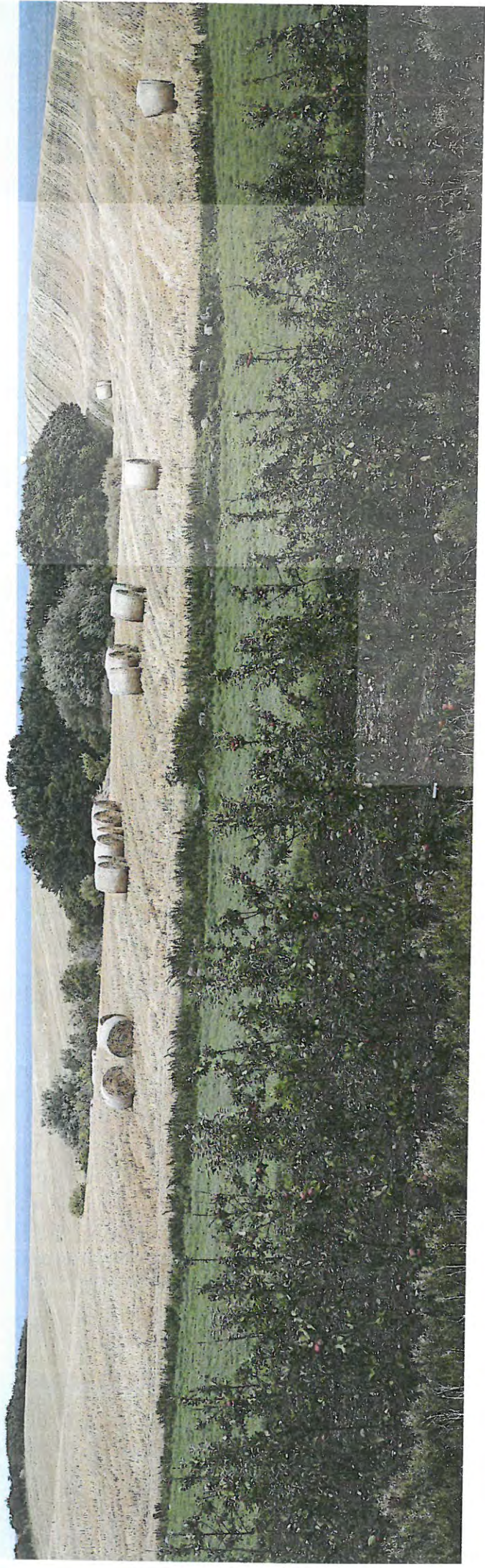
I de kommende år vil kræfterne blive koncentreret om at skabe et tættere samspil mellem omdømmekommunikation og en synliggørelse af de politiske kampe i erhvervet, uden at miste den opbyggede goodwill i forhold til omverdenen.

Landbrug & Fødevarer skal være visionær og aktiv i samtalsdebatten ud fra andre interesser end sine egne. Og måske vigtigst af alt turde gå forrest i både ord og handlinger, når der skal findes en vej frem.



ARSRAPPORT 2016

Ledelsesberetning



Hovedaktiviteter

Indsatser 2016 – og udsigten i 2017

Politisk interessevaretagelse

Fødevarerhvervets konkurrenceevne afgøres i høj grad af de generelle rammevilkår. Kun forbedrede rammevilkår for både primærproduktion og virksomheder kan sikre, at fødevarerhvervet får en tilstrækkelig indtjening og dermed fortsat kan bidrage til at skabe indtjening, vækst og arbejdspladser i Danmark i en tid, hvor konkurrencen fra udlandet bliver stadig hårdere.

I Landbrug & Fødevarer er vores politiske arbejde derfor koncentreret om at skabe grundlaget for en stærk konkurrenceevne i landbruget og fødevarerhvervet. Det gør vi gennem konkret politisk arbejde, samt gennem en indsats for en bred folkelig accept og anerkendelse af fødevarerkligningsbidrag til værdiskabelsen i det danske samfund.

Forbedrede rammebetingelser for mærbruget
Som et direkte resultat af Landbrug & Fødevarers politiske arbejde blev mærbrugets rammebetingelser markant forbedret i 2016. Lang tids kamp for at få fjernet kravet om undergødsning førte til, at det igen blev muligt at gødske til økonomisk optimum, og til trods for generelt ringe høstbetingelser og beherskede udbytter, steg kornets proteinindhold i 2016. Den udvikling forventes at fortsætte i 2017, hvor effekten af de mere optimale gødningsmængder slår helt igennem.

Til gavn for både indtjeningen og ejendomsretten blev 2016 ligeledes året, hvor kravet om 1 alt 25.000 ha dyrkningsfri randzoner blev fjernet.

Dansk fødevarerproduktion er en af de mest miljøeffektive i verden. Derfor er det væsentligt, at denne produktion bevares og videreudvikles i Danmark.

Fortsat miljøeffektiv produktion i Danmark
Den danske fødevarerproduktion er en af de mest miljøeffektive i verden. Derfor er det væsentligt, at denne produktion bevares og videreudvikles i Danmark.

Takket være Landbrug & Fødevarers meget aktive indsats – både på EU-niveau og på nationalt plan – lykkedes det i 2016 at forhindre de skrappe metankrav, der blev lagt op til i EU's luftpakke, samt at få harmoniseret de danske ammoniakreduktionskrav frem mod 2030 med de øvrige EU-landes. Disse tilpasninger forventes at medføre langt bedre rammer for vækst i dansk landbrug sammenlignet med Kommissionens oprindelige forslag.

Etablering af Dansk Landbrugskapital og udvidet etableringslån

Generationskifte og finansiering er fortsat en udfordring for mange landmænd. Det er derfor meget positivt, at Landbrug & Fødevarers indsats for at etablere Dansk Landbrugskapital bar frugt i 2016. På Landbrug & Fødevarers delegerede møde kunne den daværende erhvervs- og vækstminister, Troels Lund Poulsen, præsenterer lánefonden, der med midler fra staten og fire pensionskasser stiller 1 mia. kr. til rådighed til investeringslån til effektive landbrug, som er belastede af høj gæld.

1 mia. kroner stiller Dansk Landbrugskapital til rådighed til investeringslån til effektive landbrug, som er belastede af høj gæld.

Modernisering af stalde i 2016
På opfordring fra Landbrug & Fødevarer åbnede det danske landdistriktprogram i 2015 for den første tilskudsordning til modernisering af kvægstalde. Som opfølgning på en problematisk prioriteringsmodel i 2015 støttede Landbrug & Fødevarer op om en udvidelse af puljen, som resulterede i, at daværende miljø- og

fødevarerminister, Eva Kjer Hansen, i 2016 fremykkede midler, så der kunne sættes gang i byggeprojekter på op til 424 mælke- og slagtekalveproduktioner over hele landet.

I 2016 åbnede for første gang en tilskudsordning til modernisering af slagtevinestalde. På grund af stor efterspørgsel opfordrede Landbrug & Fødevarer til at ministeriet fremykkede midler fra 2017-2020, hvilket betød at der kunne gives tilskud svarende til en investering i dansk slagtesvineproduktion for 1,7 mia. kr., når landmændenes egenfinansiering tælles med.

Et velfungerende forskningsbaseret myndighedsberedskab

Det er afgørende for konkurrenceevnen i fødevarerhvervet, at der findes et velfungerende forskningsbaseret myndighedsberedskab. Systemet omkring rådgivningen skal være fleksibelt, omkostningseffektivt, transparent og af højeste kvalitet. Landbrug & Fødevarer har derfor i 2016, gennem møder med relevante ministre og embedsmænd, arbejdet intensivt for en ny model og følger nu implementeringen meget tæt.

Landbrug & Fødevarers 2025-plan "Vejen ud af vækstkrisen"

Som en optakt til regeringens 2025-plan, præsenterede Landbrug & Fødevarer i 2016 et samlet oplæg: "Vejen ud af vækstkrisen", der med 35 konkrete forslag kan bringe gang i væksten i Danmark frem mod 2025. Landbrug & Fødevarers oplæg indeholdt blandt andet en række forslag, der skal øge arbejdsstyrken, åbne nye investeringsveje til gavn for små og mellemstore virksomheder - og initiativer, som skal sikre et bedre match mellem uddannelse og arbejdsmarkedet. Den samlede gevinst af forslagene i planen er opgjort til, hvad der svarer til øget BNP for ca. 70 mia. kr. og 105.000 fuldtidsstillinger.



Mere liv uden for de store byer

På trods af en række politiske tiltag er den regionale balance i Danmark udfordret. Hvis denne udfordring skal løses, er det nødvendigt, at man er bevidst om at udviklingen uden for de store danske byer ikke alene afhænger af, om fødevarerkløngen og andre erhverv giver danskerne noget at leve af. Den afhænger også af, at der uden for de store byer er noget at leve for!

Med oplægget "Mere liv uden for de store byer" fremsatte Landbrug & Fødevarer 33 forslag til politikkerne, som hver for sig og samlet vil bidrage til en bedre balance.

Vi ønsker at sikre, at det også fremover, og i stadig højere grad, er attraktivt at bo, leve, arbejde og etablere sig uden for de større byer. Ligesom vi mener, at de mennesker og virksomheder, der bor i de dele af Danmark, hvor der er lidt længere til naboen, skal anerkendes som den kæmpe ressource, de er. De bidrager til væksten i Danmark og til, at der fortsat er liv på landet - også udenfor ferietæsonen.

“Der er behov for, at der sker et skifte i, hvordan vi taler om mulighederne uden for de store byer”

– Citat fra "Mere liv uden for de store byer"



Fødevarerregion er helhedsbranchens lyttårn, hvor videnudveksling, netværk og læring af branchens indlydende i centrum.

Rådgivning og service

Rådgivning og service af vores medlemmer er en hovedprioritet for Landbrug & Fødevarer, og vi lægger vægt på at møde vores medlemmers behov i alle sammenhænge.

Det gælder rådgivning inden for fødevareresikkerhed, sygdomsforebyggelse og -bekæmpelse samt veterinære forhold. Såvel som det gælder rådgivning i form af markeds- og forbrugerundersøgelser, der kan guide vores medlemmer i forhold til de fødevareretrends, som har indflydelse på, hvilke produkter kunderne lægger i indkøbskurven.

Fødevareretrends og markedsudsigter

Landbrug & Fødevarer indsamler en lang række data, laver befolkningsundersøgelser og gennemfører analyser om forbrug af fødevarer således, at vi altid har de seneste trends med, når vi rådgiver om afsætning af fødevarerne.

I 2016 har Landbrug & Fødevarer især fokuseret på at skabe udsyn og skue fremad, således at erhvervet kan udvikle sig i den retning forbrugernes præference går. Dette resulterede bl.a. i at vi i december kunne fremlægge en markedsanalyse med fokus på de otte vigtigste forbruger- og fødevareretrends for 2017.

Medlemsundersøgelse

Landbrug & Fødevarer har sekretariatsbetjeningen af en række foreninger samtidig med at vi yder praktisk og politisk støtte til arbejdet i de lokale landbo- og familielandbrugforeninger.

I slutningen af 2015 gennemførte Landbrug & Fødevarer en undersøgelse blandt mere end

23.000 medlemmer af de lokale foreninger, som gav en række anbefalinger til, hvordan medlemsarbejdet og medlemskommunikationen kan styrkes.

Disse anbefalinger betød at der i 2016 blev implementeret en række initiativer. Der blev skruet op for den direkte medlemskommunikation med direkte nyhedsmails til medlemmerne af de lokale foreninger. Der blev sat yderligere fokus på formand Martin Merrilds Facebook side som kommunikationskanal til medlemmerne. Og der blev ligeledes sat fokus på målrettede aktiviteter for særlige grupper af medlemmer i form af møder og andre arrangementer.

Kunden i Centrum 2020

Fra 2012 til 2014 kørte Landbrug & Fødevarer projektet og processen "Kunden i Centrum", der handlede om at skabe en styrket kundekultur i forhold til medlemmerne, sætte fokus på hvordan Landbrug & Fødevarer skaber værdi for medlemmerne, samt at give medarbejderne konkrete værktøjer, de kan bruge i dagligdagen.

I sommeren 2016 påbegyndte vi en opfølgning og videreførelse af projektet, der har fået titlen KiC2020. Medlemsstrategien er en integreret del af dette projekt, og fokus er på at øge medlemstilfredshed og mersalg af konkrete ydelser.

Derudover er hvervning af nye og fastholdelse af eksisterende medlemmer i fokus.

Medlemmerne og kunderne har været inddraget i processen. Mindre grupper af medarbejdere har besøgt virksomhederne for at interviewe dem om deres forretning og oplevelse af Landbrug & Fødevarer. Det har givet nogle spændende input, som vi i 2017 arbejder videre med, ligesom de medarbejdere, der har deltaget, har fået en større forståelse for, hvem vores kunder er, og hvordan Landbrug & Fødevarer skaber værdi for dem.

Faglige netværk og temadage

Som samlende organisation for hele fødevarerklyngen driver Landbrug & Fødevarer en lang

række faglige og politiske netværk. Her får vores medlemmer ny viden og mulighed for at udveksle erfaringer og netværke. I 2016 etablerede Landbrug & Fødevarer Forum for Bæredygtighed og lancerede Panel for digital vækst, der iværksættes i 2017.

For at servicere vores medlemmer bedst muligt arrangerer Landbrug & Fødevarer hvert år en række temadage, hvor medlemmer kan høre om det sidste nye inden for et givent emne. Et af de store årlige events er Fødevarer dagen, hvor Landbrug & Fødevarer i 2016 inviterede en stor del af fødevarerbranchen til en dag med spændende indlæg om hvordan vi kan få danskerne til at bruge flere penge på mad, samt fire faglige spor med emnerne: Frugt & Grønt, Kød, Møjeri & Æg og Foodservice.

1 Konference "Nye kræfter i dansk landbrug – hvordan"

Tilgangen af unge til landbruget er udfordret. På sigt kan det betyde at erhvervet taber konkurrenceevne på grund af mangel på kompetencer og nytænkning.

I efteråret 2015 inviterede Landbrug & Fødevarer repræsentanter fra finanssektoren, landbruget, rådgivere og uddannelsessektoren til et samarbejde om udvikling af nye etableringsmuligheder for unge landmænd.

Resultatet af disse overvejelser blev i 2016 præsenteret, sammen med repræsentanter fra partnerskabet og elever fra landbrugsskolerne, på konferencen, "Nye kræfter i dansk landbrug – hvordan". Konferencen blev startskuddet på en proces med møder og arrangementer lokalt og regionalt, hvor målet er at få de unge landmænd etableret på langsigtede bæredygtige vilkår.



➤ Det nye SEGES

I januar 2016 igangsatte Landbrug & Fødevarer en analyse af, hvordan man via SEGES kunne fremtidssikre et nyt innovationssystem i landbruget, så erhvervet er bedst muligt rustet til at løse vigtige udfordringer, både nu og fremtiden.

Denne analyse resulterede i, at Primærbestyrelsen i september vedtog en ny model for organisationen af SEGES, som sikrer en stærk og værdiskabende organisation, der fortsat har en helt central og vigtig rolle i udviklingen af landbruget.

Ambitionen med denne model er at rykke SEGES tættere på landmænd, rådgivere og virksomheder og dermed sikre en bedre sammenhæng i klyngen. Samtidig med, at det unikke innovationssystem i landbruget også i fremtiden får et stærkere fagmiljø med innovation, udvikling og effekt som kernekompetencerne.

Bestyrelsen omfattede fire hovedændringer i SEGES:

- Forretningsområderne i SEGES samles i én enhed opdelt i to hovedområder
- SEGES og Landbrug & Fødevarer ledes administrativt som en samlet organisation
- Sektorbestyrelsernes opgave og sammensætning ændres
- Der lægges et fundament for nye samarbejdsformer med DLBR-virksomhederne

Det nye SEGES får Anne Lawaetz Arnhøj som administrerende direktør, og Lars Daugaard som CFO med ansvar for Koncernøkonomi og Service.

Den nye organisering vil fremover bestå af to hovedområder med en række større, stærke og mere specialiserede faglige afdelinger: Innovation og Business.

Hovedområdet Innovation får, med Ejnar Schultz som direktør, som vigtigste mål at skabe innovation og produktion af viden til gavn for erhvervets konkurrenceevne. Hovedkunderne er her de forskellige sektorer, som prioriterer innovationsaktiviteterne for fremtidens produkter.

Hovedområdet Business skal, med Ivar Ravn som direktør, fremadrettet have fokus på salg af produkter, rådgivning og resultatkontrakter om levering af ydelser, herunder også serviceydelser. Business skal således fokusere på at videreudvikle SEGES kommercielle aktiviteter og skabe merværdi for kunderne.

Med den nye organisering er rammerne skabt for, at SEGES, også fremover, kan være en afgørende faktor, når det gælder om at skabe værdi for erhvervet i en globaliseret verden med både muligheder og udfordringer.

Eksportfremme

2016 var et år præget af høj international aktivitet i Landbrug & Fødevarer. En vanskelig markedsituation med meget lave priser og hård konkurrence for fødevarerklængens hovedprodukter svinekød og mejeriprodukter, forøgede behovet for at skabe nye markedsmuligheder, som kunne stabilisere og forbedre afregningspriserne.

Handelspolitik

Landbrug & Fødevarer havde som som følge af den vanskelige markedsituation et stort fokus på at etablere nye handelsaftaler i 2016. Et arbejde der desværre blev kompliceret pga. tendensen til øget protektionisme, der medførte en dalende interesse ret forpligtende handelssamarbejde. Højt på Landbrug & Fødevarers dagsorden stod den omfattede handels- og investeringsaftale mellem EU og USA (TTIP), som i løbet af 2016 blev genstand for stor debat på begge sider af Atlanten.

Højt på Landbrug & Fødevarers dagsorden stod også en kommende handelsaftale mellem Japan og EU, da denne vil få stor betydning for fødevarerklængingen. I 2016 opnåede man store fremskridt i forhandlingerne, som forhåbentlig vil sikre den danske fødevarersektor en fortsat stærk position på det vigtige asiatiske marked. Den endelige aftale ventes indgået i første halvdel af 2017. Landbrug & Fødevarer støtter samtidig EU's aktive handelspolitiske indsats, og har understøttet den handelsaftale der i 2016 blev indgået med Vietnam, samt de forhandlinger der er indledt med bl.a. Mexico, Indonesien og Philippinerne.

Nye markeder

I Landbrug & Fødevarer arbejder vi kontinuerligt på at skabe nye markedsmuligheder, samt at genskabe markedsaadgang efter midlertidige eller længere markedslukninger. Og det er vores klare

mal at åbne så mange døre som muligt for de danske landbrugs- og fødevarerprodukter. Indsatsen for nye markedsåbninger sker i et tæt offentlig-privat samarbejde i særdeleshed med Fødevarerstyrelsen. Det kræver ofte en langvarig og målrettet indsats at få skabt kontakt, etableret tillid, sikret forståelse for de danske produktions- og kontrolforhold, og i sidste ende at få de officielle protokoller og certifikater på plads.

Der har i årevis været arbejdet intenst for at skabe yderligere markedsadgang til Kina. Der er en meget positiv dialog, og der er opnået fremskridt, men desværre mangler det endelige gennembrud, som nu forventes i 2017.

Parallelt med den store indsats i Kina arbejdes med andre markeder, og det lykkedes i 2016 at få skabt adgang for svinekød til Colombia. Derudover blev der opnået gennembrud og øget markedsadgang i bl.a. Indonesien og Indien.

I 2016 var adgangen til det russiske marked hæmmet på grund af en forlængelse af handelsembargoen til udgangen af 2017. Dette har stoppet for eksporten af de fleste fødevarer, men maskiner, udstyr og rådgivning til fødevareraktoren kan fortsat eksporteres. For at handelen med fødevarer kan genetableres så snart det bliver muligt, er målet fortsat at fastholde de kommercielle og veterinære kontakter til det russiske marked.



Det er meget positivt, at ministre og medlemmer af Kongehuset stiller sig til rådighed for eksportvirksomhedsaktører. Det styrker muligheden for at få de rette personer i tale og forbedrer virksomhedens eksportingsplatform.

Landbrug & Fødevarer har de seneste år arbejdet for at få genåbnet en række af de betydningsfulde markeder i Asien og Mellemøsten/Nordafrika (MENA) regionen, der lukkede for vores eksport af okse- og kalvekød efter de relativt få udbrud af kogalskab (BSE) tilbage omkring år 2000-skiftet. Det var derfor et vigtigt resultat, da det i foråret 2016 lykkedes det at få adgang til det japanske marked.

Delegationsbesøg

Udover fremstød og udstillinger modtager Landbrug & Fødevarer hvert år et stort antal delelegationer fra en række eksisterende og potentielle markeder. Delegationerne kommer primært fra Kina og andre asiatiske lande og giver mulighed for at knytte nye kontakter, som skaber grobund for yderligere samhandel. Landbrug & Fødevarer arrangerer i den forbindelse møder samt gård- og virksomhedsbesøg for de besøgende delegationer, så de får det bedste mulige indtryk af hele den danske værdikæde.

1 Eksportfremstød for økologiske producenter

Landbrug & Fødevarer arrangerer hvert år årlige eksportfremstød for økologiske producenter for at styrke den danske position på det stadig voksende internationale marked for økologi. Her er der særligt fokus på vores største aftagerlande, som er Tyskland, Sverige og Frankrig.

Udover disse lande ser vi en øget interesse hos flere lande i Fjernøsten, hvor især Kina har fået øje på dansk økologi. I 2016 blev Kina således sat på kortet for eksportfremstød hele to gange. Først arrangerede Landbrug & Fødevarer for 2. år i træk en fællesstand for dansk økologi på den vigtigste kinesiske økologimesse, BioFach China. Dernæst arrangerede Landbrug & Fødevarer et besøg med fokus på økologi hos den kinesiske detailhandel, bl.a. hos supermarkedet Olé, der importerer 70% af deres varer, samt hos den største supermarkeds kæde i Shanghai, City Shop.

25%



Fødevarerklængingen står for knap 25 pct. af Danmarks samlede vareeksport.

Eksporthemstø og udstillinger

New York, USA — Fancy Food udstillingen

Boston, USA — Eksporthemstø med Kronprinsparret

Washington, USA — Eksporthemstø med Kronprinsparret

Medellin, Columbia — Eksporthemstø

Bogotá, Columbia — Eksporthemstø

Paris, Frankrig — SIAL udstillingen

Moskva, Rusland — AgroFarm udstillingen

Riyadh, Saudi Arabien — Eksporthemstø med Kronprinsparret

Abuja, Nigeria — Udstilling og eksporthemstø

Nairobi, Kenya — Eksporthemstø med miljø- og fødevarerministeren

Seoul, Korea — Eksporthemstø med statsministeren

Shanghai, Kina — Food & Hospitality China (FHC), China International Food, Meat and Aquatic Products Exhibition (FMA) og BioFach China

Singapore, Malaysia — Eksporthemstø med miljø- og fødevarerministeren

Kuala Lumpur, Malaysia — Eksporthemstø med miljø- og fødevarerministeren

Jakarta, Indonesien — Eksporthemstø miljø- og fødevarerministeren

Gennemførelse af eksporthemstøaktiviteter på udvalgte markeder er afgørende for at skabe den fornødne opmærksomhed og udvide interesse for markederne samt skabe nye kommercielle kontakter.



Besøgt fra Future Cropping demonstreret på Vindumvejgaard ved Bjerringbro.

Foto: Mette Langgaard Jensen, SEGES.

Videnudvikling og innovation

Det danske fødevarerhverv er unikt, når det gælder deling af forskning, viden og innovation.

For Landbrug & Fødevarer er det vigtigt at understøtte denne deling samt det langsigtede arbejde med videnudvikling og innovation.

Samfundspartnerskaber

Som en del af arbejdet med viden og innovation, indgår Landbrug & Fødevarer og SEGES i en række samfundspartnerskaber med det formål at udvikle og demonstrere attraktive teknologiske løsninger til landbrug samt agro- og fødevarerindustrien, primært i Danmark, men også globalt. Det tætte samarbejde i hele værdikæden fra

videninstitutioner over teknologiproducenter til slutbrugere, gør det muligt at levere skræddersyede løsninger hurtigere og med større effekt, end det ellers vil være muligt. Alt sammen til gavn for både landmanden, agro- og fødevarer virksomhederne samt det øvrige samfund.

Erhvervspartnerskab for avanceret produktion
I 2016 blev Landbrug & Fødevarer en del af et nyt erhvervspartnerskab for avanceret produktion, som over de næste fire år skal formidle viden og udmønte 42 mio. kr. til fremme af ny teknologi i

danske små og mellemstore produktionsvirksomheder.

Det nye partnerskab skal ud over at formidle viden om de muligheder, der ligger i omstillingen til avanceret produktion, også give direkte økonomisk tilskud til danske små og mellemstore produktionsvirksomheder.

Erhvervspartnerskabet etableres med deltagelse af Landbrug & Fødevarer, DI Industrisamarbejdet/DI Digital, Dansk Erhverv/IT Branchen, Dansk Metal, IDA Ingeniørforeningen, GTS-Foreningen, Håndværkerrådet samt Erhvervsstyrelsen (formand).

Future Cropping

I 2016 gik det 5-årige Future Cropping partnerskab ind i sit første vækstår. Grundideen med partnerskabet er at udvikle en ny, åben og fuldt funktionel dataplatform. Her integreres store datamængder fra landbrugs- og miljøteknologier med f.eks. areal- og vejrdato og danner basis for innovation af intelligente beslutningsværktøjer og differentieret dyrkningsteknik.

De indkomne data, fra både forsøg og hele marker, blev i 2016 lagt ind i den første version af dataplatformen. Og vores virksomhedspartnere kunne på Agromek-messen i november fremvise ikke færre end fire nyheder, som udspringer af Future Cropping.

SEGES varetager projektledelsen i partnerskabet, som med et samlet budget på knap 100 mio. kr., forventes at medføre vækst og eksportfremgang for dansk landbrug samt inden for agro- og miljøteknologi.

Udover SEGES er Agro Intelligence, Yara Danmark, Novozymes, Orbicon, Ejlskov, Agro Business Park, Rambøll, Foss, Teknologisk Institut, Aarhus Universitet, GEUS og Københavns Universitet med i partnerskabet.

Digitalisering

Robotter er en del af hverdagen i den danske fødevarerklønge både i forarbejdningen og i staldene. I primærproduktionen anvendes droner, GPS og satellitdata, som bidrager til stadig større præcision i landbruget. I forarbejdningen anvendes robotter og automatisering, som både giver en optimeringsgevinst for virksomheden, og samtidig sikrer de ansatte for opslidende arbejdsrutiner. Og i hele værdikæden opsamlles data, som kan omsættes til værdi for kunderne i form af f.eks. øget dokumentation.

Erhvervet har i årevis registreret store mængder af disse produktionsdata, og står derfor med et unikt og meget omfattende datagrundlag, som har store perspektiver for videre udvikling. For at kunne udnytte dette potentiale påbegyndte Landbrug & Fødevarer i 2016 arbejdet med at nedsætte et Panel for Digital Vækst i Fødevarerkløngen, bestående af medlemmer fra det samlede erhverv.

Panelet for Digital Vækst er et led i Landbrug & Fødevarers arbejde med digitalisering, og kommer i direkte forlængelse af en anbefaling fra DTU rapporten Big Data - fra Jord til Bord fra 2015.

Panelet havde første møde den 21. marts 2017 og forventes i efteråret 2017, at komme med en vision vedrørende digital vækst, samt anbefalinger af både af politisk karakter og til erhvervet selv.



Allerede nu er 75 virksomheder med tilsammen 1.000 ansatte flyttet ind i Agro Food Park.

Agro Food Park

Fødevarerudvikling i verdensklasse og 3.000 arbejdspladser.

Agro Food Park i Skejby skal være det førende innovations- og vækstcenter for fødevarerklngen i Danmark og blandt de allerbedste i verden. Det var visionen for den udviklingsplan af Agro Food Park 2030, som blev præsenteret i september 2016.

Agro Food Park, der er ejet Landbrug & Fødevarer, har siden etableringen i 2009 været i en rivende udvikling. Allerede nu er 75 virksomheder med tilsammen 1.000 ansatte, flyttet ind i Agro Food Park, der primo 2017 også er adresse for Atlas nye globale innovationscenter. Et bofællesskab der skal løfte dansk fødevarerforskning, og sparke yderligere til væksten i den danske landbrugs- og fødevareresektor.

Der er allerede i dag stor interesse for Agro Food Park, og nye virksomheder henvender sig dagligt. Derfor er den nye plan også en nødvendighed, så man kan styre udviklingen i den rigtige retning – med fokus på innovation samt vækst og investeringer.

Helt konkret rummer den nye 2030 plan tre primære landskabelige koncepter, 'The Strip', 'The Plaza' og 'The Lawn', som er med til at danne de mest optimale rammer for, at Agro Food Park kan udvikle sig til at blive midtpunktet for den danske fødevarerklng.

LandbrugsMedierne P/S

LandbrugsMedierne P/S er koncernens mediehus og ejes 100 procent af Landbrug & Fødevarer.

Hovedopgaven er den ugentlige udgivelse af LandbrugsAvisen samt at drive en række magasiner, websites og kommercielle aktiviteter, der skaber værdi for medlemmerne og samtidig bidrager til bladhusets økonomi.

Formålet med LandbrugsMedierne er at levere viden, inspiration og debat til danske landmænd og virksomheder.

En analyse af mediepræferencerne hos danske landmænd, lavet i sommeren 2016, bekræftede, at LandbrugsMedierne på alle områder er de mest værdsatte og benyttede blandt både fuldtids- og deltidslandmænd.

Som en konsekvens af, at den løbende nyhedsstrøm i stadig stigende grad flytter over på www.landbrugsavisen.dk gennemførte LandbrugsMedierne i 2016 en større strategisk omlægning, der indebar en modernisering af

Ugaveavisen og en større vægt på digitale medier. Omlægningen betød en reduktion af det redaktionelle mandskab, samt at visse opgaver blev overflyttet fra fastansatte medarbejdere til freelance for at gøre økonomien mere robust.

LandbrugsMedierne samlede økonomi står på tre ben: Medlemsabonnement, annoncer og salg af abonnementer på avis og faglige magasiner. Primærmedlemmer i Landbrug & Fødevarer betalte i 2016 410 kr. for at modtage LandbrugsAvisen, svarende til 8 kr. pr. avis. Omkostningerne

til omlægningen betød dog at LandbrugsMedierne, trods et ordinært resultat på knap 1 mio. kr., endte med et underskud efter ekstraordinære poster på 1,2 mio. kr.

Som led i den stigende digitalisering introducerede LandbrugsMedierne ved årsskiftet 2016-2017 en række nye faglige, digitale miljøer med titlerne Kvæg+, Svin+ og Mark+, der er tænkt som supplement til de trykte magasiner, som fortsat har stor udbredelse. En del af det digitale indhold vil være forbeholdt magasiner-nes abonnenter, der dermed får mere for deres abonnementsbetaling.

Udover disse aktiviteter er LandbrugsMedierne ved at udvikle en markedsfunktion, der de kommende år skal bidrage væsentligt til husets økonomi og dermed kompensere for et forventet fald i indtægter fra trykte annoncer. Afdelingen stod i 2016 for en digital markering af bladhusets 60 års jubilæum.

LandbrugsMedierne driver den danske version af den internationale platform for brugte maskiner Mascus samt undersiden Maskintorvet, der ejes sammen med Dansk Maskinhandlerforening. Mascus giver mediehuset en plads på det tekniske marked og leverer derudover en solid indtjening.

23.497 skoleelever på gårdbesøg

Man finder næppe bedre svar på helt elementære spørgsmål som 'hvor kommer maden fra?' eller 'hvordan lever dyrene på landet?' end dem, man får ved at komme ud og opleve, se og mærke med egne sanser.

En årelang tradition for at samarbejde med skoleverdenen nåede i 2016 endnu et højdepunkt, da Landbrug & Fødevarers skoletjeneste satte rekord i antallet af elever, der tog imod tilbuddet om gratis gårdbesøg. Et tilbud der naturligvis kun er muligt, fordi så mange landmænd lægger en stor frivillig indsats som værter for skoleklasserne. Godt 300 landmænd, fordelt over hele landet, tog i skoleåret 2015/2016 imod 23.497 elever.

En dag på landet, hvor eleverne kommer med i marken og ind i stalden, byder på autentisk og sansemættet undervisning. Og tilbagemeldingerne fra lærere og elever vidner samtidig om, at når landmænd og lærere samarbejder, er resultatet ofte at netop den skoledag rangerer blandt de bedste skoledage eleverne nogensinde har haft.

Dette gode samarbejde er fint bakket op af skoleforretnen fra august 2014, som bl.a. har fokus på, at en større del af undervisningen skal foregå i samarbejde med det omgivende samfund, være autentisk og praksisnær. Her har landbrugs- og fødevarerhvervet mange aktiviteter at byde ind med og gårdbesøgene står ikke alene.

Landbrug & Fødevarers skoletjeneste udvikler løbende nye læremidler, som lærere og elever kan bruge i undervisningen.

Det betyder, at der til de fleste klassetrin og til flere forskellige fag er materialer om mad, dyr og landbrug. For de helt små i 1.-3. klasse er der f.eks. Mad fra landet, mens de lidt ældre elever i 4.-6. klasse bl.a. kan læse om *Koen og mælken* eller *Økologi – hvad er det?* Til de ældste elever er der desuden fokus på bæredygtighed i materialerne *Mere mad mindre spild* og *Fra tis til øl – beer cycling*. Materialerne, hvoraf mange er gratis, findes på skole.lf.dk og det er også her, lærerne finder en landmand de kan besøge.

Denne mulighed for at forberede et læringsforløb op til et gårdbesøg, betyder at eleverne får mest muligt ud af besøget. Samtidig med at de efterfølgende kan bruge materialerne når oplevelser og indtryk skal bearbejdes.

Der er med andre ord rigtig god basis for, at det gode konstruktive samarbejde mellem skole og erhverv udbygges yderligere i de kommende år.



Hvad spiser kragen? De mindste elever lærer om ensilage ved at smage på det...



På et gårdbesøg lærer eleverne om alt fra konservering af fødevarer til kvælstofets kredsløb i naturen.



På Roskilde Festival 2015 blev der indsamlet 54.000 liter urin i specialbyggede urinaler, opsat af danske landmænd.

Problemet ligger i et praktisk problem ved at genbruge urinen som gødning på maltebygmarker på den måde som man her har prøvet at gøre. I Roskilde Festival er der mange urinaler opsat som en bævarerdyngesule for at reducere forurening og bæredygtighed.

I 2017 kommer den første på markedet som et resultat af dette projekt.

Vores organisation

Mere end 23.000 landmænd og 300 virksomheder er medlemmer af Landbrug & Fødevarer der som den eneste erhvervsorganisation repræsenterer hele værdikæden fra jord-til-bord.

Landbrug & Fødevarers vision er at bidrage til vækst i balance i fødevarerkløngen. For at kunne levere den bedste rådgivning og service til vores medlemmer har vi i Landbrug & Fødevarer ligeledes et stort ledelsesmæssigt fokus på økonomi i balance. Det betyder, at organisationen løbende trimmes og tilpasses det, medlemmerne efterspørger, og de opgaver, der skal løses.

Landmændene

Medlemmerne i de lokale/regionale foreninger er fundamentet for Primærsektoren i Landbrug & Fødevarer. Det personlige medlemskab går gennem foreningerne som, eventuelt i samarbejde med andre, forestår de lokale og regionale aktiviteter: kontakten til kommuner og andre organisationer, organisatoriske aktiviteter og faglig rådgivning.

Medlemmerne er organiseret i 29 landboforeninger og 11 familielejlandsforeninger. Desuden er der dannet to fællesforeninger, hvor en landboforening og en familielejlandsforening er gået sammen.

Primærproduktionen i dansk landbrug udgøres af to dele, den animalske produktion og den vegetabiliske produktion. Den animalske produktion består af kød- og malkekøveg, svin, fjerkræ eller mink. Den vegetabiliske produktion består af både fæd, der bliver produceret på marken og af gartneriproduktionen. Størstedelen af den vegetabiliske produktion går til foder i den animalske produktion.

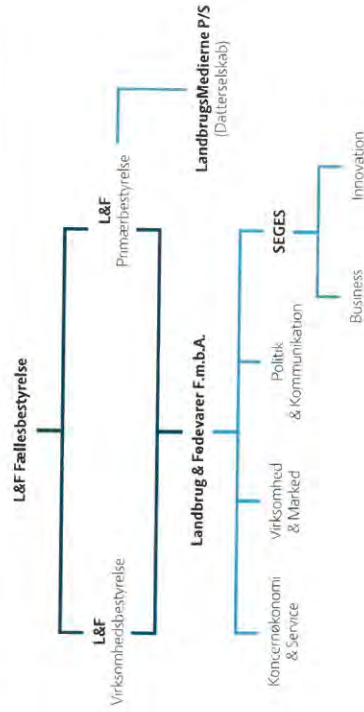
Virksomheder & Brancher

Landbrug & Fødevarers virksomhedsmedlemmer omfatter både helt store, globale virksomheder og små virksomheder med ganske få ansatte. Virksomhedsmedlemmerne udgøres bl.a. af mejerier, slagterier, growarevirksomheder, forædlings- og forarbejdningsvirksomheder samt handelsvirksomheder.

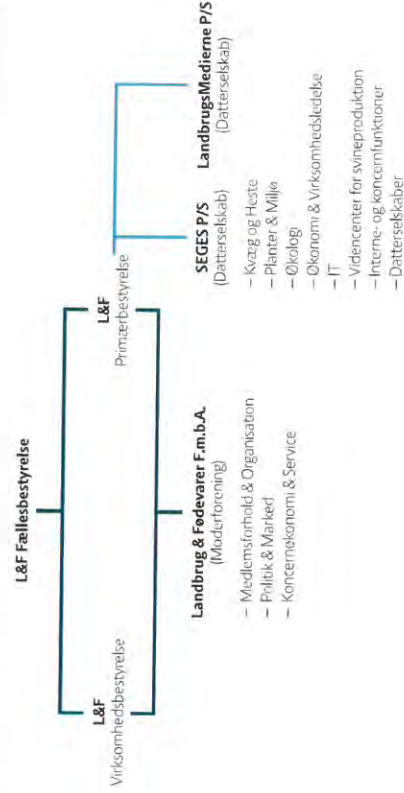
Ud over egentlige fødevareraktiviteter repræsenterer Landbrug & Fødevarer også virksomheder med tilknytning til erhvervet, bl.a. virksomheder, der producerer maskiner og udstyr til landbruget og fødevarerbranchen, producenter af diverse hjælpestoffer og ingredienser, samt serviceerhverv såsom transport, handelsvirksomheder og virksomheder inden for den finansielle sektor. Virksomheder, der har en væsentlig del af deres forretning i kraft af den store fødevarerklønge i Danmark, og derfor har en naturlig interesse i at være med i erhvervsorganisationen Landbrug & Fødevarer.

En meget stor del af fødevarerkløngens branchefællesskaber og brancheforeninger er også medlemmer hos Landbrug & Fødevarer. Brancherne omfatter: Brancheudvalget for Frø, Danmarks Blavlereforening, Dansk Akvakultur, Dansk Gartneri, Dansk Pelsdyravlerforening, Dansk Planteværn, Dansk Agroindustri, Danske Maskinstationer og Entreprenører, Danske Sukkerroedyrkere, Danske Svinelagterier, Danske Vinavlere, Det Danske Fjerkræråd, Kødblandens Fællesråd, Mejeriforeningen,

Landbrug & Fødevarer Efter 1. januar 2017



Landbrug & Fødevarer 2016





Brancheudvalget for Biogas, Marine Ingredients Denmark og Danish Flavour Organisation.

Vores medarbejdere

Landbrug & Fødevarer beskæftiger i hele koncernen 1.041 medarbejdere med en ligelig fordeling af mænd (49%) og kvinder (51%).

Medarbejderne har i høj grad uddannelsesspecifik viden om landbruget og udgøres primært af agronomer. Derudover beskæftiger vi ligeledes mange dyrlæger, og tilsammen udgør de to grupper en tredjedel af alle ansatte. De øvrige uddannelser fordeler sig på kontoruddannede,

landbrugs- og jordbrugsteknikere, uddannelser inden for ernæring, sundhed og levnedsmidler og laboranter, ligesom der beskæftiges en del økonomer, jurister og journalister.

Den gennemsnitlige anciennitet i hele organisationen er knap 12 år, og den gennemsnitlige alder er 47 år. Landbrug & Fødevarer er således en organisation med erfarne mennesker ansat, der kender erhvervet og de behov, som medlemmerne har.

Ny organisering i Landbrug & Fødevarer

For at styrke den samlede koncern, og understøtte integrationen mellem Landbrug & Fødevarer og SEGES, blev Landbrug & Fødevarers direktion ændret i 2016. Direktionen består nu af:

- Administrerende direktør Karen Hækkerup
- Viceadministrerende direktør Anne Lawaetz Arnhung med ansvar for SEGES

- Direktør Flemming Nør-Pedersen med ansvar for Virksomheder og Marked

- Direktør Morten Høyer med ansvar for Politik og Kommunikation

- Koncernøkonomidirektør Lars Daugaard med ansvar for Koncernøkonomi og Service

Anne Lawaetz Arnhung er direktør for SEGES og står i spidsen for den nye organisering af et stærkt og værdiskabende SEGES, som fortsat har en hel central og vigtig rolle i at udvikle landbrugs- og fødevarerhvervet. Anne Lawaetz Arnhung er ligeledes viceadministrerende direktør i Landbrug & Fødevarer samt har ansvar for Koncernledelsessekretariatet og Koncern-HR- & Organisationsudvikling.

Flemming Nør-Pedersen er direktør for "Virksomheder og Marked", som består af områderne Medlemsforhold & Foreningssekretariat, Branchesekretariater, Handel, Marked & Ernæring, Fødevarer- og Veterinære Forhold, Erhvervsøkonomisk Analyse & Markedsstatistik og Jura. Ved at samle disse områder har vi styrket betjeningen af de 300 medlemsvirksomheder og det markedsrelaterede arbejde.

Morten Høyer er indtrådt i direktionen som ny politisk direktør. Morten har ansvaret for "Politik og Kommunikation", som består af områderne Medlemsforhold & Koncernkommunikation, Erhvervspolitik, Miljø, Energi & EU og Public Affairs. Ved at samle Medlemsforhold & Kommunikation med de politiske områder er målet at skabe en stærkere ramme om vores politiske interessevaretagelse.

Koncernøkonomidirektør Lars Daugaard har ansvar for området "Koncernøkonomi og Service" der som en vigtig nøgelfunktion, sikrer økonomi i balance i Landbrug & Fødevarers faglige og politiske aktiviteter.

Samfundsansvar

Landbrug & Fødevarers politik for samfundsansvar tager udgangspunkt i vores vision om at bidrage til at skabe vækst i balance.

Balance mellem landbruget og fødevarerproduktionen på den ene side og på den anden side de ressourcer, det samfund og de forbrugere, som produktionen hænger sammen med. Denne vision hænger uløseligt sammen med et forretningsdrevet fokus på samfundsansvar.

I Landbrug & Fødevarers politik for samfundsansvar har vi fire fokusområder:

- Sundhedspolitik
- Klima, Energi og Miljø
- Bæredygtig fødevarerproduktion
- Menneskerettigheder og medarbejderforhold

Landbrug & Fødevarer har valgt at offentliggøre den fulde lovpligtige redegørelse for samfundsansvar på vores hjemmeside. Redegørelsen "Lovpligtig redegørelse for samfundsansvar jf. årsregnskabslovens §99a og §99b" kan findes her: <http://www.lf.dk/om-os/vores-holdning/samfundsansvar/samfundsansvar-2016>

Bæredygtig fødevarerproduktion

Verdens befolkning er i vækst og FAO estimerer, at det globale fødevarerhverv står over for at

skulle producere 70 pct. flere fødevarer i 2050 for at imødegå den øgede efterspørgsel. Landbrug & Fødevarer ser det som sin opgave at understøtte medlemmernes indsats med løsningen af denne enorme udfordring, fordi den danske fødevarerklunge via sin organisering, teknologi, know-how og kvalitetsprodukter kan bidrage til at løse de store udfordringer vi står overfor globalt.

Sustainable development goals

I september 2015 vedtog verdens regeringsledere i FN en ambitiøs dagsorden, der frem mod 2030 sigter mod en mere bæredygtig verden. Verdensmålene udgør 17 konkrete mål.

Landbrug & Fødevarer har på vegne af fødevarerhvervet udvalgt to verdensmål, som har den mest direkte relevans for den danske fødevarerklunge – både på den nationale dagsorden og den internationale indsats. De udvalgte mål er verdensmål #2, som har fokus på at stoppe sult, opnå fødevarerikkerhed og forbedret ernæring og fremme bæredygtigt landbrug, samt verdensmål #12, der har fokus på bæredygtigt forbrug og produktionsformer.



“Den danske landbrugs- og fødevarerektor er en af de mest ressourceeffektive og bæredygtige fødevarerklunger i verden med stor erfaring, viden og løsninger i behånden.

Derfor er det naturligt, at vi tager ansvar og bidrager positivt til opfyldelsen af Verdensmålene både ude i verden og hjemme i Danmark”

—Jens Holten
Landbrug & Fødevarer

Udvikling i aktiviteter og økonomiske forhold

I 2016 har Landbrug og Fødevarer opnået et tilfredsstillende resultat og der er fortsat økonomi i balance.

Årets resultat

Den samlede omsætning for koncernen i 2016 udgør 1.397 mio. kr. mod 1.405 mio. kr. i 2015. Idet den endelige godkendelse af DanAvl selskabet ikke indtraf i 2016 som forventet, er der ingen forøgelse af nettoomsætningen som ellers forventet. I 2016 blev de første grunde solgt i Agro Food Park, som en del af visionsplanen, og der er indregnet ejendomsavancer i året på 16 mio. kr.

Omkostningerne eksklusiv af- og nedskrivninger udgør 1.345 mio. kr. i 2016 mod 1.352 mio. kr. i 2015. Dette skyldes et generelt lavere niveau af omkostninger i koncernen grundet mådehold, som dog modvirkes af forøgede regnskabsmæssige personaleomkostninger i forbindelse med omorganisering.

Af- og nedskrivninger udgør 20 mio. kr. som er 2 mio. kr. mere end i 2015 som følge af tilgange på materielle anlægsaktiver, og driftsresultatet udgør herefter et overskud på 48 mio. kr. i 2016 mod 35 mio. kr. i 2015.

Finansielle indtægter og omkostninger udgør 0 mio. kr. i 2016 mod omkostninger på 18 mio. kr. i 2015. Ændringen skyldes hovedsageligt gevinst

på værdipapirer samt lavere nedskrivning på finansielle aktiver (AgroTech).

Årets resultat efter skat er et overskud på 47 mio. kr. mod 16 mio. kr. i 2015 og er tilfredsstillende givet de svære betingelser og mange ekstra indtægter, der har været nødvendige i 2016. Der er økonomi i balance.

Resultatet for moderforeningen udgør et overskud på 16 mio. kr. i 2016 mod 7 mio. kr. i 2015. SEGES P/S ender på et overskud på 32 mio. kr. mod 7 mio. kr. i 2015. Resultatet for LandbrugsMedierne P/S udgør et underskud på 1 mio. kr. mod et overskud på 2 mio. kr. i 2015.

Forventet udvikling

For 2017 forventes en væsentlig forøgelse af nettoomsætningen på grund af den forøgede aktivitet, der forventeligt kommer fra Landbrug & Fødevarers aktiviteter i DanAvl selskabet, idet endelig godkendelse af etablering heraf forventes i 2017. Der er på tidspunktet for aflæggelse af årsrapporten ikke fastlagt endelig forventning til 2017 for DanAvls omsætning og resultat. Som følge af udviklingsplanen i Agro Food Park forventes yderligere salg af grunde i 2017. Eksklusiv

resultatet i DanAvl selskabet og salg af grunde forventes et resultat i 2017 på 42 mio. kr.

Risikostyring

I Landbrug & Fødevarer skal ledelsen i de enkelte forretningsområder identificere og håndtere konkrete risikoforhold inden for deres organisatoriske område. De væsentligste risici rapporteres løbende til den samlede direktion. Rapporteringsprocessen danner sammen med risikointerviews basis for den løbende risikoopdatering til direktionen, formandskabet og bestyrelserne.

Særlige risici

En forening som Landbrug & Fødevarer er ikke påvirket af særlige forretningsmæssige og finansielle risici udover hvad der er normalt for virksomheder der driver kommercielle aktiviteter.

I flere dele af koncernen gennemføres projekter støttet af både nationale og EU midler. Der er væsentlige risici forbundet med gennemførelsen af disse projekter, idet en mangelfuld

Miljømæssige forhold

Foreningens art og virksomhed gør, at der ikke er særlig påvirkning af det eksterne miljø.

projektudførelse og dokumentation kan generere store tilbagebetalingskrav. I Landbrug & Fødevarer håndteres disse risici ved udarbejdelse af procesbeskrivelser for de enkelte dele af projekterne og relevante kontroller heraf.

Hoved- og nøgletal (mio. kr.)	2016	2015	2014	2013	2012
Hovedtal					
Nettoomsætning	1.397	1.405	1.301	1.384	1.426
Bruttoresultat	694	669	622	594	628
Driftsresultat	48	35	(1)	(58)	(30)
Resultat af finansielle poster	0	(18)	(5)	4	17
Årets resultat	47	16	(7)	(54)	(14)
Samlede aktiver	1.341	1.378	1.464	1.476	1.503
Investeringer i materielle anlægsaktiver	22	17	39	11	31
Egenkapital (ekskl. minoriteter)	522	476	490	498	552
Nøgletal					
Bruttomargin (%)	49,7	47,6	47,8	42,9	44,0
Egenkapitalens forrentning (%)	9,4	3,3	(1,4)	(10,3)	(2,6)
Soliditetsgrad (%)	38,9	34,5	33,5	33,8	36,7
Overskudsgrad (%)	3,4	2,4	(0,1)	(4,1)	(2,1)
Likviditetsgrad (%)	130,3	112,9	107,5	119,8	79,6
Afkastningsgrad (%)	3,6	2,4	(0,1)	(3,9)	(2,0)

Hoved- og nøgletal er for regnskabsårene 2014 - 2016 opgjort i henhold til ny anvendt regnskabspraksis, hvor udviklingsomkostninger aktiveres.

For perioden 2011 - 2013 er det anvendte beregningsgrundlag udbudjet på baggrund af hidtil anvendte metoder og principper.

Nøgletallene er udbudjet i overensstemmelse med Den Danske Finansanalytikerforenings anbefalinger og vejledning. Der henvises til definitioner i afsnittet om regnskabspraksis.

ÅRSRAPPORT 2016

Årsregnskab



Anvendt regnskabspraksis

Regnskabsklasse

Årsrapporten er aflagt i overensstemmelse med årsregnskabslovens bestemmelser for regnskabsklasse C (stor).

Den anvendte regnskabspraksis er tilpasset i henhold til den nye årsregnskabslov, herunder årlig revurdering af scrapværdier samt indregning af aktuarmæssige reguleringer vedrørende pensionsforpligtelser. Herudover er koncernregnskabet og årsregnskabet aflagt efter samme praksis som sidste år.

Tilpasning af regnskabspraksis har ikke haft beløbsmæssig indvirkning på årets resultat, balance eller egenkapital.

Generelt om indregning og måling

Aktiver indregnes i balancen, når det som følge af en tidligere begivenhed er sandsynligt, at fremtidige økonomiske fordele vil tilflyde virksomheden, og aktivets værdi kan måles pålideligt.

Forpligtelser indregnes i balancen, når virksomheden som følge af en tidligere begivenhed har en retlig eller faktisk forpligtelse, og det er sandsynligt, at fremtidige økonomiske fordele vil frågå virksomheden, og forpligtelsens værdi kan måles pålideligt.

Ved første indregning måles aktiver og forpligtelser til kostpris. Måling efter første indregning sker som beskrevet for hver enkelt regnskabspost nedenfor.

Ved indregning og måling tages hensyn til forudsigtelige risici og tab, der fremkommer, inden årsrapporten aflægges, og som be- eller afkræfter forhold, der eksisterede på balancedagen.

I resultatopgørelsen indregnes indtægter, i takt med at de indtjenes, mens omkostninger indregnes med de beløb, der vedrører regnskabsåret.

Koncernregnskabet

Koncernregnskabet omfatter moderforeningen og de virksomheder (dattervirksomheder), som kontrolleres af moderforeningen. Moderforeningen anses for at have kontrol, når den direkte eller indirekte ejer mere end 50% af stemmerettighederne eller på anden måde kan udøve eller faktisk udøver bestemmende indflydelse. Virksomheder, hvori koncernen direkte eller indirekte besidder mellem 20% og 50% af stemmerettighederne og udøver betydelig, men ikke bestemmende indflydelse, betragtes som associerede virksomheder.

Konsolideringsprincipper

Koncernregnskabet udarbejdes på grundlag af regnskaber for moderforeningen og dens dattervirksomheder. Udarbejdelse af koncernregnskabet sker ved sammenlægning af regnskabsposter af ensartet karakter. Ved konsolideringen foretages eliminering af koncerninterne indtægter og omkostninger, interne mellemværender og udbytter samt fortjenester og tab ved

transaktioner mellem de konsoliderede virksomheder. De regnskaber, der anvendes til brug for konsolideringen, udarbejdes i overensstemmelse med koncernens regnskabspraksis.

I koncernregnskabet indregnes dattervirksomhedernes regnskabsposter 100%. Minoritetsinteresserne forholdsvis andel af resultatet og nettoaktiverne præsenteres som særskilte poster i henholdsvis resultatopgørelsen og balancen.

Kapitalandele i dattervirksomheder udgives med den forholdsvis andel af dattervirksomhedernes netto-aktiver på overtagelsestidspunktet opgjort til dagsværdi.

Virksomhedssammenslutninger

Nyerhvervede eller nystiftede virksomheder indregnes i koncernregnskabet fra henholdsvis overtagelsestidspunktet og stiftelsestidspunktet. Solgte eller afviklede virksomheder indregnes i den konsoliderede resultatopgørelse frem til henholdsvis afståelsestidspunktet og afviklingstidspunktet.

forpligtelser indregnes under immaterielle anlægsaktiver og afskrives systematisk over resultatopgørelsen efter en individuel vurdering af brugstiden, dog maksimalt 20 år. Negative forskelsbeløb (negativ goodwill), der modsvarer en forventet ugunstig udvikling i de pågældende virksomheder, indregnes i balancen som en særskilt periodeafgrænsningspost og indregnes i resultatopgørelsen, i takt med at den ugunstige udvikling realiseres.

Fortjeneste eller tab ved afhændelse af kapitalandele

Fortjeneste eller tab ved afhændelse eller afvikling af dattervirksomheder opgøres som forskellen mellem salgssummen eller afviklingssummen og den regnskabsmæssige værdi af nettoaktiverne på henholdsvis afhændelses- og afviklingstidspunktet, inklusive ikke afskrevet goodwill samt forventede omkostninger til salg eller afvikling.

Omrøgning af fremmed valuta

Transaktioner i fremmed valuta omregnes ved første indregning til transaktionsdagens kurs. Tilgodehavender, gældsforpligtelser og andre monetære poster i fremmed valuta, som ikke er afregnet på balancedagen, omregnes til balancedagens valutakurs. Valutakursdifferencer, der opstår mellem transaktionsdagens kurs og kursen på henholdsvis betalingsdagen og balancedagen, indregnes i resultatopgørelsen som finansielle poster. Materielle og immaterielle anlagsaktiver, varebeholdninger og andre ikke-monetære aktiver, der er købt i fremmed valuta, omregnes til historiske kurser.

Resultatopgørelse

Nettoomsætning

Nettoomsætning indregnes i resultatopgørelsen, når levering og risikoovergang til køber har fundet sted. Tilskud vedrørende projekter

Positive forskelsbeløb (goodwill) mellem kostprisen for den erhvervede kapitalandel og dagsværdien af de overtagne aktiver og

Ved koncerninterne virksomhedssammenslutninger indregnes overtagne aktiver og forpligtelser til regnskabsmæssige værdier i henhold til årsregnskabslovens §123 stk. 2, hvilket betyder at de regnskabsmæssige værdier indregnes pr. erhvervelsestidspunktet uden tilpasning af sammenligningstal.

Ved køb af nye virksomheder anvendes overtagelsesmetoden, hvorefter de nytilkøbte virksomheders identificerbare aktiver og forpligtelser måles til dagsværdi på overtagelsestidspunktet. Der hensættes til dækning af omkostninger ved besluttede og offentliggjorte omstruktureringer i den erhvervede virksomhed i forbindelse med overtagelsen. Der tages hensyn til skatteeffekten af de foretagne omvurderinger.

indregnes i takt med, at der erhverves ret hertil. Nettoomsætning indregnes eksklusive moms, afgifter og rabatter i forbindelse med salget og måles til salgsværdien af det fastsatte vederlag.

Andre driftsindtægter

Andre driftsindtægter omfatter indtægter af sekundær karakter set i forhold til virksomhedens hovedaktivitet.

Andre eksterne omkostninger

Andre eksterne omkostninger omfatter omkostninger, der vedrører virksomhedens primære aktiviteter, herunder lokale omkostninger, kontorholdsomkostninger, salgsfremmende omkostninger mv. I posten indgår endvidere nedskrivninger af tilgodehavender indregnet under omsætningsaktiver.

Under andre eksterne omkostninger indregnes tillige forskningsomkostninger og omkostninger vedrørende udviklingsprojekter, der ikke opfylder kriterierne for indregning i balancen.

Personaleomkostninger

Personaleomkostninger omfatter løn og gæger såvel som omkostninger til social sikring, pensio-ner o.l. for virksomhedens medarbejdere.

Af- og nedskrivninger

Af- og nedskrivninger af materielle og immaterielle anlægsaktiver består af regnskabsårets af- og nedskrivninger opgjort ud fra henholdsvis de fastsatte restværdier og brugstider for de enkelte aktiver og gennemførte nedskrivningstest og af gevinster og tab ved salg af materielle og immaterielle anlægsaktiver.

Indtægter af kapitalandele i tilknyttede virksomheder

Indtægter af kapitalandele i tilknyttede virksomheder omfatter den forholdsvis store andel af de enkelte dattervirksomheders resultat efter fuld eliminering af interne avancer og tab.

Indtægter af kapitalandele i associerede virksomheder

Indtægter af kapitalandele i associerede virksomheder omfatter den forholdsvis store andel af de enkelte associerede virksomheders resultat efter eliminering af interne avancer og tab.

Indtægter af andre finansielle anlægsaktiver

Indtægter af andre finansielle anlægsaktiver omfatter afkast i form af renter, udbytte o.l. af finansielle anlægsaktiver, der ikke er kapitalandele i tilknyttede eller associerede virksomheder.

Andre finansielle indtægter

Andre finansielle indtægter består af modtagne udbytter o.l. fra andre værdipapirer og kapitalandele, renteindtægter, herunder renteindtægter fra tilgodehavender hos tilknyttede virksomheder, nettokursgevinster vedrørende værdipapirer, gæld og transaktioner i fremmed valuta.

Nedskrivning af finansielle aktiver

Nedskrivning af finansielle aktiver omfatter nedskrivning af finansielle aktiver, der ikke løbende måles til dagsværdi.

Andre finansielle omkostninger

Andre finansielle omkostninger består af renteomkostninger, herunder renteomkostninger fra gæld til tilknyttede virksomheder, nettokurstab vedrørende værdipapirer, gæld og transaktioner i fremmed valuta.

Skat

Årets skat, der består af årets aktuelle skat og ændring af udskudt skat, indregnes i resultatopgørelsen med den del, der kan henføres til årets resultat, og direkte på egenkapitalen med den del, der kan henføres til posteringer direkte på egenkapitalen.

Dattervirksomheder, der er etableret som partnerselskaber, er ikke selvstændige skattesubjekter. Partnerselskabers indkomst beskattes hos kapital ejeren.

Alle danske dattervirksomheder, der er etableret i akte- eller anpartsselskabsform, er sambeskattet. Den aktuelle danske selskabsskat fordeles mellem de sambeskattede virksomheder i forhold til disses skattepligtige indkomster (fuld fordeling med refusion vedrørende skattemæssige underskud).

Balance

Goodwill

Goodwill er positive forskelsbeløb mellem kostpris og brugsværdien af overtagne aktiver og forpligtelser i virksomhedsovertagelsen.

Goodwill afskrives lineært over den vurderede brugstid, der fastlægges på baggrund af ledelsens erfaringer inden for de enkelte forretningsområder. Brugstiderne er fastlagt ud fra en vurdering af, i hvilket omfang goodwillbeløbet inkluderer tidsgrænsede immaterielle ressourcer, som det ikke har været muligt at udskille og indregne som særskilte aktiver. Hvis brugstiden ikke kan skønnes pålideligt fastsættes den til 10 år. Brugstiderne revideres årligt. De anvendte afskrivningsperioder udgør 5-10 år.

Goodwill nedskrives til genindvindingsværdi, hvis denne er lavere end den regnskabsmæssige værdi.

Immaterielle rettigheder mv.

Immaterielle rettigheder mv. omfatter igangværende og færdiggjorte udviklingsprojekter med tilknyttede immaterielle rettigheder, erhvervede immaterielle rettigheder.

Software måles til kostpris med fradrag af akkumulerede afskrivninger og nedskrivninger. Afskrivninger foretages lineært over den forventede brugstid, som udgør tre år. Afskrivning påbegyndes, når aktivet er klar til brug.

Udviklingsprojekter vedrørende produkter og processer, der er klart definerede og

identificerbare, hvor den tekniske udnyttelsesgrad, tilstrækkelige ressourcer og et potentielt fremtidigt marked eller udviklingsmulighed i virksomheden kan påvises, og hvor det er hensigten at fremstille, markedsføre eller anvende det pågældende produkt eller den pågældende proces, indregnes som immaterielle anlægsaktiver. Øvrige udviklingsomkostninger indregnes som omkostninger i resultatopgørelsen, når omkostningerne afholdes.

Kostprisen for udviklingsprojekter omfatter omkostninger, der direkte kan henføres til udviklingsprojekterne.

Færdiggjorte udviklingsprojekter afskrives lineært over den forventede brugstid. Afskrivningsperioden udgør sædvanligvis 5 år, men kan i visse tilfælde udgøre op til 20 år, såfremt den længere afskrivningsperiode vurderes bedre at afspejle selskabets nytte af det udviklede produkt mv. For udviklingsprojekter, der er beskyttet af immaterielle rettigheder, udgør den maksimale afskrivningsperiode restløbetiden for de pågældende rettigheder, dog maksimalt 20 år.

Erhvervede immaterielle rettigheder måles til kostpris med fradrag af akkumulerede afskrivninger. Rettighederne afskrives lineært over den forventede brugstid. Afskrivningsperioden udgør 5 år, dog maksimalt restløbetiden for de pågældende rettigheder.

Immaterielle rettigheder mv. nedskrives til genindvindingsværdi, hvis denne er lavere end den regnskabsmæssige værdi.

Materielle anlægsaktiver

Grunde og bygninger, produktionsanlæg og maskiner samt andre anlæg, driftsmateriel og inventar måles til kostpris med fradrag af akkumulerede af- og nedskrivninger. Der afskrives ikke på grunde.

Kostprisen omfatter anskaffelsesprisen, omkostninger direkte tilknyttet anskaffelsen og

omkostninger til klargøring af aktivet, indtil det tidspunkt, hvor aktivet er klar til at blive taget i brug.

Afskrivningsgrundlaget er kostpris med fradrag af forventet restværdi efter afsluttet brugstid. Der foretages lineære afskrivninger baseret på følgende vurdering af aktivernes forventede brugstider:

Bygninger 10 – 50 år
Andre anlæg, driftsmateriel og inventar 3 – 10 år

Forventede brugstider og restværdier revideres årligt.

Materielle anlægsaktiver nedskrives til gennindvindingsværdi, hvis denne er lavere end den regnskabsmæssige.

Fortjeneste eller tab indregnes i resultatopgørelsen under andre driftsindtægter og andre driftskostninger.

Nedskrivning af anlægsaktiver

Den regnskabsmæssige værdi af immaterielle og materielle anlægsaktiver vurderes årligt for indikationer på værdiforringelse, ud over det som udtrykkes ved afskrivning.

Foreligger der indikationer på værdiforringelse, foretages nedskrivningstest af hvert enkelt aktiv henholdsvis gruppe af aktiver. Der foretages nedskrivning til gennindvindingsværdien, hvis denne er lavere end den regnskabsmæssige værdi.

Kapitalandele i tilknyttede virksomheder

Kapitalandele i tilknyttede virksomheder indregnes og måles i modervirksomheden efter den indre værdis metode (equity-metoden). Dette indebærer, at kapitalandelen måles til den forholdsmæssige andel af virksomhedernes regnskabsmæssige indre værdi med tillæg eller fradrag af henholdsvis uafskrevet positiv og negativ goodwill og med tillæg af negativ goodwill og med fradrag eller tillæg af urealiserede koncerninterne fortjenester og tab.

Tilknyttede virksomheder med negativ regnskabsmæssig indre værdi måles til 0 kr., og et eventuelt tilgodehavende hos disse virksomheder nedskrives med moderselskabets andel af den negative indre værdi, hvis det vurderes ueholdeligt. Hvis den regnskabsmæssige negative indre værdi overstiger tilgodehavendet, indregnes det resterende beløb under hensatte forpligtelser, hvis modervirksomheden har en retlig eller faktisk forpligtelse til at dække den pågældende virksomheds forpligtelser.

Nettoopskrivning af kapitalandele i tilknyttede virksomheder overføres i forbindelse med resultatdisponeringen til reserve for nettoopskrivning efter den indre værdis metode under egenkapitalen.

Goodwill opgøres som forskellen mellem kostprisen for kapitalandelen og dagsværdien af de overtagne aktiver og forpligtelser. Goodwill afskrives lineært over den vurderede brugstid, der fastlægges på baggrund af ledelsens erfaringer inden for de enkelte forretningsområder. Brugstiden er fastlagt ud fra en vurdering af i hvilket omfang, at der er tale om strategisk erhvervede virksomheder med en stærk markedsposition og langsigtet indtjeningsprofil. Hvis brugstiden ikke kan skønnes pålideligt fastsættes den til 10 år. Brugstiderne revideres årligt. De anvendte afskrivningsperioder udgør 5-10 år.

Kapitalandele i tilknyttede virksomheder nedskrives til gennindvindingsværdi, hvis denne er lavere end den regnskabsmæssige værdi.

Kapitalandele i associerede virksomheder

Kapitalandele i associerede virksomheder indregnes og måles efter den indre værdis metode (equity-metoden). Dette indebærer, at kapitalandelen måles til den forholdsmæssige andel af virksomhedernes regnskabsmæssige indre værdi med tillæg eller fradrag af henholdsvis uafskrevet positiv og negativ goodwill og med fradrag eller tillæg af urealiserede, forholdsmæssige interne fortjenester og tab.

Associerede virksomheder med negativ regnskabsmæssig indre værdi måles til 0 kr., og et eventuelt tilgodehavende hos disse virksomheder nedskrives med andelen af den negative indre værdi, hvis det vurderes ueholdeligt. Hvis den regnskabsmæssige negative indre værdi overstiger tilgodehavendet, indregnes det resterende beløb under hensatte forpligtelser, hvis der er en retlig eller faktisk forpligtelse til at dække den pågældende associerede virksomheds forpligtelser.

Nettoopskrivning af kapitalandele i associerede virksomheder overføres i forbindelse med resultatdisponeringen til reserve for nettoopskrivning efter den indre værdis metode under egenkapitalen.

Goodwill opgøres som forskellen mellem kostprisen for kapitalandelen og dagsværdien af de overtagne aktiver og forpligtelser. Goodwill afskrives lineært over den vurderede brugstid, der fastlægges på baggrund af ledelsens erfaringer inden for de enkelte forretningsområder. Brugstiden er fastlagt ud fra en vurdering af i hvilket omfang, at der er tale om strategisk erhvervede virksomheder med en stærk markedsposition og langsigtet indtjeningsprofil. Hvis brugstiden ikke kan skønnes pålideligt fastsættes den til 10 år. Brugstiderne revideres årligt. De anvendte afskrivningsperioder udgør 5-10 år.

Kapitalandele i associerede virksomheder nedskrives til gennindvindingsværdi, hvis denne er lavere end den regnskabsmæssige værdi.

Tilgodehavender

Tilgodehavender måles til amortiseret kostpris, der sædvanligvis svarer til nominal værdi, med fradrag af nedskrivninger til imødegøelse af forventede tab.

Andre værdipapirer og kapitalandele

Andre værdipapirer og kapitalandele omfatter børsnoterede værdipapirer, der måles til dagsværdi (børskurs) på balancedagen.

Varebeholdninger

Varebeholdninger måles til kostpris, opgjort efter FIFO-metoden, eller nettorealisationsværdi, hvor denne er lavere.

Kostprisen for handelsvarer, råvarer og hjælpematerialer omfatter anskaffelsesprisen med tillæg af hjemtagelsesomkostninger. Kostprisen for fremstillede varer og varer under fremstilling omfatter omkostninger til råvarer, hjælpematerialer og direkte løn samt indirekte produktionsomkostninger.

Indirekte produktionsomkostninger omfatter indirekte materialer og løn, omkostninger til vedligeholdelse af og af- og nedskrivning på de produktionsprocessen benyttede maskiner, fabriksbygninger og udstyr samt omkostninger til fabriksadministration og ledelse. Finansieringsomkostninger indregnes ikke i kostprisen.

Nettorealisationsværdi for varebeholdninger opgøres som forventet salgspris med fradrag af færdiggørelsesomkostninger og omkostninger, der skal afholdes for at effektivere salget.

Periodeafgrænsningsposter

Periodeafgrænsningsposter indregnet under aktiver omfatter afholdte omkostninger, der vedtøjer efterfølgende regnskabsår. Periodeafgrænsningsposter måles til kostpris.

Værdipapirer og kapitalandele

Værdipapirer indregnet under omsætningsaktiver omfatter børsnoterede obligationer og kapitalandele, der måles til dagsværdi (børskurs) på balancedagen.

Likvide beholdninger

Likvide beholdninger omfatter kontante beholdninger og bankindeståender.

Minoritetsinteresser

Minoritetsinteresser omfatter minoritetsinteressers andel af dattervirksomhedernes egenkapital, hvor denne ikke er ejet 100% af modervirksomheden.

Hensættelser til pensioner og lignende forpligtelser

Hensættelser til pensioner og lignende forpligtelser måles til nettorealiseringsværdi, der svarer til nutidsværdien af de forventede udbetalinger fra de enkelte pensionsordninger o.l.

Udskudt skat

Udskudt skat indregnes af alle midlertidige forskelle mellem regnskabsmæssige og skattemæssige værdier af aktiver og forpligtelser, hvor den skattemæssige værdi af aktiverne opgøres med udgangspunkt i den planlagte anvendelse af det enkelte aktiv. Udskudte skatteaktiver, herunder skatteværdien af fremførselsberettigede skattemæssige underskud, indregnes i balancen med den værdi aktivt forventes at kunne realiseres til, enten ved modregning i udskudte skatteforpligtelser eller som nettoskatteaktiver.

Gæld til realkreditinstitutter

Gæld til realkreditinstitutter i form af prioritetsgæld måles på tidspunktet for lånoptagelse til kostpris, der svarer til det modtagne provenu efter fradrag af afholdte transaktionsomkostninger. Efterfølgende måles prioritetsgæld til amortiseret kostpris. Dette betyder, at forskellen mellem provenuet ved lånoptagelsen og den nominelle værdi, der skal tilbagebetales, indregnes i resultatopgørelsen over låneperioden som en finansiel omkostning ved anvendelse af den effektive rentes metode.

Andre finansielle forpligtelser

Andre finansielle forpligtelser måles til amortiseret kostpris, der sædvanligvis svarer til nominal værdi.

Tilgodehavende og skyldig selskabskat

Aktuelle skatteforpligtelser eller tilgodehavende aktuel skat indregnes i balancen opgjort som beregnet skat af årets skattepligtige indkomst, der er reguleret for betalt acontoskat.

Periodeafgrænsningsposter

Periodeafgrænsningsposter indregnet under forpligtelser omfatter modtagne indtægter til resultatføring i efterfølgende regnskabsår. Periodeafgrænsningsposter måles til kostpris.

Pengestrømsopgørelsen

Pengestrømsopgørelsen viser pengestrømme vedrørende drift, investeringer og finansiering samt likviderne ved årets begyndelse og slutning.

Pengestrøm fra driftsaktivitet

Pengestrømme vedrørende driftsaktiviteter præsenteres efter den indirekte metode og opgøres som driftsresultatet reguleret for ændring i driftskapital, betalt selskabskat, og ikke-kontante resultatposter som af- og nedskrivninger og hensatte forpligtelser. Driftskapitalen omfatter omsætningsaktiver minus kortfristede gældsforpligtelser eksklusive de poster, der indgår i likvidier.

Pengestrøm fra investeringsaktivitet

Pengestrømme vedrørende investeringsaktiviteter omfatter betalinger i forbindelse med køb og salg af virksomheder, aktiviteter og finansielle anlægsaktiver samt køb, udvikling mv. af immaterielle og materielle anlægsaktiver.

Pengestrøm fra finansieringsaktivitet

Pengestrømme vedrørende finansieringsaktiviteter omfatter ændringer i størrelse eller sammensætning af virksomhedskapital og omkostninger forbundet hermed samt optagelse af lån og afdrag på rentebærende gæld.

Likvidier omfatter likvide beholdninger med fradrag af kortfristet bankgæld.

Pengestrømsopgørelsen kan ikke udledes alene af det offentliggjorte regnskabsmateriale.

Nøgletal

Bruttomargin (%)

Beregningsformel

$$\frac{\text{Bruttoresultat} \times 100}{\text{Nettoomsætning}}$$

Nøgletal udtrykker

Virksomhedens driftsmæssige gearing.

Egenkapitalens forrentning (%)

$$\frac{\text{Årets resultat ekskl. minoriteter} \times 100}{\text{Gns. egenkapital ekskl. minoriteter}}$$

Virksomhedens forrentning af den kapital, som ejerne har investeret i virksomheden.

Soliditetsgrad (%)

$$\frac{\text{Egenkapital ekskl. minoriteter} \times 100}{\text{Samlede aktiver}}$$

Virksomhedens finansielle styrke.

Overskudsgrad (%)

$$\frac{\text{Driftsresultat} \times 100}{\text{Nettoomsætning}}$$

Virksomhedens andel af omsætningen som bidrager til driftsresultatet

Likviditetsgrad (%)

$$\frac{\text{Omsætningsaktiver} \times 100}{\text{Kortfristet gæld}}$$

Virksomhedens evne til at opfylde sine kortsigtede økonomiske forpligtelser.

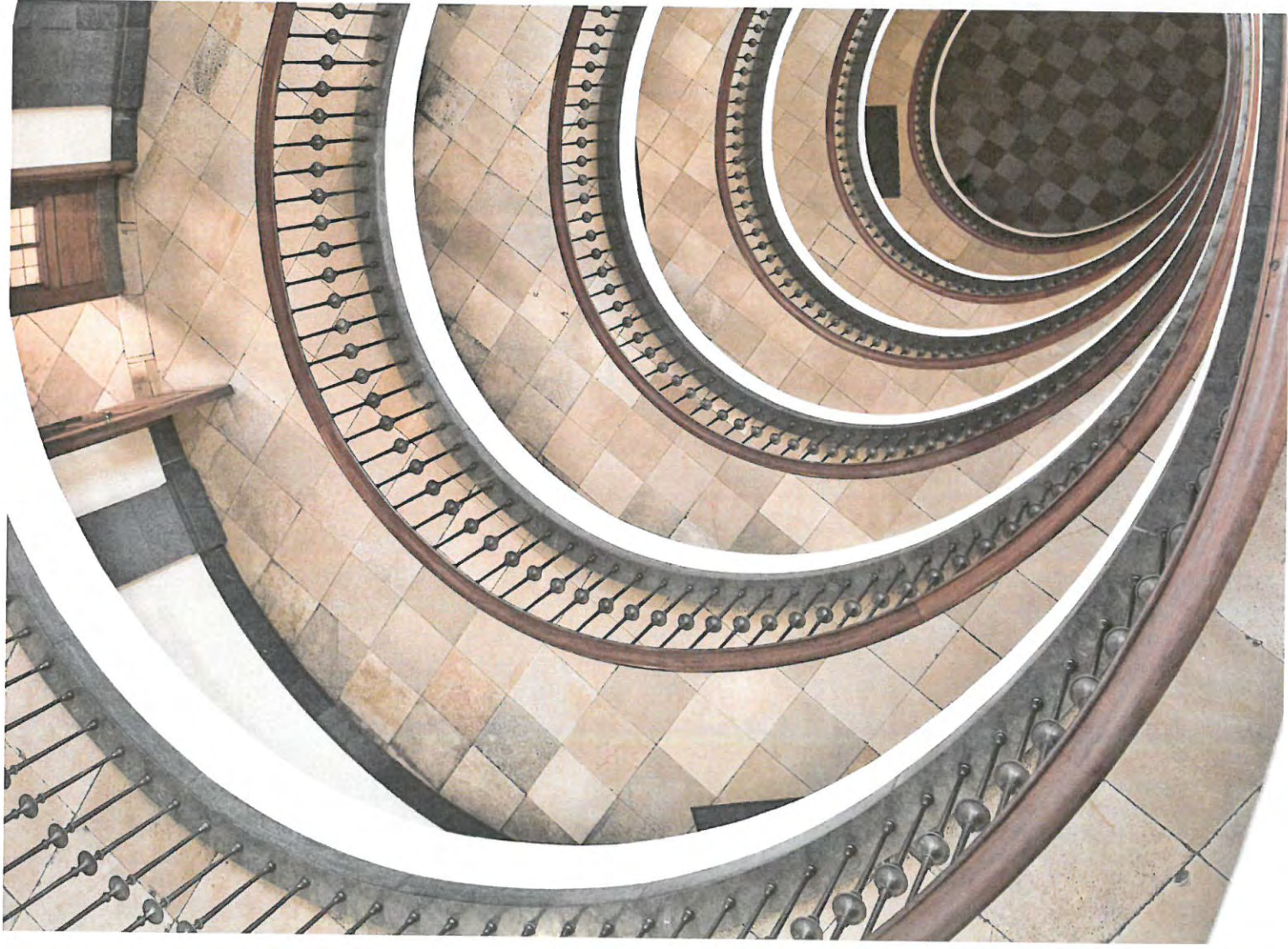
Afkastningsgrad (%)

$$\frac{\text{Driftsresultat} \times 100}{\text{Samlede aktiver}}$$

Virksomhedens forrentning af den samlede kapital.

Koncernens Regnskab

Koncernens resultatopgørelse for 2016 (mio. kr)	Note	2016	2015
Nettoomsætning	1	1.397	1.405
Andre driftsindtægter		16	0
Andre eksterne omkostninger	2	(719)	(736)
Bruttoresultat		694	669
Personaleomkostninger	3	(626)	(616)
Af- og nedskrivninger	4	(20)	(18)
Driftsresultat		48	35
Indtægter af kapitalandele i associerede virksomheder	1	1	(1)
Indtægter af andre finansielle anlægsaktiver	(1)	(1)	(1)
Andre finansielle indtægter	5	15	8
Nedskrivning af finansielle aktiver	11	(2)	(9)
Andre finansielle omkostninger	6	(13)	(15)
Resultat af ordinære aktiviteter før skat		48	17
Skat af ordinært resultat	7	(1)	(1)
Årets resultat	8	47	16



Koncernens balance

Koncernens balance pr. 31. december 2016 (mio. kr)			
	Note	2016	2015
Færdiggjorte udviklingsprojekter		4	7
Erhvervede immaterielle rettigheder		2	4
Goodwill		0	2
Immaterielle anlægsaktiver	9	6	13
Grunde og bygninger		569	565
Andre anlæg, driftsmateriel og inventar		28	26
Materielle anlægsaktiver	10	597	591
Kapitalandele i associerede virksomheder		13	181
Andre værdipapirer og kapitalandele		30	31
Deposita		6	6
Andre tilgodehavender		3	15
Finansielle anlægsaktiver	11	219	233
Anlægsaktiver		822	837
Råvarer og hjælpematerialer		5	5
Varebeholdninger		5	5
Tilgodehavender fra salg af tjenesteydelser		159	188
Tilgodehavender hos associerede virksomheder		4	6
Andre tilgodehavender	14	159	159
Periodeafgrænsningsposter	15	16	17
Tilgodehavender		338	370
Andre værdipapirer og kapitalandele		163	155
Værdipapirer og kapitalandele		163	155
Likvide beholdninger	16	13	11
Omsætningsaktiver		519	541
Aktiver		1.341	1.378

Koncernens balance pr. 31. december 2016 (mio. kr)			
	Note	2016	2015
Øvrige reserver		520	476
Reserve for udviklingsomkostninger		2	0
Egenkapital tilhørende moderselskabets kapitalejere		522	476
Egenkapital tilhørende minoritetsinteresser		2	1
Egenkapital		524	477
Hensættelser til pensioner o.l.	17	10	10
Hensættelser vedrørende associerede virksomheder		0	5
Hensatte forpligtelser		10	15
Gæld til realkreditinstitutter		319	321
Kreditinstitutter i øvrigt		0	1
Anden gæld		90	90
Langfristede gældsforpligtelser	18	409	412
Kortfristet del af langfristede gældsforpligtelser		3	4
Bankgæld		9	76
Leverandører af varer og tjenesteydelser		115	88
Gæld til associerede virksomheder		0	5
Skyldig selskabsskat		0	1
Anden gæld	19	221	244
Periodeafgrænsningsposter	20	50	56
Kortfristede gældsforpligtelser		398	474
Gældsforpligtelser		807	886
Passiver		1.341	1.378
Dattervirksomheder	12		
Eventualforpligtelser	22		
Pantstætninger og sikkerhedsstillelser	23		

Koncernens egenkapitalopgørelse

Koncernens egenkapitalopgørelse for 2016 (mio.kr)	Øvrige reserver	Reserve for udviklingsomkostninger	Egenkapital tilhørende minoritetsinteresser	Total
Egenkapital primo	476	0	1	477
Årets resultat	44	2	1	47
Egenkapital ultimo	520	2	2	524

Koncernens pengestrømsopgørelse

Koncernens pengestrømsopgørelse for 2016 (mio. kr)	Note	2016	2015
Driftsresultat		47	35
Af- og nedskrivninger		20	18
Andre reguleringer		(10)	0
Ændring i arbejdskapital		36	128
Pengestrøm vedrørende primær drift	21	93	180
Modtagne finansielle indtægter		10	4
Betalte finansielle omkostninger		(12)	(12)
Betalt selskabsskat		(1)	(1)
Pengestrøm vedrørende driftsaktivitet		90	171
Køb af immaterielle anlægsaktiver		(3)	(8)
Køb af materielle anlægsaktiver		(22)	(17)
Salg af materielle anlægsaktiver		16	1
Køb af finansielle anlægsaktiver		(1)	(12)
Pengestrøm vedrørende investeringsaktivitet		(10)	(36)
Fremmedfinansiering:			
Optagelse af lån		0	151
Afdrag på lån mv.		(3)	(113)
Andre pengestrømme vedrørende finansiering		0	(50)
Pengestrøm vedrørende finansieringsaktivitet		(3)	(12)
Årets pengestrøm		77	124
Likvider primo		90	(34)
Likvider ultimo		167	90
Likvider ultimo sammensætter sig af:			
Bankindeståender		13	11
Værdipapirer		163	155
Bankgæld		(9)	(76)
Likvider ultimo		167	90

Koncernens noter

1. Nettoomsætning (mio. kr)	2016	2015
Landbrug og Fødevarer – Politik og Service	339	337
SEGES	881	880
LandbrugsMedierne P/S	41	44
Ejendomme og konferencecentre	106	115
Andre	30	29
	1.397	1.405

Andelen af nettoomsætning uden for Danmark er ubetydelig, hvorfor en geografisk opdeling heraf anses for unødvendig.

2. Honorar til revisor valgt af fællesbestyrelsen (mio. kr)	2016	2015
Lovpligtig revision	2	2
Andre erklæringsopgaver med sikkerhed	1	2
Skatterådgivning	1	1
Andre ydelser	1	3
	5	8

3. Personaleomkostninger (mio. kr)	2016	2015
Gager og lønninger	547	543
Pensioner	51	48
Andre omkostninger til social sikring	14	11
Andre personaleomkostninger	14	14
	626	616
Gennemsnitligt antal fuldtidsansatte medarbejdere	1.041	1.075

4. Af- og nedskrivninger (mio. kr)	2016	2015
Afskrivninger på immaterielle anlægsaktiver	6	4
Afskrivninger på materielle anlægsaktiver	14	14
	20	18

5. Andre finansielle indtægter (mio. kr)	2016	2015
Dagsværdireguleringer	10	4
Øvrige finansielle indtægter	5	4
	15	8

6. Andre finansielle omkostninger (mio. kr)	2016	2015
Dagsværdireguleringer	1	3
Øvrige finansielle omkostninger	12	12
	13	15

7. Udskudt skatteaktiv

Udskudt skatteaktiv for koncernen er ikke indregnet i balancen men udgør primo 112 mio. kr. Der er i året en netto ændring på 11 mio. kr. så det udskudte skatteaktiv udgør 101 mio. kr. ultimo året. Anvendelsen af udskudt skat medfører, at der ikke er betalbar skat i året.

8. Forslag til resultatdisponering	2016	2015
Øvrige reserver	44	16
Reserve for udviklingsomkostninger	2	0
Minoritets andel af resultatet	1	0
	47	16

9. Immaterielle anlægsaktiver 2016 (mio. kr)	Færdiggjorte udviklingsprojekter	Erhvervede immaterielle anlægsaktiver	Goodwill
Kostpris primo	10	5	7
Overførsler	1	(1)	0
Tilgange	2	1	0
Afgange	(4)	0	(2)
Kostpris ultimo	9	5	5
Af- og nedskrivninger primo	(3)	(1)	(5)
Årets afskrivninger	(2)	(2)	(2)
Afgange	0	0	2
Af- og nedskrivninger ultimo	(5)	(3)	(5)
Regnskabsmæssig værdi ultimo	4	2	0

Udviklingsprojekter omfatter udvikling af ny funktionalitet til Plante IT. Omkostningerne omfatter i al væsentlighed direkte lønninger og indkøbte eksterne konsulenter. Tilpasninger af SEGES IT produkterne skal sikre, at SEGES kan fastholde indtjeningen, den konkurrencemæssige status og efterspørgslen skal sikre, at SEGES kan fastholde indtjeningen, den konkurrencemæssige status og efterspørgslen hos vore kunder.

Ledelsen har i 2016 gennemført en nedskrivningstest af den regnskabsmæssige værdi af udviklingsprojekter. Det vurderes, at genindvindingsværdien i form af nytteværdien overstiger den regnskabsmæssige værdi.

10. Materielle anlægsaktiver 2016 (mio. kr)	Grunde og bygninger	Andre anlæg, driftsmateriel og inventar
Kostpris primo	618	137
Overførsler	(1)	1
Tilgange	14	8
Afgange	(2)	(4)
Kostpris ultimo	629	142
Af- og nedskrivninger primo	(53)	(111)
Overførsler	0	0
Årets afskrivninger	(7)	(6)
Tilbageførsel ved afgange	0	3
Af- og nedskrivninger ultimo	(60)	(114)
Regnskabsmæssig værdi ultimo	569	28

11. Finansielle anlægsaktiver (mio. kr)	Kapital- andele i associerede virksomheder	Andre værdipapirer og kapitalandele	Deposita	Andre tilgodehavender
Kostpris primo	189	36	6	23
Afgange	0	0	0	(20)
Kostpris ultimo	189	36	6	3
Op- eller nedskrivning primo	(8)	(5)	0	(8)
Afskrivning på Goodwill	(2)	0	0	0
Andel af årets resultat	4	(1)	0	0
Afgange	0	0	0	8
Op- eller nedskrivning ultimo	(9)	(6)	0	0
Regnskabsmæssig værdi ultimo	180	30	6	3

12. Datervirksomheder	Hjemsted	Retsform	Ejerandel %
Danish Agri-cultural Council Brussels SA	Belgien	SA	100
Danske Slagterier SA	Belgien	SA	100
Danish Dairy Board Brussels SA	Belgien	SA	100
LandbrugsMedierne P/S	Danmark	P/S	100
SEGES P/S	Danmark	P/S	100
Primærsidens Komplementar ApS	Danmark	ApS	100
DanAvl P/S	Danmark	P/S	100
DanAvl kft.	Ungarn	Kft	100
DanAvl France	Frankrig	SARL	100

I den regnskabsmæssige værdi pr. 31. december 2016 er der i regnskabsposten kapitalandele i tilknyttede virksomheder indregnet intern avance med en værdi på 3,7 mio. kr.

13. Associerede virksomheder	Hjemsted	Ejerandel %
Ejendomselskabet Axelborg I/S	Danmark	48,3
Agromek I/S	Danmark	33,3
Mascus A/S	Danmark	24,5
Blg Vet Pharma ApS	Danmark	33,3
PixieGene A/S	Danmark	24,2

14. Andre tilgodehavender (mio. kr)	2016	2015
Tilgodehavende projektstøtte	123	112
Udlæg til producentforeninger mv.	2	20
Andre tilgodehavender	34	27
	159	159

15. Periodeafgrænsningsposter

Periodeafgrænsningsposter indregnet under aktiver omfatter afholdte omkostninger, der vedrører efterfølgende regnskabsår. Periodeafgrænsningsposter måles til kostpris.

16. Likvide beholdninger

I posten indgår 6 mio. kr. på en bunden konto vedrørende salg af ejendom i Agro Food Park.

17. Hensættelser til pensioner o.l.

Hensættelsen til imødegåelse af pensionsforpligtelser omfatter pensionsordning med tidligere direktør. Der er ikke indgået nye aftaler i året.

18. Langfristede gældsforpligtelser (mio. kr)	Forfald inden for 12 måneder		Forfald inden for 12 måneder		Restgæld efter 5 år
	2016	2015	2016	2015	
Gæld til realkreditinstitutter	3	3	3	3	313
Kreditinstitutter i øvrigt	0	1	1	81	81
Anden gæld	0	0	0	9	9
	3	4	4	409	403

19. Anden gæld (mio. kr)	2016	2015
Moms og afgifter	9	16
Skyldig løn, A-skat, sociale bidrag m.m.	4	13
Feriepengeforpligtelser	88	89
Andre skyldige omkostninger	120	126
	221	244

20. Periodeafgrænsningsposter

Periodeafgrænsningsposter indregnet under passiver omfatter omsætning, der vedrører efterfølgende regnskabsår.

21. Ændring i arbejdskapital (mio. kr)	2016	2015
Ændring i varebeholdninger	0	(1)
Ændring til tilgodehavender	44	110
Ændring i leverandørgæld mv.	(8)	23
Andre ændringer	0	(4)
	36	128

22. Eventualforpligtelser

Kontraktlige forpligtelser

Der er indgået aftale med Dansk Svineavl om avlsarbejde for svin med restløbetid på 12 måneder med betalingsforpligtelse på 91,8 mio. kr.

Ved afhændelse af aktivitetsterne i Agro Tech A/S har SEGES indgået rammeaftale om køb af konsulent- og tjenesteydelser med Teknologisk Institut med en rest løbetid på 48 måneder. Rammeaftalen for 2017 udgør 8,8 mio. kr. og forhandles årligt.

Retssager

Landbrug & Fødevarer F.m.b.A. er involveret i en række retssager og tvivster, men det er Landbrug & Fødevarers vurdering, at udfaldet af disse sager generelt ikke vil medføre tab, udover hvad der allerede er afsat i regnskabet.

Ved etableringen af DanAvl er rejst en sag om erstatning. Sagen forventes afgjort ved domstolene, men forventes ikke at få økonomisk betydning for SEGES P/S.

Finansiering og støtteklæring

SEGES P/S har indgået aftale om at stille finansiering og likviditet til rådighed for HortiAdvice Scandinavia A/S sammen med selskabets anden hovedaktionær i forholdet 2:1. Ultimo året er der indstaaende i Nordea.

SEGES P/S har afgivet en støtteklæring til VFL Holding ApS med tilførsel af tilstrækkelig likviditet til afvikling af selskabet ved en solvent likvidation. Selskabet afvikles ved betalingsklæring i 2017.

SEGES P/S indestår for garantier og refusion vedrørende aftale om afhændelse af aktierne i Agro Tech A/S med Teknologisk Institut.

Øvrige

SEGES PS har sammen med Aarhus Universitet givet tilsagn om finansiering af Danmarks Kvægforskningscenter med årligt 3 mio. kr. Opsigelsesvarsel er 36 måneder. Aftalen er med underskudsdekning.

Som følge af at koncernen årligt modtager og administrerer væsentlige midler til projektstøtte, vil der være en risiko for, at tilskuds giver af faglige eller andre årsager ikke finder støttebetingelserne for helt eller delvist opfyldte. Såfremt dette er tilfældet, er der risiko for, at sådanne tilskud helt eller delvist skal tilbagebetales. Tilbagebetalingsforpligtelsen er generelt gældende i 5 år, dog 10 år for EU-tilskud.

Alle danske datterselskaber, der er etableret i aktie- eller anpartsform indgår i dansk samskatning med VFL Holding ApS som administrationselskab. Selskaberne hæfter derfor i henhold til selskabskattelovens regler herom fra og med regnskabsåret 2013 for indkomstskat mv. for de samskattede selskaber og fra og med 1. juli 2012 ligeledes for eventuelle forpligtelser til at indeholde kildekat på renter, royalties og udbytter for de samskattede selskaber.

23. Pantsætninger og sikkerhedsstillelser

Prioritetsgæld på 242 mio. kr. er tinglyst med sikkerhed i ejendommen BUEN. Regnskabsmæssig værdi af ejendommen udgør 182 mio. kr.

Til sikkerhed for lån afgivet af Finansieringsfonden af 1963, afdeling 84, på 81 mio. kr. er tinglyst pantebrev i ejendomme Agro Food Park 15. Til sikkerhed for realkreditlån i Real-kredit Danmark på 81 mio. kr. er tinglyst pantebrev med sikkerhed i ejendommen Agro Food Park 1245. Regnskabsmæssig værdi af ejendommene udgør 262 mio. kr. pr. 31. december 2016.

Til sikkerhed for Kolkærgård Konferencenets lån i Finansieringsfonden af 1963 på 9 mio. kr. er tinglyst pantebrev med sikkerhed i ejendommen Agro Food Park 10. Regnskabsmæssig værdi af ejendommen udgør 40 mio. kr. pr. 31. december 2016.

Landbrug & Fødevarer F.m.b.A. har stillet bankgaranti på 2,5 mio. kr. overfor NaturErhvervstyrelsen. Landbrug & Fødevarer F.m.b.A. har stillet selvskyldnerkaution for VSP Safety Wash ApS på maksimalt 5,5 mio. kr. overfor Nordea Bank.

I forbindelse med indgået cash-pool aftale hæfter Landbrug & Fødevarer F.m.b.A. for eventuel bankgæld i tilknyttede virksomheder. Sådant bankgæld udgør 2,8 mio. kr. pr. 31. december 2016.

For VSP Safety Wash ApS gæld til kreditinstitutter er afgivet sikkerhedsstillelser i form af skadesløsbrev på 3 mio. kr. og ejerpantebrev på 3,5 mio. kr. Begge i matr.nr. 1558 Frøsløv, der pr. 31. december 2016 har en bogført værdi på 5 mio. kr.

Der er stillet garanti på 10 mio. kr. vedrørende reetablering af fejlet areal for kvægbrugets forsøgscenter.

Moderforeningens regnskab

Moderforeningens resultatopgørelse for 2016 (mio. kr)	Note	2016	2015
Nettoomsætning	1	517	538
Andre driftsindtægter		16	0
Andre eksterne omkostninger		(302)	(310)
Bruttoresultat		232	228
Personaleomkostninger	2	(214)	(211)
Af- og nedskrivninger	3	(9)	(9)
Driftsresultat		8	8
Indtægter af kapitalandele i tilknyttede virksomheder		37	16
Indtægter af kapitalandele i associerede virksomheder		3	4
Indtægter af andre finansielle anlægsaktiver		(1)	(1)
Andre finansielle indtægter	4	10	7
Andre finansielle omkostninger	5	(11)	(18)
Årets resultat	6	46	16

Moderforeningens balance

Moderforeningens balance pr. 31. december 2016 (mio. kr)				
	2016	Note	2016	2015
Grunde og bygninger	564			559
Andre anlæg, driftsmateriel og inventar	20			17
Materielle anlægsaktiver	584	7		576
Kapitalandele i tilknyttede virksomheder	114			127
Kapitalandele i associerede virksomheder	179			177
Andre værdipapirer og kapitalandele	30			31
Deposita	5			5
Andre tilgodehavender	2			14
Finansielle anlægsaktiver	330	8		354
Anlægsaktiver	915			930
Råvarer og hjælpematerialer	1			1
Varebeholdninger	1			1
Tilgodehavender fra salg af tjenesteydelser	28			38
Tilgodehavender fra tilknyttede virksomheder	31			17
Tilgodehavender fra associerede virksomheder	3			3
Andre tilgodehavender	61			51
Periodeafgrænsningsposter	4		9	8
Tilgodehavender	127			117
Andre værdipapirer og kapitalandele	163			155
Værdipapirer og kapitalandele	163			155
Likvide beholdninger	8		10	7
Omsætningsaktiver	299			280
Aktiver	1.214			1.210

Moderforeningens balance pr. 31. december 2016 (mio. kr)				
	2016	Note	2016	2015
Reserve for nettoopskrivning efter indre værdis metode	4			39
Øvrige reserver	518			437
Egenkapital	522			476
Hensættelser til pensioner o.l.	10	11		10
Hensatte forpligtelser	10			10
Gæld til realkreditinstitutter	319			321
Anden gæld	90			90
Langfristede gældsforpligtelser	409	12		411
Kortfristet del af langfristede gældsforpligtelser	3	12		3
Bankgæld	107			108
Leverandører af varer og tjenesteydelser	20			19
Gæld til tilknyttede virksomheder	31			39
Gæld til associerede	0			1
Anden gæld	98	13		119
Periodeafgrænsningsposter	15	14		24
Kortfristede gældsforpligtelser	274			313
Gældsforpligtelser	682			724
Passiver	1.214			1.210
Eventualforpligtelser		15		
Pantssætninger og sikkerhedsstillelser		16		

Moderforeningens egenkapitalopgørelse

Moderforeningens egenkapitalopgørelse for 2016 (mio. kr)	Reserve for netto-opskrivning efter indre værdis metode	Øvrige reserver	I alt
Egenkapital primo	41	435	476
Årets resultat	37	9	46
Overførsel i året	(50)	50	0
Egenkapital ultimo	28	494	522

Moderforeningens noter

1. Nettoomsætning (mio. kr)	2016	2015
Landbrug og Fødevarer - Politik og Service	389	395
Ejendomme og konferencecentre	128	143
	517	538

Andelen af nettoomsætning uden for Danmark er ubetydelig, hvorfor en geografisk opdeling heraf anses for unødvendig.

2. Personaleomkostninger (mio. kr)	2016	2015
Gager og lønninger	185	183
Pensioner	18	18
Andre omkostninger til social sikring	2	1
Andre omkostninger til folkevalgte mv.	9	9
	214	211

Gennemsnitligt antal fuldtidsansatte medarbejdere

	345	351
--	------------	------------

Ledelsesvederlag

Direktion	8	10
Bestyrelse	6	5
	14	15

3. Af- og nedskrivninger (mio. kr)	2016	2015
Afskrivninger på materielle anlægsaktiver	9	9
	9	9

4. Finansielle indtægter (mio. kr)	2016	2015
Dagsværdireguleringer	10	4
Øvrige finansielle indtægter	0	3
Kostpris ultimo	10	7

5. Finansielle omkostninger (mio. kr)	2016	2015
Dagsværdireguleringer	1	4
Øvrige finansielle omkostninger	10	14
Kostpris ultimo	11	18

6. Forslag til resultatdisponering	2016	2015
Reserve for nettoopskrivning efter indre værdis metode	37	22
Øvrige reserver	9	(6)
Regnskabsmæssig værdi ultimo	46	16

7. Materielle anlægsaktiver (mio. kr)	Grunde og bygninger	Andre anlæg, driftsmateriel og inventar
Kostpris primo	608	36
Overførsler	(1)	1
Tilgange	15	5
Afgange	(2)	(1)
Kostpris ultimo	620	41
Af- og nedskrivninger primo	(49)	(19)
Overførsler	0	0
Årets afskrivninger	(7)	(2)
Tilbageførsel ved afgange	0	0
Af- og nedskrivninger ultimo	(56)	(21)
Regnskabsmæssig værdi ultimo	564	20

8. Finansielle anlægsaktiver (mio. kr)	Kapital-andele i tilknyttede virksomheder	Kapital-andele i associerede virksomheder	Andre værdipapirer og kapitalandele	Deposita	Andre tilgodehavender
Kostpris primo	86	179	36	5	14
Tilgange	1	0	0	0	0
Afgange	0	0	0	0	(12)
Kostpris ultimo	87	179	36	5	2
Opskrivning primo	41	0	0	0	0
Afskrivning på Goodwill	5	0	0	0	0
Andel af årets resultat	31	0	0	0	0
Udbytte	(50)	0	0	0	0
Opskrivning ultimo	28	0	0	0	0
Nedskrivning primo	0	(2)	(5)	0	0
Andel af årets resultat	0	4	(2)	0	0
Udbytte	0	(3)	0	0	0
Nedskrivning ultimo	0	(1)	(6)	0	0
Regnskabsmæssig værdi ultimo	114	179	30	5	2

9. Periodeafgrænsningsposter

Periodeafgrænsningsposter indregnet under aktiver omfatter afholdte omkostninger, der vedrører efterfølgende regnskabsår. Periodeafgrænsningsposter måles til kostpris.

10. Likvide beholdninger

I posten indgår 6 mio. kr. på en bunden konto vedrørende salg af ejendom i Agro Food Park.

11. Hensættelser til pensioner o.l.

Hensættelsen til imødegøelse af pensionsforpligtelser omfatter pensionsordning med tidligere direktør. Der er ikke indgået nye aftaler i året.

12. Langfristede gældsforpligtelser (mio. kr.)	Forfald inden for 12 måneder		Forfald inden for 12 måneder		Restgæld efter 5 år
	2016	2015	2016	2015	
Gæld til realkreditinstitutter	3	3	319	313	
Kreditinstitutter i øvrigt	0	0	81	81	
Anden gæld	0	0	9	9	
	3	3	409	403	

13. Anden gæld (mio. kr.)	2016	2015
Moms og afgifter	4	9
Skyldig løn, A-skat, sociale bidrag mm	3	2
Feriepengeforsikringer	30	29
Andre skyldige omkostninger	61	79
	98	119

14. Periodeafgrænsningsposter

Periodeafgrænsningsposter indregnet under passiver omfatter omsætning, der vedrører efterfølgende regnskabsår.

15. Eventualforpligtelser

Huslejeforpligtelser

Landbrug og Fødevarer F.m.b.A. har indgået huslejeforpligtelser, der udgør 8,3 mio. kr. årligt til Axelborg I/S, som Landbrug & Fødevarer er interessent i, i en uopsigelig lejeperiode.

Retsager

Landbrug & Fødevarer F.m.b.A. er involveret i en række retssager og tvister, men det er Landbrug & Fødevarers vurdering, at udfaldet af disse sager generelt ikke vil medføre tab, udover hvad der allerede er afsat i regnskabet.

Øvrige

Som følge af at koncernen årligt modtager og administrerer væsentlige midler til projektstøtte, vil der være en risiko for, at tilskudsgiver af faglige eller andre årsager ikke finder støttebetragtningerne for helt eller delvist opfyldte. Såfremt dette er tilfældet, er der risiko for, at sådanne tilskud helt eller delvist skal tilbagebetales. Tilbagebetalingsforpligtelsen er generelt gælden i 5 år, dog 10 år for EU-tilskud.

16. Pantsætninger og sikkerhedsstillelser

Prioritetsgæld på 242 mio. kr. er tinglyst med sikkerhed i ejendommen BUEN. Regnskabsmæssig værdi af ejendommen udgør 182 mio. kr.

Til sikkerhed for lån afgivet af Finansieringsfonden af 1963, afdeling 84, på 81 mio. kr. er tinglyst pantebrev i ejendomme Agro Food Park 15. Til sikkerhed for realkreditlån i Real-kredit Danmark på 81 mio. kr. er tinglyst pantebrev med sikkerhed i ejendommen Agro Food Park 12-15. Regnskabsmæssig værdi af ejendomme udgør 262 mio. kr. pr. 31. december 2016.

Til sikkerhed for Kolkærgård Konferencecenters lån i Finansieringsfonden af 1963 på 9 mio. kr. er tinglyst pantebrev med sikkerhed i ejendommen Agro Food Park 10. Regnskabsmæssig værdi af ejendommen udgør 40 mio. kr. pr. 31. december 2016.

Landbrug & Fødevarer F.m.b.A. har stillet bankgaranti på 2,5 mio. kr. overfor NaturErhvervsstyrelsen. Landbrug & Fødevarer F.m.b.A. har stillet selvskyldnerkaution for VSP Safety Wash ApS på maksimalt 5,5 mio. kr. overfor Nordea Bank.

I forbindelse med indgået cash-pool aftale hæfter Landbrug & Fødevarer F.m.b.A. for eventuel bankgæld i tilknyttede virksomheder. Sådanne bankgæld udgør 2,8 mio. kr. pr. 31. december 2016.

Der er stillet garanti på 10 mio. kr. vedrørende reetablering af lejet areal for kvægbrugets forsøgscenter.

Ledelsespåtegning

Formandskabet og direktionen har dags dato behandlet og godkendt årsrapporten for regnskabsåret 01.01.2016 – 31.12.2016 for Landbrug & Fødevarer F.m.b.A.

Årsrapporten aflægges i overensstemmelse med årsregnskabsloven.

Det er vores opfattelse, at koncernregnskabet og årsregnskabet giver et retvisende billede af koncernens og foreningens aktiver, passiver og

finansielle stilling pr. 31.12.2016 samt af resultatet af koncernens og foreningens aktiviteter og koncernens pengestrømme for regnskabsåret 01.01.2016 – 31.12.2016.

Ledelsesberetningen indeholder efter vores opfattelse en retvisende redegørelse for de forhold, beretningen omhandler.

Årsrapporten indstilles til Fællesbestyrelsens godkendelse.

København, den 08.05.2017

Direktion

Karen Hækkerup
Karen Angelo Hækkerup
adm. direktør

Anne Charlotte Løvgaard
Anne Charlotte Løvgaard
viceadm. direktør

Morten Høyer
Morten Høyer
koncernkommandirektør

Flemming Gotthjælp Nør-Pedersen
Flemming Gotthjælp Nør-Pedersen
direktør

Formandskab

Martin Merrild
Martin Merrild
formand

Asger Krogsgaard
Asger Krogsgaard
næstformand

Lone Andersen
Lone Andersen

Steen Nørgaard Madsen
Steen Nørgaard Madsen

Formandskabet



Fra venstre: Asger Krogsgaard, Steen Nørgaard Madsen, Lone Andersen, Martin Merrild, Jørgen H. Mikkelsen, Lars Hvidtfeldt.

Direktionen



Fra venstre: Lars Daugaard, Karen Hækkerup, Flemming Nør-Pedersen, Anne Arnhung, Morten Høyer.

Den uafhængige revisors påtegning

Til Fællesbestyrelsen i Landbrug & Fødevarer

Konklusion

Vi har revideret koncerntregnskabet og årsregnskabet for Landbrug & Fødevarer for regnskabsåret 01.01.2016 - 31.12.2016, der omfatter resultatopgørelse, balance, egenkapitalopgørelse og noter, herunder anvendt regnskabspraksis, for såvel koncernen som foreningen samt pengestrømsopgørelse for koncernen. Koncerntregnskabet og årsregnskabet udarbejdes efter årsregnskabsloven.

Det er vores opfattelse, at koncerntregnskabet og årsregnskabet giver et retvisende billede af koncernens og foreningens aktiver, passiver og finansielle stilling pr. 31.12.2016 samt af resultatet af koncernens og foreningens aktiviteter og koncernens pengestrømme for regnskabsåret 01.01.2016 - 31.12.2016 i overensstemmelse med årsregnskabsloven.

Grundlag for konklusion

Vi har udført vores revision i overensstemmelse med internationale standarder om revision og de yderligere krav, der er gældende i Danmark. Vores ansvar ifølge disse standarder og krav er nærmere beskrevet i revisionspåtegningens afsnit "Revisors ansvar for revisionen af koncerntregnskabet og årsregnskabet". Vi er uafhængige af koncernen i overensstemmelse med internationale etiske regler for revisorer (IESBA's Etiske regler) og de yderligere krav, der er gældende

i Danmark, ligesom vi har opfyldt vores øvrige etiske forpligtelser i henhold til disse regler og krav. Det er vores opfattelse, at det opnåede revisionsbevis er tilstrækkeligt og egnet som grundlag for vores konklusion.

Ledelsens ansvar for koncerntregnskabet og årsregnskabet

Ledelsen har ansvaret for udarbejdelsen af et koncerntregnskab og et årsregnskab, der giver et retvisende billede i overensstemmelse med årsregnskabsloven. Ledelsen har endvidere ansvaret for den interne kontrol, som ledelsen anser for nødvendig for at udarbejde et koncerntregnskab og et årsregnskab uden væsentlig fejlinformation, uanset om denne skyldes besvigelser eller fejl.

Ved udarbejdelsen af koncerntregnskabet og årsregnskabet er ledelsen ansvarlig for at vurdere koncernens og foreningens evne til at fortsætte driften, at oplyse om forhold vedrørende fortsat drift, hvor dette er relevant, samt at udarbejde koncerntregnskabet og årsregnskabet på grundlag af regnskabsprincipper om fortsat drift, medmindre ledelsen enten har til hensigt at likvidere foreningen, indstille driften eller ikke har andet realistisk alternativ end at gøre dette.

Revisors ansvar for revisionen af koncerntregnskabet og årsregnskabet

Vores mål er at opnå høj grad af sikkerhed for, om koncerntregnskabet og årsregnskabet som helhed er uden væsentlig fejlinformation, uanset om denne skyldes besvigelser eller fejl, og at afgive en revisionspåtegning med en konklusion. Høj grad af sikkerhed er et højt niveau af sikkerhed, men er ikke en garanti for, at en revision, der udføres i overensstemmelse med internationale standarder om revision og de yderligere krav, der er gældende i Danmark, altid vil afdrække væsentlig fejlinformation, når sådan findes. Fejlinformation kan opstå som følge af besvigelser eller fejl og kan betragtes som væsentlige, hvis det med rimelighed kan forventes, at de enkeltvis eller samlet har indflydelse på de økonomiske beslutninger, som regnskabsbrugere træffer på grundlag af koncerntregnskabet og årsregnskabet.

Som led i en revision, der udføres i overensstemmelse med internationale standarder om revision og de yderligere krav, der er gældende i Danmark, foretager vi faglige vurderinger og opretholder professionel skepsis under revisionen. Herudover:

- Identificerer og vurderer vi risikoen for væsentlig fejlinformation i koncerntregnskabet og årsregnskabet, uanset om denne skyldes besvigelser eller fejl, udformer og udfører revisionshandlinger som reaktion på disse risici samt opnår revisionsbevis, der er tilstrækkeligt og egnet til at danne grundlag for vores konklusion. Risikoen for ikke at opdage væsentlig fejlinformation forårsaget af besvigelser er højere end ved væsentlig fejlinformation forårsaget af fejl, idet besvigelser kan omfatte sammensværgelser, dokumentfalsk, bevidste udeladelser, vildledning eller tilsidesættelse af intern kontrol.
- Opnår vi forståelse af den interne kontrol med relevans for revisionen for at kunne udforme revisionshandlinger, der er passende efter omstændighederne, men ikke for at kunne

udtrykke en konklusion om effektiviteten af koncernens og foreningens interne kontrol.

- Tager vi stilling til, om den regnskabspraksis, som er anvendt af ledelsen, er passende, samt om de regnskabsmæssige skøn og tilknyttede oplysninger, som ledelsen har udarbejdet, er rimelige.
- Konkluderer vi, om ledelsens udarbejdelse af koncerntregnskabet og årsregnskabet på grundlag af regnskabsprincipper om fortsat drift er passende, samt om der på grundlag af det opnåede revisionsbevis er væsentlig usikkerhed forbundet med begivenheder eller forhold, der kan skabe betydelig tvivl om koncernens og foreningens evne til at fortsætte driften. Hvis vi konkluderer, at der er en væsentlig usikkerhed, skal vi i vores revisionspåtegning gøre opmærksom på oplysninger herom i koncerntregnskabet og årsregnskabet eller, hvis sådanne oplysninger ikke er tilstrækkelige, modificere vores konklusion. Vores konklusion er baseret på det revisionsbevis, der er opnået frem til datoen for vores revisionspåtegning. Fremtidige begivenheder eller forhold kan dog medføre, at koncernen og foreningen ikke længere kan fortsætte driften.
- Tager vi stilling til den samlede præsentation, struktur og indhold af koncerntregnskabet og årsregnskabet, herunder noteoplysningerne, samt om koncerntregnskabet og årsregnskabet afspejler de underliggende transaktioner og begivenheder på en sådan måde, at der gives et retvisende billede heraf.
- Opnår vi tilstrækkeligt og egnet revisionsbevis for de finansielle oplysninger for virksomhederne eller forretningsaktiviteterne i koncernen til brug for at udtrykke en konklusion om koncerntregnskabet. Vi er ansvarlige for at lede, føre tilsyn med og udføre koncerntrevisionen. Vi er eneansvarlige for vores revisionskonklusion.

Vi kommunikerer med den øverste ledelse om bl.a. det planlagte omfang og den tidsmæssige placering af revisionen samt betydelige revisionsmæssige observationer, herunder eventuelle betydelige mangler i intern kontrol, som vi identificerer under revisionen.

Udtalelse om ledelsesberetningen
Ledelsen er ansvarlig for ledelsesberetningen.

Vores konklusion om koncernregnskabet og årsregnskabet omfatter ikke ledelsesberetningen, og vi udtrykker ingen form for konklusion med sikkerhed om ledelsesberetningen.

I tilknytning til vores revision af koncernregnskabet og årsregnskabet er det vores ansvar at læse ledelsesberetningen og i den forbindelse


overveje, om ledelsesberetningen er væsentligt inkonsistent med koncernregnskabet eller årsregnskabet eller vores viden opnået ved revisionen eller på anden måde synes at indeholde væsentlig fejlinformation.

Vores ansvar er derudover at overveje, om ledelsesberetningen indeholder krævede oplysninger i henhold til årsregnskabsloven.

Baseret på det udførte arbejde er det vores opfattelse, at ledelsesberetningen er i overensstemmelse med koncernregnskabet og årsregnskabet og er udarbejdet i overensstemmelse med årsregnskabslovens krav. Vi har ikke fundet væsentlig fejlinformation i ledelsesberetningen.

København, den 08.05.2017

Deloitte
Statsautoriseret Revisionspartnerselskab
CVR-nr. 33 96 35 56


Jakob Boutrup
statsautoriseret revisor



Mogens Michael Henriksen
statsautoriseret revisor

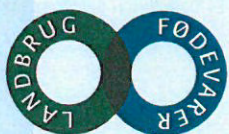
Foto
Carsten Andersen
Tine Andersen
Touss Hjarne
Mette Langgaard Jensen, SEGES
Jens Nørgaard Larsen, ScaniaDanmark
Peter Prik Larsen
Sif Meincke
Frederik Sparvath, The Blue Room

Tryk
Cool Gray A/S

Design & Layout
e-Types

Udgivet af
Landbrug & Fødevarer
Axelborg, Axelortvej 3
1609 København V
www.lf.dk

ISBN 87-8733-36-2



Landbrug & Fødevarer

Axelborg Axeltorv 3
1609 København V

T +45 3339 4000
F +45 3339 4141

E info@lf.dk
W www.lf.dk