

Årsrapport 2017



Godkendt på Selskabets ordinære generalforsamling
den 23. maj 2018.

Som dirigent:



Heidi Schütt Larsen

Det hele værd

Det er mange gange dyrere at producere emballager af nye råvarer end at fremstille ved at genanvende de brugte emballager. Men værdien af genanvendelse kan ikke kun gøres op i penge. For ud over, at vi sparer energi, undgår vi også at bruge dyrebare ressourcer.

Men det slutter ikke her.

Når vi genanvender, udleder vi mindre spildevand og mindre CO₂, end når vi producerer noget nyt.

Summen af Dansk Retursystems indsats er større end de enkelte dele.

For pantsystemet handler om mere end energi, mere end ressourcer, mere end klima. Det handler om hele værdikæden i et globalt og lokalt perspektiv. Det danske pantsystem er cirkulær økonomi i fineste form.



Indhold

Ledelsesberetning					
Til interessenterne	4	Oplysning og viden	40	Regnskab	
Kort om Dansk Roturøsystem	5	Det starter med verdensforbrugeren	41	Ledelsespåtegning	51
Resultater for 2017	11	150.000 besøg i Learning Lab	44	Den uafhængige revisors revisionspåtegning	52
Femårsoversigt	12	Bestyrelsen og ledelsen	48	Resultatopgørelse	54
Resultater 2017	13			Balance	55
Forventninger og Råd 2018	20			Pengestrømsopgørelse	56
Strategi 2020	23			Egenkapitalopgørelse	56
Strategiske fokusområder	24			Noter	57
Test af nyt koncept: Drop & Go	26				
Booking degnen rundet	28				
Vi kører mod en renere og sikrere fremtid	31				
Høje krav til drikkevareemballage	34				
CO2 udledning reduceret med ca. 1/3	36				
CSR: på vej mod certificering	37				
Uddannelse til alle	38				

Til vores interessenter

I 2017 leverede danskerne 1,2 milliarder emballager med pant tilbage. 1,2 milliarder emballager, som genanvendes og kommer tilbage som nye drikke- eller fødevareremballager. 1,2 milliarder emballager, som sparer på jordens råstoffer, og som sparer kloden for 114.000 tons CO₂. Det er cirkulær økonomi i hverdags-højde.

Klimadebatten er tiltagende både i befolkningen, blandt politikere, i virksomhederne og i mediene. Det mærker vi blandt andet ved en øget interesse for det danske pantsystem. I 2017 tog Dansk Retursystem også en mere fremtrædende rolle i klimaformidlingen blandt andet gennem et helt specielt og ambitiøst samarbejde med Climate Planet og klimaforsker Jesper Theilgaard.

På lang sigt er målet også, at virksomheden kan drives 100 % cirkulært økonomisk. Det mål kom vi nærmere i 2017. Her godkendte Miljøstyrelsen en justering af gebyrerne, hvor princippet er ens for alle: gebyret skal afspejle det, den enkelte emballage koster at håndtere gennem systemet, og den værdi materialet har, når det sælges videre til genanvendelse. På baggrund af effektiviseringer kan vi reducere de samlede gebyrer med 10 %. Efter dialog med producenter og importører imødekommer vi et ønske om at skubbe implementeringen af gebyrerne til juni 2018.

Igen i år tilmeldes et højt antal nye produkter: 6.039. Det er historisk mange, og antallet af produkter med pant på det danske marked er i 2017 25.100. Vi oplever en stigning i antal returemballager på cirka 4 % og kan fastholde den høje returprocent på 90. Omsætningen er steget med 52 mio. kr. til 1,93 mia. kr.

Vi kalder det Green Field

Sidst på året sendte vi en ny fabrik på Sjælland i EU-udbud som en del af projekt Green Field. I efteråret 2018 forventer vi at påbegynde byggeriet. Fabrikken skal løse de helt åbenlyse kapacitetsmæssige udfordringer, vi oplever, og samtidig er det startskuddet på en effektivisering af forretningen gennem modernisering og automatisering af processerne. Det er en helt nødvendig og rettidig udvikling. Det betyder også, at vores kolleger i produktionen skal have andre roller, end de har i dag, og nogle vil også skulle finde andre job. Det tager vi hånd om og tilbyder uddannelse til alle vores kolleger, så de er rustet til fremtiden – både dem, der får brug for andre kompetencer på den nye fabrik, og dem, som kan bruge et løft for at stå stærkere på arbejdsmarkedet.

Driften af pantsystemet

I 2017 indgik myndighederne dialog med relevante leverandører for at vurdere, om pantsystemet ville kunne drives mere økonomisk effektivt af andre end Dansk



Lars Krejberg Petersen, administrerende direktør.

Retursystem. Initiativet blev iværksat i forbindelse med fornyelse af eneretten frem til 1. januar 2023. Konklusionen viste, at Dansk Retursystem er en effektiv virksomhed i den nuværende struktur som non-profit, hvor der både er incitament til økonomisk effektivitet for at begrænse gebyrer samt sikre tilfredshed hos alle aktører i pantsystemet.

2017 var også året, hvor bestyrelsesformand Michael Christiansen efter ni år takkede af, og Thomas Dalsgaard, som er koncerndirektør i Ørsted med ansvaret for Bioenergy og Thermal Power, overtog posten. For Thomas Dalsgaard er cirkulær økonomi fremtiden, og han mener, at virksomheden løfter en samfundsmæssig betydelig rolle og indgår som en vigtig brik i Danmarks miljømæssige infrastruktur. Thomas Dalsgaard vil være med til at sætte retning for den kommende strategiproces, som skal munde ud i en plan efter 2020, og allerede i 2018 tager vi hul på analysedelen, som skal lægge grundstenene for arbejdet med strategien på den endnu længere bane.

Kort fortalt

1,9 mia.

kroner omsætning

460

medarbejdere



79%
andre
indtægter
eksklusive
pant

21%
genanven-
delige
materialer



92%

af forbrugerne mener, at
pantsystemet er en god idé

3,5 mio.

3,5 mio. flasker og dåser med
pant bliver afleveret tilbage
hver dag



9 ud af 10
engangsflasker
eller dåser kom retur

25.100

registrerede dåser og
flasker med pant
6.039 nye produkter på
markedet i 2017



990

producenter
og importører

3.170

returautomater,
som vi kan servicere
elektronisk

Andel af markedet

for engangs-
flasker og
dåser



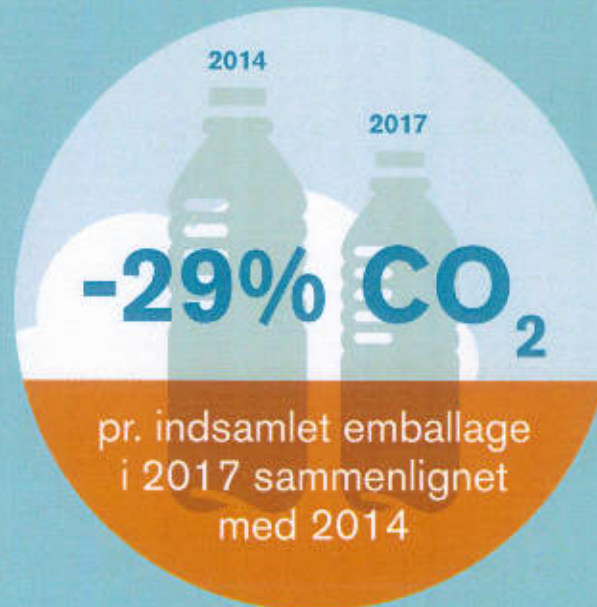
15.500

butikker, kontorer og
restauranter er tilmeldt
systemet

Klima og miljø

50.000

tons glas, plast og aluminium
sendt til genanvendelse



1,2 mia.

flasker og dåser med
pant blev afleveret tilbage
i 2017



114.000

tons CO₂ sparet ved
genanvendelse af 1,2 mia.
flasker og dåser



Forretningsmodel

EKSTERNE FAKTORER

Klimaforandring

Mangel på naturressourcer

Politisk

Offentlig regulering

Interesse-organisationer

INPUT



MENNESKELIGE



FINANSIELLE



EMBALLAGER



INDSAMLINGSSYSTEM



INNOVATION



INTERESSENER

CIRKULÆR ØKONOMI



OUTPUT



GENANVENDELIG ALUMINIUM



GENANVENDELIG PLASTIK



GENANVENDELIG GLAS



INFORMATION OG OPLYSNING



SERVICES

INDVIRKNING PÅ SAMFUND

EFFEKTIVITET

Samfundsbesparelser
Non-profit
Transparens

MILJØ OG KLIMA

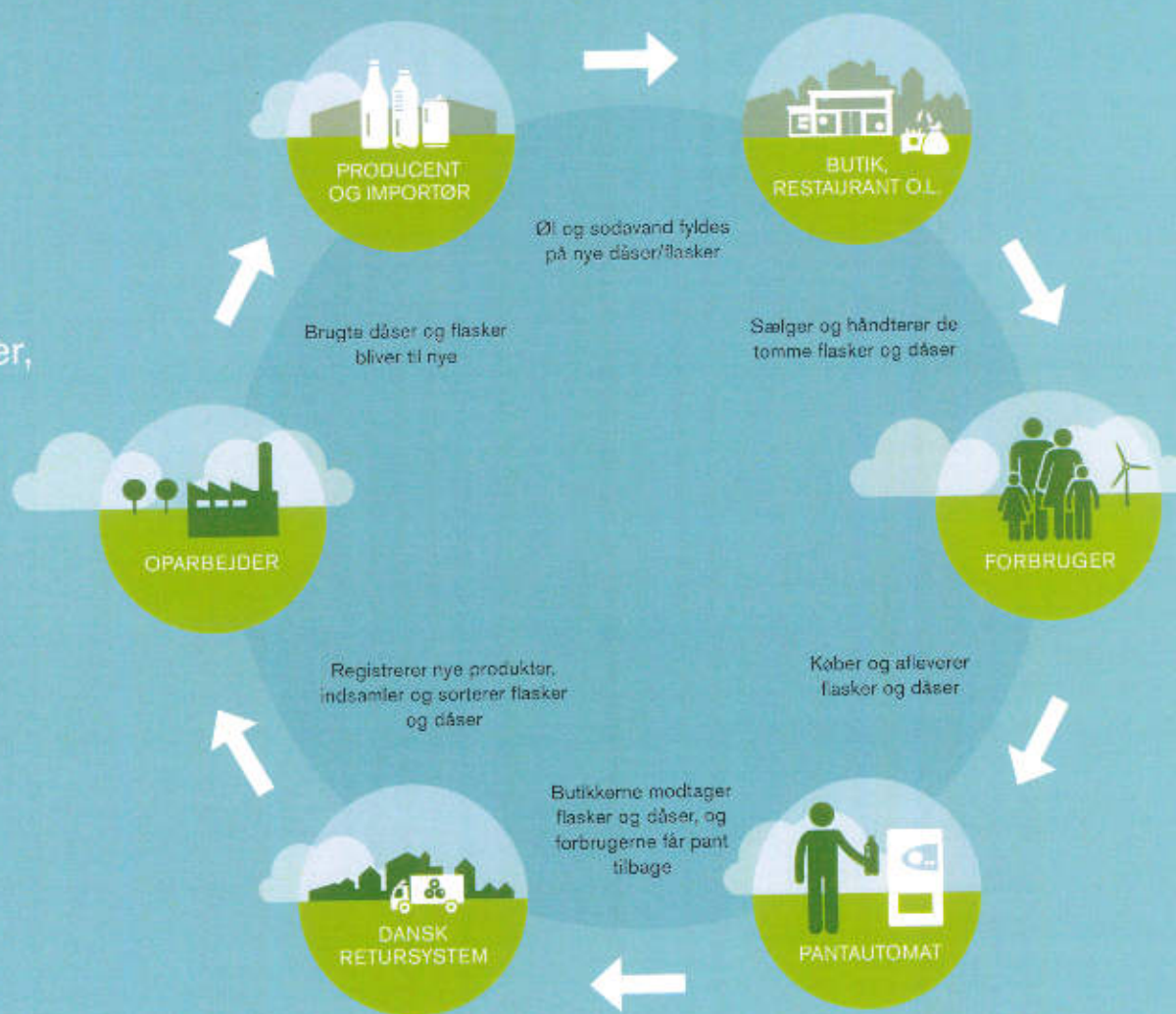
Minimere affald
Begrænse råstof-udvinding
Lavere CO₂ emissioner

SAMFUND OG ANSVAR

Folkeoplysning
Ansvarlig adfærd
Uddannelse

Emballagens livscyklus

Dansk Retursystem driver det danske pantsystem, som en cirkulær økonomisk forretningsmodel. Værdikæden fra emballageproducenter, bryggerier, forhandlere, forbrugere, transportører samt sorterings- og genanvendelsesanstalt. Sammen sikrer vi et ressourceloop i højeste kvalitet.



Højdepunkter i 2017



Resultater for 2017



Femårsoversigt af hoved- og nøgletal

2017	2016	2015	2014	2013	
mio.kr.					
Nettoomsætning	1.932,6	1.880,3	1.791,0	1.741,9	1.561,0
Resultat af primær drift	70,3	66,0	38,3	47,1	20,6
Resultat af finansielle poster	-10,8	-17,1	-4,4	-17,4	-4,4
Resultat før skat og overførsel til gebyrområder	1,3	0,1	0,1	0,2	0,8
Overførsel til gebyrområderesultater	-1,6	0,0	0,0	0,0	-0,6
Resultat før skat	-0,3	0,1	0,1	0,2	0,2
Skat af årets resultat	0,4	0,0	0,0	0,0	0,0
Årets resultat	0,1	0,1	0,1	0,2	0,2
Anlægsaktiver	362,1	382,9	400,4	408,9	459,2
Resultat af gebyrområder med aktiverede resultater	0,0	0,0	0,0	0,0	0,0
Omsætningsaktiver eksklusiv aktiverede resultater	244,7	220,6	315,3	374,3	358,0
Aktiver i alt	606,7	603,5	715,7	783,2	817,2
Selskabskapital	10,0	10,0	10,0	10,0	10,0
Egenkapital	10,1	10,1	10,1	10,2	10,2
Hensatte forpligtelser	240,7	214,9	201,1	166,5	141,2
Langfristede gældsforpligtelser	99,2	116,4	125,9	149,3	250,6
Resultat af gebyrområder med passiverede resultater	1,6	0,0	0,0	0,0	0,0
Kortfristede gældsforpligtelser eksklusiv passiverede resultater	255,1	262,1	378,6	457,2	415,2
Passiver i alt	606,7	603,5	715,7	783,2	817,2
Pengestrøm fra driften	65,7	204,2	199,8	143,6	83,2
Pengestrøm til investering, netto	-57,3	-58,9	-93,5	-49,2	-89,7
Heraf til investering i materielle anlægsaktiver	-59,0	-61,2	-96,4	-54,5	-92,7
Pengestrøm fra finansieringsaktivitet	-8,4	-145,3	-106,3	-94,4	6,5
Pengestrøm i alt	0,0	0,0	0,0	0,0	0,0
Udnyttede trækningsmuligheder	174,8	178,7	74,0	0,0	0,0
Gennemsnitligt antal ansatte	454	469	483	487	415
Udbetalt håndteringsgodtgørelse til dagligvarebutikker	29,0	25,3	25,8	28,3	26,7

Resultater 2017

Dansk Retursystems aktiviteter vedrørende indsamling af engangsemballage steg i 2017 i forhold til 2016. Stigningen skyldes øgede salgsmængder af engangsemballage. Returnmængderne steg med ca. 4 %.

Nettoomsætningen er steget med 3 % i forhold til 2016, svarende til stigningen i antal solgte enheder. Opkrævet pant er steget med 50,3 mio. kr., og opkrævede driftsgebyrer for engangsemballage er steget med 8,4 mio. kr., mens driftsgebyrer for genpåfyldelig emballage er faldet med 1,1 mio. kr.

Omsætningen



Indtægterne fra salget af genanvendelige materialer er steget 1,6 mio. kr. i forhold til 2016. Trods en stigende mængde indsamlet materiale er indtægten kun steget med 1 %. Især prisen på plast var påvirket af en lav oliepris.

I 2017 blev der udbetalt 29,0 mio. kr. i håndteringsgodtgørelse til dagligvarebutikker. Omkostningen til håndteringsgodtgørelse er, både på grund af større aktivitet og nye højere satser for håndteringsgodtgørelse, steget med 3,7 mio. kr. i forhold til 2016. Håndteringsgodtgørelsessatserne blev revideret pr. 1 januar 2017 og er gældende til udgangen af 2020.

Samlet set resulterede det i et overskud på 0,1 mio. kr. Overskuddet fremkommer efter udgiftsførsel af særlige poster på 58,2 mio. kr.

Særlige poster omfattede i 2017 følgende:

Konsolidering

Posten konsolidering omfatter årets omkostning til den pulje til sikring af pantsystemet, som Dansk Retursystem skal opretholde, jf. pantbekendtgørelsen. Det bemærkes, at tab på debitorer fortsat er lavt, hvilket især skyldes krav om garantistillelse til nye udbydere, der ønsker at være på primær mærkning.

Nedskrivning af IP-saldo

Posten *Nedskrivning af IP-saldo* udgør årets nedskrivning af balanceposten: *Omkostninger, der dækkes af indtægtsført pant*. Nedskrivningen i 2017 udgør 28,0 mio. kr., hvorefter regnskabsposten udgør 0,0 mio. kr.

Betaling til staten

Ifølge miljøbeskyttelseslovens § 9 C skal Dansk Retursystem betale en række på forhånd fastsatte beløb i årene 2015-19. Beløbet for 2017 på 28,7 mio. kr. udgør 50 % af det i loven anførte, idet fuld betaling forudsætter, at der er implementeret et dansk-tysk grænsepantsystem, hvilket ikke er sket.

Årets resultat

Årets resultat udgør et overskud på 1,3 mio. kr. før skat og overførsel af resultater for gebyrområder. Hver materialegruppe udgør et gebyrområde, for hvilket der udarbejdes en intern resultatopgørelse. Dansk Retursystem skal i henhold til pantbekendtgørelsens regler kalkulere gebyrsatser på baggrund af de forventede nettoomkostninger ved driften af det enkelte gebyrområde. Resultatet af et gebyrområde indgår i efterfølgende års gebyrfastsættelse.

For 2017 udgør det samlede resultat af gebyrområderne 1,6 mio. kr. som posteres under kortfristet gæld, idet alle gebyrområder udviser positive resultater.

Årets resultat efter skat samt overførsel af gebyrområderesultater udgør 0,1 mio. kr.

Som non-profit virksomhed betragter vi årets resultat på 0,1 mio. kr. som tilfredsstillende, idet balancen mellem indtægter og udgifter er opnået. Det tilfredsstillende resultat er opnået, selvom væksten i returnængderne stiller øgede krav til virksomheden særligt i forhold til kapaciteten på fabrikkerne og i indsamlingen. Samtidig har vi i forhold til 2016 absorberet en stigning på 9,6 mio. kr. i betaling til staten.

Resultatet opnås også som følge af stigende gebyrindtægter, der kommer fra et stigende salg i markedet kombineret med øget effektivisering gennem fald i driftsomkostninger pr. indsamlet emballage.

Anvendt til udvikling af alternative afleveringsmuligheder

Der er i 2017 anvendt 4,4 mio. kr. af hensættelsen til udvikling af alternative afleveringsmuligheder med særligt fokus på dem med mange emballager. Beløbet er anvendt i forbindelse med udvikling af Drop & Go-konceptet. Ultimo 2017 henstår afsatte midler på 0,6 mio. kr. til udvikling af alternative indsamlingsspor.

Personaleomkostninger

Omkostninger til løn, pension og social sikring er faldet med 4,5 mio. kr. i forhold til 2016, og antallet af medarbejdere er faldet med 15 fuldtidsansatte i gennemsnit. Faldet i antal medarbejdere skyldes løbende effektivisering.

Af- og nedskrivninger

Af- og nedskrivningerne er i 2017 på niveau med 2016. Af- og nedskrivninger indeholder blandt andet nedskrivning på pantstationer på 2,0 mio. kr.

Finansielle indtægter og omkostninger

Dansk Retursystem indgår finansielle kontrakter med det formål at sikre prisen ved fremtidigt salg af aluminium. Disse aftaler er klassificeret som afledte finansielle instrumenter, og værdireguleringer indregnes løbende i resultatopgørelsen under finansielle poster.

Ultimo 2016 udgjorde værdien af kontrakterne en nettoforpligtelse på 7,1 mio. kr.

Ultimo 2017 udgør værdien af kontrakterne en nettoforpligtelse på 10,8 mio. kr.

Det er ikke muligt på samme måde at sikre prisen på plast til genanvendelse, idet der ikke eksisterer et marked for afdækning af disse materialer.

Indtægter

Som det også fremgår af resultatet, drives Dansk Retursystem som non-profit virksomhed. Indtægterne til dækning af driften stammer overvejende fra tre områder, nemlig gebyrer, indtægt fra salg af genanvendelige materialer og indtægtsført pant.

Gebyrerne er i 2017 opkrævet med uændrede satser i forhold til 2016.

Målsætningen i strategi 2020 er at mindske andelen af indtægterne, som stammer fra gebyrer, gennem øget effektivitet. Der er yderligere fokus på at fastholde indtægtsniveauet fra salg af genanvendelige materialer via cirkulær økonomi.



Indtægtsført pant

I henhold til reglerne i pantbekendtgørelsen kan Dansk Retursystem indtægtsføre pant, der er indbetalt til selskabet, og som ikke er indløst. Det sker, hvis indtægten er endeligt opgjort i overensstemmelse med god og forsigtig regnskabspraksis.

I 2017 indtægtsføres i alt 173,6 mio. kr. vedrørende ikke-indløst pant. I 2016 blev der indtægtsført 153,8 mio. kr.

Indtægtsført pant gøres op på baggrund af den pant, selskabet opkræver og udbetaler, samt selskabets pantforpligtelser.

Gebyrområder

Årets resultat udgør et overskud på 1,3 mio. kr. før skat og overførsel af resultater for gebyrområder. Dansk Retursystem fastsætter i henhold til pantbekendtgørelsens regler gebyrsatser på baggrund af de forventede omkostninger ved driften af det enkelte gebyrområde.

Genanvendeligt materiale ift. samlet indtægt



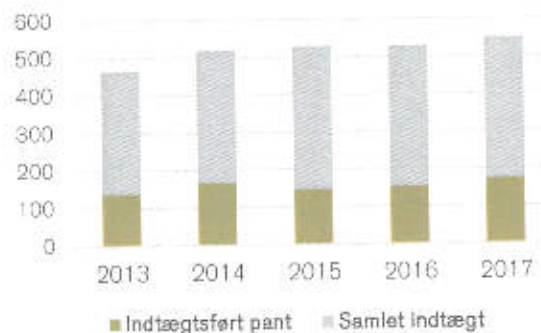
Hver materialegruppe udgør et gebyrområde, for hvilket der udarbejdes en intern resultatopgørelse. Resultatet af et gebyrområde skal indregnes i efterfølgende års gebyrfastsættelse. Regnskabsmæssigt indebærer det, at resultater for gebyrområderne indregnes under henholdsvis aktiver og passiver i balancen.

Hensatte forpligtelser

Hensatte forpligtelser udgør i alt 240,7 mio. kr. Heraf udgør hensættelse til pantforpligtelse vedrørende engangsemballage 145 mio. kr. mod 130 mio. kr. i 2016.

Pantforpligtelsen er den mængde pantbelagt engangsemballage, som er salgsrapporteret, men som først indsamles og pantaftregnes efter årsafslutningen. Til grundlag for vurderingen anvendes historiske og forventede returprocenter for både materiale- og pantkategorier, suppleret med stikprøveoptællinger i butiksektoren og internetundersøgelser til belysning af lager hos forbrugerne.

Indtægtsført pant ift. samlet indtægt



Stigningen i panthensættelsen skyldes primært væksten i salget af engangsemballage, som medfører større lagre i hele værdikæden. Skønnet over størrelsen af panthensættelsen er naturligt behæftet med usikkerhed.

Anlægsaktiver

Den regnskabsmæssige værdi af anlægsaktiverne er på niveau med 2016. Årets nettoinvesteringer på 57,3 mio. kr. omfatter primært udstyr til eksisterende indsamlingsspor, herunder udstyr i forbindelse med flaskerum.

Tilgodehavender for opkrævet gebyr og pant

Tilgodehavender vedrørende opkrævede gebyrer og pant er steget med 49,4 mio. kr. i forhold til 2016. Stigningen skyldes højere aktivitet i selskabet.

Leverandører af varer og tjenesteydelser

Leverandører af varer og tjenesteydelser er faldet med 13,9 mio. kr. i forhold til 2016.

Opkrævede gebyrer ift. samlet indtægt



Finansielle forhold

Pengestrøm fra primær drift udgør 73,4 mio. kr. mod 211,6 mio. kr. sidste år. Pengestrøm til investering udgør 57,3 mio. kr.

Returprocenten

Den samlede returprocent for engangsemballage er på niveau med 2016 og er således også i 2017 på 90 %.

Dansk Retursystem vil også i de kommende år arbejde på en fortsat positiv udvikling af returprocenten.

Returprocenten for de genpåfyldelige flasker er for 2017 opgjort til 102 %. Opgørelsen skete på baggrund af de rapporterede salgs- og retur mængder fra udbydere af pantbelagte genpåfyldelige flasker på det danske marked.

En returprocent for de genpåfyldelige flasker på over 100 % skyldes, at salget af drikkevarer i denne emballagetype udgør en faldende andel af markedet. Det betyder, at der kommer flere flasker retur, end der sælges.

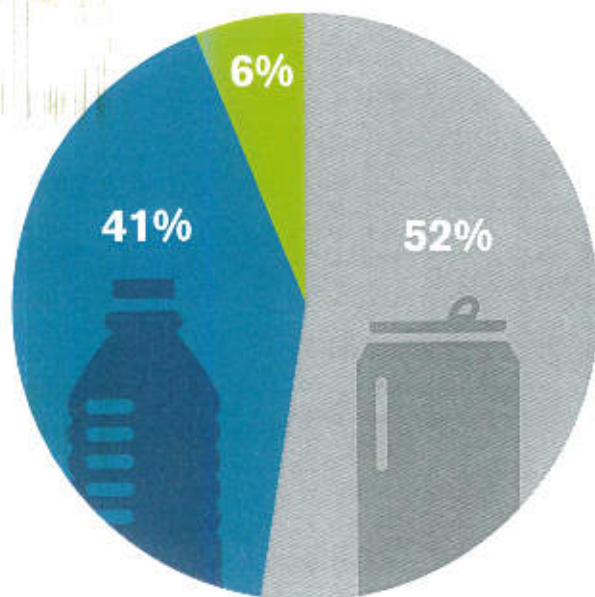
Omvendt vil der også i et stigende og bevægeligt marked for pantet engangsemballage være risiko for ændret forbrugeradfærd, som vil kunne påvirke returprocenten. Dansk Retursystem følger dette nøje med henblik på at sikre en fortsat høj returprocent.

Stigende mængder i markedet for engangsemballager

Mængden af solgte engangsemballager udgør 84 % af den samlede mængde af pantede emballager, der rapporteres til Dansk Retursystem. Det er uændret i forhold til 2016.

Langt størstedelen af engangsemballerne fordeler sig mellem plast og aluminium. Engangsglas har haft en stigning, der følger markedet, og har dermed fastholdt sin andel af det samlede volumen, målt i enheder.

Fordeling af emballageenheder



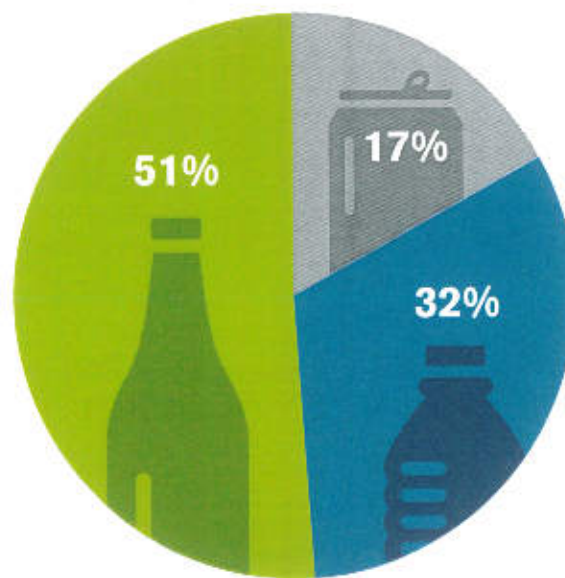
■ Metal
■ Plast
■ Glas

Mængden af indsamlet glas udgør den største andel af den samlede tonnage, der sendes til genanvendelse og har derfor en stor miljøeffekt.

De 16 % genpåfyldelige flasker med pant er i dag næsten udelukkende glasflasker.

Med en stigning i returmængderne i 2017 på 4 %, nåede Dansk Retursystem 1,2 mia. indsamlede engangsemballager med pant. Den største stigning i antal indsamlede engangsemballager ligger igen i år på dåser,

Fordeling af emballager i tons

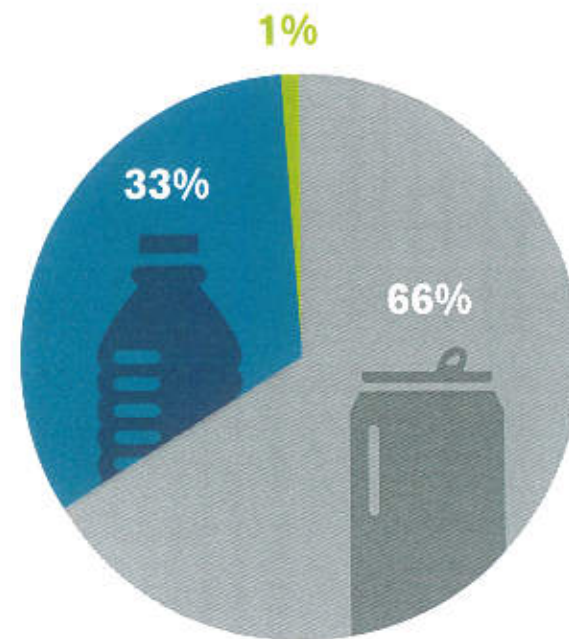


■ Metal
■ Plast
■ Glas

men der har ligeledes været en stigning i antal af plast- og glasemballager.

Stigningen sker primært som konsekvens af konverteringen fra genpåfyldelige flasker til engangsemballager. Genpåfyldelige emballager indsamles af bryggerierne, og engangsemballager indsamles af Dansk Retursystem.

Fordeling af emballager i indtægter



■ Metal
■ Plast
■ Glas

Kapacitet

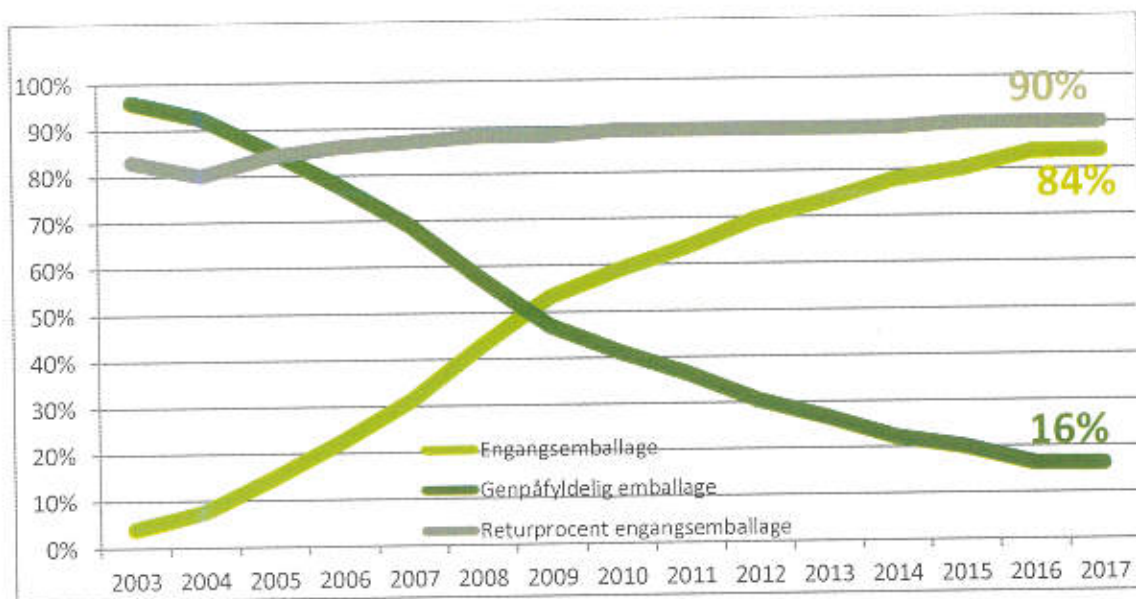
I 2017 har vi arbejdet videre med planlægningen af etableringen af to nye fabrikker. Til dette har vi erhvervet en byggegrund i Høje-Taastrup samt sendt fabriksbygning i EU-udbud ultimo 2017. Beslutningen om etableringen af en evt. anden fabrik i Jylland genbesøges i 2019 på baggrund af erfaringerne fra bygning af den første fabrik.

Behovet for mere kapacitet skyldes den fortsatte vækst i engangsemballage.

Vores skøn er, at den forventede vækst i de nærmeste år vil kræve gennemførelse af de planlagte investeringer og tilpasninger af de eksisterende kapacitets- og driftsforudsætninger. Der kan herudover være et behov for at leje kapacitet til produktion i byggeperioden.

I forbindelse med grundkøb til den nye fabrik er indtænkt forskellige scenarier, herunder mulighed for indførelse af pant for danskere i den nordtyske grænsehandel. Dette vil føre til stigende returmængder i det danske pantsystem og vil derfor kræve udvidelse af den planlagte fabrik.

Dansk Retursystem fortsætter som planlagt i strategi 2020 med at udvikle systemet og teknologien, så det er muligt at leve op til de fremtidige krav, der vil være til det danske pantsystem.



Udvikling i markedet for engangsemballager samt returprocent

Andel af markedet for engangsemballage er siden 2002 steget fra 0 % til 84 %

Andel af markedet for genpåfyldelige emballager er siden 2002 gået fra 100 % til 16 %


Konkurrenceudsættelse


Dansk Retursystem effektiviserer løbende driften af det danske pantsystem gennem konkurrenceudsættelse af større indkøbskategorier. Dette sker blandt andet gennem EU-udbud, som Dansk Retursystem er pålagt gennem pantbøkbekendtgørelsen.


I 2017 gennemførte vi ingen nye EU-udbud, men benyttede optioner fra tidligere udbud til at forlænge indkøbsaftaler. I slutningen af 2017 offentliggjorde vi udbuddet af ny fabrik, og der er planlagt udbud af maskinerne i første del af 2018.

Endvidere blev flere større leverandøraftaler konkurrenceudsat og samlet fx inden for forsyning, tele og transport. Vi blev i januar 2017 kåret som årets grønne indkøber af Miljømærkning Danmark.

Forventninger 2017 - sådan gik det

 Ikke som forventet

 Som forventet

 Bedre end forventet

Salgsmængder

Den realiserede stigning i salgsmængden på 4% i forhold til 2016 er bedre end forventet i forhold til budgettet.



Returmængderne

Stigningen på 5% af indsamlet emballage er bedre end som forventet. Det skyldes den øgede volumen af salg på engangsemballage med pant.



Priser på genanvendeligt materiale

Plast er realiseret med lavere priser end 2016 og aluminium er højere. Det samlede udfald er som forventet.



Energipriserne

Priserne steg i løbet af 2017. Det fik indflydelse på transportomkostningerne. Priserne på genanvendeligt materiale blev positivt påvirket i sidste del af 2017.



Renten

Har været på det forventede og budgetterede niveau.



Forventninger og risici 2018

Dansk Retursystem stilles over for en række risici, som er politisk, markedsmæssigt og økonomisk bestemt. Håndteringen af risici indgår i styring og ledelse af forretningen.

Gebyrer 2018

Når Dansk Retursystem i 2018 regulerer gebyrerne for håndtering af engangsemballager, der indsamles, sorteres og sendes til genanvendelse, vil de samlede gebyrer falde med 10 %. Gebyrerne afspejler dét, den enkelte emballage koster at håndtere gennem systemet. Med de nye gebyrændringer kommer vi nærmere kerne i cirkulær økonomi.

Dansk Retursystem er en non-profit virksomhed, som drives cirkulært økonomisk og på lang sigt er målet, at virksomheden kan drives 100 % cirkulært. Det mål kommer vi nærmere med justeringen i gebyrer, hvor princippet er ens for alle; gebyret skal afspejle dét, den enkelte emballage koster at håndtere gennem systemet, og den værdi materialet har, når det sælges videre til genanvendelse.

Markedet for engangsemballager er steget markant over de seneste år – vi genanvender i øjeblikket 1,2 mia. emballager, og 93 % er dåser og plastikflasker. Her har vi i høj grad effektiviseret processerne ved fx, at mere end 80 % kan mases ude i butikkerne og kan køres på specielle biler, der kan rumme meget store mængder. Derved spares både plads og kørsel. Det gør håndteringen billigere, og derfor kan vi reducere gebyrerne på plast og aluminium.

Omvendt betyder det, at emballager, der er relativt svære at håndtere eller materialer, der er vanskelige at genanvende, vil opleve en stigning. Det skyldes, at beregningerne for gebyrerne afspejler den faktiske omkostning og indtægt ved håndtering og genanvendelse af emballagen samt værdien af materialet, når det skal sælges videre til genanvendelse.

I forhold til glas har vi ikke opnået samme effektivisering. Selv om vi har indført specielle løsninger, hvor optællingen foregår i butikkerne, kan vi ikke knuse glas i forretningerne. Derfor er glas dyrt at transportere, og det kræver også ekstra sikkerhedsudstyr på vores fabrikker. Gebyret på glas stiger derfor på baggrund af de faktiske udgifter for håndtering af materialet, og da glas kun udgør omkring 7 % af markedet, fordeles omkostningerne på færre emballager.

Dialog med markedet

På baggrund af møder med producenter og importører imødekom Dansk Retursystem et ønske om at udskyde implementeringen af de nye gebyrer til 1. juli 2018. På baggrund af møderne blev det også besluttet, at Dansk Retursystem orienterer producenter og importører om forventninger til det kommende gebyrniveau et halvt år før de træder i kraft. I de følgende måneder færdiggøres virksomhedens budget, herunder gebyrberegningen. Budget og gebyrer er derfor først endelige, når myndighedernes godkendelse foreligger sidst på året. Orienteringen skal forbedre markedets muligheder for at tilpasse sig evt. justering af gebyrniveauet.

Ny fabrik

I 2017 fik vi godkendelse af Miljøstyrelsen til at afholde nødvendige EU-udbud til indkøb af såvel bygning som maskineri til en ny fabrik i Høje-Taastrup. Bygningsudbuddet blev offentliggjort medio december 2017. De resterende EU-udbud af maskiner sker i 2018.

Planerne for byggeriet skrider frem efter planen. Der har blandt andet været dialog med naboerne og kommunen, hvorefter kommunalbestyrelsen godkendte lokalplanen for byggeriet. Ved udløb af klagefrist i 2018 forventes lokalplanen at blive endelig.

Byggeriet af den nye fabrik er en stor og vigtig opgave for Dansk Retursystem. På grund af de stigende kapacitetsudfordringer er det afgørende for vores fortsatte effektivitet at kunne tage fabrikken i brug inden sommeren 2020. Det betyder, at der i såvel finansiering som styring af projektet foreligger grundige planer, opfølgning og risikostyring. Der er i forbindelse med planlægningen af den nye fabrik ansat de nødvendige projektkompetencer, som løbende tilpasses de aktuelle behov.

Projektering af fabrikken er sket i tæt samarbejde med de nødvendige rådgivere, og dette samarbejde med projektledelsen fortsætter i hele projektfasen. I dimensioneringen af den nye fabrik er der efter ønske fra myndighederne forberedt en række udvidelsesmuligheder, såfremt Dansk Retursystem skal håndtere flere produkttyper, fx pant på juice.

Selskabet har arbejdet med en række pengeinstitutter om den mest hensigtsmæssige finansiering af fabrikken. Den endelige finansiering afventer afslutningen af udbudsprocesserne i 2018.

Projektet genbruger, så vidt det er muligt, udstyr fra nuværende fabrik. Dette sker under hensynstagen til, at eksisterende fabrikker skal håndtere drift, frem til den nye fabrik kan tages i brug. Herudover indgår den eksisterende fabrik i Hedehusene som kapacitetsreserve i forbindelse med en evt. politisk beslutning om implementering af pant i den tyske grænsehandel.

Betaling til staten

I 2020 bortfalder betalingen til staten. Dansk Retursystem skal til og med 2019 opfylde den stigende betalingsforpligtelse over for staten, som i 2018 udgør 31,2 mio. kr.

Når betalingen bortfalder, vil det give mulighed for at udvikle og effektivisere virksomheden yderligere.

Håndteringsgodtgørelse

Som en del af strategiarbejdet foregår der en dialog mellem parterne bag pantsystemet med henblik på, hvordan håndteringsgodtgørelse kan tilrettelægges i fremtiden. Miljøstyrelsen skal godkende eventuelle modelændringer i den fremtidige beregning af satserne for håndteringsgodtgørelse. De nuværende satser er gældende frem til og med 2020.

Renten

Det nuværende renteniveau forventes at fortsætte i den kommende periode.

Rapporterede salgsmængder

Det er forventningen, at de rapporterede salgsmængder fortsat vil stige og dermed på lang sigt have en positiv virkning på virksomhedens økonomi i form af stor-driftsfordele. På kort sigt betyder det, at vi er udfordrede på kapaciteten, hvilket betyder øgede omkostninger.

Der er fortsat stigende fokus på pant på andre produkter, og der er i regi af Miljøstyrelsen igangsat et analysearbejde om pant på emballager med fx juice og udvalgte mælkeprodukter. Analysearbejdet forventes afsluttet i 2018.

Regeringen meldte i 2017 ud, at emballageafgiften på pantede emballager bortfalder helt fra 1. juli 2019. Dette er endnu ikke lovgivningsmæssigt implementeret. Forslaget forventes at øge salget af engangsemballage på det danske marked.

Returmængderne

Det er forventningen, at returmængderne vil stige i takt med salget, hvilket vil kræve yderligere udbygning af kapaciteten til at indsamle og håndtere emballager. Der arbejdes ligeledes fortsat i strategi 2020 på at øge returprocenten til 91 senest i 2020.

Priser på genanvendelige materialer

Det er forventningen, at priserne på plast vil være på det samme niveau i 2018 som i 2017, idet der er elementer i markedet, som trækker i hver sin retning, og dermed holder priserne.

Da olie er den væsentligste råvare til at lave plast, påvirker olieprisen priserne for genanvendelige materialer. Særligt positivt er både det nationale og EU's fokus på cirkulær økonomi, som på sigt forventes at påvirke og stabilisere markedet for salg af genanvendelige materialer, hvilket vil have en positiv indvirkning på Dansk Retursystems afsætning. Modsat er Kinas stop for import af plast med til at påvirke globale markedet for genanvendt plast. Vi har altid afsat vores materialer i nærmarkeder i Europa.

Dansk Retursystem anvender råvareswaps til at pris-sikre salg af aluminium fra dåser. Dette er også sket med virkning for 2018, hvilket har gjort, at de påtænkte amerikanske toldbarrierer for blandt andet aluminium ikke influerer negativt på 2018.

Det er fortsat ikke muligt at lave prissikring på genanvendeligt plast, hvorfor der i vores salgsarbejde er fokus på at have flere solide partnere, som vi samarbejder med gennem flere år, da det giver mindre risiko på alle andre fronter. Det er således forventningen, at der er sket en rimelig afdækning af risikoen i forhold til året.

Energipriserne

Det er forventningen, at energipriserne i 2018 vil ligge på samme niveau som ved udgangen af 2017. Stigningen forventes af give en større udgift i driften i indsamlingen. Udgiften opvejes af priserne på salg af genanvendelige materialer af plast og aluminium i 2018.

Persondata og it-sikkerhed

I maj 2018 træder skærpede regler i kraft for persondata. Dansk Retursystem følger fortsat en handlingsplan, der skal sikre, at vi kan løfte kravene til dokumentation og håndtering af persondata. Herudover gennemfører Dansk Retursystem løbende forskellige andre initiativer på it-området, der skal sikre driften af pantsystemet mod hacking og andre typer af digitale indbrud og svindel.

Eneretten

Dansk Retrusystem har eneretten frem til 1. januar 2023. Næste evaluering forventes i foråret 2019 med henblik på eneretsforlængelse frem til 1. januar 2026 efter sædvanlig praksis.

Strategi 2020

Ny elektronisk afregning gennemført i 2017 forventes at give besparelser i print, porto og internt tidsforbrug i

2018. Samtidig har kunderne givet udtryk for, at det giver et bedre overblik og gør det lettere for dem at håndtere.

Der er nu gennemført over 100 processer, og arbejdet med Business Process Management (BPM) fortsætter. På samme måde vil arbejdet med udbygningen af udbyderportal og andre former for digitale serviceløsninger fortsætte i 2018 og 2019 med forventning om øget effektivisering og større kunde- og udbydertilfredshed.

I 2018 forventes en ny udbyderstrategi at tage form gennem en række konkrete forbedringer som fx hurtigere tilmelding af produkter, mulighed for at få sin egen tekst på pantetiketterne og mere målrettet kommunikation samt dialog. Der etableres samtidig løbende tilfredshedsmålinger.

I lighed med 2017 afholdes i 2018 både udbydermøder og kontaktudvalgsmøder for sikre løbende dialog og involvering i virksomhedens aktiviteter og herunder fx processen hen mod CSR-certificeringen i 2018 samt implementeringen af nye gebyrer.

I 2017 påbegyndte vi test af en ny afleveringsmulighed "Drop & Go", som er en mobil pantstation. Testen fortsætter i 2018, hvor vi evaluerer, hvordan forbrugerne har taget imod og benyttet sig af løsningen i forskellige sammenhænge. Evalueringen sendes til myndighederne, der ligeledes skal forny den generelle dispensation for drift af pantstationer.

Strategi 2020



Strategiske fokusområder

I 2017 fortsætter det målrettede arbejde med vores 2020 strategi. Den bygger på seks bærende elementer, der skal styrke virksomheden særligt i forhold til kunde- og forbrugertilfredshed, effektivisering samt miljøprofil.

Strategien er forankret i alle dele af organisationen, og vi oplever gode resultater med de aktiviteter, vi har sat igang.

Påvirkning af strategien

Større påvirkninger, som kan ændre markedet og dermed påvirke opgaven for Dansk Retursystem markant, medfører ligeledes en tilpasning af strategien. Det gælder fx udfaldet af Miljøministeriets serviceeftersyn af aftalen om pant på engangsflasker og dåser ved grænsehandlen i Tyskland, som afventer udfaldet af en klage hos EU-Kommissionen.

Nye måder at aflevere pant på

Det danske pantsystem skal konstant tilpasses udviklingen i markedet og imødekomme nye behov fra forbrugere og kunder. Mængden af engangsflasker og dåser har været stigende i en årrække, og alene af den grund er der behov for nytænkning. Det skal til enhver tid og i enhver situation opleves som nemt og bekvemt at aflevere sin emballage og få sin pant. Samtidig skal nye afleveringsmuligheder bidrage til en fortsat effektivisering af innsamling.

Øget forbruger- og kundetilfredshed

Det danske pantsystem er et fælles samfundsanliggende med mange aktører. Men uden forbrugere, der afleverer deres flasker og dåser tilbage, og uden kunder, der tager imod dem, ville der ikke være noget pantsystem. Derfor arbejder Dansk Retursystem hver dag for, at forbrugerne kender værdien af at aflevere pant, og for at vores kunder får den perfekte oplevelse.

Større effektivitet

Som non-profit virksomhed, der har eneretten til at drive det danske pantsystem, er det afgørende, at virksomheden hver dag arbejder effektivt og optimalt til gavn for både producenter og importører, kunder, forbrugere, medarbejdere og miljøet. Målsætningen om at øge returprocenten stiller store krav til effektiviteten.

Fokus på miljø

Som miljøvirksomhed og med god erfaring med høj kvalitet i genanvendelse samt cirkulær økonomi har Dansk Retursystem store ambitioner i forhold til at sikre, at flest mulige flasker og dåser kommer retur og genanvendes på den bedste måde. Det er vigtigt for miljøet og naturen, for beholdningen af jordens ressourcer og for klimaet.

CSR: på vej mod certificering

Som miljøvirksomhed, der leverer en samfundsrelevant opgave, er det naturligt også at sikre et højt mål for virksomhedens sociale ansvarlighed. Derfor arbejder Dansk Retursystem på at blive CSR-certificeret i løbet af 2018.

Medarbejderne er vores fundament

Medarbejdernes trivsel og udvikling er fundamentet for virksomhedens resultater nu og i fremtiden. Vi arbejder derfor blandt andet med mangfoldighed og engagement som vigtige parametre.

Drop & Go - 120 flasker i minuttet



Test af nyt koncept: Drop & Go

Mængden af engangsemballager i markedet er fortsat stigende, og når det gælder emballager med pant, udgør engangs-emballager 84 % af markedet. 1,2 milliarder afleveres tilbage, det er 90 %. Skal vi fastholde eller øge returprocenten, er der brug for at tænke alternative løsninger. Drop & Go er et nyt koncept, som testes i 2017 og 2018.

Nye muligheder for aflevering skal supplere flaskeautomaten i butikkerne. Det skal til enhver tid og gerne i enhver situation opleves som nemt og bekvemt at komme af med sine tomme dåser og flasker. Det vigtigste er, at andelen af emballager, som kommer tilbage, øges til gavn for fremtidens miljø, for klimaet og for beholdningen af jordens ressourcer.

Drop & Go: 120 flasker i minuttet

Et nyt projekt så dagens lys i 2017. I forbindelse med testfasen af de 12 pantstationer, som er geografisk fordelt rundt i Danmark og placeret forskellige strategiske forbrugerrettede steder, indsamlede vi feedback fra forbrugere samt inddrog Foreningen for bæredygtig pant og Pantbørsens medlemmer. Feedbacken pegede på to områder. Det ene var ønsket om at kunne få panten udbetalt kontant og det andet, at det ville gøre det nemmere for forbrugerne, hvis der ikke skulle bruges en speciel pantsæk.

Det nye koncept er således udviklet på baggrund af interessenternes input koblet med yderligere udvikling af effektivitet i bagrummet af maskinen. Det vil sige mulighed for sortering og komprimering på stedet.

I efteråret 2017 blev den nye løsning testet. Allerefter af medlemmer fra hhv. Pantbørsen og Foreningen for bæredygtig pant, som blev inviteret ud til virksomheden for at give udviklerne feedback. Herefter blev Drop & Go testet i et miljø, hvor mindre erhvervsdrivende havde mulighed for at afprøve den nye måde at aflevere emballagerne på. Det foregik hos Dagrofa i Skovlunde.

I 2018 skal Drop & Go testes hos forbrugerne. I andet kvartal skal automaten stå tre måneder i Rødovre Centrum. Her kommer der mange forskellige handlende, og

det store parkeringsområde gør det nemt for forbrugere at komme til.

Derefter skal Drop & Go testes i andre sammenhænge, nemlig på nogle af sommerens store festivaler Smukfest og Roskilde festival.

35 millioner emballager gennem pantstationerne

Ét af de andre tiltag i forbindelse med nye afleveringsmetoder er de 12 pantstationer, som stod færdige i 2016. I 2017 så vi en øget volumen af emballager, der blev afleveret på pantstationerne, hvor danskerne afleverede mere end 35 millioner emballager. Det er godt 11 mio flere end året før.

3 x så hurtig

I Drop & Go hælder man de tomme dåser og flasker ned i en sluse, hvorefter de bliver talt automatisk, og panten kan blive udbetalt med det samme.

Maskinen tæller op til 120 emballager i minuttet! Det er tre gange så hurtigt som flaskeautomater i butikkerne.

De første til at teste Drop & Go var Foreningen for bæredygtig pant og Pantbørsen.

"Jeg synes, Drop & Go dækker et behov, når man har meget pant. For eksempel som mange pantsamlere har, eller hvis du har holdt fest derhjemme; en rigtig god fest med rigtig meget pant. Pantsamlere var meget begejstrede. De synes, automaten er smidig og effektiv, og de er jo professionelle."

Michal Lodberg, social entreprenør og en af stifterne bag Foreningen for bæredygtig pant.



Booking døgnet rundt

Nu kan størstedelen af vores kunder døgnet rundt give Dansk Retursystem besked om at hente tomme flasker og

dåser ved hjælp af en QR-kode. Tre ud af fire kunder har takket ja til at bruge MobilBooking.

MobilBooking er et led i vores strategiske arbejde med at øge kundernes tilfredshed gennem digitalisering af vores services. På den måde imødekommer vi kundernes ønske om at være selvbetjente.

**Tre ud af fire
kunder bruger
MobilBooking**



Siden lanceringen af MobilBooking i 2017 har restauranter, kontorer og andre mindre virksomheder fået et alternativ til at ringe i vores åbningstid, når de skal bestille afhentning.

"Der er flere fordele forbundet med at digitalisere vores services på den måde. Kunderne har med MobilBooking fået mulighed for at scanne sig direkte ind på en unik webside, hvor de indtaster, hvor meget vi skal hente og hvilke materialer, de vil bestille. Det er både nemt og hurtigt," siger Anne-Mette Bundgaard, som er marketingchef i Dansk Retursystem og fortsætter:

"Og da kunderne kan booke når som helst på døgnet, betyder det også, at de kan booke en afhentning, lige når de står med fyldte sække eller kar, og ikke behøver vente, til vores kontorer åbner."

Alle eksisterende og nye kunder uden flaskeautomat bliver tilbudt MobilBooking, og det har på kort tid vist sig, at tre ud af fire kunder har takket ja til tilbuddet.

En af dem, der har takket ja til mobilbooking er Sofiekælderen på Christianshavn. Her har de brugt MobilBooking, siden det blev lanceret, og indehaver Søren Westergaard oplever, at det gør arbejdsgangen nemmere.

"Man skal ikke sætte sig ind til en computer og huske koder. I stedet har man arbejdsredskabet i form af sin telefon på sig hele tiden," siger han.

"Man skal ikke sætte sig ind til en computer og huske koder. I stedet har man arbejdsredskabet i form af sin telefon på sig hele tiden"

*Søren Westergaard
Sofiekælderen*



A photograph of four young people sitting on a modern, slatted wooden bench with yellow metal armrests. They are outdoors, with a concrete wall and a yellow pole in the background. The group consists of three young men and one young woman. They are all smiling and appear to be in conversation. One man is wearing a black jacket and a grey hoodie, another is in a denim jacket, and the woman is in a brown jacket. The text '92 % mener, at pantsystemet er en god ide' is overlaid on the left side of the image.

92 % mener, at pantsystemet er en god ide

Vi kører mod en renere, sikrere og hurtigere fremtid

Vi arbejder konstant med at optimere forretningen. Derfor har vi helt naturligt fokus på vores vognpark, både når det gælder ruteplanlægning, aftryk på miljøet og sikkerheden.

Renere

110 liter olie bruges der i hydrauliksystemerne i hver af Dansk Retursystems store lastbiler (BT-biler). Derfor har Dansk Retursystem også hér kigget på miljøvenlige alternativer. I efteråret skiftede virksomheden fra fossil olie til bioolie. Skiftet til bioolie er et led i vores konstante arbejde for at mindske virksomhedens aftryk på miljøet

Ifølge miljøchef Hanne Svenningsen giver det god mening at skifte fra traditionel syntetisk olie til bioolie.

"Vi går væk fra at bruge fossil olie, som belaster klimaet. Fossil olie udgør også en langt større risiko for forurening af jorden, hvis der sker spild, selvom vi naturligvis altid sørger for god forebyggelse samt for at standse spild og få ryddet op, hvis uheldet er ude."

Flere lignende tiltag er allerede på vej. Blandt andet bliver det undersøgt, om ladbilerne ligeledes kan skifte til bioolie.

Herefter skal de resterende biler og maskiner gennemgås med henblik på, hvordan vi kan mindske vores aftryk på miljø og klima.

BT-bilerne er i forvejen helt særlige, idet de kan rumme store mængder tomme emballager. De to store BT-biler kan rumme omkring 240.000 enheder ad gangen, og de 12 almindelige BT-biler kan rumme 160.000 komprimerede emballager. Kundernes kar tømmes direkte ind i bilen, og karrene vaskes på stedet, så de ikke skal køres frem og tilbage. BT-bilerne sparer dermed mange kilometer og dermed også CO₂.



Sikrere

I 2017 blev BT-bilerne også terrørsikret ved hjælp af små sendere, som forhindrer, at bilerne kan misbruges i angreb som dem, vi har set i Berlin og Stockholm.

Når der kun er installeret sendere i BT-bilerne, skyldes det, at de er nødt til at holde med motoren tændt, for at liften bagpå kan virke. Det betyder, at det i princippet er muligt, hvis man kan bryde døren op, at stjæle bilen, mens chaufføren er inde for at hente emballagekar hos en kunde.

Det er en risiko, som Dansk Retursystem gerne vil undgå og derfor fik sat en stopper for. I 2017 fik alle BT-bilernes chauffører en lille sender i lommen, som sender signal til en modtager i bilen. Hvis bilen kommer for langt væk fra chaufføren, stopper bilen automatisk.

Virksomhedens øvrige lastbiler behøver ikke stå med motoren tændt for at blive læsset og er derfor ikke i samme risiko for at blive stjålet.

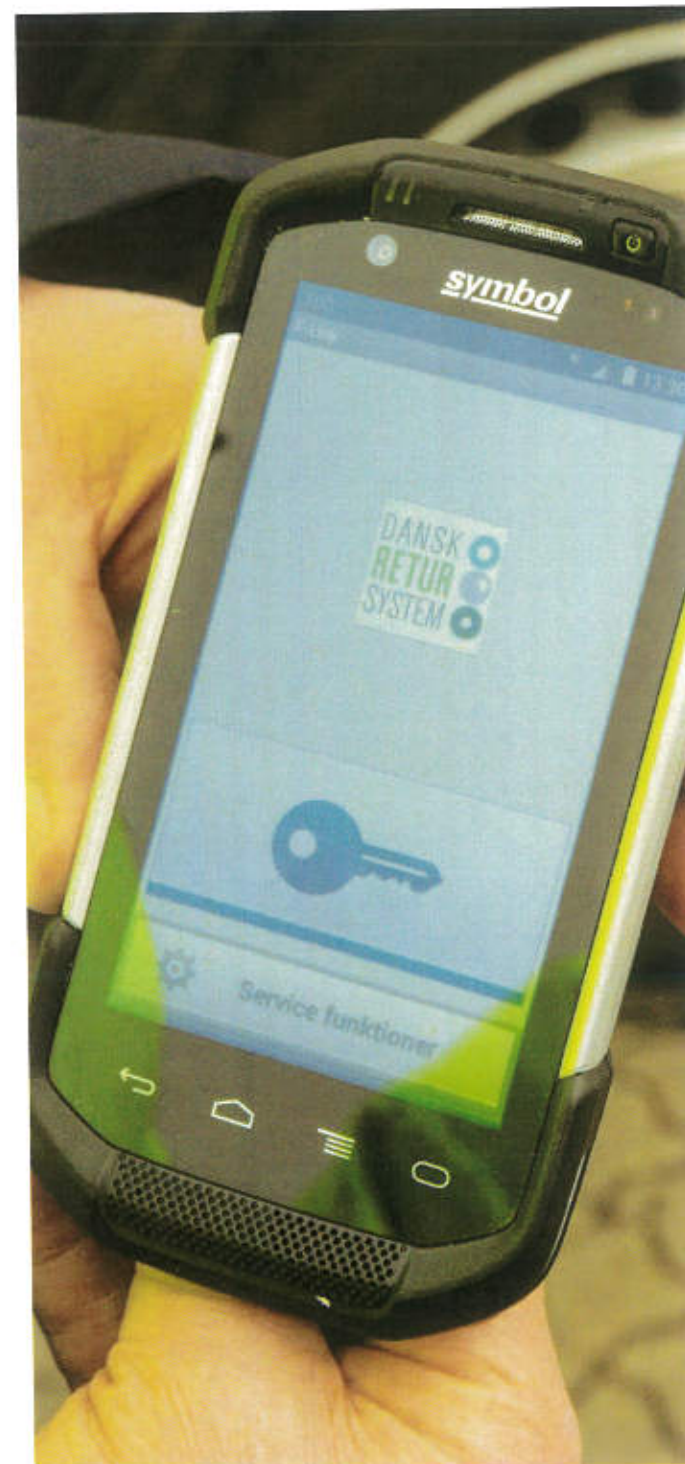
Hurtigere


I foråret 2017 indførte vi nye håndscannere, som har gjort det nemmere og hurtigere for vores chauffører at scanne sække og kar på indsamlingsturene. De nye scannere er mere følsomme, og det betyder også, at chaufførerne ikke skal bøje sig så langt frem eller ned for at scanne sække og kar.

"Der har været nogle børnesygdomme, men dem er vi ved at have løst, og nu mærker vi fordelene ved de nye scannere. De er mere robuste. Der er færre reparationer, og der er flere muligheder fremadrettet," fortæller kørselsleder Kjeld Bergholt Andersen, som er projektleder på projektet.

En af de muligheder er "Alt ok"-knappen, som snart bliver indført, og som bl.a. sikrer, at man ikke kan afslutte en sag, hvis scanningen ikke er registreret.

"På den måde kan vi forhindre tomme følgesedler, som kan skabe gener for kunderne," afslutter Kjeld Bergholt Andersen.



A photograph showing a conveyor belt in a recycling facility. The belt is dark and carries a variety of discarded cans and bottles, including aluminum cans and plastic bottles, in different colors like red, yellow, green, and blue. The background is slightly blurred, showing industrial structures and lights.

**Man sparer 95
% energi, når
man gen-
anvender en
dåse**

Høje krav til drikkevareemballager

Det helt særlige ved vores pantsystem og den cirkulære økonomiske forretningsmodel er, at vi i Dansk Retursystem ved præcist, hvad vi modtager, håndterer og sælger. Derfor kan materialerne bruges til drikke- og fødevareremballager igen.

Det er vigtigt for den cirkulære økonomi i Dansk Retursystem, at flasker og dåser så vidt muligt genanvendes til lige præcis nye flasker og dåser. For cirkulær økonomi handler også om at bevare materialernes kvalitet, så de kan genanvendes i den samme kategori igen og igen.

Fødevareremballager skal leve op til en meget høj kvalitet. Indholdet må ikke smage grimt eller blive forurenet af kemikalier fra materialerne. Derfor er de ofte fremstillet af helt nye råstoffer fra jorden. Men sådan behøver det ikke at være. Hvis emballager indsamles særskilt og ikke blandes med andet affald, kan de blive til nye. Sådan er det med pantdåser og flasker i Danmark. De cirkuleres i deres helt eget kredsløb fra brugt til ny.

Det danske pantsystem er derfor frontløber, når det gælder om at sende materialer i kredsløb på højest mulige niveau.

God genanvendelse sparer nye, jomfruelige råstoffer mere end én gang, og gevinsten er større end blot vægten af flasker og dåser.

5 kg

råstoffer spares,
når **100 dåser**
genanvendes til nye



6 kg

råstoffer spares, når
100 plastflasker
genanvendes til nye



34 kg

råstoffer spares,
når **100 glasflasker**
genanvendes til nye



CO₂ udledning reduceret med ca. 1/3

På kun tre år kan Dansk Retursystem se et markant resultat i reduktion af CO₂-udledningen fra egen drift. Siden 2014 er udledningen faldet med 29 % per indsamlet emballage.

Med udgangspunkt i data fra 2014 udarbejdede vi en CO₂ baseline med afsæt i forbrug af varme, el og energi til transport med en hensigt om at reducere CO₂-belastningen per indsamlet emballage betragteligt i 2020

Siden 2014 har vi nu reduceret CO₂-udledning med 29 % per indsamlet emballage, og det til trods for, at vi i samme periode har indsamlet 16 % flere emballager.

At reducere forbruget så markant inden for en relativ kort periode kræver indsats på alle områder.

BT-biler sparer CO₂

I Dansk Retursystem har vi 14 lastbiler, som vi kalder BT-biler. Bilerne udmærker sig blandt andet ved, at de kan tømme og vaske karrene, som kunderne fylder med emballager, på stedet. På den måde skal bilerne ikke køre rundt med tomme kar til og fra kunden. En anden kilde til at nedbringe virksomhedens CO₂-aftryk væsentligt er, at vi bruger CO₂ neutral strøm fra en vindmølle. En aftale som blev indgået i andet halvår af 2015.

Pantsystemets positive påvirkning af klimaet

Ud over målet og arbejdet med at reducere virksomhedens eget CO₂-aftryk spiller pantsystemet med den cirkulære økonomiske forretningsmodel en rolle set i et større perspektiv, når det gælder klima.

I 2017 afleverede danskerne 1,2 mia. flasker og dåser retur. Genanvendelsen af emballagerne betød, at der blev sparet ca. 114.000 tons CO₂, i forhold til hvis emballagerne blev produceret af nye råstoffer.



CSR på vej mod certificering

I 2017 rullede vi arbejdet med at blive CSR-certificeret ud i hele organisationen.

I 2018 skal Dansk Retursystem certificeres efter den danske ledelsesstandard for CSR DS 49001. Certificeringen omfatter alle i virksomheden. Vi har i 2017 derfor haft fokus på at involvere både ledelse og medarbejdere i konkretiseringen af, hvad CSR er i Dansk Retursystem.

Kortlægning i alle afdelinger

Alle afdelinger og vores Samarbejdsudvalg har deltaget i et workshopforløb, hvor medarbejderne har taget afsæt i egne opgaver. Derigennem har vi kortlagt og afgrænset, hvor CSR er relevant i vores hverdag. På den måde har vi fået sat ord og konkrete eksempler på ikke bare miljø- og arbejdsforhold, men også fx god forretningsskik og menneskerettigheder.

Dansk Retursystem arbejder hen mod en CSR-certificering efter DS49001 i 2018.

Dette er den danske version af den internationale standard for samfundsmæssigt ansvar: ISO26000.

Styring og dokumentation

Et ledelsessystem handler blandt andet om at sikre styring af de væsentligste processer og at kunne dokumentere indsatsen.

Kortlægningen har givet os et overblik over, hvordan vi allerede styrer og dokumenterer på de områder, der er relevante for CSR. Og vi har fået sat fokus på de områder, hvor vi kan gøre det endnu bedre.

På den baggrund er der blevet arbejdet ihærdigt på at få beskrivelser af arbejdsgange mv. på plads og indsat i en fælles og ensartet ramme. Næste step er at få tingene ud at leve i praksis, få det testet og tilrettet, og derefter er vi klar til certificering.

CSR-politik

I marts måned vedtog bestyrelsen vores CSR-politik, der efterfølgende blev offentliggjort på vores hjemmeside.

CSR-politikken er suppleret med en række målsætninger inden for de tre hovedområder:

- ✓ Cirkulær økonomi
- ✓ Mennesker og samfund
- ✓ Effektivitet

For hvert område har vi opsat, hvilke CSR-mål vi arbejder for at nå i 2018. Fx vil vi i 2018 arbejde for:

- ✓ at minimum 30 % af vores indkøb er miljømærket med Svanden, inden for de områder, hvor det er muligt
- ✓ at minimum 15 % af medarbejderstaben er personer med særlige støttebehov eller er under uddannelse
- ✓ at mindst 50 % af vores kunder booker afhentning ved hjælp af digitale løsninger

Virksomhedens ledelse

Bestyrelsen består i dag af 13 medlemmer hvoraf en er kvinde. Virksomhedens mål er at øge antallet af kvinder inden udgangen af 2020, således at der er minimum fire kvinder i bestyrelsen. Målet blev ikke nået i 2017. Der har været dialog i bestyrelsen om, hvordan dette kan opnås inden for perioden. Ingen af kønnene er underrepræsenteret i den øvrige ledelse.

Whistleblowerordningen blev som planlagt implementeret og offentliggjort i 2017. I den forbindelse blev alle medarbejdere informeret og Samarbejdsudvalget inddraget med henblik på at skabe den rette forståelse. Derudover har vi lavet et systematisk analysearbejde med at afdække persondata i 2017, således at virksomheden er parat til at efterleve de nye krav om persondata, der træder i kraft i maj 2018.

Det begyndte som et undervisningsprojekt, der skulle opkvalificere medarbejderne i produktionen til den nye fabrik. Men i 2017 har andre faggrupper også fået mulighed for at deltage i bl.a. ordblindeundervisning. Resultat er medarbejdere med bedre selvtillid og øget samarbejde på tværs i organisationen.

For to et halvt år siden skød Dansk Retursystem projektet *Uddannelse til nye fabrikker* i gang. Projektet er forankret i produktionen, og baggrunden er, at medarbejderne i produktionen skal have nogle bestemte og klart definerede kompetencer på plads for at komme med videre til de nye fabrikker. Her kræves det blandt andet, at man kan dansk, matematik og it. Derudover uddannes der proces- og industrioperatører samt automatikteknikere.

I løbet af 2017 har de initiativer, der blev sat i gang i produktionen, imidlertid spredt sig som ringe i vandet til andre dele af organisationen. Det var ikke en del af den oprindelige plan. Men det har vist sig at styrke både medarbejdere og virksomheden.



Uddannelse til alle

"Jeg har fået meget mere selvtillid. Tidligere skrev jeg måske en besked på tre ord, når jeg var ude hos en kunde, som ikke var hjemme: *Ring mig op*. Nu skriver jeg hele historier."

Jan Rømer Potersen, chauffør, midt i billedet. Til venstre er det Michael Hansen og til højre Martin Bruun.

"Helt fra starten kommunikerede vi bredt ud i organisationen om undervisningsprojektet. Vi opfordrede også dem, der fik undervisning til at fortælle deres kolleger om deres erfaringer med det. Og det førte så til, at andre faggrupper begyndte at spørge til, om de også kunne få den undervisning," fortæller Marie Overskov Dam, projektchef i HR-afdelingen i Dansk Retursystem.

I løbet af 2017 blev det muligt for andre faggrupper at deltage i dansk- og ordblindekurserne sammen med medarbejdere fra produktionen. Og tilbagemeldinger fra udviklingssamtalerne sidst på året viser, at interessen for undervisning er voksende.

"Medarbejderne oplever, at der bliver troet på dem. Og med den tro kommer der ikke bare kompetencer – der

kommer også en selvtillid. Man kan ikke skille kompetencer og person. Når man efteruddanner og opkvalificerer, så er det jo også en udvikling af mennesket," siger Marie Overskov Dam

Ud over bedre faglige kompetencer og større selvtillid har der også været andre gevinster, som Marie Overskov Dam ikke var forberedt på.

"Vi samler medarbejderne på tværs af funktioner på kurserne. Og der sker altså noget, når man lærer hinanden at kende i et sårbart rum, som det jo er, når man skal lære noget, man har svært ved. Vi oplever, at medarbejderne viser omsorg, støtter hinanden og samarbejder på tværs," fortæller Marie Overskov Dam og slutter:

"Opkvalificering bliver meget mere end et spørgsmål om at få nye faglige kompetencer. Det handler om menneskelige værdier mere end noget andet. At vi formår at skabe et trygt rum, hvor man kan udvikle sig - også som menneske."

I 2016 begyndte fem af vores medarbejdere på erhvervsuddannelsen til procesoperatør, og i 2017 begyndte yderligere 10. Det vil sige, at vi i 2017 kom op på i alt 15 procesoperatørelever.

I 2017 begyndte de to første medarbejdere på erhvervsuddannelsen til industrioperatør, og flere vil begynde i 2018. Ved udgangen af 2018 forventer vi, at ca. 25 % af vores medarbejdere i produktionen er i gang eller bliver færdige med en erhvervsuddannelse.

Ligesom i 2016 tilbød vi også i 2017 undervisning i grundlæggende færdigheder i dansk, ordblindeteknikker og matematik til medarbejdere, som havde et behov og ønskede undervisning. 27 % af vores medarbejdere i produktionen deltog i undervisningen. I logistik deltog otte medarbejdere - som de første - i undervisningen.

Nu hvor vores medarbejdere er ved at have styr på deres grundlæggende færdigheder, begynder vi i 2018 at tage hul på faglig efteruddannelse. I 2018 gennemfører vi undervisning i grundlæggende it-færdigheder. Derudover kommer vi også til at tilbyde en række kortere, faglige kurser til operatører i produktionen.

Vi uddanner i 2018 også nogle af vores medarbejdere til mentorer, hvilket betyder, at de bliver opkvalificeret til at kunne instruere kolleger i, hvordan de bedst udfører deres arbejdsopgaver, ligesom de får en rolle, når der skal introduceres nye medarbejdere.

Blandt de nye kursustilbud er der også nogle til lederne. I efteråret introducerer vi nemlig en ny mellemlideruddannelse. Uddannelsen består af en række seminarer og løber over flere år.

Oplysning og viden



Det starter med verdensforbrugeren

Som miljøvirksomhed vil vi gerne udbrede vores viden om klima og genanvendelse. Og 2017 blev året, hvor vi for alvor kastede os over arbejdet med at oplyse om klima og genanvendelse. I det arbejde har vi også fokus på børn, og her møder vi en generation, som har klimaet øverst på dagsordenen, som genanvender med glæde og interesse, og som vil vide mere.

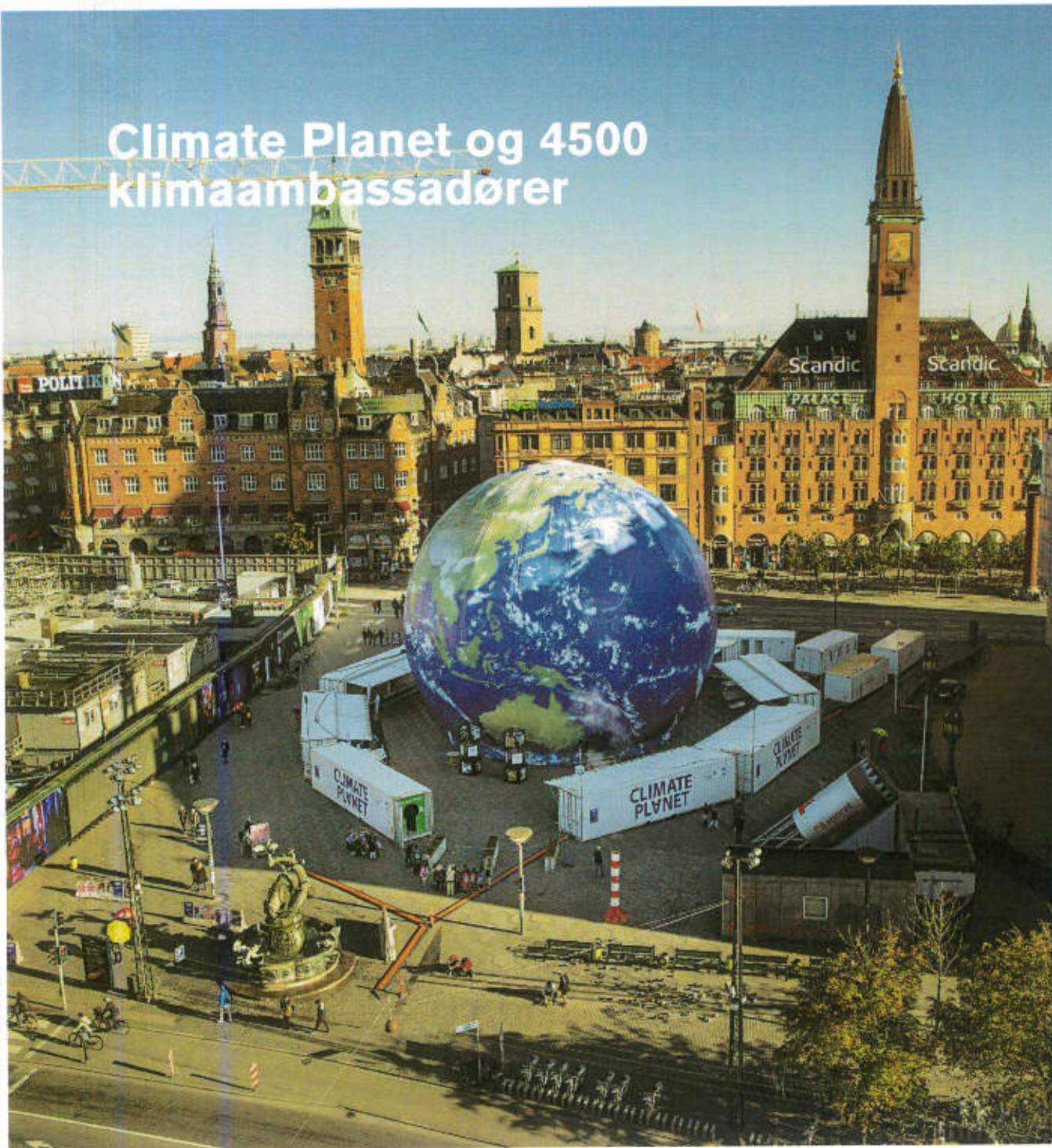
Vi tror på, at jo mere vi alle sammen ved om klima, genanvendelse og cirkulær økonomi, jo lettere er det for både børn, unge og voksne at forstå, at det ikke er lige meget, når vi afleverer vores tomme flasker og dåser i flaskeautomaten. Det gør en forskel.

I år har vi blandt andet deltaget i klimaudstillingen Climate Planet, bygget et transportabelt Learning Lab, udviklet nyt skolemateriale og afholdt vores årlige klimakonkurrence for 0.-4.-klasser landet over. Vi har også været på Folke-mødet med debatten om: Grøn omstilling – det starter med verdensforbrugeren. Og vi var med på Roskilde Dyrskue for at sætte fokus på genanvendelse.

På de følgende sider kan du læse om vores oplysningsaktiviteter i 2017.



Climate Planet og 4500 klimaambassadører



Dansk Retursystem var i 2017 partnere på klimaudstillingen Climate Planet, som gæstede Aarhus Havn i juni og Rådhuspladsen i København i oktober. Vi sponsorerede desuden 4.500 skoleelevers besøg på udstillingen, hvor de lærte om klima og genanvendelse.

Verdens største model af jordkloden landede i juni måned på havnen i Århus og i oktober på Rådhuspladsen i København. Kloden var en del af klimaudstillingen Climate Planet, som Dansk Retursystem var partnere på sammen med blandt andet Lego og WWF. Inde i kloden kunne man se en film med jordens klimamæssige udvikling fra industrialiseringen og ud i fremtiden. Jesper Theilgaard lagde stemme til filmen. Udstillingen var åben for offentligheden hele sommerferien i Århus og i efterårsferien i København.

Som et led i vores rolle som partner på Climate Planet havde vi inviteret i alt 4.500 skoleelever på 5.-7. klassetrin til at besøge udstillingen. De startede med at se filmen Inde i kloden. Bagefter var de en tur igennem Dansk Retursystems nye Learning Lab. Her kunne de blandt andet prøve at være en tom flaske eller dåse, som ryger gennem flaskeautomaten og bliver sorteret, presset og smeltet om. I Århus havde vi på skoledagene et samarbejde med Lego. Her byggede børnene deres version af fremtidens flaskeautomat i de kendte byggeklodser.

Nyt gratis undervisningsmateriale

I forbindelse med Climate Planet fik vi udviklet nyt undervisningsmateriale til brug for mellemtrinnet. Materialet bestod af fem temaer, blandt andet drivhuseffekt, råstoffer og cirkulær økonomi. Materialet er udviklet, så klasserne kunne arbejde med emnerne klima og genanvendelse inden eller efter besøget på Climate Planet. Det kan også bruges uafhængigt af udstillingen og ligger nu til gratis brug på vores hjemmeside. Overskriften på materialet er *Mission Possible*. Det understreger vores filosofi om, at børnene skal opleve, at de kan gøre en forskel – og måske allerede gør det i deres dagligdag. Vores udgangspunkt er at give dem viden og redskaber og dermed muligheder.

Dagen sluttede med, at eleverne blev udnævnt til klimaambassadører og fik et diplom.

Mission Possible er digitalt skolemateriale udviklet til 5.-7.-klasser



150.000 besøg i Learning Lab

Vi har i mange år haft stor succes med vores besøgs-ljeneste, hvor skoleklasser og andre kan komme på besøg på fabrikken og se, hvad der sker med de tomme flasker og dåser, som bliver indsamlet via flaskeautomater og pantstationer. Men ikke alle kan komme til os, og vores faciliteter er heller ikke så besøgsvenlige. Derfor har vi nu bygget et mobilt Learning Lab, hvor

man kan prøve at være en tom dåse eller flaske og opleve, hvad der sker trin for trin, fra man bliver afleveret i flaskeautomaten, til man forlader fabrikken igen.

Vi har allerede haft Learning Lab med på klimaudstillingen Climate Planet, hvor 150.000 danskere var en tur igennem den mobile flaskeautomat. På turen gennem

Learning Lab kunne de spille sorteringspil, opleve at blive presset sammen, blive smeltet og sendt til genanvendelse. Alt sammen suppleret med viden om, hvorfor vi har det danske pantsystem, og hvad det betyder for klimaet og for jordens beholdning af ressourcer.



På tour med ny viden

Vi har store planer med Learning Lab i 2018. Vi vil nemlig gerne meget bredere ud i hele landet. Derfor skal det blandt andet på tour med "Gang i Danmark", hvor Sussi og Leo og Kalles trommestue spiller koncerter i mere end 100 små og mellemstore byer. Ved nogle af koncerterne vil det være muligt for publikum at besøge Learning Lab og lære mere om, hvad der sker, når de afleverer deres tomme flasker og dåser i flaskeautomaten.

"Der er ingen planet b"

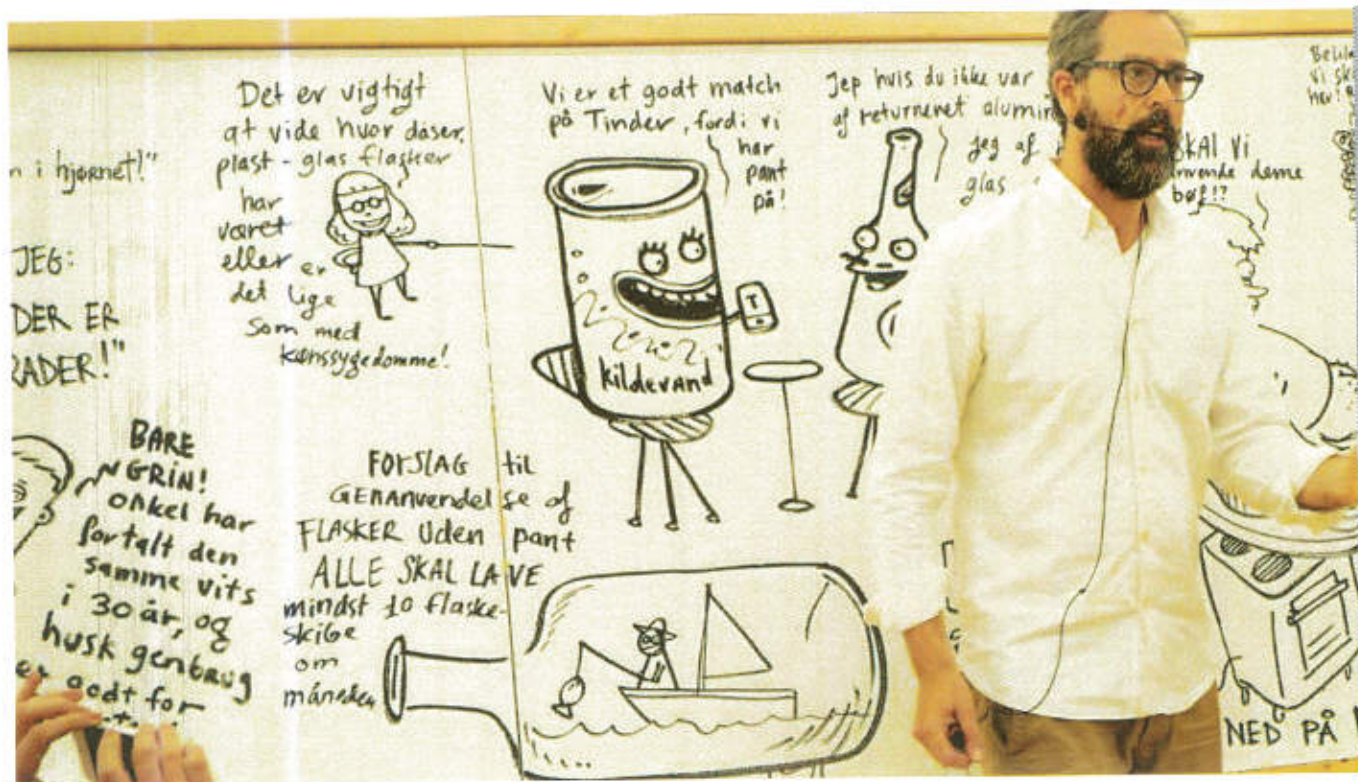
Verdensforbrugeren som udgangspunkt for den grønne omstilling var også omdrejningspunktet for årets deltagelse i Folkemødet på Bornholm. Her inviterede vi til debat, som hang tæt sammen med den store formidlingskampagne om klodens klimaudfordringer, som vi var midt i i samarbejde med Climate Planet.

"Der er ingen planet b, så genanvend for satan i helvede", som tegner Anders Morgenthaler sagde undervejs, mens han med en skarp pen illustrerede debatten og genanvendelsen via pantsystemet undervejs.

I debatten diskuterede aktørerne, hvorfor genanvendelsen er så vigtig for kloden. Og hvordan kan danske virksomheder, forbrugere og vores politikere i endnu

højere grad bidrage til den cirkulære økonomi og ansvarlig forvaltning af vores ressourcer.

Også i andre sammenhænge har virksomheden delt sin viden om, hvad genanvendelse betyder for klimaet og jordens ressourcer, om hvordan det danske pantsystem fungerer, og hvordan man kan arbejde med cirkulær økonomi, fx til et debatmøde i Folketinget arrangeret af Bryggerforeningen.



Morgenthaler tegner genanvendelse

Til debatten på Bornholms Folkemøde havde vi inviteret tegner Anders Morgenthaler, som kommenterede og illustrerede debatten undervejs.

Aktørerne i debatten: Anja Philip, formand for Forbrugerrådet; Jesper Theilgaard, meteorolog, tv-vært og forfatter; Henrik Engberg Johannsen, informations- og miljøchef, Matas; Mogens Lykketoft (S), medlem af Folketinget og tidligere formand for FN's generalforsamling; Lars Krøjberg Pedersen, direktør i Dansk Retursystem

Debatten blev modereret af Vibeke Hartkom.

Pantheelte – 2.a rydder Nordjylland

2.a fra Nors Skole vandt igen i år titlen som Årets Pantheelte i vores årlige klimakonkurrence for landets 0.-4.-klasser. Opskriften på successen er en meget engageret lærer og en flok børn, som brænder så meget for sagen, at de godt vil bruge frikvarteret på klima og genanvendelse.

Hvert år afholder vi konkurrencen Årets Pantheelte for landets 0.-4.-klasser. I løbet af fire nervepirrende uger lærer børnene om klima og genanvendelse og konkurrerer om at samle flest tomme flasker og dåser. Den klasse, der samler flest, vinder titlen som årets pantheelte og 2.000 kroner til klassekassen.

I år blev prisen for første gang overrakt af den populære tv-vært Joakim Ingversen. Modtagerne var til gengæld den samme klasse som sidste år. For på helt



utrolig vis lykkedes det 2.a fra Nors Skole i Nordjylland at indsamle 95.903 tomme dåser og flasker sammen i løbet af de fire uger, konkurrencen varede. Det var der ingen, der kunne slå, selvom de andre deltagende klasser kæmpede hårdt. Skoleklasser fra Vejle og Rødebro opnåede dog også imponerende flotte resultater og fik henholdsvis anden- og tredjepladsen. I alt blev der samlet 308.000 tomme flasker og dåser sammen rundt om på skolerne.

Lokalsamfund med retur på hjernen

Det er svært at forestille sig, hvordan 27 2.-klasse-elever kan samle så mange tomme flasker og dåser sammen. Men svaret er en dedikeret klasselærer og et lokalsamfund, der har bakket op.

"Det er gået fra mund til mund, og så har vi haft nogle vildt engagerede forældre," fortæller klasselæreren Mette Pedersen.

Derudover har en af elevernes bedsteforældre stillet to containere op på skolens område, så der var styr på dåserne. Et par lokale håndværkere har meldt sig til at bygge et stillads, så eleverne kan klatre op og hælde dåserne og flaskerne ned i containerne.

Tom Dåse giver gode miljøvaner

Sidste år valgte Mette Pedersen at arbejde med temaet miljø og genanvendelse med udgangspunkt i det undervisningsmateriale, Dansk Retursystem har udviklet

til de små klassetrin, og som er en del af konkurrence-materialet.

"Vi startede med at læse fagbogen "Tom Dåse og hans genanvenner" og vi brugte hjemmesidens mange muligheder for spil. Undervisningsmaterialet er virkelig vel-fungerende – det er lækkert, farverigt og tiltalende for børn."

I år har de haft fokus på, hvor meget energi man sparer ved at genanvende. De har også lært at måle og veje dåserne, så de nu har helt styr på gram, kilo og tons og desuden kan regne med decimaler.



"Årets panthelte er et fantastisk projekt, fordi børnene bliver opmærksomme på deres omgivelser. Det er det helt rigtige alderstrin at arbejde med genanvendelse på. De får lært gode miljøvaner," fortæller lærer Mette Pedersen fra Nors skole.

Bestyrelsen

FORMAND

Thomas Dalsgaard

BESTYRELSESMEDLEMMER

- Direktør Niels Hald, Bryggeriforeningen
- Salgsdirektør, Off Trade, Peter Haahr Nielsen, Carlsberg Danmark A/S
- VP Business Development Western Europe Ole Haghfelt, Carlsberg Breweries A/S
- VP Customer Supply Chain Jan Breinholt, Carlsberg Supply Company Danmark A/S
- Financial Service Director Klavs Kirkedal, Carlsberg Danmark A/S
- Markedschef Lotte Engbæk Larsen, Dansk Erhverv
- Supply Chain Director Søren Lisbjerg, Royal Unibrew A/S Denmark
- Managing Director Carsten Nørland, Royal Unibrew A/S Denmark
- Salgsdirektør Klavs Husmand, Harboes Bryggeri A/S
- Direktør Henrik Kirketerp, Coop Invest A/S
- Group General Counsel Jakob Røddik Thøgersen Dansk Supermarked
- Vicedirektør Claus Bøgelund Kegel Nielsen, De Samvirkende Købmænd

EJERKREDS

Dansk Retursystem blev stiftet i 2000 som et aktieselskab med fire ejere. Samtidig blev det bestemt i pantbekendtgørelsen, at selskabet er non-profit. Det sikrer, at pantsystemet alene har som formål at få flest mulige tomme dåser og flasker genanvendt til nye dåser og flasker.

Aktionærerne i Dansk Retursystem er:

- Dansk Retursystem Holding A/S (85,62 %)
- Harboes Bryggeri A/S (14,27 %)
- Bryggeriet Vestfyen A/S (0,10 %)
- Mineralvandsfabrikken Frem A/S (0,01 %)

Dansk Retursystem Holding A/S ejes af de oprindelige medlemmer af Bryggeriforeningen, da Dansk Retursystem blev stiftet. Det er Carlsberg, Royal Unibrew, Thisted Bryghus og Bryggeriet Fuglsang.

Ledelsen



ADMINISTRERENDE DIREKTØR
Lars Kreyberg Petersen



**VICEDIREKTØR,
DIREKTØR FOR SUPPORT**
Heidi Schütt Larsen



FINANSDIREKTØR
Thomas Lange
Fratrædt 15. april 2018



HR-DIREKTØR
Helle Psilander



KOMMUNIKATIONS-DIREKTØR
Hanne Luke



PRODUKTIONSDIREKTØR
Kurt Svendsen



LOGISTIKDIREKTØR
Ivan Lund Laustsen

Årsregnskab 2017



Ledelsespåtegning

Bestyrelse og direktion har dags dato behandlet og godkendt årsrapporten for regnskabsåret 1. januar – 31. december 2017 for Dansk Retursystem A/S.

Årsrapporten er aflagt i overensstemmelse med årsregnskabsloven samt Miljøministeriets bekendtgørelse nr. 540 af 22. maj 2017.

Det er vores opfattelse, at årsregnskabet giver et retvisende billede af selskabets aktiver, passiver og finansielle stilling pr. 31. december 2017 samt af resultatet af selskabets aktiviteter og pengestrømme for regnskabsåret 1. januar – 31. december 2017.

Det er endvidere vores opfattelse, at ledelsesberetningen indeholder en retvisende redegørelse for udviklingen i selskabets aktiviteter og økonomiske forhold, årets resultat og for selskabets finansielle stilling.

Hedehusene, den 8. maj 2018

Direktion:



Lars Krejberg Petersen
adm. direktør

Bestyrelse:


Thomas Dalgaard
Formand
Jan Breinholt
Niels Hald
Klavs Husmand
Klavs Kirkedal
Henrik Kirketerp
Lotte Engbæk Larsen
Søren Lisbjerg
Ole Hagfeldt
Claus Bøgelund Kegel Nielsen
Peter Haahr Nielsen
Carsten Rasmussen Nørland
Jakob Røddik Thøgersen

Den uafhængige revisors revisionspåtegning

Til kapitalejerne i Dansk Retursystem A/S

Konklusion

Vi har revideret årsregnskabet for Dansk Retursystem A/S for regnskabsåret 1. januar – 31. december 2017, der omfatter resultatopgørelse, balance, egenkapitalopgørelse, pengestrømsopgørelse og noter, herunder anvendt regnskabspraksis. Årsregnskabet udarbejdes efter årsregnskabsloven samt Miljøministeriets bekendtgørelse nr. 540 af 22. maj 2017.

Det er vores opfattelse, at årsregnskabet giver et retvisende billede af selskabets aktiver, passiver og finansielle stilling pr. 31. december 2017 samt af resultatet af selskabets aktiviteter og pengestrømme for regnskabsåret 1. januar – 31. december 2017 i overensstemmelse med årsregnskabsloven.

Grundlag for konklusion

Vi har udført vores revision i overensstemmelse med internationale standarder om revision og de yderligere krav, der er gældende i Danmark. Vores ansvar ifølge

disse standarder og krav er nærmere beskrevet i revisionspåtegningens afsnit "Revisors ansvar for revisionen af årsregnskabet". Det er vores opfattelse, at det opnåede revisionsbevis er tilstrækkeligt og egnet som grundlag for vores konklusion.

Uafhængighed

Vi er uafhængige af selskabet i overensstemmelse med internationale etiske regler for revisorer (IESBA's etiske regler) og de yderligere krav, der er gældende i Danmark, ligesom vi har opfyldt vores øvrige etiske forpligtelser i henhold til disse regler og krav.

Ledelsens ansvar for årsregnskabet

Ledelsen har ansvaret for udarbejdelsen af et årsregnskab, der giver et retvisende billede i overensstemmelse med årsregnskabsloven samt Miljøministeriets bekendtgørelse nr. 540 af 22. maj 2017. Ledelsen har endvidere ansvaret for den interne kontrol, som ledelsen anser for nødvendig for at udarbejde et årsregnskab uden væsentlig fejlinformation, uanset om denne skyldes besvigelser eller fejl.

Ved udarbejdelsen af årsregnskabet er ledelsen ansvarlig for at vurdere selskabets evne til at fortsætte

driften; at oplyse om forhold vedrørende fortsat drift, hvor dette er relevant; samt at udarbejde årsregnskabet på grundlag af regnskabsprincippet om fortsat drift, medmindre ledelsen enten har til hensigt at likvidere selskabet, indstille driften eller ikke har andet realistisk alternativ end at gøre dette.

Revisors ansvar for revisionen af årsregnskabet

Vores mål er at opnå høj grad af sikkerhed for, om årsregnskabet som helhed er uden væsentlig fejlinformation, uanset om denne skyldes besvigelser eller fejl, og at afgive en revisionspåtegning med en konklusion. Høj grad af sikkerhed er et højt niveau af sikkerhed, men er ikke en garanti for, at en revision, der udføres i overensstemmelse med internationale standarder om revision og de yderligere krav, der er gældende i Danmark, altid vil afdække væsentlig fejlinformation, når sådan findes. Fejlinformationer kan opstå som følge af besvigelser eller fejl og kan betragtes som væsentlige, hvis det med rimelighed kan forventes, at de enkeltvis eller samlet har indflydelse på de økonomiske beslutninger, som regnskabsbrugerne træffer på grundlag af årsregnskabet.

Som led i en revision, der udføres i overensstemmelse med internationale standarder om revision og de yderligere krav, der er gældende i Danmark, foretager vi faglige vurderinger og opretholder professionel skepsis under revisionen. Herudover:

- Identificerer og vurderer vi risikoen for væsentlig fejlinformation i årsregnskabet, uanset om denne skyldes besvigelser eller fejl, udformer og udfører revisionshandlinger som reaktion på disse risici samt opnår revisionsbevis, der er tilstrækkeligt og egnet til at danne grundlag for vores konklusion. Risikoen for ikke at opdage væsentlig fejlinformation forårsaget af besvigelser er højere end ved væsentlig fejlinformation forårsaget af fejl, idet besvigelser kan omfatte sammensværgelser, dokumentfalsk, bevidste udeladelser, vildledning eller tilsidesættelse af intern kontrol.
- Opnår vi forståelse af den interne kontrol med relevans for revisionen for at kunne udforme revisionshandlinger, der er passende efter omstændighederne, men ikke for at kunne udtrykke en konklusion om effektiviteten af selskabets interne kontrol.
- Tager vi stilling til, om den regnskabspraksis, som er anvendt af ledelsen, er passende, samt om de regnskabsmæssige skøn og tilknyttede oplysninger, som ledelsen har udarbejdet, er rimelige.
- Konkluderer vi, om ledelsens udarbejdelse af årsregnskabet på grundlag af regnskabsprincippet om fortsat drift er passende, samt om der på grundlag af det opnåede revisionsbevis er væsentlig usikkerhed forbundet med begivenheder eller forhold, der kan skabe betydelig tvivl om selskabets evne til at fort-

sætte driften. Hvis vi konkluderer, at der er en væsentlig usikkerhed, skal vi i vores revisionspåtegning gøre opmærksom på oplysninger herom i årsregnskabet eller, hvis sådanne oplysninger ikke er tilstrækkelige, modificere vores konklusion. Vores konklusion er baseret på det revisionsbevis, der er opnået frem til datoen for vores revisionspåtegning. Fremtidige begivenheder eller forhold kan dog medføre, at selskabet ikke længere kan fortsætte driften.

- Tager vi stilling til den samlede præsentation, struktur og indhold af årsregnskabet, herunder noteoplysningerne, samt om årsregnskabet afspejler de underliggende transaktioner og begivenheder på en sådan måde, at der gives et retvisende billede heraf.

Vi kommunikerer med den øverste ledelse om bl.a. det planlagte omfang og den tidsmæssige placering af revisionen samt betydelige revisionsmæssige observationer, herunder eventuelle betydelige mangler i intern kontrol, som vi identificerer under revisionen.

Udtalelse om ledelsesberetningen

Ledelsen er ansvarlig for ledelsesberetningen.

Vores konklusion om årsregnskabet omfatter ikke ledelsesberetningen, og vi udtrykker ingen form for konklusion med sikkerhed om ledelsesberetningen.

I tilknytning til vores revision af årsregnskabet er det vores ansvar at læse ledelsesberetningen og i den forbindelse overveje, om ledelsesberetningen er væsentligt inkonsistent med årsregnskabet eller vores viden opnået ved revisionen eller på anden måde synes at indeholde væsentlig fejlinformation.

Vores ansvar er derudover at overveje, om ledelsesberetningen indeholder krævede oplysninger i henhold til årsregnskabsloven.

Baseret på det udførte arbejde er det vores opfattelse, at ledelsesberetningen er i overensstemmelse med årsregnskabet og er udarbejdet i overensstemmelse med årsregnskabslovens samt Miljøministeriets bekendtgørelse nr. 540 af 22. maj 2017 krav. Vi har ikke fundet væsentlig fejlinformation i ledelsesberetningen.

København, den 8. maj 2018

ERNST & YOUNG
Godkendt Revisionspartnerselskab
CVR-nr. 30 70 02 28



Ole Hedemann
statsaut. revisor
MNE-nr.: mne14949



Thomas Bruun Kofoed
statsaut. revisor
MNE-nr.: mne28677

Resultatopgørelse

Mio. kr.

Note		2017	2016
2	Nettomsætning	1.932,6	1.880,3
2	Betalte og hensatte omkostninger til pant vedrørende engangsemballage	-1.385,2	-1.354,7
	Samlet indtægt til drift af pant- og retursystemet	547,4	525,6
3	Personaleomkostninger	-197,5	-202,0
4	Af- og nedskrivninger	-78,1	-76,3
5+6	Andre driftsomkostninger	-201,5	-181,3
	Resultat af primær drift	70,3	66,0
7	Finansielle indtægter	0,4	2,6
7	Finansielle omkostninger	-11,2	-19,7
	Resultat efter finansielle poster	59,5	48,9
8	Nedskrivning af IP-saldo	-28,0	-28,2
	Overførsel af IP-midler til staten	-28,7	-19,1
	Konsolidering	-1,5	-1,5
	Resultat før skat og overførsel til gebyrområder	1,3	0,1
	Aktivering af gebyrområder med negative resultater	0,0	0,0
	Passivering af gebyrområder med positive resultater	-1,6	0,0
	Resultat før skat	-0,3	0,1
9	Skat af årets resultat	0,4	0,0
	Årets resultat	0,1	0,1

Balance

Mio. kr.

Aktiver

Note	2017	2016
Anlægsaktiver		
Immaterielle anlægsaktiver		
Software	26,7	24,8
Indretning af lejede lokaler	0,5	0,6
10 Immaterielle anlægsaktiver i alt	27,2	25,4
Materielle anlægsaktiver		
Grunde og bygninger	83,1	86,1
Driftsmateriel og inventar	232,9	257,2
Materielle anlægsaktiver under udførelse	17,3	12,7
11 Materielle anlægsaktiver i alt	333,3	356,0
Finansielle anlægsaktiver		
12 Finansielle anlægsaktiver	1,6	1,5
Finansielle anlægsaktiver i alt	1,6	1,5
Anlægsaktiver i alt	362,1	382,9
Omsætningsaktiver		
Varebeholdninger		
Færdigvarer og handelsvarer	7,9	7,7
Varebeholdninger i alt	7,9	7,7
Tilgodehavender		
B Omkostninger, der dækkes af indtægtsført pant	0,0	28,0
Tilgodehavender vedr. opkrævede gebyrer og pant	223,1	173,7
Udsdelt skatteaktiv	0,0	0,0
Andre tilgodehavender	8,2	7,5
Resultat af gebyrområder med negative resultater	0,0	0,0
13 Periodeafgrænsningsposter	5,5	3,7
Tilgodehavender i alt	236,8	212,9
Likvide beholdninger	0,0	0,0
Omsætningsaktiver i alt	244,7	220,6
AKTIVER I ALT	606,7	603,5

Passiver

Note	2017	2016
Egenkapital		
Aktiekapital	10,0	10,0
Overført overskud	0,0	0,0
Foreslået udbytte	0,1	0,1
14 Egenkapital i alt	10,1	10,1
Hensatte forpligtelser		
Hensat til sikring af pantsystem	5,3	6,7
Hensat forpligtelse vedrørende pantafregning	145,0	130,0
Hensat forpligtelse vedrørende indsamling	90,4	76,5
9 Udsdelt skattepassiv	0,0	1,7
15 Hensatte forpligtelser i alt	240,7	214,9
Langfristede gældsforpligtelser		
16 Bankgæld	0,0	0,0
16 Leasinggæld	99,2	116,4
Langfristede gældsforpligtelser i alt	99,2	116,4
Kortfristede gældsforpligtelser		
16 Bankgæld	25,2	21,3
16 Leasinggæld	47,6	42,5
Leverandører af varer og tjenesteydelser	141,2	155,1
Afsat til udvikling af alternative indsamlingsspor	0,6	5,0
Resultat af gebyrområder med positive resultater	1,6	0,0
9 Selskabsskat	1,3	0,0
Anden gæld, herunder skyldige skatter og skyldige bidrag til social sikring	39,2	38,2
17,1B Kortfristede gældsforpligtelser i alt	256,7	262,1
Gældsforpligtelser i alt	355,9	378,5
PASSIVER I ALT	606,7	603,5
1 Anvendt regnskabspraksis		
19 Leje-, leasing- og øvrige forpligtelser		
20 Nærtstående parter		
21 Forslag til resultatdisponering		

Pengestrømsopgørelse

Mio. kr.

	2017	2016
Resultat af primær drift	70,3	66,0
Overførsel af IP-midler til staten	-28,7	-19,1
Af- og nedskrivninger, jf. note 4	78,1	76,3
Ændring i hensættelser	24,8	12,4
Pengestrøm fra driftsaktivitet	144,5	135,5
Ændringer i varebeholdninger	-0,2	0,2
Ændringer i periodeafgrænsningsposter	-1,9	8,6
Ændringer i tilgodehavender	-50,0	59,9
Ændringer i leverandører og anden gæld	-19,0	7,2
Pengestrøm fra primær drift	73,4	211,6
Finansielle indbetalinger	0,4	2,0
Finansielle udbetalinger	-8,1	-9,4
Pengestrøm fra driften	65,7	204,2
Køb af immaterielle anlægsaktiver	0,0	0,0
Salg af immaterielle anlægsaktiver	0,0	0,0
Køb af materielle anlægsaktiver	-59,0	-61,2
Salg af materielle anlægsaktiver	1,8	0,8
Ændring i finansielle anlægsaktiver	-0,1	1,5
Pengestrøm til investering	-57,3	-58,9
Betalt udbytte	-0,1	-0,1
Ændring i langfristet finansiering	-17,2	-9,5
Ændring i kortfristet finansiering	8,9	-135,7
Pengestrøm fra finansieringsaktivitet	-8,4	-145,3
Pengestrøm fra drift, investering og finansiering	0,0	0,0
Likvider, primo	0,0	0,0
Likvider, ultimo	0,0	0,0
Ændring i likvider	0,0	0,0
Uudnyttede trækingsrettigheder	174,8	178,7

Egenkapitalopgørelse

Mio. kr.

	Aktie- kapital	Overført resultat	Foreslået udbytte	I alt
Egenkapital 1. januar 2016	10,0	0,0	0,1	10,1
Udloddet udbytte	0,0	0,0	-0,1	-0,1
Overført jf. note 21	0,0	0,0	0,1	0,1
Egenkapital 1. januar 2017	10,0	0,0	0,1	10,1
Udloddet udbytte	0,0	0,0	-0,1	-0,1
Overført jf. note 21	0,0	0,0	0,1	0,1
Egenkapital 31. december 2017	10,0	0,0	0,1	10,1

Noter

1. Anvendt regnskabspraksis

Årsrapporten for Dansk Retursystem A/S for regnskabsåret 1. januar til 31. december 2017 er aflagt i overensstemmelse med årsregnskabslovens bestemmelser for klasse C-virksomheder (stor) samt de særlige krav der følger af Miljøministeriets bekendtgørelse nr. 540 af 22. maj 2017.

Årsregnskabet er aflagt efter samme regnskabspraksis som sidste år.

Generelt om indregning og måling

Aktiver indregnes i balancen, når det som følge af en tidligere begivenhed er sandsynligt, at fremtidige økonomiske fordele vil tilflyde selskabet, og aktivets værdi kan måles pålideligt.

Forpligtelser indregnes i balancen, når selskabet som følge af en tidligere begivenhed har en retlig eller faktisk forpligtelse, og det er sandsynligt, at fremtidige økonomiske fordele vil fragå selskabet, og forpligtelsens værdi kan måles pålideligt.

Ved første indregning måles aktiver og forpligtelser til kostpris. Måling efter første indregning sker som beskrevet for hver enkelt regnskabspost nedenfor. Ved indregning og måling tages hensyn til forudsigelige risici og tab, der fremkommer, inden årsrapporten aflægges, og som be- eller afkræfter forhold, der eksisterede på balance-dagen.

Indtægter indregnes i resultatopgørelsen i takt med, at de indtjenes, herunder indregnes værdireguleringer af finansielle aktiver og forpligtelser, der måles til dagsværdi eller amortiseret kostpris. Endvidere indregnes omkostninger, der er afholdt for at opnå periodens indtjening, herunder afskrivninger, nedskrivninger og hensatte forpligtelser samt tilbageførslser som følge af ændrede regnskabsmæssige skøn af beløb, der tidligere har været indregnet i resultatopgørelsen.

Resultatopgørelsen

Nettoomsætning

Nettoomsætning ved opkrævning af gebyrer og pant indregnes i resultatopgørelsen i det regnskabsår, hvor den underliggende aktivitet har fundet sted, hovedsageligt udbyderes salg af øl og visse læskedrikke.

Indtægtsført pant

Indtægtsført pant udgør den forskel, der fremkommer, når faktureret pant fratrækkes omkostningen til henholdsvis udbetalt pant og hensat pantforpligtelse.

Andre driftsomkostninger

Andre driftsomkostninger indeholder omkostninger, der vedrører virksomhedens primære aktiviteter, herunder omkostninger til håndteringsgodtgørelse.

Finansielle indtægter og omkostninger

Finansielle indtægter og omkostninger indeholder renter, kursgevinster og tab vedrørende transaktioner i fremmed valuta samt tillæg og godtgørelser under acontoskatteordningen mv.

Afledte finansielle instrumenter måles ved første indregning i balancen til kostpris og efterfølgende til dagsværdi.

Afledte finansielle instrumenter indregnes under henholdsvis andre tilgodehavender og anden gæld.

Ændringer i dagsværdi af afledte finansielle instrumenter indregnes løbende i resultatopgørelsen som finansielle poster.

Aktivering og passivering af gebyrområder med negative henholdsvis positive resultater

Dansk Retursystem skal i henhold til pantbekendtgørelsens regler kalkulere gebyrsatser på baggrund af de forventede nettoomkostninger ved driften af det enkelte gebyrområde. Hver materialegruppe udgør et gebyrområde, for hvilket der udarbejdes en intern resultatopgørelse. Resultatet af et gebyrområde skal indgå i efterfølgende års gebyrfastsættelse. Resultater af gebyrområder med negative resultater indtægtsføres i resultatopgørelsen og aktiveres i balancen under tilgodehavender. Resultater af gebyrområder med positive resultater udgiftsføres i resultatopgørelsen og hensættes i balancen under kortfristet gæld.

Skat

Periodens skat, der består af periodens aktuelle skat og forskydning i udskudt skat, indregnes i resultatopgørelsen med den del, der kan henføres til periodens resultat.

Balance

Immaterielle anlægsaktiver

Kostpris for software og indretning af lejede lokaler aktiveres og afskrives lineært over aktivernes forventede brugstid:

Software	3-6 år
Indretning af lejede lokaler	3-12 år

Materielle anlægsaktiver

Grunde måles til kostpris.

Bygninger måles til kostpris med fradrag af akkumulerede afskrivninger.

Tekniske anlæg og maskiner samt andre anlæg, driftsmateriel og inventar måles til kostpris med fradrag af akkumulerede afskrivninger.

Kostprisen omfatter anskaffelsesprisen samt omkostninger direkte tilknyttet anskaffelsen indtil det tidspunkt, hvor aktivet er klar til brug. Vedrørende egen fremstillede aktiver omfatter kostprisen direkte og indirekte omkostninger til materialer, komponenter, underleverandører og løn samt henførbare finansieringsomkostninger.

Der foretages lineære afskrivninger over den forventede brugstid baseret på følgende vurdering af aktivernes forventede brugstider:

Bygninger	15-33 år
Tekniske anlæg og maskiner	3-25 år
Andre anlæg, driftsmateriel og inventar	3-25 år

Afskrivningsgrundlaget opgøres under hensyntagen til aktivets restværdi efter afsluttet brugstid og reduceret med eventuelle nedskrivninger. Afskrivningsperioden og restværdien fastsættes på anskaffelsestidspunktet og revurderes årligt. Overstiger restværdien aktivets regnskabsmæssige værdi, ophører afskrivningen. Ved ændring i afskrivningsperioden eller restværdien indregnes virkningen for afskrivninger fremadrettet som en ændring i regnskabsmæssige skøn.

Materielle anlægsaktiver nedskrives til genindvindingsværdien, såfremt denne er lavere end den regnskabsmæssige værdi.

Fortjeneste og tab ved afhændelse af materielle anlægsaktiver opgøres som forskellen mellem salgsprisen med fradrag af salgsomkostninger og den regnskabsmæssige værdi på salgstidspunktet. Fortjeneste eller tab indregnes i resultatopgørelsen under afskrivninger.

Finansielle anlægsaktiver

Finansielle anlægsaktiver består af langfristede huslejedeposita.

Finansiel og operationel leasing

Leasingkontrakter vedrørende anlægsaktiver, hvor virksomheden har alle væsentlige risici og fordele forbundet med ejendomsretten (finansiel leasing), måles ved første indregning i balancen til laveste værdi af dagsværdi og nutidsværdien af de fremtidige leasingydelse. Ved beregning af nutidsværdien anvendes leasingaftalens interne rentefod som diskonteringsfaktor eller en tilnærmet værdi for denne. Finansielt leasede aktiver behandles herefter som virksomhedens øvrige anlægsaktiver.

Den kapitaliserede restleasingforpligtelse indregnes i balancen som en gældsforpligtelse, og leasingydelsens rentedel indregnes over kontraktens løbetid i resultatopgørelsen.

Alle øvrige leasingkontrakter betragtes som operationel leasing. Ydelser i forbindelse med operationel leasing og øvrige lejeaftaler indregnes i resultatopgørelsen over kontraktens løbetid. Virksomhedens samlede forpligtelse vedrørende operationelle leasing- og lejeaftaler oplyses i en note.

Varebeholdninger

Varebeholdninger måles til kostpris efter FIFO-metoden. Er nettorealisationsværdien lavere end kostprisen, nedskrives til denne lavere værdi.

Kostpris for handelsvarer samt råvarer og hjælpematerialer omfatter anskaffelsespris med tillæg af hjemtagelsesomkostninger.

Nettorealisationsværdi for varebeholdninger opgøres som salgssum med fradrag af færdiggørelsesomkostninger og omkostninger der afholdes for at effektivere salget, og fastsættes under hensyntagen til omsættelighed, ukurans og udvikling i forventet salgspris.

Tilgodehavender

Tilgodehavender måles til amortiseret kostpris, der nedskrives til imødegåelse af forventede tab.

Periodeafgrænsningsposter

Periodeafgrænsningsposter, indregnet under aktiver, omfatter afholdte omkostninger vedrørende efterfølgende regnskabsår.

Omkostninger der dækkes af indtægtsført pant

I denne post aktiveres omkostninger, der i henhold til reglerne skal dækkes af indtægtsført pant. Posten reduceres med eventuelle nedskrivninger i perioden.

Resultat af gebyrområder med negative resultater

Resultater af gebyrområder med negative resultater indtægtsføres i resultatopgørelsen og aktiveres i balancen under tilgodehavender.

Egenkapital og udbytte

Foreslået udbytte indregnes som en forpligtelse på tidspunktet for vedtagelse på den ordinære generalforsamling (deklareringstidspunktet). Udbytte, som forventes udbetalt for perioden, vises som en særskilt post under egenkapitalen.

Selskabsskat og udskudt skat

Aktuelle skatteforpligtelser og tilgodehavender indregnes i balancen som beregnet skat af periodens skattepligtige indkomst, reguleret for skat af tidligere års skattepligtige indkomster samt for betalte acontoskatter.

Udskudt skat måles efter den balanceorienterede gælds metode af alle midlertidige forskelle mellem regnskabsmæssig og skattemæssig værdi af aktiver og forpligtelser. I de tilfælde, hvor opgørelse af skatteværdien kan foretages efter alternative beskatningsregler, måles udskudt skat på grundlag af den planlagte anvendelse af aktivt henholdsvis afvikling af forpligtelsen.

Udskudte skatteaktiver, herunder skatteværdien af fremførselsberettigede skattemæssige underskud, indregnes med den værdi, hvortil de forventes at blive anvendt ved udligning i skat af fremtidig indtjening.

Hensatte forpligtelser

Hensatte forpligtelser omfatter forventede omkostninger til pant og omkostninger, der ikke kan gebyrfinansieres. Hensatte forpligtelser indregnes, når virksomheden som følge af en tidligere begivenhed har en forpligtelse, og det er sandsynligt, at indfrielse af forpligtelsen vil medføre et forbrug af virksomhedens økonomiske ressourcer. Herudover hensættes i medfør af pantbekendtgørelsens § 70, et beløb til sikring af virksomhedens forpligtelse til at tilbagebetale pant.

Gældsforpligtelser

I finansielle forpligtelser indregnes den kapitaliserede restforpligtelse på finansielle leasingkontrakter.

Øvrige gældsforpligtelser måles til nettorealisationsværdi.

Periodeafgrænsningsposter

Periodeafgrænsningsposter, indregnet under forpligtelser, omfatter modtagne betalinger vedrørende indtægter i de efterfølgende regnskabsår.

Resultat af gebyrområder med positive resultater

Resultater af gebyrområder med positive resultater udgiftsføres i resultatopgørelsen og hensættes i balancen under kortfristet gæld.

Pengestrømsopgørelse

Pengestrømsopgørelsen viser virksomhedens pengestrømme fordelt på drifts-, investerings- og finansieringsaktivitet for perioden, periodens forskydning i likvider samt virksomhedens likvider ved periodens begyndelse og slutning.

Pengestrøm fra driftsaktivitet

Pengestrømme fra driftsaktivitet opgøres som periodens resultat reguleret for ikke-kontante driftsposter, ændring i driftskapital samt betalt selskabsskat.

Pengestrøm af investeringsaktivitet

Pengestrømme fra investeringsaktivitet omfatter betaling i forbindelse med køb og salg af immaterielle, materielle og finansielle anlægsaktiver.

Pengestrøm fra finansieringsaktivitet

Pengestrømme fra finansieringsaktivitet omfatter ændringer i størrelse eller sammensætning af virksomhedens selskabskapital og omkostninger forbundet hermed, optagelse af lån, afdrag på rentebærende gæld samt betaling af udbytte til selskabsdeltagere.

Likvider

Likvider omfatter likvide beholdninger samt kortfristede værdipapirer, som uden hindring kan omsættes til likvide beholdninger, og hvorpå der kun er ubetydelige risici for værdiændringer.

Segmentoplysninger

Der gives oplysninger på forretningssegmenter. Segmentoplysningerne følger virksomhedens regnskabspraksis, risici og interne økonomistyring.

2. Nettoomsætning

	2017	2016
Opkrævet pant	1.558,8	1.508,5
Opkrævede driftsgebyrer for engangsemballage	235,2	226,8
Opkrævede driftsgebyrer for genpåfyldelig emballage	10,3	11,4
Salg af genanvendelige materialer	116,8	115,2
Øvrige indtægter	11,5	18,4
Nettoomsætning i alt	1.932,6	1.880,3
Betalte og hensatte omkostninger til pant vedrørende engangsemballage	-1.385,2	-1.354,7
Samlet indtægt til drift af pant- og retursystemet	547,4	525,6
Omsætning, eksklusiv pant	373,8	371,8
Indtægtsført pant	173,6	153,8
Samlet indtægt til drift af pant- og retursystemet	547,4	525,6

3. Personaleomkostninger

	2017	2016
Lønninger og vederlag	-179,3	-185,4
Pensioner	-15,1	-14,4
Andre omkostninger til sociale sikring	-3,1	-3,4
	-197,5	-203,2
Heraf aktiveret under igangværende arbejder	0,0	1,2
I alt	-197,5	-202,0
Gennemsnitligt antal medarbejdere	454	469

I personaleomkostninger indgår løn, pension og andet vederlag til direktionen samt honorarer til bestyrelsen med i alt 4,1 mio.kr. (2016 3,5 mio.kr.)

4. Af- og nedskrivninger

	2017	2016
Immaterielle og materielle anlægsaktiver, jf. note 9 og 10	-75,7	-71,8
Gevinst ved salg af aktiver	0,2	0,2
Tab ved afvikling af aktiver	-0,6	-0,8
Nedskrivning af aktiver	-2,0	-3,9
I alt	-78,1	-76,3

5. Andre driftsomkostninger

	2017	2016
Håndteringsgodtgørelse	-29,0	-25,3
Øvrige driftsomkostninger	-172,5	-156,0
I alt	-201,5	-181,3

6. Honorar til generalforsamlingsvalgt revisor

	2017	2016
Revision af årsrapport	-0,4	-0,4
Andre ydelser, herunder lovbestemte ydelser	-0,4	-0,4
I alt	-0,8	-0,8

7. Finansielle poster

	2017	2016
Finansielle indtægter:		
Renteindtægter	0,1	0,4
Værdiregulering af råvareswaps	0,2	2,2
Beregnet renteindtægt af indestående pant	0,1	0,0
I alt	0,4	2,6
Finansielle omkostninger:		
Renteudgift pengeinstitutter	-7,8	-8,3
Værdiregulering af råvareswaps	-3,7	-12,0
Øvrige renteudgifter	-0,2	-0,2
Aktiverede renter i øvrigt	0,5	0,8
I alt	-11,2	-19,7

8. Omkostninger der dækkes af indtægtsført pant

	2017	2016
Saldo 1. januar	29,0	56,2
Overførsel vedrørende udvikling af Pantstationskoncept	0,0	0,0
Nedskrivning i året	-28,0	-28,2
Saldo 31. december	0,0	28,0

9. Skat

	2017	2016
Skat af årets resultat		
Årets aktuelle skat	1,3	0,0
Årets regulering af udskudt skat	-1,7	0,0
	-0,4	0,0
Specificeres således:		
Skat af årets resultat	1,3	0,0
Skat af egenkapitalbevægelser	0,0	0,0
	1,3	0,0
Skyldig selskabsskat		
Skyldig selskabsskat 1. januar	0	0,0
Årets aktuelle skat	1,3	0,0
Betalt selskabsskat	0,0	0,0
Skyldig selskabsskat 31. december	1,3	0,0
Udskudt skat vedrører:		
Omkostninger dækket af indtægtsført pant	0,0	6,2
Immaterielle anlægsaktiver	3,0	5,5
Materielle anlægsaktiver inkl. finansiel leasing heraf	9,8	5,3
Hensatte forpligtelser	-3,6	-4,1
Skattemæssige underskud	-9,2	-11,2
Udskudt skat 31. december	0,0	1,7

10. Immaterielle anlægsaktiver

	Soft- ware	Indret- ning af lejede lokaler	I alt
Anskaffelsessum 1. januar 2017	91,7	21,4	113,1
Overførsel	14,0	0,1	14,1
Tilgang	0,0	0,0	0,0
Afgang	-9,2	-2,0	-11,2
Anskaffelsessum 31. december 2017	96,5	19,5	116,0
Af- og nedskrivninger 1. januar 2017	-66,9	-20,8	-87,7
Afskrivninger på afviklede aktiver	9,1	1,9	11,0
Årets afskrivninger	-12,0	-0,1	-12,1
Årets nedskrivninger	0,0	0,0	0,0
Af- og nedskrivninger 31. december 2017	-69,8	-19,0	-88,8
Regnskabsmæssig værdi 31. december 2017	26,7	0,5	27,2

11. Materielle anlægsaktiver

	Grunde og bygninger	Drifts- materiel og inventar	Materielle anlægs- aktiver under udførelse	I alt
Anskaffelsessum 1. januar 2017	158,8	730,6	12,7	902,1
Overførsel	1,4	17,9	-33,4	-14,1
Tilgang	0,0	21,0	38,0	59,0
Afgang	-11,0	-146,6	0,0	-157,6
Anskaffelsessum 31. december 2017	149,2	622,9	17,3	789,4
Af- og nedskrivninger 1. januar 2017	-72,7	-473,4	0,0	-546,1
Afskrivninger på afviklede aktiver	11,0	144,6	0,0	155,6
Årets afskrivninger	-4,4	-59,2	0,0	-63,6
Årets nedskrivninger	0,0	-2,0	0,0	-2,0
Af- og nedskrivninger 31. december 2017	-66,1	-390,0	0,0	-456,1
Regnskabsmæssig værdi 31. december 2017	83,1	232,9	17,3	333,3
Regnskabsmæssig værdi af finansielt leasede aktiver 31. december 2017	34,0	127,9	0,0	161,9

I tilgang til materielle anlægsaktiver er indregnet finansieringsomkostninger med 0,6 mio. kr.

12. Finansielle anlægsaktiver

	Deposita
Anskaffelsessum 1. januar 2017	1,5
Tilgang	0,1
Afgang	0,0
Regnskabsmæssig værdi 31. december 2017	1,6

13. Periodeafgrænsningsposter

Periodeafgrænsningsposter udgøres primært af forudbetalte omkostninger vedrørende forsikringspræmier, husleje og leasingydelse

14. Egenkapital

	2017	2016
Egenkapital 1. januar	10,1	10,1
Årets resultat efter aktivering/passivering af gebyrområderesultater	0,1	0,1
Udloddet udbytte	-0,1	-0,1
Egenkapital ultimo	10,1	10,1
Egenkapitalen specificeres således:		
Aktiekapital 1. januar	10,0	10,0
Aktiekapital 31. december	10,0	10,0
Foreslået udbytte 1. januar	0,1	0,1
Udloddet udbytte	-0,1	-0,1
Foreslået udbytte	0,1	0,1
Egenkapital 31. december	10,1	10,1

Selskabskapitalen består af 10.000 aktier a 1.000 kr. Alle aktier har samme stemmerettigheder. Aktiekapitalen har været uændret de sidste 5 år.

15. Hensatte forpligtelser

	2017	2016
Hensatte forpligtelser 1. januar	214,9	201,1
Anvendt i året	-208,2	-195,8
Hensat for året	234,0	209,6
Hensatte forpligtelser 31. december	240,7	214,9
Forfaldstidspunkterne for hensatte forpligtelser forventes at blive:		
0-1 år	235,4	208,2
1-5 år	5,3	6,7
I alt	240,7	214,9

16. Gæld til kreditinstitutter

	2017	2016
Gældsforpligtelserne er indregnet således i balancen:		
Langfristet bankgæld	0,0	0,0
Langfristet leasinggæld	99,2	116,4
Kortfristet bankgæld	25,2	21,3
Kortfristet leasinggæld	47,6	42,5
I alt	172,0	180,2
Dagsværdi	172,0	180,2
Nominal værdi	172,0	180,2

17. Anden gæld

	2017	2016
Moms	0,0	0,9
Skyldige feriepenge mv.	26,6	28,5
Øvrige	12,7	8,8
I alt	39,2	38,2

18. Afledte finansielle instrumenter

Bestyrelsen fastsætter rammerne for indgåelse af kontrakter om afledte finansielle instrumenter.

Virksomheden indgår alene kontrakter med det formål at afdække kursrisikoen på fremtidigt salg af aluminium. Ved udgangen af 2017 er der sikret fremtidigt salg af aluminium for budget 2018, svarende til 7.200 ton. Dagsværdien af disse terminskontrakter udgør netto pr. 31.12.2017 -10,8 mio.kr. Reguleringen til dagsværdi indgår i resultatopgørelsen og i balancen under henholdsvis andre tilgodehavender og anden gæld. Der indgås kun terminskontrakter med modparter, som har en god kreditrating fra et anerkendt kreditratingbureau.

19. Leje-, leasing- og øvrige forpligtelser

	2017	2016
Leje- og leasingforpligtelser forfalder inden for 1 år	5,6	5,8
Leje- og leasingforpligtelser forfalder inden for 1-5 år	3,6	3,7
Betalingsforpligtelse til staten forfalder inden for 1 år	31,2	28,7
Betalingsforpligtelse til staten forfalder inden for 1-5 år	32,2	63,4
Betalingsforpligtelse til staten forfalder efter 5 år	-	-
I alt	72,6	101,4

I medfør af ændring i miljøbeskyttelsesloven i 2013 skal Dansk Retursystem i årene 2015 til 2019 årligt betale en del af indtægtsført pant til statskassen.

Dansk Retursystems betalingsforpligtelse er opgjort til halvdelen af den samlede betalingsforpligtelse, jf. miljøbeskyttelsesloven og finansloven for 2018. Betalingen til staten i 2018 er ligeledes fastsat til at udgøre halvdelen af det angivne beløb. Det samme forventes at blive tilfældet i 2019, idet der ikke er sket en afklaring mellem de danske og tyske myndigheder vedrørende tidspunktet for etablering af et grænse-pantsystem.

Forpligtelsen vedrørende betaling til staten er opgjort til 63,4 mio. kr. ved udgangen af 2017.

20. Nærtstående parter

Nærtstående parter omfatter aktionærer, bestyrelsesmedlemmer og de virksomheder, som bestyrelsesmedlemmerne repræsenterer, samt direktionen. Dansk Retursystems nærtstående parter omfatter følgende:

Dansk Retursystem Holding A/S besidder majoriteten af selskabskapitalen. Dansk Retursystem Holding A/S' indflydelse på virksomheden er begrænset som følge af offentlig regulering.

Transaktioner

Dansk Retursystem A/S sælger ydelser til aktionærer. Ydelser prissættes i overensstemmelse med offentligt fastsatte regler. Prissætningen godkendes af Miljøstyrelsen.

21. Forslag til resultatdisponering

	2017	2016
Forslag til resultatdisponering		
Udbytte	0,1	0,1
Resultatdisponering 31. december	0,1	0,1

Selskabsoplysninger

Dansk Retursystem A/S
Baldersbuen 1
2640 Hedehusene

Telefon 43 32 32 32
Hjemmeside www.danskretursystem.dk
E-mail info@danskretursystem.dk
CVR-nr. 25 49 61 40
Stiftet 30. juni 2000
Hjemsted Hedehusene
Regnskabsår 1. januar – 31. december