

## Kim Frederiksen Holding ApS

Nysøvej 49  
2665 Vallensbæk Strand

CVR-nr. 25 48 27 35

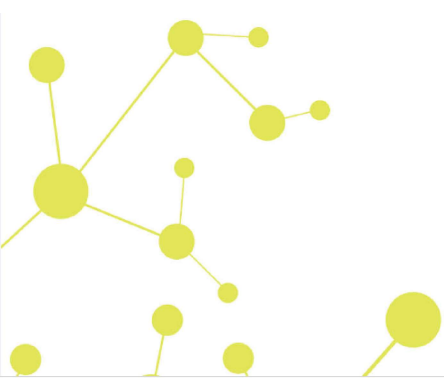
### Årsrapport for 2020/21

(21. regnskabsår)

Årsrapporten er fremlagt og godkendt på selskabets ordinære generalforsamling den 14. marts 2022

---

Kim Erik Frederiksen  
dirigent



## Indholdsfortegnelse

	<b>Side</b>
<b>Påtegninger</b>	
Ledelsespåtegning	1
Den uafhængige revisors revisionspåtegning	2
<b>Ledelsesberetning</b>	
Selskabsoplysninger	5
Ledelsesberetning	6
<b>Årsregnskab</b>	
Anvendt regnskabspraksis	7
Resultatopgørelse 1. oktober - 30. september	10
Balance 30. september	11
Egenkapitalopgørelse	13
Noter	14

## Ledelsespåtegning

Direktionen har dags dato behandlet og godkendt årsrapporten for regnskabsåret 1. oktober 2020 - 30. september 2021 for Kim Frederiksen Holding ApS.

Årsrapporten aflægges i overensstemmelse med årsregnskabsloven.

Det er min opfattelse, at årsregnskabet giver et retvisende billede af selskabets aktiver, passiver og finansielle stilling pr. 30. september 2021 og resultatet af selskabets aktiviteter for regnskabsåret 1. oktober 2020 - 30. september 2021.

Ledelsesberetningen indeholder efter min opfattelse en retvisende redegørelse for de forhold, beretningen omhandler.

Årsrapporten indstilles til generalforsamlingens godkendelse.

Vallensbæk Strand, den 14. marts 2022

### Direktion

Kim Erik Frederiksen

# Den uafhængige revisors revisionspåtegning

## *Til kapitalejeren i Kim Frederiksen Holding ApS*

### **Konklusion**

Vi har revideret årsregnskabet for Kim Frederiksen Holding ApS for regnskabsåret 1. oktober 2020 - 30. september 2021, der omfatter anvendt regnskabspraksis, resultatopgørelse, balance, egenkapitalopgørelse og noter. Årsregnskabet udarbejdes efter årsregnskabsloven.

Det er vor opfattelse, at årsregnskabet giver et retvisende billede af selskabets aktiver, passiver og finansielle stilling pr. 30. september 2021 samt af resultatet af selskabets aktiviteter for regnskabsåret 1. oktober 2020 - 30. september 2021 i overensstemmelse med årsregnskabsloven.

### **Grundlag for konklusion**

Vi har udført vor revision i overensstemmelse med internationale standarder om revision og de yderligere krav, der er gældende i Danmark. Vort ansvar ifølge disse standarder og krav er nærmere beskrevet i revisionspåtegningens afsnit "Revisors ansvar for revisionen af årsregnskabet". Vi er uafhængige af selskabet i overensstemmelse med International Ethics Standards Board for Accountants' internationale retningslinjer for revisoreres etiske adfærd (IESBA's Code) og de yderligere etiske krav, der er gældende i Danmark, ligesom vi har opfyldt vore øvrige etiske forpligtelser i henhold til disse krav og IESBA Code. Det er vor opfattelse, at det opnåede revisionsbevis er tilstrækkeligt og egnet som grundlag for vor konklusion.

### **Ledelsens ansvar for årsregnskabet**

Ledelsen har ansvaret for udarbejdelsen af et årsregnskab, der giver et retvisende billede i overensstemmelse med årsregnskabsloven. Ledelsen har endvidere ansvaret for den interne kontrol, som ledelsen anser for nødvendig for at udarbejde et årsregnskab uden væsentlig fejlinformation, uanset om denne skyldes besvigelser eller fejl.

Ved udarbejdelsen af årsregnskabet er ledelsen ansvarlig for at vurdere selskabets evne til at fortsætte driften, at oplyse om forhold vedrørende fortsat drift, hvor dette er relevant, samt at udarbejde årsregnskabet på grundlag af regnskabsprincippet om fortsat drift, medmindre ledelsen enten har til hensigt at likvidere selskabet, indstille driften eller ikke har andet realistisk alternativ end at gøre dette.

### **Revisors ansvar for revisionen af årsregnskabet**

Vort mål er at opnå høj grad af sikkerhed for, om årsregnskabet som helhed er uden væsentlig fejlinformation, uanset om denne skyldes besvigelser eller fejl, og at afgive en revisionspåtegning med en konklusion. Høj grad af sikkerhed er et højt niveau af sikkerhed, men er ikke en garanti for, at en revision, der udføres i overensstemmelse med internationale standarder om revision og de yderligere krav, der er gældende i Danmark, altid vil afdække væsentlig fejlinformation, når sådan findes. Fejlinformationer kan opstå som følge af besvigelser eller fejl og kan betragtes som væsentlige, hvis det med rimelighed kan forventes, at de enkeltvis eller samlet har indflydelse på de økonomiske beslutninger, som regnskabsbrugerne træffer på grundlag af årsregnskabet.

Som led i en revision, der udføres i overensstemmelse med internationale standarder om revision og de yderligere krav, der er gældende i Danmark, foretager vi faglige vurderinger og opretholder professionel skepsis under revisionen. Herudover:

## Den uafhængige revisors revisionspåtegning

- Identificerer og vurderer vi risikoen for væsentlig fejlinformation i årsregnskabet, uanset om denne skyldes besvigelser eller fejl, udformer og udfører revisionshandling som reaktion på disse risici samt opnår revisionsbevis, der er tilstrækkeligt og egnet til at danne grundlag for vor konklusion. Risikoen for ikke at opdage væsentlig fejlinformation forårsaget af besvigelser er højere end ved væsentlig fejlinformation forårsaget af fejl, idet besvigelser kan omfatte sammensværgelser, dokumentfalsk, bevidste udeladelser, vildledning eller tilsidesættelse af intern kontrol.
- Opnår vi forståelse af den interne kontrol med relevans for revisionen for at kunne udforme revisionshandling, der er passende efter omstændighederne, men ikke for at kunne udtrykke en konklusion om effektiviteten af selskabets interne kontrol.
- Tager vi stilling til, om den regnskabspraksis, som er anvendt af ledelsen, er passende, samt om de regnskabsmæssige skøn og tilknyttede oplysninger, som ledelsen har udarbejdet, er rimelige.
- Konkluderer vi, om ledelsens udarbejdelse af årsregnskabet på grundlag af regnskabsprincippet om fortsat drift er passende, samt om der på grundlag af det opnåede revisionsbevis er væsentlig usikkerhed forbundet med begivenheder eller forhold, der kan skabe betydelig tvivl om selskabets evne til at fortsætte driften. Hvis vi konkluderer, at der er en væsentlig usikkerhed, skal vi i vor revisionspåtegning gøre opmærksom på oplysninger herom i årsregnskabet eller, hvis sådanne oplysninger ikke er tilstrækkelige, modificere vor konklusion. Vor konklusioner er baseret på det revisionsbevis, der er opnået frem til datoen for vor revisionspåtegning. Fremtidige begivenheder eller forhold kan dog medføre, at selskabet ikke længere kan fortsætte driften.
- Tager vi stilling til den samlede præsentation, struktur og indhold af årsregnskabet, herunder noteoplysningerne, samt om årsregnskabet afspejler de underliggende transaktioner og begivenheder på en sådan måde, at der gives et retvisende billede heraf.

Vi kommunikerer med den øverste ledelse om blandt andet det planlagte omfang og den tidsmæssige placering af revisionen samt betydelige revisionsmæssige observationer, herunder eventuelle betydelige mangler i intern kontrol, som vi identificerer under revisionen.

### Udtalelse om ledelsesberetningen

Ledelsen er ansvarlig for ledelsesberetningen.

Vor konklusion om årsregnskabet omfatter ikke ledelsesberetningen, og vi udtrykker ingen form for konklusion med sikkerhed om ledelsesberetningen.

I tilknytning til vor revision af årsregnskabet er det vort ansvar at læse ledelsesberetningen og i den forbindelse overveje, om ledelsesberetningen er væsentligt inkonsistent med årsregnskabet eller vor viden opnået ved revisionen eller på anden måde synes at indeholde væsentlig fejlinformation.

Vort ansvar er derudover at overveje, om ledelsesberetningen indeholder krævede oplysninger i henhold til årsregnskabsloven.

## Den uafhængige revisors revisionspåtegning

Baseret på det udførte arbejde er det vor opfattelse, at ledelsesberetningen er i overensstemmelse med årsregnskabet og er udarbejdet i overensstemmelse med årsregnskabslovens krav. Vi har ikke fundet væsentlig fejlinformation i ledelsesberetningen.

Greve, den 14. marts 2022

Global Revision ApS  
Registreret revisionsanpartsselskab  
CVR-nr. 28 12 17 17

Eddie Holstebro  
Registreret revisor  
MNE-nr. mne11067

## Selskabsoplysninger

### Selskabet

Kim Frederiksen Holding ApS  
Nysøvej 49  
2665 Vallensbæk Strand

CVR-nr.: 25 48 27 35

Regnskabsperiode: 1. oktober 2020 - 30. september 2021  
Stiftet: 15. juni 2000

Hjemsted: Vallensbæk

### Direktion

Kim Erik Frederiksen

### Revision

Global Revision ApS  
Registreret revisionsanpartsselskab  
Greve Strandvej 9  
2670 Greve

## Ledelsesberetning

### Selskabets væsentligste aktiviteter

Selskabets formål er at drive administration af kapitalandele, erhvervelse af fast ejendom samt investeringsvirksomhed.

### Usædvanlige forhold

Selskabets aktiver, passiver og finansielle stilling pr. 30. september 2021 samt resultatet af selskabets aktiviteter for regnskabsåret 2020/21 er ikke påvirket af usædvanlige forhold.

### Udviklingen i aktiviteter og økonomiske forhold

Selskabets resultatopgørelse for 2020/21 udviser et overskud på kr. 1.965.275, og selskabets balance pr. 30. september 2021 udviser en egenkapital på kr. 8.789.290.

### Betydningsfulde hændelser, som er indtruffet efter regnskabsårets afslutning

Der er efter regnskabsårets afslutning ikke indtruffet begivenheder, som væsentligt vil kunne påvirke selskabets finansielle stilling.



## Anvendt regnskabspraksis

Årsrapporten for Kim Frederiksen Holding ApS for 2020/21 er aflagt i overensstemmelse med årsregnskabslovens bestemmelser for virksomheder i regnskabsklasse B med tilvalg af regler fra regnskabsklasse C.

Den anvendte regnskabspraksis er uændret i forhold til sidste år.

Årsrapporten for 2020/21 er aflagt i kr.

Der har i regnskabsåret været enkelte klassifikationsmæssige ændringer. Kapitalandele i associerede virksomheder er ændret til kapitalandele i kapitalinteresser. Ændringen har ikke haft resultats- eller balancemæssig effekt.

### Generelt om indregning og måling

I resultatopgørelsen indregnes indtægter i takt med, at de indtjenes. Herudover indregnes værdireguleringer af finansielle aktiver og forpligtelser. I resultatopgørelsen indregnes ligeledes alle omkostninger, herunder afskrivninger og nedskrivninger.

Aktiver indregnes i balancen, når det er sandsynligt, at fremtidige økonomiske fordele vil tilflyde selskabet, og aktivets værdi kan måles pålideligt.

Forpligtelser indregnes i balancen, når det er sandsynligt, at fremtidige økonomiske fordele vil fragå selskabet, og forpligtelsens værdi kan måles pålideligt.

Ved første indregning måles aktiver og forpligtelser til kostpris. Efterfølgende måles aktiver og forpligtelser som beskrevet for hver enkelt regnskabspost nedenfor.

Visse finansielle aktiver og forpligtelser måles til amortiseret kostpris, hvorved der indregnes en konstant effektiv rente over løbetiden. Amortiseret kostpris opgøres som oprindelig kostpris med fradrag af eventuelle afdrag samt tillæg/fradrag af den akkumulerede amortisering af forskellen mellem kostpris og nominelt beløb.

Ved indregning og måling tages hensyn til forudsigelige tab og risici, der fremkommer, inden årsrapporten aflægges, og som be- eller afkræfter forhold, der eksisterede på balancedagen.

## Resultatopgørelsen

### Bruttotab

Selskabet anvender bestemmelsen i årsregnskabslovens § 32, hvorefter selskabets omsætning ikke er oplyst.

Bruttotab er et sammendrag af andre eksterne omkostninger.

### Andre eksterne omkostninger

Andre eksterne omkostninger omfatter omkostninger til administration mv.

## Anvendt regnskabspraksis

### Finansielle indtægter og omkostninger

Finansielle indtægter og omkostninger indregnes i resultatopgørelsen med de beløb, der vedrører regnskabsåret. Finansielle poster omfatter renteindtægter og -omkostninger samt tillæg og godtgørelse under acontoskatteordningen mv.

### Indtægter af kapitalandele i dattervirksomheder og kapitalinteresser

I virksomhedens resultatopgørelse indregnes den forholdsmæssige andel af de enkelte dattervirksomheders resultat efter skat efter fuld eliminering af intern avance/tab.

I virksomhedens resultatopgørelse indregnes den forholdsmæssige andel af kapitalinteressernes resultat efter skat efter eliminering af forholdsmæssig andel af intern avance/tab.

### Skat af årets resultat

Virksomheden er administrationsselskab for sambeskatningen og afregner som følge heraf alle betalinger af selskabsskat med skattemyndighederne.

Årets skat, som består af årets aktuelle selskabsskat og ændring i udskudt skat, indregnes i resultatopgørelsen med den del, der kan henføres til årets resultat, og direkte i egenkapitalen med den del, der kan henføres til posteringer direkte i egenkapitalen.

## Balancen

### Kapitalandele i dattervirksomhed og kapitalinteresser

Kapitalandele i dattervirksomhed og kapitalinteresser måles til den forholdsmæssige andel af virksomhedernes indre værdi opgjort efter koncernens regnskabspraksis med fradrag eller tillæg af urealiserede koncerninterne avancer og tab og med tillæg af resterende merværdier og positiv goodwill opgjort efter overtagelsesmetoden. Negativ goodwill indregnes i resultatopgørelsen ved købet af kapitalandelen. Vedrører den negative goodwill overtagne eventualforpligtelser, indtægtsføres negativ goodwill først, når eventualforpligtelserne er afviklet eller bortfaldet.

Kapitalandele i dattervirksomhed og kapitalinteresser med regnskabsmæssig negativ indre værdi måles til kr. 0, og et eventuelt tilgodehavende hos disse virksomheder nedskrives, i det omfang tilgodehavendet er uerholdeligt. I det omfang modervirksomheden har en retlig eller faktisk forpligtelse til at dække en underbalance, der overstiger tilgodehavendet, indregnes det resterende beløb under hensatte forpligtelser.

Nettoopskrivning af kapitalandele i dattervirksomhed og kapitalinteresser bindes som reserve for nettoopskrivning efter den indre værdis metode under egenkapitalen, i det omfang den regnskabsmæssige værdi overstiger kostprisen. Udbytter fra dattervirksomheder, der forventes vedtaget inden godkendelsen af årsrapporten for Kim Frederiksen Holding ApS, bindes ikke på opskrivningsreserven.

### Tilgodehavender

Tilgodehavender måles til amortiseret kostpris, hvilket sædvanligvis svarer til nominel værdi.

## Anvendt regnskabspraksis

Der foretages nedskrivning til imødegåelse af tab, hvor der vurderes at være indtruffet en objektiv indikation på, at et tilgodehavende eller en portefølje af tilgodehavender er værdiforringet. Hvis der foreligger en objektiv indikation på, at et individuelt tilgodehavende er værdiforringet, foretages nedskrivning på individuelt niveau.

### Likvide beholdninger

Likvide beholdninger omfatter kassebeholdning samt indestående i pengeinstitutter.

### Værdipapirer og kapitalandele

Værdipapirer og kapitalandele, der består af børsnoterede aktier og obligationer, måles til dagsværdi på balancedagen. Ikke-børsnoterede værdipapirer måles til dagsværdi baseret på beregnet kapitalværdi.

### Egenkapital

#### Udbytte

Foreslået udbytte vises som en særskilt post under egenkapitalen. Udbytte indregnes som en forpligtelse på tidspunktet for vedtagelse på generalforsamlingen.

### Selskabsskat og udskudt skat

Kim Frederiksen Holding ApS hæfter som administrationsselskab for dattervirksomhedernes selskabsskatter over for skattemyndighederne.

Aktuelle skatteforpligtelser og tilgodehavende aktuel skat indregnes i balancen som beregnet skat af årets skattepligtige indkomst, reguleret for skat af tidligere års skattepligtige indkomster samt for betalte acontoskatter.

Udskudt skat måles på grundlag af de skatteregler og skattesatser, der med balancedagens lovgivning vil være gældende, når den udskudte skat forventes udløst som aktuel skat. Ændring i udskudt skat som følge af ændringer i skattesatser indregnes i resultatopgørelsen bortset fra poster, der føres direkte på egenkapitalen.

### Gældsforpligtelser

Gældsforpligtelser, som omfatter gæld til leverandører, tilknyttede virksomheder samt anden gæld, måles til amortiseret kostpris, hvilket sædvanligvis svarer til nominel værdi.

## Resultatopgørelse 1. oktober - 30. september

	Note	2020/21 kr.	2019/20 kr.
<b>Bruttotab</b>		<b>-12.179</b>	<b>-23.376</b>
Indtægter af kapitalandele i tilknyttede virksomheder		294.534	346.727
Indtægter af kapitalandele i kapitalinteresser		962.027	196.270
Finansielle indtægter	1	1.258.299	132.992
Finansielle omkostninger	2	<u>-337.778</u>	<u>-63.504</u>
<b>Resultat før skat</b>		<b>2.164.903</b>	<b>589.109</b>
Skat af årets resultat	3	<u>-199.628</u>	<u>-11.616</u>
<b>Årets resultat</b>		<b><u>1.965.275</u></b>	<b><u>577.493</u></b>
 <b>Forslag til resultatdisponering</b>			
Foreslået udbytte		114.400	113.000
Reserve for nettoopskrivning efter den indre værdis metode		706.561	-227.003
Overført resultat		<u>1.144.314</u>	<u>691.496</u>
		<b><u>1.965.275</u></b>	<b><u>577.493</u></b>

## Balance 30. september

	Note	2021 kr.	2020 kr.
<b>Aktiver</b>			
Kapitalandele i tilknyttede virksomheder	4	1.298.063	1.353.529
Kapitalandele i kapitalinteresser	5	2.980.356	2.208.686
<b>Finansielle anlægsaktiver</b>		<b>4.278.419</b>	<b>3.562.215</b>
<b>Anlægsaktiver i alt</b>		<b>4.278.419</b>	<b>3.562.215</b>
Tilgodehavende sambeskatningsbidrag		193.710	155.650
<b>Tilgodehavender</b>		<b>193.710</b>	<b>155.650</b>
Værdipapirer	6	6.489.685	3.714.642
<b>Værdipapirer</b>		<b>6.489.685</b>	<b>3.714.642</b>
<b>Likvide beholdninger</b>		<b>110.101</b>	<b>300.931</b>
<b>Omsætningsaktiver i alt</b>		<b>6.793.496</b>	<b>4.171.223</b>
<b>Aktiver i alt</b>		<b>11.071.915</b>	<b>7.733.438</b>

## Balance 30. september

	<u>Note</u>	<u>2021</u> kr.	<u>2020</u> kr.
<b>Passiver</b>			
Virksomhedskapital		125.000	125.000
Reserve for nettoopskrivning efter den indre værdis metode		2.803.401	2.096.840
Overført resultat		5.746.489	4.602.175
Foreslået udbytte for regnskabsåret		<u>114.400</u>	<u>113.000</u>
<b>Egenkapital</b>	<b>7</b>	<b><u>8.789.290</u></b>	<b><u>6.937.015</u></b>
Selskabsskat		<u>246.948</u>	<u>54.195</u>
<b>Langfristede gældsforpligtelser</b>		<b><u>246.948</u></b>	<b><u>54.195</u></b>
Leverandører af varer og tjenesteydelser		5.740	5.625
Gæld til tilknyttede virksomheder		151.973	544.425
Selskabsskat		23.195	2.277
Anden gæld		<u>1.854.769</u>	<u>189.901</u>
<b>Kortfristede gældsforpligtelser</b>		<b><u>2.035.677</u></b>	<b><u>742.228</u></b>
<b>Gældsforpligtelser i alt</b>		<b><u>2.282.625</u></b>	<b><u>796.423</u></b>
<b>Passiver i alt</b>		<b><u><u>11.071.915</u></u></b>	<b><u><u>7.733.438</u></u></b>

## Egenkapitalopgørelse

	Virksomhedskapital	Reserve for nettoopskrivning efter den indreværdi metode	Overført resultat	Foreslået udbytte for regnskabsåret	I alt
Egenkapital 1. oktober 2020	125.000	2.096.840	4.602.175	113.000	6.937.015
Betalt ordinært udbytte	0	0	0	-113.000	-113.000
Årets resultat	0	706.561	1.144.314	114.400	1.965.275
<b>Egenkapital 30. september 2021</b>	<b>125.000</b>	<b>2.803.401</b>	<b>5.746.489</b>	<b>114.400</b>	<b>8.789.290</b>

## Noter

	<u>2020/21</u>	<u>2019/20</u>
	kr.	kr.
<b>1 Finansielle indtægter</b>		
Andre finansielle indtægter	<u>1.258.299</u>	<u>132.992</u>
	<b><u>1.258.299</u></b>	<b><u>132.992</u></b>
<b>2 Finansielle omkostninger</b>		
Finansielle omkostninger tilknyttede virksomheder	11.536	10.015
Andre finansielle omkostninger	<u>326.242</u>	<u>53.489</u>
	<b><u>337.778</u></b>	<b><u>63.504</u></b>
<b>3 Skat af årets resultat</b>		
Årets aktuelle skat	<u>199.628</u>	<u>11.616</u>
	<b><u>199.628</u></b>	<b><u>11.616</u></b>



## Noter

	2021 kr.	2020 kr.
<b>4 Kapitalandele i tilknyttede virksomheder</b>		
Kostpris 1. oktober 2020	1.325.000	1.325.000
Kostpris 30. september 2021	1.325.000	1.325.000
Værdireguleringer 1. oktober 2020	28.529	-48.198
Årets resultat	294.534	346.727
Udbytte udloddet	-350.000	-270.000
Værdireguleringer 30. september 2021	-26.937	28.529
<b>Regnskabsmæssig værdi 30. september 2021</b>	<b>1.298.063</b>	<b>1.353.529</b>
<b>5 Kapitalandele i kapitalinteresser</b>		
Kostpris 1. oktober 2020	140.375	140.375
Tilgang i årets løb	9.643	0
Kostpris 30. september 2021	150.018	140.375
Værdireguleringer 1. oktober 2020	2.068.311	2.372.041
Årets resultat	962.027	196.270
Udbytte modtaget	-200.000	-500.000
Værdireguleringer 30. september 2021	2.830.338	2.068.311
<b>Regnskabsmæssig værdi 30. september 2021</b>	<b>2.980.356</b>	<b>2.208.686</b>
<b>6 Værdipapirer</b>		
Aktier	6.489.685	3.714.642
	<b>6.489.685</b>	<b>3.714.642</b>

Årets dagsværdireguleringer er indregnet i resultatopgørelsen og har påvirket årets resultat positivt med t.kr. 768.

## Noter

### 7 Egenkapital

Virksomhedskapitalen består af 125 anparter à nominelt kr. 1.000. Ingen anparter er tillagt særlige rettigheder.

Der har ikke været ændringer i virksomhedskapitalen i de seneste 5 år.

### 8 Eventualforpligtelser

Selskabet er sambeskattet med de øvrige selskaber i koncernen, med Kim Frederiksen Holding ApS som skattemæssig administrationsselskab. Selskabet hæfter solidarisk for den samlede skat af den sambeskattede skattepligtige indkomst samt indeholdt udbytteskat og renter for alle de selskaber, der er omfattet af sambeskattningen, indtil de er betalt til Skattestyrelsen.

Selskabet har ingen eventualforpligtelser herudover.

### 9 Pantsætninger og sikkerhedsstillelser

Til sikkerhed for kapitalinteressens gældsforpligtelser til realkreditinstitut t.kr. 5.229 pr. 30. september 2021 er der afgivet selvskyldnerkaution.

Til sikkerhed for alt mellemværende med pengeinstitut er der afgivet selvskyldnerkaution overfor tilknyttet selskab.

Selskabet har ingen pantsætninger eller sikkerhedsstillelser herudover.

# PENNEO

Underskrifterne i dette dokument er juridisk bindende. Dokumentet er underskrevet via Penneo™ sikker digital underskrift. Underskrivernes identiteter er blevet registeret, og informationerne er listet herunder.

“Med min underskrift bekræfter jeg indholdet og alle datoer i dette dokument.”

## Kim Erik Frederiksen

Direktør

Serienummer: PID:9208-2002-2-673680177904

IP: 80.208.xxx.xxx

2022-03-15 05:43:04 UTC

NEM ID 

## Eddie Holstebro

Registreret revisor

Serienummer: CVR:28121717-RID:99798342

IP: 89.221.xxx.xxx

2022-03-16 09:56:49 UTC

NEM ID 

## Kim Erik Frederiksen

Dirigent

Serienummer: PID:9208-2002-2-673680177904

IP: 80.208.xxx.xxx

2022-03-16 11:41:15 UTC

NEM ID 

Penneo dokumentnøgle: B8JHS-BEYWE-COA0Y-JX4LW-MOS8X-03SZ7

Dette dokument er underskrevet digitalt via **Penneo.com**. Signeringsbeviserne i dokumentet er sikret og valideret ved anvendelse af den matematiske hashværdi af det originale dokument. Dokumentet er låst for ændringer og tidsstemplet med et certifikat fra en betroet tredjepart. Alle kryptografiske signeringsbeviser er indlejret i denne PDF, i tilfælde af de skal anvendes til validering i fremtiden.

### Sådan kan du sikre, at dokumentet er originalt

Dette dokument er beskyttet med et Adobe CDS certifikat. Når du åbner dokumentet

i Adobe Reader, kan du se, at dokumentet er certificeret af **Penneo e-signature service** <penneo@penneo.com>. Dette er din garanti for, at indholdet af dokumentet er uændret.

Du har mulighed for at efterprøve de kryptografiske signeringsbeviser indlejret i dokumentet ved at anvende Penneos validator på følgende websted: <https://penneo.com/validate>