



EnergiMidt Handel A/S

Tietgensvej 4

8600 Silkeborg

CVR-nr. 25 47 23 22

Årsrapport for 2015 **(16. regnskabsår)**

Årsrapporten er fremlagt og godkendt på
selskabets ordinære generalforsamling den
13. april 2016

Hideo Sawahata
Dirigent

Indholdsfortegnelse

| | Side |
|--|-------------|
| Påtegninger | |
| Ledelsespåtegning | 2 |
| Den uafhængige revisors erklæringer | 3 |
| Ledelsesberetning | |
| Selskabsoplysninger | 5 |
| Koncernoversigt | 6 |
| Hoved- og nøgletal | 7 |
| Ledelsesberetning | 8 |
| Årsregnskab | |
| Resultatopgørelse 1. januar - 31. december 2015 | 12 |
| Balance pr. 31. december 2015 | 13 |
| Egenkapitalopgørelse | 15 |
| Pengestrømsopgørelse 1. januar - 31. december 2015 | 16 |
| Noter til årsrapporten | 17 |
| Anvendt regnskabspraksis | 22 |

Ledespåtegning

Bestyrelsen og direktionen har dags dato behandlet og godkendt årsrapporten for regnskabsåret 1. januar - 31. december 2015 for EnergiMidt Handel A/S.

Årsrapporten aflægges i overensstemmelse med årsregnskabsloven.

Det er vores opfattelse, at årsregnskabet giver et retvisende billede af selskabets aktiver, passiver og finansielle stilling pr. 31. december 2015 og resultatet af selskabets aktiviteter samt af selskabets pengestrømme for regnskabsåret 1. januar - 31. december 2015.

Ledelsesberetningen indeholder efter vores opfattelse en retvisende redegørelse for de forhold, beretningen omhandler.

Årsrapporten indstilles til generalforsamlingens godkendelse.

Silkeborg, den 13. april 2016

Direktion

Jan Bach Jensen
direktør

Bestyrelse

Mads Dalgaard Miltersen
formand

Nikolaj Per Schøler
næstformand

Jeppe Rasmussen

Vibeke Krag

Joan Randi Hansen

Den uafhængige revisors erklæringer

Til kapitalejerne i EnergiMidt Handel A/S

Påtegning på årsregnskabet

Vi har revideret årsregnskabet for EnergiMidt Handel A/S for regnskabsåret 1. januar - 31. december 2015 der omfatter resultatopgørelse, balance, egenkapitalopgørelse, pengestrømsopgørelse, noter og anvendt regnskabspraksis. Årsregnskabet udarbejdes efter årsregnskabsloven.

Ledelsens ansvar for årsregnskabet

Ledelsen har ansvaret for udarbejdelsen af et årsregnskab, der giver et retvisende billede i overensstemmelse med årsregnskabsloven. Ledelsen har endvidere ansvaret for den interne kontrol, som ledelsen anser nødvendig for at udarbejde et årsregnskab uden væsentlig fejlinformation, uanset om denne skyldes besvigelser eller fejl.

Revisors ansvar

Vores ansvar er at udtrykke en konklusion om årsregnskabet på grundlag af vores revision. Vi har udført revisionen i overensstemmelse med internationale standarder om revision og yderligere krav ifølge dansk revisorlovgivning. Dette kræver, at vi overholder etiske krav samt planlægger og udfører revisionen for at opnå høj grad af sikkerhed for, om årsregnskabet er uden væsentlig fejlinformation.

En revision omfatter udførelse af revisionshandlinger for at opnå revisionsbevis for beløb og oplysninger i årsregnskabet. De valgte revisionshandlinger afhænger af revisors vurdering, herunder vurdering af risici for væsentlig fejlinformation i årsregnskabet, uanset om denne skyldes besvigelser eller fejl. Ved risikovurderingen overvejer revisor intern kontrol, der er relevant for virksomhedens udarbejdelse af et årsregnskab, der giver et retvisende billede. Formålet hermed er at udforme revisionshandlinger, der er passende efter omstændighederne, men ikke at udtrykke en konklusion om effektiviteten af virksomhedens interne kontrol. En revision omfatter endvidere vurdering af, om ledelsens valg af regnskabspraksis er passende, om ledelsens regnskabsmæssige skøn er rimelige samt den samlede præsentation af årsregnskabet.

Det er vores opfattelse, at det opnåede revisionsbevis er tilstrækkeligt og egnet som grundlag for vores konklusion.

Revisionen har ikke givet anledning til forbehold.

Den uafhængige revisors erklæringer

Konklusion

Det er vores opfattelse, at årsregnskabet giver et retvisende billede af selskabets aktiver, passiver og finansielle stilling pr. 31. december 2015 samt af resultatet af selskabets aktiviteter og pengestrømme for regnskabsåret 1. januar - 31. december 2015 i overensstemmelse med årsregnskabsloven.

Udtalelse om ledelsesberetningen

Vi har i henhold til årsregnskabsloven gennemlæst ledelsesberetningen. Vi har ikke foretaget yderligere handlinger i tillæg til den udførte revision af årsregnskabet. Det er på denne baggrund vor opfattelse, at oplysningerne i ledelsesberetningen er i overensstemmelse med årsregnskabet.

Silkeborg, den 13. april 2016

Deloitte

Statsautoriseret Revisionspartnerselskab

CVR-nr. 33 96 35 56

Johnny Krogh
statsautoriseret revisor

Peter Mølkjær
statsautoriseret revisor

Selskabsoplysninger

Selskabet

EnergiMidt Handel A/S
Tietgensvej 4
8600 Silkeborg

Telefon: 70 15 15 60
Telefax: 87 22 87 11
Hjemmeside: www.energimidt.dk

CVR-nr.: 25 47 23 22
Regnskabsår: 1. januar - 31. december
Regnskabsår: 16. regnskabsår
Hjemsted: Silkeborg

Bestyrelse

Mads Dalgaard Miltersen, formand
Nikolaj Per Schøler, næstformand
Jeppe Rasmussen
Vibeke Krag
Joan Randi Hansen

Direktion

Jan Bach Jensen, direktør

Revision

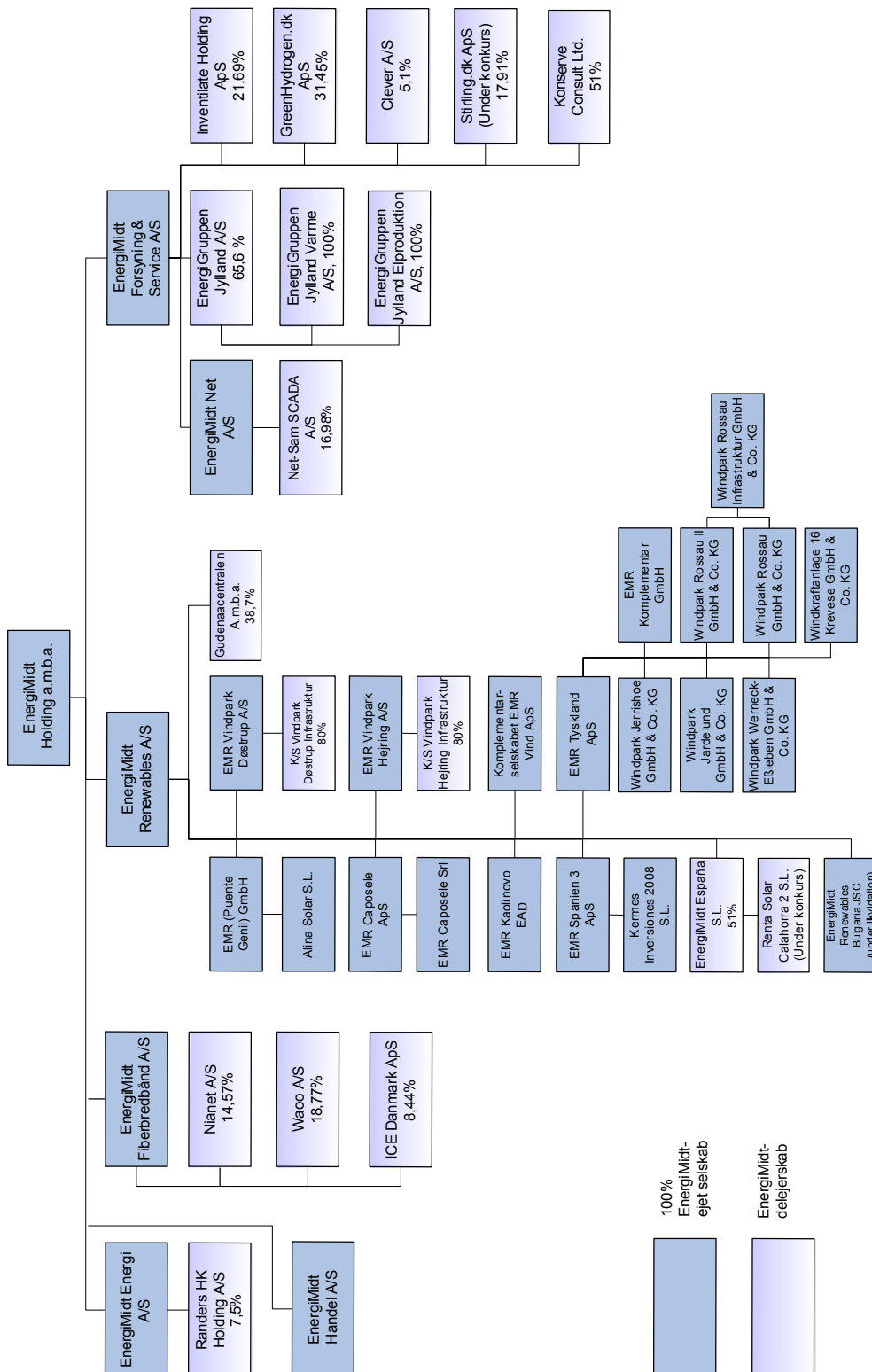
Deloitte
Statsautoriseret Revisionspartnerselskab
Papirfabrikken 26
8600 Silkeborg

Koncernregnskab

Selskabet indgår i koncernrapporten for moderselskabet EnergiMidt Holding a.m.b.a., Silkeborg

Koncernoversigt

Pr. 31. december 2015 ser koncernen således ud:



Hoved- og nøgletal

Set over en 5-årig periode kan selskabets udvikling beskrives ved følgende hoved- og nøgletal:

| | 2015 | 2014 | 2013 | 2012 | 2011 |
|---------------------------------|---------|---------|---------|---------|---------|
| | t.kr. | t.kr. | t.kr. | t.kr. | t.kr. |
| Hovedtal | | | | | |
| Nettoomsætning | 505.020 | 628.197 | 729.590 | 564.888 | 686.360 |
| Bruttofortjeneste | 29.780 | 14.576 | -9.036 | -4.579 | 42.702 |
| Resultat før finansielle poster | 24.954 | 14.321 | -9.342 | -4.922 | 42.452 |
| Resultat af finansielle poster | 477 | -11 | -151 | 290 | 173 |
| Årets resultat | 18.853 | 10.014 | -6.234 | -3.474 | 31.969 |
| Balancesum | 202.069 | 191.835 | 162.689 | 122.559 | 127.178 |
| Egenkapital | 71.903 | 54.827 | 74.933 | 46.540 | 62.306 |
| Nøgletal | | | | | |
| Bruttomargin | 5,9 % | 2,3 % | -1,2 % | -0,8 % | 6,2 % |
| Overskudsgrad | 4,9 % | 2,3 % | -1,3 % | -0,9 % | 6,2 % |
| Soliditetsgrad | 35,6 % | 28,6 % | 46,1 % | 38,0 % | 49,0 % |
| Forrentning af egenkapital | 29,8 % | 15,4 % | -10,3 % | -6,4 % | 47,9 % |

Nøgletallene er udarbejdet i overensstemmelse med Den Danske Finansanalytikerforenings anbefalinger og vejledning. Der henvises til definitioner i afsnittet for anvendt regnskabspraksis.

Som omtalt under anvendt regnskabspraksis er der i 2015 ændret anvendt regnskabspraksis på en del af selskabets finansielle instrumenter. Ændringen er indarbejdet i hoved- og nøgletalsoversigten for 2014 og 2015. I henhold til førtidsimplementeringen af ÅRL § 101 stk. 3 af lov nr. 738 af 1. juni 2015 er der ikke foretaget tilpasning til den ændrede praksis for regnskabsårene 2011-2013. Havde ændringen været indregnet i hoved- og nøgletalsoversigten, havde det haft en negativ påvirkning på egenkapitalen i de enkelte år.

Ledelsesberetning

Selskabets væsentligste aktiviteter

Selskabets formål er handel med energi (såvel engros som til slutkunder), handel med tillægsprodukter og tjenesteydelser i tilknytning hertil samt trading på engrosmarkederne for energi.

EnergiMidt Handel A/S tilbyder således fysisk og finansiel elhandel, porteføljeforvaltning, porteføljeaftaler samt traditionelle elhandelsaftaler, strækkende fra fastprisaftaler til spotbaserede aftaler, Kvartals-el og Pulje-el.

Ændring i anvendt regnskabspraksis

Selskabet har i år valgt ikke at fravige årsregnskabslovens § 37 vedrørende indregning af afledte finansielle instrumenter, som tidligere år. Afgigelsen var tidligere foretaget med henvisning til Årsregnskabslovens § 11, stk. 3 vedrørende det retvisende billede.

Selskabet har derfor i år indregnet de afledte finansielle instrumenter på egenkapitalen med 19,1 mio. kr. og ændret sammenligningstallene med 50,6 mio. kr. Selskabets resultat er upåvirket af ændringen.

Udviklingen i aktiviteter og økonomiske forhold

Selskabets resultatopgørelse for 2015 udviser et overskud på t.kr. 18.853, og selskabets balance pr. 31. december 2015 udviser en egenkapital på t.kr. 71.903.

I 2015 har EnergiMidt også været i fuld gang med at forberede elhandelsområdet på den nye konkurrencesituation, som følger i kølvandet på Engrosmodellen. Det er meget vanskeligt at forudsige, hvad der vil ske, når de helt frie markeds kræfter slippes løs i foråret 2016. Flere af konkurrenterne vil formodentlig fusionere sig til lavere administrationsomkostninger og derved større konkurrencefordele - andre vil gå aggressivt til værks i markedsføringen. Vi ved, at det er temmeligt svært at flytte elkunder og har derfor indtil videre valgt en lidt mere defensiv fastholdelsesstrategi. Det betyder, at vi indtil videre forholder os afventende samtidig med, at vi gør lidt ekstra for de kunder, vi allerede har. Samtidig arbejder vi målrettet med at få klargjort og implementeret de fremtidige salgsstrategier, for vi har - også på dette forretningsområde - ambitioner om vækst.

Året, der gik og opfølgning på sidste års forventede udvikling

Årets resultat før skat udgør t.kr. 25.431 mod forventet ca. t.kr. 19.712. Bruttoresultatet udgør t.kr. 29.780 mod forventet ca. t.kr. 23.127. Afgigelsen på bruttoresultatet og resultat før renter skyldes primært et bedre dækningsbidrag på vores handler. Resultatet anses for tilfredsstillende.

Ledelsesberetning

Elpriserne var i 2015 præget af store udsving månederne imellem. I februar var den gennemsnitlige indkøbspris på 21,80 øre/kWh, mens juli bød på et rekordlavt niveau på 10,18 øre/kWh. Årgennemsnittet landede på 17,08 øre/kWh, et godt stykke under prisen på 22,64 øre/kWh fra 2014 – og et niveau, der ikke er set lavere i dette årtusinde.

Mildt vejr året igennem og høj vandtilførsel i Norden prægede markedet. Terminspriserne på kul- og oliemarkedet havde relativt små udsving i første halvdel af 2015, hvilket også havde en afsmittende stabiliserende effekt på elmarkedet.

Efter sommer satte fornyet global uro ind, og oliepriserne faldt på ny drastisk, hvilket trak kul- og elmarkedet med ned. Terminsprisen for 2016 blev i gennemsnit i 2015 handlet til 20,88 øre/kWh, hvilket som spotpriserne er rekordlavt. Udviklingen skyldes især frygt for lavere vækst i primært Kina og dermed lavere global vækst.

CO₂-priserne steg derimod 10% i 2015, hvor håb om politiske tiltag mod et overudbud i markedet hjalp priserne på vej - dette trods manglende nyheder om faktiske politiske tiltag til at støtte op om disse spekulationer.

I 2015 har der været lav mobilitet på privatkundemarkedet. EnergiMidt Handel A/S har som de øvrige aktører i branchen været travlt beskæftiget med forberedelserne til Engrosmodellen, og vi har derfor ikke været nævneværdigt aktive i markedet. Dette sammenholdt med en solid fastholdelsesindsats har medført, at EnergiMidt Handel har realiseret et meget lavt niveau af churn i 2015.

Usikkerhed ved indregning og måling

Selskabet foretager periodisering af elsalg på baggrund af udsendte årsopgørelser i den efterfølgende periode. Selskabet følger løbende sammenhængen mellem indkøbte og solgte kWh for kontinuerligt at sikre balance heri. Der er i sagens natur usikkerheder forbundet med periodiseringen, hvilket blandt andet skyldes faktorer som: Forskel i aflæsningstidspunktet for slutbrugerne, fejl i indberetningerne fra de tilknyttede netselskaber samt muligheden for fejlregistreringer hos Danske Commodities. Der bliver løbende indberettet korrektioner fra disse kilder, som kan medføre tilbagebetaling eller ekstra opkrævning hos selskabet. Da disse data genereres af kilder uden for selskabets kontrol, er det ikke muligt at lave en pålidelig opgørelse af disse usikkerheder, men en stor del kan elimineres ved afstemning af energibalancer, der kan gennemføres i forbindelse med årsafregningen. Det vurderes, at de beløbsmæssige usikkerheder ligger inden for et spænd på +/- 5 mio. kr.

Usædvanlige forhold

Selskabets aktiver, passiver og finansielle stilling pr. 31. december 2015 samt resultatet af selskabets aktiviteter og pengestrømme for regnskabsåret 2015 er ikke påvirket af usædvanlige forhold.

Ledelsesberetning

Risikoforhold

Driftsmæssige risici

Selskabets væsentligste driftsrisiko er evnen til at prisfastsætte i forhold til de forventede omkostninger ved indkøb af kundernes forbrug på engrosmarkedet.

Markedsrisici

EnergiMidts forretningsmodel for elhandelsaktiviteter styres af rammer udstykket af risiko og indkøbspolitik for elhandel. Forretningsmodellen giver mulighed for at optimere positioner og udnytte arbitragemuligheder i elmarkedet. Overordnet set er formålet med risiko og indkøbspolitikken at sænke risikoniveauet, optimere indtjeningen på positioner og sikre kunderne en konkurrencedygtig pris

Selskabets handel med el medfører en række risikoelementer, hvor de væsentligste risici er mængde- og prisrisikoen på baggrund af de væsentlige prisudsving, der forekommer på det meget volatile elmarked. Prisrisikoen afdækkes ved brug af forskellige prissikringsinstrumenter såsom futures, forwards og optioner primært på Nasdaq OMX Commodities. Endvidere vurderes selskabets prissætningsmodeller mod slutkundemarkedet løbende. Mængderisikoen vedrører risiko for, at det forventede forbrug, der lå til grund for en kontrakt, og dermed afdækning i engrosmarkedet, afviger i forhold til det realiserede forbrug hos kunden eller porteføljen af kunder.

Valutarisici

Valutarisiko opstår i forbindelse med indkøb af elektricitet i EURO og salg af elektricitet i danske kroner. Det er selskabets valutapolitik at afdække kommercielle valutarisici. Afdækningen sker via traditionelle termins-forretninger. Da risikoen for signifikante udsving i kursen mellem EURO og DKK er begrænset, afdækkes indkøb i EURO ikke længere en-til-en.

Kreditrisici

EnergiMidt Handel A/S' modpartsrisiko over for såvel leverandører som slutkunder søges løbende minimeret, hvilket sker i form af clearing af leverandøraftaler og via kreditvurdering. Såfremt kreditvurderingen ikke er tilfredsstillende i henhold til gældende retningslinier, kræves sikkerhedsstillelse eller forudbetaling.

Begivenheder efter regnskabsårets afslutning

Der er efter regnskabsårets afslutning ikke indtruffet begivenheder, som væsentligt vil kunne påvirke selskabets finansielle stilling.

Ledelsesberetning

Målsætninger og forventninger for det kommende år

EnergiMidt Handel A/S forventes i 2016 at have et aktivitetsniveau på niveau med 2015. Omsætningen og omkostningerne vil dog stige forholdsmæssigt som følge af Engrosmodellen. Der budgetteres med et bruttoresultat på ca t.kr. 23.180

Lovpligtig redegørelse for samfundsansvar

Selskabet er datterselskab i EnergiMidt-koncernen. EnergiMidt-koncernens ultimative moderselskab EnergiMidt Holding a.m.b.a. udarbejder en redegørelse om samfundsansvar i koncernregnskabet, hvortil der henvises.

Lovpligtig redegørelse for det underrepræsenterede køn

Måltal for bestyrelsen

EnergiMidt Energi A/S har pr. 31. december 2015 en ligelig fordeling af køn i selskabets bestyrelse, idet to ud af fem bestyrelsesposter er besat af kvinder. Selskabet har således opnået en 40/60 fordeling mellem køn i bestyrelsen.

Politik for kønsmæssig sammensætning i de øvrige ledelsesniveauer

EnergiMidt Handel A/S har under 50 ansatte, hvorfor der ikke er udarbejdet en politik for kønsmæssig sammensætning i de øvrige ledelsesniveauer.

Resultatopgørelse 1. januar - 31. december 2015

| | <u>Note</u> | <u>2015</u> t.kr. | <u>2014</u> t.kr. |
|--|-------------|----------------------|----------------------|
| Nettoomsætning | | 505.020 | 628.197 |
| Omkostninger til råvarer og hjælpematerialer | | -442.896 | -577.265 |
| Andre eksterne omkostninger | | -32.344 | -36.356 |
| Bruttoresultat | | 29.780 | 14.576 |
| Personaleomkostninger | 2 | -4.826 | -255 |
| Resultat før finansielle poster | | 24.954 | 14.321 |
| Finansielle indtægter | 3 | 710 | 483 |
| Finansielle omkostninger | 4 | -233 | -494 |
| Resultat før skat | | 25.431 | 14.310 |
| Skat af årets resultat | 5 | -6.578 | -4.296 |
| Årets resultat | | 18.853 | 10.014 |
| Forslag til resultatdisponering | | | |
| Overført overskud | | 18.853 | 10.014 |
| | | 18.853 | 10.014 |

Balance pr. 31. december 2015

| | <u>Note</u> | <u>2015</u> t.kr. | <u>2014</u> t.kr. |
|--|-------------|------------------------------|------------------------------|
| Aktiver | | | |
| Tilgodehavender fra salg og tjenesteydelser | | 486 | 180 |
| Tilgodehavender hos tilknyttede virksomheder | | 33.671 | 146.677 |
| Andre tilgodehavender | | 1.548 | 5.526 |
| Udskudt skatteaktiv | 8 | 8.814 | 9.066 |
| Periodeafgrænsningsposter | 6 | <u>20.999</u> | <u>17.586</u> |
| Tilgodehavender | | <u>65.518</u> | <u>179.035</u> |
| | | | |
| Likvide beholdninger | | <u>136.551</u> | <u>12.800</u> |
| | | | |
| Omsætningsaktiver i alt | | <u>202.069</u> | <u>191.835</u> |
| | | | |
| Aktiver i alt | | <u><u>202.069</u></u> | <u><u>191.835</u></u> |

Balance pr. 31. december 2015

| | <u>Note</u> | <u>2015</u> t.kr. | <u>2014</u> t.kr. |
|---|-------------|-----------------------|-----------------------|
| Passiver | | | |
| Selskabskapital | | 68.548 | 68.548 |
| Overført resultat | | 3.355 | -13.721 |
| Egenkapital | 7 | <u>71.903</u> | <u>54.827</u> |
| Leverandører af varer og tjenesteydelser | | 11.238 | 6.146 |
| Gæld til tilknyttede virksomheder | | 91 | 8.205 |
| Selskabsskat | | 5.781 | 14.728 |
| Anden gæld | | 113.056 | 107.762 |
| Periodeafgrænsningsposter | 9 | <u>0</u> | <u>167</u> |
| Kortfristede gældsforpligtelser | | <u>130.166</u> | <u>137.008</u> |
| Gældsforpligtelser i alt | | <u>130.166</u> | <u>137.008</u> |
| Passiver i alt | | <u>202.069</u> | <u>191.835</u> |
| Usikkerhed ved indregning og måling | 1 | | |
| Leje og leasingforpligtelser | 10 | | |
| Eventualposter mv. | 11 | | |
| Honorar til generalforsamlingsvalgt revisor | 12 | | |
| Nærtstående parter og ejerforhold | 13 | | |

Egenkapitalopgørelse

| | <u>Selskabskapital</u> | <u>Overført resultat</u> | <u>I alt</u> |
|--|------------------------|------------------------------|---------------|
| | t.kr. | t.kr. | t.kr. |
| Egenkapital 1. januar 2015 | 68.548 | 24.509 | 93.057 |
| Nettoeffekt ved ændring af regnskabspraksis | 0 | -38.230 | -38.230 |
| Korrigeret egenkapital pr. 1. januar 2015 | 68.548 | -13.721 | 54.827 |
| Regulering af sikringsinstrumenter til dagsværdi | 0 | -2.323 | -2.323 |
| Årets resultat | 0 | 18.853 | 18.853 |
| Skat af egenkapitalbevægelser | 0 | 546 | 546 |
| Egenkapital 31. december 2015 | 68.548 | 3.355 | 71.903 |

Pengestrømsopgørelse 1. januar - 31. december 2015

| | <u>Note</u> | <u>2015</u> t.kr. | <u>2014</u> t.kr. |
|--|-------------|------------------------------|-----------------------------|
| Årets resultat | | 18.853 | 10.014 |
| Reguleringer | 14 | 6.101 | 3.807 |
| Ændring i driftskapital | 15 | <u>113.048</u> | <u>-67.304</u> |
| Pengestrømme fra drift før finansielle poster | | 138.002 | -53.483 |
| Renteindbetalinger og lignende | | 710 | 483 |
| Renteudbetalinger og lignende | | <u>-233</u> | <u>-494</u> |
| Pengestrømme fra ordinær drift | | 138.479 | -53.494 |
| Betalt selskabsskat | | <u>-14.728</u> | <u>4.106</u> |
| Pengestrømme fra driftsaktivitet | | <u>123.751</u> | <u>-49.388</u> |
| Ændring i likvider | | 123.751 | -49.388 |
| Likvider 1. januar 2015 | | <u>12.800</u> | <u>62.188</u> |
| Likvider 31. december 2015 | | <u><u>136.551</u></u> | <u><u>12.800</u></u> |
| Likvider specificeres således: | | | |
| Likvide beholdninger | | <u>136.551</u> | <u>12.800</u> |
| Likvider 31. december 2015 | | <u><u>136.551</u></u> | <u><u>12.800</u></u> |

Noter til årsrapporten

1 Usikkerhed ved indregning og måling

Selskabet foretager periodisering af elsalg på baggrund af udsendte årsopgørelser i den efterfølgende periode. Selskabet følger løbende sammenhængen mellem indkøbte og solgte kWh for kontinuerligt at sikre balance heri. Der er i sagens natur usikkerheder forbundet med periodiseringen, hvilket blandt andet skyldes faktorer som: Forskel i aflæsningstidspunktet for slutbrugerne, fejl i indberetningerne fra de tilknyttede netselskaber samt muligheden for fejlregistreringer hos Danske Commodities. Der bliver løbende indberettet korrektioner fra disse kilder, som kan medføre tilbagebetaling eller ekstra opkrævning hos selskabet. Da disse data genereres af kilder uden for selskabets kontrol, er det ikke muligt at lave en pålidelig opgørelse af disse usikkerheder, men en stor del kan elimineres ved afstemning af energibalancer, der kan gennemføres i forbindelse med årsafregningen. Det vurderes, at de beløbsmæssige usikkerheder ligger inden for et spænd på +/- 5 mio.kr.

2 Personaleomkostninger

| | <u>2015</u> t.kr. | <u>2014</u> t.kr. |
|---|----------------------|----------------------|
| Lønninger | 4.314 | 255 |
| Pensioner | 459 | 0 |
| Andre omkostninger til social sikring | 53 | 0 |
| | <u>4.826</u> | <u>255</u> |
| Heraf udgør vederlag til direktion og bestyrelse: | | |
| Direktion | 686 | 3.436 |
| Bestyrelse | 165 | 306 |
| | <u>851</u> | <u>3.742</u> |
| Gennemsnitligt antal beskæftigede medarbejdere | <u>8</u> | <u>0</u> |

Vederlag til direktionen er i 2014 væsentligt påvirket af fratrædelsesgodtgørelse.
Vederlag til bestyrelse er delvist afholdt i moderselskabet.

Noter til årsrapporten

| | <u>2015</u> t.kr. | <u>2014</u> t.kr. |
|---|----------------------|----------------------|
| 3 Finansielle indtægter | | |
| Renteindtægter fra tilknyttede virksomheder | 11 | 0 |
| Andre finansielle indtægter | <u>699</u> | <u>483</u> |
| | <u>710</u> | <u>483</u> |
| 4 Finansielle omkostninger | | |
| Finansielle omkostninger tilknyttede virksomheder | 0 | 2 |
| Andre finansielle omkostninger | 64 | 434 |
| Valutakurstab | <u>169</u> | <u>58</u> |
| | <u>233</u> | <u>494</u> |
| 5 Skat af årets resultat | | |
| Årets aktuelle skat | 6.287 | 12.096 |
| Årets udskudte skat | 249 | -8.473 |
| Regulering af skat vedrørende tidligere år | <u>42</u> | <u>673</u> |
| | <u>6.578</u> | <u>4.296</u> |
| 6 Periodeafgrænsningsposter | | |
| Periodeafgrænsningsposter udgøres af periodiseret elsalg. | | |

Noter til årsrapporten

7 Egenkapital

Selskabskapitalen består af 685.482 aktier a nominelt t.kr. 100. Ingen aktier er tillagt særlige rettigheder.

Selskabskapitalen har udviklet sig således:

| | 2015 | 2014 | 2013 | 2012 | 2011 |
|--|---------------|---------------|---------------|---------------|---------------|
| | t.kr. | t.kr. | t.kr. | t.kr. | t.kr. |
| Selskabskapital 1. januar 2015 | 68.548 | 68.548 | 63.942 | 63.942 | 63.942 |
| Tilgang i året | 0 | 0 | 4.606 | 0 | 0 |
| Afgang i året | 0 | 0 | 0 | 0 | 0 |
| Selskabskapital 31. december 2015 | 68.548 | 68.548 | 68.548 | 63.942 | 63.942 |

8 Hensættelse til udskudt skat

| | 2015 | 2014 |
|--|--------------|--------------|
| | t.kr. | t.kr. |
| Materielle anlægsaktiver | -4 | -9 |
| Finansielle anlægsaktiver | -8.277 | -8.390 |
| Tilgodehavender fra salg og tjenesteydelse | -533 | -667 |
| Overført til udskudt skatteaktiv | 8.814 | 9.066 |
| | 0 | 0 |

Udskudt skatteaktiv

| | | |
|------------------------------|--------------|--------------|
| Opgjort skatteaktiv | 8.814 | 9.066 |
| Regnskabsmæssig værdi | 8.814 | 9.066 |

9 Periodeafgrænsningsposter

Periodeafgrænsningsposter udgøres af modtagne forudbetalinger vedrørende indtægter i de efterfølgende år.

Noter til årsrapporten

| | <u>2015</u> t.kr. | <u>2014</u> t.kr. |
|---|----------------------|----------------------|
| 10 Leje og leasingforpligtelser | | |
| Leasingforpligtelser fra operationel leasing. Samlede fremtidige leasingydelser: | | |
| Inden for et år | 70 | 0 |
| Mellem 1 og 5 år | <u>82</u> | <u>0</u> |
| | <u><u>152</u></u> | <u><u>0</u></u> |

11 Eventualposter mv.

Kautions- og garantiforpligtelser

Jyske Bank har primært over for leverandører stillet garanti på 56.976 t.kr.

Koncernens danske selskaber hæfter solidarisk for skat af koncernens sambeskattede indkomst m.v. Det samlede beløb for skyldig selskabsskat fremgår af årsrapporten for EnergiMidt Forsyning & Service A/S, der er administrationselskab i forhold til sambeskatningen. Koncernens danske selskaber hæfter endvidere solidarisk for danske kildeskatter i form af udbytteskat, royaltyskat og renteskat. Eventuelle senere korrektioner til selskabsskatter og kildeskatter kan medføre, at selskabets hæftelse udgør et større beløb.

| | <u>2015</u> t.kr. | <u>2014</u> t.kr. |
|---|----------------------|----------------------|
| 12 Honorar til generalforsamlingsvalgt revisor | | |
| Deloitte: | | |
| Revisionshonorar | 223 | 318 |
| Andre erklæringsopgaver med sikkerhed | 12 | 28 |
| Skatterådgivning | 2 | 12 |
| Andre ydelser | <u>69</u> | <u>0</u> |
| | <u><u>306</u></u> | <u><u>358</u></u> |

13 Nærtstående parter og ejerforhold

Bestemmende indflydelse

EnergiMidt Holding a.m.b.a., Silkeborg

Noter til årsrapporten

13 Nærtstående parter og ejerforhold (Fortsat)

Ejerforhold

Følgende kapitalejere er noteret i selskabets ejerbog som ejende minimum 5% af stemmerne eller minimum 5% af selskabskapitalen:

EnergiMidt Holding a.m.b.a., Silkeborg

| | <u>2015</u> t.kr. | <u>2014</u> t.kr. |
|--|-----------------------|-----------------------|
| 14 Pengestrømsopgørelse - reguleringer | | |
| Finansielle indtægter | -710 | -483 |
| Finansielle omkostninger | 233 | 494 |
| Skat af årets resultat | 6.578 | 4.296 |
| Ændring i andre hensatte forpligtelser | <u>0</u> | <u>-500</u> |
| | <u>6.101</u> | <u>3.807</u> |
| 15 Pengestrømsopgørelse - ændring i driftskapital | | |
| Ændring i tilgodehavender | 113.265 | -69.126 |
| Ændring i leverandører mv. | 2.106 | 4.881 |
| Regulering af sikringsinstrumenter til dagsværdi | <u>-2.323</u> | <u>-3.059</u> |
| | <u>113.048</u> | <u>-67.304</u> |

Anvendt regnskabspraksis

Årsrapporten for EnergiMidt Handel A/S for 2015 er aflagt i overensstemmelse med årsregnskabslovens bestemmelser for store virksomheder i regnskabsklasse C.

Årsrapporten for 2015 er aflagt i t.kr.

Ændring af anvendt regnskabspraksis

Selskabet har i år valgt ikke at fravige årsregnskabslovens § 37 vedrørende indregning af afledte finansielle instrumenter som tidligere år. Afvigelsen var tidligere foretaget med henvisning til Årsregnskabslovens § 11, stk. 3 vedrørende det retvisende billede.

Selskabet har derfor i år indregnet alle de afledte finansielle instrumenter på egenkapitalen med en påvirkning på 2,3 mio. kr. før skat og 1,8 mio. kr. efter skat og ændret sammenligningstallene med 50,6 mio. kr. før skat og 38,2 mio. kr. efter skat. Selskabets resultat er upåvirket af afvigelsen.

Selskabet har valgt at førtidsimplementere Årsregnskabslovens § 101 stk. 3 af lov nr. 738 af 1. juni 2015, hvilket indebærer, at den ændrede praksis kun er indarbejdet i hoved- og nøgletaloversigten for regnskabsårene 2014-2015. Havde ændringen været indregnet i hoved- og nøgletaloversigten havde det haft en negativ påvirkning på egenkapitalen i perioden 2011-2013.

Den anvendte regnskabspraksis er derudover uændret i forhold til sidste år.

Generelt om indregning og måling

I resultatopgørelsen indregnes indtægter i takt med, at de indtjenes, herudover indregnes værdireguleringer af finansielle aktiver og forpligtelser. I resultatopgørelsen indregnes ligeledes alle omkostninger, herunder afskrivninger og nedskrivninger.

Aktiver indregnes i balancen, når det er sandsynligt, at fremtidige økonomiske fordele vil tilflyde selskabet, og aktivets værdi kan måles pålideligt.

Forpligtelser indregnes i balancen, når det er sandsynligt, at fremtidige økonomiske fordele vil fragå selskabet, og forpligtelsens værdi kan måles pålideligt.

Ved første indregning måles aktiver og forpligtelser til kostpris. Efterfølgende måles aktiver og forpligtelser som beskrevet for hver enkelt regnskabspost nedenfor.

Visse finansielle aktiver og forpligtelser måles til amortiseret kostpris, hvorved der indregnes en konstant effektiv rente over løbetiden. Amortiseret kostpris opgøres som oprindelig kostpris med fradrag af eventuelle afdrag samt tillæg/fradrag af den akkumulerede amortisering af forskellen mellem kostpris og nominelt beløb.

Anvendt regnskabspraksis

Ved indregning og måling tages hensyn til forudsigelige tab og risici, der fremkommer, inden årsrapporten aflægges, og som be- eller afkræfter forhold, der eksisterede på balancedagen.

Resultatopgørelsen

Nettoomsætning

Nettoomsætningen ved salg af elektricitet indregnes i resultatopgørelsen, såfremt levering og risikoovergangen til køber har fundet sted inden årets udgang. Nettoomsætningen indregnes eksklusive moms og med fradrag af rabatter i forbindelse med salget.

Omkostninger til råvarer og hjælpematerialer

Køb af elektricitet periodiseres i fuldt omfang efter leveringstidspunktet.

Gevinst og tab på afledte finansielle instrumenter, som anvendes til afdækning, resultatføres i takt med, at det underliggende aktiv leveres.

Andre eksterne omkostninger

Andre eksterne omkostninger omfatter omkostninger til distribution, salg, reklame, administration, lokaler, tab på debitorer, operationelle leasingomkostninger mv. Direkte handelsomkostninger mv. i forbindelse med finansielle kontrakter resultatføres på aftaletidspunktet.

Personaleomkostninger

Personaleomkostninger indeholder gager og lønninger samt lønafhængige omkostninger.

Finansielle indtægter og omkostninger

Finansielle indtægter og omkostninger indeholder renter, kursgevinster og -tab vedrørende værdipapirer, gæld og transaktioner i fremmed valuta, amortisering af finansielle aktiver og forpligtelser samt tillæg og godtgørelser under acontoskatteordningen mv.

Skat af årets resultat

Virksomheden er omfattet af de danske regler om tvungen sambeskatning af koncernens danske dattervirksomheder. Dattervirksomheder indgår i sambeskatningen fra det tidspunkt, hvor de indgår i konsolideringen i koncernregnskabet og frem til det tidspunkt, hvor de udgår fra konsolideringen.

Anvendt regnskabspraksis

Den aktuelle danske selskabsskat fordeles ved afregning af sambeskatningsbidrag mellem de sambeskattede virksomheder i forhold til disses skattepligtige indkomster. I tilknytning hertil modtager virksomheder med skattemæssigt underskud sambeskatningsbidrag fra virksomheder, der har kunnet anvende dette underskud til nedsættelse af eget skattemæssigt overskud.

Årets skat, der består af årets aktuelle selskabsskat og ændring i udskudt skat - herunder som følge af ændring i skattesats - indregnes i resultatopgørelsen med den del, der kan henføres årets resultat, og direkte i egenkapitalen med den del, der kan henføres til posteringer direkte i egenkapitalen.

Balancen

Tilgodehavender

Tilgodehavender måles til amortiseret kostpris, der sædvanligvis svarer til norminel værdi. Der nedskrives til imødegåelse af forventet tab.

Periodeafgrænsningsposter

Periodeafgrænsningsposter, indregnet under omsætningsaktiver, omfatter afholdte omkostninger vedrørende efterfølgende regnskabsår herunder elsalg.

Hensatte forpligtelser

Hensatte forpligtelser omfatter forventede omkostninger til garantiforpligtelser. Hensatte forpligtelser indregnes, når selskabet som følge af en tidligere begivenhed har en retlig eller faktisk forpligtelse, og det er sandsynligt, at indfrielse af forpligtelsen vil medføre et forbrug af selskabets økonomiske ressourcer.

Hensatte forpligtelser måles til dagsværdi.

Selskabsskat og udskudt skat

Aktuelle skatteforpligtelser og tilgodehavende aktuel skat indregnes i balancen som beregnet skat af årets skattepligtige indkomst, reguleret for skat af tidligere års skattepligtige indkomster og for betalte acontoskatter.

Udskudt skat måles efter den balanceorienterede gælds metode af alle midlertidige forskelle mellem regnskabsmæssig og skattemæssig værdi af aktiver og forpligtelser, opgjort på grundlag af den planlagte anvendelse af aktivet, henholdsvis afvikling af forpligtelsen.

Udskudt skat måles på grundlag af de skatteregler og skattesatser, der med balancedagens lovgivning vil være gældende, når den udskudte skat forventes udløst som aktuel skat.

Anvendt regnskabspraksis

Gældsforpligtelser

Gældsforpligtelser måles til nettorealiseringsværdi.

Periodeafgrænsningsposter

Periodeafgrænsningsposter omfatter modtagne betalinger vedrørende indtægter i de efterfølgende år herunder elkøb.

Omregning af fremmed valuta

Transaktioner i fremmed valuta omregnes til transaktionsdagens kurs. Valutakursdifferencer, der opstår mellem transaktionsdagens kurs og kursen på betalingsdagen, indregnes i resultatopgørelsen som en finansiel post.

Tilgodehavender, gæld og andre monetære poster i fremmed valuta, som ikke er afregnet på balancedagen, måles til balancedagens valutakurs. Forskellen, mellem balancedagens kurs og kursen på tidspunktet for tilgodehavendets eller gældens opståen eller indregnes i resultatopgørelsen under finansielle indtægter og omkostninger, jf. dog afsnittet om afledte finansielle instrumenter.

Afledte finansielle instrumenter

Afledte finansielle instrumenter måles ved første indregning i balancen til kostpris og efterfølgende til dagsværdi. Positive og negative dagsværdier af afledte finansielle instrumenter indgår i regnskabsposten dagsværdi af finansielle kontrakter under tilgodehavender henholdsvis kortfristet gæld.

Afledte finansielle instrumenter på elektricitet, som er indgået med henblik på sikring af fremtidigt salg af Fastpris, Pulje- og Kvartalsel, indregnes til dagsværdi i balancen med dagsværdiregulering via egenkapitalen.

For afledte finansielle instrumenter på elektricitet, som ikke opfylder betingelserne for behandling som sikringsinstrumenter, indregnes ændringer i dagsværdi i resultatopgørelsen løbende. Værdiændringen på afledte finansielle instrumenter modposteres under andre tilgodehavender.

Pengestrømsopgørelse

Pengestrømsopgørelsen viser selskabets pengestrømme for året opdelt på drifts-, investerings- og finansieringsaktivitet for året, årets forskydning i likvider og selskabets likvider ved årets begyndelse og slutning.

Anvendt regnskabspraksis

Likviditetsvirkningen af køb og salg af virksomheder vises separat under pengestrømme fra investeringsaktivitet. I pengestrømsopgørelsen indregnes pengestrømme vedrørende købte virksomheder fra anskaffelsestidspunktet, og pengestrømme vedrørende solgte virksomheder indregnes frem til salgstidspunktet.

Pengestrøm fra driftsaktivitet

Pengestrøm fra driftsaktiviteten opgøres som årets resultat reguleret for ikke-kontante driftsposter, ændring i driftskapital samt betalt selskabsskat. Driftskapitalen omfatter omsætningsaktiver minus kortfristede gældsforpligtelser eksklusive de poster, der indgår i likvider.

Pengestrøm fra investeringsaktivitet

Pengestrøm fra investeringsaktiviteten omfatter betalinger i forbindelse med køb og salg af virksomheder og aktiviteter samt køb og salg af immaterielle, materielle og finansielle anlægsaktiver.

Pengestrøm fra finansieringsaktivitet

Pengestrøm fra finansieringsaktiviteten omfatter ændringer i størrelse eller sammensætning af aktiekapital og omkostninger forbundet hermed samt optagelse af lån, afdrag på rentebærende gæld og betaling af udbytte til selskabsdeltagere.

Likvider

Likvider omfatter likvide beholdninger og kortfristede værdipapirer, der uden hindring kan omsættes til likvide beholdninger, og hvorpå der kun er ubetydelig risiko for værdiændringer.

Hoved- og nøgletaloversigt

Forklaring af nøgletal.

Bruttomargin

$\text{Bruttoresultat} \times 100 / \text{Nettoomsætning}$

Overskudsgrad

$\text{Resultat før finansielle poster} \times 100 / \text{Nettoomsætning}$

Soliditetsgrad

$\text{Egenkapital ultimo} \times 100 / \text{Samlede aktiver ultimo}$

Forrentning af egenkapital

$\text{Ordinært resultat efter skat} \times 100 / \text{Gennemsnitlig egenkapital}$