

QVARTZ P/S

Rymsgade 3 A, 2200 København N

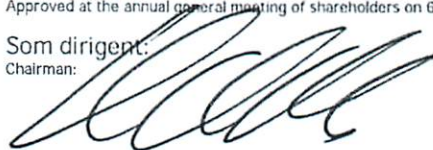
CVR-nr. 25 46 73 37

Årsrapport 2015/16

Annual report 2015/16

Godkendt på selskabets ordinære generalforsamling, den 6. december 2016
Approved at the annual general meeting of shareholders on 6 December 2016

Som dirigent:
Chairman:



.....
Hans Henrik Beck

Dette dokument indeholder en oversættelse af den originale danske tekst. I tilfælde af uoverensstemmelse mellem den originale danske tekst og oversættelsen er den originale danske tekst gældende.

The English text is a translation of the original Danish text. The original Danish text is the governing text for all purposes, and in case of any discrepancy, the Danish wording will be applicable.

Indhold

Contents

Ledelsespåtegning	2
Statement by the Board of Directors and the Executive Board	
Den uafhængige revisors erklæringer	3
Independent auditors' report	
Ledelsesberetning	6
Management's review	
Oplysninger om selskabet	6
Company details	
Koncernoversigt	7
Group chart	
Hoved- og nøgletal for koncernen	8
Financial highlights for the Group	
Beretning	9
Management commentary	
Koncern- og årsregnskab 1. oktober 2015 - 30. september 2016	11
Consolidated financial statements and parent company financial statements for the period 1 October 2015 - 30 September 2016	
Resultatopgørelse	11
Income statement	
Balance	12
Balance sheet	
Egenkapitalopgørelse	15
Statement of changes in equity	
Pengestrømsopgørelse	16
Cash flow statement	
Noter	17
Notes to the financial statements	

Ledelsespåtegning

Statement by the Board of Directors and the Executive Board

Bestyrelse og direktion har dags dato behandlet og godkendt årsrapporten for regnskabsåret 1. oktober 2015 - 30. september 2016 for QVARTZ P/S.

Årsrapporten aflægges i overensstemmelse med årsregnskabsloven.

Det er vores opfattelse, at koncernregnskabet og årsregnskabet giver et retvisende billede af koncernens og selskabets aktiver, passiver og finansielle stilling pr. 30. september 2016 samt af resultatet af koncernens og selskabets aktiviteter samt af koncernens pengestrømme for regnskabsåret 1. oktober 2015 - 30. september 2016.

Det er endvidere vores opfattelse, at ledelsesberetningen indeholder en retvisende redegørelse for udviklingen i koncernens og selskabets aktiviteter og økonomiske forhold, årets resultat og for koncernens og selskabets finansielle stilling.

Årsrapporten indstilles til generalforsamlingens godkendelse.

København, den 6. december 2016

Copenhagen, 6 December 2016

Direktion:/Executive Board



Hans Henrik Beck
direktør/ceo

The Board of Directors and the Executive Board have today discussed and approved the annual report of QVARTZ P/S for the financial year 1 October 2015 - 30 September 2016.

The annual report is prepared in accordance with the Danish Financial Statements Act.

In our opinion, the consolidated financial statements and the parent company financial statements give a true and fair view of the Group's and the Company's financial position at 30 September 2016 and of the results of the Group's and the Company's operations and of the consolidated cash flows for the financial year 1 October 2015 - 30 September 2016.

Further, in our opinion, the Management's review gives a fair review of the development in the Group's and the Company's operations and financial matters and the results of the Group's and the Company's operations and financial position.

We recommend that the annual report be approved at the annual general meeting.

Bestyrelse/Board of Directors:




Niels Reiff Kogersbøl
formand/chairman



Torslen Bivild



Tune Marschall



Hans Henrik Beck

Den uafhængige revisors erklæringer

Independent auditors' report

Til kapitalejerne i QVARTZ P/S

Påtegning på koncernregnskabet og årsregnskabet

Vi har revideret koncernregnskabet og årsregnskabet for QVARTZ P/S for regnskabsåret 1. oktober 2015 - 30. september 2016, der omfatter resultatopgørelse, balance, egenkapitalopgørelse og noter, herunder anvendt regnskabspraksis for såvel koncernen som selskabet, samt pengestrømsopgørelse for koncernen. Koncernregnskabet og årsregnskabet udarbejdes efter årsregnskabsloven.

Ledelsens ansvar for koncernregnskabet og årsregnskabet

Ledelsen har ansvaret for udarbejdelsen af et koncernregnskab og et årsregnskab, der giver et retvisende billede i overensstemmelse med årsregnskabsloven. Ledelsen har endvidere ansvaret for den interne kontrol, som ledelsen anser nødvendig for at udarbejde et koncernregnskab og et årsregnskab uden væsentlig fejl-information, uanset om denne skyldes besvigelser eller fejl.

Revisors ansvar

Vores ansvar er at udtrykke en konklusion om koncernregnskabet og årsregnskabet på grundlag af vores revision. Vi har udført revisionen i overensstemmelse med internationale standarder om revision og yderligere krav ifølge dansk revisorlovgivning. Dette kræver, at vi overholder etiske krav samt planlægger og udfører revisionen for at opnå høj grad af sikkerhed for, om koncernregnskabet og årsregnskabet er uden væsentlig fejl-information.

To the shareholders of QVARTZ P/S

Independent auditors' report on the consolidated financial statements and the parent company financial statements

We have audited the consolidated financial statements and the parent company financial statements of QVARTZ P/S for the financial year 1 October 2015 - 30 September 2016, which comprise an income statement, balance sheet, statement of changes in equity and notes, including a summary of significant accounting policies for the group as well as the company, and a cash flow statement for the group. The consolidated financial statements and the parent company financial statements are prepared in accordance with the Danish Financial Statements Act.

Management's responsibility for the consolidated financial statements and the parent company financial statements

Management is responsible for the preparation of consolidated financial statements and parent company financial statements that give a true and fair view in accordance with the Danish Financial Statements Act and for such internal control that Management determines is necessary to enable the preparation of consolidated financial statements and parent company financial statements that are free from material misstatement, whether due to fraud or error.

Auditors' responsibility

Our responsibility is to express an opinion on the consolidated financial statements and the parent Company financial statements based on our audit. We conducted our audit in accordance with International Standards on Auditing and additional requirements under Danish audit regulations. This requires that we comply with ethical requirements and plan and perform the audit to obtain reasonable assurance as to whether the consolidated financial statements and the parent company financial statements are free from material misstatement.

Den uafhængige revisors erklæringer

Independent auditors' report

En revision omfatter udførelse af revisionshandlinger for at opnå revisionsbevis for beløb og oplysninger i koncernregnskabet og årsregnskabet. De valgte revisionshandlinger afhænger af revisors vurdering, herunder vurderingen af risici for væsentlig fejlinformation i koncernregnskabet og årsregnskabet, uanset om denne skyldes besvigelser eller fejl. Ved risikovurderingen overvejer revisor intern kontrol, der er relevant for virksomhedens udarbejdelse af et koncernregnskab og et årsregnskab, der giver et retvisende billede. Formålet hermed er at udforme revisionshandlinger, der er passende efter omstændighederne, men ikke at udtrykke en konklusion om effektiviteten af virksomhedens interne kontrol. En revision omfatter endvidere vurdering af, om ledelsens valg af regnskabspraksis er passende, om ledelsens regnskabsmæssige skøn er rimelige samt den samlede præsentation af koncernregnskabet og årsregnskabet.

Det er vores opfattelse, at det opnåede revisionsbevis er tilstrækkeligt og egnet som grundlag for vores konklusion.

Revisionen har ikke givet anledning til forbehold.

Konklusion

Det er vores opfattelse, at koncernregnskabet og årsregnskabet giver et retvisende billede af koncernens og selskabets aktiver, passiver og finansielle stilling pr. 30. september 2016 samt af resultatet af koncernens og selskabets aktiviteter samt koncernens pengestrømme for regnskabsåret 1. oktober 2015 - 30. september 2016 i overensstemmelse med årsregnskabsloven.

An audit involves performing procedures to obtain audit evidence about the amounts and disclosures in the consolidated financial statements and the parent company financial statements. The procedures selected depend on the auditors' judgement, including the assessment of the risks of material misstatement of the consolidated financial statements and the parent company financial statements, whether due to fraud or error. In making those risk assessments, the auditors consider internal control relevant to the Company's preparation of consolidated financial statements and parent company financial statements that give a true and fair view in order to design audit procedures that are appropriate in the circumstances, but not for the purpose of expressing an opinion on the effectiveness of the Company's internal control. An audit also includes evaluating the appropriateness of accounting policies used and the reasonableness of accounting estimates made by Management, as well as evaluating the overall presentation of the consolidated financial statements and the parent company financial statements.

We believe that the audit evidence we have obtained is sufficient and appropriate to provide a basis for our opinion.

Our audit has not resulted in any qualification.

Opinion

In our opinion, the consolidated financial statements and the parent company financial statements give a true and fair view of the Group's and the Company's financial position at 30 September 2016 and of the results of the Group's and the Company's operations, and the consolidated cash flow for the financial year 1 October 2015 - 30 September 2016 in accordance with the Danish Financial Statements Act.

Den uafhængige revisors erklæringer

Independent auditors' report

Udtalelse om ledelsesberetningen

Vi har i henhold til årsregnskabsloven gennemlæst ledelsesberetningen. Vi har ikke foretaget yderligere handlinger i tillæg til den udførte revision af koncernregnskabet og årsregnskabet. Det er på denne baggrund vores opfattelse, at oplysningerne i ledelsesberetningen er i overensstemmelse med koncernregnskabet og årsregnskabet.

København, den 6. december 2016

Copenhagen, 6 December 2016

ERNST & YOUNG

Godkendt Revisionspartnerselskab

CVR-nr. 30 70 02 28



Mogens Andreassen
statsaut. revisor
State Authorised Public Accountant

Statement on the Management's review

Pursuant to the Danish Financial Statements Act, we have read the Management's review. We have not performed any other procedures in addition to the audit of the financial statements. On this basis, it is our opinion that the information provided in the Management's review is consistent with the consolidated financial statements and the parent company financial statements.



Dennis Dupont
statsaut. revisor
State Authorised Public Accountant

Ledelsesberetning

Management's review

Oplysninger om selskabet

Company details

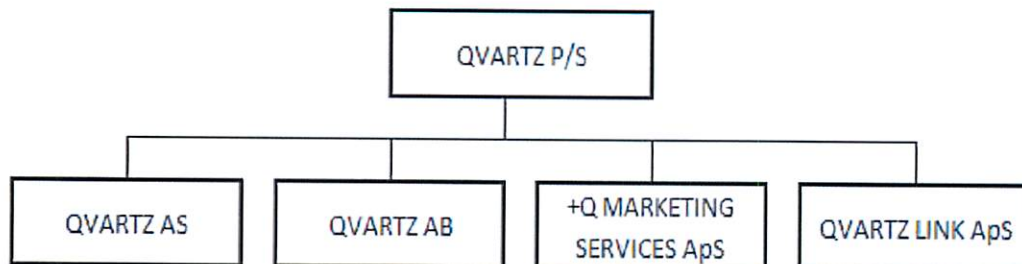
Navn/Name	QVARTZ P/S
Adresse, postnr., by/Address, Postal code, City	Ryesgade 3 A, 2200 København N
CVR-nr./CVR no.	25 46 73 37
Stiftet/Established	1. oktober 2013/1 October 2013
Hjemstedskommune/Registered office	København
Regnskabsår/Financial year	1. oktober 2015 - 30. september 2016 1 October 2015 - 30 September 2016
Hjemmeside/Website	www.qvartz.com
Bestyrelse/Board of Directors	Niels Reiff Koggersbøl, formand/Chairman Torsten Hvidt Tune Marschall Hans Henrik Beck
Direktion/Executive Board	Hans Henrik Beck, Direktør/CEO
Revision/Auditors	Ernst & Young Godkendt Revisionspartnerselskab Osvald Helmuths Vej 4, P.O. Box 250, 2000 Frederiksberg, Denmark

Ledelsesberetning

Management's review

Koncernoversigt

Group chart



Ledelsesberetning

Management's review

Hoved- og nøgletal for koncernen

Financial highlights for the Group

DKK'000	2015/16	2014/15	2013/14
Hovedtal			
Key figures			
Nettoomsætning Revenue	452.214	409.531	387.788
Bruttoresultat Gross margin	337.901	314.005	273.684
Resultat før finansielle poster Profit before net financials	17.293	25.956	14.325
Resultat af finansielle poster Net financials	-2.600	-1.952	-1.949
Resultat før skat Profit/loss before tax	14.693	24.004	12.379
Årets resultat Profit/loss for the year	10.419	19.466	11.024
Anlægsaktiver			
Non-current assets	31.672	33.453	39.606
Omsætningsaktiver Current assets	156.665	151.107	108.825
Aktiver i alt (balancesum) Total assets	188.337	184.560	148.431
Aktiekapital Share capital	1.950	1.950	1.950
Egenkapital Equity	34.880	37.439	28.969
Langfristede gældsforpligtelser Non-current liabilities other than provisions	2.747	2.814	8.108
Kortfristede gældsforpligtelser Current liabilities other than provisions	150.710	144.307	111.354
Pengestrømme			
Pengestrømme fra driftsaktiviteten Cash flows from operating activities	25.254	8.974	2.432
Pengestrømme til investeringsaktiviteten Net cash flows from investing activities	-2.373	-204	4.317
Pengestrømme fra finansieringsaktiviteten Cash flows from financing activities	-21.888	-14.982	-6.228
Nøgletal			
Financial ratios			
Afkastningsgrad Return on assets	9,3 %	15,6 %	9,7 %
Soliditetsgrad Solvency ratio	18,5 %	20,3 %	19,5 %
Egenkapitalforrentning Return on equity	28,8 %	58,6 %	38,1 %
Gennemsnitligt antal fuldtidsbeskæftigede Average number of employees	210	201	185

Nøgletallene er beregnet i overensstemmelse med Finansforeningens "Anbefalinger og Nøgletal 2015". Der henvises til definitioner og begreber under anvendt regnskabspraksis.

Financial ratios are calculated in accordance with the Danish Finance Society's recommendations on the calculation of financial ratios "Recommendations and Financial Ratios 2015". For terms and definitions, please see the accounting policies.

Ledelsesberetning

Management's review

Beretning

Management commentary

Koncernens væsentligste aktiviteter

Koncernens væsentligste aktiviteter er at yde konsulentbistand og ledelsesrådgivning. Tjenesteydelserne leveres i både ind- og udland.

Usikkerhed ved indregning og måling

Det vurderes, at der ikke knytter sig særlige usikkerheder til indregning og måling af regnskabelementerne i årsrapporten for 2015/16

Udvikling i aktiviteter og økonomiske forhold

Koncernen realiserede et resultat på rundt regnet nul efter overskudsdeling og minoritetsinteressers andel af resultatet. Koncernens egenkapital og soliditet udgør herefter henholdsvis 26,4 mio. kr. og 18,5 %, hvilket er på niveau med 30. september 2015 og som vurderes passende. Koncernens kapitalbehov vil fremadrettet delvist blive tilvejebragt i form af ansvarlig lånekapital fra kapitalejerne.

Qua QVARTZ P/S er en ejerledet virksomhed, hvor overskud disponeres ved årets udgang, er resultatet således på det forventede niveau.

Koncernen investerer kontinuerligt betydelige ressourcer i udvikling af brand og kompetencer og set i lyset heraf betragtes årets resultat som tilfredsstillende.

Ikke finansielle forhold

Videnressourcer

Koncernens aktiviteter er altovervejende funderet i kompetencer og viden. Derfor investeres der kontinuerligt i at udvikle, fastholde samt tiltrække de bedste talenter i branchen, og dette sikres ved at tilbyde et fleksibelt, uformelt, udfordrende og udviklende karriereforløb.

Særlige risici

Koncernens ledelse vurderer, at der ikke er særlige risici, der påvirker koncernens drift og balance.

Påvirkning af det eksterne miljø

QVARTZ' aktiviteter vurderes ikke at have en negativ påvirkning af det eksterne miljø.

Business review

The Group's principal activities is to provide consultancy services and management consulting. The services are provided both in Denmark and abroad.

Recognition and measurement uncertainties

In Management's opinion, the items included in the financial statements for 2015/16 are not subject to any significant recognition and measurement uncertainties.

Financial review

In round terms, the Group realised a break-even result after profit sharing and the non-controlling interests' share of the profit. Subsequently, the Group's equity and solvency ratio amounted to DKK 26.4 million and 18.5%, respectively, which is in line with 30 September 2015 and is considered adequate. In future, the Group's capital requirement will be brought about partly by way of subordinate loan capital from the shareholders.

As QVARTZ P/S is an owner-managed enterprise in which the profit is allocated at year-end, the result is in line with expectations.

The Group invests continuously considerable resources in the development of brand and competencies and against this background, the result is considered satisfactory.

Non-financial matters

Knowledge resources

The Group's activities are predominantly based on competencies and knowledge. Consequently, investments are made on a continual basis to develop, maintain and attract the best talents in the business, and which is ensured by offering a flexible, informal, challenging and stimulating career path.

Special risks

It is the assessment of Group Management that no special risks affect the Group's operations and balance sheet.

Impact on the external environment

QVARTZ' activities are not believed to have a negative impact on the external environment.

Ledelsesberetning

Management's review

Beretning

Management commentary

Forsknings- og udviklingsaktiviteter

Koncernen investerer løbende i udvikling af kompetencer og rådgivningsydelser. Grundet usikkerhed omkring det fremtidige indtjeningspotentiale af udviklingen udgiftsføres omkostningerne i takt med at de afholdes.

Redegørelse for samfundsansvar

Koncernen har ingen politikker for samfundsansvar. Det er dog koncernledelsens vurdering, at selskabets medarbejdere altid skal udvise respekt for menneskerettigheder samt for reduktion af klimapåvirkning ved koncernens aktiviteter.

Redegørelse for kønsmæssig sammensætning af ledelsen

Det er moderselskabets mål, at der inden 2020 skal indgå én kvinde i bestyrelsen. Bestyrelsen består i dag af 4 mænd og 0 kvinder, svarende til 100 % mænd og 0 % kvinder.

Der har i indeværende regnskabsår ikke været nogen udskiftning i bestyrelse, så måltallet er således ikke nået i 2015/16.

Det er endvidere moderselskabets mål for det øvrige ledelsesniveau at det underrepræsenterede køn skal indgå på lige fod med mænd, således at det altid tilstræbes, at det er den bedst kvalificerede kandidat som besidder den pågældende lederstilling.

I 2015/16 har andelen af kvinder og mænd i den øvrige ledelse været ligeligt fordelt og uændret i forhold til året før, hvilket er et tilfredsstillende niveau.

Begivenheder efter balancedagen

Der er ikke efter balancedagen indtruffet begivenheder af væsentlig betydning for koncernens og virksomhedens finansielle stilling.

Forventet udvikling

Der forventes også et positivt resultat før overskudsdeling for det kommende år.

Research and development activities

The Group invests on an ongoing basis in the development of competencies and consultancy services. Due to uncertainty regarding the future earnings potential of the development activities, costs are recognised when incurred.

Statutory CSR report

The Group has not drawn up policies on corporate social responsibilities. However, Group Management believes that the Company's employees should always show respect for human rights and for reducing the climate impact of the Group's activities.

Account of the gender composition of Management

It is the parent company's goal to have at least one female member of the Board of Directors by 2020. Today, the Board of Directors consists of 4 men and 0 women, corresponding to 100% men and 0% women.

There have been no changes to the Board of Directors in the financial year, and consequently, the goal was not reached in 2015/16.

In addition, it is the parent company's goal for the other management positions that the underrepresented gender is at equal terms with men and that the most qualified person therefore holds the management position in question.

In 2015/16, the proportion of women and men in the other management positions has been equally divided and unchanged compared to previous year, which is a satisfactory level.

Events after the balance sheet date

No events materially affecting the Group's and the Company's financial position have occurred subsequent to the financial year-end.

Outlook

Profit before profit sharing is also expected for the coming year.

Koncern- og årsregnskab 1. oktober 2015 - 30. september 2016

Consolidated financial statements and parent company financial statements for the period 1 October 2015 - 30 September 2016

Resultatopgørelse

Income statement

Note	DKK'000	Koncern Group		Modervirksomhed Parent company	
		2015/16	2014/15	2015/16	2014/15
	Nettoomsætning	452.214	409.531	290.402	275.769
	Revenue				
	Vareforbrug	-33.062	-16.843	-28.568	-15.156
	Cost of sales				
	Andre driftsindtægter	859	836	105	183
	Other operating income				
	Andre eksterne omkostninger	-82.110	-79.519	-47.674	-45.064
	Other external expenses				
	Bruttoresultat	337.901	314.005	214.265	215.732
	Gross margin				
2	Personaleomkostninger	-316.365	-281.786	-209.051	-200.019
	Staff costs				
	Af- og nedskrivninger af immaterielle og materielle anlægsaktiver	-4.241	-5.036	-2.495	-2.560
	Amortisation/depreciation and impairment of intangible assets and property, plant and equipment				
	Andre driftsomkostninger	-2	-1.227	0	0
	Other operating expenses				
	Resultat før finansielle poster	17.293	25.956	2.719	13.153
	Profit before net financials				
	Indtægter af kapitalandele i tilknyttede virksomheder	0	0	-488	-1.183
	Income from investments in group enterprises				
3	Finansielle indtægter	848	1.619	260	1.190
	Financial income				
4	Finansielle omkostninger	-3.448	-3.571	-2.582	-1.974
	Financial expenses				
	Resultat før skat	14.693	24.004	-91	11.186
	Profit/loss before tax				
5	Skat af årets resultat	-4.274	-4.538	0	0
	Tax for the year				
	Årets resultat	10.419	19.466	-91	11.186
	Profit/loss for the year				
	Minoritetsinteressernes andel af årets resultat	-10.510	-8.280	0	0
	Non-controlling interests' share of the profit/loss for the year				
	Årets resultat efter minoritetsinteressernes andel	-91	11.186	-91	11.186
	Profit/loss for the year after non-controlling interests				
	Forslag til resultatdisponering				
	Proposed profit appropriation/distribution of loss				
	Overført resultat			-91	11.186
	Retained earnings/accumulated loss				
				-91	11.186

Koncern- og årsregnskab 1. oktober 2015 - 30. september 2016

Consolidated financial statements and parent company financial statements for the period 1 October 2015 - 30 September 2016

Balance

Balance sheet

Note	DKK'000	Koncern Group		Modervirksomhed Parent company	
		2015/16	2014/15	2015/16	2014/15
	AKTIVER				
	ASSETS				
	Anlægsaktiver				
	Non-current assets				
6	Immaterielle anlægsaktiver				
	Intangible assets				
	Erhvervede immaterielle anlægsaktiver	24	42	24	42
	Acquired intangible assets				
	Goodwill	24.507	26.214	10.398	11.260
	Goodwill				
		<u>24.531</u>	<u>26.256</u>	<u>10.422</u>	<u>11.302</u>
7	Materielle anlægsaktiver				
	Property, plant and equipment				
	Andre anlæg, driftsmateriel og inventar	4.282	4.227	3.427	3.024
	Fixtures and fittings, other plant and equipment				
	Indretning af lejede lokaler	802	1.006	451	480
	Leasehold improvements				
		<u>5.084</u>	<u>5.233</u>	<u>3.878</u>	<u>3.504</u>
8	Finansielle anlægsaktiver				
	Investments				
	Kapitalandele i tilknyttede virksomheder	0	0	15.839	18.206
	Investments in group enterprises				
	Kapitalandele i associerede virksomheder	0	16	0	16
	Investments in associates				
	Andre værdipapirer og kapitalandele	23	23	23	23
	Other securities and investments				
	Deposita, finansielle anlægsaktiver	2.034	1.925	1.884	1.857
	Deposits, investments				
		<u>2.057</u>	<u>1.964</u>	<u>17.746</u>	<u>20.102</u>
	Anlægsaktiver i alt	<u>31.672</u>	<u>33.453</u>	<u>32.046</u>	<u>34.908</u>
	Total non-current assets				
	transport	31.672	33.453	32.046	34.908
	to be carried forward				

Koncern- og årsregnskab 1. oktober 2015 - 30. september 2016

Consolidated financial statements and parent company financial statements for the period 1 October 2015 - 30 September 2016

Balance (fortsat)

Balance sheet (continued)

Note Note	DKK'000	Koncern Group		Modervirksomhed Parent company	
		2015/16	2014/15	2015/16	2014/15
	transport brought forward	31.672	33.453	32.046	34.908
	Omsætningsaktiver Current assets				
	Tilgodehavender Receivables				
	Tilgodehavender fra salg og tjenesteydelser Trade receivables	87.399	84.472	51.623	47.626
9	Igangværende arbejder for fremmed regning Contract work in progress	42.331	39.523	5.091	3.948
	Tilgodehavender hos tilknyttede virksomheder Receivables from group enterprises	0	0	45.541	32.048
	Udsudte skatteaktiver Deferred tax assets	2.270	2.748	0	0
	Andre tilgodehavender Other receivables	12.479	13.648	10.494	11.702
10	Periodeafgrænsningsposter Prepayments	3.580	3.205	3.436	3.163
		<u>148.059</u>	<u>143.596</u>	<u>116.185</u>	<u>98.487</u>
	Likvide beholdninger Cash at bank and in hand	8.606	7.511	6	6
	Omsætningsaktiver i alt Total current assets	<u>156.665</u>	<u>151.107</u>	<u>116.191</u>	<u>98.493</u>
	AKTIVER I ALT TOTAL ASSETS	<u>188.337</u>	<u>184.560</u>	<u>148.237</u>	<u>133.401</u>

Koncern- og årsregnskab 1. oktober 2015 - 30. september 2016

Consolidated financial statements and parent company financial statements for the period 1 October 2015 - 30 September 2016

Balance

Balance sheet

Note Note	DKK'000	Koncern Group		Modervirksomhed Parent company	
		2015/16	2014/15	2015/16	2014/15
	PASSIVER				
	EQUITY AND LIABILITIES				
	Egenkapital				
	Equity				
11	Aktiekapital	1.950	1.950	1.950	1.950
	Share capital				
	Overført resultat	24.440	26.459	24.440	26.459
	Retained earnings				
	Egenkapital i alt	26.390	28.409	26.390	28.409
	Total equity				
	Minoritetsinteresser	8.490	9.030	0	0
	Non-controlling interests				
	Gældsforpligtelser				
	Liabilities other than provisions				
13	Langfristede gældsforpligtelser				
	Non-current liabilities other than provisions				
	Skyldig selskabsskat	2.747	2.814	0	0
	Corporation tax payable				
		2.747	2.814	0	0
	Kortfristede gældsforpligtelser				
	Current liabilities other than provisions				
13	Kortfristet del af langfristede gældsforpligtelser	2.587	7.622	0	7.565
	Short-term part of long-term liabilities other than provisions				
	Gæld til banker	19.093	18.991	19.093	18.991
	Bank debt				
	Konvertible og udbyttegivende gældsbreve	0	10.932	0	10.932
	Convertible debt instruments eligible for dividend				
	Leverandører af varer og tjenesteydelser	17.366	12.338	11.480	10.076
	Trade payables				
	Gæld til tilknyttede virksomheder	0	0	23.436	2.985
	Payables to group enterprises				
	Udbytte	10.725	8.356	0	0
	Dividends				
	Anden gæld	99.487	85.057	67.838	54.443
	Other payables				
14	Periodeafgrænsningsposter	1.452	1.011	0	0
	Deferred income				
		150.710	144.307	121.847	104.992
	Gældsforpligtelser i alt	153.457	147.121	121.847	104.992
	Total liabilities other than provisions				
	PASSIVER I ALT	188.337	184.560	148.237	133.401
	TOTAL EQUITY AND LIABILITIES				

- 1 Anvendt regnskabspraksis
Accounting policies
- 15 Kontraktlige forpligtelser og eventualposter m.v.
Contractual obligations and contingencies, etc.
- 16 Sikkerhedsstillelser
Collateral
- 17 Nærtstående parter
Related parties
- 18 Honorar til selskabets generalforsamlingsvalgte revisor
Fee to the auditors appointed by the Company in general meeting

Koncern- og årsregnskab 1. oktober 2015 - 30. september 2016

Consolidated financial statements and parent company financial statements for the period 1 October 2015 - 30 September 2016

Egenkapitalopgørelse

Statement of changes in equity

DKK'000	Koncern Group		I alt Total
	Aktiekapital Share capital	Overført resultat Retained earnings	
Egenkapital 1. oktober 2015 Equity at 1 October 2015	1.950	26.459	28.409
Årets resultat Profit/loss for the year	0	-91	-91
Regulering af finansielle anlægsaktiver som følge af valutakursreguleringer Adjustment of investments through foreign exchange adjustments	0	672	672
Køb af egne kapitalandele Purchase of treasury shares	0	-4.132	-4.132
Salg af egne kapitalandele Sale of treasury shares	0	1.532	1.532
Egenkapital 30. september 2016 Equity at 30 September 2016	1.950	24.440	26.390

Årets forskydning i minoritetsinteressernes andel af dattervirksomhedernes egenkapital udgør i alt -540 t.kr. Beløbet sammensættes af andel af årets resultat, 10.510 t.kr., andel af egenkapitalbevægelser, -319 t. kr., og udloddet udbytte med -10.731 t. kr.

The year's change in non-controlling interests' share of the subsidiaries' equity, totalling negative DKK 540 thousand, consists of a share of the profit for the year, DKK 10,510 thousand, a share of changes in equity, negative DKK 319 thousand, and dividend distributed, negative DKK 10,731 thousand.

DKK'000	Modervirksomhed Parent company		I alt Total
	Aktiekapital Share capital	Overført resultat Retained earnings	
Egenkapital 1. oktober 2015 Equity at 1 October 2015	1.950	26.459	28.409
Årets resultat Profit/loss for the year	0	-91	-91
Regulering af finansielle anlægsaktiver som følge af valutakursreguleringer Adjustment of investments through foreign exchange adjustments	0	672	672
Køb af egne kapitalandele Purchase of treasury shares	0	-4.132	-4.132
Salg af egne kapitalandele Sale of treasury shares	0	1.532	1.532
Egenkapital 30. september 2016 Equity at 30 September 2016	1.950	24.440	26.390

Koncern- og årsregnskab 1. oktober 2015 - 30. september 2016

Consolidated financial statements and parent company financial statements for the period 1 October 2015 - 30 September 2016

Pengestrømsopgørelse

Cash flow statement

Notes	DKK'000	Koncern Group	
		2015/16	2014/15
	Årets resultat Profit/loss for the year	10.419	19.466
19	Reguleringer Adjustments	11.059	11.744
	Pengestrømme fra primær drift før ændring i driftskapital Cash generated from operations (operating activities) before changes in working capital	21.478	31.210
20	Ændring i driftskapital Changes in working capital	14.958	-16.879
	Pengestrømme fra primær drift Cash generated from operations (operating activities)	36.436	14.331
	Renteindbetalinger m.v. Interest received, etc.	126	182
	Renteudbetalinger m.v. Interest paid, etc.	-2.059	-3.571
	Betalt selskabsskat Corporation taxes paid	-9.249	-1.968
	Pengestrømme fra driftsaktivitet Cash flows from operating activities	25.254	8.974
	Køb af materielle anlægsaktiver Additions of property, plant and equipment	-2.262	-1.288
	Køb af finansielle anlægsaktiver Purchase of financial assets	0	-16
	Salg af finansielle anlægsaktiver Sale of financial assets	0	1.100
	Andre pengestrømme vedrørende investeringsaktivitet Other cash flows from investing activities	-111	0
	Pengestrømme til investeringsaktivitet Cash flows to investing activities	-2.373	-204
	Betalt udbytte Dividends paid	-8.356	-2.774
	Afdrag på langfristede gældsforpligtelser i øvrigt Other repayments, long-term liabilities	-10.932	-12.320
	Køb af egne kapitalandele Acquisition of treasury shares	-4.132	-1.532
	Salg af egne kapitalandele Sale of treasury shares	1.532	1.644
	Pengestrømme fra finansieringsaktiviteten Cash flows from financing activities	-21.888	-14.982
	Årets pengestrøm Net cash flow	993	-6.212
	Likvider 1. oktober Cash and cash equivalents at 1 October	-11.480	-5.268
	Likvider 30. september Cash and cash equivalents at 30 September	-10.487	-11.480

Koncern- og årsregnskab 1. oktober 2015 - 30. september 2016

Consolidated financial statements and parent company financial statements for the period 1 October 2015 - 30 September 2016

Noter

Notes to the financial statements

1 Anvendt regnskabspraksis Accounting policies

Årsrapporten for QVARTZ P/S for 2015/16 er aflagt i overensstemmelse med årsregnskabslovens bestemmelser for store klasse C-virksomheder.

QVARTZ P/S' annual report for 2015/16 has been prepared in accordance with the provisions which apply to large reporting class C entities under the Danish Financial Statements Act.

Ændring i anvendt regnskabspraksis

Virksomheden har med virkning fra 1. oktober 2015 førtidsimplementeret lov nr. 738 af 1. juni 2015 vedrørende indregning og måling af andre værdipapirer og kapitalandele.

Changes in accounting policies

Effective from 1 October 2015, the Company has early adopted the Danish Act no. 738 of 1 June 2015 with regard to recognition and measurement of other securities and investments.

Andre værdipapirer og kapitalandele måles til kostpris mod tidligere dagsværdi. I tilfælde, hvor kostprisen overstiger nettorealisationseværdien, nedskrives til denne lavere værdi.

Other securities and investments are measured at cost while fair value in previous years. Where the net realisable value is lower than cost, inventories are written down to this lower value.

Ovenstående ændringer har ikke påvirket årets resultat før eller efter skat. Balanceposterne er endvidere også uændrede, idet ledelsen vurderede i forbindelse med aflæggelse af tidligere års årsrapport, at den indregnede dagsværdi af andre værdipapirer og kapitalandele svarede til kostprisen på disse.

The above changes have not affected the result for the year before or after tax. Furthermore, the balance sheet items also remain unchanged as in connection with the preparation of the annual report in previous years, it was Management's assessment that the recognised fair value of the securities and investments corresponded to cost.

Bortset fra ovenstående ændringer er årsregnskabet aflagt efter samme regnskabspraksis som sidste år.

The accounting policies used in the preparation of the financial statements are otherwise consistent with those of last year.

Præsentationsvaluta

Årsregnskabet er aflagt i danske kroner (DKK'000).

Reporting currency

The financial statements are presented in Danish kroner (DKK'000).

Konsolidering

Koncernregnskabet omfatter modervirksomheden QVARTZ P/S og dattervirksomheder, hvori QVARTZ P/S direkte eller indirekte besidder mere end 50 % af stemmerettighederne eller på anden måde har bestemmende indflydelse. Virksomheder, hvori koncernen besidder mellem 20 % og 50 % af stemmerettighederne og udøver betydelig, men ikke bestemmende indflydelse, betragtes som associerede virksomheder.

Consolidation

The consolidated financial statements comprise the parent company, QVARTZ P/S, and subsidiaries in which QVARTZ P/S - directly or indirectly - holds more than 50% of the voting rights or otherwise has a controlling interest. Entities in which the Group holds between 20% and 50% of the voting rights and over which it exercises significant influence, but which it does not control, are considered associates.

Eksistensen og virkningen af potentielle stemmerettigheder, der aktuelt kan udnyttes eller konverteres, medtages ved vurderingen af, om bestemmende indflydelse foreligger.

The existence and impact of potential voting rights that are actually exercisable or convertible are taken into account when assessing whether control exists.

Koncern- og årsregnskab 1. oktober 2015 - 30. september 2016

Consolidated financial statements and parent company financial statements for the period 1 October 2015 - 30 September 2016

Noter

Notes to the financial statements

1 Anvendt regnskabspraksis (fortsat) Accounting policies (continued)

Koncernregnskabet er udarbejdet som et sam-mendrag af modervirksomhedens og de enkel-te dattervirksomheders regnskaber opgjort efter koncernens regnskabspraksis, elimineret for koncerninterne indtægter og omkostninger, aktiebesiddelser, interne mellemværender og udbytter samt realiserede og urealiserede for-tjenester ved transaktioner mellem de konsoli-derede virksomheder. Urealiserede fortjenes-ter ved transaktioner med associerede virksom-heder elimineres i forhold til koncernens ejerandel i virksomheden. Urealiserede tab elimine-res på samme måde som urealiserede fortjenes-ter, i det omfang de ikke er udtryk for værdifor-ringelse.

Nyerhvervede eller nystiftede virksomheder indregnes i koncernregnskabet fra anskaffelses-tidspunktet. Solgte eller afviklede virksomhe-der indregnes i den konsoliderede resultatopgø-relse frem til afståelsestidspunktet. Sammenlig-ningstal korrigeres ikke for ny erhvervede, solgte eller afviklede virksomheder.

Ved køb af nye virksomheder anvendes overtage-sesmetoden, hvorefter de nytilkøbte virk-somheders identificerede aktiver og forpligtel-ser måles til dagsværdi på erhvervelsestids-punktet. Omkostninger til omstruktureringer, som er indregnet i den overtagne virksomhed inden overtagelsesdagen, og som ikke er aftalt som led i virksomhedsovertagelsen, indgår i overtagelsesbalancen og dermed fastlæggelse af goodwill. Omstruktureringer, der besluttes af den overtagende virksomhed, skal indregnes i resultatopgørelsen. Der tages hensyn til skat-teeffekten af de foretagne omvurderinger. Posi-tive forskelsbeløb (goodwill) mellem kostpris og dagsværdi af overtagne identificerede akti-ver og forpligtelser indregnes under immateriel-le aktiver og afskrives systematisk over resul-tatopgørelsen efter en individuel vurdering af den økonomiske levetid. Negative forskelsbe-løb (negativ goodwill) indregnes som en ind-tægt i resultatopgørelsen på overtagelsestids-punktet, når de almindelige betingelser for ind-regning af en indtægt er til stede. Goodwill og negativ goodwill fra erhvervede virksomheder kan reguleres indtil 12 måneder efter overta-gelsen.

The consolidated financial statements have been prepared as a consolidation of the parent company's and the individual subsidiaries' financial statements, which are prepared according to the Group's accounting policies. On consolidation, intra-group income and expenses, shareholdings, intra-group balances and dividends, and realised and unrealised gains on intra-group transactions are eliminated. Unrealised gains on transactions with associates are eliminated in proportion to the Group's interest in the entity. Unrealised losses are eliminated in the same way as unrealised gains in so far as they do not reflect impairment.

Entities acquired or formed are recognised in the consolidated financial statements from the date of acquisition or formation. Entities sold or otherwise disposed of are recognised in the consolidated income statement until the date of disposal. Comparative figures are not restated for acquisitions or disposals.

Corporate acquisitions are accounted for using the purchase method, according to which the acquired entity's identifiable assets and liabilities acquired are measured at their fair values at the date of acquisition. Restructuring costs recognised in the acquired entity before the date of acquisition and not agreed as part of the acquisition are part of the acquisition balance sheet and, hence, the calculation of goodwill. Restructuring costs decided by the acquiring entity must be recognised in the income statement. Allowance is made for the tax effect of revaluations made. Any excess of the cost over the fair value of the identifiable assets and liabilities acquired (goodwill) is recognised as intangible assets and amortised on a systematic basis in the income statement based on an individual assessment of the useful life of the asset. Negative differences (negative goodwill) are recognised as income in the income statement at the time of acquisition when the general revenue recognition criteria are met. Goodwill and negative goodwill from acquired entities can be adjusted until 12 months after the year of acquisition.

Koncern- og årsregnskab 1. oktober 2015 - 30. september 2016

Consolidated financial statements and parent company financial statements for the period 1 October 2015 - 30 September 2016

Noter

Notes to the financial statements

1 Anvendt regnskabspraksis (fortsat)

Accounting policies (continued)

Virksomheder, hvor koncernen har betydelig indflydelse, anses som associerede virksomheder. Betydelig indflydelse antages at foreligge når koncernen direkte eller indirekte besidder mellem 20 % og 50 % af stemmerettighederne eller på anden måde har eller faktisk udøver betydelig indflydelse. Associerede virksomheder indregnes i koncernregnskabet til indre værdi.

Minoritetsinteresser

Ved første indregning måles minoritetsinteresser enten til dagsværdien af minoritetsinteressernes ejerandel eller til minoritetsinteressernes forholdsmæssige andel af dagsværdien af den overtagne virksomheds identificerbare aktiver, forpligtelser og eventualforpligtelser.

I førstnævnte tilfælde indregnes der således goodwill vedrørende minoritetsinteressernes ejerandel i den overtagne virksomhed, mens der i sidstnævnte tilfælde ikke indregnes goodwill vedrørende minoritetsinteressernes ejerandel. Måling af minoritetsinteresser vælges transaktion for transaktion og anføres i noterne i forbindelse med beskrivelsen af overtagne virksomheder.

Resultatopgørelsen

Nettoomsætning

Indtægter ved levering af tjenesteydelser indregnes som omsætning i takt med leveringen af ydelserne, hvorved nettoomsætningen svarer til salgsværdien af årets udførte tjenesteydelser (produktionsmetoden).

Nettoomsætningen indeholder viderefakturering af arbejde udført af underleverandører samt øvrige udlæg.

Nettoomsætning måles til dagsværdien af det aftalte vederlag ekskl. moms og afgifter opkrævet på vegne af tredjepart. Alle former for afgivne rabatter indregnes i nettoomsætningen.

Entities over which the Group has significant influence are considered associates. The Group is considered to have significant influence when it directly or indirectly holds between 20% and 50% of the voting rights or otherwise has or actually exercises significant influence. Associates are recognised in the consolidated financial statements at their net asset value.

Minority interests

On initial recognition, non-controlling interests are measured at the fair value of the non-controlling interests' ownership share or at the non-controlling interests' proportionate share of the fair value of the acquired entity's identifiable assets, liabilities and contingent liabilities.

In the former scenario, goodwill relating to the non-controlling interests' ownership share in the acquired entity is thus recognised, while, in the latter scenario, goodwill relating to the non-controlling interests' ownership share is not recognised. Measurement of non-controlling interests is chosen on a transaction-by-transaction basis and is stated in the notes in connection with the description of acquired entities.

Income statement

Revenue

Income from the rendering of services is recognised as revenue as the services are rendered. Accordingly, revenue corresponds to the market value of the services rendered during the year (percentage-of-completion method).

Net revenue comprises re-invoicing of work supplied by subcontractors and other out-of-pocket expenses.

Revenue is measured at the fair value of the agreed consideration excluding VAT and taxes charged on behalf of third parties. All discounts and rebates granted are recognised in revenue.

Koncern- og årsregnskab 1. oktober 2015 - 30. september 2016

Consolidated financial statements and parent company financial statements for the period 1 October 2015 - 30 September 2016

Noter

Notes to the financial statements

1 Anvendt regnskabspraksis (fortsat) Accounting policies (continued)

Andre driftsindtægter og -omkostninger

Andre driftsindtægter og -omkostninger indeholder regnskabsposter af sekundær karakter i forhold til virksomhedens hovedaktiviteter, herunder fortjeneste eller tab ved salg af langfristede aktiver.

Andre eksterne omkostninger

Andre eksterne omkostninger omfatter omkostninger vedrørende virksomhedens primære aktivitet, der er afholdt i årets løb, herunder omkostninger til distribution, salg, reklame, administration, lokaler, tab på debitorer, ydelser på operationelle leasingkontrakter m.v.

Personaleomkostninger

Personaleomkostninger omfatter løn og gager, inklusive feriepenge og pensioner, samt andre omkostninger til social sikring m.v. til virksomhedens medarbejdere. I personaleomkostninger er fratrukket modtagne godtgørelser fra offentlige myndigheder.

Afskrivninger

Afskrivninger omfatter afskrivninger på immaterielle og materielle anlægsaktiver.

Afskrivningsgrundlaget, der opgøres som kostprisen med fradrag af eventuel restværdi, afskrives lineært over den forventede brugstid, baseret på følgende vurdering af aktivernes forventede brugstider:

Erhvervede immaterielle anlægsaktiver
Acquired intangible assets
Goodwill
Goodwill

Afskrivningsperioden for immaterielle aktiver overstiger 5 år, når ledelsen har vurderet de immaterielle aktiver som en del af den langsigtede strategiske målsætning, med flerårigt fremtidigt afkast.

Other operating income and operating expenses

Other operating income and operating expenses comprise items of a secondary nature relative to the Company's core activities, including gains or losses on the sale of non-current assets.

Other external expenses

Other external expenses include the year's expenses relating to the Company's core activities, including expenses relating to distribution, sale, advertising, administration, premises, bad debts, payments under operating leases, etc.

Staff costs

Staff costs include wages and salaries, including compensated absence and pension to the Company's employees, as well as other social security contributions, etc. The item is net of refunds from public authorities.

Amortisation/depreciation

The item comprises amortisation/depreciation of intangible assets and property, plant and equipment.

The basis of amortisation, which is calculated as cost less any residual value, is amortised on a straight line basis over the expected useful life. The expected useful lives of the assets are as follows:

10 år/years

20 år/years

The amortisation period for intangible assets exceeds 5 years when it is Management's assessment that the intangible assets are part of the Company's long-term strategic goal, with a future return over several years.

Koncern- og årsregnskab 1. oktober 2015 - 30. september 2016

Consolidated financial statements and parent company financial statements for the period 1 October 2015 - 30 September 2016

Noter

Notes to the financial statements

1 Anvendt regnskabspraksis (fortsat)

Accounting policies (continued)

Afskrivningsgrundlaget, der opgøres som kostprisen med fradrag af eventuel restværdi, afskrives lineært over den forventede brugstid, baseret på følgende vurdering af aktivernes forventede brugstider:

Andre anlæg, driftsmateriel og inventar

Fixtures and fittings, other plant and equipment

Indretning af lejede lokaler

Leasehold improvements

The basis of depreciation, which is calculated as cost less any residual value, is depreciated on a straight line basis over the expected useful life. The expected useful lives of the assets are as follows:

3-5 år/years

5 år/years

Indtægter af kapitalandele i datter- og associerede virksomheder

Posten omfatter virksomhedens forholdsmæssige andel af resultat efter skat i dattervirksomheder og associerede virksomheder efter eliminering af interne avancer eller tab og fratrukket af- og nedskrivning på goodwill og andre merværdier på erhvervelsestidspunktet.

Income from investments in group entities and associates

The item includes the Company's proportionate share of the profit/loss for the year in subsidiaries and associates after elimination of intra-group income or losses and net of amortisation and impairment of goodwill and other excess values at the time of acquisition.

Finansielle indtægter og omkostninger

Finansielle indtægter og omkostninger indregnes i resultatopgørelsen med de beløb, der vedrører regnskabsåret. Finansielle poster omfatter renteindtægter og -omkostninger samt tillæg og godtgørelse under acontoskatteordningen m.v.

Financial income and expenses

Financial income and expenses are recognised in the income statements at the amounts that concern the financial year. Net financials include interest income and expenses as well as allowances and surcharges under the advance-payment-of-tax scheme, etc.

Skat

Skat af årets resultat omfatter aktuel skat af årets forventede skattepligtige indkomst og årets regulering af udskudt skat. Årets skat indregnes i resultatopgørelsen med den del, der kan henføres til årets resultat, og i egenkapitalen med den del, som kan henføres til transaktioner indregnet i egenkapitalen.

Tax

Tax for the year includes current tax on the year's expected taxable income and the year's deferred tax adjustments. The portion of the tax for the year that relates to the profit/loss for the year is recognised in the income statement, whereas the portion that relates to transactions taken to equity is recognised in equity.

Koncern- og årsregnskab 1. oktober 2015 - 30. september 2016

Consolidated financial statements and parent company financial statements for the period 1 October 2015 - 30 September 2016

Noter

Notes to the financial statements

1 Anvendt regnskabspraksis (fortsat) Accounting policies (continued)

Balancen

Immaterielle anlægsaktiver

Goodwill afskrives over den vurderede økonomiske levetid, der fastlægges på baggrund af ledelsens erfaringer inden for de enkelte forretningsområder. Goodwill afskrives lineært over afskrivningsperioden, der er vurderet til 20 år. Afskrivningsperioden er fastsat med udgangspunkt i ledelsens vurdering af den økonomiske levetid.

Erhvervede rettigheder måles til kostpris med fradrag af akkumulerede afskrivninger. Rettigheder afskrives lineært over den vurderede økonomiske brugstid, der er vurderet til 10 år.

Materielle anlægsaktiver

Materielle anlægsaktiver måles til kostpris med fradrag af akkumulerede af- og nedskrivninger. Kostprisen omfatter anskaffelsesprisen og omkostninger direkte knyttet til anskaffelsen indtil det tidspunkt, hvor aktivet er klar til brug.

Fortjeneste eller tab opgøres som forskellen mellem salgspris med fradrag af salgsomkostninger og den regnskabsmæssige værdi på salgstidspunktet. Fortjeneste og tab ved salg af materielle anlægsaktiver indregnes i resultatopgørelsen under henholdsvis andre driftsindtægter og andre driftsomkostninger.

Balance sheet

Intangible assets

Goodwill is amortised over the expected economic life of the asset, measured by reference to Management's experience in the individual business segments. Goodwill is amortised on a straight-line basis over the amortisation period, which is 20 years. The expected useful life of 20 years is reflecting Management's expectations.

Acquired rights are measured at cost less accumulated amortisation. Rights are amortised on a straight-line basis over the estimated economic life, which is estimated at 10 years.

Property, plant and equipment

Items of property, plant and equipment are measured at cost less accumulated depreciation and impairment losses. Cost includes the acquisition price and costs directly related to the acquisition until the time at which the asset is ready for use.

Gains or losses are calculated as the difference between the selling price less selling costs and the carrying amount at the date of disposal. Gains and losses from the disposal of property, plant and equipment are recognised in the income statement as other operating income or other operating expenses.

Koncern- og årsregnskab 1. oktober 2015 - 30. september 2016

Consolidated financial statements and parent company financial statements for the period 1 October 2015 - 30 September 2016

Noter

Notes to the financial statements

1 Anvendt regnskabspraksis (fortsat) Accounting policies (continued)

Kapitalandele i datter- og associerede virksomheder

Kapitalandele i dattervirksomheder og associerede virksomheder måles ved første indregning til kostpris og efterfølgende til den forholds- mæssige andel af virksomhedernes indre værdi opgjort efter modervirksomhedens regnskabs- praksis med fradrag eller tillæg af resterende værdi af positiv eller negativ goodwill opgjort efter overtagelsesmetoden. Dattervirksom- heder og associerede virksomheder med nega- tiv regnskabsmæssig indre værdi måles til 0 kr., og et eventuelt tilgodehavende hos disse virksomheder nedskrives med modervirksomhe- dens andel af den negative indre værdi, i det omfang det vurderes som uerholdeligt. Hvis den regnskabsmæssige negative indre værdi overstiger tilgodehavender, indregnes det resterende beløb under hensatte forpligtelser, i det omfang modervirksomheden har en retlig eller faktisk forpligtelse til at dække dattervirk- somhedens underbalance. Nettoopskrivning af kapitalandele i dattervirksomheder og associe- rede virksomheder overføres til egenkapitalen til reserve for nettoopskrivning efter indre vær- dis metode, i det omfang den regnskabsmæssi- ge værdi overstiger anskaffelseskostprisen.

Nyerhvervede eller nystiftede virksomheder indregnes i årsregnskabet fra anskaffelsestids- punktet. Solgte eller afviklede virksomheder indregnes frem til afståelsestidspunktet.

Ved køb af nye dattervirksomheder eller asso- cierede virksomheder anvendes overtagelses- metoden, hvorefter de nytilkøbte virksomhe- ders aktiver og forpligtelser måles til dagsvær- di på erhvervelsestidspunktet. Der indregnes en hensat forpligtelse til dækning af omkostnin- ger ved besluttede omstruktureringer i den erhvervede virksomhed i forbindelse med købet. Der tages hensyn til skatteeffekten af de foretagne omvurderinger.

Deposita omfatter huslejedeposita, som indregnes og måles til kostpris. Der afskrives ikke på deposita.

Investments in subsidiaries and associates

On initial recognition, investments in subsidiaries and associates are measured at cost and subsequently at the proportionate share of the entities' net asset values calculated in accordance with the parent company's accounting policies minus or plus any residual value of positive or negative goodwill calculated in accordance with the purchase method of accounting. Subsidiaries and associates with a negative net asset value are measured at DKK 0 (nil), and any amounts owed by such entities are written down by the parent company's share of the net asset value if the amount owed is deemed irrecoverable. If the negative net asset value exceeds the amounts owed, the remaining amount is recognised under provisions if the parent company has a legal or a constructive obligation to cover the entity's deficit. Net revaluations of investments in subsidiaries and associates are transferred to the net revaluation reserve according to the equity method where the carrying amount exceeds the acquisition cost.

Newly acquired or formed entities are recognised in the financial statements from the date of acquisition or formation. Entities sold or otherwise disposed of are recognised up to the date of disposal.

Corporate acquisitions are accounted for using the acquisition method according to which the acquired entity's identifiable assets and liabilities are measured at fair value at the date of acquisition. In connection with the acquisition, a provision is made for expenses related to adopted plans to restructure the acquired entity. The tax effect of revaluations made is taken into account.

Deposits include rental deposits which are recognised and measured at amortised cost. Deposits are not depreciated.

Koncern- og årsregnskab 1. oktober 2015 - 30. september 2016

Consolidated financial statements and parent company financial statements for the period 1 October 2015 - 30 September 2016

Noter

Notes to the financial statements

1 Anvendt regnskabspraksis (fortsat) Accounting policies (continued)

Værdiforringelse af anlægsaktiver

Den regnskabsmæssige værdi af immaterielle og materielle aktiver samt kapitalandele i dattervirksomheder og associerede virksomheder vurderes årligt for indikationer på værdiforringelse.

Foreligger der indikationer på værdiforringelse, foretages nedskrivningstest af hvert enkelt aktiv henholdsvis gruppe af aktiver. Der foretages nedskrivning til genindvindingsværdien, hvis denne er lavere end den regnskabsmæssige værdi.

Som genindvindingsværdi anvendes den højeste værdi af nettosalgspris og kapitalværdi. Kapitalværdien opgøres som nutidsværdien af de forventede nettopengestrømme fra anvendelsen af aktivet eller aktivgruppen og forventede nettopengestrømme ved salg af aktivet eller aktivgruppen efter endt brugstid.

Tidligere indregnede nedskrivninger tilbageføres, når begrundelsen for nedskrivningen ikke længere består. Nedskrivninger på goodwill tilbageføres ikke.

Tilgodehavender

Tilgodehavender måles til amortiseret kostpris.

Der foretages nedskrivning til imødegåelse af tab, hvor der vurderes at være indtruffet en objektiv indikation på, at et tilgodehavende eller en portefølje af tilgodehavender er værdiforringet. Hvis der foreligger en objektiv indikation på, at et individuelt tilgodehavende er værdiforringet, foretages nedskrivning på individuelt niveau.

Tilgodehavender, hvor der ikke foreligger en objektiv indikation på værdiforringelse på individuelt niveau, vurderes på porteføljeniveau for objektiv indikation for værdiforringelse. Porteføljerne baseres primært på debitorernes hjemsted og kreditvurdering i overensstemmelse med virksomhedens risikostyringspolitik. De objektive indikatorer, som anvendes for porteføljer, er fastsat baseret på historiske tabserfaringer.

Impairment of non-current assets

The carrying amount of intangible assets, property, plant and equipment and investments in subsidiaries and associates is assessed for impairment on an annual basis.

Impairment tests are conducted on assets or groups of assets when there is evidence of impairment. The carrying amount of impaired assets is reduced to the higher of the net selling price and the value in use (recoverable amount).

The recoverable amount is the higher of the net selling price of an asset and its value in use. The value in use is calculated as the present value of the expected net cash flows from the use of the asset or the group of assets and the expected net cash flows from the disposal of the asset or the group of assets after the end of the useful life.

Previously recognised impairment losses are reversed when the reason for recognition no longer exists. Impairment losses on goodwill are not reversed.

Receivables

Receivables are measured at amortised cost.

An impairment loss is recognised if there is objective evidence that a receivable or a group of receivables is impaired. If there is objective evidence that an individual receivable has been impaired, an impairment loss is recognised on an individual basis.

Receivables in respect of which there is no objective evidence of individual impairment are tested for objective evidence of impairment on a portfolio basis. The portfolios are primarily based on the debtors' domicile and credit ratings in line with the Company's risk management policy. The objective evidence applied to portfolios is determined based on historical loss experience.

Koncern- og årsregnskab 1. oktober 2015 - 30. september 2016

Consolidated financial statements and parent company financial statements for the period 1 October 2015 - 30 September 2016

Noter

Notes to the financial statements

1 Anvendt regnskabspraksis (fortsat)

Accounting policies (continued)

Nedskrivninger opgøres som forskellen mellem den regnskabsmæssige værdi af tilgodehavender og nutidsværdien af de forventede pengestrømme, herunder realisationsværdi af eventuelle modtagne sikkerhedsstillelser. Som diskonteringsssats anvendes den effektive rente for det enkelte tilgodehavende eller portefølje.

Impairment losses are calculated as the difference between the carrying amount of the receivables and the present value of the expected cash flows, including the realisable value of any collateral received. The effective interest rate for the individual receivable or portfolio is used as discount rate.

Igangværende arbejder for fremmed regning

Igangværende leverancer af serviceydelser måles til salgsværdien af det udførte arbejde fratrukket acontofaktureringer. Salgsværdien opgøres på grundlag af færdiggørelsesgraden på balancedagen og de samlede forventede indtægter på det enkelte igangværende arbejde. Færdiggørelsesgraden opgøres på grundlag af de afholdte omkostninger i forhold til de forventede samlede omkostninger på det enkelte igangværende arbejde.

Contract work in progress

Service supplies for third parties are measured at the market value of the work performed less progress billings. The market value is calculated based on the stage of completion at the balance sheet date and the total expected income from the relevant contract. The stage of completion is calculated based on the expenses incurred relative to the expected total expenses relating to the relevant contract.

Når resultatet af en igangværende kontrakt ikke kan skønnes pålideligt, måles salgsværdien til de medgåede omkostninger i det omfang disse forventes at blive dækket af køber.

Where the outcome of contract work in progress cannot be estimated reliably, the market value is measured at the expenses incurred in so far as they are expected to be paid by the purchaser.

Hvis de samlede omkostninger på det igangværende arbejde forventes at overstige den samlede salgsværdi, indregnes det forventede tab som en tabsgivende aftale under hensatte forpligtelser og omkostningsføres i resultatopgørelsen.

Where the total expenses relating to the work in progress are expected to exceed the total market value, the expected loss is recognised as a loss-making agreement under "Provisions" and is expensed in the income statement.

Værdien af de enkelte igangværende arbejder med fradrag af acontofaktureringer klassificeres som aktiver, når salgsværdien overstiger acontofaktureringer og som forpligtelser, når acontofaktureringer overstiger salgsværdien.

The value of work in progress less progress billings is classified as assets when the selling price exceeds progress billings and as liabilities when progress billings exceed the market value.

Periodeafgrænsningsposter

Periodeafgrænsningsposter, indregnet under aktiver, omfatter forudbetalte omkostninger vedrørende efterfølgende regnskabsår.

Prepayments

Prepayments recognised under "Assets" comprise prepaid expenses regarding subsequent financial reporting years.

Værdipapirer og kapitalandele

Andre værdipapirer og kapitalandele måles til kostpris. I tilfælde, hvor kostprisen overstiger nettorealisationsevnen, nedskrives til denne lavere værdi.

Securities and investments

Other securities and investments are measured at cost. Where the net realisable value is lower than cost, inventories are written down to this lower value.

Koncern- og årsregnskab 1. oktober 2015 - 30. september 2016

Consolidated financial statements and parent company financial statements for the period 1 October 2015 - 30 September 2016

Noter

Notes to the financial statements

1 Anvendt regnskabspraksis (fortsat) Accounting policies (continued)

Likvider

Likvider omfatter likvide beholdninger og kortfristede værdipapirer, som uden hindring kan omsættes til likvide beholdninger, og hvorpå der kun er ubetydelige risici for værdiændringer.

Egenkapital

Egne kapitalandele

Købs- og salgssummer af egne kapitalandele indregnes direkte i egenkapitalen under overført resultat.

Selskabsskat

Aktuelle skatteforpligtelser og tilgodehavende aktuel skat indregnes i balancen som beregnet skat af årets skattepligtige indkomst, reguleret for skat af tidligere års skattepligtige indkomster samt betalte acontoskatter.

Udskudt skat måles efter den balanceorienterede gældsmetode af alle midlertidige forskelle mellem regnskabsmæssig og skattemæssig værdi af aktiver og forpligtelser. Der indregnes dog ikke udskudt skat af midlertidige forskelle vedrørende skattemæssigt ikke afskrivningsberettiget goodwill og kontorejendomme samt andre poster, hvor midlertidige forskelle bortset fra virksomhedsovertagelser er opstået på anskaffelsestidspunktet uden at have indvirkning på resultat eller skattepligtig indkomst. I de tilfælde, hvor opgørelse af skatteværdien kan foretages efter forskellige beskatningsregler, måles udskudt skat på grundlag af den af ledelsen planlagte anvendelse af aktivet, henholdsvis afvikling af forpligtelsen.

Udskudt skat måles på grundlag af de skatteregler og skattesatser, der med balancedagens lovgivning vil være gældende, når den udskudte skat forventes udløst som aktuel skat. Udskudte skatteaktiver indregnes med den værdi, som de forventes at blive udnyttet med, enten ved udligning i skat af fremtidig indtjening eller ved modregning i udskudte skatteforpligtelser inden for samme jurisdiktion. Ændring i udskudt skat som følge af ændringer i skattesatser indregnes i resultatopgørelsen.

Cash and cash equivalents

Cash and cash equivalents comprise cash and short term securities which are readily convertible into cash and subject only to minor risks of changes in value.

Equity

Treasury shares

Purchases and sales of treasury shares are taken directly to equity under "Retained earnings".

Income taxes

Current tax payables and receivables are recognised in the balance sheet as the estimated income tax charge for the year, adjusted for prior-year taxes and tax paid on account.

Deferred tax is measured according to the liability method on all temporary differences between the carrying amount and the tax base of assets and liabilities. However, deferred tax is not recognised on temporary differences relating to goodwill which is not deductible for tax purposes and on office premises and other items where temporary differences, apart from business combinations, arise at the date of acquisition without affecting either profit/loss for the year or taxable income. Where alternative tax rules can be applied to determine the tax base, deferred tax is measured based on Management's intended use of the asset or settlement of the liability, respectively.

Deferred tax is measured according to the tax rules and at the tax rates applicable at the balance sheet date when the deferred tax is expected to crystallise as current tax. Deferred tax assets are recognised at the expected value of their utilisation; either as a set-off against tax on future income or as a set-off against deferred tax liabilities in the same legal tax entity. Changes in deferred tax due to changes in the tax rate are recognised in the income statement.

Koncern- og årsregnskab 1. oktober 2015 - 30. september 2016

Consolidated financial statements and parent company financial statements for the period 1 October 2015 - 30 September 2016

Noter

Notes to the financial statements

1 Anvendt regnskabspraksis (fortsat) Accounting policies (continued)

Gældsforpligtelser

Finansielle gældsforpligtelser indregnes ved låneoptagelse til det modtagne provenu efter fradrag af afholdte transaktionsomkostninger. I efterfølgende perioder måles de finansielle forpligtelser til amortiseret kostpris, svarende til den kapitaliserede værdi ved anvendelse af den effektive rente, så forskellen mellem provenuet og den nominelle værdi indregnes i resultatopgørelsen over låneperioden. I finansielle forpligtelser indregnes tillige den kapitaliserede restleasingforpligtelse på finansielle leasingkontrakter.

Øvrige gældsforpligtelser måles til nettorealisationsværdien.

Periodeafgrænsningsposter

Periodeafgrænsningsposter, indregnet under forpligtelser, omfatter modtagne betalinger, som vedrører indtægter i efterfølgende regnskabsår.

Udbytte for regnskabsåret

Foreslået udbytte indregnes som en gældsforpligtelse på tidspunktet for vedtagelse på den ordinære generalforsamling (deklareringstidspunktet). Udbytte, som forventes udbetalt for året, vises som en særskilt post under egenkapitalen.

Pengestrømsopgørelsen

Pengestrømsopgørelsen viser virksomhedens pengestrømme for året fordelt på drifts-, investerings- og finansieringsaktivitet, årets forskydning i likvider samt virksomhedens likvider ved årets begyndelse og slutning.

Pengestrømme fra driftsaktivitet opgøres som årets resultat reguleret for ikke-kontante driftsposter, ændring i driftskapital og betalt selskabsskat.

Liabilities

Financial liabilities are recognised at the date of borrowing at the net proceeds received less transaction costs paid. On subsequent recognition, financial liabilities are measured at amortised cost, corresponding to the capitalised value, using the effective interest rate. Accordingly, the difference between the proceeds and the nominal value is recognised in the income statement over the term of the loan. Financial liabilities also include the capitalised residual lease liability in respect of finance leases.

Other liabilities are measured at net realisable value.

Deferred income

Deferred income recognised as a liability comprises payments received concerning income in subsequent financial reporting years.

Dividend for the year

Proposed dividends are recognised as a liability at the date when they are adopted at the annual general meeting (declaration date). The expected dividend payment for the year is disclosed as a separate item under equity.

Cash flow statement

The cash flow statement shows the Company's net cash flows broken down according to operating, investing and financing activities, the year's changes in cash and cash equivalents as well as the cash and cash equivalents at the beginning and the end of the year.

Cash flows from operating activities are calculated as the profit/loss for the year adjusted for non cash operating items, changes in working capital and paid corporate income tax.

Koncern- og årsregnskab 1. oktober 2015 - 30. september 2016

Consolidated financial statements and parent company financial statements for the period 1 October 2015 - 30 September 2016

Noter

Notes to the financial statements

1 Anvendt regnskabspraksis (fortsat) Accounting policies (continued)

Pengestrømme fra investeringsaktivitet omfatter betaling i forbindelse med køb og salg af virksomheder og aktiviteter samt køb og salg af immaterielle, materielle og finansielle aktiver.

Pengestrømme fra finansieringsaktivitet omfatter ændringer i størrelse eller sammensætning af virksomhedens selskabskapital og omkostninger forbundet hermed samt optagelse af lån, afdrag på rentebærende gæld og betaling af udbytte til selskabsdeltagere.

Likvider omfatter likvide beholdninger og kortfristet bankgæld samt kortfristede værdipapirer, som uden hindring kan omsættes til likvide beholdninger, og hvorpå der kun er ubetydelige risici for værdiændringer.

Cash flows from investing activities comprise payments in connection with acquisitions and disposals of entities and activities and of intangible assets, property, plant and equipment and investments.

Cash flows from financing activities comprise changes in the size or composition of the Company's share capital and related expenses as well as raising of loans, repayment of interest bearing debt and payment of dividends to shareholders.

Cash and cash equivalents comprise cash, short term bank loans and short term securities which are readily convertible into cash and which are subject only to insignificant risks of changes in value.

Segmentoplysninger

Oplysning om nettoomsætningens fordeling på geografiske segmenter og forretningssegmenter er udeladt, jf. årsregnskabslovens § 96, stk. 1, idet virksomhedens ledelse af konkurrencemæssige hensyn har vurderet, at en medtagelse af oplysningen kan volde betydelig skade for virksomheden.

Segment information

The Company has not disclosed the breakdown of revenue by geographical and business segmentat, see section 96(1) of the Danish Financial Statements Act, as Management based on competitive considerations is of the opinion that such disclosure could be highly detrimental to the Company.

Nøgletal

Nøgletallene er beregnet i overensstemmelse med Finansforeningens "Anbefalinger og Nøgletal 2015".

Financial ratios

Financial ratios are calculated in accordance with the Danish Finance Society's guidelines on the calculation of financial ratios "Recommendations and Financial Ratios 2015".

De i hoved- og nøgletaloversigten anførte nøgletal er beregnet således:

The financial ratios stated under "Financial highlights" have been calculated as follows:

Afkastningsgrad
Return on assets

$$\frac{\text{Resultat af primær drift}}{\text{Gennemsnitlige aktiver} \times 100}$$

$$\frac{\text{Profit/loss from operating activities}}{\text{Average assets} \times 100}$$

Soliditetsgrad
Solvency ratio

$$\frac{\text{Egenkapital ultimo} \times 100}{\text{Passiver i alt, ultimo}}$$

$$\frac{\text{Equity at year end} \times 100}{\text{Total equity and liabilities at year end}}$$

Egenkapitalforrentning
Return on equity

$$\frac{\text{Årets resultat efter skat} \times 100}{\text{Gennemsnitlig egenkapital}}$$

$$\frac{\text{Profit/loss for the year after tax} \times 100}{\text{Average equity}}$$

Koncern- og årsregnskab 1. oktober 2015 - 30. september 2016

Consolidated financial statements and parent company financial statements for the period 1 October 2015 - 30 September 2016

Noter

Notes to the financial statements

4 Finansielle omkostninger

Financial expenses

Renteomkostninger til tilknyttede

virksomheder	0	0	232	325
Interest expenses, group entities				
Valutakursreguleringer	2.304	1.710	1.208	0
Exchange adjustments				
Andre finansielle omkostninger	1.144	1.861	1.142	1.649
Other financial expenses				
	<u>3.448</u>	<u>3.571</u>	<u>2.582</u>	<u>1.974</u>

5 Skat af årets resultat

Tax for the year

Beregnet skat af årets skattepligtige indkomst	3.061	3.460	0	0
Estimated tax charge for the year				
Årets regulering af udskudt skat	214	356	0	0
Deferred tax adjustments in the year				
Regulering af skat vedrørende tidligere år	999	722	0	0
Tax adjustments, prior years				
	<u>4.274</u>	<u>4.538</u>	<u>0</u>	<u>0</u>

Koncern- og årsregnskab 1. oktober 2015 - 30. september 2016

Consolidated financial statements and parent company financial statements for the period 1 October 2015 - 30 September 2016

Noter

Notes to the financial statements

6 Immaterielle anlægsaktiver Intangible assets

DKK'000	Koncern Group		
	Erhvervede immaterielle anlægsaktiver Acquired intangible assets	Goodwill Goodwill	I alt Total
Kostpris 1. oktober 2015 Cost at 1 October 2015	78	30.842	30.920
Valutakursreguleringer Foreign exchange adjustments	0	269	269
Kostpris 30. september 2016 Cost at 30 September 2016	78	31.111	31.189
Af- og nedskrivninger 1. oktober 2015 Impairment losses and amortisation at 1 October 2015	36	4.628	4.664
Valutakursreguleringer Foreign exchange adjustments	0	77	77
Afskrivninger Amortisation for the year	18	1.899	1.917
Af- og nedskrivninger 30. september 2016 Impairment losses and amortisation at 30 September 2016	54	6.604	6.658
Regnskabsmæssig værdi 30. september 2016 Carrying amount at 30 September 2016	24	24.507	24.531

DKK'000	Modervirksomhed Parent company		
	Erhvervede immaterielle anlægsaktiver Acquired intangible assets	Goodwill Goodwill	I alt Total
Kostpris 1. oktober 2015 Cost at 1 October 2015	78	12.988	13.066
Kostpris 30. september 2016 Cost at 30 September 2016	78	12.988	13.066
Af- og nedskrivninger 1. oktober 2015 Impairment losses and amortisation at 1 October 2015	36	1.728	1.764
Afskrivninger Amortisation for the year	18	862	880
Af- og nedskrivninger 30. september 2016 Impairment losses and amortisation at 30 September 2016	54	2.590	2.644
Regnskabsmæssig værdi 30. september 2016 Carrying amount at 30 September 2016	24	10.398	10.422

Koncern- og årsregnskab 1. oktober 2015 - 30. september 2016

Consolidated financial statements and parent company financial statements for the period 1 October 2015 - 30 September 2016

Noter

Notes to the financial statements

7 Materielle anlægsaktiver Property, plant and equipment

DKK'000	Koncern Group		
	Andre anlæg, driftsmateriel og inventar Fixtures and fittings, other plant and equipment	Indretning af lejede lokaler Leasehold improvements	I alt Total
Kostpris 1. oktober 2015 Cost at 1 October 2015	11.160	2.598	13.758
Valutakursreguleringer Foreign exchange adjustments	157	-44	113
Tilgange Additions	2.108	154	2.262
Afgange Disposals	-80	0	-80
Kostpris 30. september 2016 Cost at 30 September 2016	13.345	2.708	16.053
Af- og nedskrivninger 1. oktober 2015 Impairment losses and depreciation at 1 October 2015	6.933	1.592	8.525
Valutakursreguleringer Foreign exchange adjustments	147	-32	115
Afskrivninger Depreciation	1.983	346	2.329
Af- og nedskrivninger 30. september 2016 Impairment losses and depreciation at 30 September 2016	9.063	1.906	10.969
Regnskabsmæssig værdi 30. september 2016 Carrying amount at 30 September 2016	4.282	802	5.084

DKK'000	Modervirksomhed Parent company		
	Andre anlæg, driftsmateriel og inventar Fixtures and fittings, other plant and equipment	Indretning af lejede lokaler Leasehold improvements	I alt Total
Kostpris 1. oktober 2015 Cost at 1 October 2015	5.013	683	5.696
Tilgange Additions	1.863	124	1.987
Kostpris 30. september 2016 Cost at 30 September 2016	6.876	807	7.683
Af- og nedskrivninger 1. oktober 2015 Impairment losses and depreciation at 1 October 2015	1.989	203	2.192
Afskrivninger Depreciation	1.460	153	1.613
Af- og nedskrivninger 30. september 2016 Impairment losses and depreciation at 30 September 2016	3.449	356	3.805
Regnskabsmæssig værdi 30. september 2016 Carrying amount at 30 September 2016	3.427	451	3.878

Koncern- og årsregnskab 1. oktober 2015 - 30. september 2016

Consolidated financial statements and parent company financial statements for the period 1 October 2015 - 30 September 2016

Noter

Notes to the financial statements

8 Finansielle anlægsaktiver Investments

DKK'000	Koncern Group			I alt Total
	Kapitalandele i associerede virksomheder Investments in associates	Andre værdipapirer og kapitalandele Other securities and investments	Deposita, finansielle anlægsaktiver Deposits, investments	
Kostpris 1. oktober 2015 Cost at 1 October 2015	14	23	1.925	1.962
Valutakursreguleringer Foreign exchange adjustments	0	0	-2	-2
Tilgange Additions	0	0	111	111
Afgange Disposals	-14	0	0	-14
Kostpris 30. september 2016 Cost at 30 September 2016	0	23	2.034	2.057
Værdireguleringer				
1. oktober 2015 Value adjustments at 1 October 2015	2	0	0	2
Valutakursreguleringer Foreign exchange adjustments	0	0	0	2
Årets resultat Profit/loss for the year	0	0	0	3
Årets værdireguleringer Value adjustments for the year	0	0	0	-5
Tilbageførsel af opskrivninger tidligere år Reversal of prior year revaluations	-2	0	0	-2
Regnskabsmæssig værdi 30. september 2016	0	23	2.034	2.057
Carrying amount at 30 September 2016				

Koncern- og årsregnskab 1. oktober 2015 - 30. september 2016

Consolidated financial statements and parent company financial statements for the period 1 October 2015 - 30 September 2016

Noter

Notes to the financial statements

8 Finansielle anlægsaktiver (fortsat)

Investments (continued)

	Modervirksomhed Parent company				I alt Total
	Kapitalandele i tilknyttede virksomheder Investments in group enterprises	Kapitalandele i associerede virksomheder Investments in associates	Andre værdipapirer og kapitalandele Other securities and investments	Deposita, finansielle anlægsaktiver Deposits, investments	
DKK'000					
Kostpris 1. oktober 2015 Cost at 1 October 2015	20.141	14	23	1.857	22.035
Tilgange Additions	50	0	0	27	77
Afgange Disposals	0	-14	0	0	-14
Kostpris 30. september 2016 Cost at 30 September 2016	20.191	0	23	1.884	22.098
Værdireguleringer 1. oktober 2015 Value adjustments at 1 October 2015	-1.935	2	0	0	-1.933
Valutakursreguleringer Foreign exchange adjustments	672	0	0	0	672
Modtaget udbytte Dividend received	-8	0	0	0	-8
Årets resultat Profit/loss for the year	-258	0	0	0	-258
Årets værdireguleringer Value adjustments for the year	-2.823	0	0	0	-2.823
Tilbageførsel af opskrivninger tidligere år Reversal of prior year revaluations	0	-2	0	0	-2
Værdireguleringer 30. september 2016 Value adjustments at 30 September 2016	-4.352	0	0	0	-4.352
Regnskabsmæssig værdi 30. september 2016 Carrying amount at 30 September 2016	15.839	0	23	1.884	17.746

	Retsform Legal form	Hjemsted Domicile	Ejerandel Interest
Dattervirksomheder Subsidiaries			
QVARTZ AB	Aktiebolag	Sverige	24,00 %
QVARTZ AS	Aktieselskab	Norge	100,00 %
+Q MARKETING SERVICES ApS	Anpartsselskab	Danmark	100,00 %
QVARTZ LINK ApS	Anpartsselskab	Danmark	100,00 %

Vedrørende QVARTZ AB, selskabet har bestemmende indflydelse, hvorfor kapitalandel indregnes, som en dattervirksomhed.

With regard to QVARTZ AB, the Company has controlling interest and the investment is therefore classified as a subsidiary.

Koncern- og årsregnskab 1. oktober 2015 - 30. september 2016

Consolidated financial statements and parent company financial statements for the period 1 October 2015 - 30 September 2016

Noter

Notes to the financial statements

DKK'000	Koncern Group		Modervirksomhed Parent company	
	2015/16	2014/15	2015/16	2014/15
9 Igangværende arbejder for fremmed regning				
Contract work in progress				
Salgsværdi af udført arbejde	42.697	39.523	5.457	3.948
Selling price of work performed				
Acontofaktureringer	-366	0	-366	0
Progress billings				
	<u>42.331</u>	<u>39.523</u>	<u>5.091</u>	<u>3.948</u>
der indregnes således: recognised as follows:				
Igangværende arbejder for fremmed regning (aktiver)	42.331	39.523	5.091	3.948
Contract work in progress (assets)				
	<u>42.331</u>	<u>39.523</u>	<u>5.091</u>	<u>3.948</u>

10 Periodeafgrænsningsposter Prepayments

Koncern Group

Periodeafgrænsningsposter omfatter periodisering af omkostninger, der først vedrører efterfølgende år.

Prepayments include accrual of expenses relating to subsequent financial years.

Modervirksomhed Parent company

Periodeafgrænsningsposter omfatter periodisering af omkostninger, der først vedrører efterfølgende år.

Prepayments include accrual of expenses relating to subsequent financial years.

DKK'000	Modervirksomhed Parent company	
	2015/16	2014/15
11 Aktiekapital		
Share capital		
Aktiekapitalen er fordelt således: Analysis of the share capital:		
Aktier, 1.950.000 stk. a nom. 1,00 kr. 1,950,000 shares of DKK 1,00 nominal value each	<u>1.950</u>	<u>1.950</u>
	<u>1.950</u>	<u>1.950</u>

Modervirksomhedens aktiekapital har uændret været 1.950 t.kr. de seneste 3 år.

The parent's share capital has remained DKK 1,950 thousand over the past 3 years.

Koncern- og årsregnskab 1. oktober 2015 - 30. september 2016

Consolidated financial statements and parent company financial statements for the period 1 October 2015 - 30 September 2016

Noter

Notes to the financial statements

12 Egne kapitalandele

Treasury shares

Modervirksomhed

Parent company

Egne kapitalandele erhvervet af datterselskaber

Treasury shares acquired by subsidiaries

Dattervirksomheden +Q MARKETING SERVICES ApS har erhvervet kapitalandele i modervirksomheden.
 The subsidiary +Q MARKETING SERVICES ApS has acquired shares in the parent company.

+Q MARKETING SERVICES ApS er pr. 30. september 2016 i besiddelse af kapitalandele 225.000 stk. i QVARTZ P/S svarende til 11,50%.

On 30 September 2016, +Q MARKETING SERVICES ApS holds 225,000 treasury shares in QVARTZ P/S, corresponding to 11,50%.

+Q MARKETING SERVICES ApS har i indeværende regnskabsår købt partnerselskabsaktier af nominal værdi 300.000 (15,40%) til en værdi af 4.132 t.kr. og solgt partnerselskabsaktier af nominal værdi 150.000 (7,70%) til en værdi af 1.532 t.kr.

+Q MARKETING SERVICES ApS has acquired partnership shares of a nominal amount of 300,000 (15,40%) during the year at DKK 4.132k and sold partnership shares of a nominal amount of 150,000 (7,70%) at DKK 1.532k.

Dette er foretaget som et naturligt led i den løbende til- og afgang af partnere i QVARTZ P/S.

The acquisition is a natural part of the continuous turnover of partners in QVARTZ P/S.

13 Langfristede gældsforpligtelser

Long-term liabilities

	Koncern Group			
	Gæld i alt 30/9 2016 Total debt at 30/9 2016	Afdrag næste år Repayment, next year	Langfristet andel Long-term portion	Restgæld efter 5 år Outstanding debt after 5 years
DKK'000				
Skyldig selskabsskat Corporation tax payable	5.334	2.587	2.747	0
	5.334	2.587	2.747	0

14 Periodeafgrænsningsposter

Deferred income

Koncern

Group

Periodeafgrænsningsposter under forpligtelser består af modtagne indbetalinger fra kunder, der først kan indtægtsføres i det efterfølgende regnskabsår.

Deferred income consists of payments received from customers that may not be recognised until the subsequent financial year.

Koncern- og årsregnskab 1. oktober 2015 - 30. september 2016

Consolidated financial statements and parent company financial statements for the period 1 October 2015 - 30 September 2016

Noter

Notes to the financial statements

15 Kontraktlige forpligtelser og eventualposter m.v.

Contractual obligations and contingencies, etc.

Andre økonomiske forpligtelser

Other financial obligations

Leje- og leasingforpligtelser i øvrigt:

Other rent and lease liabilities:

	Koncern Group		Modervirksomhed Parent company	
	2015/16	2014/15	2015/16	2014/15
DKK'000				
Leje- og leasingforpligtelser	28.794	35.591	14.644	14.984
Rent and lease liabilities				

16 Sikkerhedsstillelser

Collateral

Koncern

Group

Koncernen har stillet en bankgaranti vedrørende husleje og fællesomkostninger. Bankgarantien, som er stillet udgør, 2.058 t.kr.

Til sikkerhed for gæld til kreditinstitutter, 19.093 t.kr., har koncernen stillet fordringspant med en regnskabsmæssig værdi pr. 30. september 2016 på 36.400 t.kr.

The Group has provided a bank guarantee in respect of rent and common charges. The bank guarantee provided totals DKK 2,058 thousand.

A receivables charge with a carrying amount of DKK 36,400 at 30 September 2016 has been put up by the Group as security for debt to credit institutions totalling DKK 19,093 thousand.

Modervirksomhed

Parent company

Til sikkerhed for gæld til kreditinstitutter, 19.093 t.kr., har modervirksomheden stillet fordringspant med en regnskabsmæssig værdi pr. 30. september 2016 på 30.000 kr.

A receivables charge with a carrying amount of DKK 30,000 at 30 September 2016 has been put up by the parent company as security for debt to credit institutions totalling DKK 19,093 thousand.

Koncern- og årsregnskab 1. oktober 2015 - 30. september 2016

Consolidated financial statements and parent company financial statements for the period 1 October 2015 - 30 September 2016

Noter

Notes to the financial statements

17 Nærtstående parter

Related parties

Koncern

Group

QVARTZ P/S' nærtstående parter omfatter følgende:

QVARTZ P/S' related parties comprise the following:

Transaktioner med dattervirksomheder, som ikke er indgået på normale markedsvilkår

Group enterprise transactions not carried through on normal market terms

Der har ikke været transaktioner med dattervirksomheder, som ikke er foretaget på normale markedsvilkår.

There are no group enterprise transactions that have not been carried through on normal market terms.

DKK'000	Koncern Group		Modervirksomhed Parent company	
	2015/16	2014/15	2015/16	2014/15
18 Honorar til selskabets generalforsamlingsvalgte revisor				
Fee to the auditors appointed by the Company in general meeting				
Lovpligtig revision	419	394	250	233
Statutory audit				
Skatterådgivning	91	290	66	256
Tax assistance				
Andre ydelser	122	267	87	225
Other assistance				
	<u>632</u>	<u>951</u>	<u>403</u>	<u>714</u>

DKK'000	Koncern Group	
	2015/16	2014/15
19 Reguleringer		
Adjustments		
Af- og nedskrivninger	4.241	5.036
Amortisation/depreciation and impairment losses		
Avance/tab ved afhændelse af anlægsaktiver	4	1.227
Gain/loss on the sale of non-current assets		
Finansielle indtægter	-848	-1.619
Financial income		
Finansielle omkostninger	3.448	3.571
Financial expenses		
Skat af årets resultat	4.274	4.538
Tax for the year		
Øvrige reguleringer	-60	-1.009
Other adjustments		
	<u>11.059</u>	<u>11.744</u>
20 Ændring i arbejdskapital		
Changes in working capital		
Ændring i tilgodehavender	-4.941	-43.167
Change in receivables		
Ændring i leverandørgæld m.v.	19.899	26.288
Change in trade and other payables		
	<u>14.958</u>	<u>-16.879</u>