
KAH ApS

Sandager 8, 2605 Brøndby

Årsrapport for 2020/21

(regnskabsår 1/7 - 30/6)

CVR-nr. 25 46 35 95

Årsrapporten er fremlagt og
godkendt på selskabets ordi-
nære generalforsamling
den 19/10 2021

Klaus Ahrenkilde
Dirigent



pwc

Indholdsfortegnelse

Side

Påtegninger

Ledelsespåtegning 1

Den uafhængige revisors revisionspåtegning 2

Selskabsoplysninger

Selskabsoplysninger 4

Koncernoversigt 5

Årsregnskab

Resultatopgørelse 1. juli - 30. juni 6

Balance 30. juni 7

Egenkapitalopgørelse 9

Noter til årsregnskabet 10

Ledelsespåtegning

Direktionen har dags dato behandlet og godkendt årsrapporten for regnskabsåret 1. juli 2020 - 30. juni 2021 for KAH ApS.

Årsrapporten er aflagt i overensstemmelse med årsregnskabsloven.

Årsregnskabet giver efter min opfattelse et retvisende billede af selskabets aktiver, passiver og finansielle stilling pr. 30. juni 2021 samt af resultatet af selskabets aktiviteter for 2020/21.

Årsrapporten indstilles til generalforsamlingens godkendelse.

Brøndby, den 19. oktober 2021

Direktion

Klaus Ahrenkilde

Den uafhængige revisors revisionspåtegning

Til kapitalejeren i KAH ApS

Konklusion

Det er vores opfattelse, at årsregnskabet giver et retvisende billede af selskabets aktiver, passiver og finansielle stilling pr. 30. juni 2021 samt af resultatet af selskabets aktiviteter for regnskabsåret 1. juli 2020 - 30. juni 2021 i overensstemmelse med årsregnskabsloven.

Vi har revideret årsregnskabet for KAH ApS for regnskabsåret 1. juli 2020 - 30. juni 2021, der omfatter resultatopgørelse, balance, egenkapitalopgørelse og noter, herunder anvendt regnskabspraksis ("regnskabet").

Grundlag for konklusion

Vi har udført vores revision i overensstemmelse med internationale standarder om revision og de yderligere krav, der er gældende i Danmark. Vores ansvar ifølge disse standarder og krav er nærmere beskrevet i revisionspåtegningens afsnit "Revisors ansvar for revisionen af regnskabet". Vi er uafhængige af selskabet i overensstemmelse med International Ethics Standards Board for Accountants' internationale retningslinjer for revisorerets etiske adfærd (IESBA Code) og de yderligere etiske krav, der er gældende i Danmark, ligesom vi har opfyldt vores øvrige etiske forpligtelser i henhold til disse krav og IESBA Code. Det er vores opfattelse, at det opnåede revisionsbevis er tilstrækkeligt og egnet som grundlag for vores konklusion.

Ledelsens ansvar for regnskabet

Ledelsen har ansvaret for udarbejdelsen af et årsregnskab, der giver et retvisende billede i overensstemmelse med årsregnskabsloven. Ledelsen har endvidere ansvaret for den interne kontrol, som ledelsen anser for nødvendig for at udarbejde et regnskab uden væsentlig fejlinformation, uanset om denne skyldes besvigelser eller fejl.

Ved udarbejdelsen af regnskabet er ledelsen ansvarlig for at vurdere selskabets evne til at fortsætte driften; at oplyse om forhold vedrørende fortsat drift, hvor dette er relevant; samt at udarbejde regnskabet på grundlag af regnskabsprincippet om fortsat drift, medmindre ledelsen enten har til hensigt at likvidere selskabet, indstille driften eller ikke har andet realistisk alternativ end at gøre dette.

Revisors ansvar for revisionen af regnskabet

Vores mål er at opnå høj grad af sikkerhed for, om regnskabet som helhed er uden væsentlig fejlinformation, uanset om denne skyldes besvigelser eller fejl, og at afgive en revisionspåtegning med en konklusion. Høj grad af sikkerhed er et højt niveau af sikkerhed, men er ikke en garanti for, at en revision, der udføres i overensstemmelse med internationale standarder om revision og de yderligere krav, der er gældende i Danmark, altid vil afdække væsentlig fejlinformation, når sådan findes. Fejlinformationer kan opstå som følge af besvigelser eller fejl og kan betragtes som væsentlige, hvis det med rimelighed kan forventes, at de enkeltvis eller samlet har indflydelse på de økonomiske beslutninger, som brugerne træffer på grundlag af regnskabet.

Som led i en revision, der udføres i overensstemmelse med internationale standarder om revision og de yderligere krav, der er gældende i Danmark, foretager vi faglige vurderinger og opretholder professionel

Den uafhængige revisors revisionspåtegning

skepsis under revisionen. Herudover:

- Identificerer og vurderer vi risikoen for væsentlig fejlinformation i regnskabet, uanset om denne skyldes besvigelser eller fejl, udformer og udfører revisionshandlinger som reaktion på disse risici samt opnår revisionsbevis, der er tilstrækkeligt og egnet til at danne grundlag for vores konklusion. Risikoen for ikke at opdage væsentlig fejlinformation forårsaget af besvigelser er højere end ved væsentlig fejlinformation forårsaget af fejl, idet besvigelser kan omfatte sammensværgelser, dokumentfalsk, bevidste udeladelser, vildledning eller tilsidesættelse af intern kontrol.
- Opnår vi forståelse af den interne kontrol med relevans for revisionen for at kunne udforme revisionshandlinger, der er passende efter omstændighederne, men ikke for at kunne udtrykke en konklusion om effektiviteten af selskabets interne kontrol.
- Tager vi stilling til, om den regnskabspraksis, som er anvendt af ledelsen, er passende, samt om de regnskabsmæssige skøn og tilknyttede oplysninger, som ledelsen har udarbejdet, er rimelige.
- Konkluderer vi, om ledelsens udarbejdelse af regnskabet på grundlag af regnskabsprincippet om fortsat drift er passende, samt om der på grundlag af det opnåede revisionsbevis er væsentlig usikkerhed forbundet med begivenheder eller forhold, der kan skabe betydelig tvivl om selskabets evne til at fortsætte driften. Hvis vi konkluderer, at der er en væsentlig usikkerhed, skal vi i vores revisionspåtegning gøre opmærksom på oplysninger herom i regnskabet eller, hvis sådanne oplysninger ikke er tilstrækkelige, modificere vores konklusion. Vores konklusioner er baseret på det revisionsbevis, der er opnået frem til datoen for vores revisionspåtegning. Fremtidige begivenheder eller forhold kan dog medføre, at selskabet ikke længere kan fortsætte driften.
- Tager vi stilling til den samlede præsentation, struktur og indhold af regnskabet, herunder noteoplysningerne, samt om regnskabet afspejler de underliggende transaktioner og begivenheder på en sådan måde, at der gives et retvisende billede heraf.

Vi kommunikerer med den øverste ledelse om blandt andet det planlagte omfang og den tidsmæssige placering af revisionen samt betydelige revisionsmæssige observationer, herunder eventuelle betydelige mangler i intern kontrol, som vi identificerer under revisionen.

Ringsted, den 19. oktober 2021

PricewaterhouseCoopers

Statsautoriseret Revisionspartnerselskab

CVR-nr. 33 77 12 31

Kenneth Østergaard

statsautoriseret revisor

mne47262

Selskabsoplysninger

Selskabet

KAH ApS
Sandager 8
2605 Brøndby

CVR-nr.: 25 46 35 95
Regnskabsperiode: 1. juli - 30. juni
Hjemstedskommune: Brøndby

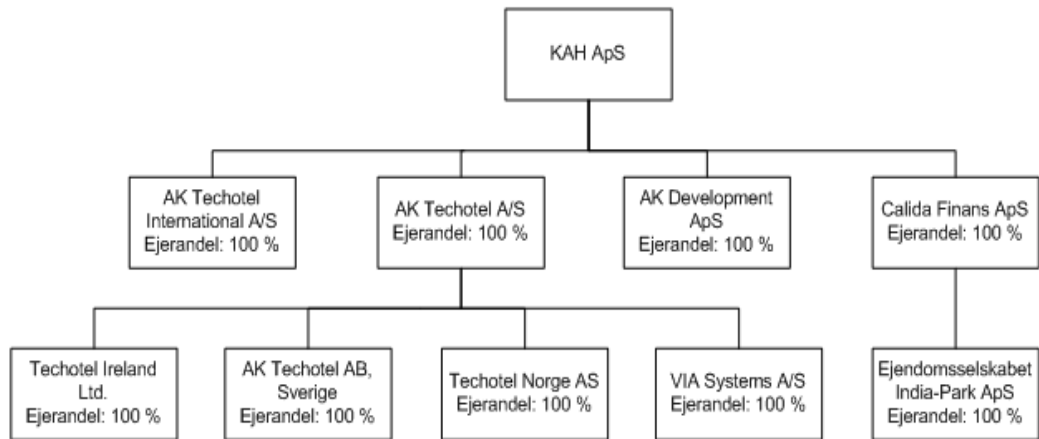
Direktion

Klaus Ahrenkilde

Revision

PricewaterhouseCoopers
Statsautoriseret Revisionspartnerselskab
Eventyrvej 16
4100 Ringsted

Koncernoversigt



Resultatopgørelse 1. juli - 30. juni

	Note	2020/21 DKK	2019/20 DKK
Bruttofortjeneste		24.252	39.190
Af- og nedskrivninger af immaterielle og materielle anlægsaktiver		-67.046	-66.596
Resultat før finansielle poster		-42.794	-27.406
Indtægter af kapitalandele i dattervirksomheder		725.215	2.664.601
Finansielle indtægter	2	0	90.259
Finansielle omkostninger	3	-74.513	-37.942
Resultat før skat		607.908	2.689.512
Skat af årets resultat	4	25.935	-10.178
Årets resultat		633.843	2.679.334

Resultatdisponering

Forslag til resultatdisponering

Foreslået udbytte for regnskabsåret		900.000	900.000
Reserve for nettoopskrivning efter den indre værdis metode		-1.324.785	1.614.305
Overført resultat		1.058.628	165.029
		633.843	2.679.334

Balance 30. juni

Aktiver

	Note	2021 DKK	2020 DKK
Grunde og bygninger		3.076.966	3.103.313
Materielle anlægsaktiver	5	3.076.966	3.103.313
Kapitalandele i dattervirksomheder	6	34.312.565	35.377.165
Finansielle anlægsaktiver		34.312.565	35.377.165
Anlægsaktiver		37.389.531	38.480.478
Tilgodehavender hos tilknyttede virksomheder		728.530	976.347
Selskabsskat		226.000	201.837
Tilgodehavende selskabsskat hos tilknyttede virksomheder		46.000	0
Periodeafgrænsningsposter		29.793	67.548
Tilgodehavender		1.030.323	1.245.732
Likvide beholdninger		6.092.513	2.924.741
Omsætningsaktiver		7.122.836	4.170.473
Aktiver		44.512.367	42.650.951

Balance 30. juni

Passiver

	Note	2021 DKK	2020 DKK
Selskabskapital		125.000	125.000
Reserve for nettoopskrivning efter den indre værdis metode		28.327.318	29.391.918
Overført resultat		11.545.759	10.487.131
Foreslået udbytte for regnskabsåret		900.000	900.000
Egenkapital		40.898.077	40.904.049
Hensættelse til udskudt skat	7	261.000	241.000
Hensatte forpligtelser		261.000	241.000
Gæld til realkreditinstitutter		2.394.267	592.114
Langfristede gældsforpligtelser	8	2.394.267	592.114
Gæld til realkreditinstitutter	8	274.879	194.048
Gæld til tilknyttede virksomheder		565.177	592.557
Anden gæld		118.967	127.183
Kortfristede gældsforpligtelser		959.023	913.788
Gældsforpligtelser		3.353.290	1.505.902
Passiver		44.512.367	42.650.951
Væsentligste aktiviteter	1		
Eventualposter og øvrige økonomiske forpligtelser	9		
Anvendt regnskabspraksis	10		

Egenkapitalopgørelse

	Selskabs- kapital	Reserve for nettoopskriv- ning efter den indre værdis metode	Overført resultat	Foreslået ud- bytte for regn- skabsåret	I alt
	DKK	DKK	DKK	DKK	DKK
Egenkapital 1. juli	125.000	29.391.918	10.487.131	900.000	40.904.049
Betalt ordinært udbytte	0	0	0	-900.000	-900.000
Valutakursregulering udenlandske enheder	0	260.185	0	0	260.185
Årets resultat	0	-1.324.785	1.058.628	900.000	633.843
Egenkapital 30. juni	125.000	28.327.318	11.545.759	900.000	40.898.077

Noter til årsregnskabet

1 Væsentligste aktiviteter

Selskabets aktivitet består i at fungere som holdingselskab for AK Techotel A/S, AK Development ApS, AK Techotel International A/S og Calida Finans ApS. Derudover besidder selskabet en ejendom, der udlejes til datterselskab.

	2020/21 DKK	2019/20 DKK
2 Finansielle indtægter		
Andre finansielle indtægter	0	90.259
	0	90.259
3 Finansielle omkostninger		
Renteomkostninger tilknyttede virksomheder	21.365	20.918
Andre finansielle omkostninger	53.148	17.024
	74.513	37.942
4 Skat af årets resultat		
Årets aktuelle skat	-46.000	-12.775
Årets udskudte skat	20.000	18.000
Regulering af skat vedrørende tidligere år	65	4.953
	-25.935	10.178

Noter til årsregnskabet

5 Materielle anlægsaktiver

	Grunde og byg- ninger
	DKK
Kostpris 1. juli	4.970.708
Tilgang i årets løb	40.700
Kostpris 30. juni	<u>5.011.408</u>
Ned- og afskrivninger 1. juli	1.867.395
Årets afskrivninger	67.047
Ned- og afskrivninger 30. juni	<u>1.934.442</u>
Regnskabsmæssig værdi 30. juni	<u>3.076.966</u>
Afskrives over	<u>5 - 50 år</u>

6 Kapitalandele i dattervirksomheder

	2021	2020
	DKK	DKK
Kostpris 1. juli	<u>5.985.247</u>	<u>5.985.247</u>
Kostpris 30. juni	<u>5.985.247</u>	<u>5.985.247</u>
Værdireguleringer 1. juli	29.391.918	28.032.309
Valutakursregulering	260.185	-254.992
Årets resultat	725.215	2.664.601
Udbytte til moderselskabet	-2.050.000	-2.400.000
Kapitaltilskud fra moderselskab	<u>0</u>	<u>1.350.000</u>
Værdireguleringer 30. juni	<u>28.327.318</u>	<u>29.391.918</u>
Regnskabsmæssig værdi 30. juni	<u>34.312.565</u>	<u>35.377.165</u>

Kapitalandele i dattervirksomheder specificeres således:

Navn	Hjemsted	Selskabskapital	Stemme- og ejerandel
AK Techotel A/S	Brøndby	500.000	100%
AK Development ApS	Brøndby	125.000	100%
Calida Finans A/S	København	130.000	100%
AK Techotel International A/S	Brøndby	500.000	100%

Noter til årsregnskabet

	2021 DKK	2020 DKK
7 Hensættelse til udskudt skat		
Materielle anlægsaktiver	317.000	290.000
Finansielle anlægsaktiver	-49.000	-49.000
Skattemæssigt underskud til fremførelse	-7.000	0
	261.000	241.000

Udskudt skat er afsat med 22% svarende til den forventede aktuelle skattesats.

8 Langfristede gældsforpligtelser

Afdrag, der forfalder inden for 1 år, er opført under kortfristede gældsforpligtelser. Øvrige forpligtelser er indregnet under langfristede gældsforpligtelser.

Gældsforpligtelserne forfalder efter nedenstående orden:

	2021 DKK	2020 DKK
Gæld til realkreditinstitutter		
Efter 5 år	1.540.556	255.243
Mellem 1 og 5 år	853.711	336.871
Langfristet del	2.394.267	592.114
Inden for 1 år	274.879	194.048
	2.669.146	786.162

Noter til årsregnskabet

	2021 DKK	2020 DKK
9 Eventualposter og øvrige økonomiske forpligtelser		
Pant og sikkerhedsstillelse		
Følgende aktiver er stillet til sikkerhed for realkreditinstitutter:		
Grunde og bygninger med en regnskabsmæssig værdi på	3.076.966	3.103.313

Eventualforpligtelser

Koncernens danske selskaber hæfter solidarisk for skat af koncernens sambeskattede indkomst m.v. Den samlede indregnede skyldige selskabsskat i koncernen udgør TDKK 0. Koncernens danske selskaber hæfter endvidere solidarisk for danske kildeskatter i form af udbytteskat, royaltyskat og renteskat. Eventuelle senere korrektioner til selskabsskatter og kildeskatter kan medføre at selskabets hæftelse udgør et større beløb.

Selskabet har afgivet selvskyldnerkaution overfor datterselskabet Calida Finans ApS' mellemværende med pengeinstitut.

Noter til årsregnskabet

10 Anvendt regnskabspraksis

Årsrapporten for KAH ApS for 2020/21 er udarbejdet i overensstemmelse med årsregnskabslovens bestemmelser for virksomheder i regnskabsklasse B med tilvalg af enkelte regler i klasse C.

Den anvendte regnskabspraksis er uændret i forhold til sidste år.

Årsregnskab for 2020/21 er aflagt i DKK.

Generelt om indregning og måling

Indtægter indregnes i resultatopgørelsen i takt med, at de indtjenes. Herudover indregnes værdireguleringer af finansielle aktiver og forpligtelser, der måles til dagsværdi eller amortiseret kostpris. Endvidere indregnes i resultatopgørelsen alle omkostninger, der er afholdt for at opnå årets indtjening.

Aktiver indregnes i balancen, når det er sandsynligt, at fremtidige økonomiske fordele vil tilflyde selskabet, og aktivets værdi kan måles pålideligt.

Forpligtelser indregnes i balancen, når det er sandsynligt, at fremtidige økonomiske fordele vil fragå selskabet, og forpligtelsens værdi kan måles pålideligt.

Ved første indregning måles aktiver og forpligtelser til kostpris. Efterfølgende måles aktiver og forpligtelser som beskrevet for hver enkelt regnskabspost nedenfor.

Ved indregning og måling tages hensyn til forudsigelige tab og risici, der fremkommer, inden årsrapporten aflægges, og som be- eller afkræfter forhold, der eksisterede på balancedagen.

Resultatopgørelsen

Nettoomsætning

Lejeindtægter indregnes i resultatopgørelsen på forfaldstidspunktet og indregnes eksklusive moms.

Andre eksterne omkostninger

Andre eksterne omkostninger indeholder omkostninger, der vedrører virksomhedens primære aktiviteter, herunder lokaleomkostninger, administration mv.

Bruttofortjeneste

Bruttofortjeneste opgøres med henvisning til årsregnskabslovens § 32 som et sammendrag af nettoomsætning og andre eksterne omkostninger.

Noter til årsregnskabet

10 Anvendt regnskabspraksis (fortsat)

Af- og nedskrivninger

Af- og nedskrivninger indeholder årets af- og nedskrivninger af materielle anlægsaktiver.

Nedskrivning af finansielle aktiver omfatter nedskrivning af finansielle aktiver, der ikke løbende måles til dagsværdi.

Resultat af kapitalandele i dattervirksomheder

I resultatopgørelsen indregnes den forholdsmæssige andel af resultat for året under posten ”Indtægter af kapitalandele i dattervirksomheder”.

Finansielle poster

Finansielle indtægter og omkostninger indregnes i resultatopgørelsen med de beløb, der vedrører regnskabsåret.

Skat af årets resultat

Skat af årets resultat består af årets aktuelle skat og forskydning i udskudt skat og indregnes i resultatopgørelsen med den del, der kan henføres til årets resultat, og direkte på egenkapitalen med den del, der kan henføres til posteringer direkte på egenkapitalen.

Selskabet er sambeskattet med 100% ejede danske og udenlandske dattervirksomheder. Selskabsskatten fordeles mellem de sambeskattede selskaber i forhold til disses skattepligtige indkomster.

Balancen

Materielle anlægsaktiver

Materielle anlægsaktiver måles til kostpris med fradrag af akkumulerede af- og nedskrivninger.

Kostpris omfatter anskaffelsesprisen og omkostninger direkte tilknyttet anskaffelsen indtil det tidspunkt, hvor aktivet er klar til at blive taget i brug.

Afskrivningsgrundlaget, der opgøres som kostpris reduceret med eventuel restværdi, fordeles lineært over aktivernes forventede brugstid, der udgør:

Bygninger	5 - 50 år
-----------	-----------

Afskrivningsperiode og restværdi revurderes årligt.

Noter til årsregnskabet

10 Anvendt regnskabspraksis (fortsat)

Nedskrivning af anlægsaktiver

Den regnskabsmæssige værdi af materielle anlægsaktiver gennemgås årligt for at afgøre, om der er indikation af værdiforringelse ud over det, som udtrykkes ved afskrivning.

Hvis dette er tilfældet, foretages nedskrivning til den lavere genindvindingsværdi.

Kapitalandele i dattervirksomheder

Kapitalandele i dattervirksomheder indregnes og måles efter den indre værdis metode.

I balancen indregnes under posten "Kapitalandele i dattervirksomheder" den forholdsmæssige ejerandel af virksomhedernes regnskabsmæssige indre værdi opgjort med udgangspunkt i dagsværdien af de identificerbare nettoaktiver på anskaffelsestidspunktet med fradrag eller tillæg af urealiserede koncerninterne avancer eller tab og med tillæg af resterende værdi af eventuelle merværdier og goodwill opgjort på tidspunktet for anskaffelsen af virksomhederne.

Den samlede nettoopskrivning af kapitalandele i dattervirksomheder henlægges via overskudsdisponeringen til "Reserve for nettoopskrivning efter den indre værdis metode" under egenkapitalen. Reserven reduceres med udbytteudlodninger til moderselskabet og reguleres med andre egenkapitalbevægelser i dattervirksomhederne.

Dattervirksomheder med negativ regnskabsmæssig indre værdi indregnes til DKK 0. Hvis moderselskabet har en retslig eller en faktisk forpligtelse til at dække virksomhedens underbalance, indregnes en hensat forpligtelse hertil.

Tilgodehavender

Tilgodehavender indregnes i balancen til amortiseret kostpris, hvilket i al væsentlighed svarer til pålydende værdi. Der nedskrives til imødegåelse af forventede tab.

Periodeafgrænsningsposter

Periodeafgrænsningsposter indregnet som aktiver omfatter afholdte forudbetalte omkostninger vedrørende husleje, forsikringspræmier, abonnementer og renter.

Udbytte

Udbytte, som ledelsen foreslår uddelt for regnskabsåret, vises som en særskilt post under egenkapitalen.

Noter til årsregnskabet

10 Anvendt regnskabspraksis (fortsat)

Udskudte skatteaktiver og -forpligtelser

Udskudt skat måles efter den balanceorienterede gældsmetode af midlertidige forskelle mellem regnskabsmæssig og skattemæssig værdi af aktiver og forpligtelser, opgjort på grundlag af den planlagte anvendelse af aktivet, henholdsvis afvikling af forpligtelsen.

Udskudte skatteaktiver måles til den værdi, hvortil aktivet forventes at kunne realiseres, enten ved udligning i skat af fremtidig indtjening eller ved modregning i udskudte skatteforpligtelser inden for samme juridiske skatteenhed.

Udskudt skat måles på grundlag af de skatteregler og skattesatser, der med balancedagens lovgivning vil være gældende, når den udskudte skat forventes udløst som aktuel skat. Ændring i udskudt skat, som følge af ændringer i skattesatser, indregnes i resultatopgørelsen eller i egenkapitalen, når den udskudte skat vedrører poster, der er indregnet i egenkapitalen.

Aktuelle skattetilgodehavender og -forpligtelser

Aktuelle skatteforpligtelser og tilgodehavende aktuel skat indregnes i balancen som beregnet skat af årets skattepligtige indkomst reguleret for skat af tidligere års skattepligtige indkomster samt for betalte acontoskatter. Tillæg og godtgørelse under acontoskatteordningen indregnes i resultatopgørelsen under finansielle poster.

Finansielle gældsforpligtelser

Prioritetsgæld er således målt til amortiseret kostpris, der for kontantlån svarer til lånets restgæld. For obligationslån svarer amortiseret kostpris til en restgæld beregnet som lånets underliggende kontantværdi på lånoptagelsestidspunktet reguleret med en over afdragstiden foretaget afskrivning af lånets kursregulering på optagelsestidspunktet.

Øvrige gældsforpligtelser måles til amortiseret kostpris, der i al væsentlighed svarer til nominel værdi.