

# Struer Energi Holding A/S

Jyllandsgade 1, 7600 Struer

CVR-nr. 25 46 04 99

## Årsrapport 2023

Godkendt på selskabets ordinære generalforsamling den 22. maj 2024

Dirigent:

.....

## Indhold

<b>Ledespåtegning</b>	<b>2</b>
<b>Den uafhængige revisors revisionspåtegning</b>	<b>3</b>
<b>Ledelsesberetning</b>	<b>5</b>
<b>Koncern- og årsregnskab 1. januar - 31. december</b>	<b>9</b>
Resultatopgørelse	9
Balance	10
Egenkapitalopgørelse	12
Pengestrømsopgørelse	13
Noter	14

## Ledelsespåtegning

Bestyrelse og direktion har dags dato behandlet og godkendt årsrapporten for Struer Energi Holding A/S for regnskabsåret 1. januar - 31. december 2023.

Årsrapporten aflægges i overensstemmelse med årsregnskabsloven.

Det er vores opfattelse, at koncernregnskabet og årsregnskabet giver et retvisende billede af koncernens og selskabets aktiver, passiver og finansielle stilling pr. 31. december 2023 samt af resultatet af koncernens og selskabets aktiviteter samt af koncernens pengestrømme for regnskabsåret 1. januar - 31. december 2023.

Det er endvidere vores opfattelse, at ledelsesberetningen indeholder en retvisende redegørelse for de forhold, beretningen omhandler.

Årsrapporten indstilles til generalforsamlingens godkendelse.

Struer, den 22. maj 2024

Direktion:

.....  
Claus Bøgeskov Mogensen  
adm. direktør

Bestyrelse:

.....  
Kjeld Ejner Graversgård-  
Knudsen  
formand

.....  
Jesper Olesen  
næstformand

.....  
Frank Linde

.....  
Bo Lindholm Jürgensen

.....  
Tim Pindstofte

.....  
Palle Lykke Ravn

.....  
Henrik Bjerg Thinggard

.....  
Kristian Thestrup

## Den uafhængige revisors revisionspåtegning

### Til kapitalejeren i Struer Energi Holding A/S

#### Konklusion

Vi har revideret koncernregnskabet og årsregnskabet for Struer Energi Holding A/S for regnskabsåret 1. januar - 31. december 2023, der omfatter resultatopgørelse, balance, egenkapitalopgørelse og noter, herunder anvendt regnskabspraksis for såvel koncernen som selskabet, samt pengestrømsopgørelse for koncernen. Koncernregnskabet og årsregnskabet udarbejdes efter årsregnskabsloven.

Det er vores opfattelse, at koncernregnskabet og årsregnskabet giver et retvisende billede af koncernens og selskabets aktiver, passiver og finansielle stilling pr. 31. december 2023 samt af resultatet af koncernens og selskabets aktiviteter og koncernens pengestrømme for regnskabsåret 1. januar - 31. december 2023 i overensstemmelse med årsregnskabsloven.

#### Grundlag for konklusion

Vi har udført vores revision i overensstemmelse med internationale standarder om revision og de yderligere krav, der er gældende i Danmark. Vores ansvar ifølge disse standarder og krav er nærmere beskrevet i revisionspåtegningens afsnit "Revisors ansvar for revisionen af koncernregnskabet og årsregnskabet" (herefter benævnt "regnskaberne"). Det er vores opfattelse, at det opnåede revisionsbevis er tilstrækkeligt og egnet som grundlag for vores konklusion.

#### Uafhængighed

Vi er uafhængige af koncernen i overensstemmelse med International Ethics Standards Board for Accountants' internationale retningslinjer for revisors etiske adfærd (IESBA Code) og de yderligere etiske krav, der er gældende i Danmark, ligesom vi har opfyldt vores øvrige etiske forpligtelser i henhold til disse krav og IESBA Code.

#### Ledelsens ansvar for regnskaberne

Ledelsen har ansvaret for udarbejdelsen af et koncernregnskab og et årsregnskab, der giver et retvisende billede i overensstemmelse med årsregnskabsloven. Ledelsen har endvidere ansvaret for den interne kontrol, som ledelsen anser for nødvendig for at udarbejde regnskaberne uden væsentlig fejlinformation, uanset om denne skyldes besvigelser eller fejl.

Ved udarbejdelsen af regnskaberne er ledelsen ansvarlig for at vurdere koncernens og selskabets evne til at fortsætte driften; at oplyse om forhold vedrørende fortsat drift, hvor dette er relevant; samt at udarbejde regnskaberne på grundlag af regnskabsprincippet om fortsat drift, medmindre ledelsen enten har til hensigt at likvidere koncernen eller selskabet, indstille driften eller ikke har andet realistisk alternativ end at gøre dette.

#### Revisors ansvar for revisionen af regnskaberne

Vores mål er at opnå høj grad af sikkerhed for, om regnskaberne som helhed er uden væsentlig fejlinformation, uanset om denne skyldes besvigelser eller fejl, og at afgive en revisionspåtegning med en konklusion. Høj grad af sikkerhed er et højt niveau af sikkerhed, men er ikke en garanti for, at en revision, der udføres i overensstemmelse med internationale standarder om revision og de yderligere krav, der er gældende i Danmark, altid vil afdække væsentlig fejlinformation, når sådan findes. Fejlinformationer kan opstå som følge af besvigelser eller fejl og kan betragtes som væsentlige, hvis det med rimelighed kan forventes, at de enkeltvis eller samlet har indflydelse på de økonomiske beslutninger, som regnskabsbrugere træffer på grundlag af regnskaberne.

Som led i en revision, der udføres i overensstemmelse med internationale standarder om revision og de yderligere krav, der er gældende i Danmark, foretager vi faglige vurderinger og opretholder professionel skepsis under revisionen. Herudover:

- Identificerer og vurderer vi risikoen for væsentlig fejlinformation i regnskaberne, uanset om denne skyldes besvigelser eller fejl, udformer og udfører revisionshandlinger som reaktion på disse risici samt opnår revisionsbevis, der er tilstrækkeligt og egnet til at danne grundlag for vores konklusion. Risikoen for ikke at opdage væsentlig fejlinformation forårsaget af besvigelser er højere end ved væsentlig fejlinformation forårsaget af fejl, idet besvigelser kan omfatte sammensværgelser, dokumentfalsk, bevidste udeladelser, vildledning eller tilsidesættelse af intern kontrol.

## Den uafhængige revisors revisionspåtegning

- ▶ Opnår vi forståelse af den interne kontrol med relevans for revisionen for at kunne udforme revisionshandlinger, der er passende efter omstændighederne, men ikke for at kunne udtrykke en konklusion om effektiviteten af koncernens og selskabets interne kontrol.
- ▶ Tager vi stilling til, om den regnskabspraksis, som er anvendt af ledelsen, er passende, samt om de regnskabsmæssige skøn og tilknyttede oplysninger, som ledelsen har udarbejdet, er rimelige.
- ▶ Konkluderer vi, om ledelsens udarbejdelse af regnskaberne på grundlag af regnskabsprincippet om fortsat drift er passende, samt om der på grundlag af det opnåede revisionsbevis er væsentlig usikkerhed forbundet med begivenheder eller forhold, der kan skabe betydelig tvivl om koncernens og selskabets evne til at fortsætte driften. Hvis vi konkluderer, at der er en væsentlig usikkerhed, skal vi i vores revisionspåtegning gøre opmærksom på oplysninger herom i regnskaberne eller, hvis sådanne oplysninger ikke er tilstrækkelige, modificere vores konklusion. Vores konklusion er baseret på det revisionsbevis, der er opnået frem til datoen for vores revisionspåtegning. Fremtidige begivenheder eller forhold kan dog medføre, at koncernen og selskabet ikke længere kan fortsætte driften.
- ▶ Tager vi stilling til den samlede præsentation, struktur og indhold af regnskaberne, herunder noteoplysningerne, samt om regnskaberne afspejler de underliggende transaktioner og begivenheder på en sådan måde, at der gives et retvisende billede heraf.
- ▶ Opnår vi tilstrækkeligt og egnet revisionsbevis for de finansielle oplysninger for virksomhederne eller forretningsaktiviteterne i koncernen til brug for at udtrykke en konklusion om koncernregnskabet. Vi er ansvarlige for at lede, føre tilsyn med og udføre koncernrevisionen. Vi er eneansvarlige for vores revisionskonklusion.

Vi kommunikerer med den øverste ledelse om bl.a. det planlagte omfang og den tidsmæssige placering af revisionen samt betydelige revisionsmæssige observationer, herunder eventuelle betydelige mangler i intern kontrol, som vi identificerer under revisionen.

### Udtalelse om ledelsesberetningen

Ledelsen er ansvarlig for ledelsesberetningen.

Vores konklusion om regnskaberne omfatter ikke ledelsesberetningen, og vi udtrykker ingen form for konklusion med sikkerhed om ledelsesberetningen.

I tilknytning til vores revision af regnskaberne er det vores ansvar at læse ledelsesberetningen og i den forbindelse overveje, om ledelsesberetningen er væsentligt inkonsistent med regnskaberne eller vores viden opnået ved revisionen eller på anden måde synes at indeholde væsentlig fejlinformation.

Vores ansvar er derudover at overveje, om ledelsesberetningen indeholder krævede oplysninger i henhold til årsregnskabsloven.

Baseret på det udførte arbejde er det vores opfattelse, at ledelsesberetningen er i overensstemmelse med regnskaberne og er udarbejdet i overensstemmelse med årsregnskabslovens krav. Vi har ikke fundet væsentlig fejlinformation i ledelsesberetningen.

Odense, den 22. maj 2024  
EY Godkendt Revisionspartnerselskab  
CVR-nr. 30 70 02 28

Michael Sig  
statsaut. revisor  
mne34110

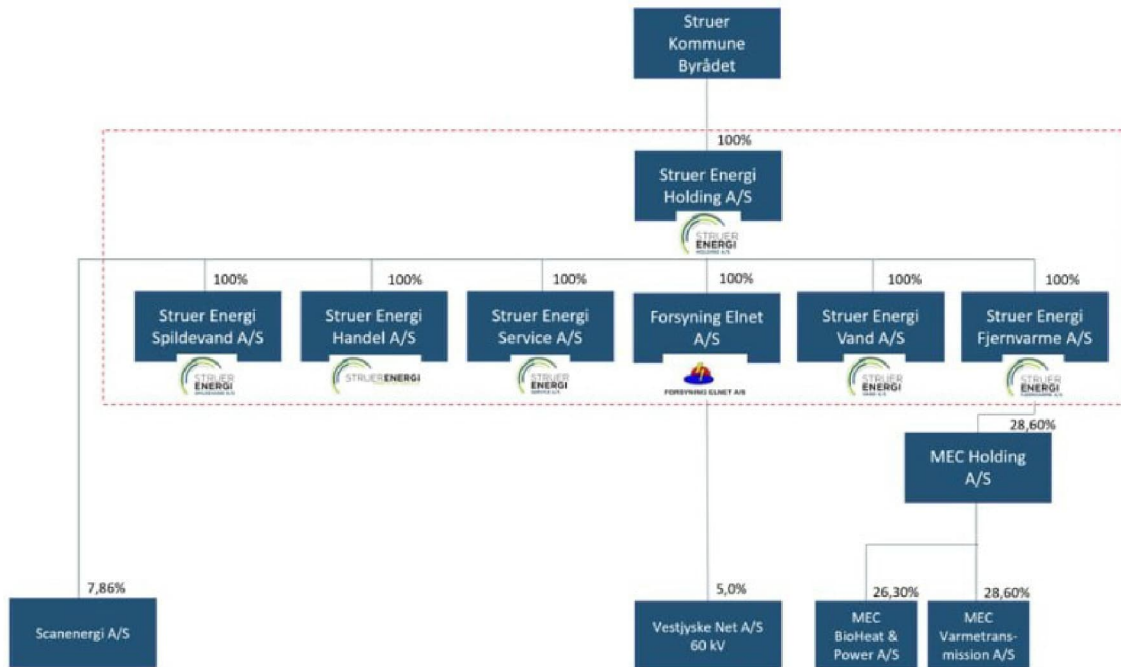
## Ledelsesberetning

### Oplysninger om selskabet

Navn	Struer Energi Holding A/S
Adresse, postnr. by	Jyllandsgade 1, 7600 Struer
CVR-nr.	25 46 04 99
Stiftet	20. juni 2000
Hjemstedskommune	Struer
Regnskabsår	1. januar - 31. december
Hjemmeside	<a href="http://www.struerenergi.dk">www.struerenergi.dk</a>
E-mail	<a href="mailto:kundeservice@struerenergi.dk">kundeservice@struerenergi.dk</a>
Telefon	96 84 22 30
Bestyrelse	Kjeld Ejner Graversgård-Knudsen, formand Jesper Olesen, næstformand Frank Linde Bo Lindholm Jürgensen Tim Pindstofte Palle Lykke Ravn Henrik Bjerg Thinggard Kristian Thestrup
Direktion	Claus Bøgeskov Mogensen, adm. direktør
Revision	EY Godkendt Revisionspartnerselskab Cortex Park Vest 3, 5230 Odense M

## Ledelsesberetning

### Koncernoversigt



## Ledelsesberetning

### Hoved- og nøgletal for koncernen

t.kr.	2023	2022	2021	2020	2019
<b>Hovedtal</b>					
Nettoomsætning	146.154	160.066	151.934	129.057	125.864
Bruttoresultat	65.786	59.826	62.335	56.982	44.820
Resultat før renter og skat (EBIT)	8.073	5.706	8.118	5.170	-5.198
Resultat af finansielle poster	55.209	-4.990	5.728	-1.571	4.928
Årets resultat	63.281	717	13.844	3.038	-6.867
Balancesum	923.660	856.743	824.754	804.239	810.232
Egenkapital	634.179	570.898	570.182	556.338	553.300
Heraf til investeringer i materielle anlægsaktiver	-41.848	-69.527	0	-38.712	-34.780
<b>Nøgletal</b>					
Soliditetsgrad	68,7 %	66,6 %	69,1 %	69,2 %	68,3 %
Gennemsnitligt antal heltidsbeskæftigede	35	34	34	33	33

De i hoved- og nøgletalsoversigten anførte nøgletal er beregnet således:

$$\text{Soliditetsgrad} = \frac{\text{Egenkapital ultimo} \times 100}{\text{Passiver i alt, ultimo}}$$



## Ledelsesberetning

### Koncernens væsentligste aktiviteter

Koncernen ejes 100 % af Struer Kommune og har til formål at drive virksomhed med forsyning, produktion, transport, handel og levering af vejlys, vand, el, varme og anden forsyningsvirksomhed og dertilhørende administration.

Moderselskabets formål, er at eje kapitalandele i forsyningsvirksomheder samt andre aktiviteter knyttet hertil.

### Udvikling i aktiviteter og økonomiske forhold

Koncernens resultatopgørelse for 2023 udviser et overskud på 63.281 t.kr. mod et overskud på 717 t.kr. sidste år, og koncernens balance pr. 31. december 2023 udviser en egenkapital på 634.179 t.kr. Koncernens ledelse forventede i årsrapporten for 2022 et resultat for 2023 i størrelsesordenen 0-10 mio. kr. Årets forbedring af resultatet skyldes primært resultatet fra Maabjerg Energy Center Holding A/S.

### Korrektion af pengestrømsopgørelse

Der er i regnskabsåret foretaget en korrektion af pengestrømsopgørelsen for koncernen for 2022. Tidligere indgik værdipapirer og bankgæld som likvider pr. 31. december, hvilket er korrigeret, således disse nu korrekt indgår i henholdsvis pengestrømme fra investeringsaktivitet og finansieringsaktivitet.

Korrektionen har ikke påvirket årets resultat eller egenkapital, da det udelukkende er en korrektion af klassifikationen i koncernens pengestrømsopgørelse. Korrektionen medfører, at årets pengestrømme er øget med 10.262 t.kr. i 2022 i forhold til tidligere.

Der er foretaget tilpasning af sammenligningstallet for 2022.

### Begivenheder efter balancedagen

Der er efter balancedagen 31. december 2023 truffet beslutning om spaltning af Vestjyske Net 60 kV A/S, hvori Forsyning Elnet A/S ejer kapitalandele.

Der henvises til note 2 for en yderligere omtale heraf.

### Forventet udvikling

Ledelsen forventer virksomhedens omsætning i 2024 at være på niveau med 2023, i niveauet 150-160 mio. kr. På den baggrund forventes et resultat i størrelsesordenen 10-20 mio. kr.

## Koncern- og årsregnskab 1. januar - 31. december

### Resultatopgørelse

Note	t.kr.	Koncern		Modervirksomhed	
		2023	2022	2023	2022
3	<b>Nettoomsætning</b>	146.154	160.066	0	0
	Andre driftsindtægter	933	1.203	0	0
	Andre eksterne omkostninger	-81.301	-101.443	-21	-96
	<b>Bruttoresultat</b>	65.786	59.826	-21	-96
4	Personaleomkostninger	-22.612	-21.072	0	0
	Af- og nedskrivninger af immaterielle og materielle anlægsaktiver	-35.102	-33.047	0	0
	<b>Resultat før finansielle poster</b>	8.072	5.707	-21	-96
	Indtægter af kapitalandele i tilknyttede virksomheder	0	0	58.771	-286
	Indtægter af kapitalinteresser	45.077	4.727	0	0
	Indtægter af andre kapitalandele og værdipapirer	5.272	1.211	4.494	1.076
5	Finansielle indtægter	7.925	2.844	41	5
6	Finansielle omkostninger	-3.065	-13.772	0	-3
	<b>Resultat før skat</b>	63.281	717	63.285	696
7	Skat af årets resultat	0	0	-4	21
	<b>Årets resultat</b>	63.281	717	63.281	717
	<b>Forslag til resultatdisponering</b>				
	Reserve for nettoopskrivning efter indre værdis metode			57.862	0
	Overført resultat			5.419	717
				63.281	717

## Koncern- og årsregnskab 1. januar - 31. december

### Balance

Note	t.kr.	Koncern		Modervirksomhed	
		2023	2022	2023	2022
		<b>AKTIVER</b>			
		<b>Anlægsaktiver</b>			
9	<b>Immaterielle anlægsaktiver</b>				
	Erhvervede immaterielle anlægsaktiver	764	670	0	0
		<u>764</u>	<u>670</u>	<u>0</u>	<u>0</u>
10	<b>Materielle anlægsaktiver</b>				
	Grunde og bygninger	62.168	58.479	0	0
	Produktionsanlæg og maskiner	537.094	527.605	0	0
	Andre anlæg, driftsmateriel og inventar	56.024	62.582	0	0
		<u>655.286</u>	<u>648.666</u>	<u>0</u>	<u>0</u>
11	<b>Finansielle anlægsaktiver</b>				
	Kapitalandele i tilknyttede virksomheder	0	0	621.420	562.649
	Kapitalandele i kapitalinteresser	84.962	39.885	0	0
	Andre værdipapirer og kapitalandele	26.022	20.750	11.631	7.137
	Andre tilgodehavender	5.890	6.242	0	0
		<u>116.874</u>	<u>66.877</u>	<u>633.051</u>	<u>569.786</u>
	<b>Anlægsaktiver i alt</b>	<u>772.924</u>	<u>716.213</u>	<u>633.051</u>	<u>569.786</u>
	<b>Omsætningsaktiver</b>				
	<b>Varebeholdninger</b>				
	Fremstillede færdigvarer og handelsvarer	7.412	7.480	0	0
		<u>7.412</u>	<u>7.480</u>	<u>0</u>	<u>0</u>
	<b>Tilgodehavender</b>				
	Tilgodehavender fra salg og tjenesteydelser	19.671	5.822	0	0
	Tilgodehavende hos Struer Kommune	1.429	2.153	0	0
	Udskudte skatteaktiver	0	0	81	85
	Tilgodehavende selskabsskat	300	668	0	0
	Andre tilgodehavender	4.359	8.371	0	0
	Periodeafgrænsningsposter	404	986	0	0
	Underdækning	4.551	2.970	0	0
		<u>30.714</u>	<u>20.970</u>	<u>81</u>	<u>85</u>
	<b>Værdipapirer og kapitalandele</b>	<u>87.235</u>	<u>80.259</u>	<u>0</u>	<u>0</u>
	<b>Likvide beholdninger</b>	<u>25.375</u>	<u>31.821</u>	<u>1.481</u>	<u>1.369</u>
	<b>Omsætningsaktiver i alt</b>	<u>150.736</u>	<u>140.530</u>	<u>1.562</u>	<u>1.454</u>
	<b>AKTIVER I ALT</b>	<u>923.660</u>	<u>856.743</u>	<u>634.613</u>	<u>571.240</u>

## Koncern- og årsregnskab 1. januar - 31. december

### Balance

Note	t.kr.	Koncern		Modervirksomhed	
		2023	2022	2023	2022
		<b>PASSIVER</b>			
		<b>Egenkapital</b>			
12	Aktiekapital	87.000	87.000	87.000	87.000
	Reserve for nettoopskrivning efter indre værdis metode	24.683	0	57.862	0
	Overført resultat	522.496	483.898	489.317	483.898
	<b>Egenkapital i alt</b>	<b>634.179</b>	<b>570.898</b>	<b>634.179</b>	<b>570.898</b>
	<b>Hensatte forpligtelser</b>				
	Pensioner og lignende forpligtelser	1.162	1.125	0	0
14	<b>Hensatte forpligtelser i alt</b>	<b>1.162</b>	<b>1.125</b>	<b>0</b>	<b>0</b>
	<b>Gældsforpligtelser</b>				
13	<b>Langfristede gældsforpligtelser</b>				
	Gæld til realkreditinstitutter	124.084	118.148	0	0
	Gæld til forbrugere	0	227	0	0
	Leverandører af varer og tjenesteydelser	1.545	1.855	0	0
	Tidsmæssige forskelle	46.560	54.768	0	0
	Periodeafgrænsningsposter	41.923	37.478	0	0
		<b>214.112</b>	<b>212.476</b>	<b>0</b>	<b>0</b>
	<b>Kortfristede gældsforpligtelser</b>				
13	Kortfristet del af langfristede gældsforpligtelser	13.873	15.446	0	0
	Gæld til banker	4.998	143	0	0
	Gæld til forbrugere	227	10.051	0	0
	Overdækning	17.684	3.732	0	0
	Leverandører af varer og tjenesteydelser	20.565	25.038	0	0
	Gæld til tilknyttede virksomheder	0	0	434	293
	Gæld til associerede virksomheder	0	74	0	0
	Gæld til Struer Kommune	180	179	0	0
	Anden gæld	16.485	17.371	0	49
	Periodeafgrænsningsposter	195	210	0	0
		<b>74.207</b>	<b>72.244</b>	<b>434</b>	<b>342</b>
	<b>Gældsforpligtelser i alt</b>	<b>288.319</b>	<b>284.720</b>	<b>434</b>	<b>342</b>
	<b>PASSIVER I ALT</b>	<b>923.660</b>	<b>856.743</b>	<b>634.613</b>	<b>571.240</b>

- 1 Anvendt regnskabspraksis
- 2 Begivenheder efter balancedagen
- 15 Eventualforpligtelser
- 16 Eventualaktiver
- 17 Pantsætninger og sikkerhedsstillelser
- 18 Nærtstående parter

## Koncern- og årsregnskab 1. januar - 31. december

### Egenkapitalopgørelse

Koncern				
t.kr.	Aktiekapital	Reserve for nettoopskrivning efter indre værdis metode	Overført resultat	I alt
Egenkapital 1. januar 2022	87.000	0	483.181	570.181
Overført via resultatdisponering	0	0	717	717
<b>Egenkapital 1. januar 2023</b>	<b>87.000</b>	<b>0</b>	<b>483.898</b>	<b>570.898</b>
Overført via resultatdisponering	0	24.683	38.598	63.281
<b>Egenkapital 31. december 2023</b>	<b>87.000</b>	<b>24.683</b>	<b>522.496</b>	<b>634.179</b>

Modervirksomhed				
t.kr.	Aktiekapital	Reserve for nettoopskrivning efter indre værdis metode	Overført resultat	I alt
Egenkapital 1. januar 2022	87.000	0	483.181	570.181
Overført via resultatdisponering	0	0	717	717
<b>Egenkapital 1. januar 2023</b>	<b>87.000</b>	<b>0</b>	<b>483.898</b>	<b>570.898</b>
Overført via resultatdisponering	0	57.862	5.419	63.281
<b>Egenkapital 31. december 2023</b>	<b>87.000</b>	<b>57.862</b>	<b>489.317</b>	<b>634.179</b>

## Koncern- og årsregnskab 1. januar - 31. december

### Pengestrømsopgørelse

Note	t.kr.	Koncern	
		2023	2022
	Årets resultat	63.281	717
19	Reguleringer	-18.878	34.933
	Pengestrømme fra primær drift før ændring i driftskapital	44.403	35.650
20	Ændring i driftskapital	-24.571	20.187
	Pengestrømme fra primær drift	19.832	55.837
	Renteindbetalinger m.v.	951	2.844
	Renteudbetalinger m.v.	-3.132	-2.096
	<b>Pengestrømme fra driftsaktivitet</b>	<b>17.651</b>	<b>56.585</b>
	Køb af materielle anlægsaktiver	-41.848	-69.527
	Salg af materielle anlægsaktiver	41	65
	Køb af værdipapirer	-2.215	-5.041
	Salg af værdipapirer	2.213	3.484
	Modtagne investeringsbidrag	6.288	7.225
	<b>Pengestrømme til investeringsaktivitet</b>	<b>-35.521</b>	<b>-63.794</b>
	Provenue ved optagelse af langfristede gældsforpligtelser i øvrigt	15.516	29.055
	Afdrag på langfristede gældsforpligtelser	-4.092	-5.135
	<b>Pengestrømme fra finansieringsaktivitet</b>	<b>11.424</b>	<b>23.920</b>
	<b>Årets pengestrøm</b>	<b>-6.446</b>	<b>16.711</b>
	Likvider 1. januar	31.821	15.110
21	<b>Likvider 31. december</b>	<b>25.375</b>	<b>31.821</b>

## Koncern- og årsregnskab 1. januar - 31. december

### Noter

#### 1 Anvendt regnskabspraksis

Årsrapporten for Struer Energi Holding A/S for 2023 er aflagt i overensstemmelse med årsregnskabslovens bestemmelser for klasse C-virksomheder (mellem).

Årsregnskabet er aflagt efter samme regnskabspraksis som sidste år.

#### Væsentlige fejl

Korrektion af pengestrømsopgørelsen

Der er i regnskabsåret foretaget en korrektion af pengestrømsopgørelsen for koncernen. Tidligere indgik værdipapirer og bankgæld som likvider pr. 31. december. Korrektionen medfører, at årets værdiregulering af værdipapirer ikke som tidligere medtages som pengestrømme fra driftsaktiviteten, men medtages som pengestrømme fra investeringsaktivitet samt at bevægelser på bankgælden klassificeres som pengestrømme fra finansieringsaktivitet.

Korrektionen har ikke påvirket årets resultat eller egenkapitalen, da det udelukkende er en korrektion af klassifikationen i koncernens pengestrømsopgørelse. Korrektionen medfører, at årets pengestrøm for 2022 er øget med 10.262 t.kr. i forhold til tidligere. Korrektionen påvirker i 2022 pengestrømme fra driftsaktivitet positivt med 11.676 t.kr., pengestrømme til investeringsaktivitet negativt med 1.557 t.kr. og pengestrømme fra finansieringsaktivitet positivt med 143 t.kr., medens likvider pr. 1. januar og 31. december 2022 er reduceret med henholdsvis 90.982 t.kr. og 73.667 t.kr.

#### Koncernregnskabet

Koncernregnskabet omfatter modervirksomheden og de tilknyttede virksomheder, hvori modervirksomheden har bestemmende indflydelse (kontrol).

Bestemmende indflydelse er beføjelsen til at styre en tilknyttet virksomheds finansielle og driftsmæssige beslutninger. Derudover stilles der krav om muligheden for at opnå et økonomisk afkast af investeringen.

Ved konsolideringen foretages eliminering af koncerninterne indtægter og omkostninger, aktiebesiddelser, interne mellemværender og udbytter samt realiserede og urealiserede fortjenester og tab ved transaktioner mellem de konsoliderede virksomheder.

Kapitalandele i dattervirksomheder udignes med den forholdsmæssige andel af dattervirksomheders dagsværdi af nettoaktiver og forpligtelser på anskaffelsestidspunktet.

#### Regulatorisk over-/ underdækning og tidsmæssige forskelle

Overstiger de hos forbrugerne opkrævede beløb den økonomiske ramme, indregnes forskellen i balancen som en gældsforpligtelse.

Er de hos forbrugeren opkrævede beløb lavere end den økonomiske ramme, indregnes forskellen under tilgodehavender, hvis forskellen forventes opkrævet.

Korrektion til tidligere års indregnede over-/underdækning indregnes i nettoomsætningen.

Investering i grunde, bygninger, produktionsanlæg og andre anlæg indregnes i varmeprisen i henhold til varmeforsyningslovens regler om afskrivninger og henlæggelser og er udtryk for forbrugernes finansiering af anlægsinvesteringer. I årsrapporten indregnes afskrivningerne over aktivernes forventede brugstid.

Tidsmæssige forskelle mellem indregning i varmeprisen og i årsrapporten udtrykker således enten en udskudt eller fremskudt betaling fra forbrugerne i forhold til den regnskabsmæssige værdi, der vil udignes over tid. Forskellene indregnes i balancen under henholdsvis tilgodehavender eller gæld.

## Koncern- og årsregnskab 1. januar - 31. december

### Noter

#### 1 Anvendt regnskabspraksis (fortsat)

##### Resultatopgørelsen

###### Nettoomsætning

Virksomheden har som fortolkningsbidrag for indregning af omsætning valgt IAS 18.

Nettoomsætning indregnes i resultatopgørelsen, når overgang af de væsentligste fordele og risici til køber har fundet sted, indtægten kan opgøres pålideligt, og betaling forventes modtaget.

Nettoomsætningen korrigeres med en eventuel over- eller underdækning samt regulering af tidsmæssige forskelle.

Nettoomsætningen måles til dagsværdien af det aftalte vederlag ekskl. moms og afgifter opkrævet på vegne af tredjepart. Alle former for afgivne rabatter indregnes i nettoomsætningen.

###### Andre driftsindtægter

Andre driftsindtægter indeholder regnskabsposter af sekundær karakter i forhold til virksomhedens hovedaktiviteter, herunder fortjeneste ved salg af anlægsaktiver.

###### Vareforbrug

Vareforbrug omfatter kostprisen på de varer, som er medgået til at opnå årets nettoomsætning.

###### Andre eksterne omkostninger

Andre eksterne omkostninger omfatter omkostninger vedrørende virksomhedens primære aktivitet, der er afholdt i årets løb, herunder omkostninger til distribution, salg, reklame, administration, lokaler og tab på debitorer m.v.

###### Personaleomkostninger

Personaleomkostninger omfatter løn og gager, inklusive feriepenge og pensioner, samt andre omkostninger til social sikring m.v. til virksomhedens medarbejdere. I personaleomkostninger er fratrukket modtagne godtgørelser fra offentlige myndigheder.

###### Afskrivninger

Afskrivninger omfatter afskrivninger på immaterielle og materielle anlægsaktiver.

Afskrivningsgrundlaget, der opgøres som kostprisen med fradrag af eventuel restværdi, afskrives lineært over den forventede brugstid, baseret på følgende vurdering af aktivernes forventede brugstider:

Grunde og bygninger	15-50 år
Produktionsanlæg og maskiner	15-50 år
Andre anlæg, driftsmateriel og inventar	3-15 år
Erhvervede immaterielle anlægsaktiver	3-5 år



## Koncern- og årsregnskab 1. januar - 31. december

### Noter

#### 1 Anvendt regnskabspraksis (fortsat)

##### Resultat af kapitalandele i tilknyttede virksomheder og kapitalinteresser

I modervirksomhedens resultatopgørelse indregnes den forholdsmæssige andel af de enkelte dattervirksomheders resultat efter skat efter fuld eliminering af intern avancer/tab.

Indtægter af kapitalandele i associerede virksomheder omfatter den forholdsmæssige andel af de enkelte associerede virksomheders resultat efter eliminering af interne avancer og tab.

Indtægter af andre finansielle anlægsaktiver omfatter afkast i form af renter, udbytte o.l. af finansielle anlægsaktiver, der ikke er kapitalandele i tilknyttede eller associerede virksomheder. Posten omfatter desuden dagsværdiregulering af andre finansielle anlægsaktiver.

##### Finansielle indtægter og omkostninger

Finansielle indtægter og omkostninger indregnes i resultatopgørelsen med de beløb, der vedrører regnskabsåret. Finansielle poster omfatter renteindtægter og -omkostninger m.v.

##### Skat

Modervirksomheden er omfattet af de danske regler om tvungen sambeskatning af koncernens danske dattervirksomheder. Tilknyttede virksomheder indgår i sambeskatningen fra det tidspunkt, hvor de indgår i konsolideringen i koncernregnskabet og frem til det tidspunkt, hvor de udgår fra konsolideringen.

Modervirksomheden er administrationselskab for sambeskatningen og afregner som følge heraf alle betalinger af selskabsskat med skattemyndighederne.

Den aktuelle danske selskabsskat fordeles ved afregning af sambeskatningsbidrag mellem de sambeskattede virksomheder i forhold til disses skattepligtige indkomster. I tilknytning hertil modtager virksomheder med skattemæssigt underskud sambeskatningsbidrag fra virksomheder, der har kunnet anvende dette underskud til nedsættelse af eget skattemæssigt overskud.

Årets skat, der består af årets aktuelle selskabsskat, årets sambeskatningsbidrag og ændring i udskudt skat - herunder som følge af ændring i skattesats - indregnes i resultatopgørelsen med den del, der kan henføres til årets resultat, og direkte i egenkapitalen med den del, der kan henføres til posteringer direkte i egenkapitalen.

##### Balancen

##### Immaterielle anlægsaktiver

Erhvervede immaterielle anlægsaktiver omfatter erhvervet kundeportefølje, der måles til kostpris med fradrag af akkumulerede af- og nedskrivninger. Afskrivningsperioden for immaterielle rettigheder er 7 år.

Erhvervede licenser består af udviklingsprojekter, herunder nyt ERP-system. Kostprisen for udviklingsprojekter omfatter omkostninger, herunder gager og honorar, der direkte og indirekte kan henføres til udviklingsprojekter. Afskrivningsperioden er 3 år.

## Koncern- og årsregnskab 1. januar - 31. december

### Noter

#### 1 Anvendt regnskabspraksis (fortsat)

##### Materielle anlægsaktiver

Materielle anlægsaktiver måles til kostpris med fradrag af akkumulerede af- og nedskrivninger. Kostprisen omfatter anskaffelsesprisen og omkostninger direkte knyttet til anskaffelsen indtil det tidspunkt, hvor aktivet er klar til brug. For egenfremstillede aktiver omfatter kostprisen direkte og indirekte omkostninger til materialer, komponenter, underleverandører og lønninger.

Produktions-, distributions- og fællesanlæg i vandselskaber er pr. 1. januar 2010 værdiansat til en skønnet dagsværdi med udgangspunkt i gennemsnit af levetidsnedskrevne standard anskaffelses- og genanskaffelsespriser (standardværdi) fastsat med udgangspunkt i Forsyningssekretariatets pris- og levetidskatalog. Visse af anlægsaktiverne er værdiansat på baggrund af forsyningsvirksomhedens ansøgning omsærsomt godkendelse af værdiansættelser af aktiver, som ikke er omfattet af pris- og levetidskatalog.

På baggrund af vand- og spildevandsselskabernes budgetter og forventninger til fremtidige investeringer, takster og øvrige forhold, er der i åbningsbalancen foretaget en skønsmæssig korrektion af anlægsaktiverne svarende til forskellen mellem det, som selskabet er berettiget til at opkræve på baggrund af afskrivninger på de beregnede standardværdier, og det som selskabet forventer at opkræve til dækning af de fremtidige investeringer. De fremtidige takster er fastsat ud fra en forventning til kommende årsinvesteringer.

##### Kapitalandele i tilknyttede virksomheder og kapitalinteresser

Kapitalandele i dattervirksomheder og associerede virksomheder måles efter den indre værdis metode.

Ved første indregning måles kapitalandele i associerede virksomheder til kostpris, dvs. med tillæg af transaktionsomkostninger. Kostprisen allokeres i overensstemmelse med overtagelsesmetoden, jf. anvendt regnskabspraksis for virksomhedssammenslutninger.

Konstaterede merværdier og eventuel goodwill i forhold til den underliggende virksomheds regnskabsmæssige indre værdi amortiseres i overensstemmelse med anvendt regnskabspraksis for de aktiver og forpligtelser, som de kan henføres til. Negativ goodwill indregnes i resultatopgørelsen.

Modtaget udbytte fradrages den regnskabsmæssige værdi.

Kapitalandele i associerede virksomheder, der måles til regnskabsmæssig indre værdi, er underlagt krav om nedskrivningstest, hvis der foreligger indikationer på værdiforringelse.

Kapitalandele i dattervirksomheder måles efter den indre værdis metode.

Kapitalandele i dattervirksomheder måles til den forholdsmæssige andel af virksomhedernes indre værdi opgjort efter koncernens regnskabspraksis med fradrag eller tillæg af urealiserede koncerninterne avancer og tab og med tillæg eller fradrag af resterende værdi af positiv eller negativ goodwill opgjort efter overtagelsesmetoden.

Kapitalandele i dattervirksomheder med regnskabsmæssig negativ indre værdi måles til 0 kr., og et eventuelt tilgodehavende hos disse virksomheder nedskrives i det omfang, tilgodehavendet er uerholdeligt. I det omfang modervirksomheden har en retlig eller faktisk forpligtelse til at dække en underbalance, der overstiger tilgodehavendet, indregnes det resterende beløb under hensatte forpligtelser.

Nettoopskrivning af kapitalandele i dattervirksomheder vises som reserve for nettoopskrivning efter den indre værdis metode i egenkapitalen i det omfang, den regnskabsmæssige værdi overstiger kostprisen. Udbytter fra dattervirksomheder, der forventes vedtaget inden godkendelsen af årsrapporten for StruerEnergi Holding A/S, bindes ikke på opskrivningsreserven.

Ved køb af virksomheder anvendes overtagelsesmetoden, jf. beskrivelse ovenfor under koncernregnskabet.

## Koncern- og årsregnskab 1. januar - 31. december

### Noter

#### 1 Anvendt regnskabspraksis (fortsat)

##### Andre værdipapirer og kapitalandele

Værdipapirer, som virksomheden planlægger at beholde til udløb, måles til amortiseret kostpris opgjort på basis af den effektive rente på anskaffelsestidspunktet. Kursregulering indregnes i resultatopgørelsen som en finansiel post.

Værdipapirer og kapitalandele, der består af børnoterede aktier og obligationer, måles til dagsværdi (børskurs) på balancedagen. Kapitalandele, der ikke er optaget til handel på et aktivt marked, måles til kostpris.

##### Værdiforringelse af anlægsaktiver

Den regnskabsmæssige værdi af immaterielle og materielle anlægsaktiver samt kapitalandele i dattervirksomheder og associerede virksomheder vurderes årligt for indikationer på værdiforringelse, ud over det som udtrykkes ved afskrivning.

Foreligger der indikationer på værdiforringelse, foretages nedskrivningstest af hvert enkelt aktiv henholdsvis gruppe af aktiver. Der foretages nedskrivning til genindvindingsværdien, hvis denne er lavere end den regnskabsmæssige værdi.

Som genindvindingsværdi anvendes den højeste værdi af nettosalgspris og kapitalværdi. Kapitalværdien opgøres som nutidsværdien af de forventede nettopengestrømme fra anvendelsen af aktivet eller aktivgruppen.

##### Varebeholdninger

Varebeholdninger måles til kostpris efter FIFO-metoden.

Er nettorealiseringsværdien lavere end kostprisen, nedskrives til denne lavere værdi. Nettorealiseringsværdien for varebeholdninger opgøres som salgssum med fradrag af færdiggørelsesomkostninger og omkostninger, der afholdes for at effektuere salget, og fastsættes under hensyntagen til omsættelighed, ukurans og udvikling i forventet salgspris.

##### Tilgodehavender

Virksomheden har valgt IAS 39 som fortolkningsbidrag for nedskrivninger af finansielle tilgodehavender.

Tilgodehavender måles til amortiseret kostpris.

Der foretages nedskrivning til imødegåelse af tab, hvor der vurderes at være indtruffet en objektiv indikation på, at et tilgodehavende eller en portefølje af tilgodehavender er værdiforringet. Hvis der foreligger en objektiv indikation på, at et individuelt tilgodehavende er værdiforringet, foretages nedskrivning på individuelt niveau.

Tilgodehavender, hvor der ikke foreligger en objektiv indikation på værdiforringelse på individuelt niveau, vurderes på porteføljeniveau for objektiv indikation for værdiforringelse. Porteføljerne baseres primært på debitorernes hjemsted og kreditvurdering i overensstemmelse med virksomhedens risikostyringspolitik. De objektive indikatorer, som anvendes for porteføljer, er fastsat baseret på historiske tabserfaringer.

Nedskrivninger opgøres som forskellen mellem den regnskabsmæssige værdi af tilgodehavender og nutidsværdien af de forventede pengestrømme, herunder realiseringsværdi af eventuelle modtagne sikkerhedsstillelser. Som diskonteringsssats anvendes den effektive rente for det enkelte tilgodehavende eller portefølje.

## Koncern- og årsregnskab 1. januar - 31. december

### Noter

#### 1 Anvendt regnskabspraksis (fortsat)

##### Periodeafgrænsningsposter

Periodeafgrænsningsposter, indregnet under aktiver, omfatter forudbetalte omkostninger vedrørende efterfølgende regnskabsår.

##### Likvider

Likvider omfatter likvide beholdninger.

##### Hensatte forpligtelser

Hensættelser til pensioner og lignende forpligtelser måles til nettorealisationseværdi, der svarer til nutidsværdien af de forventede udbetalinger fra de enkelte pensionsordninger o.l.

##### Selskabsskat og udskudt skat

Stuer Energi Holding A/ S overtager som administrationsselskab hæftelsen for dattervirksomhedernes selskabsskatter over for skattemyndighederne i takt med dattervirksomhedernes betaling af sambeskatningsbidrag.

Aktuelle skatteforpligtelser og tilgodehavende aktuel skat indregnes i balancen som beregnet skat af årets skattepligtige indkomst, reguleret for skat af tidligere års skattepligtige indkomster samt for betalte acontoskatter.

Skyldige og tilgodehavende sambeskatningsbidrag indregnes i balancen som " Tilgodehavende selskabsskat eller "Skyldig selskabsskat".

Udskudt skat måles af alle midlertidige forskelle mellem regnskabsmæssig og skattemæssig værdi af aktiver og forpligtelser.

Udskudte skatteaktiver, herunder skatteværdien af fremførselsberettigede skattemæssige underskud, indregnes med den værdi, hvortil de forventes at blive anvendt, enten ved udligning i skat af fremtidigindtjening eller ved modregning i udskudte skatteforpligtelser.

##### Gældsforpligtelser

Virksomheden har valgt IAS 39 som fortolkningsbidrag til indregning og måling af gældsforpligtelser.

Finansielle gældsforpligtelser indregnes ved lånoptagelse til det modtagne provenu efter fradrag af afholdte transaktionsomkostninger. I efterfølgende perioder måles de finansielle forpligtelser til amortiseret kostpris.

I finansielle forpligtelser indregnes tillige den kapitaliserede restleasingforpligtelse på finansielle leasing kontrakter.

Øvrige gældsforpligtelser måles til nettorealisationseværdien.

##### Gæld til forbrugere

Gæld til forbrugere vedrører modtagne acontobetaling, der overstiger det faktiske forbrug.

##### Periodeafgrænsningsposter

Periodeafgrænsningsposter, indregnet under forpligtelser, omfatter modtagne betalinger, som vedrører indtægter i efterfølgende regnskabsår.

## Koncern- og årsregnskab 1. januar - 31. december

### Noter

#### 1 Anvendt regnskabspraksis (fortsat)

##### Dagsværdi

Dagsværdiansættelsen tager udgangspunkt i det primære marked. Hvis et primært marked ikke eksisterer, tages udgangspunkt i det mest fordelagtige marked, som er det marked, som maksimerer prisen på aktivet eller forpligtelsen fratrukket transaktions- og/eller transportomkostninger.

Alle aktiver og forpligtelser, som måles til dagsværdi, eller hvor dagsværdien oplyses, er kategoriseret efter dagsværdihierarkiet, som er beskrevet nedenfor:

Niveau 1: Værdi opgjort ud fra dagsværdien på tilsvarende aktiver/forpligtelser på et velfungerende marked.

Niveau 2: Værdi opgjort ud fra anerkendte værdiansættelsesmetoder på baggrund af observerbare markedsinformationer.

Niveau 3: Værdi opgjort ud fra anerkendte værdiansættelsesmetoder og rimelige skøn foretages på baggrund af ikke-observerbare markedsinformationer.

Hvis det ikke er muligt at opgøre en pålidelig dagsværdi efter ovenstående niveauer, måles aktivet eller forpligtelsen til kostprisen.

##### Pengestrømsopgørelsen

Pengestrømsopgørelsen viser virksomhedens pengestrømme for året fordelt på drifts-, investerings- og finansieringsaktivitet, årets forskydning i likvider samt virksomhedens likvider ved årets begyndelse og slutning.

Likviditetsvirkningen af køb og salg af virksomheder vises separat under pengestrømme fra investeringsaktivitet. I pengestrømsopgørelsen indregnes pengestrømme vedrørende købte virksomheder fra anskaffelsestidspunktet, og pengestrømme vedrørende solgte virksomheder indregnes frem til salgstidspunktet.

Pengestrømme fra driftsaktivitet opgøres som koncernens andel af resultatet reguleret for ikke-kontante driftsposter, ændring i driftskapital og betalt selskabsskat.

Pengestrømme fra investeringsaktivitet omfatter betaling i forbindelse med køb og salg af virksomheder og aktiviteter samt køb og salg af immaterielle, materielle og finansielle anlægsaktiver.

Pengestrømme fra finansieringsaktivitet omfatter ændringer i størrelse eller sammensætning af koncernens aktiekapital og omkostninger forbundet hermed samt optagelse af lån og afdrag på rentebærende gæld.

Likvider omfatter likvide beholdninger og kortfristede værdipapirer, som uden hindring kan omsættes til likvide beholdninger, og hvorpå der kun er ubetydelige risici for værdiændringer

#### 2 Begivenheder efter balancedagen

Der er efter balancedagen 31. december 2023 truffet beslutning om spaltning af Vestjyske Net 60 kV A/S, hvori Forsyning Elnet A/S ejer kapitalandele. Driften af selve elnettet overdrages pr. 1. januar 2024 som følge af den formelle overdragelse og endelige beslutning af spaltning på Vestjyske Net 60 kV A/S' generalforsamling den 22. marts 2024.

## Koncern- og årsregnskab 1. januar - 31. december

### Noter

t.kr.	Koncern		Modervirksomhed	
	2023	2022	2023	2022
<b>3 Nettoomsætning</b>				
Struer Energi Spildevand A/S	30.876	30.329	0	0
Struer Energi Vand A/S	9.484	9.191	0	0
Struer Energi Fjernvarme A/S	64.567	61.479	0	0
Forsyning Elnet A/S	12.304	10.875	0	0
Struer Energi Handel A/S	20.969	34.070	0	0
Øvrige	3.988	4.744	0	0
Anlæg opført for egen regning indregnet under anlægsaktiver	6.161	7.030	0	0
Regulering af årets over-/underdækning	-10.403	-7.089	0	0
Tidsmæssige forskelle i forbrugerbetalingen i henhold til varmeforsyningsloven	8.208	9.437	0	0
	<u>146.154</u>	<u>160.066</u>	<u>0</u>	<u>0</u>
<b>4 Personaleomkostninger</b>				
Lønninger	18.720	17.521	0	0
Pensioner	3.323	3.090	0	0
Andre omkostninger til social sikring	569	461	0	0
	<u>22.612</u>	<u>21.072</u>	<u>0</u>	<u>0</u>
Gennemsnitligt antal heltidsbeskæftigede	<u>35</u>	<u>34</u>	<u>0</u>	<u>0</u>

I personaleomkostninger indgår gager til direktion samt honorar til modervirksomhedens bestyrelse med 1.878 t.kr. (2022: 1.784).

Med henvisning til § 98 b, stk. 3, nr. 1 vises vederlag til bestyrelse og direktion samlet.

t.kr.	Koncern		Modervirksomhed	
	2023	2022	2023	2022
<b>5 Finansielle indtægter</b>				
Kursregulering af værdipapirer	6.974	0	0	0
Andre finansielle indtægter	951	2.844	41	5
	<u>7.925</u>	<u>2.844</u>	<u>41</u>	<u>5</u>
<b>6 Finansielle omkostninger</b>				
Garantiprovision, Struer Kommune	541	587	0	0
Urealiseret kurstab	0	11.676	0	0
Renteomkostninger i øvrigt	2.524	1.509	0	3
	<u>3.065</u>	<u>13.772</u>	<u>0</u>	<u>3</u>
<b>7 Skat af årets resultat</b>				
Årets regulering af udskudt skat	0	0	4	-21
	<u>0</u>	<u>0</u>	<u>4</u>	<u>-21</u>

## Koncern- og årsregnskab 1. januar - 31. december

### Noter

#### 8 Dagsværdioplysninger

Koncernen har følgende aktiver og gældsforpligtelser, der måles til dagsværdi:

t.kr.	Børsnoterede værdipapirer, kortfristede aktiver
<b>Koncern</b>	
Dagsværdi, ultimo	87.235
Årets urealiserede ændringer i dagsværdien, indregnet i resultatopgørelsen	6.402
Dagsværdiniveau	1

#### 9 Immaterielle anlægsaktiver

t.kr.	Koncern Erhvervede immaterielle anlægsaktiver
Kostpris 1. januar 2023	5.566
Overført	481
Kostpris 31. december 2023	6.047
Af- og nedskrivninger 1. januar 2023	4.896
Afskrivninger	288
Overført	99
Af- og nedskrivninger 31. december 2023	5.283
<b>Regnskabsmæssig værdi 31. december 2023</b>	<b>764</b>

#### 10 Materielle anlægsaktiver

t.kr.	Koncern			I alt
	Grunde og bygninger	Produktions- anlæg og maskiner	Andre anlæg, driftsmateriel og inventar	
Kostpris 1. januar 2023	86.403	889.120	141.479	1.117.002
Tilgange	5.197	35.808	843	41.848
Afgange	0	0	-41	-41
Overført	0	393	-874	-481
Kostpris 31. december 2023	91.600	925.321	141.407	1.158.328
Af- og nedskrivninger 1. januar 2023	27.924	361.515	78.897	468.336
Afskrivninger	1.508	26.634	6.672	34.814
Tilbageførsel af akkumulerede af- og nedskrivninger på afhændede aktiver	0	0	-9	-9
Overført	0	78	-177	-99
Af- og nedskrivninger 31. december 2023	29.432	388.227	85.383	503.042
<b>Regnskabsmæssig værdi 31. december 2023</b>	<b>62.168</b>	<b>537.094</b>	<b>56.024</b>	<b>655.286</b>

## Koncern- og årsregnskab 1. januar - 31. december

### Noter

#### 11 Finansielle anlægsaktiver

t.kr.	Koncern			I alt
	Kapitalandele i kapitalinteresser	Andre værdipapirer og kapitalandele	Andre tilgodehavender	
Kostpris 1. januar 2023	60.279	30.949	6.242	97.470
Afgange	0	0	-352	-352
Kostpris 31. december 2023	60.279	30.949	5.890	97.118
Værdireguleringer 1. januar 2023	-20.394	-10.199	0	-30.593
Årets resultat	45.077	0	0	45.077
Årets værdireguleringer	0	5.272	0	5.272
Værdireguleringer 31. december 2023	24.683	-4.927	0	19.756
<b>Regnskabsmæssig værdi 31. december 2023</b>	<b>84.962</b>	<b>26.022</b>	<b>5.890</b>	<b>116.874</b>

#### Koncern

##### Kapitalinteresser

Navn	Retsform	Hjemsted	Ejerandel	Egenkapital t.kr.	Resultat t.kr.
Maabjerg Energy Center Holding	A/S	Nupark 51, Måbjerg, 7500 Holstebro	28,60 %	297.369	157.770

##### Andre kapitalandele

Navn	Retsform	Hjemsted
Scanenergi Holding	A/S	Lene Haus Vej 21, 7430 Ikast
Vestjyske Net 60 kV	A/S	Sandagervej 20, 7400 Herning

Andre værdipapirer og kapitalandele omfatter Scanenergi Holding A/S, ejerandel 7,86% og Vestjyske Net 60 kV A/S, ejerandel 5,03%

t.kr.	Modervirksomhed		I alt
	Kapitalandele i tilknyttede virksomheder	Andre værdipapirer og kapitalandele	
Kostpris 1. januar 2023	563.558	30.812	594.370
Kostpris 31. december 2023	563.558	30.812	594.370
Værdireguleringer 1. januar 2023	-909	-23.675	-24.584
Årets resultat	58.771	0	58.771
Årets værdireguleringer	0	4.494	4.494
Værdireguleringer 31. december 2023	57.862	-19.181	38.681
<b>Regnskabsmæssig værdi 31. december 2023</b>	<b>621.420</b>	<b>11.631</b>	<b>633.051</b>

Alle dattervirksomheder er selvstændige enheder.



## Koncern- og årsregnskab 1. januar - 31. december

### Noter

#### 11 Finansielle anlægsaktiver (fortsat)

##### Modervirksomhed

##### Tilknyttede virksomheder

Navn	Hjemsted	Ejerandel	Egenkapital t.kr.	Resultat t.kr.
Struer Energi Spildevand A/S	Struer	100,00 %	197.969	5.108
Struer Energi Vand A/S	Struer	100,00 %	76.267	1.684
Struer Energi Fjernvarme A/S	Struer	100,00 %	109.715	45.077
Forsyning Elnet A/S	Struer	100,00 %	171.949	6.460
Struer Energi Handel A/S	Struer	100,00 %	36.686	121
Struer Energi Service A/S	Struer	100,00 %	28.836	321

##### Andre kapitalandele

Navn	Retsform	Hjemsted
Scan Energi Holding	A/S	Lene Haus Vej 21, 7430 Ikast

#### 12 Aktiekapital

Aktiekapitalen består af 87.000 aktier a nom. 1.000 kr. og har været uændret de sidste 5 år. Ingen aktier er tillagt særlige rettigheder.

#### 13 Langfristede gældsforpligtelser

t.kr.	Koncern			
	Gæld i alt 31/12 2023	Kortfristet andel	Langfristet andel	Restgæld efter 5 år
Gæld til realkreditinstitutter	135.495	11.411	124.084	95.713
Leverandører af varer og tjenesteydelser	1.854	309	1.545	309
Tidsmæssige forskelle	46.560	0	46.560	0
Periodeafgrænsningsposter	44.076	2.153	41.923	33.311
	<u>227.985</u>	<u>13.873</u>	<u>214.112</u>	<u>129.333</u>

Periodeafgrænsningsposterne vedrører modtagne investeringsbidrag.

#### 14 Hensatte forpligtelser

Hensættelse til pensioner og lignende forpligtelser omfatter hensættelser til dækning af netto pensionsforpligtelsen over for Struer Kommune vedrørende pensionerede tjenestemænd, der har arbejdet for koncernen.

## Koncern- og årsregnskab 1. januar - 31. december

### Noter

#### 15 Eventualforpligtelser

Koncernens eventualforpligtelser omfatter de for branchen sædvanlige miljøforpligtelser.

Struer Energi Holding A/S er sambeskattet med dattervirksomhederne Struer Energi Service A/S, Struer Energi Spildevand A/S, Struer Energi Vand A/S, Struer Energi Fjernvarme A/S, Forsyning Elnet A/S og Struer Energi Handel A/S.

Selskabet hæfter ubegrænset og solidarisk med datterselskaberne i koncernen for danske kildeskatter inden for sambeskatningskredsen.

Koncernen har afgivet garanti overfor Struer Kommune om, at man vil friholde kommunen for ethvert beløb, som kommunen måtte blive forpligtet til at betale til KommuneKredit som følge af kommunens garanti for Måbjerg Energy Center - BioHeat&Power A/S' anlægslån i KommuneKredit i forhold til den forholdsmæssige ejerandel i Måbjerg Energy Center - BioHeat&Power A/S.

Koncernen har afgivet garanti overfor Struer Kommune om, at man vil friholde kommunen for ethvert beløb, som kommunen måtte blive forpligtet til at betale til Kommunekredit som følge af kommunens garanti for Måbjerg Energy Center - BioHeat&Power A/S' anlægslån i Kommunekredit i forhold til den forholdsmæssige ejerandel i Måbjerg Energy Center - BioHeat&Power A/S.

Struer Energi Holding A/S har overfor pengeinstitut afgivet selvskyldnerkaution for koncernens øvrige selskaber for alt mellemværende.

Struer Energi Holding A/S har overfor pengeinstitut afgivet selvskyldnerkaution for tredjemand, som er begrænset til 36.156 t.kr.

#### 16 Eventualaktiver

Koncernen har pr. 31. december 2023 ikke-indregnede udskudte skatteaktiver på i alt 123.448 t.kr. Skatteaktiverne er ikke indregnet i balancen, da det er usikkert, i hvilket omfang de vil blive udnyttet de kommende år.

#### 17 Pantsætninger og sikkerhedsstillelser

Koncernen har ikke stillet pant eller anden sikkerhed i aktiver pr. 31. december 2023.

#### 18 Nærtstående parter

##### Transaktioner med nærtstående parter

Koncernens nærtstående parter med bestemmende indflydelse omfatter Struer Kommune. Koncernens nærtstående parter med betydelig indflydelse omfatter koncernens bestyrelse og direktion.

Koncernen og modervirksomheden oplyser kun om transaktioner med nærtstående parter, der ikke er gennemført på normale markedsvilkår, jf. lovens § 98 c, stk. 7.

Alle transaktioner er gennemført på normale markedsvilkår eller omkostningsdækkende basis.

##### Ejerforhold

Selskabet er ejet 100 % af Struer Kommune, Østergade 13, 7600 Struer. Selskabet udarbejder koncern-regnskab som øverste moderselskab.

## Koncern- og årsregnskab 1. januar - 31. december

### Noter

t.kr.	Koncern	
	2023	2022
<b>19 Reguleringer</b>		
Andre finansielle indtægter	-7.925	-2.844
Andre finansielle omkostninger	3.065	13.772
Investeringsbidrag indtægtsført	-1.190	-1.898
Ændring i over-/underdækning	10.403	8.751
Ændring i tidsmæssige forskelle	-8.208	-9.438
Af- og nedskrivninger vedrørende anlægsaktiver	35.093	33.047
Resultatandele af kapitalandele i associerede virksomheder og andre kapitalandele	-50.349	-5.937
Ændring i hensatte forpligtelser	37	-32
Udbytteskat	-66	-435
Modtaget skat	368	12
Salg af materielle anlægsaktiver i drift	-106	-65
	<u>-18.878</u>	<u>34.933</u>
<b>20 Ændring i driftskapital</b>		
Ændring i varebeholdninger	68	-1.309
Ændring i tilgodehavender	-8.179	14.784
Ændring i leverandørgæld m.v.	-16.460	6.712
	<u>-24.571</u>	<u>20.187</u>
<b>21 Likvider, ultimo</b>		
Likvide beholdninger ifølge balancen	25.375	31.821
	<u>25.375</u>	<u>31.821</u>

# PENNEO

Underskrifterne i dette dokument er juridisk bindende. Dokumentet er underskrevet via Penneo™ sikker digital underskrift. Underskrivernes identiteter er blevet registreret, og informationerne er listet herunder.

“Med min underskrift bekræfter jeg indholdet og alle datoer i dette dokument.”

## Claus Bøgeskov Mogensen

### Direktion

På vegne af: Selskabet

Serienummer: cbm@struerenergi.dk

IP: 62.242.xxx.xxx

2024-05-28 04:57:45 UTC

*Claus Mog*

## Kristian Thestrup

### Bestyrelse

På vegne af: Selskabet

Serienummer: 9190d1a3-2c00-41dd-a927-f9077bb26342

IP: 62.242.xxx.xxx

2024-05-28 06:14:44 UTC



## Kjeld Ejner Graversgård-Knudsen

### Formand

På vegne af: Selskabet

Serienummer: 32a86044-c184-4be8-9b46-1da4d403bcd9

IP: 188.228.xxx.xxx

2024-05-28 06:41:43 UTC



## Bo Lindholm Jürgensen

### Bestyrelse

På vegne af: Selskabet

Serienummer: d81510aa-4c8e-4d0a-b475-7d853f99dd01

IP: 212.112.xxx.xxx

2024-05-28 07:07:00 UTC



## Jesper Olesen

### Næstformand

På vegne af: Selskabet

Serienummer: d45a299f-1ccd-4dcf-943d-ee9305baa4be

IP: 104.28.xxx.xxx

2024-05-28 11:42:33 UTC



## Henrik Bjerg Thinggaard

### Bestyrelse

På vegne af: Selskabet

Serienummer: 1d3dedc7-ab01-4e50-b182-cff48fd7f232

IP: 104.28.xxx.xxx

2024-05-28 13:51:43 UTC



Dette dokument er underskrevet digitalt via **Penneo.com**. Signeringsbeviserne i dokumentet er sikret og valideret ved anvendelse af den matematiske hashværdi af det originale dokument. Dokumentet er låst for ændringer og tidsstempelt med et certifikat fra en betroet tredjepart. Alle kryptografiske signeringsbeviser er indlejret i denne PDF, i tilfælde af de skal anvendes til validering i fremtiden.

#### Sådan kan du sikre, at dokumentet er originalt

Dette dokument er beskyttet med et Adobe CDS certifikat. Når du åbner dokumentet

i Adobe Reader, kan du se, at dokumentet er certificeret af **Penneo e-signature service <penneo@penneo.com>**. Dette er din garanti for, at indholdet af dokumentet er uændret.

Du har mulighed for at efterprøve de kryptografiske signeringsbeviser indlejret i dokumentet ved at anvende Penneos validator på følgende websted: **https://penneo.com/validator**

# PENNEO

Underskrifterne i dette dokument er juridisk bindende. Dokumentet er underskrevet via Penneo™ sikker digital underskrift. Underskrivernes identiteter er blevet registreret, og informationerne er listet herunder.

“Med min underskrift bekræfter jeg indholdet og alle datoer i dette dokument.”

## Tim Pindstofte

### Bestyrelse

På vegne af: Selskabet

Serienummer: a9f82bda-2cbd-4ff1-bf63-c94e844f0db9

IP: 37.96.xxx.xxx

2024-05-28 15:59:41 UTC



## Frank Linde

### Bestyrelse

På vegne af: Selskabet

Serienummer: 5e317928-6891-4ce9-b101-b2b825a5a125

IP: 217.74.xxx.xxx

2024-05-28 18:19:57 UTC



## Palle Lykke Ravn

### Bestyrelse

På vegne af: Selskabet

Serienummer: 5cbdea09-85e1-4f9c-b0f4-47f6364ca8d9

IP: 37.97.xxx.xxx

2024-05-29 12:32:57 UTC



## Michael Sig

EY Godkendt Revisionspartnerselskab CVR: 30700228

### Statsautoriseret revisor

På vegne af: EY Godkendt Revisionspartnerselskab

Serienummer: 49fc1f39-b149-4cee-b84a-3af6537d7d6f

IP: 165.225.xxx.xxx

2024-05-29 15:33:56 UTC



## Jesper Thyrring Møller

Struer kommune CVR: 29189951

### Dirigent

På vegne af: Selskabet

Serienummer: e729ea79-250a-427f-a1aa-c20bf796b66d

IP: 87.62.xxx.xxx

2024-05-30 08:37:16 UTC



Dette dokument er underskrevet digitalt via **Penneo.com**. Signeringsbeviserne i dokumentet er sikret og valideret ved anvendelse af den matematiske hashværdi af det originale dokument. Dokumentet er låst for ændringer og tidsstempelt med et certifikat fra en betroet tredjepart. Alle kryptografiske signeringsbeviser er indlejret i denne PDF, i tilfælde af de skal anvendes til validering i fremtiden.

#### Sådan kan du sikre, at dokumentet er originalt

Dette dokument er beskyttet med et Adobe CDS certifikat. Når du åbner dokumentet

i Adobe Reader, kan du se, at dokumentet er certificeret af **Penneo e-signature service <penneo@penneo.com>**. Dette er din garanti for, at indholdet af dokumentet er uændret.

Du har mulighed for at efterprøve de kryptografiske signeringsbeviser indlejret i dokumentet ved at anvende Penneos validator på følgende websted: **https://penneo.com/validator**