

Struer Energi Holding A/S

Jyllandsgade 1, 7600 Struer

CVR-nr. 25 46 04 99

Årsrapport 2022

Godkendt på selskabets ordinære generalforsamling den 23. maj 2023

Dirigent:

.....

Indhold

Ledelsespåtegning	2
Den uafhængige revisors revisionspåtegning	3
Ledelsesberetning	5
Koncern- og årsregnskab 1. januar - 31. december	9
Resultatopgørelse	9
Balance	10
Egenkapitalopgørelse	12
Pengestrømsopgørelse	13
Noter	14

Ledelsespåtegning

Bestyrelse og direktion har dags dato behandlet og godkendt årsrapporten for Struer Energi Holding A/S for regnskabsåret 1. januar - 31. december 2022.

Årsrapporten aflægges i overensstemmelse med årsregnskabsloven.

Det er vores opfattelse, at koncernregnskabet og årsregnskabet giver et retvisende billede af koncernens og selskabets aktiver, passiver og finansielle stilling pr. 31. december 2022 samt af resultatet af koncernens og selskabets aktiviteter samt af koncernens pengestrømme for regnskabsåret 1. januar - 31. december 2022.

Det er endvidere vores opfattelse, at ledelsesberetningen indeholder en retvisende redegørelse for de forhold, beretningen omhandler.

Årsrapporten indstilles til generalforsamlingens godkendelse.

Struer, den 23. maj 2023
Direktion:

.....
Claus Bøgeskov Mogensen

Bestyrelse:

.....
Kjeld Ejner Graversgård-
Knudsen
formand

.....
Tim Pindstoft
næstformand

.....
Bo Lindholm Jürgensen

.....
Jesper Olesen

.....
Frank Linde

.....
Palle Lykke Ravn

.....
Henrik Bjerg Thinggaard

.....
Kristian Thestrup

Den uafhængige revisors revisionspåtegning

Til kapitalejeren i Struer Energi Holding A/S

Konklusion

Vi har revideret koncernregnskabet og årsregnskabet for Struer Energi Holding A/S for regnskabsåret 1. januar - 31. december 2022, der omfatter resultatopgørelse, balance, egenkapitalopgørelse og noter, herunder anvendt regnskabspraksis for såvel koncernen som selskabet, samt pengestrømsopgørelse for koncernen. Koncernregnskabet og årsregnskabet udarbejdes efter årsregnskabsloven.

Det er vores opfattelse, at koncernregnskabet og årsregnskabet giver et retvisende billede af koncernens og selskabets aktiver, passiver og finansielle stilling pr. 31. december 2022 samt af resultatet af koncernens og selskabets aktiviteter og koncernens pengestrømme for regnskabsåret 1. januar - 31. december 2022 i overensstemmelse med årsregnskabsloven.

Grundlag for konklusion

Vi har udført vores revision i overensstemmelse med internationale standarder om revision og de yderligere krav, der er gældende i Danmark. Vores ansvar ifølge disse standarder og krav er nærmere beskrevet i revisionspåtegningens afsnit "Revisors ansvar for revisionen af koncernregnskabet og årsregnskabet" (herefter benævnt "regnskaberne"). Det er vores opfattelse, at det opnåede revisionsbevis er tilstrækkeligt og egnet som grundlag for vores konklusion.

Uafhængighed

Vi er uafhængige af koncernen i overensstemmelse med International Ethics Standards Board for Accountants' internationale retningslinjer for revisors etiske adfærd (IESBA Code) og de yderligere etiske krav, der er gældende i Danmark, ligesom vi har opfyldt vores øvrige etiske forpligtelser i henhold til disse krav og IESBA Code.

Ledelsens ansvar for regnskaberne

Ledelsen har ansvaret for udarbejdelsen af et koncernregnskab og et årsregnskab, der giver et retvisende billede i overensstemmelse med årsregnskabsloven. Ledelsen har endvidere ansvaret for den interne kontrol, som ledelsen anser for nødvendig for at udarbejde regnskaberne uden væsentlig fejlinformation, uanset om denne skyldes besvigelser eller fejl.

Ved udarbejdelsen af regnskaberne er ledelsen ansvarlig for at vurdere koncernens og selskabets evne til at fortsætte driften; at oplyse om forhold vedrørende fortsat drift, hvor dette er relevant; samt at udarbejde regnskaberne på grundlag af regnskabsprincippet om fortsat drift, medmindre ledelsen enten har til hensigt at likvidere koncernen eller selskabet, indstille driften eller ikke har andet realistisk alternativ end at gøre dette.

Revisors ansvar for revisionen af regnskaberne

Vores mål er at opnå høj grad af sikkerhed for, om regnskaberne som helhed er uden væsentlig fejlinformation, uanset om denne skyldes besvigelser eller fejl, og at afgive en revisionspåtegning med en konklusion. Høj grad af sikkerhed er et højt niveau af sikkerhed, men er ikke en garanti for, at en revision, der udføres i overensstemmelse med internationale standarder om revision og de yderligere krav, der er gældende i Danmark, altid vil afdække væsentlig fejlinformation, når sådan findes. Fejlinformationer kan opstå som følge af besvigelser eller fejl og kan betragtes som væsentlige, hvis det med rimelighed kan forventes, at de enkeltvis eller samlet har indflydelse på de økonomiske beslutninger, som regnskabsbrugere træffer på grundlag af regnskaberne.

Som led i en revision, der udføres i overensstemmelse med internationale standarder om revision og de yderligere krav, der er gældende i Danmark, foretager vi faglige vurderinger og opretholder professionel skepsis under revisionen. Herudover:

- Identificerer og vurderer vi risikoen for væsentlig fejlinformation i regnskaberne, uanset om denne skyldes besvigelser eller fejl, udformer og udfører revisionshandlinger som reaktion på disse risici samt opnår revisionsbevis, der er tilstrækkeligt og egnet til at danne grundlag for vores konklusion. Risikoen for ikke at opdage væsentlig fejlinformation forårsaget af besvigelser er højere end ved væsentlig fejlinformation forårsaget af fejl, idet besvigelser kan omfatte sammensværgelser, dokumentfalsk, bevidste udeladelser, vildledning eller tilsidesættelse af intern kontrol.

Den uafhængige revisors revisionspåtegning

- ▶ Opnår vi forståelse af den interne kontrol med relevans for revisionen for at kunne udforme revisionshandlinger, der er passende efter omstændighederne, men ikke for at kunne udtrykke en konklusion om effektiviteten af koncernens og selskabets interne kontrol.
- ▶ Tager vi stilling til, om den regnskabspraksis, som er anvendt af ledelsen, er passende, samt om de regnskabsmæssige skøn og tilknyttede oplysninger, som ledelsen har udarbejdet, er rimelige.
- ▶ Konkluderer vi, om ledelsens udarbejdelse af regnskaberne på grundlag af regnskabsprincippet om fortsat drift er passende, samt om der på grundlag af det opnåede revisionsbevis er væsentlig usikkerhed forbundet med begivenheder eller forhold, der kan skabe betydelig tvivl om koncernens og selskabets evne til at fortsætte driften. Hvis vi konkluderer, at der er en væsentlig usikkerhed, skal vi i vores revisionspåtegning gøre opmærksom på oplysninger herom i regnskaberne eller, hvis sådanne oplysninger ikke er tilstrækkelige, modificere vores konklusion. Vores konklusion er baseret på det revisionsbevis, der er opnået frem til datoen for vores revisionspåtegning. Fremtidige begivenheder eller forhold kan dog medføre, at koncernen og selskabet ikke længere kan fortsætte driften.
- ▶ Tager vi stilling til den samlede præsentation, struktur og indhold af regnskaberne, herunder noteoplysningerne, samt om regnskaberne afspejler de underliggende transaktioner og begivenheder på en sådan måde, at der gives et retvisende billede heraf.
- ▶ Opnår vi tilstrækkeligt og egnet revisionsbevis for de finansielle oplysninger for virksomhederne eller forretningsaktiviteterne i koncernen til brug for at udtrykke en konklusion om koncernregnskabet. Vi er ansvarlige for at lede, føre tilsyn med og udføre koncernrevisionen. Vi er eneansvarlige for vores revisionskonklusion.

Vi kommunikerer med den øverste ledelse om bl.a. det planlagte omfang og den tidsmæssige placering af revisionen samt betydelige revisionsmæssige observationer, herunder eventuelle betydelige mangler i intern kontrol, som vi identificerer under revisionen.

Udtalelse om ledelsesberetningen

Ledelsen er ansvarlig for ledelsesberetningen.

Vores konklusion om regnskaberne omfatter ikke ledelsesberetningen, og vi udtrykker ingen form for konklusion med sikkerhed om ledelsesberetningen.

I tilknytning til vores revision af regnskaberne er det vores ansvar at læse ledelsesberetningen og i den forbindelse overveje, om ledelsesberetningen er væsentligt inkonsistent med regnskaberne eller vores viden opnået ved revisionen eller på anden måde synes at indeholde væsentlig fejlinformation.

Vores ansvar er derudover at overveje, om ledelsesberetningen indeholder krævede oplysninger i henhold til årsregnskabsloven.

Baseret på det udførte arbejde er det vores opfattelse, at ledelsesberetningen er i overensstemmelse med regnskaberne og er udarbejdet i overensstemmelse med årsregnskabslovens krav. Vi har ikke fundet væsentlig fejlinformation i ledelsesberetningen.

Odense, den 23. maj 2023
EY Godkendt Revisionspartnerselskab
CVR-nr. 30 70 02 28

Michael Sig
statsaut. revisor
mne34110

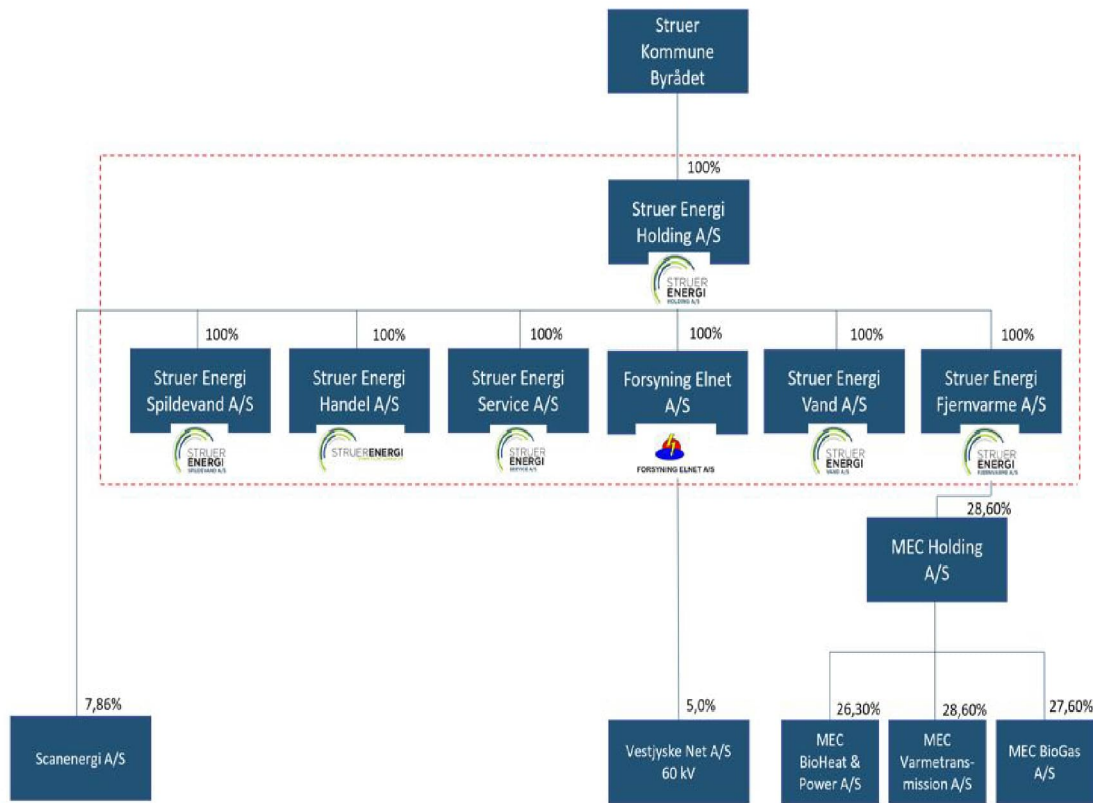
Ledelsesberetning

Oplysninger om selskabet

Navn	Struer Energi Holding A/S
Adresse, postnr., by	Jyllandsgade 1, 7600 Struer
CVR-nr.	25 46 04 99
Stiftet	20. juni 2020
Hjemstedskommune	Struer
Regnskabsår	1. januar - 31. december
Hjemmeside	www.struerenergi.dk
E-mail	kundeservice@struerenergi.dk
Telefon	96 84 22 30
Bestyrelse	Kjeld Ejner Graversgård-Knudsen, formand Tim Pindstofte, næstformand Bo Lindholm Jürgensen Jesper Olesen Frank Linde Palle Lykke Ravn Henrik Bjerg Thinggaard Kristian Thestrup
Direktion	Claus Bøgeskov Mogensen
Revision	EY Godkendt Revisionspartnerselskab Cortex Park Vest 3, 5230 Odense M

Ledelsesberetning

Koncernoversigt



Ledelsesberetning

Hoved- og nøgletal for koncernen

t.kr.	2022	2021	2020	2019	2018
Hovedtal					
Nettoomsætning	160.066	151.934	129.057	125.864	101.446
Bruttoresultat	60.583	62.335	56.982	44.820	24.673
Resultat før renter og skat (EBIT)	5.706	8.116	5.170	-5.198	-23.049
Resultat af finansielle poster	-4.990	5.728	-1.571	4.928	-3.624
Årets resultat	717	13.844	3.038	-6.867	-3.714
Balancesum	856.740	824.754	804.239	810.232	824.705
Egenkapital	570.899	570.182	556.338	553.300	560.165
Heraf til investeringer i materielle anlægsaktiver	-69.527	-41.332	-38.712	-34.780	-41.040
Nøgletal					
Solidsgrad	66,6 %	69,1 %	69,2 %	68,3 %	67,9 %
Gennemsnitligt antal fuldtidsbeskæftigede					
	34	34	33	33	32

De i hoved- og nøgletalsoversigten anførte nøgletal er beregnet således:

$$\text{Solidsgrad} = \frac{\text{Egenkapital ultimo} \times 100}{\text{Passiver i alt, ultimo}}$$

Hoved- og nøgletal for 2018 er påvirket af særlige poster vedrørende opkrævningsret og udskudt skat.

Ledelsesberetning

Koncernens væsentligste aktiviteter

Koncernen ejes 100 % af Struer Kommune og har til formål at drive virksomhed med forsyning, produktion, transport, handel og levering af vejlys, vand, el, varme og anden forsyningsvirksomhed og dertilhørende administration.

Moderselskabets formål, er at eje kapitalandele i forsyningsvirksomheder samt andre aktiviteter knyttet hertil.

Udvikling i aktiviteter og økonomiske forhold

Koncernens resultatopgørelse for 2022 udviser et overskud på 717 t.kr. mod et overskud på 13.844 t.kr. sidste år, og koncernens balance pr. 31. december 2022 udviser en egenkapital på 570.899 t.kr. Koncernens ledelse forventede i årsrapporten for 2021 et resultat for 2022 i størrelsesordenen 0-10 mio. kr. Ledelsen anser årets resultat for tilfredsstillende.

Forventet udvikling

I 2023 forventes virksomhedens omsætning at være på niveau med 2022, i niveauet 150-160 mio. kr. På den baggrund forventes et resultat i størrelsesordenen 0-10 mio. kr.

Koncern- og årsregnskab 1. januar - 31. december

Resultatopgørelse

Note	t.kr.	Koncern		Modervirksomhed	
		2022	2021	2022	2021
2	Nettoomsætning	160.066	151.934	0	0
	Andre driftsindtægter	1.203	991	0	0
	Andre eksterne omkostninger	-100.686	-90.590	-96	-90
	Bruttoresultat	60.583	62.335	-96	-90
3	Personaleomkostninger	-21.829	-21.611	0	0
	Af- og nedskrivninger af immaterielle og materielle anlægsaktiver	-33.047	-32.608	0	0
	Resultat før finansielle poster	5.707	8.116	-96	-90
	Indtægter af kapitalandele i tilknyttede virksomheder	0	0	-286	14.011
	Indtægter af kapitalinteresser	4.727	3.347	0	0
	Indtægter af andre kapitalandele og værdipapirer	1.211	95	1.076	-70
4	Finansielle indtægter	2.844	4.211	5	21
5	Finansielle omkostninger	-13.772	-1.925	-3	-55
	Resultat før skat	717	13.844	696	13.817
6	Skat af årets resultat	0	0	21	27
	Årets resultat	717	13.844	717	13.844
	Forslag til resultatdisponering				
	Overført resultat			717	13.844
				717	13.844

Koncern- og årsregnskab 1. januar - 31. december

Balance

Note	t.kr.	Koncern		Modervirksomhed	
		2022	2021	2022	2021
		AKTIVER			
		Anlægsaktiver			
7	Immaterielle anlægsaktiver				
	Erhvervede immaterielle anlægsaktiver	670	969	0	0
		670	969	0	0
8	Materielle anlægsaktiver				
	Grunde og bygninger	58.479	42.929	0	0
	Produktionsanlæg og maskiner	527.605	515.629	0	0
	Andre anlæg, driftsmateriel og inventar	62.582	53.329	0	0
		648.666	611.887	0	0
9	Finansielle anlægsaktiver				
	Kapitalandele i tilknyttede virksomheder	0	0	562.649	562.935
	Kapitalandele i kapitalinteresser	39.885	35.158	0	0
	Andre værdipapirer og kapitalandele	20.747	19.537	7.137	6.062
	Andre tilgodehavender	6.242	6.578	0	0
		66.874	61.273	569.786	568.997
	Anlægsaktiver i alt	716.210	674.129	569.786	568.997
	Omsætningsaktiver				
	Varebeholdninger				
	Fremstillede færdigvarer og handelsvarer	7.480	6.171	0	0
		7.480	6.171	0	0
	Tilgodehavender				
	Tilgodehavender fra salg og tjenesteydelser	5.822	26.035	0	0
	Tilgodehavender hos tilknyttede virksomheder	0	0	0	32
	Tilgodehavende hos Struer Kommune	2.153	1.614	0	0
	Udskudte skatteaktiver	0	0	85	64
	Tilgodehavende selskabsskat	668	245	0	0
	Andre tilgodehavender	8.371	3.708	0	0
	Periodeafgrænsningsposter	986	423	0	0
	Underdækning	2.970	6.875	0	0
		20.970	38.900	85	96
	Værdipapirer og kapitalandele	80.259	90.378	0	0
	Likvide beholdninger	31.821	15.176	1.369	1.394
	Omsætningsaktiver i alt	140.530	150.625	1.454	1.490
	AKTIVER I ALT	856.740	824.754	571.240	570.487

Koncern- og årsregnskab 1. januar - 31. december

Balance

Note	t.kr.	Koncern		Modervirksomhed	
		2022	2021	2022	2021
		PASSIVER			
		Egenkapital			
10	Aktiekapital	87.000	87.000	87.000	87.000
	Overført resultat	483.899	483.182	483.899	483.182
	Egenkapital i alt	570.899	570.182	570.899	570.182
		Hensatte forpligtelser			
	Pensioner og lignende forpligtelser	1.125	1.157	0	0
12	Hensatte forpligtelser i alt	1.125	1.157	0	0
		Gældsforpligtelser			
11	Langfristede gældsforpligtelser				
	Gæld til realkreditinstitutter	118.148	100.303	0	0
	Gæld til forbrugere	227	546	0	0
	Leverandører af varer og tjenesteydelser	1.855	0	0	0
	Tidsmæssige forskelle	54.768	64.206	0	0
	Periodeafgrænsningsposter	37.478	32.322	0	0
		212.476	197.377	0	0
		Kortfristede gældsforpligtelser			
11	Kortfristet del af langfristede gældsforpligtelser	15.446	7.601	0	0
	Gæld til banker	143	66	0	0
	Gæld til forbrugere	10.051	0	0	0
	Overdækning	3.732	0	0	0
	Leverandører af varer og tjenesteydelser	25.034	29.139	0	0
	Gæld til tilknyttede virksomheder	0	0	293	9
	Gæld til associerede virksomheder	74	0	0	0
	Skyldig selskabsskat	0	0	0	272
	Gæld til Struer Kommune	179	0	0	0
	Anden gæld	17.371	19.008	49	23
	Periodeafgrænsningsposter	210	225	0	0
		72.240	56.039	342	304
	Gældsforpligtelser i alt	284.716	253.416	342	304
	PASSIVER I ALT	856.740	824.755	571.241	570.486

- 1 Anvendt regnskabspraksis
- 13 Eventualforpligtelser
- 14 Eventualaktiver
- 15 Sikkerhedsstillelser
- 16 Nærtstående parter

Koncern- og årsregnskab 1. januar - 31. december

Egenkapitalopgørelse

t.kr.	Koncern		
	Aktiekapital	Overført resultat	I alt
Egenkapital 1. januar 2021	87.000	469.338	556.338
Overført via resultatdisponering	0	13.844	13.844
Egenkapital 1. januar 2022	87.000	483.182	570.182
Overført via resultatdisponering	0	717	717
Egenkapital 31. december 2022	87.000	483.899	570.899

t.kr.	Modervirksomhed		
	Aktiekapital	Overført resultat	I alt
Egenkapital 1. januar 2021	87.000	469.338	556.338
Overført via resultatdisponering	0	13.844	13.844
Egenkapital 1. januar 2022	87.000	483.182	570.182
Overført via resultatdisponering	0	717	717
Egenkapital 31. december 2022	87.000	483.899	570.899

Koncern- og årsregnskab 1. januar - 31. december

Pengestrømsopgørelse

Note	t.kr.	Koncern	
		2022	2021
	Årets resultat	717	13.844
17	Reguleringer	34.933	5.655
	Pengestrømme fra primær drift før ændring i driftskapital	35.650	19.499
18	Ændring i driftskapital	20.187	3.119
	Pengestrømme fra primær drift	55.837	22.618
	Renteindbetalinger m.v.	2.844	4.211
	Renteudbetalinger m.v.	-13.772	-1.925
	Modtaget udbytteskat	0	272
	Pengestrømme fra driftsaktivitet	44.909	25.176
	Køb af immaterielle anlægsaktiver	0	-957
	Køb af materielle anlægsaktiver	-69.527	-41.332
	Salg af materielle anlægsaktiver	65	0
	Modtagne investeringsbidrag	7.225	2.110
	Pengestrømme til investeringsaktivitet	-62.237	-40.179
	Modtaget udbytte	0	382
	Provenue ved optagelse af langfristede gældsforpligtelser i øvrigt	29.055	22.100
	Afdrag på langfristede gældsforpligtelser	-5.278	-8.083
	Pengestrømme fra finansieringsaktivitet	23.777	14.399
	Årets pengestrøm	6.449	-604
	Likvider 1. januar	105.488	106.092
19	Likvider 31. december	111.937	105.488

Koncern- og årsregnskab 1. januar - 31. december

Noter

1 Anvendt regnskabspraksis

Årsrapporten for Struer Energi Holding A/S for 2021 er aflagt i overensstemmelse med årsregnskabslovens bestemmelser for klasse C-virksomheder (mellem).

Årsregnskabet er aflagt efter samme regnskabspraksis som sidste år.

I overensstemmelse med Erhvervsstyrelsens præcisering i maj 2021 er regnskabsposter vedrørende kapitalandele i associerede virksomheder omdøbt til kapitalandele i kapitalinteresser, idet posterne skal have denne betegnelse, når virksomheden alene besidder kapitalandele i associerede virksomheder.

Koncernregnskabet

Koncernregnskabet omfatter modervirksomheden og de dattervirksomheder, hvori modervirksomheden har bestemmende indflydelse (kontrol).

Bestemmende indflydelse er beføjelsen til at styre en dattervirksomheds finansielle og driftsmæssige beslutninger. Derudover stilles der krav om muligheden for at opnå et økonomisk afkast af investeringen.

Ved konsolideringen foretages eliminering af koncerninterne indtægter og omkostninger, aktiebesiddelser, interne mellemværender og udbytter samt realiserede og urealiserede fortjenester og tab ved transaktioner mellem de konsoliderede virksomheder.

Kapitalandele i dattervirksomheder udlignes med den forholdsmæssige andel af dattervirksomheders dagsværdi af nettoaktiver og forpligtelser på anskaffelsestidspunktet.

Tidsmæssige forskelle

Investering i grunde, bygninger, produktionsanlæg og andre anlæg indregnes i varmeprisen i henhold til varmeforsyningslovens regler om afskrivninger og henlæggelser og er udtryk for forbrugernes finansiering af anlægsinvesteringer. I årsrapporten indregnes afskrivningerne over aktivernes forventede brugstid.

Tidsmæssige forskelle mellem indregning i varmeprisen og i årsrapporten udtrykker således enten en udskudt eller fremskudt betaling fra forbrugerne i forhold til den regnskabsmæssige værdi, der vil udlignes over tid. Forskellene indregnes i balancen under henholdsvis tilgodehavender eller gæld.

Resultatopgørelsen

Nettoomsætning

Virksomheden har som fortolkningsbidrag for indregning af omsætning valgt IAS 18.

Nettoomsætning indregnes i resultatopgørelsen, når overgang af de væsentligste fordele og risici til køber har fundet sted, indtægten kan opgøres pålideligt, og betaling forventes modtaget.

Nettoomsætningen korrigeres med en eventuel over- eller underdækning samt regulering af tidsmæssige forskelle.

Nettoomsætningen måles til dagsværdien af det aftalte vederlag ekskl. moms og afgifter opkrævet på vegne af tredjepart. Alle former for afgivne rabatter indregnes i nettoomsætningen.

Andre driftsindtægter

Andre driftsindtægter indeholder regnskabsposter af sekundær karakter i forhold til virksomhedens hovedaktiviteter, herunder fortjeneste ved salg af anlægsaktiver.

Koncern- og årsregnskab 1. januar - 31. december

Noter

1 Anvendt regnskabspraksis (fortsat)

Andre eksterne omkostninger

Andre eksterne omkostninger omfatter omkostninger vedrørende virksomhedens primære aktivitet, der er afholdt i årets løb, herunder omkostninger til vareforbrug, distribution, salg, reklame, administration, lokaler, tab på debitorer m.v.

Omkostningerne omfatter ligeledes de omkostninger, der er medgået til at opnå årets omsætning. I posten indgår eventuelt svind og sædvanlige nedskrivninger af de pågældende lagerbeholdninger. Omkostningerne omfatter omkostninger til fremføring af strøm, der afholdes for at opnå årets nettoomsætning samt omkostninger til vedligeholdelse af forsyningsnettet.

Personaleomkostninger

Personaleomkostninger omfatter løn og gager, inklusive feriepenge og pensioner, samt andre omkostninger til social sikring m.v. til virksomhedens medarbejdere. I personaleomkostninger er fratrukket modtagne godtgørelser fra offentlige myndigheder.

Afskrivninger

Afskrivninger omfatter afskrivninger på immaterielle og materielle anlægsaktiver.

Afskrivningsgrundlaget, der opgøres som kostprisen med fradrag af eventuel restværdi, afskrives lineært over den forventede brugstid, baseret på følgende vurdering af aktivernes forventede brugstider:

Grunde og bygninger	15-50 år
Produktionsanlæg og maskiner	15-75 år
Andre anlæg, driftsmateriel og inventar	3-30 år
Erhvervede immaterielle anlægsaktiver	3-5 år

Resultat af kapitalandele i tilknyttede virksomheder og kapitalinteresser

I modervirksomhedens resultatopgørelse indregnes den forholdsmæssige andel af de enkelte dattervirksomheders resultat efter skat efter fuld eliminering af intern avancer/tab.

Indtægter af kapitalandele i associerede virksomheder omfatter den forholdsmæssige andel af de enkelte associerede virksomheders resultat efter eliminering af interne avancer og tab.

Indtægter af andre finansielle anlægsaktiver omfatter afkast i form af renter, udbytte o.l. af finansielle anlægsaktiver, der ikke er kapitalandele i tilknyttede eller associerede virksomheder.

Posten omfatter desuden dagsværdiregulering af andre finansielle anlægsaktiver.

Finansielle indtægter og omkostninger

Finansielle indtægter og omkostninger indeholder renter samt amortisering af finansielle aktiver og forpligtelser.

Skat

Modervirksomheden er omfattet af de danske regler om tvungen sambeskatning af koncernens danske dattervirksomheder. Dattervirksomheder indgår i sambeskatningen fra det tidspunkt, hvor de indgår i konsolideringen i koncernregnskabet og frem til det tidspunkt, hvor de udgår fra konsolideringen.

Modervirksomheden er administrationselskab for sambeskatningen og afregner som følge heraf alle betalinger af selskabsskat med skattemyndighederne.

Koncern- og årsregnskab 1. januar - 31. december

Noter

1 Anvendt regnskabspraksis (fortsat)

Den aktuelle danske selskabsskat fordeles ved afregning af sambeskatningsbidrag mellem de sambeskattede virksomheder i forhold til disses skattepligtige indkomster. I tilknytning hertil modtager virksomheder med skattemæssigt underskud sambeskatningsbidrag fra virksomheder, der har kunnet anvende dette underskud til nedsættelse af eget skattemæssigt overskud.

Årets skat, der består af årets aktuelle selskabsskat, årets sambeskatningsbidrag og ændring i udskudt skat - herunder som følge af ændring i skattesats - indregnes i resultatopgørelsen med den del, der kan henføres til årets resultat, og direkte i egenkapitalen med den del, der kan henføres til posteringer direkte i egenkapitalen.

Balancen

Immaterielle anlægsaktiver

Erhvervede immaterielle anlægsaktiver omfatter erhvervet kundeportefølje, der måles til kostpris med fradrag af akkumulerede af- og nedskrivninger. Afskrivningsperioden for immaterielle rettigheder er 7 år.

Erhvervede licenser består af udviklingsprojekter, herunder nyt ERP-system. Kostprisen for udviklingsprojekter omfatter omkostninger, herunder gager og honorar, der direkte og indirekte kan henføres til udviklingsprojekter. Afskrivningsperioden er 3 år.

Materielle anlægsaktiver

Materielle anlægsaktiver måles til kostpris med fradrag af akkumulerede af- og nedskrivninger. Kostprisen omfatter anskaffelsesprisen og omkostninger direkte knyttet til anskaffelsen indtil det tidspunkt, hvor aktivet er klar til brug. For egenfremstillede aktiver omfatter kostprisen direkte og indirekte omkostninger til materialer, komponenter, underleverandører og lønninger.

Produktions-, distributions- og fællesanlæg i vandselskaber er pr. 1. januar 2010 værdiansat til en skønnet dagsværdi med udgangspunkt i gennemsnit af levetidsnedskrevne standard anskaffelses- og genanskaffelsespriser (standardværdi) fastsat med udgangspunkt i Forsyningssekretariatets pris- og levetidskatalog. Visse af anlægsaktiverne er værdiansat på baggrund af forsyningsvirksomhedens ansøgning omsærsomt godkendelse af værdiansættelser af aktiver, som ikke er omfattet af pris- og levetidskatalog.

På baggrund af vand- og spildevandsselskabernes budgetter og forventninger til fremtidige investeringer, takster og øvrige forhold, er der i åbningsbalancen foretaget en skønsmæssig korrektion af anlægsaktiverne svarende til forskellen mellem det, som selskabet er berettiget til at opkræve på baggrund af afskrivninger på de beregnede standardværdier, og det som selskabet forventer at opkræve til dækning af de fremtidige investeringer. De fremtidige takster er fastsat ud fra en forventning til kommende årsinvesteringer.

Kapitalandele i tilknyttede virksomheder og kapitalinteresser

Kapitalandele i dattervirksomheder og associerede virksomheder måles efter den indre værdis metode.

Ved første indregning måles kapitalandele i associerede virksomheder til kostpris, dvs. med tillæg af transaktionsomkostninger. Kostprisen allokeres i overensstemmelse med overtagelsesmetoden, jf. anvendt regnskabspraksis for virksomhedssammenslutninger.

Konstaterede merværdier og eventuel goodwill i forhold til den underliggende virksomheds regnskabsmæssige indre værdi amortiseres i overensstemmelse med anvendt regnskabspraksis for de aktiver og forpligtelser, som de kan henføres til. Negativ goodwill indregnes i resultatopgørelsen.

Modtaget udbytte fradrages den regnskabsmæssige værdi.

Koncern- og årsregnskab 1. januar - 31. december

Noter

1 Anvendt regnskabspraksis (fortsat)

Kapitalandele i associerede virksomheder, der måles til regnskabsmæssig indre værdi, er underlagt krav om nedskrivningstest, hvis der foreligger indikationer på værdiforringelse.

Kapitalandele i dattervirksomheder måles efter den indre værdis metode.

Kapitalandele i dattervirksomheder måles til den forholdsmæssige andel af virksomhedernes indre værdi opgjort efter koncernens regnskabspraksis med fradrag eller tillæg af urealiserede koncerninterne avancer og tab og med tillæg eller fradrag af resterende værdi af positiv eller negativ goodwill opgjort efter overtagelsesmetoden.

Kapitalandele i dattervirksomheder med regnskabsmæssig negativ indre værdi måles til 0 kr., og et eventuelt tilgodehavende hos disse virksomheder nedskrives i det omfang, tilgodehavendet er uerholdeligt. I det omfang modervirksomheden har en retlig eller faktisk forpligtelse til at dække en underbalance, der overstiger tilgodehavendet, indregnes det resterende beløb under hensatte forpligtelser.

Nettoopskrivning af kapitalandele i dattervirksomheder vises som reserve for nettoopskrivning efter den indre værdis metode i egenkapitalen i det omfang, den regnskabsmæssige værdi overstiger kostprisen. Udbytter fra dattervirksomheder, der forventes vedtaget inden godkendelsen af årsrapporten for StruerEnergi Holding A/S, bindes ikke på opskrivningsreserven.

Ved køb af virksomheder anvendes overtagelsesmetoden, jf. beskrivelse ovenfor under koncernregnskabet.

Andre værdipapirer og kapitalandele

Værdipapirer, som virksomheden planlægger at beholde til udløb, måles til amortiseret kostpris opgjort på basis af den effektive rente på anskaffelsestidspunktet. Kursregulering indregnes i resultatopgørelsen som en finansiel post.

Værdipapirer og kapitalandele, der består af børsnoterede aktier og obligationer, måles til dagsværdi (børskurs) på balancedagen. Kapitalandele, der ikke er optaget til handel på et aktivt marked, måles til kostpris.

Værdiforringelse af anlægsaktiver

Den regnskabsmæssige værdi af immaterielle og materielle anlægsaktiver samt kapitalandele i dattervirksomheder og associerede virksomheder vurderes årligt for indikationer på værdiforringelse, ud over det som udtrykkes ved afskrivning.

Foreligger der indikationer på værdiforringelse, foretages nedskrivningstest af hvert enkelt aktiv henholdsvis gruppe af aktiver. Der foretages nedskrivning til genindvindingsværdien, hvis denne er lavere end den regnskabsmæssige værdi.

Som genindvindingsværdi anvendes den højeste værdi af nettosalgspris og kapitalværdi. Kapitalværdien opgøres som nutidsværdien af de forventede nettopengestrømme fra anvendelsen af aktivet eller aktivgruppen.

Varebeholdninger

Varebeholdninger måles til kostpris efter FIFO-metoden.

Er nettorealiseringsværdien lavere end kostprisen, nedskrives til denne lavere værdi. Nettorealiseringsværdien for varebeholdninger opgøres som salgssum med fradrag af færdiggørelsesomkostninger og omkostninger, der afholdes for at effektuere salget, og fastsættes under hensyntagen til omsættelighed, ukurans og udvikling i forventet salgspris.

Koncern- og årsregnskab 1. januar - 31. december

Noter

1 Anvendt regnskabspraksis (fortsat)

Tilgodehavender

Virksomheden har valgt IAS 39 som fortolkningsbidrag for nedskrivninger af finansielle tilgodehavender.

Tilgodehavender måles til amortiseret kostpris.

Der foretages nedskrivning til imødegåelse af tab, hvor der vurderes at være indtruffet en objektiv indikation på, at et tilgodehavende eller en portefølje af tilgodehavender er værdiforringet. Hvis der foreligger en objektiv indikation på, at et individuelt tilgodehavende er værdiforringet, foretages nedskrivning på individuelt niveau.

Tilgodehavender, hvor der ikke foreligger en objektiv indikation på værdiforringelse på individuelt niveau, vurderes på porteføljeniveau for objektiv indikation for værdiforringelse. Porteføljerne baseres primært på debitorernes hjemsted og kreditvurdering i overensstemmelse med virksomhedens risikostyringspolitik. De objektive indikatorer, som anvendes for porteføljer, er fastsat baseret på historiske tabserfaringer.

Nedskrivninger opgøres som forskellen mellem den regnskabsmæssige værdi af tilgodehavender og nutidsværdien af de forventede pengestrømme, herunder realisationsværdi af eventuelle modtagne sikkerhedsstillelser. Som diskonteringsssats anvendes den effektive rente for det enkelte tilgodehavende eller portefølje.

Periodeafgrænsningsposter

Periodeafgrænsningsposter, indregnet under aktiver, omfatter forudbetalte omkostninger vedrørende efterfølgende regnskabsår.

Likvider

Likvider omfatter likvide beholdninger.

Hensatte forpligtelser

Hensættelser til pensioner og lignende forpligtelser måles til nettorealiseringsværdi, der svarer til nutidsværdien af de forventede udbetalinger fra de enkelte pensionsordninger o.l.

Selskabsskat og udskudt skat

Stuer Energi Holding A/ S overtager som administrationsselskab hæftelsen for dattervirksomhedernes selskabsskatter over for skattemyndighederne i takt med dattervirksomhedernes betaling af sambeskatningsbidrag.

Aktuelle skatteforpligtelser og tilgodehavende aktuel skat indregnes i balancen som beregnet skat af årets skattepligtige indkomst, reguleret for skat af tidligere års skattepligtige indkomster samt for betalte acontoskatter.

Skyldige og tilgodehavende sambeskatningsbidrag indregnes i balancen som "Tilgodehavende selskabsskat eller "Skyldig selskabsskat".

Udskudt skat måles af alle midlertidige forskelle mellem regnskabsmæssig og skattemæssig værdi af aktiver og forpligtelser.

Udskudte skatteaktiver, herunder skatteværdien af fremførselsberettigede skattemæssige underskud, indregnes med den værdi, hvortil de forventes at blive anvendt, enten ved udligning i skat af fremtidigindtjening eller ved modregning i udskudte skatteforpligtelser.

Koncern- og årsregnskab 1. januar - 31. december

Noter

1 Anvendt regnskabspraksis (fortsat)

Gældsforpligtelser

Virksomheden har valgt IAS 39 som fortolkningsbidrag til indregning og måling af gældsforpligtelser.

Finansielle gældsforpligtelser indregnes ved lånoptagelse til det modtagne provenu efter fradrag af afholdte transaktionsomkostninger. I efterfølgende perioder måles de finansielle forpligtelser til amortiseret kostpris.

I finansielle forpligtelser indregnes tillige den kapitaliserede restleasingforpligtelse på finansielle leasing kontrakter.

Øvrige gældsforpligtelser måles til nettorealisationsevnen.

Gæld til forbrugere

Gæld til forbrugere vedrører modtagne acantobetalinger, der overstiger det faktiske forbrug.

Periodeafgrænsningsposter

Periodeafgrænsningsposter, indregnet under forpligtelser, omfatter modtagne betalinger, som vedrører indtægter i efterfølgende regnskabsår.

Pengestrømsopgørelsen

Pengestrømsopgørelsen viser virksomhedens pengestrømme for året fordelt på drifts-, investerings- og finansieringsaktivitet, årets forskydning i likvider samt virksomhedens likvider ved årets begyndelse og slutning.

Likviditetsvirkningen af køb og salg af virksomheder vises separat under pengestrømme fra investeringsaktivitet. I pengestrømsopgørelsen indregnes pengestrømme vedrørende købte virksomheder fra anskaffelsestidspunktet, og pengestrømme vedrørende solgte virksomheder indregnes frem til salgstidspunktet.

Pengestrømme fra driftsaktivitet opgøres som koncernens andel af resultatet reguleret for ikke-kontante driftsposter, ændring i driftskapital og betalt selskabsskat.

Pengestrømme fra investeringsaktivitet omfatter betaling i forbindelse med køb og salg af virksomheder og aktiviteter samt køb og salg af immaterielle, materielle og finansielle anlægsaktiver.

Pengestrømme fra finansieringsaktivitet omfatter ændringer i størrelse eller sammensætning af koncernens aktiekapital og omkostninger forbundet hermed samt optagelse af lån og afdrag på rentebærende gæld.

Likvider omfatter likvide beholdninger og kortfristede værdipapirer, som uden hindring kan omsættes til likvide beholdninger, og hvorpå der kun er ubetydelige risici for værdiændringer

Koncern- og årsregnskab 1. januar - 31. december

Noter

t.kr.	Koncern		Modervirksomhed	
	2022	2021	2022	2021
2 Nettoomsætning				
Struer Energi Spildevand A/S	30.329	29.985	0	0
Struer Energi Vand A/S	9.191	8.540	0	0
Struer Energi Fjernvarme A/S	61.479	58.229	0	0
Forsyning Elnet A/S	10.875	5.710	0	0
Struer Energi Handel A/S	34.070	18.814	0	0
Øvrige	4.744	4.086	0	0
Anlæg opført for egen regning indregnet under anlægsaktiver	7.030	6.026	0	0
Regulering af årets over-/underdækning	-7.089	13.031	0	0
Tidsmæssige forskelle i forbrugerbetalingen i henhold til varmeforsyningsloven	9.437	7.513	0	0
	<u>160.066</u>	<u>151.934</u>	<u>0</u>	<u>0</u>
3 Personaleomkostninger				
Lønninger	17.521	17.988	0	0
Pensioner	3.090	2.430	0	0
Andre omkostninger til social sikring	278	333	0	0
Andre personaleomkostninger	940	860	0	0
	<u>21.829</u>	<u>21.611</u>	<u>0</u>	<u>0</u>
Gennemsnitligt antal fuldtidsbeskæftigede	<u>34</u>	<u>34</u>	<u>0</u>	<u>0</u>
I personaleomkostninger indgår gager til direktion med 1.353 t.kr. (2021: 1.303 t.kr.) samt honorar til modervirksomhedens bestyrelse med 431 t.kr. (2021: 494 t.kr.).				
4 Finansielle indtægter				
Kursregulering af værdipapirer	0	2.822	0	0
Andre finansielle indtægter	2.844	1.389	5	21
	<u>2.844</u>	<u>4.211</u>	<u>5</u>	<u>21</u>

Koncern- og årsregnskab 1. januar - 31. december

Noter

t.kr.	Koncern		Modervirksomhed	
	2022	2021	2022	2021
5 Finansielle omkostninger				
Garantiprovision	587	472	0	0
Urealiseret kurstab	11.676	0	0	0
Renteomkostninger i øvrigt	1.509	1.453	3	55
	<u>13.772</u>	<u>1.925</u>	<u>3</u>	<u>55</u>
6 Skat af årets resultat				
Årets regulering af udskudt skat	0	0	-21	-27
	<u>0</u>	<u>0</u>	<u>-21</u>	<u>-27</u>

7 Immaterielle anlægsaktiver

t.kr.	Koncern
	Erhvervede immaterielle anlægsaktiver
Kostpris 1. januar 2022	5.566
Kostpris 31. december 2022	5.566
Af- og nedskrivninger 1. januar 2022	4.597
Afskrivninger	299
Af- og nedskrivninger 31. december 2022	4.896
Regnskabsmæssig værdi 31. december 2022	<u>670</u>

8 Materielle anlægsaktiver

t.kr.	Koncern			
	Grunde og bygninger	Produktionsanlæg og maskiner	Andre anlæg, driftsmateriel og inventar	I alt
Kostpris 1. januar 2022	69.386	852.006	126.328	1.047.720
Tilgange	17.017	37.114	15.396	69.527
Afgange	0	0	-245	-245
Kostpris 31. december 2022	<u>86.403</u>	<u>889.120</u>	<u>141.479</u>	<u>1.117.002</u>
Af- og nedskrivninger 1. januar 2022	26.457	336.377	72.999	435.833
Afskrivninger	1.467	25.138	6.143	32.748
Tilbageførsel af akkumulerede af- og nedskrivninger på afhændede aktiver	0	0	-245	-245
Af- og nedskrivninger 31. december 2022	<u>27.924</u>	<u>361.515</u>	<u>78.897</u>	<u>468.336</u>
Regnskabsmæssig værdi 31. december 2022	<u>58.479</u>	<u>527.605</u>	<u>62.582</u>	<u>648.666</u>
Afskrives over	15-50 år	15-75 år	3-30 år	

Koncern- og årsregnskab 1. januar - 31. december

Noter

9 Finansielle anlægsaktiver

t.kr.	Koncern			
	Kapitalandele i kapitalinteresser	Andre værdipapirer og kapitalandele	Andre tilgodehavender	I alt
Kostpris 1. januar 2022	60.279	30.948	6.578	97.805
Afgange	0	0	-336	-336
Kostpris 31. december 2022	60.279	30.948	6.242	97.469
Værdireguleringer 1. januar 2022	-25.121	-11.411	0	-36.532
Årets resultat	4.727	0	0	4.727
Årets værdireguleringer	0	1.075	0	1.075
Nedskrivning	0	135	0	135
Værdireguleringer 31. december 2022	-20.394	-10.201	0	-30.595
Regnskabsmæssig værdi 31. december 2022	39.885	20.747	6.242	66.874

Koncern

Tilknyttede virksomheder

Navn	Hjemsted	Ejerandel
Struer Forsyning Spildevand A/S	Struer	100,00 %
Struer Forsyning Vand A/S	Struer	100,00 %
Struer Forsyning Fjernvarme A/S	Struer	100,00 %
Struer Forsyning Elnet A/S	Struer	100,00 %
Struer Energi Handel A/S	Struer	100,00 %
Struer Energi Service A/S	Struer	100,00 %

Kapitalinteresser

Navn	Retsform	Hjemsted	Ejerandel	Egenkapital t.kr.	Resultat t.kr.
Maabjerg Energy Center Holding A/S		Nupark 51, Måbjerg, 7500 Holstebro	28,60 %	139.599	16.546

Andre kapitalandele

Navn	Retsform	Hjemsted
Scanenergi Holding	A/S	Lene Haus Vej 21, 7430 Ikast
Vestjyske Net 60 kV	A/S	Sandagervej 20, 7400 Herning

Andre værdipapirer og kapitalandele omfatter Scanenergi Holding A/S, ejerandel 7,86% og Vestjyske Net 60 kV A/S, ejerandel 5,03%

Koncern- og årsregnskab 1. januar - 31. december

Noter

9 Finansielle anlægsaktiver (fortsat)

t.kr.	Modervirksomhed		
	Kapitalandele i tilknyttede virksomheder	Andre værdipapirer og kapitalandele	I alt
Kostpris 1. januar 2022	563.558	30.812	594.370
Kostpris 31. december 2022	563.558	30.812	594.370
Værdireguleringer 1. januar 2022	-623	-24.750	-25.373
Årets resultat	-286	0	-286
Årets værdireguleringer	0	1.075	1.075
Værdireguleringer 31. december 2022	-909	-23.675	-24.584
Regnskabsmæssig værdi 31. december 2022	562.649	7.137	569.786

Alle dattervirksomheder er selvstændige enheder.

Modervirksomhed

Tilknyttede virksomheder

Navn	Hjemsted	Ejerandel
Struer Energi Spildevand A/S	Struer	100,00 %
Struer Energi Vand A/S	Struer	100,00 %
Struer Energi Fjernvarme A/S	Struer	100,00 %
Forsyning Elnet A/S	Struer	100,00 %
Struer Energi Handel A/S	Struer	100,00 %
Struer Energi Service A/S	Struer	100,00 %

Andre kapitalandele

Navn	Retsform	Hjemsted
Scan Energi Holding	A/S	Lene Haus Vej 21, 7430 Ikast

10 Aktiekapital

Aktiekapitalen består af 87.000 aktier a nom. 1.000 kr. og har været uændret de sidste 5 år. Ingen aktier er tillagt særlige rettigheder.

11 Langfristede gældsforpligtelser

t.kr.	Koncern			
	Gæld i alt 31/12 2022	Afdrag næste år	Langfristet andel	Restgæld efter 5 år
Gæld til realkreditinstitutter	129.358	11.210	118.148	91.965
Gæld til forbrugere	2.206	1.979	227	0
Leverandører af varer og tjenesteydelser	2.164	309	1.855	618
Tidsmæssige forskelle	54.768	0	54.768	0
Periodeafgrænsningsposter	39.426	1.948	37.478	30.363
	227.922	15.446	212.476	122.946

Periodeafgrænsningsposterne vedrører modtagne investeringsbidrag.

Koncern- og årsregnskab 1. januar - 31. december

Noter

12 Hensatte forpligtelser

Hensættelse til pensioner og lignende forpligtelser omfatter hensættelser til dækning af netto pensionsforpligtelsen overfor Struer Kommune vedrørende pensionerede tjenestemænd, der har arbejdet for koncernen.

13 Eventualforpligtelser

Koncernens eventualforpligtelser omfatter de for branchen sædvanlige miljøforpligtelser.

Struer Energi Holding A/S er sambeskattet med dattervirksomhederne Struer Energi Service A/S, Struer Energi Spildevand A/S, Struer Energi Vand A/S, Struer Energi Fjernvarme A/S, Forsyning Elnet A/S og Struer Energi Handel A/S.

Selskabet hæfter ubegrænset og solidarisk med datterselskaberne i koncernen for danske kildeskatter inden for sambeskatningskredsen.

Koncernen har afgivet garanti overfor Struer Kommune om, at man vil friholde kommunen for ethvert beløb, som kommunen måtte blive forpligtet til at betale til KommuneKredit som følge af kommunens garanti for Måbjerg Energy Center - BioHeat&Power A/S' anlægslån i KommuneKredit i forhold til den forholdsmæssige ejerandel i Måbjerg Energy Center - BioHeat&Power A/S.

Koncernen har afgivet garanti overfor Struer Kommune om, at man vil friholde kommunen for ethvert beløb, som kommunen måtte blive forpligtet til at betale til KommuneKredit som følge af kommunens garanti for Måbjerg Energy Center - BioGas A/S' anlægslån i KommuneKredit i forhold til den forholdsmæssige ejerandel i Måbjerg Energy Center - Biogas A/S.

Struer Energi Holding A/S har overfor pengeinstitut afgivet selvskyldnerkaution for Struer Energi Service A/S, som er begrænset til 3.000 t.kr.

Struer Energi Holding A/S har overfor pengeinstitut afgivet selvskyldnerkaution for tredjemand, som er begrænset til 36.147 t.kr.

14 Eventualaktiver

Koncernen har pr. 31. december 2021 ikke-indregnede udskudte skatteaktiver på i alt 111.939 t.kr. Skatteaktiverne er ikke indregnet i balancen, da det er usikkert, i hvilket omfang de vil blive udnyttet de kommende år.

15 Sikkerhedsstillelser

Koncernen har ikke stillet pant eller anden sikkerhed i aktiver pr. 31. december 2022.

16 Nærtstående parter

Transaktioner med nærtstående parter

Koncernens nærtstående parter med bestemmende indflydelse omfatter Struer Kommune. Koncernens nærtstående parter med betydelig indflydelse omfatter koncernens bestyrelse og direktion.

Koncernen og modervirksomheden oplyser kun om transaktioner med nærtstående parter, der ikke er gennemført på normale markedsvilkår, jf. lovens § 98 c, stk. 7.

Alle transaktioner er gennemført på normale markedsvilkår eller omkostningsdækkende basis.

Ejerforhold

Selskabet er ejet 100 % af Struer Kommune, Østergade 13, 7600 Struer. Selskabet udarbejder koncern-regnskab som øverste moderselskab.

Koncern- og årsregnskab 1. januar - 31. december

Noter

t.kr.	Koncern	
	2022	2021
17 Reguleringer		
Andre finansielle indtægter	-2.844	-4.211
Andre finansielle omkostninger	13.772	1.925
Investeringsbidrag indtægtsført	-1.898	-1.755
Ændring i over-/underdækning	8.751	-11.393
Ændring i tidsmæssige forskelle	-9.438	-7.512
Af- og nedskrivninger vedrørende anlægsaktiver	33.047	32.609
Resultatandele af kapitalandele i associerede virksomheder og andre kapitalandele	-5.937	-3.252
Ændring i hensatte forpligtelser	-32	-511
Betalt udbytteskat	-435	-245
Modtaget skat	12	0
Salg af materielle anlægsaktiver i drift	-65	0
	<u>34.933</u>	<u>5.655</u>
18 Ændring i driftskapital		
Ændring i varebeholdninger	-1.309	230
Ændring i tilgodehavender	14.784	-2.770
Ændring i leverandørgæld m.v.	6.712	5.659
	<u>20.187</u>	<u>3.119</u>
19 Likvider, ultimo		
Likvide beholdninger ifølge balancen	31.821	15.176
Kortfristet gæld til banker	-143	-66
Værdipapirer medtaget som likvider	80.259	90.378
	<u>111.937</u>	<u>105.488</u>

PENNEO

Underskrifterne i dette dokument er juridisk bindende. Dokumentet er underskrevet via Penneo™ sikker digital underskrift. Underskrivernes identiteter er blevet registeret, og informationerne er listet herunder.

“Med min underskrift bekræfter jeg indholdet og alle datoer i dette dokument.”

Navnet er skjult

Direktion

På vegne af: Struer Energi Holding A/S

Serienummer: cee69efe-febc-4180-b307-b6d5cafd261

IP: 62.242.xxx.xxx

2023-05-24 10:00:43 UTC



Palle Lykke Ravn

Bestyrelse

På vegne af: Struer Energi Holding A/S

Serienummer: 5cbdea09-85e1-4f9c-b0f4-47f6364ca8d9

IP: 37.97.xxx.xxx

2023-05-24 10:02:09 UTC



Bo Lindholm Jürgensen

Bestyrelse

På vegne af: Struer Energi Holding A/S

Serienummer: d81510aa-4c8e-4d0a-b475-7d853f99dd01

IP: 87.61.xxx.xxx

2023-05-24 10:40:18 UTC



Jesper Olesen

Bestyrelse

På vegne af: Struer Energi Holding A/S

Serienummer: d45a299f-1ccd-4dcf-943d-ee9305baa4be

IP: 87.55.xxx.xxx

2023-05-24 15:41:47 UTC



Kristian Thestrup

Bestyrelse

På vegne af: Struer Energi Holding A/S

Serienummer: 9190d1a3-2c00-41dd-a927-f9077bb26342

IP: 87.49.xxx.xxx

2023-05-24 17:11:16 UTC



Kjeld Ejner Graversgård-Knudsen

Bestyrelsesformand

På vegne af: Struer Energi Holding A/S

Serienummer: 32a86044-c184-4be8-9b46-1da4d403bcd9

IP: 188.228.xxx.xxx

2023-05-25 07:59:57 UTC



Penneo dokumentnøgle: 4JZUP-KKFW-WIUI1-ZW8VO-0ZKAE-A3Y68

Dette dokument er underskrevet digitalt via **Penneo.com**. Signeringsbeviserne i dokumentet er sikret og valideret ved anvendelse af den matematiske hashværdi af det originale dokument. Dokumentet er låst for ændringer og tidsstempelt med et certifikat fra en betroet tredjepart. Alle kryptografiske signeringsbeviser er indlejret i denne PDF, i tilfælde af de skal anvendes til validering i fremtiden.

Sådan kan du sikre, at dokumentet er originalt

Dette dokument er beskyttet med et Adobe CDS certifikat. Når du åbner dokumentet

i Adobe Reader, kan du se, at dokumentet er certificeret af **Penneo e-signature service** <penneo@penneo.com>. Dette er din garanti for, at indholdet af dokumentet er uændret.

Du har mulighed for at efterprøve de kryptografiske signeringsbeviser i indlejret i dokumentet ved at anvende Penneos validator på følgende websted: <https://penneo.com/validator>

PENNEO

Underskrifterne i dette dokument er juridisk bindende. Dokumentet er underskrevet via Penneo™ sikker digital underskrift. Underskrivernes identiteter er blevet registeret, og informationerne er listet herunder.

“Med min underskrift bekræfter jeg indholdet og alle datoer i dette dokument.”

Henrik Bjerg Thinggaard

Bestyrelse

På vegne af: Struer Energi Holding A/S

Serienummer: 1d3dedc7-ab01-4e50-b182-cff48fd7f232

IP: 5.33.xxx.xxx

2023-05-25 10:40:35 UTC



Frank Linde

Bestyrelse

På vegne af: Struer Energi Holding A/S

Serienummer: 5e317928-6891-4ce9-b101-b2b825a5a125

IP: 62.198.xxx.xxx

2023-05-26 09:56:19 UTC



Tim Pindstofte

Næstformand

På vegne af: Struer Energi Holding A/S

Serienummer: a9f82bda-2cbd-4ff1-bf63-c94e844f0db9

IP: 213.237.xxx.xxx

2023-05-30 05:53:54 UTC



Michael Sig

Statsautoriseret revisor

På vegne af: EY Godkendt Revisionspartnerselskab

Serienummer: CVR:30700228-RID:1295341205699

IP: 83.94.xxx.xxx

2023-05-30 06:07:44 UTC



Jesper Thyrring Møller

Dirigent

På vegne af: Struer Energi Holding A/S

Serienummer: CVR:29189951-RID:65913109

IP: 131.165.xxx.xxx

2023-05-30 07:21:24 UTC



Penneo dokumentnøgle: 4JZUP-KKKFW-WIUI1-ZW8VO-0ZKAE-A3Y68

Dette dokument er underskrevet digitalt via **Penneo.com**. Signeringsbeviserne i dokumentet er sikret og valideret ved anvendelse af den matematiske hashværdi af det originale dokument. Dokumentet er låst for ændringer og tidsstempelt med et certifikat fra en betroet tredjepart. Alle kryptografiske signeringsbeviser er indlejret i denne PDF, i tilfælde af de skal anvendes til validering i fremtiden.

Sådan kan du sikre, at dokumentet er originalt

Dette dokument er beskyttet med et Adobe CDS certifikat. Når du åbner dokumentet

i Adobe Reader, kan du se, at dokumentet er certificeret af **Penneo e-signature service** <penneo@penneo.com>. Dette er din garanti for, at indholdet af dokumentet er uændret.

Du har mulighed for at efterprøve de kryptografiske signeringsbeviser i indlejret i dokumentet ved at anvende Penneos validator på følgende websted: <https://penneo.com/validator>