

Kirstein Holding A/S

Kristen bernikows Gade 6, 2.
1105 København K

CVR-nr 25 43 96 94

Årsrapport for 2017

Årsrapporten er fremlagt og godkendt på selskabets
ordinære generalforsamling den 27. februar 2018



Carsten Pals
Dirigent

Indholdsfortegnelse

	Side
Oplysninger om selskabet	1
Ledelsens regnskabspåtegning	2
Den uafhængige revisors erklæring	3
Ledelsens beretning	6
Resultatopgørelse og anden totalindkomst	8
Balance	9
Oplysninger om bevægelse i egenkapitalen	10
Noter	11 - 24

Oplysninger om Selskabet

Kirstein Holding A/S
Kristen Bernikows Gade 6, 2.
1105 København K

CVR-nr : 25 43 96 94
Regnskabsår: 1. januar - 31. december
Hjemsted: København

Datterselskab

Kirstein AGG. Holding A/S
Kristen Bernikows Gade 6, 2.
1105 København K
CVR – nr. 38 71 15 63

Direktion

Jesper Kirstein

Bestyrelse

Bobil Nyboe Andersen, Formand
Benedicte Vibe Christensen
Carsten Pals
Jesper Kirstein

Revisor

Beierholm
Statsautoriseret Revisionspartnerselskab
Knud Højgaards Vej 9
2860 Søborg

Ledelsespåtegning

Bestyrelsen og direktionen har dags dato behandlet og godkendt årsrapporten og koncernregnskabet for Kirstein Holding A/S for 1. januar – 31. december 2017.

Årsrapporten er aflagt i overensstemmelse med lov om finansiell virksomhed.

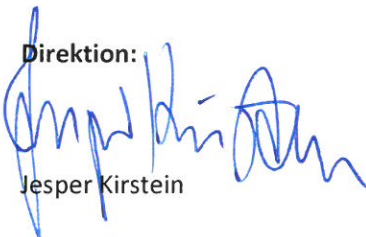
Vi anser den valgte regnskabspraksis for hensigtsmæssig og de regnskabsmæssige skøn for forsvarlige, ligesom årsrapporten efter vores opfattelse indeholder de oplysninger, der er relevante for at bedømme selskabets og koncernens økonomiske forhold. Det er vores opfattelse, at koncernregnskabet og årsregnskabet giver et retvisende billede af koncernens og selskabets aktiver, passiver og finansielle stilling pr. 31. december 2017 samt af resultatet af koncernens og selskabets aktiviteter for perioden 1. januar – 31. december 2017.

Det er endvidere vores opfattelse, at ledelsesberetningen indeholder en retvisende redegørelse for udviklingen i koncernens og selskabets aktiviteter og økonomiske forhold samt en beskrivelse af de væsentligste risici og usikkerhedsfaktorer som koncernen og virksomheden kan påvirkes af.

Årsrapporten indstilles til generalforsamlingens godkendelse.

København, den 27. februar 2018

Direktion:



Jesper Kirstein

Bestyrelse:



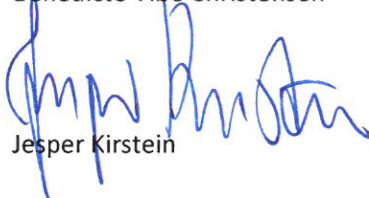
Bodil Nyboe Andersen



Benedicte Vibe Christensen



Carsten Pals



Jesper Kirstein

Den uafhængige revisors erklæring

Til kapitalejerne i Kirstein Holding A/S

Konklusion

Vi har revideret koncernregnskabet og årsregnskabet for Kirstein Holding A/S for regnskabsåret 01.01.2017 - 31.12.2017, der omfatter resultatopgørelse, balance og noter, herunder anvendt regnskabspraksis. Årsregnskabet udarbejdes efter lov om finansiel virksomhed.

Det er vores opfattelse, at årsregnskabet giver et retvisende billede af selskabets aktiver, passiver og finansielle stilling pr. 31.12.2017 samt af resultatet af selskabets aktiviteter for regnskabsåret 01.01.2017 - 31.12.2017 i overensstemmelse med lov om finansiel virksomhed.

Grundlag for konklusion

Vi har udført vores revision i overensstemmelse med internationale standarder om revision og de yderligere krav, der er gældende i Danmark. Vores ansvar ifølge disse standarder og krav er nærmere beskrevet i revisionspåtegningens afsnit "Revisors ansvar for revisionen af årsregnskabet". Vi er uafhængige af selskabet i overensstemmelse med internationale etiske regler for revisorer (IESBA's etiske regler) og de yderligere krav, der er gældende i Danmark, ligesom vi har opfyldt vores øvrige etiske forpligtelser i henhold til disse regler og krav. Det er vores opfattelse, at det opnåede revisionsbevis er tilstrækkeligt og egnet som grundlag for vores konklusion.

Ledelsens ansvar for årsregnskabet

Ledelsen har ansvaret for udarbejdelsen af et årsregnskab, der giver et retvisende billede i overensstemmelse med lov om finansiel virksomhed. Ledelsen har endvidere ansvaret for den interne kontrol, som ledelsen anser for nødvendig for at udarbejde et årsregnskab uden væsentlig fejlinformation, uanset om denne skyldes besvigelser eller fejl.

Ved udarbejdelsen af årsregnskabet er ledelsen ansvarlig for at vurdere selskabets evne til at fortsætte driften, at oplyse om forhold vedrørende fortsat drift, hvor dette er relevant, samt at udarbejde årsregnskabet på grundlag af regnskabsprincippet om fortsat drift, medmindre ledelsen enten har til hensigt at likvidere selskabet, indstille driften eller ikke har andet realistisk alternativ end at gøre dette.

Revisors ansvar for revisionen af årsregnskabet

Vores mål er at opnå høj grad af sikkerhed for, om årsregnskabet som helhed er uden væsentlig fejlinformation, uanset om denne skyldes besvigelser eller fejl, og at afgive en revisionspåtegning med en konklusion.

Høj grad af sikkerhed er et højt niveau af sikkerhed, men er ikke en garanti for, at en revision, der udføres i overensstemmelse med internationale standarder om revision og de yderligere krav, der er gældende i Danmark, altid vil afdække væsentlig fejlinformation, når sådan findes.

Fejlinformationer kan opstå som følge af besvigelser eller fejl og kan betragtes som væsentlige, hvis det med rimelighed kan forventes, at de enkeltvis eller samlet har indflydelse på de økonomiske beslutninger, som regnskabsbrugerne træffer på grundlag af årsregnskabet.

Som led i en revision, der udføres i overensstemmelse med internationale standarder om revision og de yderligere krav, der er gældende i Danmark, foretager vi faglige vurderinger og opretholder professionel skepsis under revisionen. Herudover:

Den uafhængige revisors erklæring

- Identificerer og vurderer vi risikoen for væsentlig fejlinformation i årsregnskabet, uanset om denne skyldes besvigelser eller fejl, udformer og udfører revisionshandlinger som reaktion på disse risici samt opnår revisionsbevis, der er tilstrækkeligt og egnet til at danne grundlag for vores konklusion. Risikoen for ikke at opdage væsentlig fejlinformation forårsaget af besvigelser er højere end ved væsentlig fejlinformation forårsaget af fejl, idet besvigelser kan omfatte sammensværgelser, dokumentfalsk, bevidste udeladelser, vildledning eller tilsidesættelse af intern kontrol
- Opnår vi forståelse af den interne kontrol med relevans for revisionen for at kunne udforme revisionshandlinger, der er passende efter omstændighederne, men ikke for at kunne udtrykke en konklusion om effektiviteten af selskabets interne kontrol
- Tager vi stilling til, om den regnskabspraksis, som er anvendt af ledelsen, er passende, samt om de regnskabsmæssige skøn og tilknyttede oplysninger, som ledelsen har udarbejdet, er rimelige
- Konkluderer vi, om ledelsens udarbejdelse af årsregnskabet på grundlag af regnskabsprincippet om fortsat drift er passende, samt om der på grundlag af det opnåede revisionsbevis er væsentlig usikkerhed forbundet med begivenheder eller forhold, der kan skabe betydelig tvivl om selskabets evne til at fortsætte driften. Hvis vi konkluderer, at der er en væsentlig usikkerhed, skal vi i vores revisionspåtegning gøre opmærksom på oplysninger herom i årsregnskabet eller, hvis sådanne oplysninger ikke er tilstrækkelige, modificere vores konklusion. Vores konklusioner er baseret på det revisionsbevis, der er opnået frem til datoen for vores revisionspåtegning. Fremtidige begivenheder eller forhold kan dog medføre, at selskabet ikke længere kan fortsætte driften
- Tager vi stilling til den samlede præsentation, struktur og indhold af årsregnskabet, herunder noteoplysningerne, samt om årsregnskabet afspejler de underliggende transaktioner og begivenheder på en sådan måde, at der gives et retvisende billede heraf.

Vi kommunikerer med den øverste ledelse om blandt andet det planlagte omfang og den tidsmæssige placering af revisionen samt betydelige revisionsmæssige observationer, herunder eventuelle betydelige mangler i intern kontrol, som vi identificerer under revisionen.

Udtalelse om ledelsesberetningen

Ledelsen er ansvarlig for ledelsesberetningen.

Vores konklusion om årsregnskabet omfatter ikke ledelsesberetningen, og vi udtrykker ingen form for konklusion med sikkerhed om ledelsesberetningen.

I tilknytning til vores revision af årsregnskabet er det vores ansvar at læse ledelsesberetningen og i den forbindelse overveje, om ledelsesberetningen er væsentligt inkonsistent med årsregnskabet eller vores viden opnået ved revisionen eller på anden måde synes at indeholde væsentlig fejlinformation.

Vores ansvar er derudover at overveje, om ledelsesberetningen indeholder krævede oplysninger i henhold til lov om finansiel virksomhed.

Den uafhængige revisors erklæring

Baseret på det udførte arbejde er det vores opfattelse, at ledelsesberetningen er i overensstemmelse med årsregnskabet og er udarbejdet i overensstemmelse med lov om finansiel virksomheds krav. Vi har ikke fundet væsentlig fejlinformation i ledelsesberetningen.

Søborg, den 27. februar 2018

Beierholm

Statsautoriseret Revisionspartnerselskab

CVR-nr. 32 89 54 68



Carsten Collin

Statsautoriseret revisor

MNE nr.: mne9406

Ledelsesberetning

Hovedaktivitet:

Selskabets hovedaktivitet er at eje datterselskabet Kirstein AGG. Holding A/S. Derudover investerer selskabet også selskabets frie midler.

Redegørelse for udviklingen i virksomhedens aktiviteter og økonomiske forhold

Selskabets og koncernens resultat andrager tkr. 2.197 og tkr. 2.248 mod tkr. 928 for begge i 2016. Resultatet er tilfredsstillende og er væsentligt påvirket af, at man i 2017 foretog en omfattende organisationsændring.

Selskabets og koncernens balance pr. 31. december 2017 udviser en egenkapital på henholdsvis tkr. 18.269 og 18.337.

Organisationsændringen udmøntede sig i stiftelsen af et underliggende holdingselskab (Kirstein AGG. Holding A/S) og en spaltning af datterselskabet Kirstein A/S, hvis udspaltede selskab blev etableret som et fondsmæglerselskab Spektrum Fondsmæglerselskab A/S.

Moderselskab

Selskabets indtægter består af overskud fra Kirstein AGG. Holding A/S samt afkast på selskabets værdipapirbeholdning. Resultatet i datterselskabet har været tilfredsstillende set i forhold til det budget der var lagt forud for 2017. Kursreguleringerne på Selskabets værdipapirbeholdning har været positive.

Begivenheder efter regnskabsårets afslutning

Der er fra balancedagen og frem til i dag ikke indtrådt forhold, som forrykker vurderingen af årsrapporten.

Forventninger til 2018

Der forventes et bedre resultat for 2018. indtægterne vil komme fra datterselskaberne, mens afkastet på værdipapirer vil være på uændret niveau.

Forskellige risici

Da der ikke er nogen væsentlig aktivitet i holdingselskabet er der ingen forretningsmæssige eller finansielle risici.

Ledelseshverv og vederlag til medlemmer af bestyrelse og direktion

Bestyrelsen og direktionen besidder en række ledelseshverv, som er anført i note 18, hvortil der henvises.

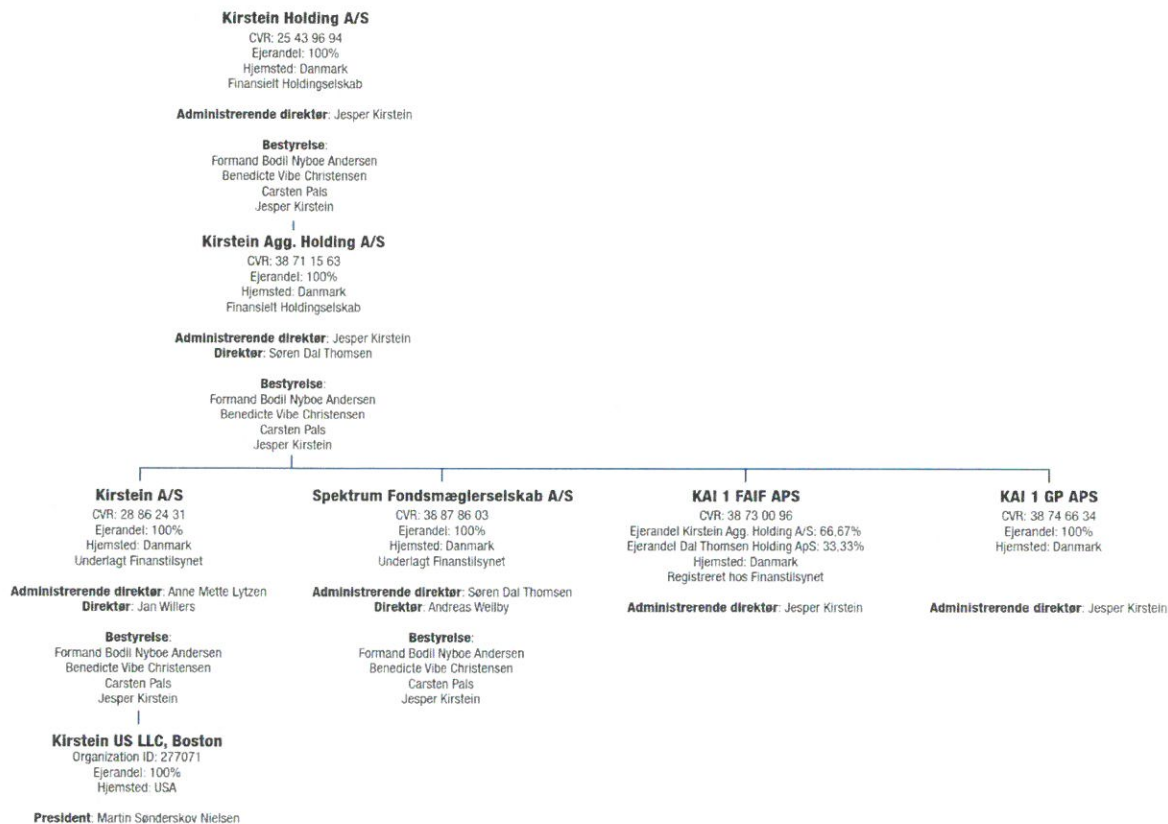
Vederlag til medlemmer af bestyrelsen og direktionen er beskrevet i note 7, hvortil der henvises.

Bestyrelsens forslag til udbytte

Bestyrelsen indstiller til generalforsamlingen, at der udloddes tkr. 752 i udbytte for regnskabsåret 2017.

Ledelsesberetning

Koncernstruktur



Resultat- og totalindkomstopgørelse 1. januar - 31. december

	Note	Koncern		Moderselskab	
		2017 tkr.	2016 tkr.	2017 tkr.	2016 tkr.
Renteindtægter	3	17	0	55	0
Renteudgifter	4	1	29	106	40
Netto renteindtægter		16	-29	-51	-40
Udbytte af aktier m.v.		0	0	0	0
Gebyrer og provisionsindtægter	5	24.818	23.280	0	0
Afgivne gebyrer og provisionsudgifter		0	0	0	0
Netto rente- og gebyrindtægter		24.834	23.250	-51	-40
Kursreguleringer	6	1.496	-117	1.496	-117
Udgifter til personale og administration	7	23.340	21.783	62	35
Af- og nedskrivning på immaterielle og materielle aktiver	8	46	48	0	0
Indtæger af kapitalandele i associerede og tilknyttede virksomheder		0	0	1.119	1.078
Avance/tab ved salg af associerede og tilknyttede virksomheder		0	0	0	0
Resultat før skat		2.944	1.302	2.502	886
Skat	9	695	374	305	-42
Årets resultat		2.248	928	2.197	928
Anden totalindkomst for året		0	0	0	0
Årets totalindkomst		2.248	928	2.197	928
Forslag til resultatdisponering					
Foreslået udbytte indregnet under egenkapitalen		752	1.400	752	1.400
Reserve for nettoopskrivning efter indre værdis metode		-	-	-178	-1.920
Overført resultat		1.445	-472	1.623	1.448
Miniritetsinteresser		51	-	-	-
I alt anvendt		2.248	928	2.197	928

Balance pr. 31. december

	Note	Koncern		Moderselskab	
		2017 tkr.	2016 tkr.	2017 tkr.	2016 tkr.
Aktiver					
Tilgodehavender hos kreditinstitutter og centralbanker	10	2.499	42	60	16
Aktier m.v.	11	14.736	13.185	14.486	13.289
Øvrige materielle aktiver	8	93	121	0	0
Kapitalandele i tilknyttede og associerede virksomheder	20	0	0	6.096	6.377
Aktuelle skatteaktiver		0	0	0	0
Andre aktiver	12	6.449	8.905	2.130	245
Aktiver i alt		23.777	22.253	22.772	19.927
Passiver					
Gæld					
Gæld til kreditinstitutter og centralbanker	13	208	649	0	0
Aktuelle skatteforpligtelser		715	0	305	0
Andre passiver	14	4.477	4.113	4.198	2.455
Gæld i alt		5.400	4.761	4.503	2.455
Hensættelser til udskudt skat	9	40	59	0	0
Hensatte forpligtelser i alt		40	59	0	0
Egenkapital					
Aktiekapital		500	500	500	500
Reserve for nettoopskrivning efter indre værdis metode		0	0	5.699	5.877
Overført overskud		17.034	15.532	11.318	9.695
Foreslået udbytte		752	1.400	752	1.400
Minoritetsinteresser		51	0	0	0
Egenkapital i alt	15	18.337	17.432	18.269	17.472
Passiver i alt		23.777	22.253	22.772	19.927
Anvendt regnskabspraksis	1				
Hoved- og nøgletal 5 års oversigt	2				
Eventualforpligtelser og sikkerhedsstillelser	16				
Nærtstående parter	17				
Ledelseshverv for direktionen	18				
Særlige ricisi og risikostyring	19				
Kapitalandele i tilknyttede virksomheder	20				
Aktiekapital	21				

Bevægelser på egenkapitalen

Moderselskab	Aktie- kapital	Reserve for nettoopskrivning efter indre værdismetode	Overført resultat	Foreslået udbytte	I alt
	tkr.	tkr.	tkr.	tkr.	tkr.
Egenkapital 1. januar 2016	500	7.797	8.245	1.000	17.544
Udlodning til ejere		-	-	-1.000	-1.000
Årets resultat		-1.920	1.448	1.400	928
Egenkapital 31.12.2016	500	5.877	9.693	1.400	17.472
Egenkapital 1. januar 2017	500	5.877	9.693	1.400	17.472
Udlodning til ejere		-	-	-1.400	-1.400
Årets resultat		-178	1.623	752	2.197
Egenkapital 31.12.2017	500	5.699	11.316	752	18.269

Koncern	Aktie- kapital	Overført resultat	Foreslået udbytte	Minoritets- interesse	I alt
	tkr.	tkr.	tkr.	tkr.	tkr.
Egenkapital 1. januar 2016	500	16.042	1.000	-	17.542
Udlodning til ejere			-1.000	-	-1.000
Årets resultat		-472	1.400	-	928
Nettoeffekt valutakursregul. mv		-38			-38
Egenkapital 31.12.2016	500	15.532	1.400	-	17.432
Egenkapital 1. januar 2017	500	15.532	1.400	-	17.432
Nettoeffekt valutakursregul. mv		57			57
Udlodning til ejere			-1.400	-	-1.400
Årets resultat		1.445	752	-	2.197
Minoritetsaktionærers andel				51	51
Egenkapital 31.12.2017	500	17.034	752	51	18.337

Noter og nøgletal

Noter

Note 1 Hoved og nøgletal tkr.

	Koncern					Moderselskab				
	2017	2016	2015	2014	2013	2017	2016	2015	2014	2013
Netto rente- og gebyrindtægter	24.834	23.250	30.808	24.816	20.520	-51	-40	-69	63	95
Kursreguleringer	1.496	-117	92	1.129	92	1.496	-117	857	1.129	92
Udgifter til personale og administration	23.340	21.783	24.419	20.371	18.715	62	362	67	69	65
Indtægter af kapitalandele	-	-	-	-	-	1.119	1.405	4.371	3.281	1.245
Af- og nedskrivning på materielle og immaterielle aktiver.	46	48	16	75	93	-	-	-	-	-
Resultat før skat	2.944	1.302	6.465	5.499	1.804	2.502	886	5.092	4.404	1.367
Skat	695	374	1.544	1.374	467	305	-42	-171	278	30
Årets resultat	2.248	928	4.921	4.125	1.337	2.197	928	5.263	4.126	1.337
Minoritetsinteressers andel	51	-	-	-	-	-	-	-	-	-
Årets resultat ekskl. minoritetsinteressers andel	2.197	928	4.921	4.125	1.337	2.197	928	5.263	4.126	1.337
Egenkapital	18.337	17.432	17.542	13.321	9.645	18.269	17.472	17.542	13.321	9.645
Aktiver i alt	23.777	22.253	23.843	17.598	13.437	22.772	19.927	20.254	16.178	10.780
Foreslået udbytte for regnskabsåret	752	1.400	1.000	700	200	752	1.400	1.000	700	200
Nøgletal										
Kapitalgrundlag efter fradrag	17.517	16.032	-	-	-	17.517	16.072	-	-	-
Samlet risikoeksponering	4.477	6.285	-	-	-	-	-	-	-	-
Kapitalprocent ifølge	391,3	255,1	-	-	-	145.975	502.250	-	-	-
Kernekapital efter fradrag i pct af vægtede poster i alt	391,3	255,1	-	-	-	145.975	502.250	-	-	-
før skat - %	16,5	7,3	-	-	-	14,0	29,1	-	-	-
Egenkapitalens forrentning efter skat - %	12,6	5,2	-	-	-	12,3	30,1	-	-	-
Indtjening pr. omkostningskrone - kr.	1,1	1,1	-	-	-	41,4	77,0	-	-	-
Gennemsnitlig egenkapital - t.kr.	17.885	17.851	-	-	-	17.871	17.507	-	-	-

Noter

Note 2 Anvendt regnskabspraksis

Generelt

Selskabets regnskab er udarbejdet i overensstemmelse med lov om finansiel virksomhed og Finanstilsynets bekendtgørelse om finansielle rapporter for kreditinstitutter og fondsmæglerselskaber m.fl.

Ændring i anvendt regnskabspraksis

Selskabet er i 2017 overgået fra udarbejdelse af årsregnskab efter Årsregnskabsloven til udarbejdelse af årsregnskab efter lov om finansiel virksomhed.

Det har konkret ikke givet anledning til væsentlige ændringer i anvendt regnskabspraksis.

Valutaomregning

Transaktioner i fremmed valuta omregnes til danske kroner efter transaktionsdagens kurs. Monetære aktiver og forpligtelser i fremmed valuta omregnes til danske kroner efter balancedagens valutakurser. Realiserede og urealiserede valutakursgevinster og -tab indgår i resultatopgørelsen under finansielle poster.

Generelt om indregning og måling

I resultatopgørelsen indregnes indtægter i takt med at de indtjenes, herunder indregnes værdireguleringer af finansielle aktiver og forpligtelser der måles til dagsværdi eller amortiseret kostpris. I resultatopgørelsen indregnes ligeledes alle omkostninger, der er afholdt for at opnå årets indtjening.

Aktiver indregnes i balancen når det er sandsynligt at fremtidige økonomiske fordele vil tilflyde selskabet, og aktivets værdi kan måles pålideligt.

Forpligtelser indregnes i balance når det er sandsynligt, at fremtidige økonomiske fordele vil fragå selskabet, og forpligtelsens værdi kan måles pålideligt.

Ved første indregning måles aktiver og forpligtelser til kostpris. Efterfølgende måles aktiver og forpligtelser som beskrevet for hver enkelt regnskabspost nedenfor.

Ved indregning og måling tages hensyn til forudsigelige tab og risici der fremkommer inden årsrapporten aflægges, og som be- eller afkræfter forhold, der eksisterede på balancedagen.

Koncernregnskabet

Koncernregnskabet omfatter modervirksomheden Kirstein Holding A/S og dattervirksomheder, hvori Kirstein Holding A/S direkte eller indirekte besidder mere end 50 % af stemmerettighederne eller på anden måde har bestemmende indflydelse.

Ved konsolideringen foretages eliminering af koncerninterne indtægter og omkostninger, aktiebesiddelser, interne mellemværender og udbytter samt realiserede og urealiserede fortjenester og tab ved transaktioner mellem de konsoliderede virksomheder.

Kapitalandele i dattervirksomheder udignes med den forholdsmæssige andel af dattervirksomheders dagsværdi af nettoaktiver og forpligtelser på anskaffelsestidspunktet.

Virksomhedssammenslutninger

Købte virksomheder indregnes i koncernregnskabet fra overtagelsestidspunktet. Overtagelsestidspunktet er det tidspunkt, hvor koncernen overtager den faktiske kontrol over den overtagne virksomhed. Nettoaktiver i købte virksomheder (aktiver, herunder identificerbare immaterielle aktiver, fratrukket forpligtelser og eventualforpligtelser) indregnes til dagsværdi efter overtagelsesmetoden på overtagelsestidspunktet. Kostprisen for en virksomhedssammenslutning består af dagsværdien af det aftalte købsvederlag.

Omkostninger som kan henføres til virksomhedssammenslutninger, indregnes i resultatopgørelsen ved afholdelsen.

Noter

Note 2 Anvendt regnskabspraksis, fortsat

Minoritetsinteresser

I koncernregnskabet indregnes dattervirksomhedens regnskabsposter 100 %. Minoritetsinteressernes forholdsmæssige andel af dattervirksomhedens resultat og egenkapital reguleres årligt og indregnes som særskilte poster under resultatopgørelse og balance.

Resultatopgørelse

Renteindtægter

Renteindtægter indeholder renter af værdipapirer og tilgodehavender hos kreditinstitutter mv.

Renteudgifter

Renteudgifter indeholder renter af gæld til kreditinstitutter og rentegodtgørelse til SKAT.

Udbytter af aktier mv.

Udbytte af aktier mv. indeholder modtaget udbytter og lignende indtægter fra aktier og andre lignende værdipapir, herunder udlodning fra investeringsforeninger.

Gebyrer og provisionsindtægter

Gebyrer og provisionsindtægter indregnes når ydelsen er leveret og indeholder indtægter vedrørende tjenesteydelser for kunder.

Afgivne gebyrer og provisionsudgifter

Afgivne gebyrer og provisionsudgifter indeholder udgifter vedrørende formidlingsprovisioner til kunder og samarbejdspartnere.

Udgifter til personale og administration

Udgifter til personale omfatter løn og gager samt sociale omkostninger, pensioner mv. til selskabets personale. Omkostninger til ydelser og goder til ansatte indregnes i takt med ansattes præstation af de arbejdsydelser, der giver ret til pågældende ydelser og goder. Udgifter til administration omfatter husleje, salgs- og rejseomkostninger, advokat – og revisoromkostninger samt øvrige administrationsomkostninger.

Skat af årets resultat

Skat af årets resultat omfatter aktuel skat af årets forventede skattepligtige indkomst og årets regulering af udskudt skat. Årets skat indregnes i resultatopgørelsen med den del, der kan henføres til årets resultat og i egenkapitalen med den del, som kan henføres til transaktioner indregnet i egenkapitalen.

Balance

Tilgodehavender hos kreditinstitutter og centralbanker

Tilgodehavender hos kreditinstitutter og centralbanker omfatter tilgodehavender hos kreditinstitutter. Disse tilgodehavende måles ved første indregning til dagsværdi og måles efterfølgende til amortiseret kostpris.

Kapitalandele i tilknyttede virksomheder

Kapitalandele i tilknyttede virksomheder måles efter den indre værdis metode til den forholdsmæssigt ejede andel af virksomhedernes egenkapital, med tillæg af koncerngoodwill og koncerninterne tab og fradrag af koncerninterne avancer og eventuel negativ goodwill. Kapitalandele i virksomheder med negativ indre værdi måles til kr. 0. Virksomhedens forholdsmæssige andel af en eventuel negativ egenkapital modregnes i tilgodehavender hos kapitalandelen i det omfang, det er uerholdeligt. Beløb herudover indregnes under posten hensatte forpligtelser, i det omfang modervirksomheden har en retlig eller faktisk forpligtelse til at dække underbalancen.

Nyerhvervede og solgte kapitalandele indregnes i årsregnskabet henholdsvis fra anskaffelsestidspunktet eller frem til afståelsestidspunktet.

Noter

Note 2 Anvendt regnskabspraksis, fortsat

Aktier m.v.

Aktier, der handles på aktive markeder, måles til dagsværdi. Dagsværdien opgøres efter lukkekursen for det pågældende marked på balancedagen. Investeringsbeviser opgøres efter indre værdi på balancedagen.

Øvrige materielle aktiver

Materielle anlægsaktiver måles til kostpris med fradrag af akkumulerede af- og nedskrivninger. Kostprisen omfatter anskaffelsesprisen samt omkostninger direkte knyttet til anskaffelsen indtil det tidspunkt, hvor aktivet er klar til brug. Afskrivningsgrundlaget er kostprisen med fradrag af forventet restværdi efter afsluttet brugstid.

Der foretages lineære afskrivninger baseret på følgende vurderinger af aktivernes forventede brugstider: og restværdier:

Inventar: 5 år; restværdi: 0

IT-udstyr: 3 år; restværdi: 0

Fortjeneste eller tab ved afhændelse af øvrige materielle anlægsaktiver opgøres som forskellen mellem salgspris med fradrag af salgskomkostninger og den regnskabsmæssige værdi på salgstidspunktet. Fortjeneste eller tab indregnes i resultatopgørelsen under henholdsvis andre driftsindtægter og andre driftsomkostninger.

Andre aktiver

Andre aktiver omfatter væsentligst tilgodehavender, der indregnes til amortiseret kostpris, der svarer til pålydende værdi med fradrag af nedskrivning som følge af risiko for tab. Nedskrivningen foretages efter en individuel vurdering af det enkelte tilgodehavende.

Gæld til kreditinstitutter og centralbanker

Gæld til kreditinstitutter og centralbanker måles til amortiseret kostpris.

Andre passiver

Andre passiver omfatter udgifter, som først forfalder til betaling efter regnskabsårets afslutning samt øvrige forpligtelser, herunder skyldige gager, feriepengeforpligtelser m.m.

Gældsforpligtelser måles til amortiseret kostpris, der sædvanligvis svarer til nominel værdi.

Selskabsskat

Aktuelle skatteforpligtelser og tilgodehavende skat indregnes i balancen som beregnet skat af årets skattepligtige indkomst med fradrag af betalte acontoskatter, samt eventuelle reguleringer vedrørende tidligere år.

Udskudt skat beregnes efter den balanceorienterede gældsmetode af alle midlertidige forskelle mellem regnskabsmæssige og skattemæssige værdier af aktiver og forpligtelser, bortset fra midlertidige forskelle, som opstår på anskaffelsestidspunktet for aktiver og forpligtelser, og som hverken påvirker resultatet eller den skattepligtige indkomst.

Udskudt skat måles på grundlag af de skatteregler og skattesatser, der med balancedagens lovgivning vil være gældende, når den udskudte skat forventes udløst som aktuel skat. Udskudte skatteaktiver indregnes med den værdi, som de forventes at blive udnyttet med, enten ved udligning i skat af fremtidig indtjening eller ved modregning i udskudte skatteforpligtelser inden for samme jurisdiktion.

Egenkapital

Udbytte, som foreslås deklareret for regnskabsåret, præsenteres som en særskilt post under egenkapitalen.

Noter

Note 2 Anvendt regnskabspraksis, fortsat

Hoved- og nøgletal

Selskabets hoved- og nøgletal udarbejdes efter reglerne i Finanstilsynets bekendtgørelse herom.

Gennemsnitlig egenkapital

(Egenkapital primo + Egenkapital ultimo) / 2

Minimumskapitalkrav

1.000.000€ omregnet med gældene kurs til DKK.

Ansvarlig kapital i forhold til minimumskrav

Kernekapital efter fradrag x 100 Minimumskapitalkrav

Egenkapitalens forrentning før skat i %

Resultat før skat x 100 Gennemsnitlig egenkapital

Egenkapitalens forrentning efter skat i %

Resultat efter skat x 100 Gennemsnitlig egenkapital

Indtjening pr. omkostningskrone

(Netto rente- og gebyrindtægter + Kursreguleringer) (Udgifter til personale og administration + afskrivninger)

Kernekapital efter fradrag i pct. af vægtede poster i alt

Kernekapital efter fradrag x 100 Vægtede poster i alt

Noter

	Koncern		Moderselskab	
	2017	2016	2017	2016
	tkr.	tkr.	tkr.	tkr.
Note 3 Renteindtægter				
Øvrige renteindtægter	17	0	55	0
I alt	<u>17</u>	<u>0</u>	<u>55</u>	<u>0</u>
Note 4 Renteudgifter				
Øvrige renteudgifter	1	29	106	40
I alt	<u>1</u>	<u>29</u>	<u>106</u>	<u>40</u>
Note 5 Gebyrer og provisionsindtægter				
Investeringsrådgivning mv.	24.818	23.280	0	0
I alt	<u>24.818</u>	<u>23.280</u>	<u>0</u>	<u>0</u>
<p>Netto rente- og gebyrindtægter hidrører fra Danmark. Det vurderes, at der ikke er væsentlige afvigelse mellem selskabets aktiviteter og geografiske områder, og der afgives derfor ikke segmentoplysninger herom.</p>				
Note 6 Kursreguleringer				
Investeringsbeviser til dagsværdi	1.496	-117	1.496	-117
I alt	<u>1.496</u>	<u>-117</u>	<u>1.496</u>	<u>-117</u>

Noter

Koncern		Moderselskab	
2017	2016	2017	2016
tkr.	tkr.	tkr.	tkr.

Note 7. Udgifter til personale og administration

Vederlag til bestyrelsen:

Bodil Nyboe Andersen, Formand	150	150	0	0
Benedicte Vibe Christensen	58	0	0	0
Jesper Kirstein	100	100	0	0
Carsten Pals	100	100	0	0
	<u>408</u>	<u>350</u>	<u>0</u>	<u>0</u>

Vederlag til direktionen:

Fast del:	4.543	3.083	0	0
Variabel del:	0	0	0	0
Direktions- og bestyrelsesmedlemmer i alt	<u>4.951</u>	<u>3.433</u>	<u>0</u>	<u>0</u>

Personaleomkostninger:

Lønninger til øvrige ansatte	9.467	11.308	0	0
Pensioner	1.720	1.568	0	0
Andre udgifter til social sikring	-48	192	0	0
Afgift på grundlag af personaleantallet eller lønsummen	49	91	0	0
Udgifter til personale i alt	<u>11.188</u>	<u>13.159</u>	<u>0</u>	<u>0</u>

Personaleudgifter	373	490	0	0
Øvrige administrationsomkostninger	6.828	4.701	62	35
Udgifter til administration i alt	<u>7.201</u>	<u>5.191</u>	<u>62</u>	<u>35</u>

Udgifter til personale og
administration i alt

	<u>23.340</u>	<u>21.783</u>	<u>62</u>	<u>35</u>
--	---------------	---------------	-----------	-----------

Selskabet udbetaler ikke pension, og har ingen pensionsforpligtelser over for hverken direktionen eller bestyrelsen. Direktionen og bestyrelsen har modtaget lønnen som fast vederlag, og således ikke været omfattet af incitamentsprogrammer eller andre variabler.

Noter

Koncern		Moderselskab	
2017	2016	2017	2016
tkr.	tkr.	tkr.	tkr.

Note 7. Udgifter til personale og administration, fortsat

Gennemsnitlige antal fuldtidsbeskæftigede	20	23	0	0
---	----	----	---	---

Oplysning om antal personer i bestyrelse, direktion og antal ansatte med indflydelse på risikoprofilen:

Bestyrelse	4	3	0	0
Direktion	1	1	0	0
Ansatte med væsentlig indflydelse på virksomhedens risikoprofil	1	1	0	0

Fordeling af vederlag til direktion og bestyrelse i koncernen:

Søren Dal Thomsen, adm. Dir. i Spektrum Fondsmæglerselskab A/S	460	0	0	0
Jesper Kirstein, tidl. Direktør i Spektrum Fondsmæglerselskab A/S	2.227	0	0	0
Jesper Kirstein, tidl. Direktør i Kirstein A/S	742	2.855	0	0
Bodil Nyboe Andersen, Bestyrelsesformand	150	150	0	0
Benedicte Vibe Christensen, Bestyrelsesmedlem	58	0	0	0
Jesper Kirstein, Bestyrelsesmedlem	100	100	0	0
Carsten Pals, Bestyrelsesmedlem	100	100	0	0
Vederlag til direktion og bestyrelse i koncern i alt	3.837	3.205	0	0

Der er ud over direktion og bestyrelse identificeret en ansat med indflydelse på risikoprofilen. Derfor er lønoplysninger vedrørende sidst nævnte person udeladt ved henvisning til regnskabsbekendtgørelsen for finansielle virksomheder §121, stk.3.

Specifikation af honorar til generalforsamlingsvalgt revisor

Honorar for lovpligtig revision af årsregnskabet	140	15	15	15
Honorar for andre erklæringsopgaver med sikkerhed	237	0	0	0
Honorar for andre ydelser	6	0	0	0
Samlet honorar til revisor	383	15	15	15

Noter

	Koncern		Moderselskab	
	2017	2016	2017	2016
	tkr.	tkr.	tkr.	tkr.
Note 8. Øvrige materielle aktiver				
Anskaffelsesværdi, primo	551	474	0	0
Tilgang til kostpris	19	76	0	0
Samlet anskaffelsesværdi ultimo	<u>569</u>	<u>551</u>	<u>0</u>	<u>0</u>
Af-og nedskrivninger primo	430	382	0	0
Årets afskrivninger	46	48	0	0
Af- og nedskrivninger ultimo	<u>476</u>	<u>430</u>	<u>0</u>	<u>0</u>
Indregnet værdi ultimo	<u>93</u>	<u>121</u>	<u>0</u>	<u>0</u>
Note 9. Skat				
Udskudt skat	-19	-12	0	0
Årets ændring	<u>-19</u>	<u>-12</u>	<u>0</u>	<u>0</u>
Beregnet skat af årets indkomst er beregnet af den skattepligtige indkomst med en skatteprocent på 22				
Skat af årets regnskabsmæssige resultat 22%	690	363	305	-42
Skat vedrørende ikke fradragsberettigede omkostninger	25	24	0	0
Skat vedrørende tidsmæssig forskydning, anlægsaktiver	-19	-12	0	0
Beregnet skat for regnskabsåret	<u>695</u>	<u>374</u>	<u>305</u>	<u>-42</u>
Effektiv skatteprocent, i alt	23,62%	28,74%	12,20%	-4,74%
Udskudte skatteforpligtelser				
Udskudt skat er afsat med 22 procent af forskelsværdien mellem regnskabsmæssige og skattemæssige værdier på materielle anlægsaktiver.				
Udskudt skat primo	59	71	0	0
Årets regulering	-19	-12	0	0
Udskudte skatteaktiver / skatteforpligtelser	<u>40</u>	<u>59</u>	<u>0</u>	<u>0</u>

Noter

	Koncern		Moderselskab	
	2017	2016	2017	2016
	tkr.	tkr.	tkr.	tkr.
Note 10. Tilgodehavender hos kreditinstitutter og centralbanker				
Tilgodehavender hos kreditinstitutter - anfordring	2.499	42	60	16
I alt	2.499	42	60	16
Note 11. Investeringsbeviser til dagsværdi				
Danske investeringsbeviser	14.736	13.185	14.486	13.289
Udenlandske investeringsbeviser	0	0	0	0
I alt	14.736	13.185	14.486	13.289
Note 12. Andre aktiver				
Tilgodehavende fra salg og tjenesteydelser	5.303	8.368	0	0
Tilgodehavende moms	440	0	0	0
Diverse tilgodehavender	706	536	2.130	245
I alt	6.449	8.905	2.130	245
Note 13. Gæld til kreditinstitutter og centralbanker				
Gæld til kreditinstitutter og centralbanker-anfordring	208	649	0	0
I alt	208	649	0	0
Note 14. Andre passiver				
Forskellige kreditorer	5.192	4.113	4.503	2.455
I alt	5.192	4.113	4.503	2.455
Note 15. Egenkapital				
Solvensopgørelse og kapitalkrav				
Egenkapital	18.337	17.432	18.267	17.472
Foreslået udbytte	-752	-1.400	-752	-1.400
Minoritet	-68	0	0	0
Kapitalgrundlag efter fradrag	17.517	16.032	17.515	16.072
Minimumskapitalkrav, 50 t. EUR	372	372	372	372
Eksponering mod institutter	500	8	12	3
Eksponering i andre poster, inkl. aktiver u. modpost	3.977	6.276	0	0
Vægtede poster i alt	4.477	6.285	12	3

Noter

	Koncern		Moderselskab	
	2017 tkr.	2016 tkr.	2017 tkr.	2016 tkr.
Note 15. Solvensprocent ifølge Fil § 124, stk.1 eller § 125, <i>fortsat</i> stk.1	391	255	145.958	502.250
Kernekapital efter fradrag i procent af vægtede poster i alt	391	255	145.958	502.250
Udgifter til personale og administration	23.340	21.783	62	35
Afskrivninger på materielle aktiver	46	48	0	0
Faste omkostninger i alt	23.386	21.831	62	35
25% heraf	5.847	5.458	16	9
Risikoeksponering (12,5x25% af faste omkostninger)	73.081	68.222	194	109
Kapitalkrav 8% af risikoeksponering iflg art. 95 i kapitalkravsforordningen	5.847	5.458	16	9
Til opfyldelse heraf haves kapitalgrundlag	17.517	16.032	17.515	16.072
Note 16. Eventualforpligtelser og sikkerhedsstillelser				
Garantier, stillet overfor udlejer.	266	266	0	0
Husleje- og leasingforpligtelse	130	458	0	0

Moderselskab:

Moderselskabet kautionerer som selvskyldnerkautionist for Kirstein A/S' kreditfacilitet i Nykredit Bank.

Selskabet er som administrationsselskab sambeskattet med øvrige danske tilknyttede virksomheder, og hæfter solidarisk med øvrige sambeskattede selskaber for betaling af selskabsskat for indkomståret 2013 og frem, samt for kildeskat på udbytter, renter og royalties, som forfalder til betaling 1. juli 2012 eller senere.

Noter

Note 17. Nærtstående parter

Nærtstående parter med bestemmende indflydelse

Jesper Kirstein, som ejer af hele selskabets aktiekapital.

Andre nærtstående parter

Direktør og bestyrelse.

Der forekommer ikke transaktioner med nærtstående parter udover løn og udbytte.

Ejerforhold:

Følgende aktionær er noteret i selskabets aktionærfortegnelse som ejende mere end 5 % af stemmerne og aktiekapitalen :

Jesper Kirstein

Note 18. Ledelseserhverv for direktionen og bestyrelse

Bestyrelsesformand Bodil Nyboe Andersen:

Kirstein A/S
Kirstein Holding A/S
Kirstein AGG. Holding A/S
Spektrum Fondsmæglerselskab A/S
KNI A/S, Grønland

Hverv:

Bestyrelsesformand
Bestyrelsesformand
Bestyrelsesformand
Bestyrelsesformand
Bestyrelsesmedlem

Bestyrelsesmedlem Benedicte Vibe Christensen:

Kirstein A/S
Kirstein Holding A/S
Kirstein AGG. Holding A/S
Spektrum Fondsmæglerselskab A/S
Friends of Reach Out's HIV / AIDS Africa Initiative Inc

Hverv:

Bestyrelsesmedlem
Bestyrelsesmedlem
Bestyrelsesmedlem
Bestyrelsesmedlem
Bestyrelsesmedlem

Bestyrelsesmedlem Carsten Pals:

Kirstein A/S
Kirstein Holding A/S
Kirstein AGG. Holding A/S
Spektrum Fondsmæglerselskab A/S
Rebellion A/S
Becton Dickinson A/S
Titan Invest A/S
Fritrade SE
Morgan Stanley Equity Finance (Denmark)

Hverv:

Bestyrelsesmedlem
Bestyrelsesmedlem
Bestyrelsesmedlem
Bestyrelsesmedlem
Bestyrelsesmedlem
Bestyrelsesmedlem
Bestyrelsesformand
Bestyrelsesformand
Bestyrelsesmedlem

Noter

Note 18. Ledelseserhverv for direktionen og bestyrelse, fortsat

Bestyrelsesmedlem Jesper Kirstein:

Kirstein A/S
Kirstein Holding A/S
Kirstein AGG. Holding A/S
Spektrum Fondsmæglerselskab A/S
KAI 1 FAIF ApS
KAI 1 GP ApS

Hverv:

Bestyrelsesmedlem
Direktør, bestyrelsesmedlem
Bestyrelsesmedlem
Bestyrelsesmedlem
Direktør
Direktør

Direktør Søren Dal Thomsen:

Spektrum Fondsmæglerselskab A/S
Dal Thomsen Holding ApS
Kirstein AGG. Holding A/S
Sodemann Invest A/S
Bamboh ApS
Bamboh II ApS
Erhvervsinvest Management A/S

Hverv:

Direktør
Direktør
Direktør
Bestyrelsesmedlem
Bestyrelsesmedlem
Bestyrelsesmedlem
Bestyrelsesmedlem

Note 19. Særlige ricisi og risikostyring

Kirstein Holding koncernen er eksponeret over for forskellige typer af ricisi, herunder:

Likviditetsrisiko, kreditrisiko, markedsrisiko, operationel risiko, intern svig, ekstern svig, ansættelsesvilkår, kunder, produkter, skader på fysiske aktiver, forretningsnedbrud og systemfejl og ordreafvikling m.v.

Noter

	Koncern		Morderselskab	
	2017 tkr.	2016 tkr.	2017 tkr.	2016 tkr.
Note 20. Kapitalandele i tilknyttede virksomheder				
Kostpris primo	0	0	500	500
Tilgang	0	0	0	0
Afgang	0	0	0	0
Kostpris ultimo	<u>0</u>	<u>0</u>	<u>500</u>	<u>500</u>
Opskrivninger primo	0	0	5.877	7.797
Valutakursregulering mv.	0	0	0	2
Andel af årets resultat	0	0	1.119	1.078
Udloddet udbytte	0	0	-1.400	-3.000
Opskrivninger ultimo	<u>0</u>	<u>0</u>	<u>5.596</u>	<u>5.877</u>
Regnskabsmæssig værdi ultimo	<u>0</u>	<u>0</u>	<u>6.096</u>	<u>6.377</u>

Note 21. Aktiekapital

Aktiekapitalen t.kr. 500 sammensættes således:

500 aktier a kr. 1.000	500	500	500	500
------------------------	-----	-----	-----	-----

Selskabets aktiekapital har været uændret i de seneste 5 år.