

---

# ***KIRKEHØJGAARD ApS***

Næsset 13, 8700 Horsens

Årsrapport for  
1. juli 2022 - 30. juni 2023

---

CVR-nr. 25 37 28 08

Årsrapporten er  
fremlagt og godkendt  
på selskabets ordinære  
generalforsamling  
den 21/12 2023

Mogens Hørdum  
Sørensen  
Dirigent



# Indholdsfortegnelse

	<u>Side</u>
<b>Påtegninger</b>	
Ledelsespåtegning	1
Den uafhængige revisors revisionspåtegning	2
<b>Ledelsesberetning</b>	
Selskabsoplysninger	5
Hoved- og nøgletal	6
Ledelsesberetning	7
<b>Årsregnskab</b>	
Resultatopgørelse 1. juli - 30. juni	17
Balance 30. juni	18
Egenkapitalopgørelse	22
Pengestrømsopgørelse 1. juli - 30. juni	23
Noter til årsregnskabet	24

# Ledelsespåtegning

Bestyrelse og direktion har dags dato behandlet og godkendt årsrapporten for regnskabsåret 1. juli 2022 - 30. juni 2023 for KIRKEHØJGAARD ApS.

Årsrapporten er aflagt i overensstemmelse med årsregnskabsloven.

Årsregnskabet og koncernregnskabet giver efter vores opfattelse et retvisende billede af selskabets og koncernens aktiver, passiver og finansielle stilling pr. 30. juni 2023 samt af resultatet af selskabets og koncernens aktiviteter og koncernens pengestrømme for 2022/23.

Ledelsesberetningen indeholder efter vores opfattelse en retvisende redegørelse for de forhold, beretningen omhandler.

Årsrapporten indstilles til generalforsamlingens godkendelse.

Horsens, den 21. december 2023

## Direktion

Mogens Hørdum Sørensen

## Bestyrelse

Tine Valente  
Formand

Mogens Hørdum Sørensen

Angela Hørdum Valente

Emilie Hørdum Valente

# Den uafhængige revisors revisionspåtegning

Til kapitalejeren i KIRKEHØJGAARD ApS

## Konklusion

Det er vores opfattelse, at koncernregnskabet og årsregnskabet giver et retvisende billede af koncernens og selskabets aktiver, passiver og finansielle stilling pr. 30. juni 2023 samt af resultatet af koncernens og selskabets aktiviteter og koncernens pengestrømme for regnskabsåret 1. juli 2022 - 30. juni 2023 i overensstemmelse med årsregnskabsloven.

Vi har revideret koncernregnskabet og årsregnskabet for KIRKEHØJGAARD ApS for regnskabsåret 1. juli 2022 - 30. juni 2023, der omfatter resultatopgørelse, balance, egenkapitalopgørelse og noter, herunder anvendt regnskabspraksis, for såvel koncernen som selskabet samt pengestrømsopgørelse for koncernen ("regnskabet").

## Grundlag for konklusion

Vi har udført vores revision i overensstemmelse med internationale standarder om revision og de yderligere krav, der er gældende i Danmark. Vores ansvar ifølge disse standarder og krav er nærmere beskrevet i revisionspåtegningens afsnit "Revisors ansvar for revisionen af regnskabet". Vi er uafhængige af koncernen i overensstemmelse med International Ethics Standards Board for Accountants' internationale retningslinjer for revisors etiske adfærd (IESBA Code) og de yderligere etiske krav, der er gældende i Danmark, ligesom vi har opfyldt vores øvrige etiske forpligtelser i henhold til disse krav og IESBA Code. Det er vores opfattelse, at det opnåede revisionsbevis er tilstrækkeligt og egnet som grundlag for vores konklusion.

## Udtalelse om ledelsesberetningen

Ledelsen er ansvarlig for ledelsesberetningen.

Vores konklusion om regnskabet omfatter ikke ledelsesberetningen, og vi udtrykker ingen form for konklusion med sikkerhed om ledelsesberetningen.

I tilknytning til vores revision af regnskabet er det vores ansvar at læse ledelsesberetningen og i den forbindelse overveje, om ledelsesberetningen er væsentligt inkonsistent med regnskabet eller vores viden opnået ved revisionen eller på anden måde synes at indeholde væsentlig fejlinformation.

Vores ansvar er derudover at overveje, om ledelsesberetningen indeholder krævede oplysninger i henhold til årsregnskabsloven.

Baseret på det udførte arbejde er det vores opfattelse, at ledelsesberetningen er i overensstemmelse med koncernregnskabet og årsregnskabet og er udarbejdet i overensstemmelse med årsregnskabslovens krav. Vi har ikke fundet væsentlig fejlinformation i ledelsesberetningen.

## Ledelsens ansvar for regnskabet

Ledelsen har ansvaret for udarbejdelsen af et koncernregnskab og et årsregnskab, der giver et retvisende billede i overensstemmelse med årsregnskabsloven. Ledelsen har endvidere ansvaret for den interne kontrol, som ledelsen anser for nødvendig for at udarbejde et regnskab uden væsentlig fejlinformation, uanset om denne skyldes besvigelser eller fejl.

Ved udarbejdelsen af regnskabet er ledelsen ansvarlig for at vurdere koncernens og selskabets evne til at fortsætte driften; at oplyse om forhold vedrørende fortsat drift, hvor dette er relevant; samt at udarbejde regnskabet på grundlag af regnskabsprincippet om fortsat drift, medmindre ledelsen enten har til hensigt at likvidere koncernen eller selskabet, indstille driften eller ikke har andet realistisk alternativ end at gøre dette.

# Den uafhængige revisors revisionspåtegning

## Revisors ansvar for revisionen af regnskabet

Vores mål er at opnå høj grad af sikkerhed for, om regnskabet som helhed er uden væsentlig fejlinformation, uanset om denne skyldes besvigelser eller fejl, og at afgive en revisionspåtegning med en konklusion. Høj grad af sikkerhed er et højt niveau af sikkerhed, men er ikke en garanti for, at en revision, der udføres i overensstemmelse med internationale standarder om revision og de yderligere krav, der er gældende i Danmark, altid vil afdække væsentlig fejlinformation, når sådan findes. Fejlinformationer kan opstå som følge af besvigelser eller fejl og kan betragtes som væsentlige, hvis det med rimelighed kan forventes, at de enkeltvis eller samlet har indflydelse på de økonomiske beslutninger, som brugerne træffer på grundlag af regnskabet.

Som led i en revision, der udføres i overensstemmelse med internationale standarder om revision og de yderligere krav, der er gældende i Danmark, foretager vi faglige vurderinger og opretholder professionel skepsis under revisionen. Herudover:

- Identificerer og vurderer vi risikoen for væsentlig fejlinformation i regnskabet, uanset om denne skyldes besvigelser eller fejl, udformer og udfører revisionshandlinger som reaktion på disse risici samt opnår revisionsbevis, der er tilstrækkeligt og egnet til at danne grundlag for vores konklusion. Risikoen for ikke at opdage væsentlig fejlinformation forårsaget af besvigelser er højere end ved væsentlig fejlinformation forårsaget af fejl, idet besvigelser kan omfatte sammensværgelser, dokumentfalsk, bevidste udeladelser, vildledning eller tilsidesættelse af intern kontrol.
- Opnår vi forståelse af den interne kontrol med relevans for revisionen for at kunne udforme revisionshandlinger, der er passende efter omstændighederne, men ikke for at kunne udtrykke en konklusion om effektiviteten af koncernens og selskabets interne kontrol.
- Tager vi stilling til, om den regnskabspraksis, som er anvendt af ledelsen, er passende, samt om de regnskabsmæssige skøn og tilknyttede oplysninger, som ledelsen har udarbejdet, er rimelige.
- Konkluderer vi, om ledelsens udarbejdelse af regnskabet på grundlag af regnskabsprincippet om fortsat drift er passende, samt om der på grundlag af det opnåede revisionsbevis er væsentlig usikkerhed forbundet med begivenheder eller forhold, der kan skabe betydelig tvivl om koncernens og selskabets evne til at fortsætte driften. Hvis vi konkluderer, at der er en væsentlig usikkerhed, skal vi i vores revisionspåtegning gøre opmærksom på oplysninger herom i regnskabet eller, hvis sådanne oplysninger ikke er tilstrækkelige, modificere vores konklusion. Vores konklusioner er baseret på det revisionsbevis, der er opnået frem til datoen for vores revisionspåtegning. Fremtidige begivenheder eller forhold kan dog medføre, at koncernen og selskabet ikke længere kan fortsætte driften.
- Tager vi stilling til den samlede præsentation, struktur og indhold af regnskabet, herunder noteoplysningerne, samt om regnskabet afspejler de underliggende transaktioner og begivenheder på en sådan måde, at der gives et retvisende billede heraf.
- Opnår vi tilstrækkeligt og egnet revisionsbevis for de finansielle oplysninger for virksomhederne eller forretningsaktiviteterne i koncernen til brug for at udtrykke en konklusion om koncernregnskabet. Vi er ansvarlige for at lede, føre tilsyn med og udføre koncernrevisionen. Vi er eneansvarlige for vores revisionskonklusion.

Vi kommunikerer med den øverste ledelse om blandt andet det planlagte omfang og den tidsmæssige placering af revisionen samt betydelige revisionsmæssige observationer, herunder eventuelle betydelige mangler i intern kontrol, som vi identificerer under revisionen.

# Den uafhængige revisors revisionspåtegning

Aarhus C, den 21. december 2023

**PricewaterhouseCoopers**  
Statsautoriseret Revisionspartnerselskab  
*CVR-nr. 33 77 12 31*

Henrik Kragh  
statsautoriseret revisor  
mne26783

Søren Stadel  
statsautoriseret revisor  
mne47769

# Selskabsoplysninger

<b>Selskabet</b>	KIRKEHØJGAARD ApS Næsset 13 8700 Horsens  CVR-nr: 25 37 28 08 Regnskabsperiode: 1. juli 2022 - 30. juni 2023 Stiftet: 12. maj 2000 Hjemstedskommune: Horsens
<b>Bestyrelse</b>	Tine Valente, formand Mogens Hørdum Sørensen Angela Hørdum Valente Emilie Hørdum Valente
<b>Direktion</b>	Mogens Hørdum Sørensen
<b>Revisor</b>	PricewaterhouseCoopers Statsautoriseret Revisionspartnerselskab Jens Chr. Skous Vej 1 8000 Aarhus C

# Hoved- og nøgletal

Set over en 5-årig periode kan koncernens udvikling beskrives ved følgende hoved- og nøgletal:

	Koncern				
	2022/23	2021/22	2020/21	2019/20	2018/19
	TDKK	TDKK	TDKK	TDKK	TDKK
<b>Hovedtal</b>					
<b>Resultat</b>					
Nettoomsætning	698.923	675.909	540.954	450.608	548.334
Bruttofortjeneste	85.203	107.805	84.813	57.518	54.091
Resultat af ordinær primær drift	56.420	76.643	58.296	25.127	23.974
Resultat af finansielle poster	9.574	-1.812	655	-2.052	-1.886
Årets resultat	54.544	61.329	49.305	17.998	14.787
<b>Balance</b>					
Balancesum	612.119	588.543	517.439	424.045	398.796
Investeringer i materielle anlægsaktiver	10.693	10.514	5.256	11.172	13.602
Egenkapital	345.930	303.223	252.007	192.495	161.874
Antal medarbejdere	313	309	286	331	364
<b>Nøgletal i %</b>					
Bruttomargin	12,2%	15,9%	15,7%	12,8%	9,9%
Overskudsgrad	8,5%	11,7%	11,3%	5,6%	4,7%
Afkastningsgrad	9,7%	13,4%	11,8%	5,9%	6,4%
Soliditetsgrad	56,5%	51,5%	48,7%	45,4%	40,6%
Egenkapitalforrentning	16,8%	22,1%	22,2%	10,2%	9,5%



# Ledelsesberetning

## Væsentligste aktiviteter

Kirkehøjgaard ApS' væsentligste aktivitet er at eje aktierne i Steel Products A/S.

### Steel products

Steel Products koncernen betjener en lang række såvel internationale som nationale kunder med rådgivning og stærke produktløsninger. Koncernens kompetence er komplette løsninger inden for dybtræk- og presseopgaver, koldflydepresning samt rulning til fremstilling af meget komplicerede emner, inden for spånløs bearbejdning. Koncernen leverer bl.a. følgende brancher:

- Procesudstyr –fødevarer, juice, øl og softdrinks, farmaceutisk og kemisk industriudstyr – eks. pumpeventil- og komponenthuse og fittings.
- Automotive – eks. udstødningsdele, motordele, bremsedele og vibrationsdæmpning
- Landbrugsmaskiner – komponenter – eks. Remskiver og dele til mobilhydraulik.
- Maskinindustri
- Marine & Offshore – eks. tankmåleudstyr, kompressorer
- Energi – eks. varmevekslerplader, komponenter til vindmøller, komponenter til solenergianlæg, køleog varmeregulering, udstyr til energilagring.
- Elektronik – komponenter – eks. Paraboler, vakuum afbrydere, komponenter til frekvensomformere.
- Consumer goods – eks. Termostater, varmepumper, olieforvarmere, audio mv.

Koncernen arbejder løbende på at være teknologisk førende inden for koldformningsprocesser, og det er koncernens erklærede mål at fremstille produkter, der sikrer kunderne en forbedret konkurrenceevne.

### Timo ejendomme ApS

Kirkehøjgaard ApS ejer herudover aktierne i Timo Ejendomme ApS.

Timo Ejendomme ApS ejer og driver en udlejningsejendom i Århus.

## Udviklingen i aktiviteter og økonomiske forhold

Resultatet af regnskabsårets drift har været tilfredsstillende. Årets realiserede nettoomsætning udgør kr. 699 mio. Årets resultat udgør et overskud på kr. 55,5 mio. mod et overskud på kr. 61,3 mio. kr. sidste år. Egenkapitalen udgør kr. 345,9 mio. kr pr. 30. juni 2023. Både nettoomsætning og resultat er lidt højere end forventet grundet højere aktivitet hos de fleste af vores kunder.

# Ledelsesberetning

## Betydningsfulde begivenheder, indtruffet efter regnskabsårets afslutning

Der er ikke efter regnskabsårets afslutning indtruffet begivenheder, som væsentlig vil kunne påvirke virksomhedens finansielle stilling.

## Finansielle risici

### *Prisrisici*

Selskabets aktiviteter og resultater påvirkes af udsving i råvarepriser.

### *Markedsrisici*

Kunde- og markedsræssige risici vurderes som begrænsede på grund af spredning på kunder og forskellige markedssegmenter.

### *Valutarisici*

Handel med udlandet medfører, at resultat og pengestrømme påvirkes af kurs- og renteutviklingen for nogle få valutaer. Selskabet følger udviklingen på valutamarkedet for at vurdere, om der kræves særlige handlinger. På nuværende tidspunkt benyttes ikke terminsforretninger til sikring af transaktioner i fremmed valuta, idet selskabets primære fremmede valuta er EUR. Der indgås ikke spekulative valutapositioner.

### *Renterisici*

Den rentebærende nettogæld udgør et væsentligt beløb, hvorfor moderate ændringer i renteniveauet vil have direkte effekt på indtjeningen.

## Forsknings- og udviklingsaktiviteter

Disse omkostninger omfatter effektivisering af produktionsprocesserne samt udvikling af prototyper i forbindelse med kundeprojekter. Disse omkostninger udgiftsføres i takt med afholdelsen.

## Videnressourcer

Der anvendes løbende ressourcer på udvikling af medarbejdernes kompetencer.

## Redegørelse for samfundsansvar

Kirkehøjgaard Aps har udarbejdet denne lovpligtige redegørelse omkring samfundsansvar i henhold til årsregnskabslovens §99a og §99b.

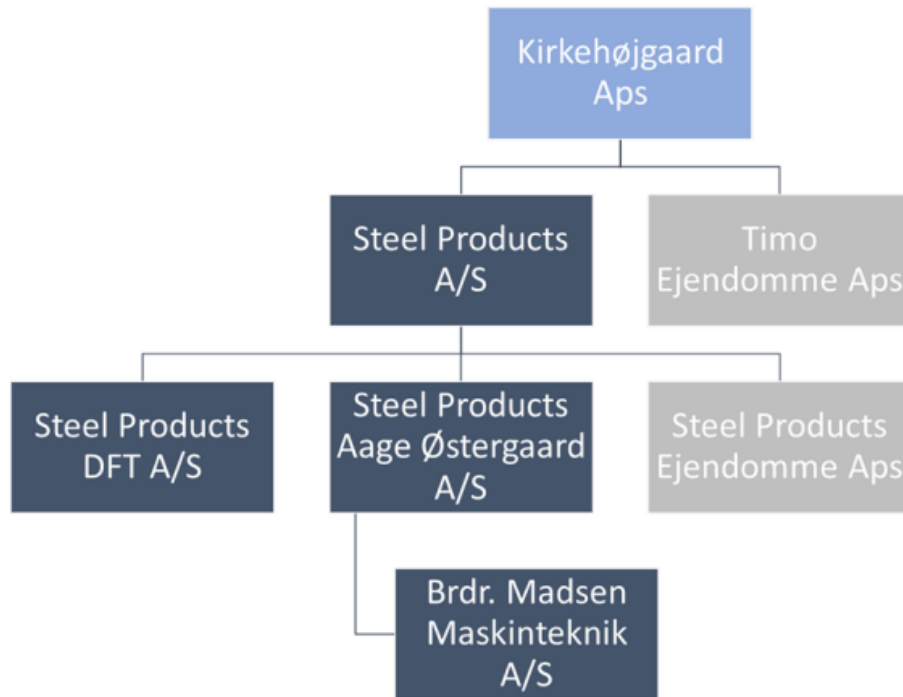
Kirkehøjgaard koncernen har vedtaget politikker for samfundsansvar (CSR) indenfor områderne miljø og klima, sociale forhold og medarbejderforhold, menneskerettigheder samt antikorruption. Disse politikker danner sammen med vores strategi og vision grundlaget for vores arbejde i koncernen.

## Forretningsmodel

Aktiviteterne i Kirkehøjgaard består dels af ejendomsselskaber, der har til formål at investere i udlejningsejendomme, og dels af selskaber der arbejder inden for metalbearbejdning.

# Ledelsesberetning

Kirkehøjgaard koncernen består af følgende selskaber:



Der er ingen ansatte i ejendomsselskaberne, og vi har vurderet at den påvirkning koncernen har på øvrige faktorer indenfor CSR områderne i ejendomsselskaberne er minimal.

Koncernen har derimod vurderet at der er væsentligste aftryk i forhold til samfundsansvar i Steel Products driftselskaberne – Steel Products DFT , Steel Products Aage Østergaard samt Brdr. Madsen Maskinteknik. Derfor fokuserer denne redegørelse på de aktiviteter og resultater, der gælder for disse tre selskaber.

Steel Products Koncernen arbejder løbende på at være teknologisk førende inden for koldformningsprocesser, og det er koncernens erklærede mål at fremstille produkter, der sikrer kunderne en forbedret konkurrenceevne.

# Ledelsesberetning

Steel Products indkøber selv råvarer og komponenter samt benytter sig af underleverandører. I langt overvejende grad benyttes leverandører fra Danmark eller lande tæt herpå.

Vores adfærd er i høj grad styret af vores værdier:

- ”Best fit” skal være et grundprincip. Det skaber værdi for alle, at vi til hver en tid foretager de rette valg i forhold til processer, flow og udstyr så disse matcher kundernes forventninger.
- Vi kender vigtigheden af løbende innovative forbedringer og sikrer dette gennem medarbejderinvolvering og et tæt samarbejde med kunder.
- Vi investerer i vores medarbejdere og omgivelser for derved at sikre en moderne og kompetent virksomhed.
- Vores nuværende og fremtidige kompetencer skal tilsikre kontinuerlig udvikling samt gøre Steel Products til en attraktiv arbejdsplads og samarbejdspartner.
- Vi tilstræber et miljø med innovative løsninger, ansvarlighed og kvalitet til tiden. **Mission**

## CSR-områderne

Steel Products respekterer og har tilsluttet sig UN Global Compact på alle 10 punkter indenfor menneskerettigheder, arbejdstagerrettigheder, miljø og antikorruption. Dette er indeholdt i vores CSRpolitik. Eksempler herpå fremgår desuden af de følgende CSR-områder: Miljø, arbejdsmiljø, sociale- og personaleforhold samt menneskerettigheder, antikorruption og bestikkelse.

Steel Products arbejder ligeledes for at understøtte FN's verdensmål , specielt har vi fokus på mål 4 og 12 om uddannelse og ansvarlig produktion.

Steel Products er medlem af Horsens Alliancen og modtager af mærket CSRpeople. Det betyder, at vi forpligter os til at have et socialt engagement og være med til at styrke andre mennesker i deres forhold til arbejdsmarkedet. Det gør vi ved at ansætte folk, der har udfordringer med at finde og udføre almindeligt arbejde. Vi har opstartsprogrammer til langsomt at træne evnen til at være en del af en almindelig arbejdsfunktion.

Derudover ansætter vi mennesker af anden etnisk oprindelse end dansk, til at understøtte et multikulturelt arbejdsmiljø.

# Ledelsesberetning

## *Miljø*

Steel Products arbejder efter vores miljøpolitik for en bæredygtig produktion med mindst muligt aftryk på natur og miljø, hvor vi løbende forbedrer os ved at reducere vores påvirkning af miljøet, herunder forbrug af ressourcer.

Hos Steel Products har vi valgt at lægge miljøforhold og klimapåvirkninger sammen under overskriften 'Miljø', da vores tiltag blandt andet indenfor energi også har indflydelse på klimaet.

ISO14001:2015 Miljø certificering er siden 2020 integreret på alle Steel Products produktions sites.

Vores koldformningsprocesser giver et minimum af affald i forhold fremstilling af lignende produkter med andre fremstillingsmetoder. Dette giver mindre spild, mindre forbrug af råvarer samt ofte en reduktion af bearbejdningsstiden. Dermed understøtter vi FN's verdensmål nr 12.

Vi er opmærksomme på, at vores største risiko i forhold til miljø er et overforbrug af energi eller vand. Vi arbejder derfor på at have et overblik over vores forbrug, så vi kan reagere hurtigst muligt, hvis der sker overforbrug samt optimere brugen af energi. Dette understøtter FN's verdensmål nr 12.

Vi laver løbende målinger af vores energiforbrug for at finde de steder, vi kan få mest værdi for pengene i forhold til at sætte ind med nye tiltag.

## *Spild*

Vi har fokus på at reducere spildet fra vores produktion. Udviklingen over de seneste tre år fremgår her:

Spild (metal) fra produktionen i % of revenue	2019/2020	2020/2021	2021/2022	2022/2023	Målsætning 2023/24
Steel Products – Aage Østergaard A/S	1,20%	1,00%	0,70%	0,60%	<1,00 %
Steel Products – DFT Presswork A/S	0,90%	0,70%	0,80%	1,10%	<1,00 %

I 2022/2023 har vi haft en gunstig udvikling, dels fra den ordinære produktion og dels fra nye projekter.

## *Affalds- & materialesortering*

Ved at involvere medarbejdere i vigtigheden af at have fokus på spild gennem Awareness kurser, som ikke kun omhandler produkt kvalitet, men også energiforbrug, korrekt sortering af affald og metal til genvinding, har vi ud fra deisen "des mere præcis sortering des bedre genanvendelse" væsentligt forbedret vores genanvendelse. Dette har bl.a. resulteret i at mængden af "Blandet materialer - Stål" fra 2019 til 2020 er reduceret med 8%, samt at mængden af "Småt brændbart materiale" er reduceret med 33% siden 2018.

# Ledelsesberetning

## *SCIP, SCHC, Reach & ROHS*

Vi er underlagt strenge krav omkring registrering, brug og bortskaffelse af ECHA udvalgte problematiske materialer og kemiske stoffer. Derfor indberettes alle tilsætningsstoffer i databaser så korrekt bortskaffelse er mulig.

## *Konflikt mineraler*

Som ansvarlig leverandør supporterer vi naturligvis European Trade Commission og overholder retningslinjerne herfra.

## *Co2 emissioner og energiforbedringer*

At understøtte Net Zero-strategien og reducere den globale opvarmning med 1,5° Celsius er en nøgleværdi for Steel Products A/S, derfor har vi gennem de sidste 2 år udført Scope 1 & 2 GHG Protocols gennem Erhvervsstyrelsen (Klimakompasset). Dette for at sikre løbende fokus på reduktioner af energi og forbrug, hvilket allerede har ført til -20% & -6% reduktion i Ton CO2 Emission pr. million Dkr. omsætning fra 2021/2022 til 2022/2023.

		2020/2021	2021/2022	2022/2023	Målsætning 2023/24
Scope 1 & 2 (Ton Co2-e)	Steel Products – Aage Østergaard A/S	1025	1091	906	Net Zero - 2030
Scope 1 & 2 (Ton per Million Dkr. omsætning)		2,85	2,28	1,88	<2,00
Scope 1 & 2 (Ton Co2-e)	Steel Products – DFT Presswork A/S	762,1	805,1	765	Net Zero - 2030
Scope 1 & 2 (Ton per Million Dkr. omsætning)		4,36	4,1	3,63	<4,00
Scope 3 (Ton Co2-e)	Steel Products A/S	N/A	N/A		Net Zero - 2050

## *Vandforbrug*

For Steel Products A/S er det en anden nøgleværdi at beskytte vores begrænsede vandressourcer. Siden 2017 har vi overvåget vores vandforbrug og igangsat flere reduktionsprojekter, og har hos Steel Products – Aage Østergaard A/S ført til vandforbrugsreduktion fra 2018 til 2022 til -40%. Svarende til +2 millioner liter vand.

# Ledelsesberetning

Samtidig med at vi tilføjer en højere omsætning, vil vi fortsætte dette fokus.

## *Arbejds miljø*

Steel Products politik giver rammerne for et godt og sikkert arbejdsmiljø og arbejdsklima, der sikrer medarbejdernes sikkerhed og sundhed, ligesom vi overholder lovgivning og bindende forpligtelser, der omhandler arbejdsmiljø.

I 2022/2023 har vi arbejdet mod færre arbejdsulykker. Udviklingen de seneste år er:

Vores mål er at have 0 arbejdsulykker. I 2023/2024 vil vi fortsat arbejde frem mod dette mål. Det gør vi ved at analysere vores ulykker og nærvedulykker og fortælle alle ansatte om disse inklusive årsager, så vi sammen kan være med til at undgå ulykkesfarer. I tillæg dertil har vi løbende fokusområder.

	2019/2020	2020/2021	2021/2022	2022/2023
Steel Products – Aage Østergaard A/S	12	11	8	5
Steel Products – DFT Presswork A/S	3	1	2	4

*Herunder er alle arbejdsulykker, der har medført fravær på mindst én arbejdsdag.*

Med vores whistleblowerordning vil vi gerne understrege overfor vores medarbejdere, at de altid, uden fare for deres ansættelse, har mulighed for at fremlægge, hvad de måtte finde udfordrende i vores virksomhed.

## *Sociale- og personaleforhold*

Vores timelønnede er ansat i henhold til Industriens overenkomst.

Vi bidrager til unges uddannelse ved løbende at tilbyde lærlingepladser.

Vi bidrager til at løfte samfundsansvar ved løbende at tilbyde afprøvning af ledige og personer med nedsat arbejdsevne.

Vi har haft fokus på vores sygefravær og har gennem samtaler med vores medarbejdere hjulpet dem til et lavere fravær. Udviklingen de seneste år har været:

Ved at have fortsat fokus på vores medarbejdere og vores arbejdsforhold er det vores mål igen i år, at have mindre end 3 % sygefravær.

# Ledelsesberetning

Sygefravær (excl. langtidssygemeldt)	2019/2020	2020/2021	2021/2022	2022/2023	Target 2023/24
Steel Products – Aage Østergaard A/S	2,60%	2,10%	2,50%	3,20%	<3%
Steel Products – DFT Presswork A/S	4,10%	2,20%	2,99%	3,42%	<3%

*Inkluderet er alt fravær på grund af sygdom i mindre end 30 dage. Målt i forhold til samlet standardtid.*

I forhold til vores medarbejdere er vores største risiko for, at vi kan ende med ikke at have nok kvalificeret arbejdskraft efterhånden som opgaverne ændres i takt med udviklingen. Derfor har vi valgt at fokusere på opgradering af medarbejdernes kompetencer.

Covid-19 og de efterfølgende turbulente markedsforhold har gjort at vi har været nødsaget til at lukke ned for uddannelse. Der arbejdes på en plan for yderligere uddannelse, når markedsforholdene igen tillader dette.

Menneskerettigheder, antikorrupcion og bestikkelse (Code of Conduct)

Vi har valgt at have en meget detaljeret Code of Conduct for at vise vores medarbejdere, at vi ikke tager imod bestikkelse og ligeledes heller ikke yder dette.

Steel Products prioriterer, at vores produkter er fremstillet uden konfliktminerale. Det vil sige, at vi sikrer, at vores produkter kun indeholder mineraler og metaller fra ansvarlige og konfliktfrie kilder.

Ovenstående er ikke noget vi kan måle på, så målet er her at fastholde fokus på disse områder. Risikoen er, at vi ikke kan fastholde dette fokus i en travl hverdag, så vi arbejder frem mod at implementere procedurer, der kan være med til at sikre dette fokus. Det er vores vurdering at ingen af vores samarbejdspartnere arbejder i strid med vores Code of Conduct. Det er desuden vores vurdering at der i 2023 ikke blev brudt nogle retningslinjer.

## Redegørelse for måltal og politikker for det underrepræsenterede køn

### *Redegørelse for kønssammensætning af ledelsen*

Bestyrelsen for Kirkehøjgaard ApS består pt. af 4 personer, heraf er 25 % mænd og 75 % kvinder. Det er selskabets mål at have mindst 2 mandlige bestyrelsesmedlemmer, og derved opnå ligelig fordeling af kvinder og mænd, inden udgangen af regnskabsåret 2026/27. Måltallet er ikke opnået i året, da det ikke har været muligt at finde den rette profil.

Hos Kirkehøjgaard ApS bestræber vi os på altid at have mindst 1 af hvert køn siddende i bestyrelsen, for at sikre mangfoldighed i koncernen.

Aktionærerne vil være opmærksomme på kønsdiversiteten i forbindelse med de kommende valgkredse i bestyrelsen og tage hensyn hertil, hvis rekrutteringsgrundlaget understøtter dette. Hovedmålet med valg til bestyrelse og direktion vil dog altid være at have de bedst egnede personer på de enkelte poster.



## Ledelsesberetning

I det omfang der er medarbejderrepræsentanter i bestyrelserne i virksomhederne under Kirkehøjgaard ApS, ønsker vi ikke at påvirke medarbejdernes mulighed for præcist at vælge de repræsentanter i bestyrelsen, som de finder bedst, uanset køn.

Det er ledelsens intention at øge repræsentationen af det underrepræsenterede køn i den øvrige ledelse. Selskabet har derfor opsat en politik for at øge andelen af det underrepræsenterede køn i den øvrige ledelse. Øvrige ledelsesniveauer omfatter direktion, linjechefer og mellemledere.

Ansættelsen vil altid ske på basis af kvalifikationer. Det tilstræbes, at der som minimum er en af hvert køn blandt de sidste kandidater i rekrutteringsprocessen. Pr. 30. juni 2023 udgør 15 % af den øvrige ledelse det underrepræsenterede køn, mod 15,0 % pr. 30. juni 2022. Ledelsen vil årligt vurdere fremdriften i forhold til den generelle politik.

Stålproduktion er normalt mandsdomineret indenfor timelønnede job, Steel Products A/S adskiller sig ikke fra dette. Når vi er i rekrutteringsprocessen, er vi meget opmærksomme på potentiel rekruttering af kvinder til produktion.

På funktionærersiden er mangfoldighed bedre og tilstræbes løbende forbedret.

	2019/2020	2020/2021	2021/2022	2022/2023	Målsætning 2023/24
Blå krave (% - Kvinde/Mande) Steel Products – Aage Østergaard A/S	12/88	14/86	15/85	13/87	>15/85
Hvid krave (% - Kvinde/Mande) Steel Products – Aage Østergaard A/S	26/74	29/71	31/69	29/71	>33/67
Blå krave (% - Kvinde/Mande) Steel Products – DFT Presswork A/S	6/94	7/93	7/93	7/93	>8/92
Hvid krave (% - Kvinde/Mande) Steel Products – DFT Presswork A/S	30/70	32/68	33/67	36/64	>33/67

# Ledelsesberetning

	2019/2020	2020/2021	2021/2022	2022/2023	Målsætning 2023/24
Bestyrelsesmedlemmer (% K/M) Steel Products A/S	75/25	75/25	75/25	60/40	-
Bestyrelsesmedlemmer (% K/M) Steel Products – Aage Østergaard A/S	57/43	75/43	57/43	50/50	-
Bestyrelsesmedlemmer (% K/M) Steel Products DFT A/S	75/25	75/25	75/25	60/40	-
Bestyrelsesmedlemmer (% K/M) Kirkehøjgaard ApS	75/25	75/25	75/25	75/25	<67/33

Mangfoldighed er ikke kun kønsrelateret, vi er derfor stolte over, at Steel Products A/S repræsenterer mere end 10 nationaliteter.

## Redegørelse for dataetisk politik

Som følge af den digitale udvikling anvender Steel Products koncernen (SP) i stigende grad data til at drive sin forretning. Datasikkerhed, privatliv og dataetik er alle elementer i en ansvarlig datakultur. Derfor har SP i regnskabsåret 2022/23 udvidet vores Code of Conducts til også at indeholde de væsentligste elementer fra dataetisk råds forslag til en dataetisk politik. Disse elementer i Code of Conduct skal sikre, at vi overholder gældende lovgivning og beskytter vores data i overensstemmelse med god IT-praksis. Derudover ønsker vi at håndtere data med respekt for mennesker, altid under hensyntagen til lighed, værdighed og frihed for at sikre, at SP i sin datahåndtering aktivt fremmer menneskers velfærd og trivsel. Code of Conduct er blevet gjort tilgængelig på SP koncernens intranet.

# Resultatopgørelse 1. juli 2022 - 30. juni 2023

	Note	Koncern		Moderselskab	
		2022/23	2021/22	2022/23	2021/22
		TDKK	TDKK	TDKK	TDKK
Nettoomsætning	1	698.923	675.909	0	0
Produktionsomkostninger	2	-613.720	-568.104	0	0
<b>Bruttofortjeneste</b>		<b>85.203</b>	<b>107.805</b>	<b>0</b>	<b>0</b>
Distributionsomkostninger	2	-7.908	-7.225	0	0
Administrationsomkostninger	2	-20.875	-23.937	-143	-41
<b>Resultat af ordinær primær drift</b>		<b>56.420</b>	<b>76.643</b>	<b>-143</b>	<b>-41</b>
Andre driftsindtægter		2.992	2.508	0	0
Andre driftsomkostninger		0	-19	0	0
<b>Resultat før finansielle poster</b>		<b>59.412</b>	<b>79.132</b>	<b>-143</b>	<b>-41</b>
Indtægter af kapitalandele i dattervirksomheder	3	0	0	52.058	61.098
Finansielle indtægter	4	14.955	2.859	3.687	293
Finansielle omkostninger	5	-5.381	-4.671	-585	-720
<b>Resultat før skat</b>		<b>68.986</b>	<b>77.320</b>	<b>55.017</b>	<b>60.630</b>
Skat af årets resultat	6	-14.442	-15.991	-653	532
<b>Årets resultat</b>	7	<b>54.544</b>	<b>61.329</b>	<b>54.364</b>	<b>61.162</b>

# Balance 30. juni 2023

## Aktiver

	Note	Koncern		Moderselskab	
		2022/23	2021/22	2022/23	2021/22
		TDKK	TDKK	TDKK	TDKK
Grunde og bygninger		160.706	162.482	0	0
Produktionsanlæg og maskiner		43.707	43.867	0	0
Andre anlæg, driftsmateriel og inventar		214	287	0	0
Indretning af lejede lokaler		905	681	0	0
Materielle anlægsaktiver under udførelse		3.371	1.900	0	0
<b>Materielle anlægsaktiver</b>	<b>8</b>	<b>208.903</b>	<b>209.217</b>	<b>0</b>	<b>0</b>
Kapitalandele i dattervirksomheder	9	0	0	284.810	229.475
<b>Finansielle anlægsaktiver</b>		<b>0</b>	<b>0</b>	<b>284.810</b>	<b>229.475</b>
<b>Anlægsaktiver</b>		<b>208.903</b>	<b>209.217</b>	<b>284.810</b>	<b>229.475</b>
Råvarer og hjælpematerialer		58.506	80.801	0	0
Varer under fremstilling		79.892	85.935	0	0
Færdigvarer og handelsvarer		51.340	42.466	0	0
<b>Varebeholdninger</b>		<b>189.738</b>	<b>209.202</b>	<b>0</b>	<b>0</b>

## Balance 30. juni 2023

### Aktiver

	Note	Koncern		Moderselskab	
		2022/23	2021/22	2022/23	2021/22
		TDKK	TDKK	TDKK	TDKK
Tilgodehavender fra salg og tjenesteydelser		114.421	106.596	0	0
Tilgodehavender hos tilknyttede virksomheder		0	0	13.972	59.072
Andre tilgodehavender		5.208	5.796	232	233
Selskabsskat		0	349	0	349
Tilgodehavende selskabsskat hos tilknyttede virksomheder		0	0	29.611	23.472
Periodeafgrænsningsposter	11	1.668	1.452	0	0
<b>Tilgodehavender</b>		<b>121.297</b>	<b>114.193</b>	<b>43.815</b>	<b>83.126</b>
Værdipapirer	10	19.279	12.506	19.275	12.503
Likvide beholdninger		72.902	43.425	35.980	33
Omsætningsaktiver		403.216	379.326	99.070	95.662
<b>Aktiver</b>		<b>612.119</b>	<b>588.543</b>	<b>383.880</b>	<b>325.137</b>

## Balance 30. juni 2023

### Passiver

	Note	Koncern		Moderselskab	
		2022/23	2021/22	2022/23	2021/22
		TDKK	TDKK	TDKK	TDKK
Selskabskapital		1.000	1.000	1.000	1.000
Reserve for opskrivninger		42.306	40.627	0	0
Reserve for nettoopskrivning efter den indre værdis metode		0	0	226.631	171.296
Overført resultat		289.971	244.009	105.646	113.340
Foreslået udbytte for regnskabsåret		10.000	15.000	10.000	15.000
<b>Egenkapital henført til kapitalejere af moderselskabet</b>		<b>343.277</b>	<b>300.636</b>	<b>343.277</b>	<b>300.636</b>
Minoritetsinteresser		2.653	2.587	0	0
<b>Egenkapital</b>		<b>345.930</b>	<b>303.223</b>	<b>343.277</b>	<b>300.636</b>
Hensættelse til udskudt skat	12	25.943	26.507	0	0
Andre hensættelser	13	6.843	6.843	0	0
<b>Hensatte forpligtelser</b>		<b>32.786</b>	<b>33.350</b>	<b>0</b>	<b>0</b>
Gæld til realkreditinstitutter		91.297	102.554	0	0
Leasingforpligtelser		527	742	0	0
Selskabsskat		13.155	13.637	12.634	13.637
<b>Langfristede gældsforpligtelser</b>	14	<b>104.979</b>	<b>116.933</b>	<b>12.634</b>	<b>13.637</b>

## Balance 30. juni 2023

### Passiver

	Note	Koncern		Moderselskab	
		2022/23 TDKK	2021/22 TDKK	2022/23 TDKK	2021/22 TDKK
Gæld til realkreditinstitutter	14	3.296	4.015	0	0
Leasingforpligtelser	14	215	209	0	0
Modtagne forudbetalinger fra kunder		4.639	2.666	0	0
Leverandører af varer og tjenesteydelser		81.851	89.461	0	0
Gæld til tilknyttede virksomheder		0	0	6.887	4.948
Gæld til selskabsdeltagere og ledelse		11.000	5.885	11.000	5.886
Gæld til tilknyttede virksomheder vedr. selskabsskat		0	0	10.047	0
Deposita		962	0	0	0
Anden gæld		26.451	32.791	35	30
Periodeafgrænsningsposter	15	10	10	0	0
<b>Kortfristede gældsforpligtelser</b>		<b>128.424</b>	<b>135.037</b>	<b>27.969</b>	<b>10.864</b>
<b>Gældsforpligtelser</b>		<b>233.403</b>	<b>251.970</b>	<b>40.603</b>	<b>24.501</b>
<b>Passiver</b>		<b>612.119</b>	<b>588.543</b>	<b>383.880</b>	<b>325.137</b>
Eventualposter og øvrige økonomiske forpligtelser	18				
Nærtstående parter	19				
Honorar til generalforsamlingsvalgt revisor	20				
Anvendt regnskabspraksis	21				

# Egenkapitalopgørelse

## Koncern

	Selskabskapital	Reserve for opskrivninger	Overført resultat	Foreslået udbytte for regnskabsåret	Egenkapital ekskl. minoritetsinteresser	Minoritetsinteresser	I alt
	TDKK	TDKK	TDKK	TDKK	TDKK	TDKK	TDKK
Egenkapital 1. juli	1.000	40.626	244.010	15.000	300.636	2.587	303.223
Betalt ordinært udbytte	0	0	0	-15.000	-15.000	0	-15.000
Årets opskrivning	0	3.276	0	0	3.276	0	3.276
Øvrige egenkapitalbevægelser	0	0	1	0	1	-114	-113
Årets af- og nedskrivning	0	-1.596	1.596	0	0	0	0
Årets resultat	0	0	44.364	10.000	54.364	180	54.544
<b>Egenkapital 30. juni</b>	<b>1.000</b>	<b>42.306</b>	<b>289.971</b>	<b>10.000</b>	<b>343.277</b>	<b>2.653</b>	<b>345.930</b>

## Moderselskab

	Selskabskapital	Reserve for nettoopskrivning efter den indre værdis metode	Overført resultat	Foreslået udbytte for regnskabsåret	Egenkapital ekskl. minoritetsinteresser	Minoritetsinteresser	I alt
	TDKK	TDKK	TDKK	TDKK	TDKK	TDKK	TDKK
Egenkapital 1. juli	1.000	171.296	113.340	15.000	300.636	0	300.636
Betalt ordinært udbytte	0	0	0	-15.000	-15.000	0	-15.000
Årets opskrivning	0	55.335	0	0	55.335	0	55.335
Øvrige egenkapitalbevægelser	0	0	3.277	0	3.277	0	3.277
Årets resultat	0	0	-10.971	10.000	-971	0	-971
<b>Egenkapital 30. juni</b>	<b>1.000</b>	<b>226.631</b>	<b>105.646</b>	<b>10.000</b>	<b>343.277</b>	<b>0</b>	<b>343.277</b>



# Pengestrømsopgørelse 1. juli 2022 - 30. juni 2023

	<b>Koncern</b>		
	Note	2022/23	2021/22
		TDKK	TDKK
Årets resultat		54.544	61.329
Regulering	16	17.006	32.400
Ændring i driftskapital	17	5.149	-68.248
<b>Pengestrømme fra drift før finansielle poster</b>		<b>76.699</b>	<b>25.481</b>
Renteindbetalinger og lignende		3.272	2.859
Renteudbetalinger og lignende		-5.286	-4.671
<b>Pengestrømme fra ordinær drift</b>		<b>74.685</b>	<b>23.669</b>
Betalt selskabsskat		-12.463	-10.894
<b>Pengestrømme fra driftsaktivitet</b>		<b>62.222</b>	<b>12.775</b>
Køb af materielle anlægsaktiver		-10.694	-9.001
Køb af finansielle anlægsaktiver mv.		1	3
Salg af materielle anlægsaktiver		55	0
Salg af finansielle anlægsaktiver mv.		3	0
Køb af værdipapirer		5.075	8.722
<b>Pengestrømme fra investeringsaktivitet</b>		<b>-5.560</b>	<b>-276</b>
Tilbagebetaling af gæld til realkreditinstitutter		-11.976	-4.080
Nedbringelse af leasingforpligtelser		-209	-437
Betalt udbytte		-15.000	-10.113
<b>Pengestrømme fra finansieringsaktivitet</b>		<b>-27.185</b>	<b>-14.630</b>
<b>Ændring i likvider</b>		<b>29.477</b>	<b>-2.131</b>
Likvider 1. juli		43.425	45.556
<b>Likvider 30. juni</b>		<b>72.902</b>	<b>43.425</b>
Likvider specificeres således:			
Likvide beholdninger		72.902	43.425
<b>Likvider 30. juni</b>		<b>72.902</b>	<b>43.425</b>

# Noter til årsregnskabet

	Koncern		Moderselskab	
	2022/23	2021/22	2022/23	2021/22
	TDKK	TDKK	TDKK	TDKK
<b>1. Nettoomsætning</b>				
<b>Geografiske markeder</b>				
Nettoomsætning, indland	166.642	184.301	0	0
Nettoomsætning, udland	532.280	491.608	0	0
	<b>698.923</b>	<b>675.909</b>	<b>0</b>	<b>0</b>

	Koncern		Moderselskab	
	2022/23	2021/22	2022/23	2021/22
	TDKK	TDKK	TDKK	TDKK
<b>2. Medarbejderforhold</b>				
Lønninger	143.006	146.384	0	0
Pensioner	11.441	10.892	0	0
Andre omkostninger til social sikring	2.332	2.151	0	0
Andre personaleomkostninger	5.875	6.060	0	0
	<b>162.654</b>	<b>165.487</b>	<b>0</b>	<b>0</b>

Lønninger, pensioner, andre omkostninger til social sikring og andre personaleomkostninger er omkostningsført under følgende poster:

Produktionsomkostninger	144.206	148.316	0	0
Distributionsomkostninger	5.232	5.079	0	0
Administrationsomkostninger	13.216	12.092	0	0
	<b>162.654</b>	<b>165.487</b>	<b>0</b>	<b>0</b>

Heraf udgør vederlag til direktion og bestyrelse

	<b>2.449</b>	<b>2.121</b>		
--	--------------	--------------	--	--

Gennemsnitligt antal beskæftigede medarbejdere

	<b>313</b>	<b>309</b>	<b>0</b>	<b>0</b>
--	------------	------------	----------	----------

## Noter til årsregnskabet

	Moderselskab	
	2022/23	2021/22
	TDKK	TDKK
<b>3. Indtægt af kapitalandele i dattervirksomheder</b>		
Andel af overskud	52.058	61.098
	<b>52.058</b>	<b>61.098</b>

	Koncern		Moderselskab	
	2022/23	2021/22	2022/23	2021/22
	TDKK	TDKK	TDKK	TDKK
<b>4. Finansielle indtægter</b>				
Renteindtægter fra tilknyttede virksomheder	0	0	397	289
Andre finansielle indtægter	14.939	2.859	3.274	4
Valutakursgevinster	16	0	16	0
	<b>14.955</b>	<b>2.859</b>	<b>3.687</b>	<b>293</b>

	Koncern		Moderselskab	
	2022/23	2021/22	2022/23	2021/22
	TDKK	TDKK	TDKK	TDKK
<b>5. Finansielle omkostninger</b>				
Andre finansielle omkostninger	5.381	4.671	585	720
	<b>5.381</b>	<b>4.671</b>	<b>585</b>	<b>720</b>

	Koncern		Moderselskab	
	2022/23	2021/22	2022/23	2021/22
	TDKK	TDKK	TDKK	TDKK
<b>6. Skat af årets resultat</b>				
Årets aktuelle skat	15.005	14.511	652	-104
Årets udskudte skat	-783	0	0	0
Regulering af skat vedrørende tidligere år	1	-289	1	-428
Regulering af udskudt skat tidligere år	219	1.769	0	0
	<b>14.442</b>	<b>15.991</b>	<b>653</b>	<b>-532</b>

## Noter til årsregnskabet

	Koncern		Moderselskab	
	2022/23	2021/22	2022/23	2021/22
	TDKK	TDKK	TDKK	TDKK
7. Resultatdisponering				
Foreslået udbytte for regnskabsåret	10.000	15.000	10.000	15.000
Reserve for nettoopskrivning efter den indre værdis metode	0	0	55.335	61.098
Minoritetsinteressers andel af dattervirksomheders resultat	180	167	0	0
Overført resultat	44.364	46.162	-10.971	-14.936
	<b>54.544</b>	<b>61.329</b>	<b>54.364</b>	<b>61.162</b>

## 8. Materielle anlægsaktiver

### Koncern

	Grunde og bygninger	Produktionsanlæg og maskiner	Andre anlæg, driftsmateriel og inventar	Indretning af lejede lokaler	Materielle anlægsaktiver under udførelse
	TDKK	TDKK	TDKK	TDKK	TDKK
Kostpris 1. juli	196.192	440.818	3.313	700	1.900
Tilgang i årets løb	93	8.664	61	405	1.471
Afgang i årets løb	0	-590	0	0	0
Kostpris 30. juni	196.285	448.892	3.374	1.105	3.371
Opskrivninger 1. juli	61.942	0	0	0	0
Årets opskrivninger	4.200	0	0	0	0
Opskrivninger 30. juni	66.142	0	0	0	0
Ned- og afskrivninger 1. juli	95.652	396.951	3.026	19	0
Årets afskrivninger	6.069	8.627	134	181	0
Tilbageførte ned- og afskrivninger på afhændede aktiver	0	-393	0	0	0
Ned- og afskrivninger 30. juni	101.721	405.185	3.160	200	0
Regnskabsmæssig værdi 30. juni	<b>160.706</b>	<b>43.707</b>	<b>214</b>	<b>905</b>	<b>3.371</b>

## Noter til årsregnskabet

	<b>Moderselskab</b>	
	2022/23	2021/22
	TDKK	TDKK
<b>9. Kapitalandele i dattervirksomheder</b>		
Kostpris 1. juli	58.179	58.179
Kostpris 30. juni	58.179	58.179
Værdireguleringer 1. juli	171.296	110.198
Årets resultat	52.058	61.098
Øvrige egenkapitalbevægelser, netto	3.277	0
Værdireguleringer 30. juni	226.631	171.296
<b>Regnskabsmæssig værdi 30. juni</b>	<b>284.810</b>	<b>229.475</b>

Kapitalandele i dattervirksomheder specificeres således:

Navn	Hjemsted	Ejerandel
Timo Ejendomme ApS	Horsens	100%
Steel Products A/S	Horsens	100%
Steel Products DFT A/S	Sønderborg	100%
Steel Products Ejendomme ApS	Horsens	100%
Steel Procuts Aage Østergaard A/S	Horsens	100%
Brdr. Madsen Maskinteknik A/S	Horsens	60%

## 10. Andre værdipapirer og kapitalandele til dagsværdi

	Værdiregule- ring, resultat- opgørelse	Dagsværdi 30. juni
	TDKK	TDKK
<b>Koncern</b>		
Værdipapirer	3.272	19.279
<b>Moderselskab</b>		
Værdipapirer	3.272	19.275

# Noter til årsregnskabet

## 11. Periodeafgrænsningsposter

Periodeafgrænsningsposter indregnet som aktiver omfatter afholdte forudbetalte omkostninger vedrørende husleje, forsikringspræmier, abonnementer og renter.

Koncern		Moderselskab	
2022/23	2021/22	2022/23	2021/22
TDKK	TDKK	TDKK	TDKK

## 12. Hensættelse til udskudt skat

Hensættelse til udskudt skat 1. juli	26.507	24.738	0	0
Regulering af udskudt skat fra tidligere år	219	0	0	0
Årets indregnede beløb i resultatopgørelsen	-783	1.769	0	0
<b>Hensættelse til udskudt skat 30. juni</b>	<b>25.943</b>	<b>26.507</b>	<b>0</b>	<b>0</b>

## 13. Andre hensættelser

Andre hensatte forpligtelser vedrører garanti- og reklamationsomkostninger på solgte varer. Hensættelserne vurderes årligt og ud fra historiske data.

	Koncern		Moderselskab	
	2022/23	2021/22	2022/23	2021/22
	TDKK	TDKK	TDKK	TDKK
Andre hensættelser	6.843	6.843	0	0
	<b>6.843</b>	<b>6.843</b>	<b>0</b>	<b>0</b>

Forfaldstidspunkterne for hensatte forpligtelser forventes at blive:

Hensatte forpligtelser, der forfalder efter 5 år	0	0	0	0
--	---	---	---	---

# Noter til årsregnskabet

## 14. Langfristede gældsforpligtelser

Afdrag, der forfalder inden for 1 år, er opført under kortfristede gældsforpligtelser. Øvrige forpligtelser er indregnet under langfristede gældsforpligtelser.

Gældsforpligtelserne forfalder efter nedenstående orden:

	Koncern		Morderselskab	
	2022/23 TDKK	2021/22 TDKK	2022/23 TDKK	2021/22 TDKK
<b>Gæld til realkreditinstitutter</b>				
Efter 5 år	74.953	87.410	0	0
Mellem 1 og 5 år	16.344	15.144	0	0
Langfristet del	91.297	102.554	0	0
Inden for 1 år	3.296	4.015	0	0
	<b>94.593</b>	<b>106.569</b>	<b>0</b>	<b>0</b>
<b>Leasingforpligtelser</b>				
Efter 5 år	0	0	0	0
Mellem 1 og 5 år	527	742	0	0
Langfristet del	527	742	0	0
Inden for 1 år	215	209	0	0
	<b>742</b>	<b>951</b>	<b>0</b>	<b>0</b>
<b>Selskabsskat</b>				
Efter 5 år	0	0	0	0
Mellem 1 og 5 år	13.155	13.637	12.634	13.637
Langfristet del	13.155	13.637	12.634	13.637
Inden for 1 år	0	0	0	0
	<b>13.155</b>	<b>13.637</b>	<b>12.634</b>	<b>13.637</b>

## 15. Periodeafgrænsningsposter

Periodeafgrænsningsposter udgøres af modtagne forudbetalinger vedrørende indtægter i de efterfølgende år.

## Noter til årsregnskabet

	Koncern	
	2022/23	2021/22
	TDKK	TDKK
<b>16. Pengestrømsopgørelse - reguleringer</b>		
Finansielle indtægter	-14.955	-2.859
Finansielle omkostninger	5.381	4.671
Af- og nedskrivninger inklusive tab og gevinst ved salg	14.754	13.888
Skat af årets resultat	14.442	15.991
Andre reguleringer	-2.616	709
	<b>17.006</b>	<b>32.400</b>

	Koncern	
	2022/23	2021/22
	TDKK	TDKK
<b>17. Pengestrømsopgørelse - ændring i driftskapital</b>		
Ændring i varebeholdninger	19.464	-71.017
Ændring i tilgodehavender	-7.453	-16.190
Ændring i andre hensatte forpligtelser	0	-140
Ændring i leverandører mv.	-6.862	19.099
	<b>5.149</b>	<b>-68.248</b>



# Noter til årsregnskabet

Koncern		Moderselskab	
2022/23	2021/22	2022/23	2021/22
TDKK	TDKK	TDKK	TDKK

## 18. Eventualposter og øvrige økonomiske forpligtelser

### Pant og sikkerhedsstillelse

Følgende aktiver er stillet til sikkerhed for realkreditinstitutter:

Grunde og bygninger med en regnskabsmæssig værdi på	160.706	162.482	0	0
Produktionsanlæg og maskiner med en regnskabsmæssig værdi på	43.707	43.867	0	0
Andre anlæg, driftsmateriel og inventar med en regnskabsmæssig værdi på	214	287	0	0

Koncernen har udstedt ejerpantebreve på 12.900 tkr., der giver pant i specifikke driftsmidler. Ejerpantebrevene er i selskabets besiddelse.

Til sikkerhed for bankengagement i dattervirksomheder er foretaget deponering af selskabets beholdning af aktier i dattervirksomheder, hvis regnskabsmæssige værdi pr. 30. juni 2023 udgør TDKK 286.814 (2021/22: TDKK 229.475).

Til sikkerhed for engagement med Sydbank har koncernen givet virksomhedspant på TDKK 57.500 (2021/22: TDKK 57.500) omfattende simple fordringer, driftsmidler/- inventar, varebeholdninger og immaterielle rettigheder med en regnskabsmæssig værdi på TDKK 307.574 (2021/22: 316.085).

### Leje- og leasingforpligtelser

Lejeforpligtelser, uopsigelsesperiode op til 30 mdr	7.986	4.812	0	0
---	-------	-------	---	---

### Andre eventualforpligtelser

Koncernens selskaber hæfter solidarisk for skat af koncernens sambeskattede indkomst mv. Koncernens selskaber hæfter endvidere solidarisk for danske kildeskatter i form af udbytteskat, royaltyskat og renteskat. Eventuelle senere korrektioner til selskabsskatter og kildeskatter kan medføre at koncernens hæftelse udgør et større beløb.

## 19. Nærtstående parter

### Grundlag

#### Bestemmende indflydelse

Mogens Hørdum Sørensen,  
8700 Horsens,

Stemmemaajoritet

#### Transaktioner

Koncernen har valgt kun at oplyse om transaktioner, der ikke er foretaget på normale markedsvilkår efter årsregnskabslovens § 98 c, stk. 7.

## Noter til årsregnskabet

	<b>Koncern</b>	
	<u>2022/23</u>	<u>2021/22</u>
	TDKK	TDKK
<b>20. Honorar til generalforsamlingsvalgt revisor</b>		
<b>PricewaterhouseCoopers</b>		
Revisionshonorar	410	50
Andre ydelser	90	0
	<u>500</u>	<u>50</u>
<b>BDO</b>		
Revisionshonorar	182	338
Andre ydelser	77	4
	<u>259</u>	<u>342</u>

# Noter til årsregnskabet

## 21. Anvendt regnskabspraksis

Årsrapporten for KIRKEHØJGAARD ApS for 2022/23 er udarbejdet i overensstemmelse med årsregnskabslovens bestemmelser for store virksomheder i regnskabsklasse C.

Den anvendte regnskabspraksis er uændret i forhold til sidste år.

Koncernregnskabet og årsregnskabet for 2022/23 er aflagt i TDKK.

### Generelt om indregning og måling

Indtægter indregnes i resultatopgørelsen i takt med, at de indtjenes. Herudover indregnes værdireguleringer af finansielle aktiver og forpligtelser, der måles til dagsværdi eller amortiseret kostpris. Endvidere indregnes i resultatopgørelsen alle omkostninger, der er afholdt for at opnå årets indtjening, herunder afskrivninger, nedskrivninger og hensatte forpligtelser samt tilbageførsler som følge af ændrede regnskabsmæssige skøn af beløb, der tidligere har været indregnet i resultatopgørelsen.

Aktiver indregnes i balancen, når det er sandsynligt, at fremtidige økonomiske fordele vil tilflyde selskabet, og aktivets værdi kan måles pålideligt.

Forpligtelser indregnes i balancen, når det er sandsynligt, at fremtidige økonomiske fordele vil fragå selskabet, og forpligtelsens værdi kan måles pålideligt.

Ved første indregning måles aktiver og forpligtelser til kostpris. Efterfølgende måles aktiver og forpligtelser som beskrevet for hver enkelt regnskabspost nedenfor.

### Konsolideringspraksis

Koncernregnskabet omfatter moderselskabet KIRKEHØJGAARD ApS samt virksomheder, hvori moderselskabet direkte eller indirekte besidder flertallet af stemmerettighederne, eller hvori moderselskabet gennem aktiebesiddelse eller på anden måde har en bestemmende indflydelse. Virksomheder, hvori koncernen besidder mellem 20 % og 50 % af stemmerettighederne og udøver betydelig, men ikke bestemmende indflydelse, betragtes som associerede virksomheder.

Ved konsolideringen sammendrages poster af ensartet karakter. Koncerninterne indtægter og omkostninger, aktiebesiddelser, udbytter og mellemværender samt realiserede og urealiserede interne gevinster og tab ved transaktioner mellem de konsoliderede virksomheder elimineres.

Moderselskabets kapitalandele i de konsoliderede dattervirksomheder udlignes med moderselskabets andel af dattervirksomhedernes regnskabsmæssige indre værdi opgjort på det tidspunkt, hvor koncernforholdet blev etableret.

### Minoritetsinteresser

Minoritetsinteresser udgør en andel af koncernens samlede egenkapital. Årets resultat fordeles i resultatdisponeringen på den del, som kan henføres til minoriteterne og den del, som kan henføres til modervirksomhedens kapitalejere. Minoritetsinteresser indregnes til den regnskabsmæssige værdi af de overtagne aktiver og forpligtelser på tidspunktet for erhvervelse af dattervirksomheder.

### Leasing

Leasingkontrakter, hvor koncernen har alle væsentlige risici og fordele forbundet med ejendomsretten (finansiell leasing), indregnes i balancen til det laveste af dagsværdien af aktivet og nutidsværdien af leasingydelse, beregnet ved anvendelse af leasingaftalens interne rente eller en alternativ lånerente som diskonteringsfaktor. Finansielt leasede aktiver af- og nedskrives efter samme praksis som fastlagt for koncernens øvrige anlægsaktiver.

Den kapitaliserede restleasingforpligtelse indregnes i balancen som en gældsforpligtelse, og leasingydelsens rentedel omkostningsføres løbende i resultatopgørelsen.

# Noter til årsregnskabet

Alle øvrige leasingkontrakter betragtes som operationel leasing. Ydelser i forbindelse med operationel leasing indregnes lineært i resultatopgørelsen over leasingperioden.

## Omregning af fremmed valuta

Transaktioner i fremmed valuta omregnes til transaktionsdagens kurs. Valutakursdifferencer, der opstår mellem transaktionsdagens kurs og kursen på betalingsdagen, indregnes i resultatopgørelsen som en finansiel post. Hvis valutapositioner anses for sikring af fremtidige pengestrømme, indregnes værdireguleringerne direkte på egenkapitalen.

Tilgodehavender, gæld og andre monetære poster i fremmed valuta, som ikke er afregnet på balancedagen, måles til balancedagens valutakurs. Forskellen mellem balancedagens kurs og kursen på tidspunktet for tilgodehavendets eller gældens opståen indregnes i resultatopgørelsen under finansielle indtægter og omkostninger.

Anlægsaktiver, der er købt i fremmed valuta, måles til kursen på transaktionsdagen.

## Segmentoplysning om nettoomsætning

Oplysninger om geografiske markeder er baseret på koncernens afkast og risici samt ud fra den interne økonomistyring.

## Resultatopgørelse

### Nettoomsætning

Ved salg af varer indregnes nettoomsætning, når fordele og risici vedrørende de solgte varer er overgået til køber, nettoomsætningen kan måles pålideligt, og det er sandsynligt, at de økonomiske fordele ved salget vil tilgå koncernen.

Nettoomsætningen måles til det modtagne vederlag og indregnes eksklusive moms og med fradrag af rabatter i forbindelse med salget.

### Produktionsomkostninger

Produktionsomkostninger omfatter de omkostninger, der er medgået til at opnå årets omsætning. I kostprisen indgår råvarer, hjælpematerialer, direkte løn og indirekte produktionsomkostninger, såsom vedligeholdelse og afskrivninger m.v. samt drift, administration og ledelse af fabrikker.

### Distributionsomkostninger

Distributionsomkostninger omfatter omkostninger i form af gager til salgs- og distributionspersonale, reklame- og markedsføringsomkostninger samt autodrift og afskrivninger mv.

### Administrationsomkostninger

Administrationsomkostninger omfatter omkostninger til ledelsen, det administrative personale, kontoromkostninger, afskrivninger mv.

### Andre driftsindtægter/-omkostninger

Andre driftsindtægter og andre driftsomkostninger omfatter regnskabsposter af sekundær karakter i forhold til koncernens hovedaktivitet, herunder avance og tab ved salg af materielle anlægsaktiver.

### Resultat af kapitalandele i dattervirksomheder

I resultatopgørelsen indregnes den forholdsmæssige andel af resultat for året under posten "Indtægter af kapitalandele i dattervirksomheder".

# Noter til årsregnskabet

## Finansielle poster

Finansielle indtægter og omkostninger indregnes i resultatopgørelsen med de beløb, der vedrører regnskabsåret.

## Skat af årets resultat

Skat af årets resultat består af årets aktuelle skat og forskydning i udskudt skat og indregnes i resultatopgørelsen med den del, der kan henføres til årets resultat, og direkte på egenkapitalen med den del, der kan henføres til posteringer direkte på egenkapitalen.

Selskabet er sambeskattet med 100% ejede danske dattervirksomheder. Selskabsskatten fordeles mellem de sambeskattede selskaber i forhold til disses skattepligtige indkomster.

## Balance

### Materielle anlægsaktiver

Grunde og bygninger måles ved anskaffelse til kostpris omfattende anskaffelsespris inkl. købsomkostninger. Kostprisen for egne opførte ejendomme omfatter anskaffelsesprisen og omkostninger direkte tilknyttet anskaffelsen, herunder købsomkostninger og indirekte omkostninger til lønforbrug, materialer, komponenter og underleverandører indtil det tidspunkt, hvor aktivet er klar til at blive taget i brug.

Renteomkostninger på lån optaget direkte til finansiering af opførelsen af ejendomme indregnes i kostprisen i opførelsesperioden.

Efter første indregning måles grunde og bygninger til dagsværdi.

Dagsværdien er udtryk for den pris ejendommen kan handles til mellem velinformerede og villige parter på uafhængige vilkår på balancedagen. Fastlæggelse af dagsværdi medfører væsentlige regnskabsmæssige skøn.

De anvendte skøn er baseret på historiske oplysninger samt forudsætninger, som ledelsen vurderer forsvarlige, men som i sagens natur er usikre og uforudsigelige. De faktiske begivenheder eller omstændigheder vil sandsynligvis afvige fra de i beregningerne forudsatte, idet forudsatte begivenheder ofte ikke indtræder som forventet. Disse afvigelser kan være væsentlige. Der er i noterne givet oplysninger om de anvendte forudsætninger.

Afskrivningsgrundlaget, der opgøres som kostpris reduceret med ejendommenes grundværdi, fordeles lineært over aktivernes forventede brugstid, der udgør 5 år.

For enkelte ejendomme har det som følge af manglende tilgængelige informationer fra et aktivt marked for tilsvarende grunde og bygninger ikke været muligt at opgøre en pålidelig dagsværdi, hvorfor dagsværdien er fastsat til kostpris. Disse ejendomme er indregnet til kostpris, som er underlagt reglerne om nedskrivning, og testes såfremt der er indikationer på at genindvindingsværdien er lavere end kostprisen.

Øvrige materielle anlægsaktiver måles til kostpris med fradrag af akkumulerede af- og nedskrivninger.

Kostpris omfatter anskaffelsesprisen og omkostninger direkte tilknyttet anskaffelsen indtil det tidspunkt, hvor aktivet er klar til at blive taget i brug.

Renteomkostninger på lån optaget direkte til finansiering af opførelsen af materielle anlægsaktiver indregnes i kostprisen i opførelsesperioden.

Afskrivningsgrundlaget, der opgøres som kostpris med tillæg af opskrivninger og reduceret med eventuel restværdi, fordeles lineært over aktivernes forventede brugstid, der udgør:

# Noter til årsregnskabet

Bygninger	15-40 år
Produktionsanlæg og maskiner	3-15 år
Andre anlæg, driftsmateriel og inventar	3-5 år
Indretning af lejede lokaler	5-10 år
Restværdierne er vurderet til at udgøre følgende i procent af kostprisen:	
Produktionsanlæg og maskiner	0-20 %

For øvrige anlægsaktiver er restværdien vurderet til nul.

Afskrivningsperiode og restværdi revurderes årligt.

## Nedskrivning af anlægsaktiver

Den regnskabsmæssige værdi af materielle anlægsaktiver gennemgås årligt for at afgøre, om der er indikation af værdiforringelse ud over det, som udtrykkes ved afskrivning.

Hvis dette er tilfældet, foretages nedskrivning til den lavere genindvindingsværdi.

## Kapitalandele i dattervirksomheder

Kapitalandele i dattervirksomheder indregnes og måles efter den indre værdis metode.

I balancen indregnes under posten "Kapitalandele i dattervirksomheder" den forholdsmæssige ejerandel af virksomhedernes regnskabsmæssige indre værdi opgjort med udgangspunkt i dagsværdien af de identificerbare nettoaktiver på anskaffelsestidspunktet med fradrag eller tillæg af urealiserede koncerninterne avancer eller tab og med tillæg af resterende værdi af eventuelle merværdier og goodwill opgjort på tidspunktet for anskaffelsen af virksomhederne.

Den samlede nettoopskrivning af kapitalandele i dattervirksomheder henlægges via overskudsdisponeringen til "Reserve for nettoopskrivning efter den indre værdis metode" under egenkapitalen. Reserven reduceres med udbytteudlodninger til moderselskabet og reguleres med andre egenkapitalbevægelser i dattervirksomhederne.

Dattervirksomheder med negativ regnskabsmæssig indre værdi indregnes til DKK 0. Hvis moderselskabet har en retslig eller en faktisk forpligtelse til at dække virksomhedens underbalance, indregnes en hensat forpligtelse hertil.

## Varebeholdninger

Varebeholdninger måles til kostpris efter FIFO-metoden eller nettorealiseringsværdi, hvis denne er lavere.

Nettorealiseringsværdien for varebeholdninger opgøres til det beløb, som forventes at kunne indbringes ved salg i normal drift med fradrag af salgs- og færdiggørelsesomkostninger. Nettorealiseringsværdien opgøres under hensyntagen til omsættelighed, ukurans og udvikling i forventet salgspris.

Kostpris for handelsvarer samt råvarer og hjælpematerialer omfatter købspris med tillæg af hjemtagelsesomkostninger.

Kostpris for fremstillede færdigvarer samt varer under fremstilling omfatter kostpris for råvarer, hjælpematerialer og direkte løn med tillæg af indirekte produktionsomkostninger. Indirekte produktionsomkostninger indeholder indirekte materialer og løn samt vedligeholdelse af og afskrivning på de i produktionsprocessen benyttede maskiner, fabriksbygninger og udstyr samt omkostninger til fabriksadministration og ledelse.

# Noter til årsregnskabet

## Tilgodehavender

Tilgodehavender måles i balancen til amortiseret kostpris eller en lavere nettorealiseringsværdi, hvilket normalt udgør nominel værdi med fradrag af nedskrivning til imødegåelse af tab.

## Periodeafgrænsningsposter

Periodeafgrænsningsposter indregnet som aktiver omfatter afholdte forudbetalte omkostninger vedrørende husleje, forsikringspræmier, abonnementer og renter.

## Værdipapirer

Værdipapirer, indregnet under omsætningsaktiver, omfatter børsnoterede obligationer og aktier, der måles til dagsværdien på balancedagen. Dagsværdien opgøres på grundlag af den senest noterede salgskurs.

Kapitalandele, som ikke er handlet på et aktivt marked, måles til kostpris eller en lavere genindvindingsværdi.

## Egenkapital

### Udbytte

Udbytte, som ledelsen foreslår uddelt for regnskabsåret, vises som en særskilt post under egenkapitalen.

### Hensatte forpligtelser

Hensatte forpligtelser indregnes, når koncernen som følge af en begivenhed indtruffet senest på balancedagen har en retslig eller faktisk forpligtelse, og det er sandsynligt, at der må afgives økonomiske fordele for at indfri forpligtelsen.

Andre hensatte forpligtelser omfatter garantiforpligtelser til udbedring af arbejder inden for garantiperioden på 1-5 år. De hensatte forpligtelser måles og indregnes på baggrund af erfaringerne med garantiarbejder.

### Udskudte skatteaktiver og -forpligtelser

Udskudt skat måles efter den balanceorienterede gældsmetode af midlertidige forskelle mellem regnskabsmæssig og skattemæssig værdi af aktiver og forpligtelser, opgjort på grundlag af den planlagte anvendelse af aktivet, henholdsvis afvikling af forpligtelsen.

Udskudte skatteaktiver, herunder skatteværdien af fremførselsberettiget skattemæssigt underskud, måles til den værdi, hvortil aktivet forventes at kunne realiseres, enten ved udligning i skat af fremtidig indtjening eller ved modregning i udskudte skatteforpligtelser inden for samme juridiske skatteenhed.

Udskudt skat måles på grundlag af de skatteregler og skattesatser, der med balancedagens lovgivning vil være gældende, når den udskudte skat forventes udløst som aktuel skat. Ændring i udskudt skat, som følge af ændringer i skattesatser, indregnes i resultatopgørelsen eller i egenkapitalen, når den udskudte skat vedrører poster, der er indregnet i egenkapitalen.

### Aktuelle skattetilgodehavender og -forpligtelser

Aktuelle skattetilgodehavender og -forpligtelser indregnes i balancen med det beløb, der kan beregnes på grundlag af årets forventede skattepligtige indkomst reguleret for skat af tidligere års skattepligtige indkomster. Skattetilgodehavender og -forpligtelser præsenteres modregnet i det omfang, der er legal modregningsadgang, og posterne forventes afregnet netto eller samtidig.

# Noter til årsregnskabet

## Finansielle gældsforpligtelser

Lån, som realkreditlån, indregnes ved låneoptagelsen til det modtagne provenu med fradrag af afholdte transaktionsomkostninger. I efterfølgende perioder måles lånene til amortiseret kostpris, således at forskellen mellem provenuet og den nominelle værdi indregnes i resultatopgørelsen som en renteomkostning over låneperioden.

Prioritetsgæld er således målt til amortiseret kostpris, der for kontantlån svarer til lånets restgæld. For obligationslån svarer amortiseret kostpris til en restgæld beregnet som lånets underliggende kontantværdi på lånoptagelsestidspunktet reguleret med en over afdragstiden foretaget afskrivning af lånets kursregulering på optagelsestidspunktet.

Øvrige gældsforpligtelser måles til amortiseret kostpris, der i al væsentlighed svarer til nominel værdi.

## Periodeafgrænsningsposter

Periodeafgrænsningsposter opført som forpligtelser udgøres af modtagne betalinger vedrørende indtægter i de efterfølgende regnskabsår.

## Pengestrømsopgørelse

Pengestrømsopgørelsen viser koncernens pengestrømme for året opdelt på drifts-, investerings- og finansieringsaktivitet, årets forskydning i likvider samt koncernens likvider ved årets begyndelse og slutning.

### Pengestrøm fra driftsaktivitet

Pengestrøm fra driftsaktiviteten opgøres som årets resultat reguleret for ændring i driftskapitalen og ikke kontante resultatposter som af- og nedskrivninger og hensatte forpligtelser. Driftskapitalen omfatter omsætningsaktiver fratrukket kortfristede gældsforpligtelser eksklusive de poster, der indgår i likvider.

### Pengestrøm fra investeringsaktivitet

Pengestrøm fra investeringsaktiviteten omfatter pengestrømme fra køb og salg af immaterielle, materielle og finansielle anlægsaktiver.

### Pengestrøm fra finansieringsaktivitet

Pengestrøm fra finansieringsaktiviteten omfatter pengestrømme fra optagelse og tilbagebetaling af langfristede gældsforpligtelser samt ind- og udbetalinger til og fra selskabsdeltagerne.

## Likvider

Likvide midler består af "Likvide beholdninger".

Pengestrømsopgørelsen kan ikke udledes alene af det offentliggjorte regnskabsmateriale.

## Hoved- og nøgletal

### Forklaring af nøgletal

Bruttomargin	$\text{Bruttofortjeneste} \times 100 / \text{Nettoomsætning}$
Overskudsgrad	$\text{Resultat før finansielle poster} \times 100 / \text{Nettoomsætning}$
Afkastningsgrad	$\text{Resultat før finansielle poster} \times 100 / \text{Samlede aktiver ultimo}$
Soliditetsgrad	$\text{Egenkapital ultimo} \times 100 / \text{Samlede aktiver ultimo}$
Egenkapitalforrentning	$\text{Ordinært resultat efter skat} \times 100 / \text{Gennemsnitlig egenkapital}$