

# **SINVEST A/S**

**c/o Stephen Berg, Sdr. Vilstrupvej 4, 7000 Fredericia**

**CVR-nr. 25 36 04 78**

## **Årsrapport**

**1. januar - 31. december 2017**

Årsrapporten er fremlagt og godkendt på selskabets ordinære generalforsamling den 31. maj 2018.

---

**Stephen Ulf Berg**  
Dirigent

## Indholdsfortegnelse

---

	<u>Side</u>
<b>Påtegninger</b>	
Ledelsespåtegning	1
Den uafhængige revisors revisionspåtegning	2
<b>Ledelsesberetning</b>	
Selskabsoplysninger	5
Ledelsesberetning	7
<b>Årsregnskab 1. januar - 31. december 2017</b>	
Resultatopgørelse	8
Balance	9
Noter	11
Anvendt regnskabspraksis	13

## Ledelsespåtegning

---

Bestyrelse og direktion har dags dato aflagt årsrapporten for regnskabsåret 1. januar - 31. december 2017 for SINVEST A/S.

Årsrapporten er aflagt i overensstemmelse med årsregnskabsloven.

Vi anser den valgte regnskabspraksis for hensigtsmæssig, og efter vores opfattelse giver årsregnskabet et retvisende billede af selskabets aktiver, passiver og finansielle stilling pr. 31. december 2017 samt af resultatet af selskabets aktiviteter for regnskabsåret 1. januar - 31. december 2017.

Ledelsesberetningen indeholder efter vores opfattelse en retvisende redegørelse for de forhold, som beretningen omhandler.

Årsrapporten indstilles til generalforsamlingens godkendelse.

Fredericia, den 31. maj 2018

### Direktion

Stephen Ulf Berg

### Bestyrelse

Kore Bjarke Berg  
Formand

Stephen Ulf Berg

Jon Brynjolf Berg

## Den uafhængige revisors revisionspåtegning

---

### Til aktionæren i SINVEST A/S

#### Konklusion

Vi har revideret årsregnskabet for SINVEST A/S for regnskabsåret 1. januar - 31. december 2017, der omfatter anvendt regnskabspraksis, resultatopgørelse, balance og noter. Årsregnskabet udarbejdes efter årsregnskabsloven.

Det er vores opfattelse, at årsregnskabet giver et retvisende billede af selskabets aktiver, passiver og finansielle stilling pr. 31. december 2017 samt af resultatet af selskabets aktiviteter for regnskabsåret 1. januar - 31. december 2017 i overensstemmelse med årsregnskabsloven.

#### Grundlag for konklusion

Vi har udført vores revision i overensstemmelse med internationale standarder om revision og de yderligere krav, der er gældende i Danmark. Vores ansvar ifølge disse standarder og krav er nærmere beskrevet i revisionspåtegningens afsnit "Revisors ansvar for revisionen af årsregnskabet". Vi er uafhængige af selskabet i overensstemmelse med internationale etiske regler for revisorer (IESBA's Etiske regler) og de yderligere krav, der er gældende i Danmark, ligesom vi har opfyldt vores øvrige etiske forpligtelser i henhold til disse regler og krav. Det er vores opfattelse, at det opnåede revisionsbevis er tilstrækkeligt og egnet som grundlag for vores konklusion.

#### Ledelsens ansvar for årsregnskabet

Ledelsen har ansvaret for udarbejdelsen af et årsregnskab, der giver et retvisende billede i overensstemmelse med årsregnskabsloven. Ledelsen har endvidere ansvaret for den interne kontrol, som ledelsen anser nødvendig for at udarbejde et årsregnskab uden væsentlig fejlinformation, uanset om denne skyldes besvigelser eller fejl.

Ved udarbejdelsen af årsregnskabet er ledelsen ansvarlig for at vurdere selskabets evne til at fortsætte driften; at oplyse om forhold vedrørende fortsat drift, hvor dette er relevant; samt at udarbejde årsregnskabet på grundlag af regnskabsprincippet om fortsat drift, medmindre ledelsen enten har til hensigt at likvidere selskabet, indstille driften eller ikke har andet realistisk alternativ end at gøre dette.

#### Revisors ansvar for revisionen af årsregnskabet

Vores mål er at opnå høj grad af sikkerhed for, om årsregnskabet som helhed er uden væsentlig fejlinformation, uanset om denne skyldes besvigelser eller fejl, og at afgive en revisionspåtegning med en konklusion. Høj grad af sikkerhed er et højt niveau af sikkerhed, men er ikke en garanti for, at en revision, der udføres i overensstemmelse med internationale standarder om revision og de yderligere krav, der er gældende i Danmark, altid vil afdække væsentlig fejlinformation, når sådan findes. Fejlinformationer kan opstå som følge af besvigelser eller fejl og kan betragtes som væsentlige, hvis det med rimelighed kan forventes, at de enkeltvis eller samlet har indflydelse på de økonomiske beslutninger, som regnskabsbrugerne træffer på grundlag af årsregnskabet.

## Den uafhængige revisors revisionspåtegning

---

Som led i en revision, der udføres i overensstemmelse med internationale standarder om revision og de yderligere krav, der er gældende i Danmark, foretager vi faglige vurderinger og opretholder professionel skepsis under revisionen. Herudover:

- Identificerer og vurderer vi risikoen for væsentlig fejlinformation i årsregnskabet, uanset om denne skyldes besvigelser eller fejl, udformer og udfører revisionshandlinger som reaktion på disse risici samt opnår revisionsbevis, der er tilstrækkeligt og egnet til at danne grundlag for vores konklusion. Risikoen for ikke at opdage væsentlig fejlinformation forårsaget af besvigelser er højere end ved væsentlig fejlinformation forårsaget af fejl, idet besvigelser kan omfatte sammensværgelser, dokumentfalsk, bevidste udeladelser, vildledning eller tilsidesættelse af intern kontrol.
- Opnår vi forståelse af den interne kontrol med relevans for revisionen for at kunne udforme revisionshandlinger, der er passende efter omstændighederne, men ikke for at kunne udtrykke en konklusion om effektiviteten af selskabets interne kontrol.
- Tager vi stilling til, om den regnskabspraksis, som er anvendt af ledelsen, er passende, samt om de regnskabsmæssige skøn og tilknyttede oplysninger, som ledelsen har udarbejdet, er rimelige.
- Konkluderer vi, om ledelsens udarbejdelse af årsregnskabet på grundlag af regnskabsprincippet om fortsat drift er passende, samt om der på grundlag af det opnåede revisionsbevis er væsentlig usikkerhed forbundet med begivenheder eller forhold, der kan skabe betydelig tvivl om selskabets evne til at fortsætte driften. Hvis vi konkluderer, at der er en væsentlig usikkerhed, skal vi i vores revisionspåtegning gøre opmærksom på oplysninger herom i årsregnskabet eller, hvis sådanne oplysninger ikke er tilstrækkelige, modificere vores konklusion. Vores konklusioner er baseret på det revisionsbevis, der er opnået frem til datoen for vores revisionspåtegning. Fremtidige begivenheder eller forhold kan dog medføre, at selskabet ikke længere kan fortsætte driften.
- Tager vi stilling til den samlede præsentation, struktur og indhold af årsregnskabet, herunder noteoplysningerne, samt om årsregnskabet afspejler de underliggende transaktioner og begivenheder på en sådan måde, at der gives et retvisende billede heraf.

Vi kommunikerer med den øverste ledelse om blandt andet det planlagte omfang og den tidsmæssige placering af revisionen samt betydelige revisionsmæssige observationer, herunder eventuelle betydelige mangler i intern kontrol, som vi identificerer under revisionen.

### Udtalelse om ledelsesberetningen

Ledelsen er ansvarlig for ledelsesberetningen.

Vores konklusion om årsregnskabet omfatter ikke ledelsesberetningen, og vi udtrykker ingen form for konklusion med sikkerhed om ledelsesberetningen.

## Den uafhængige revisors revisionspåtegning

---

I tilknytning til vores revision af årsregnskabet er det vores ansvar at læse ledelsesberetningen og i den forbindelse overveje, om ledelsesberetningen er væsentligt inkonsistent med årsregnskabet eller vores viden opnået ved revisionen eller på anden måde synes at indeholde væsentlig fejlinformation.

Vores ansvar er derudover at overveje, om ledelsesberetningen indeholder krævede oplysninger i henhold til årsregnskabsloven.

Baseret på det udførte arbejde er det vores opfattelse, at ledelsesberetningen er i overensstemmelse med årsregnskabet og er udarbejdet i overensstemmelse med årsregnskabslovens krav. Vi har ikke fundet væsentlig fejlinformation i ledelsesberetningen.

Aalborg, den 31. maj 2018

### **Redmark**

Statsautoriseret Revisionspartnerselskab  
CVR-nr. 29 44 27 89

Alex Hoffmann Kristensen

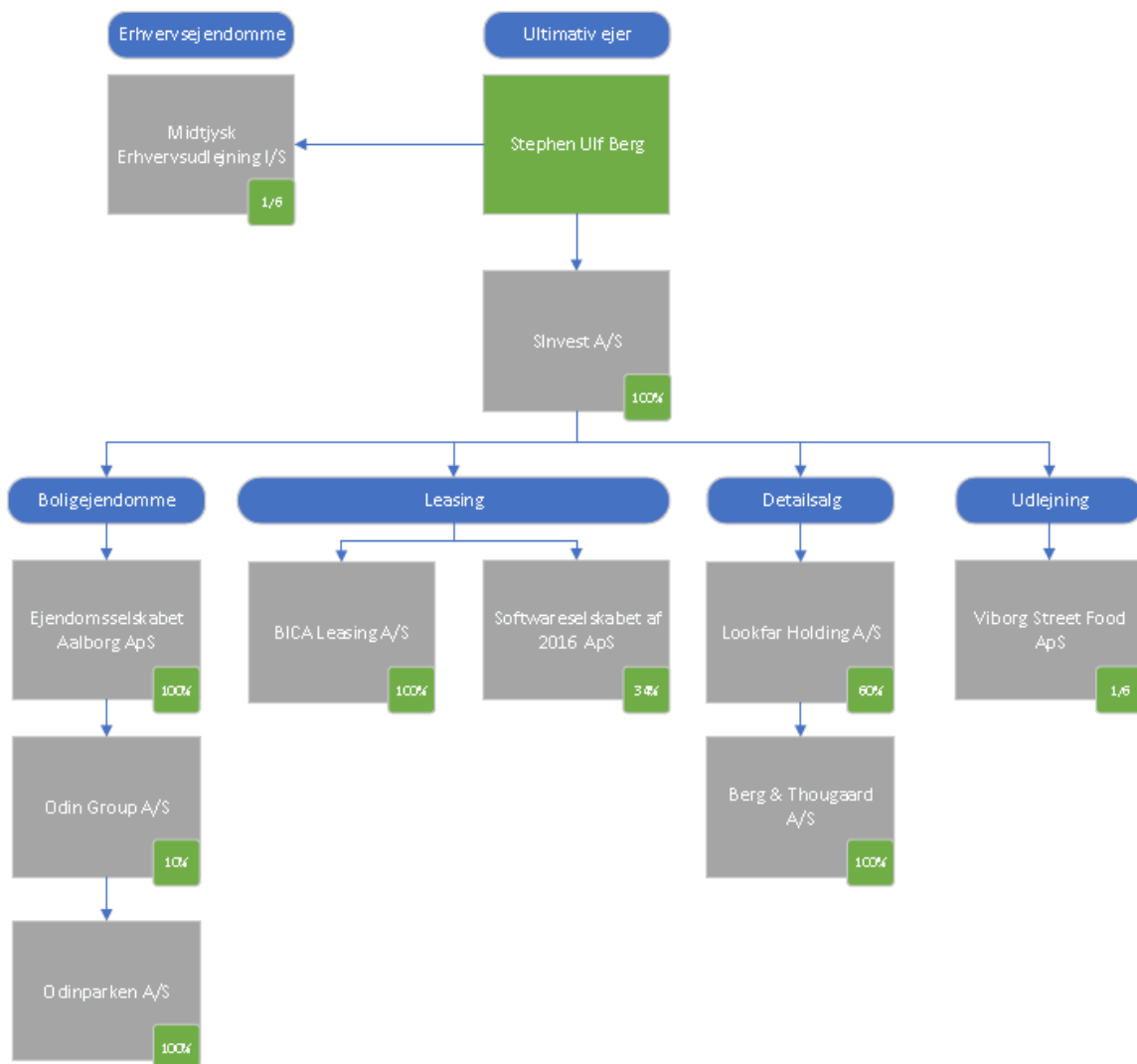
statsautoriseret revisor  
MNE-nr. 33705

## Selskabsoplysninger

---

<b>Selskabet</b>	SINVEST A/S c/o Stephen Berg Sdr. Vilstrupvej 4 7000 Fredericia
	CVR-nr.: 25 36 04 78
	Stiftet: 12. maj 2000
	Regnskabsår: 1. januar - 31. december
<b>Bestyrelse</b>	Kore Bjarke Berg, Formand Stephen Ulf Berg Jon Brynjolf Berg
<b>Direktion</b>	Stephen Ulf Berg
<b>Revision</b>	Redmark Statsautoriseret Revisionspartnerselskab Hasseris Bymidte 6 9000 Aalborg

Koncernoversigt





## Ledelsesberetning

---

### Selskabets væsentligste aktiviteter

Virksomhedens aktivitet består i finansiel virksomhed samt hermed beslægtede aktiviteter.

### Udvikling i aktiviteter og økonomiske forhold

Årets bruttotab udgør -19 t.kr. mod -69 t.kr. sidste år. Det ordinære resultat efter skat udgør 39.181 t.kr. mod 18.352 t.kr. sidste år. Ledelsen anser årets resultat for tilfredsstillende.

## Resultatopgørelse 1. januar - 31. december

<u>Note</u>	<u>2017</u> kr.	<u>2016</u> t.kr.
<b>Bruttotab</b>	<b>-18.750</b>	<b>-69</b>
Indtægter af kapitalandele i tilknyttede virksomheder	39.234.582	18.139
Indtægt af kapitalandel i associeret virksomhed	-31.304	0
Andre finansielle indtægter	0	264
1 Øvrige finansielle omkostninger	-17.531	0
<b>Resultat før skat</b>	<b>39.166.997</b>	<b>18.334</b>
Skat af årets resultat	13.710	18
<b>Årets resultat</b>	<b>39.180.707</b>	<b>18.352</b>
<b>Forslag til resultatdisponering:</b>		
Reserve for nettoopskrivning efter den indre værdis metode	39.231.055	18.139
Udbytte for regnskabsåret	52.900	52
Overføres til overført resultat	0	161
Disponeret fra overført resultat	-103.248	0
<b>Disponeret i alt</b>	<b>39.180.707</b>	<b>18.352</b>

## Balance 31. december

---

<b>Aktiver</b>	2017	2016
<u>Note</u>	<u>kr.</u>	<u>t.kr.</u>
<b>Anlægsaktiver</b>		
Kapitalandele i tilknyttede virksomheder	99.032.472	56.254
Kapitalandel i associeret virksomhed	111.196	0
Finansielle anlægsaktiver i alt	<u>99.143.668</u>	<u>56.254</u>
<b>Anlægsaktiver i alt</b>	<b><u>99.143.668</u></b>	<b><u>56.254</u></b>
<b>Omsætningsaktiver</b>		
Tilgodehavende selskabsskat	559.988	0
Tilgodehavende skat hos tilknyttede virksomheder	0	96
Tilgodehavender i alt	<u>559.988</u>	<u>96</u>
Likvide beholdninger	<u>1.437</u>	<u>1</u>
<b>Omsætningsaktiver i alt</b>	<b><u>561.425</u></b>	<b><u>97</u></b>
<b>Aktiver i alt</b>	<b><u>99.705.093</u></b>	<b><u>56.351</u></b>

## Balance 31. december

Passiver	2017	2016
Note	kr.	t.kr.
<b>Egenkapital</b>		
2 Virksomhedskapital	551.000	551
Reserve for nettoopskrivning efter den indre værdis metode	84.146.763	41.372
Overført resultat	13.283.968	13.387
Foreslået udbytte for regnskabsåret	52.900	52
<b>Egenkapital i alt</b>	<b>98.034.631</b>	<b>55.362</b>
<b>Gældsforpligtelser</b>		
Gæld til tilknyttede virksomheder	831.239	200
Selskabsskat	0	84
Skyldig selskabsskat til tilknyttede virksomheder	552.006	0
Anden gæld	287.217	705
Kortfristede gældsforpligtelser i alt	1.670.462	989
<b>Gældsforpligtelser i alt</b>	<b>1.670.462</b>	<b>989</b>
<b>Passiver i alt</b>	<b>99.705.093</b>	<b>56.351</b>
<b>3 Pantsætninger og sikkerhedsstillelser</b>		
<b>4 Eventualposter</b>		
<b>5 Nærtstående parter</b>		

## Noter

---

	2017 kr.	2016 t.kr.
<b>1. Øvrige finansielle omkostninger</b>		
Finansielle omkostninger, tilknyttede virksomheder	10.306	0
Andre finansielle omkostninger	7.225	0
	<b>17.531</b>	<b>0</b>

## 2. Virksomhedskapital

Virksomhedskapital 1. januar 2017	551.000	551
	<b>551.000</b>	<b>551</b>

Aktiekapitalen består af 51 A-aktier a 1.000 kr. og 500 B-aktier a 1.000 kr.

Der har indenfor de seneste 5 år være følgende bevægelser på virksomhedskapitalen:  
Kapitaludvidelse på 51 t.kr. i 2013

## 3. Pantsætninger og sikkerhedsstillelser

Selskabet har ingen pantsætninger og sikkerhedsstillelser.

## 4. Eventualposter

### Sambeskatning

Selskabet er administrationsselskab i den nationale sambeskatning og hæfter ubegrænset og solidarisk med de øvrige sambeskattede selskaber for den samlede selskabsskat.

Selskabet hæfter ubegrænset og solidarisk med de øvrige sambeskattede selskaber for eventuelle forpligtelser til at indeholde kildeskat på renter, royalties og udbytter.

Hæftelse vedrørende forpligtelse i forbindelse med kildeskatter af udbytte, renter og royalties udgør estimeret maksimalt: 0 t.kr.

Eventuelle senere korrektioner af selskabsskatter eller kildeskatter mv. vil kunne medføre, at selskabets hæftelse udgør et andet beløb.

## Noter

---

### 5. Nærtstående parter

#### Bestemmende indflydelse

Stephen Berg

Hovedaktionær

Sdr. Vilstupvej 4

Fredericia

## Anvendt regnskabspraksis

---

Årsrapporten for SINVEST A/S er aflagt i overensstemmelse med årsregnskabslovens bestemmelser for en klasse B-virksomhed. Herudover har virksomheden valgt at følge enkelte regler for klasse C-virksomheder.

Årsrapporten er aflagt efter samme regnskabspraksis som sidste år og aflægges i danske kroner.

### Generelt om indregning og måling

I resultatopgørelsen indregnes indtægter i takt med, at de indtjenes. Herunder indregnes værdireguleringer af finansielle aktiver og forpligtelser. I resultatopgørelsen indregnes ligeledes alle omkostninger, herunder afskrivninger, nedskrivninger og hensatte forpligtelser samt tilbageførsler som følge af ændrede regnskabsmæssige skøn af beløb, der tidligere har været indregnet i resultatopgørelsen.

Aktiver indregnes i balancen, når det er sandsynligt, at fremtidige økonomiske fordele vil tilflyde selskabet, og aktivets værdi kan måles pålideligt.

Forpligtelser indregnes i balancen, når det er sandsynligt, at fremtidige økonomiske fordele vil fragå selskabet, og forpligtelsens værdi kan måles pålideligt.

Ved første indregning måles aktiver og forpligtelser til kostpris. Efterfølgende måles aktiver og forpligtelser som beskrevet nedenfor for hver enkelt regnskabspost.

Ved indregning og måling tages hensyn til forudsigelige tab og risici, der fremkommer inden årsrapporten aflægges, og som vedrører forhold, der eksisterede på balancedagen.

## Resultatopgørelsen

### Bruttotab

Bruttotab indeholder eksterne omkostninger.

Andre eksterne omkostninger omfatter omkostninger til administration.

### Finansielle indtægter og omkostninger

Finansielle indtægter og omkostninger indeholder renter, realiserede og urealiserede kursgevinster og -tab vedrørende finansielle aktiver samt tillæg og godtgørelser under acontoskatteordningen mv. Finansielle indtægter og omkostninger indregnes i resultatopgørelsen med de beløb, der vedrører regnskabsåret.

### Indtægter af kapitalandele i tilknyttede virksomheder og associeret virksomhed

I resultatopgørelsen indregnes den forholdsmæssige andel af de enkelte tilknyttede virksomheders resultat efter skat efter fuld eliminering af intern avance eller tab og fradrag af afskrivning på koncerngoodwill.

## Anvendt regnskabspraksis

---

I resultatopgørelsen indregnes den forholdsmæssige andel af den associerede virksomheds resultat efter skat efter eliminering af forholdsmæssig andel af intern avance eller tab og fradrag af afskrivning på koncerngoodwill.

### Skat af årets resultat

Årets skat, der består af årets aktuelle selskabsskat og ændring i udskudt skat, indregnes i resultatopgørelsen med den del, der kan henføres til årets resultat, og direkte i egenkapitalen med den del, der kan henføres til posteringer direkte i egenkapitalen.

Selskabet er omfattet af de danske regler om tvungen sambeskatning med tilknyttede virksomheder. Selskabet er administrationselskab for sambeskatningen og afregner som følge heraf alle betalinger af selskabsskat med skattemyndighederne.

Den aktuelle danske selskabsskat fordeles ved afregning af sambeskatningsbidrag mellem de sambeskattede virksomheder i forhold til disses skattepligtige indkomster. I tilknytning hertil modtager virksomheder med skattemæssigt underskud sambeskatningsbidrag fra virksomheder, der har kunnet anvende dette underskud (fuld fordeling).

## Balancen

### Finansielle anlægsaktiver

#### Kapitalandele i tilknyttede virksomheder og associeret virksomhed

Kapitalandele i tilknyttede virksomheder og associeret virksomhed indregnes i balancen til den forholdsmæssige andel af virksomhedens regnskabsmæssige indre værdi. Denne opgøres efter modervirksomhedens regnskabspraksis med fradrag eller tillæg af urealiserede koncerninterne avancer og tab samt med tillæg eller fradrag af resterende værdi af positiv eller negativ goodwill opgjort efter overtagelsesmetoden.

Tilknyttede virksomheder og associeret virksomhed med negativ regnskabsmæssig indre værdi indregnes uden værdi, og et eventuelt tilgodehavende hos disse virksomheder nedskrives med modervirksomhedens andel af den negative indre værdi i det omfang, tilgodehavendet vurderes som uerholdeligt. Såfremt den regnskabsmæssige negative indre værdi overstiger tilgodehavender, indregnes det resterende beløb under hensatte forpligtelser i det omfang, modervirksomheden har en retlig eller faktisk forpligtelse til at dække disse virksomheders underbalance.

Nettoopskrivning af kapitalandele i tilknyttede virksomheder og associeret virksomhed overføres under egenkapitalen til reserve for nettoopskrivning efter den indre værdis metode i det omfang, den regnskabsmæssige værdi overstiger kostprisen. Udbytter fra tilknyttede virksomheder, der forventes vedtaget inden godkendelsen af nærværende årsrapport, bindes ikke på opskrivningsreserven. Reserven reguleres med andre egenkapitalbevægelser i tilknyttede virksomheder og associeret virksomhed.

Nyerhvervede eller nystiftede virksomheder indregnes i årsregnskabet fra anskaffelsestidspunktet. Solgte eller afviklede virksomheder indregnes frem til afståelsestidspunktet.



## Anvendt regnskabspraksis

---

Ved køb af nye associerede virksomheder anvendes overtagelsesmetoden, hvorefter de nytilkøbte virksomheders aktiver og forpligtelser måles til dagsværdi på erhvervelsestidspunktet. Der indregnes en hensat forpligtelse til dækning af omkostninger ved besluttede omstruktureringer i de erhvervede virksomheder i forbindelse med købet. Der tages hensyn til skatteeffekten af de foretagne omvurderinger.

### Likvide beholdninger

Likvide beholdninger omfatter indeståender i pengeinstitutter.

### Egenkapital

#### Reserve for nettoopskrivning efter den indre værdis metode

Reserve for nettoopskrivning efter indre værdis metode omfatter nettoopskrivning af kapitalandele i datter- og associerede virksomheder i forhold til kostpris.

Reserven kan elimineres ved underskud, realisation af kapitalandele eller ændring i regnskabsmæssige skøn.

Reserven kan ikke indregnes med et negativt beløb.

### Udbytte

Udbytte, som forventes udbetalt for året, vises som en særskilt post under egenkapitalen. Foreslået udbytte indregnes som en forpligtelse på tidspunktet for vedtagelse på den ordinære generalforsamling (deklarationstidspunktet).

### Selskabsskat og udskudt skat

Aktuelle skattetilgodehavender og -forpligtelser indregnes i balancen med det beløb, der kan beregnes på grundlag af årets forventede skattepligtige indkomst reguleret for skat af tidligere års skattepligtige indkomster samt for betalte acontoskatter. Skattetilgodehavender og -forpligtelser præsenteres modregnet i det omfang, der er legal modregningsadgang, og posterne forventes afregnet netto eller samtidigt.

Efter sambeskatningsreglerne hæfter SINVEST A/S som administrationsselskab solidarisk og ubegrænset over for skattemyndighederne for selskabsskatter og kildeskatter på renter, royalties og udbytter opstået inden for sambeskatningskredsen.

Skyldige og tilgodehavende sambeskatningsbidrag indregnes i balancen som "Tilgodehavende selskabsskat" eller "Skyldig selskabsskat".

Udskudt skat er skatten af alle midlertidige forskelle mellem regnskabsmæssig og skattemæssig værdi af aktiver og forpligtelser opgjort på grundlag af den planlagte anvendelse af aktivet henholdsvis afvikling af forpligtelsen.

## Anvendt regnskabspraksis

---

Udskudte skatteaktiver, herunder skatteværdien af fremførselsberettiget skattemæssigt underskud, måles til den værdi, hvortil aktivet forventes at kunne realiseres, enten ved udligning i skat af fremtidig indtjening eller ved modregning i udskudte skatteforpligtelser inden for samme juridiske skatteenhed. Eventuelle udskudte nettoskatteaktiver måles til nettorealiseringsværdi.

Udskudt skat måles på grundlag af de skatteregler og skattesatser, der med balancedagens lovgivning vil være gældende, når den udskudte skat forventes udløst som aktuel skat.

### Gældsforpligtelser

Andre gældsforpligtelser måles til amortiseret kostpris, hvilket sædvanligvis svarer til nominel værdi.